

ЛЮБЕРЕЦКАЯ ПРАВДА

ОРГАН ЛЮБЕРЕЦКОГО ГК КПСС, ЛЮБЕРЕЦКОГО И ЛЫТКАРИНСКОГО ГОРОДСКИХ СОВЕТОВ НАРОДНЫХ ДЕПУТАТОВ МОСКОВСКОЙ ОБЛАСТИ

Газета основана 10 марта 1931 г. | Среда, 1 февраля 1984 г. | № 20 (13898) | Газета выходит по вторникам, средам, четвергам и субботам | Цена 2 коп.

ДОСТОЙНЫЙ ПРЕДСТАВИТЕЛЬ НАРОДА

30 января 1984 года окружная избирательная комиссия зарегистрировала кандидатом в депутаты Совета Союза Верховного Совета СССР по Люберецкому избирательному округу № 31 товарища Демичева Петра Нилевича, кандидата в члены Политбюро ЦК КПСС, министра культуры СССР.

В ТОРЖЕСТВЕННОЙ обстановке проходило заседание окружной комиссии, на котором кроме всех ее членов находились представители трудовых коллективов и общественных организаций района. Открывая заседание, председатель комиссии бригадир шлифовщиков завода алмазных инструментов В. В. Колчин сказал:

— С большим удовлетворением мы узнали из опубликованного в печати Открытого письма окружным избирательным комиссиям по выборам в Верховный Совет СССР о согласии кандидата в члены Политбюро ЦК КПСС, министра культуры СССР Петра Нилевича Демичева баллотироваться в депутаты высшего органа государственной власти страны по нашему Люберецкому избирательному округу. Товарища Демичева Петра Нилевича выдвинули кандидатом в депутаты Верховного Совета СССР на своих общих собраниях труженники Томлинского завода полупроводниковых приборов. Томлинский пятизаводный ДЮКа № 13, и эти решения единодушно были одобрены и поддержаны в других коллективах района и на окружном предвыборном совещании.

Принимается повестна дня: регистрация кандидата в депутаты Совета Союза Верховного Совета СССР и утверждение текста избирательного бюллетеня по выборам в Совет Союза Верховного Совета СССР.

Председатель комиссии ознакомил участников заседания с протоколами предвыборных собраний, прошедших в трудовых коллективах в полном соответствии с Конституцией СССР и Законом СССР «О выборах в Верховный Совет СССР».

Слово предоставляется доверенному лицу кандидата в депутаты рачоннику Томлинского

завода полупроводниковых приборов В. П. Несову.

— Самых достойных своих представителей называет советский народ кандидатами в депутаты высшего органа государственной власти страны и первыми среди них — Генеральное секретаря ЦК КПСС, Председателя Президиума Верховного Совета СССР товарища Ю. В. Андропова и его верных соратников, членов и кандидатов в члены Политбюро ЦК нашей партии. Согласно Петра Нилевича Демичева баллотироваться в депутаты Верховного Совета СССР по нашему избирательному округу мы рассматриваем как большую честь, высокую оценку деятельности городской партийной организации, трудящихся района по претворению в жизнь решений XXVI съезда КПСС, планов мирного созидания. Гордеемся одобрением политики партии в соревновании за достойную встречу выборов в Верховный Совет СССР. Многие заводчане взяли к знаменательному дню повышенные обязательства. Лично я решил к 4 марта завершить задание четырех лет пятилетки. От имени труженников завода прошу окружную избирательную комиссию зарегистрировать товарища Демичева Петра Нилевича кандидатом в депутаты высшего органа Советской власти.

Затем выступила секретарь партбюро ДЮКа № 13 Н. П. Лаптева. Она говорила о том, что П. Н. Демичев любима и уважаем как видного деятеля Коммунистической партии и Советского государства, достойного представителя народа. Внимание и забота П. Н. Демичева о нуждах люберецчан сказались на успешном решении вопросов о строительстве Дворца культуры «Звездный» в поселке Томлино, кинотеатра «Октябрь», Дома

культуры в ОПХ «Коренево», о реконструкции краеведческого музея и других важных для города и района объектов. От имени коллектива комбината Н. П. Лаптева выразила предложение: зарегистрировать П. Н. Демичева кандидатом в депутаты Верховного Совета СССР. Заместитель председателя окружной избирательной комиссии В. И. Рогов отметил, что Петр Нилевич Демичев зарекомендовал себя преданным борцом за коммунизм и процветание Родины. В. И. Рогов внес предложение: зарегистрировать товарища Демичева П. Н. кандидатом в депутаты Совета Союза Верховного Совета СССР.

О высоком политическом и трудовом подъеме люберецкан в канун выборов, их сплоченности вокруг Коммунистической партии рассказали выступившие на заседании председатель окружного предвыборного совещания секретарь парткома Томлинского завода полупроводниковых приборов Б. А. Батуев и член окружной избирательной комиссии Л. И. Корьякина. Они отметили, что Открытое письмо и сообщение о согласии П. Н. Демичева баллотироваться в депутаты Верховного Совета СССР в нашем избирательном округе люберецчане встретили с горячим одобрением.

На заседании выступил первый секретарь Люберецкого ГК КПСС К. Д. Калинин — член окружной избирательной комиссии. Он подчеркнул, что Петр Нилевич Демичев большое внимание уделяет экономическому и социальному развитию нашего района, росту его культуры, а в своей депутатской деятельности показывает пример пунктуальности исполнения наказов избирателей. Встречи П. Н. Демичева с трудящимися района проходят в обстановке доверия, сердечности — таких отношений, которые отражают стиль работы ленинского Политбюро ЦК партии. И мы, — отметил К. Д. Калинин, — с удовлетворением и радостью воспринимаем Открытое письмо как знак того, что товарищ Демичев Петр Нилевич будет снова нашим избирателем.

Члены окружной избирательной комиссии единогласно проголосовали за предложение зарегистрировать П. Н. Демичева кандидатом в депутаты высшего органа государственной власти страны.

Очередные выборы в высший орган государственной власти Союза ССР — это крупное событие в общественно-политической жизни Советского государства, имеющее большое значение для дальнейшего развития социалистической демократии, последующей деятельности Верховного Совета СССР, всех Советов народных депутатов страны.

(Из Постановления Центрального Комитета КПСС «О задачах партийных организаций в связи с подготовкой и проведением выборов в Верховный Совет СССР»).

Ударная вахта в честь выборов в Верховный Совет СССР

ВЫСОКИЕ ТЕМПЫ

Отвечая конкретными делами на решения декабрьского Пленума ЦК КПСС и девятой сессии Верховного Совета СССР, машиностроители Малаховского экспериментального завода взяли дружный старт в соревновании за сверхплановое повышение производительности труда. Благодаря внедрению прогрессивных форм организации и оплаты труда, укреплению дисциплины и порядка на производстве коллектив предприятия обеспечивает устойчивые темпы выпуска продукции. Январский план выполнен досрочно, на семь дней раньше. Реализовано изделий дополнительно к заданию более чем на 10 тысяч рублей.

Лидируют в соревновании труженники цеха гидропривода, которые уверенно удерживают за собой переходящее Красное

знамя завода. В результате хорошей организации труда, снижения потерь рабочего времени здесь нет невыполняющих норм выработки. Заметно улучшилось качество продукции.

Коллектив завода принял повышенные обязательства на новый год. Намечено завершить годовой план 28 декабря и реализовать продукцию сверх задания на 60 тысяч рублей. Решение повысить производительность труда против плана на один процент. Первые результаты соревнования свидетельствуют о том, что малаховские машиностроители полны решимости сдержать свое слово, еще больше дать техники для угольной промышленности страны. С хороними показателями будет встречен день выборов в высший орган государственной власти страны.

А. ЯКОВЛЕВ.

ЖИВОТНОВОДСТВО — УДАРНЫЙ ФРОНТ ВСЕ ДОЯРКИ — ПЯТИТЫСЯЧНИЦЫ



славу коллектива, где все операторы — мастера высшего класса. Здесь работают пять звеньев, и каждое получает от закрепленных коров более чем по 5000 кг молока в год. Средний надой молока по ферме в минувшем году составил 5305 килограммов. Выше этого показателя у доярок Н. И. Гавриловой, Л. И. Дмитриевой, З. К. Орловой, М. Е. Емельяновой, Т. А. Чернуха и К. К. Веденевой.

Тасия Алексеевна Чернуха в прошлом году получила в среднем от коровы по 5404 килограмма молока. Этот успех она порывает делит со своей сменщицей Клавдией Карповой Веденевой. А как дела у напарницы в этом году?

— Отлично! — отвечает на этот вопрос главный зоотехник колхоза им. Дзержинского Генрих Атаносович Григорьянц. — Тасия Алексеевна и Клавдия Карповна наделяют ежедневно по 15,7 килограмма молока от коровы в среднем. Это на 700 граммов больше, чем в январские дни прошлого года.

НА СНИМКЕ: Т. А. Чернуха. Фото С. Косьянова.

Вот уже несколько лет подража молочнотоварная ферма колхоза им. Дзержинского поддерживает

ПРАВОФЛАНГОВЫЕ СОРЕВНОВАНИЯ

ЭНТУЗИАЗМ МОНТАЖНИКОВ

С каждым днем растет накал социалистического соревнования в трудовых коллективах Люберецкой специализированной передвижной механизированной колонны (СПМК) управления трудовой энтузиазм в преддверии выборов в Верховный Совет СССР. За лидерство в соревновании к этому знаменательному событию в общественно-политической жизни страны идут бурные бригады слесарей-мон-

тажников В. Н. Жилина и электромонтажников под руководством П. Н. Лапшина.

Первый коллектив выполняет сменные задания в среднем на 127 процентов. Он ударно трудится на сборке металлоконструкций и системы трубопроводов для водо- и теплоснабжения теплиц в колхозе имени В. И. Ленина. Среди передовиков производства отличаются слесари-монтажники В. Н. Жилин, Г. И. Изотов и А. И. Гаврилов.

В бригаде П. Н. Лапшина на реконструкции тепличного комбината в совхозе имени Горького норма перекрывается на 30 процентов. Слаженно работает дружный коллектив электромонтажников. Наравне с бригадиром наивысших показателей добиваются А. В. Абазов, Н. А. Голубкин.

В целом коллектив Люберецкой СПМК обязался к дню выборов в Верховный Совет СССР сдать в эксплуатацию 8 силосных

башен из 12, запланированных на первый квартал текущего года. На полтора процента сверх плана повысится производительность труда здесь.

Достижение этой высокой цифры позволит укрепление плановой, технологической и трудовой дисциплины, лучшее использование механизмов, повышение ответственности каждого работника.

М. СЕМЕНОВ, главный инженер Люберецкой СПМК.

ПРОСТОИ СНИЖЕНЫ

Активно участвуют в соревновании за достойную встречу дня выборов в Верховный Совет СССР железнодорожники станции Янчино. 29 января они завершили план месяца, и правили дополнительно к заданию свыше 18 тысяч тонн на роднохозяйственных грузов. Железнодорожники дали слово 4 марта перевезти сверх плана 20 тысяч тонн грузов. Своё обязательство ежедневно подкрепляют ударным трудом.

Повышению эффективности производства способствует соревнование под девизом «Четвертом году пятилетки — высшую производительность труда». Коллективы всех смен

отправляют поезда с грузами строго по графику. Особенно высокие образцы труда показывает коллектив смены маневрового диспетчера Анатолия Егоровича Зубова. Смена ежедневно выполняет задания по грузам и выгрузке вагонов на 106 — 108 процентов. Значительно улучшены качественные показатели производства. Простой вагонов снижены против нормы на 50 минут.

Вместе с укреплением дисциплины труда все названные успехи позволили взять в четвертом году одиннадцатой пятилетки уверенный старт.

А. АЛЕКСЕЕВ.

КРЕПНЕТ ЭКОНОМИКА ЛЮБЕРЕЦКОГО РАЙОНА

Итоги выполнения государственного плана экономического и социального развития района за 1983 год

Трудящиеся Люберецкого района, активно развернув социальстическое соревнование по выполнению решений XXVI съезда КПСС, добились в третьем, сердцевинном году одиннадцатой пятилетки дальнейшего роста общественного производства и народного благосостояния. Вот каковы итоги развития различных отраслей народного хозяйства района за 1983 год.

ПРОМЫШЛЕННОСТЬ

Коллективы промышленных предприятий района план года по общему выпуску продукции выполнили на 101,6 процента, производительности труда на 101,9. По сравнению с 1982 годом объем производства увеличился на 2,9 процента, производительность труда на 2,5. Весь прирост продукции получен за счет повышения производительности труда. Предприятиями района успешно выполнен план прибыли. С заданием по объему реализации продукции справились все предприятия за исключением фирмы «Строитель».

Объем производства и производительность труда к уровню 1982 года составили:

НАИМЕНОВАНИЕ ПРЕДПРИЯТИЙ	1983 год в процентах к 1982 году	
	Объем производства	Производительность труда
Завод имени Ухтомского	100,4	100,3
Завод торгового машиностроения	105,1	104,9
Завод алмазных инструментов	108,4	108,4
Завод «Пластмасс»	128,0	132,1
Производственно-издательский комбинат ВНИТИ	105,2	107,0
Завод мостостроительного оборудования	107,6	107,6
Электромеханический завод	101,8	103,8
Дзержинский комбинат производственных предприятий	105,8	108,0
Малаховский экспериментальный завод	102,6	102,6
Малаховский опытный механический завод	100,3	102,1
Завод буровых машин	103,7	105,5
Завод «Монтажавтоматина»	101,4	105,0
Горно-обогатительный комбинат	98,7	98,7
Завод стройконструкций и деталей	105,1	105,1
Экспериментальный завод ВНИИБТ	102,1	102,1
КПП Союзгазпромстроя	100,4	100,8
Опытный завод ВНИИСТРОМА	112,7	106,8
Теплоэлектростанция № 22	101,4	102,5
Корневский опытно-экспериментальный завод	102,0	102,0
Завод энергооборудования	93,9	94,7
Завод мясокостной муки	195,0	182,0
Люберецкий ковровый комбинат	100,2	101,0
Главное предприятие Косинского трикотажного объединения	102,0	105,9
Главное предприятие объединения «Спецодежда»	110,6	113,6
Фабрика имени Октябрьской революции	104,9	106,1
Люберецкий гормолокозавод	114,6	118,6
Люберецкий завод электромускульных инструментов	111,1	112,1
Люберецкий завод дорожных машин	104,4	104,4
Малаховский комбинат стройматериалов и деталей домостроения	106,0	107,4
Учебно-производственное предприятие ВОС	103,4	101,3
Электромеханические мастерские	102,2	102,2
Фирма «Рубин»	96,5	99,5
Люберецкий хлебокомбинат	101,3	102,2
Люберецкая типография	101,8	101,8
Завод металлоизделий	104,5	102,3
Трикотажно-пряdnльное объединение	104,7	103,4
Завод крупнопанельного домостроения	98,7	97,8
Панковский ремонтно-механический завод	102,7	103,5
Малаховский пищекомбинат	96,5	97,2
Деревообрабатывающий комбинат № 13	99,4	101,1
Корневский завод стройматериалов	101,9	99,6
Комбинат треста «Мосстрой» № 24	100,0	100,0
Люберецкий комбинат стройматериалов	102,8	103,5
Завод спецмонтажконструкций	99,5	100,3
Фирма «Строитель»	92,1	93,2

Примечание: по предприятиям, полностью переведенным на планирование и оценку деятельности по нормативной чистой продукции, данные приведены по этому показателю.

При успешном выполнении плана промышленного производства в целом по району отдельные предприятия не справились с установленными заданиями по общему объему продукции, производительности труда, выпуску важнейших видов изделий, снижению себестоимости, получению прибыли. Не в полной мере обеспечены поставки продукции потребителям по договорам и нарядам заводы имени Ухтомского, «Пластмасс», «Монтажавтоматина», Косин-

Производство важнейших видов промышленной продукции в целом по району:

НАИМЕНОВАНИЕ ПРОДУКЦИИ	Произведено в 1983 г.	В проц. к 1982 г.
Сталь (тонн)	4720	97,8
Приборы средств автоматизации и запасные части к ним (тыс. руб.)	6655	99,8
Запасные части к сельскохозяйственным машинам (тыс. руб.)	12258	104,6
Машины для животноводства и кормопроизводства (тыс. руб.)	110653	97,9
Косилки тракторные (тысяч штук)	90206	102,8
Сборный железобетон (тыс. куб. м)	294,5	100,1
Верхний трикотаж (тысяч штук)	4604	99,0
Швейные изделия (тыс. рублей)	2601	101,8
Хлебобулочные изделия (тонн)	24060	99,9
Кондитерские изделия (тонн)	3260	92,3
Электроэнергия (млн. квт-ч)	8247	101,4
Ковры и ковровые изделия (тыс. кв. м)	9201	100,7
Мясо птицы (тонн)	3922	92,9

Перевыполнен план 1983 года по производству ковровых изделий, цельномолочной продукции, жидкой стали, приборов средств автоматизации, полушерстяной пряжи, изделий из пластмасс.

План по выпуску продукции высшей категории качества выполнен на 100,7 процента, ее доля в общем объеме производства составила 20,6 процента. Товаров народного потребления выпущено на 103,4 процента к заданию. А к сопоставимому периоду их производство возросло на 0,5 процента.

Во всех отраслях народного

хозяйства района продолжалось внедрение достижений науки и техники, осуществлялась комплексная механизация и автоматизация трудоемких процессов. На промышленных предприятиях завершена комплексная механизация 22 цехов и участков, внедрено в производство 22 механизированные поточные линии. Активное участие в техническом перевооружении принимали изобретатели и рационализаторы. Использовано около 12800 рационализаторских предложений и изобретений, экономический эффект от внедрения которых составил 16,1 млн. руб.

СЕЛЬСКОЕ ХОЗЯЙСТВО

Работники сельского хозяйства, выполняя установку партии на интенсификацию производства, добились увеличения выпуска сельскохозяйственной продукции. Успешно выполнен план продажи государству овощей, картофеля, мяса, молока, яиц. Валовой сбор картофеля составил 19,9 тысячи тонн, овощей — 71,5 тысячи тонн. Урожай картофеля в колхозах и совхозах достиг 197 центнеров с гектара, овощей — 347 центнеров. Хороший урожай картофеля, овощей, кормовых корнеплодов получили совхоз имени Моссовета, колхоз имени Ленина, Томлинское птицеводческое объединение.

Хозяйства района обеспечены семенами яровых культур для весеннего сева.

Поголовье продуктивного скота во всех категориях хозяйств района составило (тысяч голов):

НАИМЕНОВАНИЕ СКОТА	На 1 января	
	1983 года	1984 года
Крупный рогатый скот, в том числе коровы	12,4	13,5
Свиньи	5,1	5,4
Средний надой молока от каждой коровы составил 4564 килограмма, что больше 1982 года на 163 килограмма.	60,8	61,8

За отчетный период производство молока к уровню 1982 года увеличилось на 9,3 процента, выход яиц — на 3,4 процента.

Государственные закупки продуктов животноводства характеризуются следующими данными:

НАИМЕНОВАНИЕ ПРОДУКТОВ	1982 год	1983 год	1983 г. в % к 1982 г.
Мясо в живом весе (тысяч тонн)	16,7	17,1	102,1
Молоко (тысяч тонн)	21,8	23,8	109,2
Яйцо (млн. штук)	521,7	542,4	104

План продажи мяса, молока, яиц выполнен все хозяйства района. Увеличилось производство сельскохозяйственной продукции в подсобных хозяйствах промышленных, строительных и других предприятий и организаций. В 1983 году сельскохозяйственными организациями освоено 25,9 млн. рублей капитальных вложений.

ТРАНСПОРТ И СВЯЗЬ

Грузооборот автомобильного транспорта общего пользования в 1983 году определяется в 116,8 миллиона тонно-километров. План выполнен на 100,9 процента. Автоколонна № 1787 план перевозок пассажиров выполнила на 102,3 процента, пассажирооборота — на 112,6, производительности труда — на 103,5. По сравнению с 1982 го-

дом перевозка пассажиров увеличилась на 2,7 процента. Перевезено пассажиров 77,4 млн. человек.

Продолжается работа по расширению телефонной и радиотелеграфной сети. Общий объем продукции предприятий связи увеличился по сравнению с 1982 годом на 2 процента.

КАПИТАЛЬНОЕ СТРОИТЕЛЬСТВО

За счет государственных капитальных вложений введено в действие основных фондов общей стоимостью 71,5 млн. рублей. Кроме того, в колхозах введены основные фонды на 4,2 млн. рублей. Сданы в эксплуатацию животноводческие помещения для крупного рогатого скота на 131 тыс. кур-несушек, птичника на 131 тыс. кур-несушек. Капитальные вложения в народное хозяйство района за счет всех источников финансирования составили 86,9 миллиона рублей.

Однако в капитальном строительстве имели место существенные недостатки. Предприятия и организации района не выполнили план по вводу в действие основных фондов и производственных мощностей. Подрядные организации не выполнили план по товарной строительной продукции и росту производительности труда. Отдельные предприятия допустили отставание в использовании лимита капитальных вложений: Люберецкий электромеханический завод, Красковское СМУ-1, завод ВНИИБТ, Косинское трикотажное объединение, завод «Пластмасс», мостостроительного оборудования, объединение «Спецодежда», Институт горного дела им. Скочинского, управление водоканализации, ОПС горисполкома, завод буровых машин, Корневский завод стройматериалов и конструкций и другие.

ПОВЫШЕНИЕ МАТЕРИАЛЬНОГО БЛАГОСОСТОЯНИЯ И КУЛЬТУРНОГО УРОВНЯ НАСЕЛЕНИЯ

Численность рабочих и служащих, занятых в народном хозяйстве района, осталась на уровне 1982 года. Возросла среднемесячная заработная плата рабочих и служащих. Вклады населения в сберегательные кассы района увеличились за год на 13 млн. рублей. Розничной товарооборот государственной и кооперативной торговли, включая общественное питание, составил 412 миллионов рублей. План товарооборота за 1983 год в целом по району не выполнен (96,9 проц.).

ВЫПОЛНЕНИЕ ПЛАНА ТОВАРООБОРОТА ОСНОВНЫМИ ТОРГОВЫМИ ОРГАНИЗАЦИЯМИ (в прод.)

Наименование организаций	Общий объем товарооборота	В т. ч. общепит
Промторги	95,5	—
Продторги	94,7	—
Трест столовых	102,9	102,9
Райотрестсоюз	98,7	104,3

Объем реализации бытовых услуг населению по сравнению с 1982 годом возрос на 3,5 процента. План реализации выполнен на 100,3 процента. Оказано население услуг на 12 млн. рублей. За счет всех источников финансирования сданы в эксплуатацию новые благоустроенные жилые дома общей полезной площадью 130 тысяч квадратных метров, в т. ч. 20,2 тыс. кв. м на селе. Введены школа на 1176 мест, 3 детских дошкольных учреждения на 580 мест, 2 больницы на 220 коек, 2 поликлиники на 1100 посещений в смену.

Проводилась работа по дальнейшему благоустройству городов и поселков района. Газифицировано 2043 квартиры, в том числе на селе — 60 квартир.

Продолжалось дальнейшее развитие народного образования. Среднее образование получили 2244 юношей и девушек. В школах и группах продленного дня находится 8,1 тысячи учащихся, на 10,2 проц. больше чем в прошлом учебном году.

Люберецкий городской информационно-вычислительный центр госстатистики.

Дело за материалами

В ПОСЕЛКЕ Калинина подрайонная организация СМУ завода сельскохозяйственного машиностроения имени Ухтомского полностью ведет все работы на строительстве девятиэтажного дома. По плану этот 216-квартирный дом должен сдаваться в эксплуатацию в третьем квартале текущего года. В настоящий момент три секции дома из шести уже подоготовлены к малярным работам. Отлично поработали здесь штукатуры бригады Антонины Даниловны Булгаковой. Трудолобивый коллектив, состоящий из семи высококлассных, опытных специалистов, продолжает теперь работать также качественно, с перевыполнением сменных заданий на 60 процентов и в остальных трех секциях дома. Как и другие строители СМУ, штукатуры трудятся по методу бригадного подряда.

Высоких результатов добиваются и каменщики из бригады Евгения Васильевича Анохина. Здесь также удачно работают на возведении шестого этажа оставшихся трех секций и перегородок ветераны СМУ И. А. Голованов, Н. Я. Улоденко, В. В. Яриков, Р. И. Голованова, А. Г. Иванов, Х. А. Есипова. Они перекрывают норму на 30 процентов при своевременной доставке материалов.

Кстати сказать, что именно эта проблема на сегодняшний день является самой актуальной на жилом объекте. Если штукатурки и каменщики в основном обеспечиваются необходимыми материалами, то у плотников и

сантехников вопрос комплектации изделиями и оборудованием еще не решен соответствующим образом. Взять хотя бы бригаду плотников Николая Ивановича Юдина. Коллектив здесь подобрал трудолюбивый, многоопытный. Ю. Я. Савилов, например, освоил три смежные профессии. Он не только плотник. Юрий Яковлевич может также выполнять стекольные, паркетные и столярные работы. Так же на 110—115 процентов выполняет сменные задания и Г. С. Шестерков, не говоря уже о бригадире, который задает тон в работе. Это при условии, если материал поступает своевременно. Однако из-за недостатка столярных изделий более медленными темпами шли настелка полов в кухнях и коридорах и подготовка «черновых» полов для покрытия паркетом в первых трех секциях дома. И в настоящее время ремонтно-строительный цех завода имени Ухтомского крайне нерегулярно снабжает объект половым брусом, чердачными люками, дверями и другими столярными изделиями. Не обойтись отметить, что в этом цехе работают двенадцать строителей, которых выделили в помощь изготовителям столь нужных материалов. Но дела с их производством продвигаются недопустимо медленными темпами.

Не лучшим образом сложилась ситуация и у сантехников. На объекте хорошо зарекомендовала себя бригада Владимира Ивановича Белова. Однако сей-

час возникли трудности с поставкой канализационных элементов и двухдюймовых чугунных труб. Доставить их поставщик обещает лишь во втором квартале 1984 года.

Подобные проблемы имеют место в настоящее время и с комплектацией объекта лестничными площадками и маршами, перемычками, а также другими железобетонными изделиями. Затруднения с поставкой материалов происходят по нескольким причинам. Дело в том, что строительство этого дома ведется хозспособом, не заключены договоры с соответствующими предприятиями о поставке стройматериалов, сантехнического и другого оборудования. Проявляется нерасторопность и администрация СМУ и самого завода.

Из-за неудовлетворительного снабжения нашего объекта необходимыми изделиями, — говорит начальник строительного участка № 2 Геннадий Владимирович Захарчук, — в настоящий момент возникла угроза срыва сдачи дома в эксплуатацию в установленный срок.

Таким образом, 216 семей заводчан могут лишиться возможности вовремя получить жилье. Уже давно пора об этом задуматься и администрации завода имени Ухтомского вместе с руководством СМУ. Ведь в постановлении декабрьского (1983 года) Пленума Центрального Комитета КПСС говорится о необходимости обратить особое внимание на улучшение организации строительных работ, концентрацию сил и средств на пусковых объектах, обеспечение выполнения установленных заданий по вводу в действие жилых домов.

В. ПОЛЯКОВ.

ОБСУЖДАЕМ ПРОЕКТ ЦК КПСС

КАКОЙ БЫТЬ ШКОЛЕ БУДУЩЕГО?

У ВСЕХ учителей люберецкой средней школы № 21 проект реформы школы вызвал глубокий интерес, заставил по-новому взглянуть на привычные явления. О предстоящих нововведениях шел разговор на общем собрании педагогического коллектива и родителей. Были высказаны интересные мнения по каждому разделу проекта ЦК КПСС. Учительница математики Н. В. Салтыкова, например, сказала, что встречаются случаи выдачи необъективных характеристик выпускникам, и по этому в пункт № 31 следует добавить: «Повысить ответственность педагогических советов школ и средних профтехучилищ за выдачу характеристик-рекомендаций своим выпускникам, а прием в 10-й класс проводить только по решению педсовета». Считать основными условиями приема прилежание, прочные знания, трудолюбие, хорошую дисциплину и общественную активность учащихся. В. В. Севербренников предложил разработать конкретные критерии оценки ученика. Необходимо увеличить выпуск методической литературы для учителя-предметника классного руководителя, учащихся. Издать массовый тражирок учебники по трудовому обучению, музыке, изобразительному искусству, физической культуре.

Завуч Г. И. Колпакова обратила внимание участников собрания на значительное увеличение времени для трудового обучения в школе и общественно-

полезного труда. Но в то же время необходимо разработать меры по повышению ответственности родителей за трудовое воспитание в семье. Надо наладить тесные связи школы с шефствующими, базовыми предприятиями и чтобы строились они на деловой основе. В районе немало примеров, когда учащиеся по договору выполняют заказы заводов. Этот опыт надо перенять всем.

На собрании выступила учитель русского языка и литературы Л. М. Денисова. Она отметила, что немногие страны продолжают учить своих детей в восьми или семи лет. И наспрано некоторые родители высказывают мысль о том, что жалко детшек отдавать в школу с 6 лет. Значительная часть ребят в этом возрасте готова и освоенно школьной программы. Необходимо с учетом местных условий подходить дифференцированно к приему ребят в школу, всякий раз решая вопрос индивидуально. В школе важно уже сейчас готовиться к осуществлению реформы и создавать группы продленного дня обязательно с игровыми комнатами и вообще шире внедрять развивающие игры.

Где бы ни обсуждался проект ЦК КПСС, везде самое пристальное внимание уделяется роли учителя. Вот и Н. И. Чиркова предложила пункт 33-й дополнить следующим образом: после слов «Расширить практику морального поощрения и материального стимулирования

лучших педагогов» добавить: в том числе и путем дифференциации их заработной платы».

Важный вопрос затронула в своем выступлении завуч В. Б. Новикова. Она сказала, что еще в школе надо начинать искать педагогически одаренных ребят, готовить к профессии учителя. В школу должны прийти учителя-мужчины.

От родителей слово взяла председатель родительского комитета школы В. В. Хмелева. — Необходимо наладить тесное взаимодействие трудовых коллективов и школы, — сказала она, — учитывать при проведении итогов сопереживания работников их успехи в воспитании детей. Надо лишать премий, 13-й зарплаты и других материальных поощрений родителей, устроившихся от своих обязанностей. Дети должны знать, что их успехи в учебе и поведении влияют на авторитет родителей.

В заключение выступила директор школы Т. С. Анисимова, которая поставила задачи перед педагогическим коллективом по подготовке к осуществлению реформы школы. В частности, она сказала, что необходимо создать кабинет ручного труда в начальных классах, кабинет профориентации и открыть в 1984—1985 учебном году 6 групп продленного дня.

Предстоящая реформа, несомненно, станет еще одним проявлением заботы партии и государства о подрастающем поколении.

Г. АРТЕМОВ,
наш нешт. корр.

НА ВЕЧНОЕ ХРАНЕНИЕ

В ТОМИЛИНСКОМ птицеводческом объединении подведены итоги социалистического соревнования птицефабрик, цехов и бригад под девизом «Третьему, сердцевинному году пятилетки — наш ударный, творческий труд!». Первые места присуждены среди предприятий ТПО птицефабрике «Мирной», державшей первенство в течение трех кварталов, среди цехов, производящих продукцию, — цеху № 1 клеточных несушек Томлинской птицефабрики, который удерживал первенство 8 месяцев из 12, среди перерабатывающих цехов — цеху яичного порошка (6 раз завоевывал первенство), среди цехов инженерной службы — электротеху (при плане 65 тыс. квтч сэкономил 73 тыс. квтч, лидировал в соревновании 4 месяца), среди подсобных производств — цеху изделий из пера и пуха, среди обслуживающих коллективов — коллективу санатория-профилактория. Завоевавшие знамена, которые они завоевывали в течение ми-

нушного года чаще других коллективов, теперь им присуждено на вечное хранение.

Среди бригад первенства удостоены 11 коллективов, вторых мест — два коллектива. Красные знамена и вымпелы, а также денежные премии будут вручены победителям 3 февраля в торжественной обстановке, на вечер трудовой славы.

Четкое соблюдение условий социалистического соревнования администрацией и общественными организациями ТПО повышает действенность трудового соперничества. Об этом свидетельствует высокая активность птицеводов в настоящей предвыборной кампании. Отельные наши птичники и операторы взяли обязательство к 4 марта завершить квартальное задание по сбору яиц, а коллективы цехов и птицефабрик — задание двух с половиной месяцев.

В. МИШАХИНА,
инженер по соревнованию.

ФОРМАЛИЗМ — ДЕЛУ ПОМЕХА

НА ДНЯХ райком профсоюза работников сельского хозяйства рассмотрел вопрос об организации социалистического соревнования на ремонте техники в двух хозяйствах — на Константиновской птицефабрике и в ОПХ «Коренево».

Выяснилось, что на Константиновской птицефабрике профсоюзный комитет работает в тесном контакте со специалистами инженерной службы. Сразу же после постановки техники на зимнее хранение здесь проведено рабочее собрание с механизаторами и работниками ремонтной мастерской, доведены графика подготовки техники к сезону полевых работ и условия социалистического соревнования. На ремонте техники внедрена звеньевая система организации труда. Звенья соревнуются, в честь победителей поднимается флаг трудовой славы.

Внимание администрации и общественных организаций Константиновской птицефабрики к важному участку работы привело к тому, что константиновские механизаторы первыми в нашем районе поддержали инициативу русских механизаторов по каче-

ственному ремонту сельхозтехники и обязались к 4 марта — дню выборов в Верховный Совет СССР — полностью подготовить весь парк сельскохозяйственных машин.

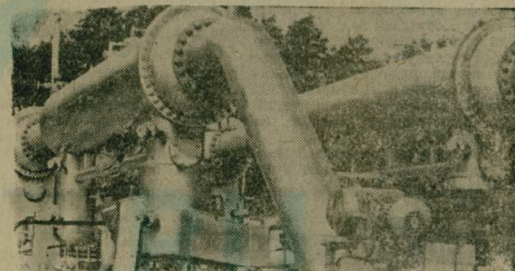
Слабее ведется эта работа в опытно-производственном хозяйстве «Коренево». Здесь, как и на Константиновской птицефабрике, организована учеба механизаторов. Условия социалистического соревнования тоже разработаны, но на заседании профсоюзного комитета не утверждены и не обнародованы. Ремонтные звенья не созданы. Итоги соревнования механизаторов и ремонтных рабочих не подводятся.

Формальный подход к организации соревнования на важном участке производства привел к тому, что хозяйство остается с подготовкой техники.

Райком профсоюза обязал профком ОПХ «Коренево» в срок до 20 февраля устранить выявленные недостатки.

А. АНДРЕЕВ,
председатель райкома профсоюза работников сельского хозяйства.

ПО ЗАКОНАМ БРАТСКОГО СОТРУДНИЧЕСТВА



СССР. В Пришоре (Северная Моравия) завершается строительство подземного хранилища газа. Его площадь равна 2800 квадратным метрам.

НА СНИМКЕ: наземные установки нового хранилища газа.

Фото ЧК—ТАСС.

СНИЖАТЬ ЗАБОЛЕВАЕМОСТЬ

ПОМОГАЮТ АКТИВИСТЫ ОБЩЕСТВА КРАСНОГО КРЕСТА

Хорошо работает общественный санснейпер Г. С. Рабова. Благодаря ее активному участию в цехе проведен косметический ремонт, в местах общего пользования заменены трубы, краны, проведен ремонт инструментальной кладовой.

Первыми помощниками врача-нарколога по борьбе с пьянством и алкоголизмом являются члены наркологических

постов, которых на предприятии создано 25. В цехе № 16 активно работают члены поста Т. И. Пашина, А. А. Прокопенко. Под их контролем находится 11 человек.

Решением профкома и комитета общества Красного Креста первое место с вручением переходящего Красного вымпела, Почетной грамоты и денежной

премии в размере 200 рублей присуждено коллективу цеха № 8. Первичную организацию возглавляет здесь К. Д. Кондратова. На втором месте с вручением Почетной грамоты и премии 150 рублей оказался цех № 16 (председатель организации Т. Г. Чудаева).

Награждение проведено на профсоюзном собрании с участием активистов общества

Н. КРУПНОВА,
председатель заводского комитета общества Красного Креста ЛЗОСа.

