

ЛЮБЕРЕЦКАЯ ПРАВДА

ОРГАН ЛЮБЕРЕЦКОГО ГК КПСС, ЛЮБЕРЕЦКОГО И ЛЫТКАРИНСКОГО ГОРОДСКИХ СОВЕТОВ НАРОДНЫХ ДЕПУТАТОВ МОСКОВСКОЙ ОБЛАСТИ

Газета основана 10 марта 1931 г.

Вторник, 11 декабря 1984 г.

№ 197 (14075)

Газета выходит по вторникам, средам, четвергам и субботам

Цена 2 коп.

ЗАВЕРШИТЬ ГОД ПО-УДАРНОМУ!

ЛИЦЕВОЙ СЧЕТ БРИГАДЫ

Труженики Малаховского одытного механического завода принимали социалистическое обязательство выполнить план 1984 года 27 декабря. Работа в течение года шла в основном ритмично. План реализации продукции ежемесячно перевыполнялся. В результате складывается возможность закрыть годовой план на два дня раньше, чем намечалось. К этому и направлены сейчас усилия соревнующихся.

В последнее время особенно выделяется организованностью и высокой производительностью в работе бригада слесарей А. А. Новикова. На сборке электрофотографических аппаратов, предназначенных для различных научно-исследовательских организаций, этот коллектив перевыполняет задания в полтора раза. Работа здесь организована на единый наряд. В оплате применяется коэффициент трудово-

го участия. Бригада намерена завершить годовой план по выпуску продукции к 20 декабря. А главное, здесь проявляют большую бережливость. Ведется лицевой счет эффективности. В нем отображаются и уровень производительности труда, и объем выполненной работы, и потребление материалов. За три квартала эффективность деятельности бригады составила 13,3 тысячи рублей. Такая сумма учтена лицевым счетом.

Слаженность в работе характерна и для маляров бригады сборочного цеха Г. Д. Александрова. Они перекрывают задания на 30 процентов. Достижения тоже фиксируются в лицевом счете эффективности.

Разрабатывая обязательства на новый год, коллектив завода намечает обработать двое суток на сбереженных ресурсах.

В. ВИНОГРАДОВ,
внештатный корр.

НА СТРОИТЕЛЬНЫХ ОБЪЕКТАХ ТЕМПЫ РАСТУТ

Новых успехов на трудовой вахте в честь 40-летия Великой Победы добивается коллектив Люберецкого участка № 1 спецуправления № 8 треста «Центрифугаэлектромонтаж». В ноябре он вновь завоевал первое место в управлении. План по товарно-строительной продукции перерыл на 24,6 процента. Выполнено задание и по объему строительно-монтажных работ.

По-прежнему интенсивно, с высоким качеством трудятся электромонтажники на таких объектах, как Панковский путепровод, детский больничный комплекс в городе Люберцы. Активно участвуя в выполнении Продовольственной программы, электромонтажники наращивают темпы работ в ППО «Петровское» и в колхозе имени Ленина. В племхозе «Ульянино» бригадой А. В. Рыбакова устанавливается осветительная арматура в одиннадцати котельных. Смонтированы высоковольтные кабели и трансформаторная подстанция № 4. Она сдана в наладку. Проложены низковольтные электрические сети в поселке, а водозаборный узел подготовлен по электросхеме для пуска в эксплуатацию.

Меняет свой облик Ульянино, все больше обретая черты благоустроенного современного подмосковного села. Созданы хорошие условия для дальнейшего роста и укрепления хозяйства.

Активно трудится на мясоперерабатывающем комбинате в ПЗ «Петровское» бригада А. В. Гонты. Смонтированы и налажены районная трансформаторная подстанция, а также встроенная комплектная подстанция. Идет подключение силовых кабелей в главный производственный корпус цеха.

Победителями социалистического соревнования в истекшем месяце стали бригады А. В. Рыбаков, А. В. Гонта, а также электромонтажники А. А. Абрамов, Ю. А. Лобачев, Г. А. Кожвинков, Н. В. Полянский, А. Ф. Кварталов и другие.

А. СЛАВИН,
главный инженер СУ-8.

ЛИДЕРЫ НОЯБРЯ

Отличного результата в ноябре добились операторы машинного доения племхоза «Ульянино» А. Е. Кулакова и М. И. Федосова. Анна Егоровна и Мария Ильинична получили за истекший месяц от каждой из ста коров по 558 килограммов молока при социалистическом обязательстве 520. Это самый высокий наряд в нашем районе.

А. Е. Кулаковой и М. И. Федосовой принадлежит и другой рекорд: они обеспечили самую высокую прибавку молока к прошлогоднему результату: 104 килограмма на корову.

Раikom профсоюза отметил также хорошую работу операторов машинного доения Токаревского комплекса ПЗ «Петровское» Александра Антоновича и Раисы Пантелеевны Бузловых. В их группе с начала года получено по 5605 килограммов молока от каждой из ста коров при социалистическом обязательстве 5600. Свое обязательство по продуктивности в ноябре они перевыполнили на 27 килограммов.

В. СЕМИКРАСОВА.



Ветеран труда, участник Великой Отечественной войны В. В. Россихин постоянно находится в ряду правофланговых социалистического соревнования в Люберецком производственном объединении грузового автотранспорта. Ежегодно он награждается знаком «Победитель социалистического соревнования». Имя передового тонаря высокой квалификации занесено в Книгу почета и на Доску почета автопредприятия.

Василий Васильевич признан лучшим рационализатором в бригаде В. М. Ишанова из моторного цеха. Уже двадцать семь лет работает он в ПОГАТЕ. За это время стал ударником коммунистического труда, неоднократно признавался передовиком производства.

НА СНИМКЕ: В. В. Россихин за работой.
Фото Н. Шалапина.

В корреспонденции, опубликованной под таким заголовком в «Люберецкой правде» 13 ноября этого года, шла речь о неудовлетворительной работе генподрядчика — СМУ «Жилстрой» № 17 треста «Обсбстрой» № 2 на объектах города Лыткарино.

Секретарь парткома треста С. Б. Каршинов сообщил в редакцию, что корреспонденция рассмотрена на расширенном заседании парткома, на которое были приглашены ведущие специалисты, а также началь-

ГАЗЕТА ВЫСТУПИЛА, ЧТО СДЕЛАНО?

„ЧЕРЕПАШЬИМИ ШАГАМИ“

ник участка С. А. Гофер. Критика признана правильной. Действительно, имеет место отставание на таких объектах, как пристройка к дому № 17 Раменского горнообогатительного комбината, а также к домам № 1 в микрорайоне № 5 и № 19 по улице Октябрьской.

Руководство СМУ «Жилстрой» № 17 разработало конкрет-

УКАЗ ПРЕЗИДИУМА ВЕРХОВНОГО СОВЕТА РСФСР

О назначении выборов в Верховный Совет РСФСР одиннадцатого созыва и в местные Советы народных депутатов РСФСР девятнадцатого созыва

В соответствии со статьей 86 Конституции (Основного Закона) РСФСР, статьей 13 Закона РСФСР «О выборах в Верховный Совет РСФСР» и статьей 13 Закона РСФСР «О выборах в местные Советы народных депутатов РСФСР» Президиум Верховного Совета РСФСР постановляет:

Назначить выборы в Верховный Совет Российской Советской Федеративной Социалистической Республики одиннадцатого созыва и в местные Советы народных депутатов РСФСР девятнадцатого созыва на воскресенье, 24 февраля 1985 года.

Председатель Президиума Верховного Совета РСФСР М. ЯСНОВ.

Секретарь Президиума Верховного Совета РСФСР Х. НЕШКОВ.

Москва, 7 декабря 1984 года.

Указом Президиума Верховного Совета РСФСР об избирательных округах по выборам в Верховный Совет РСФСР образованы:

71. Люберецкий городской избирательный округ (центр — г. Люберцы). Город Люберцы.

72. Люберецкий сельский избирательный округ (центр — г. Люберцы). Город Лыткарино и Люберецкий район.

ВЕРНЫЕ СЛАВНЫМ ТРАДИЦИЯМ

Исполнилось 65 лет комсомольской организации завода имени Ухтомского. Рожденная во время гражданской войны, ячейка передовой молодежи стала основой комсомольской организации района. Тысячи молодых сельмашевцев разных поколений прошли в рядах комсомольской организации заводу школу политической закалки, общественной активности, патриотизма. И сегодня, верная славным комсомольским традициям, молодежь предприятия показывает образцы трудовой доблести.

Подготовка к празднику стала важным этапом соревнования в честь 40-летия Великой Победы, смотра политической и трудовой активности комсомольцев завода. Пять комсомольско-молодежных бригад, руководимых Виктором Льюльковым, Николаем Васильевым, Виктором Мартыновым, Анной Панфиловой, Александром Гришиным, к 65-летию заводской комсомольской организации выполнили досрочно задания одиннадцати с половиной месяцев года. Такого же рубежа достигли и предыдущие его свыше 300 молодых сельмашевцев.

Бригада станочников сборочного цеха № 16, руководимая В. Мартыновым, выступила с инициативой провести субботник, а заработанные на нем деньги перечислить на сооружение памятника заводчанам, погибшим на полях сражений Великой Отечественной войны.

На заводе дружно прошли два комсомольско-молодежных субботника. Заработанные на них средства — 5 тысяч рублей — перечислены в фонд XII Всемирного фестиваля молодежи и студентов.

Воспитанники комсомола Герой Социалистического Труда А. И. Макареца, де-

легат XIX съезда ВЛКСМ В. В. Льюльков умело ведут свои бригады к намеченной цели: ознаменовать 40-летие Победы советского народа в Великой Отечественной войне досрочным завершением заданий пятилетки. На трудовом календаре этих передовых коллективов, соревнующихся под девизом «Мы — наследники фронтовых бригад», — июль 1985 года.

В торжественной обстановке на предприятии прошло комсомольское собрание, посвященное 65-летию заводской организации. В президиум были избраны уважаемые люди — ветераны ВЛКСМ, прославленные труженики.

Им от души высказывали теплые слова признательности за самоотверженную работу за воспитание молодежи: секретарь комитета ВЛКСМ Н. Варюхин, который выступил с докладом, комсомольцы Н. Шеллова, П. Конышев и другие.

Но на собрании много внимания уделялось и нерешенным вопросам, совершенствованию работы комсомольской организации. Анализ и выводы делались с позиций требований, изложенных в речи Генерального секретаря ЦК КПСС Председателя Президиума Верховного Совета СССР товарища К. У. Черненко на Всесоюзном совещании секретарей комсомольских организаций, в постановлении ЦК КПСС о партийном руководстве комсомола.

Заместитель секретаря парткома Г. Г. Черный обратил внимание комсомольцев на задачи, стоящие впереди. С большим интересом участники собрания слушали выступление Героя Социалистического Труда А. И. Макареца, А. И. Миничевой, А. И. РЫБАКОВ заместителя секретаря комитета ВЛКСМ.

ОБ ИЗБИРАТЕЛЬНЫХ ОКРУГАХ ПО ВЫБОРАМ В МОСКОВСКИЙ ОБЛАСТНОЙ СОВЕТ НАРОДНЫХ ДЕПУТАТОВ ПО ЛЮБЕРЦАМ И ЛЮБЕРЕЦКОМУ РАЙОНУ

РЕШЕНИЕ ИСПОЛКОМА МОСКОВСКОГО ОБЛАСТНОГО СОВЕТА НАРОДНЫХ ДЕПУТАТОВ ОТ 10 ДЕКАБРЯ 1984 ГОДА

Исполнительный комитет Московского областного Совета народных депутатов решил:

На основании статьи 14 Закона РСФСР «О выборах в местные Советы народных депутатов РСФСР» образовать следующие избирательные округа по выборам в Московский областной Совет народных депутатов по г. Люберцы и Люберецкому району:

ИЗБИРАТЕЛЬНЫЙ ОКРУГ № 280

В избирательный округ входит город Люберцы в границах: проспект Лермонтова, дома с № 157 по № 195, Октябрьский проспект, дома с № 16 по № 88 (четные), №№ 3, 7, 11, 11-а, 13; улицы: Кирова, дома с № 13 по № 33 и № 35-ж (корпусе с 1 по 19), 116-й квартал, корпуса №№ 14, 16, 18, 20, 22, 24, 26, 28, 34, дома №№ 35-а, 35-б; Колхозная, Садовая, дома с № 9 по № 30, Карла Либкнехта, дома с № 1 по № 15, 1-й Лермонтовский проезд, дома №№ 54, 55, 56; Зеленый переулок, дома №№ 3, 8-а, 8-б, 9, 10, 16, 18; Октябрьские проезды №№ 5, 6, 7.

Окружная избирательная комиссия находится по адресу: Октябрьский проспект, дом № 112, помещение заводоуправления завода торгового машиностроения.

ИЗБИРАТЕЛЬНЫЙ ОКРУГ № 281

В избирательный округ входит город Люберцы в границах: Октябрьский проспект, дома с № 25 по № 113, № 121, № 121 (корпуса 1, 2), № 123, № 123 (корпуса 1, 2), № 123-а; улицы: Зеленая, Новая, Парковая, Карла Либкнехта, дома с № 17 по № 38, поселок Калинина (все дома), Зеленый переулок, Новый тупик, железнодорожные обьезжания.

Окружная избирательная комиссия находится по адресу: поселок Калинина, помещение Дома культуры завода им. Ухтомского.

ИЗБИРАТЕЛЬНЫЙ ОКРУГ № 282

В избирательный округ входит город Люберцы в границах: Октябрьский проспект, дома с № 120 по № 170/7 и с № 143 по № 151/9 включительно, улицы: Кирова, дома №№ 37, 39, 39-а, 41, Власова, Красноармейская, дома №№ 1, 2, 3, 3-а, 4, 5, 6, 8, Аптекарская, Кирриловская, Комсомольская, дома №№ 4, 7, 9, Смирновская, дома №№ 15, 19, 21, Волковская, дома №№ 5, 5-а, 7, 7-а, 9, Красная, 19-а, тупики: Банковский, Носков, Дубинский.

Окружная избирательная комиссия находится по адресу: Октябрьский проспект, дом № 114, помещение Люберецкого техникума сельхозмашиностроения.

ИЗБИРАТЕЛЬНЫЙ ОКРУГ № 283

В избирательный округ входит город Люберцы в границах: улицы Кирова, дома с № 26 и с № 45 по № 63-а включительно, Калараш, Красноармейская, дома №№ 12, 13, 14, 16, 18, Комсомольская, дома №№ 15, 17.

Окружная избирательная комиссия находится по адресу: Октябрьский проспект, дом № 200-а, помещение городского Дворца культуры.

ИЗБИРАТЕЛЬНЫЙ ОКРУГ № 284

В избирательный округ входит город Люберцы в границах: Октябрьский проспект, дома с № 181 по № 209 (с нечетными номерами), улицы: Смирновская, дома №№ 1, 1-а, 1-б, 3, 5, 8, 16, 16/179, 18/20, Куракинская, дома №№ 3, 4, 5, 6, Волковская, дома №№ 13, 43, 49, 49-а, 51, Песочный проезд.

Окружная избирательная комиссия находится по адресу: Октябрьский проспект, дом № 200-а, помещение городского Дворца культуры.

ИЗБИРАТЕЛЬНЫЙ ОКРУГ № 285

В избирательный округ входит город Люберцы в границах: 115-й квартал, улицы: Юбилейная, Московская, дома №№ 1, 1-а, 2, 3, 3-а, 4.

Окружная избирательная комиссия находится по адресу: 115-й квартал, помещение средней школы № 42.

ИЗБИРАТЕЛЬНЫЙ ОКРУГ № 286

В избирательный округ входит город Люберцы в границах: 115-й квартал, улицы: Шосейная, Московская, дома №№ 7, 8, 9, 11, 13, 14, 15, 16.

Окружная избирательная комиссия находится по адресу: 115-й квартал, помещение школы № 41.

ИЗБИРАТЕЛЬНЫЙ ОКРУГ № 287

В избирательный округ входит город Люберцы в границах: Октябрьский проспект, дома с № 261 по № 341-б, улицы: Хлебозаводская, Электрификационная, дома №№ 5, 6, 6-а, 6-б, 11, Хлебозаводский проезд, дома №№ 3 (корпус № 1, 2), 5, 7, 9, Хлебозаводской тупик.

Окружная избирательная комиссия находится по адресу: Октябрьский проспект, дом № 259, помещение ГИГХС.

ИЗБИРАТЕЛЬНЫЙ ОКРУГ № 288

В избирательный округ входит город Люберцы в границах: улицы: Электрификационная, дома №№ 12, 13, 15, 16, 18, 19, 21, 22, 23, 23-а, 24, 24-а, 25, 27, 29, 29-а, 31, 33, 35, 38, 40, 42, 44, 46, 48, 50, Финские дома №№ 1, 2-а, 7, 8, 8-а, общежитие № 7, 1-й Панковский проезд, дом № 1 (корпуса №№ 1, 2, 3, 4), Хлебозаводский проезд, дома №№ 7, 8, 9, 10, 11.

Окружная избирательная комиссия находится по адресу: улица Электрификационная, дом № 3, помещение школы № 2.

ИЗБИРАТЕЛЬНЫЙ ОКРУГ № 289

В избирательный округ входит город Люберцы в границах: Октябрьский проспект, дома №№ 365, 373 (все корпуса), 373-а, 373-б, 375, 375 (корпуса А, Б, В), 375 (корпуса с № 1 по № 12), 403 (все корпуса), 1-й Панковский проезд, дома №№ 3, 6, 7, 9, 9-а, 11, 13, 15, 17, 19, 21.

Окружная избирательная комиссия находится по адресу: Октябрьский проспект, дом № 403, помещение комбината ВИНТИ.

ИЗБИРАТЕЛЬНЫЙ ОКРУГ № 290

В избирательный округ входит город Люберцы в границах: Октябрьский проспект, дома №№ 250, 250-а, 266, 290, 292, 294 (корп. № 1, 2), 296, 298, 300, 304, 306, 338, 350-а, 352-б, 352-н, 358, 380 (все корпуса), улицы: Котельническая, Строительная, Мира, дома №№ 1, 1-а, 3, 5, 7-а, 7, 9, 11, 11-а, 19, Молодежная, дома №№ 8, 10, 12, 14, Котельнический проезд.

Окружная избирательная комиссия находится по адресу: Котельническая улица, дом № 6, помещение учебного комбината № 5 Главлесоблстроя.

ИЗБИРАТЕЛЬНЫЙ ОКРУГ № 291

В избирательный округ входит город Люберцы в границах: Октябрьский проспект, дома №№ 346-к, 346-л, 346-м, улицы: Комсомонатов, Южная, Мира, дома №№ 2, 4, 6, 8.

Окружная избирательная комиссия находится по адресу: улица Комсомонатов, дом № 7, помещение школы № 9.

ИЗБИРАТЕЛЬНЫЙ ОКРУГ № 292

В избирательный округ входит город Люберцы в границах: Октябрьский проспект, дома №№ 384, 384/2, 384/3, 388, 405, 384/5, 405/2, 405/3, 407, 409, ул. Молодежная, дома №№ 4, 6, поселок института горного дела, дома с № 1 по № 25-а, Люберцы-II, все железнодорожные дома и обьезжания, дома мостопоезда, дома электромеханического завода, Балластного карьера, дома пичного сектора.

Окружная избирательная комиссия находится по адресу: пос. ВУГИ, помещение главного корпуса института горного дела.

ИЗБИРАТЕЛЬНЫЙ ОКРУГ № 293

В избирательный округ входит город Люберцы в границах: улицы Шевлякова, Урицкого, Коммунистическая, Гоголя, Л. Толстого, дома №№ 3-а, 5, 7, 9-а, ул. 8 Марта, дома с № 2 по № 52 (четные), дома с № 43 по № 63/6 (нечетные), улицы: Володарского (от ул. 8 Марта до конца), Михельсона (от ул. 8 Марта до конца), Ленина (от ул. 8 Марта до конца), Камова, дома №№ 41, 43, III Интернационала, дом № 35, Кожуховская, дома №№ 8, 10, 11, 12, проезд Михельсона, 1-й Кожуховский проезд (четная сторона).

Окружная избирательная комиссия находится по адресу: ул. 8 Марта, дом № 6, Дом культуры «Искра».

ИЗБИРАТЕЛЬНЫЙ ОКРУГ № 294

В избирательный округ входит город Люберцы в границах: улицы Л. Толстого, дома №№ 1, 2, 3, 3-а, 4, 5, 5-а (личный сектор), 4-а, 6, 6-а, 7 (корпуса № 1, 2, 3), 8 (корпуса № 1, 2, 3, 4), 9, 10 (корпуса № 2, 3, 4), 11, 12, 13, 14 (корпуса № 1, 2), 15, С. П. Попова, дома с № 6 по № 32 (четные, со всеми корпусами).

Окружная избирательная комиссия находится по адресу: улица Попова, дом № 14, помещение школы № 13.

ИЗБИРАТЕЛЬНЫЙ ОКРУГ № 295

В избирательный округ входит город Люберцы в границах: улицы С. П. Попова, дома №№ 1, 2, 4, 5, 7, 9, 11, 13, 15, 21, 23, 25, 27, 34, 36, 38, 40, Л. Толстого, дома №№ 16, 18, 21, 25, 27, 29, 20/23, 50-летняя комсомолка, Урицкого, дома №№ 25, 29

Окружная избирательная комиссия находится по адресу: улица С. П. Попова, дом № 14, помещение школы № 13.

ИЗБИРАТЕЛЬНЫЙ ОКРУГ № 296

В избирательный округ входит город Люберцы в границах: Комсомольский проспект, улицы: Побратимов, Митрофанова, дома №№ 2, 2-а, 4, 4-а, 6, 6-а, 8-б, 16, 18, 20, 28.

Окружная избирательная комиссия находится по адресу: улица Побратимов, дом № 28, помещение школы № 21.

ИЗБИРАТЕЛЬНЫЙ ОКРУГ № 297

В избирательный округ входит город Люберцы в границах: улицы Красногорская, дома завода им. Ухтомского, дома управления Московско-Рязанской железной дороги, дом № 7, корпус № 3 (МОСГО), улицы Митрофанова (дома с нечетными номерами), 2-я и 3-я Красногорские, Инициативная, дома станции аэрации, поселок Зенино.

Окружная избирательная комиссия находится по адресу: ул. Красногорская, дом № 3, помещение школы № 115.

ИЗБИРАТЕЛЬНЫЙ ОКРУГ № 298

В избирательный округ входит город Дзержинский в границах: улицы Зеленая, Шама, Ленина, Строителей, Школьная, проезд Пушкина, обьезжание ДКПП.

Окружная избирательная комиссия находится по адресу: г. Дзержинский, улица Ленина, помещение Дворца культуры «Энергетик».

ИЗБИРАТЕЛЬНЫЙ ОКРУГ № 299

В избирательный округ входит г. Дзержинский в границах: улицы Заводская, Лермонтова, дома с № 1 по № 6, Стройгородок, Советская, Сквер Пионеров, Дзержинская, Бондарева, Спортивная, Кооперативный проезд.

Окружная избирательная комиссия находится по адресу: г. Дзержинский, ул. Дзержинская, помещение Дворца культуры «Вертикаль».

ИЗБИРАТЕЛЬНЫЙ ОКРУГ № 300

В избирательный округ входит город Дзержинский в границах: улицы Лермонтова, дома с № 7 по № 24, Томилинская, деревня Гремячево, Гремячевский карьер «ЗИЛ».

Окружная избирательная комиссия находится по адресу: г. Дзержинский, улица Лермонтова, помещение клубной комнаты.

ИЗБИРАТЕЛЬНЫЙ ОКРУГ № 301

В избирательный округ входит пос. Котельники в границах: улицы Большая и Малая Колхозные, Полевой и Яничкин проезды, дома горнообогатительного комбината, ул. Лесная, дома завода дорожных машин дома комбината строительных материалов и конструкций, дома коврового комбината с № 1 по № 9, № 12, с № 16 по № 22, с № 25 по № 28, №№ 31, 32.

Окружная избирательная комиссия находится по адресу: поселок Котельники, помещение Дома культуры комбината строительных материалов и конструкций.

ИЗБИРАТЕЛЬНЫЙ ОКРУГ № 302

В избирательный округ входит пос. Котельники в границах: дома Люберецкого коврового комбината №№ 1-а, 23, 24, 29, 30, дома совхоза «Белая Дача», ул. Новая, дома Люберецкого опытного поля и дом лесника.

Окружная избирательная комиссия находится по адресу: поселок Котельники, Дом культуры совхоза «Белая Дача».

ИЗБИРАТЕЛЬНЫЙ ОКРУГ № 303

В избирательный округ входит территория поселка Октябрьский.

Окружная избирательная комиссия находится по адресу: поселок Октябрьский, улица Ленина, помещение клуба им. Ленина.

ИЗБИРАТЕЛЬНЫЙ ОКРУГ № 304

В избирательный округ входит поселок Томилино в границах: деревня Токарево, две лесные сторожки, пос. Чкалова, село Жилино, дома Рязанского шоссе №№ 42, 43, 45, деревня Часовая, поселки Мирный, Пеховской прядильной фабрики, Томилинской птицефабрики, 2-е Жилино, дер. Кирриловка, пос. Егорова, пос. Томилино, улицы Белинского, Лескова, Рыльева, Фурманова, Шевченко.

Окружная избирательная комиссия находится по адресу: пос. Томилинской птицефабрики, помещение Дворца культуры.

ИЗБИРАТЕЛЬНЫЙ ОКРУГ № 305

В избирательный округ входит поселок Томилино в границах: улицы Ансимова, Брюсова, Д. Бедного, Горбунова, Горького, Герцена, Гончарова, Грибоедова, Гаршина (левая сторона) от железнодорожного переезда, дома №№ 1, 6, 20, 20-а, 20-г, 20-д, 20-е, 22, 24, 28 (правая сторона) от Панковского железнодорожного переезда до детского сада № 44, Гоголя, от Томилинского железнодорожного переезда до Егорьевского шоссе, улица Гоголя (от Егорьевского шоссе) дома №№ 4, 5, 6, 13, 14, 15, 16, 17, 18, 19, 22, 23, 24-а, 25, Достовского, Добролюбова, Державина, Жуковского, Крылова, Кантемира, Колцова, Карамзина, Лермонтова, Линькова, Локомотивного, Луначарского, Маяковского, Маяковского (второй), Некрасова, Никитина, Островского, Пушкина, Плеханова, Потехина, Радищева, Серафимовича, Тургенева, Л. Толстого, Фоминкина, Хонякова, Чехова, Чернышевского, Щедрина, проезды Брюсова, Гоголя, Горбунова, Горького, Карамзина, Крылова, Некрасова, Островского, Тургенева.

Окружная избирательная комиссия находится по адресу: поселок Томилино, помещение Дворца культуры «Звездный».

ИЗБИРАТЕЛЬНЫЙ ОКРУГ № 306

В избирательный округ входит поселок Томилино в границах: улицы Гаршина, корпуса с № 1 по № 10, № 12, дома ЖЭУ-5 №№ 9, 9-а, дома авторемонтного завода №№ 9, 9-а, 9-б, 9-в, 9-г, 11-а, 11-б, Гоголя от Егорьевского шоссе, дома №№ 20, 20-а, 20-б, 24, 26, 28, 30, 45 и от детского сада № 129 до конца, Пионерская, деревня Хлыстово.

Окружная избирательная комиссия находится по адресу: поселок Томилино, ул. Гаршина, Дворец культуры «Звездный».

ИЗБИРАТЕЛЬНЫЙ ОКРУГ № 307

В избирательный округ входит поселок Малаховка в границах: улицы Большая Керневская, Большая до улицы Константинова, Белинского, Д. Бедного, 1-я и 2-я Березовые просеки, проезды №№ 1, 2, 3 Белинского, улицы Восточная, Волочевская, Грибоедова, Гоголя, Герцена, Добролюбова, Дзержинского, Егорьевского шоссе, Зеленая зона, Западная, Интернациональная, Константинова, Красная Заря №№ 1 и 2, Красковского шоссе, Касимовского шоссе, Аптекарский тупик, Мало-Корневская, Красина, Красноармейская, К. Либкнехта, проезд Красноармейский, тупики: Корневский, Кривоколенный, Кривой, Колцовский, улицы Лермонтова, Лепсе, Луначарского, Луная, Лесные проезды 1, 2, 3, Лесной проезд, Лихачева, Ленина, Лесопитомки, Лермонтова, Мичурина, Мосдартрестовская, Маяковского, Менжинского, Малина-Сибирка, Македонская, Некрасова, Новая, 1, 2, 3 проезды Некрасова, Ольховская, Октябрьский проезд, Овражки, Озерная, 1, 2, 3 проезды Овражки, 1-я и 2-я Первомайские, Пушкина, Писемского, Первомайский проезд, Почтовый тупик, Садовая, Свердловка, Совнаркомовская, Советская, Северная, Стальского, Серафимовича, Стасова, Салтыкова-Щедрина, Станционная, проезд Серафимовича, Театральная, Тургенева, Л. Толстого, проезды Тургеневский и Театральный, Тихий переулок, Ухтомского, Глеба Успенского, Фурманова, разезд 30 км, Лесничьево, Чкалова, Чайковского, Шалыгина, Широкая, Южная, Южный тупик, Щелкина, проезд Щелкина, Электроподстанция 30 км, ул. Ново-Малаховская, проезд Ленина, ул. Октябрьская.

Окружная избирательная комиссия находится по адресу: поселок Малаховка, улица Грибоедова, помещение школы № 46.

(Окончание на 3-й стр.)

ОБ ИЗБИРАТЕЛЬНЫХ ОКРУГАХ ПО ВЫБОРАМ В МОСКОВСКИЙ ОБЛАСТНОЙ СОВЕТ НАРОДНЫХ ДЕПУТАТОВ ПО ЛЮБЕРЕЦАМ И ЛЮБЕРЕЦКОМУ РАЙОНУ

РЕШЕНИЕ МОСКОВСКОГО ОБЛАСТНОГО СОВЕТА НАРОДНЫХ ДЕПУТАТОВ ОТ 10 ДЕКАБРЯ 1984 ГОДА

ИЗБИРАТЕЛЬНЫЙ ОКРУГ № 308

В избирательный округ входят поселок Малаховка в границах: улицы Безымянный тупик, Воросского, Горького, 1-я и 2-я Дачные, Дачные проезды, Заречная, Железнодорожный тупик, Комсомольская, 1-я Комсомольская, Кирова, поселок «Красная звезда», Красковский обрыв, Калинин, Куйбышева, Красная Змеявка, Лесная, Ломоносова, 1-й, 2-й, 3-й проезды Ломоносова, Дачный тупик, Мирная, Московская, Михневское шоссе, 1-й и 2-й Малаховские проезды, проезд Моноуский, Михневский тупик, Малаховская, Малаховское лесничество, Набережная, Осипенко, Островского, проезд Осипенко, Поперечная, Прощеная, Крупской, Пехорская, Пожарная, Перекопская, Прудовая, Пионерская, Пионерская, Пионерский проезд, Перекопский переулок, Новый проспект, Ревматический санаторий № 29, улицы Рес-

публиканская, Рельсовая, Республиканский проезд, Республиканский переулок; улицы Суворова, Саободы, Солнечная, Сосновая, Садово-Теневая, Стрелинная, Салтыковская, Щедрина, Февральская, Федорова, Фрунзе, Халтурина, Центральная, Чапаева, Чкаловский проезд, Шоссейная, Школьная, Щорса, проезд Щорса, Саико и Ванцетти, Экспериментальная, финские дома Института физкультуры и общежитие, Электропоселок, Электрозаводская, Финкультурная, Чернышевского, 1-й и 2-й Заречные переулки, Кировский тупик, Тупик № 1.

Окружная избирательная комиссия находится по адресу: поселок Малаховка, улица Шоссейная, помещение клуба «Шахтер».

ИЗБИРАТЕЛЬНЫЙ ОКРУГ № 309

В избирательный округ входят поселок Малаховка в границах: поселок МЭЗ с дома № 1 по № 37, с № 41 по № 46, с

№ 49 по № 51, №№ 53, 55, 56, 59, 60, улицы Клубничная, Красная, поселок ГЛЗ, Земляничная, Зеленая, Волгоградская, Вишнева, Поселковая, Сиреневая, Фестивальная, Цветная, Яблоневая, дачи поселка МПС, деревня Пехорка.

Окружная избирательная комиссия находится по адресу: поселок Малаховского экспериментального завода, помещение школы № 52.

ИЗБИРАТЕЛЬНЫЙ ОКРУГ № 310

В избирательный округ входят поселок Красково в границах: улицы Вокзальная, Гладкова, 1-я и 2-я Заводские, Колхозная, Карла Маркса, Новая Стройка, Республиканская, Советская, Федянина, Школьная поселок Осавахиима, переулок Советский, проезды 1-й и 2-й Лесные, Малаховский, Пролетарский, 2-й Осавахиима, дома Коренева завода стройматериалов и конструкций.

Окружная избирательная комиссия находится по адресу: пос. Красково, ул. Карла Маркса, дом 117, помещение института ВНИИСТРОМ.

ИЗБИРАТЕЛЬНЫЙ ОКРУГ № 311

В избирательный округ входят поселок Коренево в границах: улицы Гаршина, Горького, Гоголя, Железнодорожная, Крутская, Ленина, Лорха, Лесная, 1 Мая, Маяковского, Новая, Некрасова, Островского, Пушкина, Толстого, Чехова, Шолохова, Коренева балластный карьер, Коренева тупик, поселки Лукьяновка, Сосновка, Торбеево, деревни Марусино, Машково, Мотьяково.

Окружная избирательная комиссия находится по адресу: пос. Коренево, ул. Чехова, дом 1, помещение школы № 59.

Председатель исполкома В. С. ПЕСТОВ.
Секретарь исполкома М. П. ЩЕТИНИНА.

ОБ ИЗБИРАТЕЛЬНЫХ ОКРУГАХ ПО ВЫБОРАМ В МОСКОВСКИЙ ОБЛАСТНОЙ СОВЕТ НАРОДНЫХ ДЕПУТАТОВ ПО ГОРОДУ ЛЫТКАРИНО

РЕШЕНИЕ МОСКОВСКОГО ОБЛАСТНОГО СОВЕТА НАРОДНЫХ ДЕПУТАТОВ ОТ 10 ДЕКАБРЯ 1984 ГОДА

Исполнительный комитет Московского областного Совета народных депутатов решил:

На основании статьи 14 Закона РСФСР об выборах в местные Советы народных депутатов РСФСР образовать следующие избирательные округа по выборам в Московский областной Совет народных депутатов по городу Лыткарино.

ИЗБИРАТЕЛЬНЫЙ ОКРУГ № 275

В избирательный округ входят: ул. Комсомольская, дома №№ 24-а, 24-б, 26, 28, 30, 32; ул. Коммунистическая, дома №№ 4, 8, 43, 45, 47; квартал 7, дома №№ 5-а, 5-б, 7, 9; ул. Колхозная, дома с № 1 по № 30, № 32, с № 34 по № 50, №№ 52, 54, 56, 56-б, 58, 60, 62, 62-а, с № 66 по № 75-а, с № 78 по № 84, №№ 86, 88, 90, 92, 92-а, 94, 96, 98, 100, 102, 104, 106, общежитие колхоза; 5-й микрорайон, квартал 1, дома №№ 2, 4, 5, 6, 7, 10, 11, 12, 13, 16; 5-й микрорайон, квартал 2, дома №№ 1, 2, 3, 6; ул. Нагорная, дома №№ 1, 3, 5, 6, 7, 9, 13, 37; ул. Песчаная, дом № 4; дом лесника (у переулочка).

Окружная избирательная комиссия на-

ходится по адресу: ул. Комсомольская, дом 34, помещение школы № 5.

ИЗБИРАТЕЛЬНЫЙ ОКРУГ № 276

В избирательный округ входят: 5-й микрорайон, квартал 2, дом № 7; квартал 3-а, дома №№ 2, 3, 4, 5, 6, 7, 8, 9, 10, 12, 16, 18, 20, 21, 22, 23, 24, 25; ул. Комсомольская, дома №№ 2, 4, 6, 8, 10, 12, 14, 16, 18, 20, 22, 24, 26, 28, 28-а, 30, 30-а, 32, 34, 36, 38/9; ул. Первомайская, дома №№ 9/12, 11, 13, 15, 15-а, 17, 17-а, 19, 21, 22, 22-а, 23, 24, 24-а, 25, 26, 26-а, 27/7, 28, 28-а, 30-а, 32, 32-а, 34-а, 36/5; ул. Песчаная, дома №№ 1, 5, 34-б; ул. Спортивная, дома №№ 12, 19, 19-а, 19-б, 21, 25, 26, 29-а, 31, 33/1, 36, 39/1; 6-й микрорайон (ГПЗ «Петровский»), дома №№ 1, 3, 4, 5, 5-а, 6, 9, 16, 17, 18, 21, 22, 23; дом дорожника мастера.

Окружная избирательная комиссия находится по адресу: квартал 3-а, дом № 11, помещение школы № 4.

ИЗБИРАТЕЛЬНЫЙ ОКРУГ № 277

В избирательный округ входят: квартал 3-а, дома №№ 13, 13-а, 15, 15-а, 17, 26, 27, 28, 28-а; ул. Комсомольская, дом

№ 1/11; ул. Ленина, дома №№ 6, 8; ул. Октябрьская, дома №№ 1, 2, 2-а, 4, 6; ул. Первомайская, дома №№ 2, 3/5, 4, 5, 6, 7/7, 10, 16, 16-а, 16-б, 18/5, 18-а; ул. Пионерская, дома №№ 10, 12; ул. Советская, дома №№ 3/12, 4, 6/14, 7, 9, 11, 13, 15; ул. Спортивная, дома №№ 1, 2, 2-а, 3, 4, 5/1, 6, 7/2, 9; корпус № 25, электроподстанция, детсад «ЗИЛ», домики лесников.

Окружная избирательная комиссия находится по адресу: ул. Ленина, дом 2-а, помещение Дворца культуры «Мир».

ИЗБИРАТЕЛЬНЫЙ ОКРУГ № 278

В избирательный округ входят: квартал 7, дома №№ 1, 2, 3-а, 3-б, 4, 11, 12-а, 12-б, 13, 14; ул. Комсомольская, дома №№ 9, 9-а; ул. Коммунистическая, дома №№ 6, 14, 16, 18, 18-а, 18-б, 20/11; ул. Колхозная, дома с № 108 по № 120 (четные), 128, 132, с № 134 по № 156 (четные), с № 137 по № 141 (нечетные), 13-в; ул. Ленина, дома №№ 1, 5, 9; ул. Нагорная, дома №№ 39, 41; ул. Октябрьская, дома №№ 3, 5, 7/8, 9, 10, 11, 12, 13, 14, 15, 16, 17, 18, 19, 21, 24, 25, 26, 30; ул. Парковая, дома №№ 1, 4, 6, 10, 12, 14, 18; ул. Первомай-

ская, дом № 5-б; ул. Пионерская, дома №№ 1/11, 3, 5, 7, 9, 11; ул. Советская, дом № 12; ул. Ухтомская, дома №№ 2, 4, 6, 8, 10, 12.

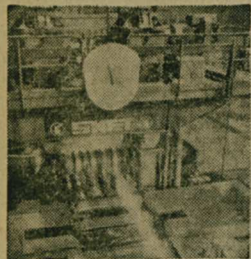
Окружная избирательная комиссия находится по адресу: ул. Парковая, дом № 16, помещение клуба «Луч».

ИЗБИРАТЕЛЬНЫЙ ОКРУГ № 279

В избирательный округ входят: ул. Коммунистическая, дома №№ 53, 54, 55, 56, 58, 59, 60, 61, 62; ул. Ленина, дома №№ 19, 21; ул. Набережная, дома №№ 4, 6, 8, 10, 12, 12-а, 14, 14-а, 14-б, 18, 18-а, 18-б, 18-в, 20-а, 20-б, 20-в, 22, 22-а, 22-б; ул. Парковая, дома №№ 26, 28, 30/24; ул. Сафонова, дома №№ 2, 4, 6; ул. Ухтомская, дома №№ 3, 5, 7, 9, 9-а, 11, 13, 14, 15, 16, 17, 18, 19, 20, 21, 22, 23, 24, 25, 26, 27, 29, 31/2.

Окружная избирательная комиссия находится по адресу: ул. Пионерская, дом № 6, помещение школы № 2.

Председатель исполкома В. С. ПЕСТОВ.
Секретарь исполкома М. П. ЩЕТИНИНА.



РОЖДЕНО СОДРУЖЕСТВОМ

На московском металлургическом заводе «Серп и молот» успешно осваивается сложный прокатный комплекс, смонтированный в новом сортопроектном цехе. Этот уникальный прокатный стан не имеет аналогов в сортопрокатном производстве отечества. Его обслуживают восемь электронно-вычислительных машин. Оборудование, доставляемое в рамках программы интеграции СВЗ изготовлено Миассбурским комбинатом тяжёлого машиностроения имени Э. Тельмана, а ряд узлов и деталей поставлен предприятиями Польши, Румынии, Чехословакии и Югославии.

Новый стан позволит предприятию выпускать в больших количествах прокатные изделия и проволочку из легированных труднодеформируемых сталей и сплавов.

Сейчас московские металлурги в тесном сотрудничестве со специалистами ГДР и других социалистических стран проводят работу по выведению первой очереди стана на проектную мощность. НА СНИМКЕ: новый прокатный стан. Фотохроника ТАСС.

В ДОКЛАДЕ, который сделала заместитель председателя президиума Люберецкого совета ВООПИК Г. Е. Бирюкова и в приложении к нему подведен итог трехлетней работы. Главным ее направлением в отчетный период было сохранение исторических и культурных ценностей, пропаганда знаний о нашем культурном наследии и патриотическое воспитание люберецян.

На территории Люберецкого района имеется 59 памятников истории и культуры, в том числе 17 памятников В. И. Ленину, два здания, связанных с пребыванием вожда, три памятника соратникам Владимира Ильича, 24 памятника боевой славы, памятник Ю. А. Гагарину, 6 памятников истории и искусства, 5 архитектурных и один памятник труду.

За отчетный период работа районного отделения ВООПИК трижды обсуждалась на заседаниях исполкома горсовета. Особенно она активизировалась в год подготовки нашей страны к 40-летию Победы. В г. Дзержинском открыт мемориал Неизвестному солдату; в поселке

ПАМЯТНИКИ — НА СЛУЖБУ ПАТРИОТИЧЕСКОМУ ВОСПИТАНИЮ

С ОТЧЕТНО-ВЫБОРНОЙ КОНФЕРЕНЦИИ РАЙОННОГО ОТДЕЛЕНИЯ ВСЕРОССИЙСКОГО ОБЩЕСТВА ОХРАНЫ ПАМЯТНИКОВ ИСТОРИИ И КУЛЬТУРЫ

Томлинского птицеводческого объединения высажена аллея к памятнику боевой славы, на головном предприятии ТИПО готовится к открытию музея боевой и трудовой славы; приведены в образцовый порядок памятники на территории совхоза «Белая Дача»; ведется и будет завершена к 9 мая 1985 года реконструкция памятников в поселке Октябрьском.

Большую работу проводил первичная организация Ухтомского микрорайона Люберецк, насчитывающая более 600 человек (ее возглавляет Ю. Г. Филиппов), ИГД им. А. А. Скочинского (председатель организации Е. А. Попова), Томлинского птицеводческого объединения (С. Н. Семенова), института крахмалопроductов (Н. М.

Попова) и другие. Активно действовали общественные секции: пропаганды, историческая, молодежная, архитектурная, общественных инспекторов. За отчетный период прочитано более 900 лекций, организовано 248 тематических вечеров, семь рейдов по состоянию памятников.

Выступая на конференции, председатель молодежной секции А. В. Буденкова рассказала о поисковой работе, которую ведут к 40-летию Великой Победы учащиеся, особо отметила положительный опыт школы № 1. Из выступления председателя первичной организации завода им. Ухтомского А. И. Дворягина делегаты конференции узнали о работе заводской мемориальной ком-

наты боевой и трудовой славы. Председатель Дзержинской организации ВООПИК В. Д. Кротов ознакомил с ходом реставрации Николаевской Угрюшской монастыря. Делегаты конференции сосредоточили также внимание на недоработках: недостаточные усилия по созданию новых первичных организаций; слабый контроль за шефством предприятий над памятниками; отдельные первичные организации не занимаются пропагандой знаний об историческом и культурном наследии.

Принято решение, направленное на улучшение работы районного отделения ВООПИК. Избран новый состав Люберецкого совета и президиума совета ВООПИК. Р. ФАТЮЩЕНКО.

СМОТР НАРОДНЫХ ТАЛАНТОВ,
ПОСВЯЩЕННЫЙ 40-ЛЕТИЮ ПОВЕДЫ

НОВАЯ ЭКСПОЗИЦИЯ

В помещении центральной детской библиотеки открылась очередная выставка клуба художников, действующего при Люберецком ДК. Она называется «40 лет мира и труда» и посвящена приближающемуся юбилею Победы.

В небольшом уютном зале собрался гости и участники выставки. Директор библиотеки Г. П. Данилова сказала в своем выступлении, что эта экспозиция имеет большое значение для эстетического и патриотического воспитания подрастающего поколения и хорошо дополняет деятельность библио-

течных работников в этом направлении.

Затем слово было предоставлено участнику Великой Отечественной войны, члену Союза писателей СССР, руководителю литературного объединения «Вдохновение» И. В. Рыжикову. Он поздравил самодеятельных художников с открытием выставки.

Посетители смогут увидеть здесь лучшие работы клуба любителей художников, что в числе и совершенно новые картины, созданные в преддверии подготовки к сорокалетию Победы.

И. МЕЛЬНИКОВ.



Ребята. Учащиеся младших классов школ города учатся плавать в спортивном комплексе «Чайка». Бассейн оснащен всем необходимым оборудованием. Занятия проводятся под руководством опытных тренеров и под наблюдением медицинского персонала. НА СНИМКЕ: мы учимся плавать. (Фотохроника ТАСС).

ИЗ ЗАЛА СУДА

БРЫЗГИ ШАМПАНСКОГО

При Соклакове кое-кому жизнь было уютно и весело. Нет, не да и перепали премии, и правды нам наврылали столы с яствами, шампанским и налитыми покрепче. Торжества неофициального характера шли не в ущерб личному бюджету участников застолья.

Делалось просто. Будучи начальником опытно-конструкторского бюро научно-исследовательского института картофельного хозяйства, Ю. С. Соклаков располагал определенным денежным фондом для поощрения сотрудников и оказания им материальной помощи. Руководитель предлагал некоторым из них писать на его имя заявления об оказании материальной помощи, в которой они не особенно и нуждались. Полученные из кассы ОКБ деньги тратились на сервировку стола и подарки. В ОКБ работало 120 человек. За 2 года «материальная помощь» оказывалась 99 раз, в том числе девяти лицам, через руки которых прошли 1805 рублей — треть всей суммы — 31 раз. Шофер руководителя С. И. Замотаев трижды получал «помощь», дважды премии в общей сложности 270 рублей.

Бывало и так: Соклаков дает указание организовать праздничный стол. Председатель профкома Плаксин разводит руками: нет профсоюзных средств. Тогда Соклаков увеличивает суммы премий особо приближенным сотрудникам. Разницу они передают Плаксину на спиртное и закуски.

В ОКБ создавалась нездоровая атмосфера покровительства нарушителей государственной дисциплины и законодательства. В данных условиях стали возможными хищения из ОКБ зернового стола и картофеля: продажа их за наличные деньги в хозяйство соседней области. Организаторами «операций» были сам руководитель ОКБ и двое его подручных. В

совокупности с хищением материальных ценностей ущерб, нанесенный государству Соклаковым и его приближенными, составил без малого 5 тысяч рублей. Кроме того, Соклаков при содействии инженера-конструктора ОКБ Артюхова пытался дать взятку работнику министерства с намерением получить дополнительное вознаграждение за изобретение картофелевезки.

Был суд и виновные получили строгие наказания. Разбирательство дела, судебное заседание многим в ОКБ открыли глаза на то, что надо твердо соблюдать принципы нашей морали, не продавать совесть за рюмку и подачки. Но поняли это, к сожалению, не все. Упорно давали ложные показания Н. А. Скверский — заведующий сектором ОКБ, отрицающий свое присутствие при передаче денег за проланную картофелевезку, шофер С. И. Замотаев, который утверждал, что якобы не возражал на нужды Соклакова создания полученных средств. И старший экономист Т. П. Ключникова на предварительном следствии говорила будто спиртное покупала на «общий» стол на собственные деньги.

Им, которым хорошо жилось в том, разлагающемся коллективом, было жалко, что оно резко меняется. Будто падала бутылка с шампанским, хотелось ее хоть как-нибудь удержать. Не получилось. «Брызги» оставили пятна: Скверский и Замотаев понесли уголовную ответственность за дачу ложных показаний. Проступок Ключниковой разобран товарищеским судом.

Л. СЕВАСТОВА, следователь прокуратуры.

В. АСАЕВ, заместитель прокурора г. Люберцы.

Зам. редактора П. С. ВИЦУКОВ

Телевидение

Вторник

11 ДЕКАБРЯ
Первая программа. 8.00 — Время. 8.35 — Мультфильмы. 9.05 — «Кавказский пленник». Худ. фильм. 10.20 — Художественные памятники. Погода. 10.45 — Концерт. 11.00 — Биешу. 11.50, 14.30, 16.25 — Новости. 14.50 — Пятилетка — дело каждого. 15.15 — «Рецитив вики-ваики». Док. фил. 15.30 — Концерт. V съезда композиторов РСФСР. 17.30 — Выставка Буратино. 18.00 — Наш сад. 18.30 — Веселые нотки. 18.45 — Сегодня в

Среда

12 ДЕКАБРЯ
Первая программа. 8.00 — Время. 8.35 — «Майор Вихрь». Худ. фильм. 1-я серия. 9.40 — Кубок путешественников. 10.40 — «Старая стена». Худ. фильм. 12.00, 14.30, 16.15 — Новости. 14.50 — Союз науки и труда. 15.30 — Концерт. 16.25 — Рассказывают наши корреспонденты. 16.55 — Выступление гитариста Отто де ла Рока (Никарагуа). 17.20 — До шестидесяти и старше». 18.05 — Современный мир и рабочее движение. 18.30 — В каждом рисунке — солнце. 18.45 — Сегодня в мире. 19.00, 23.45 — Чем-

Четверг

13 ДЕКАБРЯ
Первая программа. 8.00 — Время. 8.35 — «Майор Вихрь». Худ. фильм. 2-я серия. 9.45 — Выставка КамАЗа. 10.25 — В мире животных. 11.25, 14.30, 16.00 — Новости. 14.50 — Премьера док. фильма «Птицы в синей вышине». 15.20 — Футбол. Искусство XIX века. 16.05 — Концерт. 16.45 — Встреча школьников с лауреатом Ленинской премии, Героем Социалистического Труда, доктором медицинских наук Г. А. Изиняровым. 16.45 — Встреча с Г. А. Изиняровым. 17.30 — Шахматная школа. 18.00 — Ленинский университет миллионы. 18.35 —

Пятница

14 ДЕКАБРЯ
Первая программа. 8.00 — Время. 8.35 — «Майор Вихрь». Худ. фильм. 3-я серия. 9.35 — Встреча школьников с лауреатом Ленинской премии, Героем Социалистического Труда, доктором медицинских наук Г. А. Изиняровым. 10.40 — «Невероятное пари, или Истинное происхождение, благополучно завершившееся сто лет назад». Худ. фильм. 11.20 — «Сельский хозяйственник». 11.55 — Концерт. 12.35 — «Российская речь». 15.50 — Сегодня и завтра подмосковского села. 16.25 — «Горизонт. Папа, мама и я —

Суббота

15 ДЕКАБРЯ
Первая программа. 8.00 — Время. 8.35 — Концерт. 9.05 — 50-й тираж «Спортлото». 9.15 — АББ-Г. 9.45 — Родники. 10.15 — «Победа в небе». Встреча ветеранов 50-й армии. 11.30 — Мир растений. 12.15 — Штрихи к портрету писателя Табуа Амриджийи. 13.15 — Семей и школа. 13.45 — 3-го выжмете. 14.30 — Новости. 14.45 — Фильмы — детям. «Расписание на завтра». 16.05 — Концерт. 16.35 — «Сельский хозяйственник». 18.00 — Международный панорамы В. П. Бекетова. 17.05 — Мультфильмы. 17.50 — Очевидцы

Воскресенье

16 ДЕКАБРЯ
Первая программа. 8.00 — Время. 8.35 — Док. фильм. 9.15 — Концерт. 9.30 — Бульвары. 10.00 — Случай Советскому Союзу! 11.00 — Золорье. 11.45 — «Утренняя почта». 12.15 — Наука и техника. 12.30 — Сельский час. 13.30 — «Музыкальные кассеты». 14.00 — Премьера спектакля «Пчелка». 16.30 — Кубок путешественников. 17.30 — «110 законов юности». 18.00 — Международная панорамы. 18.45 — Мультфильмы. 19.10 —

мир. 19.00 — Человек и закон. 19.30 — Мир. 19.35 — «Среды». Худ. фильм. 21.00 — Время. 21.45 — Международная товарищеская встреча по хоккею. Сборная ЧССР — Сборная СССР. 23.30 — Сегодня в мире.

Вторая программа. 8.15 — «Сельский учитель». 8.35, 9.45 — Природоведение. 2-й класс. 10.35 — «Новые поляники и жидкой район». 9.05, 12.05 — Французский язык. 10.05 — Ученики ПТУ. 10.35 — Физика. 10.35, 11.35 — Н. А. Некрасов — Шахматная школа. 12.35 — Творчество Курьяникова. 13.05 — «Я. Бомарше». Часть 1-я. 14.05, 18.00, 22.50 — Новости. 18.15 — Програм-

мат мира по шахматам. 19.05 — Футбол. Кубок УЕФА. 1/4 финала. «Динамо» (Минск) — «Видзев» (Польша). 20.45 — Если хочешь быть здоров. 21.00 — Время. 21.45 — Премьера фильма-концерта «30 лет освоению» Футбол. Кубок УЕФА. 1/4 финала. «Кельн» (ФРГ) — «Спартак» (Москва). В Премьер программе. 8.15 — «Секреты природы». 8.35, 9.35 — Обществоведение. 10-й класс. 9.05, 12.05 — Немецкий язык. 10.05 — Физика. 10.35, 11.35 — Н. А. Некрасов. «Мороз, Красный нос». 11.05 — Наш сад. 12.35 — Общая биология. 10-й класс. 13.05 — «Я. Бомарше...». Часть 2-я. 14.10, 18.00.

Мультфильм. 18.45 — Сегодня в мире. 19.00 — Мир. 19.35 — «Среды». 19.40 — Премьера худ. фильма «Невероятное пари, или Истинное происхождение, благополучно завершившееся сто лет назад». 21.00 — Время. 21.35 — Премьера фильма-концерта «Тринадцать интереснейших картин Третьякова». 22.30 — Сегодня в мире.

Вторая программа. 8.15 — «Залпчатленные новоселы». 8.35, 9.45 — Природоведение. 4-й класс. 8.55 — Научно-популярные фильмы. 10.15 — Испанский язык. 10.05 — Лирика Р. Гамзатов. 10.35 — «Охотники за лавнами». 10.45, 11.45 — Зоология. 7-й класс. 11.10 — Сель и школа. 12.35 — «Целение осенней реки». Худ. фильм с субтитрами. 14.05, 18.00, 23.25 —

спортивная семья». 17.25 — Концерт. 17.45 — «Последний сезон». 18.15 — Наука и жизнь. 18.45 — Сегодня в мире. 19.00, 22.50 — Чемпионат мира по шахматам. 19.05 — Программа телевидения Талкинской ЦСР, посвященная 60-летию образования республик и созданию Коммунистической партии Талкинского района. 21.00 — Время. 21.35 — Концерт. 22.35 — Сегодня в мире.

Вторая программа. 8.15 — «Ветер в деревне у Сидоровых». 8.35, 9.40 — Англия. 4-й класс. 9.00, 12.05 — Английский язык. 9.30 — «Архивариус». 10.05 — «По Советскому Дальнему Востоку». 10.35, 11.35 — А. С. Пушкин «Дубровский». 11.05 — Физика. 12.35 — А

невероятное. 18.50 — Содружество. 19.05 — Премьера фильма-концерта «Матчи в кругу». 20.00, 21.45 — Премьера фильма-спектакля «Затянутый аист». Автор — А. Макажко. 21.00 — Время. 22.30 — Звездная передача из ГДР «Лестный котел».

Вторая программа. 8.15 — Если хочешь быть здоров. 8.35 — «Хорошо одна ночь». Худ. фильм. 9.00 — «Альби». 10.25 — «Утренняя почта». 11.40 — Концерт. 12.05 — О старости и молодости. 12.35 — «Подарок детям». 13.05 — Концерт. 14.30 — Стадион для всех. 15.00 — «Лесной комплекс Башкирии». 18.35 — Музыкальная кассета. 18.05 — Мультфильмы. 16.35 — Премьера фильма-концерта «Декабрьские

Концерт советской песни. 19.30 — Худ. фильм «Жизнь моя». 21.00 — Время. 21.35 — «Заполю я пень бычьих». 22.10 — Музей-заповедник «Олесьский замок». 22.50 — Новости.

Вторая программа. 8.20 — Мультфильмы. 8.25 — Ритмическая гимнастика. 9.00 — Премьера док. фильма «Ваку» — вчера, сегодня, завтра». 10.15 — Концерт V съезда композиторов РСФСР. 11.15 — В мире животных. 12.15 — Фрагменты из балета Ф. Амброва «Тысяча и одна ночь». 13.00 — Международный турнир по хоккею на приз газеты «Известия».

ма Узбекской студии телевидения. 19.15 — «До шестидесяти и старше». 20.00 — «Спокойной ночи, малыши!» 20.20 — «Курорт Сергиевские минеральные воды». 20.30 — Мамин. 21.00 — Время. 21.45 — «Майор Вихрь». Худ. фильм. 1-я серия.

Московская программа. 19.00 — Москва. 19.30 — Подмосковье. Подсобное хозяйство. 20.00 — «Спокойной ночи, малыши!» 20.15 — «Майор Вихрь». Концерт № 7 для четырех скрипок и камерного оркестра. 20.25 — Рассказы о художниках. 21.00 — Время. 21.45 — Реклама. 22.00 — Москвичка. 23.15 — Московские новости.

23.05 — Новости. 18.15 — Чемпионат СССР по хоккею с мячом. «Динамо» (Алма-Ата) — СКА (Хабаровск). 2-й тайм. 19.00 — Сельский час. 20.00 — «Спокойной ночи, малыши!» 20.20 — Народные присказки «Скрябля». 20.30 — Содружество. 21.00 — Время. 21.35 — «Майор Вихрь». Худ. фильм. 2-я серия. 22.35 — Премьера док. фильма «Уральск».

Московская программа. 19.00 — Москва. 19.25 — Концерт. 20.00 — «Спокойной ночи, малыши!» 20.15 — «Посмоковский». 20.45 — Народные мелодии. 21.00 — Время. 21.35 — Справочное бюро. 21.50 — Концерт V съезда композиторов РСФСР. По окончании — Московские новости.

Новости. 18.20 — Баскетбол. Кубок Кольца. 18.30 — «Стройте» (Киев) — «Стад Франс» (Франция). 19.00 — «Ты помнишь, товарищ!». 20.00 — «Спокойной ночи, малыши!» 20.15 — Кубок европейских чемпионов по хоккею с мячом. Финляндия — «Энисея» (Красноярск) — «Болтиль» (Швеция). 21.00 — «Майор Вихрь». Худ. фильм. 3-я серия. 22.55 — Чемпионат и Кубок СССР по тяжелой атлетике.

Московская программа. 19.00 — Москва. 19.30 — «Свет и слава — по труду». 20.00 — «Спокойной ночи, малыши!» 20.15 — «Свет и тишина». 20.30 — Время. 21.35 — Отдых в выходные дни. 21.50 — «Звезда полей». 22.55 — Реклама. 23.10 — Московские новости.

Толстой По страницам прозвездения. 19.00 — Чежу и как учат в ПТУ. 19.35, 19.40, 23.35 — Новости. 19.35 — «Шашлык». 20.00 — 18.30 — Больные хорошие товаров. 19.00 — «Кубок путешественников». 20.30 — «Спокойной ночи, малыши!» 20.15 — Кубок европейских чемпионов по хоккею с мячом. 21.00 — «Время». 21.35 — «Всего одна ночь». Худ. фильм. 23.05 — Чемпионат и Кубок СССР по тяжелой атлетике.

Московская программа. 19.00 — Москва. 19.30 — Концерт. 20.00 — «Спокойной ночи, малыши!» 20.15 — «Рамесское. Дельта открытого письма». 20.30 — «Свет и тишина». 21.00 — «Звезда полей». 22.55 — Реклама. 23.10 — Московские новости.

вечера. 17.40 — Международное обзрение. 19.00 — «И служим, и дружим». 19.20 — Чемпионат и Кубок СССР по тяжелой атлетике. 20.00 — «Спокойной ночи, малыши!» 20.15 — Здоровье. 21.00 — Время. 21.45 — «Пени под облаками». Худ. фильм. 22.50 — Чемпионат СССР по волейболу. Мужчины. «Автомобилист» (Ленинград) — «Динамо» (Московская область).

Московская программа. 19.00 — Концерт. 19.30 — Ответам на письма москвичей. 20.00 — «Спокойной ночи, малыши!» 20.15 — Реклама. 20.30 — Сегодня и завтра подмосковского села. 21.00 — Время. 21.45 — Этот чудесный мир. 22.25 — Автомобили и автомобилисты. 22.40 — «Декабрист Гавриил Ватеньков».

Сборная ЧССР — Сборная Швеции. В перерывах — Чемпионат и Кубок СССР по тяжелой атлетике. 18.15 — Мир и молодежь. 18.50 — «Нежность к ревущему зверю». Худ. фильм. 1-я серия. 17.00 — Международный турнир по хоккею на приз газеты «Известия». Сборная СССР — Сборная ФРГ. 19.30 — Чемпионат и Кубок СССР по тяжелой атлетике. 20.00 — «Спокойной ночи, малыши!» 20.15 — Поэт Елена Образцова. 21.00 — Время. 21.35 — «Поздняя встреча». Худ. фильм. 22.55 — Чемпионат СССР по волейболу. Мужчины. ЦСКА — «Автомобилист» (Ленинград).

В КИНОТЕАТРАХ И ДВОРЦАХ КУЛЬТУРЫ

КИНОТЕАТР «ОКТАБРЕ»
Сегодня: (большой зал) — «ОЛЬГА И КОНСТАНТИН» — 12.45, 17.30; «БЛОНДИНКА ЗА ВУЛГОМ» — 11, 14.30 (удл. пр.); 18.45; (малый зал) — киноконцерт для учащихся 4-6 классов, кинофильм «ЧТО У СЕНЬКИ БЕЛОУ» — 13.30; «ЧУЧЕЛО» (2 серии) — 10, 15.15, 17.30, 20.

КИНОТЕАТР «ОРБИТА»
Сегодня: «ДЕТИ БЕЗ МАТЕРИ» (2 серии) — 13, 18; «ЛЮБОВНИК НЕДУГ» (2 серии) — 10.30, 15.30, 20.30.

КИНОТЕАТР «СОЮЗ»
Сегодня: «ЖЕСТОКИЙ РОМАНС» (2 серии) — 11, 14, 20; «ПЕРТЫНСКИЙ САД» — 17; «УХОМСКИЙ ДВОРЕЦ» (фильмы «ИСКРА»); Сегодня: «МАРШАЛ ЖУКОВ (страницы биографии)» — 17.15 (удл. пр.).

ТОМИЛИНСКИЙ ДВОРЕЦ КУЛЬТУРЫ
Сегодня: «ЗВЕЗДНЫЙ ЧАС» — 18 (удл. пр.); 20.15; «ЛЮБИМЫЙ ДВОРЕЦ КУЛЬТУРЫ «МИР» (Большой зал) — «ИСТОРИЯ ВДВИНУТЫЙ РЕПОРТАЖ» — 18.20; (кинозал) — «НУЖНА СОЛИСТКА» — 17.30, 19.30, 21.30.

НАШ АДРЕС: 140005, г. ЛЮБЕРЦЫ, ул. Красноармейская, д. 4



Редактор — 553-27-31; отдел промышленности, заместитель редактора — 553-27-35; ответственный секретарь — 553-26-83; отдел культуры, спорта и туризма — 553-67-72; отдел хозяйства — 553-22-44; писем — 553-27-07; бухгалтерия — 553-23-24.

Люберецкая типография 1-й Октябрьский проезд д. 1 в. Объем 1 п. № Л-01922 Зак. 6196