

Великому Октябрю — достойную встречу!



Электросварщик Дзержинского комбината производственных предприятий Иван Михайлович АНДРИЯНОВ за успехи в труде награжден недавно орденом «Знак Почета».

Иван Михайлович соревнуется сейчас за достойную встречу 50-летия Великого Октября.

Фото В. Гапонова.

Лично обязуюсь

К 50-летию Советской власти каждый труженик готовит свой подарок. Готовят свои подарки и животноводы Токаревской фермы племзавода «Петровское». Не буду говорить за друг, скажу только о себе.

План у нас такой: надо надоть от коровы (за мной закреплено 20 коров) по 4250 кг молока. Я тщательно все взвесила, подсчитала, учла опыт прошлого года и сказала коллективу:

— Лично обязуюсь в юбилейном году надоть от ка-

ждой коровы 4900 кг молока.

Эта цифра вполне реальна. Сейчас я надиваю по 17 кг в день от коровы. Надои будут увеличиваться: впереди отелы коров.

И вот что мне еще хочется сделать к празднику. На ферме работает доярка Людмила Григорьевна Самодоева. Дело у нее не совсем ладится. И я вызвала ее на соревнование. Мне хочется, чтобы и она к юбилейной дате добилась успехов.

Т. ЧЕХУРДИНА,
доярка.

ЛЮБЕРЕЦКАЯ ПРАВДА

ОРГАН ЛЮБЕРЕЦКОГО ГК КПСС и ГОРОДСКОГО СОВЕТА
ДЕПУТАТОВ ТРУДЯЩИХСЯ МОСКОВСКОЙ ОБЛАСТИ

Газета основана
10 марта 1931 г.

Суббота, 1 апреля 1967 г.

№ 52 (9402)

Газета выходит по вторникам, средам, четвергам и субботам

Цена 2 коп.

Посеяно в парниках

Совхоз им. Горького ежегодно добывается высоких урожаев овощей. Вот и в этом году бригада Д. Лихачевой, где я работаю, решила снять с каждой парниковой рамы по 15 кг огурцов. А я посоветовалась со своей напарницей Анной Васильевной Владыкиной, и обаялись мы получить по 18 кг огурцов с каждой рамы. Вызвали на соревнование парниководов П. Негуляеву и А. Гусеву.

Думаю, что слово свое сдержим, сейчас парники уже набиты, поставлены в них торфоперегнойные горшочки. Идет пикировка рассады. В парниках посеяны шпинат, укроп, салат. Так что скоро в магазины пойдет зелень из парников.

М. ЛАВРУХИНА,
парниковод.

По Болгарии

Напрасно вы бы стали спрашивать главного агронома совхоза «Белая Дача» Г. Донца — в эти дни его нет в совхозе.

Отсутствуют и некоторые другие специалисты наших хозяйств. Они сейчас далеко отсюда.

Большая группа люберчан — работников сельского хозяйства — находится в это время в Болгарии, где знакомится с работой своих зарубежных коллег.

Люберчанам известна продукция этой страны: болгарские помидоры ежегодно продаются в наших магазинах.

Опыт овощеводов Болгарии, перенесенный на люберецкую землю, поможет труженикам села успешнее встретить 50-летие Советской власти.

XII пленум ВЦСПС

Закончил работу XII пленум Всесоюзного Центрального Совета Профессиональных Союзов.

Пленум обсуждал следующую повестку дня:

О созыве очередного XIV съезда профсоюзов СССР.

О задачах профсоюзных организаций по подготовке к переходу рабочих и служащих предприятий, учреждений и организаций на пятидневную рабочую неделю с двумя выходными днями.

Об улучшении медицинского обслуживания трудящихся на предприятиях промышленности, строительства и транспорта.

С докладом «О задачах профсоюзных организаций по подготовке к переводу рабочих и служащих предприятий, учреждений и организаций на пятидневную рабочую неделю с двумя выходными днями» выступил председатель ВЦСПС В. В. Гришин.

По третьему вопросу выступил министр здравоохранения СССР Б. В. Петровский.

Пленум единогласно принимает постановление «О задачах профсоюзных организаций по подготовке к переводу рабочих и служащих предприятий, учреждений и организаций на пятидневную рабочую неделю с двумя выходными днями».

Пленум принял постановление, в котором разработаны меры, направленные на дальнейшее улучшение медицинского обслуживания трудящихся на предприятиях промышленности, строительства и транспорта.

Пленум принял постановление: созвать очередной XIV съезд профсоюзов СССР 11 декабря 1967 года.

Досрочно!

Работники промышленности Российской Федерации досрочно выполнили план 1-го квартала по объему промышленного производства и выпуску многих важнейших видов продукции.

По сравнению с первым кварталом прошлого года валовая продукция промышленности РСФСР увеличилась почти на 10 процентов.

Коллективы торгующих организаций Московской области, соревнуясь за достойную встречу 50-летия Со-

ветской власти, добились успехов. План розничного товарооборота первого квартала юбилейного года выполнен досрочно — 29 марта.

Населению области будет продано сверх установленного задания товаров почти на 15 млн. рублей.

Разбег взят

В нашей смене 80 человек. Разные у людей характеры, разные способности в работе. Но всех нас объединяет общее дело и желание сделать его как можно лучше.

И здесь нам очень помогает то, что наш завод работает по новой системе хозяйствования. Повысилась заинтересованность каждого работника в выполнении таких показателей, как производительность труда, себестоимость, качество продукции. Нам удалось, например, за 2 кг расход извести на каждые 100 штук кирпича. А в прошлом году только за счет улучшения сортности кирпича цех принес заводу 42 тыс. руб. дополнительно. Из них треть падает на нашу смену.

И, как говорится, «по заслугам каждый награжден».

По итогам работы за год и в качестве премии за три квартала минувшего года смене начислено свыше 10 тыс. рублей из фонда материального поощрения. Следовательно, каждый работник смены получил в среднем примерно по 80 руб.

Многие в нашем коллективе с гордостью носят красивые книжечки ударников коммунистического труда. И я уверена: недалек тот день, когда это по-

четное звание будет присуждено всей смене.

Сейчас, готовясь достойно встретить 50-летие Советской власти, мы взяли на себя повышенные обязательства: ежемесячно выпускать 8 млн. 550 тыс. штук кирпича — это на 50 тыс. штук больше плана. Таким образом, к ноябрю количество сверхпланового кирпича в этом году составит полмиллиона штук по нашей смене.

Один из главных участков в нашем производстве — это работа на автоматах по съему кирпича-сырца с прессы. Недавно еще эта операция производилась вручную и требовала участия двух человек, а сейчас уже весь цех оснащен такими автоматами.

Конечно, не все одинаково быстро овладели новой техникой, да и сейчас у некоторых еще не все ладится. Поэтому мы стремимся сделать так, чтобы передовые методы труда стали достоянием каждого в смене.

Одной из первых освоила работу на автомате А. Фомичева. И не только освоила, но и стала помогать товарищам. Так же, как, например, Валя Жиленкова. В том, что сейчас

ее подруга Г. Перевезенцева выполняет норму и выпускает продукцию хорошего качества, — немалая доля и валиного труда.

Вообще, коллектив у нас дружный, и люди в нем интересные. Та же Аня Фомичева — не только хорошая работница и внимательный товарищ, но и член поселковой народной дружины и культорг цеха. Далековато от нас столичные театры, но мы все же находим время выбраться «в свет». А Аня всегда старается достать билеты на что-нибудь поинтереснее.

Многие в нашей смене учатся в вечерних школах, техникумах. Вот, например, Лиля Демина — студентка индустриального техникума. Будущий технолог работает пока приготавливателем силикатной массы. Свою сегодняшнюю специальность Лиля знает безупречно. В нужный момент может заменить мастера. При этом надо учесть, что работа приготавливателя требует не только умения, опыта, но и, если так можно выразиться, чутья, потому что у нас, к сожалению, нет дозаторов, отсутствует пока весовая дозировка компонентов: песка и извести.

Хочется сказать несколько добрых слов в адрес наладчика станков Александра Гришкина. У нас в смене 8 наладчиков, и от их работы зависит очень многое: своевременная наладка

автоматов, быстрое устранение неисправностей, возникших в ходе работы — все это в немалой степени обеспечивает четкую, ритмичную работу смены. А. Гришкин, отлично освоил конструкцию новых автоматов и находит время помогать товарищам. И хотя не все еще достигли мастерства, мы надеемся, что наладчики свою смену не подведут.

Скоро наш цех будет выглядеть совсем по-новому. В ближайшее время проведут ремонт, покраску помещения и оборудования в соответствии с требованиями технической эстетики. Улучшатся условия труда — и мы сможем трудиться еще лучше.

К сожалению, не все еще гладко в нашем производстве. Очень подводят нас срывы в снабжении сырьем и материалами и неритмичность в реализации готовой продукции. При более четкой организации этих работ мы смогли бы добиться еще более значительных результатов в своем труде.

Дважды в этом году нашей смене как лучшей по заводу присуждались первое место и переходящий вымпел. Думаем удержать это звание и по итогам за март.

Л. СОКОЛОВА,

мастер смены кирпичного цеха Люберецкого комбината строительных материалов и конструкций.



МОСКВА. Монтажники Останкинской телевизионной башни произвели подъем первой 23-тонной секции, являющейся основанием металлической антенны, которой увенчается высочайшая башня мира. Поднята также вторая секция. После подъема остальных частей антенны высота телебашни достигнет 533 метров.

На снимке: подъем секции.

ПОЗНАЮЩИЕ ЗЕМЛЮ

Я ЗНАЮ

Современный геолог — уже не тот человек с молотком и горным компасом, который запросто шагает по огромной планете и, если повезет, открывает новые месторождения полезных ископаемых. В его распоряжении теперь могучая техника, новейшие приборы, без которых немислима исследовательская работа. И главное — огромный опыт и знания, накопленные в течение всего предыдущего периода развития геологической науки.

— Я знаю, — говорит сейчас геолог, приступая к изучению какого-либо района, — что столько-то миллионов лет назад здесь было море. Я знаю, что по-том эта огромная, простирающаяся на тысячи километров впадина была заполнена морскими отложениями и под влиянием «таинственных» глубинных процессов превратилась затем в горную складчатую область. Я знаю, при каких условиях происходила эта гигантская работа природы. И поэтому, — заключает исследователь, — я могу сказать, какие полезные ископаемые здесь должны быть.

«Я знаю» — это значит, что прошло время случайных открытий, что на смену им пришел метод научного предвидения. Блистательный пример тому — гениально предсказанное академиком И. М. Губниным месторождение нефти и газа в Западной Сибири.

Прогноз открытия новых месторождений, представляющий сейчас одну из важнейших и едва ли не самую трудную сторону геологической науки, разрабатывается и в геологической лаборатории ГИГХСа — Государственного института горно-химического сырья, находящегося в нашем городе.

В ЛАБОРАТОРИИ ГИГХСа

За годы Советской власти в нашей стране создана мощная сырьевая база горно-химического сырья. В этом немалая заслуга и геологов ГИГХСа.

Еще в первые послевоенные годы сотрудники института Б. М. Гиммельфарб, А. С. Соколов, И. М. Курман были удостоены Государственной премии за открытие Каратауского месторождения фос-

форитовосного бассейна — второй после Хибин, фосфатно-сырьевой базы Союза. В дальнейшем под руководством профессора Б. М. Гиммельфарба старшими научными сотрудниками А. М. Тушиной и А. И. Смирновым изучены геологическое строение и типы руд наиболее важных сторождений этого бассейна.

Под руководством старшего научно-го сотрудника Е. Ф. Мельницкой детально исследованы типы борных руд на Дальнем Востоке.

Институтом успешно проводятся прогнозные исследования по фосфоритам, апатитам, самородной сере, борным рудам.

Исходя из геологических условий формирования месторождений этих полезных ископаемых, геологи разрабатывают предположения для их поисков, составляют прогнозные карты, выделяя на них перспективные для освоения площади.

Доктор геолого-минералогических наук Н. А. Красильникова и группа ее сотрудников: Б. Г. Гуревич, Ю. Ф. Шмелёва, В. В. Блисковский — составили такие карты для огромной территории Сибири. На площадях, выделенных в качестве перспективных для поисков фосфоритов, уже обнаружен ряд месторождений.

Комплексный, глубоко научный подход к прогнозным исследованиям позволил доктору геолого-минералогических наук А. С. Соколову предсказать открытие Предкарпатского сероносного бассейна.

БЕЗ ГЕОЛОГОВ НЕ ОБОЙТИСЬ

Геология и горная наука — можно сказать, родные сестры. В том же ГИГХСе деятельность лабораторий не ограничивается только прогнозированием месторождений. Геологи института разрабатывают методики эксплуатационной разведки важнейших месторождений, участвуют в решении геологических вопросов на действующих рудниках.

Так гидрогеологи Г. Я. Коряков и К. Н. Николаева разрабатывали и предложили освоению метод осушения глубоких рудодоспусков рудника «Центральный» и приняли деятельное участие в изучении сложных гидрогеологических условий крупного апатитового месторождения Кошва.

Коллектив геологов во главе с доктором геолого-минералогических наук Г. Вировляским провел комплекс исследований по расширению и рациональному использованию сырьевой базы запольного комбината «Апатит».

В тесном содружестве с горняками

трудится и небольшой коллектив геологов Института горного дела им. Скопинского: гидрогеолог В. И. Костенко, геофизик М. С. Анциферов, петрограф Г. С. Сенатская и другие.

— Знаете, почему в свое время добился высокой выработки шахтер А. Стаханов? — он умело использовал кливаж — трещиноватость углей, — рассказывает кандидат геолого-минералогических наук ИГД М. С. Газизов. — Сейчас, когда успешно внедряется гидроспособ добычи угля, этот вопрос приобрел важное значение. Вместе с представителями горной науки в его решении принимает участие и геолог нашего института Б. Н. Аболденский.

Сам М. С. Газизов сейчас обобщает опыт 20-летней работы и наблюдений на Прибалтийском месторождении горючих сланцев. Его исследования помогут эксплуатационникам избежать многих неприятностей при разработке этого месторождения.

НЕ ОБЯЗАТЕЛЬНО В СИБИРИ

Не только в таежной глуши, суровой тундре работают геологи.

Ни одно строительство: будь-то жилой дом, метро, шоссе, железная дорога — не начинается без предварительного геологического заключения.

И сейчас в Люберцах, в районах застройки, где еще нет ни переулков, ни улиц, работают буровые станки и геологи тщательно заносят в журналы наблюдений описание каждого метра пробуренных скважин. А пробурено...

— Судите сами, — говорит начальник отдела инженерной геологии Мосгоргеотреста И. С. Куликов. — В среднем на каждый дом приходится 60 пог. м бурения, а мы только в этом году сдали проектировщикам инженерно-геологические заключения под строительство в г. Люберцах семнадцати 5-этажных домов, пяти 9-этажных, двух 12-этажных домов, под поликлинику, школу и двух детских садов.

Так что въезжая в новый дом, помните добрым словом не только строителей, проектировщиков и комиссию по распределению жилой площади. — вспомните и о геологах: они этого заслуживают.

П. ЕГОРОВ.



На снимке: разведчики недр на таежном озере.

В ЧЕСТЬ ПОБЕДЫ РУССКОГО НАРОДА

В честь победы русского народа в Отечественной войне 1812 года заново будет сооружена в столице к 50-летию Великого Октября Триумфальная арка. Ее установят на проспекте, носящем имя великого русского полководца М. И. Кутузова.

Разведчикам недр — новейшая техника

В Люберцах новую технику для буровиков создает коллектив экспериментального завода ВНИИБТ, досрочно выполнивший квартальную программу по выпуску товарной продукции 29 марта. Сверх задания предприятие дало продукции на 30 тысяч рублей, в том числе турбобур, предназначенный для Украины, 2 комплекта шпинделей волгоградцам и долотный агрегат для шахтеров Донецкого бассейна.

— В юбилейном году много забот у инженеров, техников и рабочих нашего завода, — рассказывает руководитель технического отдела предприятия Виктор Семенович Кантор. — Свое обязательство перед буровиками-нефтяниками коллектив выполняет в положенные сроки. Сейчас для нас главное — создать новые образцы высокопроизводительного инструмента и оборудования для бурения глубоких и сверхглубоких скважин на нефть и газ. В первом году пятилетки завод выпустил новые виды оборудования и инструмента для буровиков Баку и Урала. Это новые типы турбобуров, отличающиеся повышенной мощностью, более высоким, чем у прежних моделей, коэффициентом полезного действия, наиболее экономичные.

В долотном цехе родились более совершенные модели долот с зубцами из твердого сплава, предназначенные для сверхглубокого бурения. Их особенность — более высокая степень точности и эффективности в процессе бурения. Долота и турбобуры успешно прошли испытания при бурении на шестиклометровую глубину.

В этом году завод расширяет производство таких долот и турбобуров. В

первом квартале выпущена вся запланированная техника, подготовлено производство к освоению отливки нового типа комбинированной турбины для глубокого бурения. Инструментальщики изготовили для этого и опробовали литейную оснастку. В апреле-мае предстоит выпустить тысячу комплектов этих турбин.

Трудовые подарки в юбилейном году делает коллектив долотного цеха. Здесь выпущено около ста комплектов вставных долот для бурения по новой, более совершенной технологии. Партия таких долот будет направлена в адрес саратовских нефтяников в положенный срок.

В решении этой задачи большую инициативу проявили рационализаторы — токарь высокой квалификации, кадровый рабочий В. Михайлов и нач. инструментального цеха В. Фоменков. Они разработали и внедрили скоростную фрезерную головку, что позволило значительно сократить время на обработке двух сложных деталей долот. Конструкцию одного из типов таких долот упростил инженер-технолог И. Дынин. Это процентов на десять сократило трудоемкость изготовления долот. Наша конструкторская группа и, в частности инженер-конструктор Н. Елютин и его товарищи, создала комплект приспособлений, повысивший производительность труда рабочих долотного участка на выпуске таких моделей на 30 с лишним процентов.

Идя навстречу 50-летию Великого Октября, коллектив завода обязался выпустить около тысячи наименований образцов различной новой техники и среди них примерно сотню типов долот новой конструкции и бурильных головок. Завод дает долота начиная от «малюток», весом в 200 г, до почти метровых в диаметре, весом в тонну. Сейчас в цехах идет обработка деталей для турбобуров, шпинделей и так называемых отклонителей, которые в апреле завод должен выпустить с опережением графика на два дня.

Ф
Е
Л
Ь
Е
Т
О
Н

Осторожно. Будьте начеку сегодня! Если ваш сослуживец по работе подойдет этак невзначай и вроде между прочим процедит сквозь зубы, что зовет вас высокое начальство, — не спешите. И не готовьтесь к очередному разному. Не доставайте валидол. Это, возможно, всего-навсего первоапрельская шутка. Если... Впрочем, разве перечислишь все если, мало ли как могут разыграть друзья.

И не обижайтесь, если разыграют. Мы за шутки, за смех. Мы даже за предложение, высказанное на страницах «Литературной газеты» — считать 1 апреля Днем юмора. Ведь как было бы хорошо, если бы все отсмеялись в этот день, отшутились, а назавтра взялись на полном серьезе выполнять свои служебные дела. А то ведь есть такие товарищи: посты занимают ответственные, а вместо дела шутят весь год.

Кто, спрашиваете? А вот, хотя бы заведующий городским коммунальным отделом т. Лесных. Вы подходите к городским часам и с удивлением видите, что с вашими наручными они расходятся на несколько часов. Не удивляйтесь, это не первоапрельская шутка т. Лесных. И в прошлом году они стояли или шли, только не по московскому времени, и в позапрошлом, и в позапрошлом.

«Напишите фельетон об этих часах, — пишет наш читатель В. Рябков.

Писали, т. Рябков, и несколько раз. Писали фельетоны и сатирические стихи, новогодние пожелания и просто критические заметки. Был не раз в редакции т. Лесных и говорил: «Пойдут часы». И не идут.

Не посчитайте за первоапрельскую шутку, если увидите человека с тазом и с аптечкой, шагающего к нашей городской бане. Без

У
В
Ы,
Н
Е
П
Е
Р
В
О
А
П
Р
Е
Л
Ь
С
К
И
Е

своего таза там не обойтись, ибо имеющиеся в бане ведро можно протекать. Аптечка может пригодиться, когда растянетесь на выкрошившемся полу. То, что трубы здесь ржавые и что потолок и стены почернели — это не беда. Измажьтесь — тут же обмоется. Но мало охотников ходить в баню со своим тазом, и люди не в шутку ругаются, пишут в газету и... едут париться в Москву.

Но ладно, кончим с делами коммуналоза. Шутят неудачно не только тут.

Не приведи господь вам, читатель, искать кого-либо из знакомых в поселке Малаховского экспериментального завода. С домом № 6 здесь соседствует дом № 10, а с домом № 14 — дом № 18. Дом № 1 занят между домами №№ 2 и 25, а дом № 16 — между домами №№ 17 и 23.

Это уже шутки исполкома Малаховского поссовета. Поселок рос, строился, а номера домов давали не по их расположению, а по времени строительства. И не до шуток почталюнам, разносящим почту. И не до шуток врачам, приезжающим по вызову больных. Не до шуток всем, кому приходится искать человека в этом поселке, располагая лишь только адресом.

Мы за шутки — веселые, задорные. За шутки к месту и ко времени. И ничего, если сегодня кто-то кого-то обманет добродушно с 1 апреля. Но шутке — минута, работе — час. Не для шутки ставили часы в городе и построили баню, не для шутки нумеруют дома и делают много других дел, связанных с удобством людей, с бытовым обслуживанием.

И очень хочется, чтобы после 1 апреля ко всем этим делам относились более серьезно.

Е. КОЛЮЧКИН.

ЛЮБЕРЕЦКАЯ
ПРАВДА

1 апреля 1967 г.

2 стр. № 52 (9402)

Сообщение о проведении дополнительных выборов и выборов вместо выбывших народных судей Люберецкого городского народного суда

В соответствии с Указом Президиума Верховного Совета РСФСР от 21 января 1967 г. и ст.ст. 68 и 69 «Положения о выборах районных, городских народных судов РСФСР» в связи с увеличением штатной численности состава по народным судам Московской области решением ис-

полкома Московского областного Совета депутатов трудящихся от 15 марта 1967 г. назначены дополнительные выборы и выборы вместо выбывших народных судей в состав Люберецкого городского народного суда НА ВОСКРЕСЕНЬЕ, 16 АПРЕЛЯ 1967 ГОДА.

На основании ст. 15 «Положения о выборах районных, городских народных судов РСФСР», Указа Президиума Верховного Совета РСФСР от 21 января 1967 г. и решения исполкома Мособлсовета от 15 марта 1967 г. за № 188 «Об увеличении штатной численности состава Люберецкого городского народного суда» решением исполкома Люберецкого горсовета от 30 марта 1967 г. для проведения дополнительных выборов образован дополнительный избирательный округ № 10 за счет изменения границ избирательного округа № 4 в границах: город Лыткарино, улицы: Парковая, Ленина, дома №№ 1/2, 5/1, 9, Октябрьская (за исключением домов №№ 2, 2-а, 4, 6/2), Коммунистическая с дома № 54 до конца, Пионерская (за исключением домов №№ 10, 12), Ухтомская, Полевая, Набережная, Тураевская, Сафонова,

поселок Тураево, дома и общежития детского городка ЗИЛ, очистные сооружения, птицеоткормочная база, Тураевская лесная школа, сторожка, электроподстанция, корпус № 25, Мячковский карьер; избирательный округ № 4 сохраняется в границах: г. Лыткарино, дома и общежития племзавода «Петровское», улицы: Колхозная, Нагорная, Волкуша, Коммунистическая (с дома № 1 по дом № 53), Комсомольская, Первомайская, Спортивная, Песчаная, Советская, Ленина, дома №№ 6, 8, корпус 1, Октябрьская, дома №№ 2, 2-а, 4, 6/2, Пионерская, дома №№ 10, 12, Лесная сторожка, железнодорожная сторожка, Лыткаринская насосная станция, дома у керосиновой лавки, дома и общежития Трансстрой, дома и общежития армобетонного завода, индивидуальные дома, дом (бывшая насосная), дом дорожного мастера.

Назначены выборы вместо выбывших народных судей Люберецкого городского народного суда:

по избирательному округу № 4, по избирательному округу № 1 в границах: Октябрьский проспект с дома № 1 по дом № 249 (четная и нечетная стороны), поселок им. Калинина, улицы: Кирова, Садовая, Власова, Колхозная, Карла Либкнехта, Зеленая, Парковая, Новая, Волковская, Красная, Зубаревская, Красноармейская, Комсомольская, Первомайская, Трякинская, Захаровская, Лядинская, Аптекарская, Кирилловская, Смирновская, Калараш, Звуковая, Новослободская, Пролетарская, Куракинская, проспект им. Лермонтова, Октябрьские проезды с 1-го по 7-й, переулки: Садовый, Зелёный, Чекулаевский, Почтовый, Республиканский, Школьный, Спортивный, тупики: Новый, Дубининский, Носков, Банковский,

Безбожный, Фунтов, 1-й и 2-й Заводские дворы, проезды: Красный, Театральный, железнодорожные будки 16-го км, 17-го км, 18-го км, 19-го км и железнодорожные общежития, территории ДСР-2, дома подсобного хозяйства;

по избирательному округу № 8 в границах: поселок Октябрьский, дер. Токарево, Жилино, Часовня, поселок Мирный, поселок 2-й фермы Томилинской птицефабрики, дома узла связи №№ 42, 43 и дом № 1/5, лесные сторожки 1, 2 и торфоразработка, образованных решением исполкома Люберецкого городского Совета депутатов трудящихся от 18 ноября 1965 г. на основании ст. 15 «Положения о выборах районных, городских народных судов РСФСР» и решения исполкома Мособлсовета от 14 октября 1965 года.

Исполком горсовета.

Об образовании избирательных участков по выборам народных судей Люберецкого городского народного суда

Решение исполнительного комитета Люберецкого городского Совета депутатов трудящихся от 30 марта 1967 года.

На основании ст. ст. 15, 19, 20, 69 «Положения о выборах районных (городских) народных судов РСФСР» исполнительный комитет Люберецкого городского Совета депутатов трудящихся решил:

Образовать на территории города Люберец, рабочих поселковых Советов Люберецкого района следующие избирательные участки по выборам народных судей Люберецкого городского народного суда:

ИЗБИРАТЕЛЬНЫЙ УЧАСТОК № 1
(Центр—Октябрьский пр., люберецкая школа № 43).

В избирательный участок входят: Октябрьский проспект с дома № 2 по дом № 56 (четная сторона), улица Кирова с дома № 1 по дом № 35-ж (за исключением домов №№ 35-а, 35-б), улица Садовая, Садовый пер., Октябрьские проезды с 1-го по 7-й.

ИЗБИРАТЕЛЬНЫЙ УЧАСТОК № 2
(Центр—Октябрьский проспект, дом № 112, завод торгового машиностроения).

В избирательный участок входят: Октябрьский проспект с дома № 58 по дом № 94 (четная сторона), улица Кирова, корпуса №№ 14, 16, 18, 20, 22, 24, 26, 28, 34, дома №№ 35-а, 35-б.

ИЗБИРАТЕЛЬНЫЙ УЧАСТОК № 3
(Центр—Октябрьский проспект, дом № 114, Люберецкий техникум сельскохозяйственного машиностроения).

В избирательный участок входят: Октябрьский проспект, дома №№ 116-в, 120, корпуса №№ 1, 2, 3, 122, ул. Кирова, дома №№ 37, 39, 39-а, 41, ул. Власова.

ИЗБИРАТЕЛЬНЫЙ УЧАСТОК № 4
(Центр—Октябрьский проспект, дом № 27, красный уголок).

В избирательный участок входят: Октябрьский проспект с дома № 1/2 по дом № 23 (нечетная сторона), улицы: Колхозная, Зеленая, Парковая, Карла Либкнехта с дома № 1 по дом № 33, Зеленый переулок.

ИЗБИРАТЕЛЬНЫЙ УЧАСТОК № 5
(Центр—пос. им. Калинина, люберецкая школа № 10).

В избирательный участок входят: Октябрьский проспект, дома №№ 25, 27, 29, 39, 47, 61, 62, 63-а, 71, 75, 77, 83, 87, 89, 105, 105-а, 107, 109, 113, улица Новая, Новый тупик.

ИЗБИРАТЕЛЬНЫЙ УЧАСТОК № 6
(Центр—пос. им. Калинина, люберецкая школа № 10).

В избирательный участок входят: Октябрьский проспект, дома №№ 49, 51, 53, улица Карла Либкнехта с дома № 35 до конца, поселок им. Калинина, дома №№ 64, 65, 66, 67, 68, 69, 70, 71, 72, 73, 74, 75, 76, 77, 78, 79, 82, 83, 84, 85, железнодорожная будка

19-го км и железнодорожное общежитие, финские дома с № 1 по № 10.

ИЗБИРАТЕЛЬНЫЙ УЧАСТОК № 7
(Центр—пос. им. Калинина, ОКС завода им. Ухтомского).

В избирательный участок входят: поселок им. Калинина, дома №№ 55, 57, 58, 59, 60, 61, 62, 63, 87, 88, 89, 90, 91, 92, 93, 94, Октябрьский проспект, дом № 91/97.

ИЗБИРАТЕЛЬНЫЙ УЧАСТОК № 8
(Центр—пос. им. Калинина, Дом культуры завода им. Ухтомского).

В избирательный участок входят: поселок им. Калинина, дома №№ 21, 24, 37, 41, 47, 48, 49, 50, 51, 52, общежития №№ 20, 22, 23, 27, 28, 29, 33, 39, 40, 42, 54, 43, 44-а, 46, 53, 54-б, Октябрьский проспект, дома №№ 111/119, 121, 123.

ИЗБИРАТЕЛЬНЫЙ УЧАСТОК № 9
(Центр—пос. им. Калинина, Дом культуры завода им. Ухтомского).

В избирательный участок входят: Октябрьский проспект, дом № 123, корпуса 1, 2, поселок им. Калинина, дома с № 1 по дом № 11, дома №№ 12, 13, 14, 15, 16, 19, общежития №№ 1-а, 18, 17.

ИЗБИРАТЕЛЬНЫЙ УЧАСТОК № 10
(Центр—улица Заводской двор. Дом техники завода им. Ухтомского).

В избирательный участок входят: улица Волковская с дома № 1 по дом № 30, Октябрьский проспект с дома № 125 по дом № 137 (нечетная сторона), 1-й и 2-й Заводские дворы, Чекулаевский переулок, улица Красная, Красный проезд, улица Зубаревская с дома № 22 до конца.

ИЗБИРАТЕЛЬНЫЙ УЧАСТОК № 11
(Центр—Октябрьский проспект, люберецкая школа № 6).

В избирательный участок входят: Октябрьский проспект с дома № 124 по дом № 170/7 (четная сторона), улица Зубаревская с дома № 3 по дом № 21, улица Красноармейская с дома № 1 по дом № 8, улицы: Первомайская, Трякинская, Захаровская, Театральный проезд, переулки Почтовый, Республиканский, Школьный.

ИЗБИРАТЕЛЬНЫЙ УЧАСТОК № 12
(Центр—улица Кирова, дома №№ 6, 8, 10, 12, 14, 45, 45 (корп. 2), дома №№ 47, 49, 51, 53, 55, 57, 59, 61/7, 62, 63-а).

ИЗБИРАТЕЛЬНЫЙ УЧАСТОК № 13
(Центр—Октябрьский проспект, профессионально-техническое училище № 10).

В избирательный участок входят: Октябрьский проспект с дома № 141 по дом № 159/9, улицы: Лядинская, Аптекарская, Кирилловская, Смирновская с дома № 9 до конца (нечетная сторона), ул. Комсомольская, дома №№ 4, 7, 9, Дубининский, Носков, Банковский тупики, Спортивный переулок,

ИЗБИРАТЕЛЬНЫЙ УЧАСТОК № 14
(Центр—улица Кирова, люберецкая школа № 4).

В избирательный участок входят: улица Калараша, дома №№ 7, 9, 11, улица Комсомольская, дома №№ 15, 17, дома подсобного хозяйства, улица Кирова, общежития №№ 1, 2, 4, 7 и финские дома.

ИЗБИРАТЕЛЬНЫЙ УЧАСТОК № 15
(Центр—Октябрьский проспект, Люберецкий Дворец культуры).

В избирательный участок входят: улицы: Красноармейская, дома №№ 12, 14, 16, 18, Кирова, дома №№ 16, 18, 20, 20-а, 22, 22-а, 22-б, 22-в, 24-г, 26, все общежития и особняки.

ИЗБИРАТЕЛЬНЫЙ УЧАСТОК № 16
(Центр—Октябрьский проспект, люберецкая школа № 1).

В избирательный участок входят: улицы: Звуковая, Новослободская, Пролетарская, Смирновская (все дома по четной стороне), улица Кирова, дома №№ 28, 30 и с дома № 67 по дом № 81, Октябрьский проспект, дома №№ 181, 189/1, 191/2, 195 и с дома № 172 по дом № 206-а, улица Куракинская, дома №№ 3, 4, 5, 6, Безбожный, Фунтов тупики, Смирновская улица с дома № 1 по дом № 5 (нечетная сторона).

ИЗБИРАТЕЛЬНЫЙ УЧАСТОК № 17
(Центр—Октябрьский проспект, Люберецкий Дворец культуры).

В избирательный участок входят: улица Волковская с дома № 35 до конца, Октябрьский проспект с дома № 197 по дом № 249-в и с дома № 224 по дом № 236.

ИЗБИРАТЕЛЬНЫЙ УЧАСТОК № 18
(Центр—проспект Лермонтова, дом № 53-а, бывшая контора 1-го отделения совхоза им. Моссовета).

В избирательный участок входят: проспект Лермонтова, будки 16-го км, 17-го и 18-го км, 1-й и 2-й проезды Лермонтова, дома дорожно-строительного района.

ИЗБИРАТЕЛЬНЫЙ УЧАСТОК № 32
(Центр—улица Рабочая, дом № 2, помещение красного уголка).

В избирательный участок входят: улица Рабочая с дома № 1 по дом № 6.

ИЗБИРАТЕЛЬНЫЙ УЧАСТОК № 33
(Центр—помещение клуба им. Ленина).

В избирательный участок входят: улицы: Советская с дома № 1 по дом № 9, Красное знамя с дома № 1 по дом № 12, Кооперативная с дома № 1 по дом № 12, ул. Лесная с дома № 1 по дом № 9, Тургенева с дома № 1 по дом № 7, Пушкина с дома № 1 по дом № 10, Гоголя с дома № 1 по дом № 14, Ленина, дома №№ 2-а, 2, 47, 48, 50,

Комсомольская, дома №№ 1, 2, 3, Фабричная с дома № 1 по дом № 8, улица Лермонтова с дома № 1 по дом № 8.

ИЗБИРАТЕЛЬНЫЙ УЧАСТОК № 34
(Центр—улица Пролетарская, дом № 1, помещение красного уголка).

В избирательный участок входят: улицы: Ленина с дома № 4 по №№ 12, 12-а, с дома № 13 по дом № 31, Текстильчиков с дома № 1 по дом № 23, дом лесопарка, Пролетарская с дома № 1 по дом № 4, Новая с дома № 1 по дом № 8, Первомайская, дома №№ 1, 3, 5, 7, 9, 11, 13, 15, 17, 19, 21, 23, 25, 27, 29, 31, 32. Трудовая с дома № 1 по дом №№ 34, 36, Южная, дома №№ 2, 4, 6, 8, 10, 12, 14, 16, 18, 20, 22, 24, 26, 28, 30, 32, 34, 36, 38, 40, 42, 44, 46.

ИЗБИРАТЕЛЬНЫЙ УЧАСТОК № 35
(Центр—улица Дорожная, дом № 8, помещение красного уголка).

В избирательный участок входят: улицы: Ленина с дома № 22 по дом № 43, Комсомольская с дома № 4 по дом № 11, Ленинградская с дома № 1 по дома №№ 17, 17-а, Московская с дома № 1 по дом № 13, Куйбышевская, дома №№ 1, 1-а, 1-б и с дома № 2 по дом № 16, Калининская с дома № 1 по дома №№ 5, 5-а и с дома № 6 по дом № 12, дом № 14, Дорожная с дома № 1 по дом № 8 и дом № 11, Пионерская, дома №№ 1, 2, 3, 5. Общежития школы ФЗУ и ул. Дорожной.

ИЗБИРАТЕЛЬНЫЙ УЧАСТОК № 36
(Центр—Токаревский клуб).

В избирательный участок входят: д. Токарево, улицы: Старая, Московская, Октябрьская, поселок Чкалова, улицы Советская, Горького, Карла Маркса, Первомайская, Московская, Правды, Октябрьская, Буденного, Энгельса, Токаревский проезд, Лесные сторожки, 1, 2 и торфоразработка, Токаревский тупик.

ИЗБИРАТЕЛЬНЫЙ УЧАСТОК № 37
(Центр—Жилинская школа).

В избирательный участок входят: поселок Мирный, поселок 2-й фермы Томилинской птицефабрики, селение Жилино, деревня Часовня, дома узла связи №№ 42, 43, 45, дом № 1/5.

Председатель исполнительного комитета Люберецкого городского Совета депутатов трудящихся В. ТИМОНИН.

Секретарь исполнительного комитета Люберецкого городского Совета депутатов трудящихся В. СИВЕРЦЕВА.

ЛЮБЕРЕЦКАЯ ПРАВДА

1 апреля 1967 г.
№ 52 (9402) 3 стр.

Об образовании избирательных участков по выборам народных судей Люберецкого городского народного суда

Решение исполнительного комитета Люберецкого городского Совета депутатов трудящихся от 30 марта 1967 г.

На основании ст.ст. 15, 19, 20, 69 «Положения о выборах районных (городских) народных судов РСФСР» исполнительный комитет Люберецкого городского Совета депутатов трудящихся решил образовать на территории города Люберецко следующие избирательные участки по выборам народных судей Люберецкого городского народного суда:

ИЗБИРАТЕЛЬНЫЙ УЧАСТОК № 19
(Центр — клуб племзавода «Петровское»).

В избирательный участок входят: п/з «Петровское», дома №№ 1, 2, 3, 5, 5а, 6, 7, 8, 9, 11, 12, 15, 16, 17, 18, 19, 20, общежития №№ 2, 3, финские дома №№ 2, 3, ул. Колхозная с дома № 1 по дом № 51 и с дома № 2 по дом № 46 (включительно), ул. Нагорная, дома с № 1 по дом № 15 (включительно), ул. Волкуша, дома №№ 1, 2, 3, 4, 5 и с дома № 6 по № 26 (включительно), лесная сторожка, железнодорожная сторожка.

ИЗБИРАТЕЛЬНЫЙ УЧАСТОК № 20
(Центр — Первомайская ул., дом № 18/5, горсовет).

В избирательный участок входят: ул. Колхозная с дома № 53 по № 147 и с дома № 48 по № 158 (включительно), Люберецкая насосная станция, дома у керосиновой лавки, ул. Нагорная с дома № 17 по № 41 и с дома № 2 по № 38 (включительно), ул. Коммунистическая, дома №№ 2, 4, 6, 8, 10, 16а, 16б, 18а, 18б, 22/18, 24, 26, 28, 28а,

30а, 32, 34, 36, 38, 41, 42, 45, 47, 49, 50, 50а, 51, ул. Комсомольская, дома №№ 13, 14, 16, 22, 24, 26, ул. Первомайская, дома №№ 9/12, 11, 13, 15, 15а, 17, 17а, 19, 21, 23, 25, 27.

ИЗБИРАТЕЛЬНЫЙ УЧАСТОК № 21
(Центр — красный уголок, ул. Первомайская, дом № 6/14).

В избирательный участок входят: ул. Первомайская, дома №№ 20/10, 22, 22а, 24, 24а, 26, 26а, 28, 28а, 30а, 32, 32а, 34а, 36, ул. Комсомольская, дома №№ 4, 8, ул. Спортивная, дома №№ 8, 10, 12, 13/2, 14, 15, 15а, 16, 17, 17а, 18, 19, 19а, 19б, 20, 21, 22, 23, 25, 27, 29, 29а, 31, 31/1, 36, ул. Песчаная, дома №№ 1, 5, 34б, 39, Трансстрой, общежития №№ 2, 3, 4, 5, 7, 8, финские дома №№ 1, 2, 3, 4, общежитие армопенобетонного завода, индивидуальные дома, дом (бывшая насосная), дом дорожного мастера.

ИЗБИРАТЕЛЬНЫЙ УЧАСТОК № 22
(Центр — ДК «Мир»).

В избирательный участок входят: ул. Первомайская, дома №№ 5, 5а, 7/7, 9а, ул. Комсомольская, дома №№ 9, 11/20, ул. Коммунистическая, дома №№ 14, 16, 18, ул. Советская, дома №№ 12, 5/3, 7, 9, 11, 12, 15, ул. Пионерская, дома №№ 10, 12, ул. Октябрьская, дом № 2а, ул. Ленина, дома №№ 6, 8, корпус 1, кв. 7.

ИЗБИРАТЕЛЬНЫЙ УЧАСТОК № 23
(Центр — ДК «Мир»).

В избирательный участок входят: ул. Первомайская, дома №№ 2, 4, 6, 10,

12/3, ул. Спортивная, дома №№ 1, 3, 5/1, ул. Октябрьская, дома №№ 2, 4, 6/2.

ИЗБИРАТЕЛЬНЫЙ УЧАСТОК № 24
(Центр — ДК «Мир»).

В избирательный участок входят: ул. Первомайская, дома №№ 18/5, 16, 16а, 16б, 18а, 14/6, ул. Советская, дома №№ 4, 2/7, ул. Спортивная, дома №№ 2, 2а, 4, 6, 9, ул. Комсомольская, дом № 1/11.

ИЗБИРАТЕЛЬНЫЙ УЧАСТОК № 25
(Центр — клуб «Луч»).

В избирательный участок входят: ул. Ленина, дома №№ 1/2, 5/1, 9, ул. Парковая, дома №№ 4, 6, ул. Октябрьская, дома №№ 3, 5, 8/7, 10.

ИЗБИРАТЕЛЬНЫЙ УЧАСТОК № 26
(Центр — клуб «Луч»).

В избирательный участок входят: ул. Октябрьская, дома №№ 9, 11, 12, 14, 15, 17, 13, ул. Октябрьская, общежития №№ 13, 15, 23, 25, 27, 31, 32, 37, ул. Парковая, дома №№ 10, 14, очистные сооружения.

ИЗБИРАТЕЛЬНЫЙ УЧАСТОК № 27
(Центр — школа № 38).

В избирательный участок входят: ул. Коммунистическая, дома №№ 54, 55, 56, 58, 59, 60, 61, 62, ул. Пионерская, дома №№ 1/11, 3, 5, 7, 9, 11, ул. Октябрьская, дома №№ 16, 18, 20, 22, 24, 26, 28, 30.

ИЗБИРАТЕЛЬНЫЙ УЧАСТОК № 28
(Центр — школа № 38).

В избирательный участок входят: ул.

Ухтомская, дома №№ 2, 3, 4, 5, 6, 7, 8, 9, 10, 11, 12, 13, 14, 15, 16, 17, 18, 19, 20, 21, 22, 23, 24, 25, 27, 29, 31/2.

ИЗБИРАТЕЛЬНЫЙ УЧАСТОК № 29
(Центр — клуб Тураево).

В избирательный участок входят: детский городок ЗИЛ, корпус № 2, дома №№ 20, 20а, 21, 24, общежития №№ 25, 26, 27, 28, 28а, 29, 30, 31, 32, 33, 34, 35, 36, улицы Полевая, Набережная, Тураевская полностью, пос. Тураево, общежития №№ 1, 2, 3, 4, 5, 6, 7, 8, 9, 10, 11, 12, 14, 15, 16, 18, 19, 20, 21, дома №№ 1, 2, 4, птицеоткормочная база, тураевская лесная сторожка, электроподстанция, корпус № 25, Мячковский карьер.

ИЗБИРАТЕЛЬНЫЙ УЧАСТОК № 30
(Центр — школа № 39).

В избирательный участок входят: ул. Набережная, дома №№ 4, 6, 8, 10, 14, 14а, 14б.

ИЗБИРАТЕЛЬНЫЙ УЧАСТОК № 31
(Центр — школа № 39).

В избирательный участок входят: ул. Набережная, дома №№ 18, 18а, 18б, 18в, 20, 20а, 20б, 20в, 22, ул. Сафонова, дома №№ 2, 4, 6, ул. Парковая, дома №№ 26, 28, 30/24.

Председатель исполнительного комитета Люберецкого городского Совета депутатов трудящихся **И. С. ЛУПИН**.

Секретарь исполнительного комитета Люберецкого городского Совета депутатов трудящихся **Н. Я. ТОЛМАЧЕВА**.

Люберцы за 50 лет

ТРЕТИЙ ТУР

НАШ КОНКУРС

1. Когда возникла первая в районе сельскохозяйственная артель «Труд»? Какой совхоз расположен теперь на той территории?
2. 10-летие какого нашего города отмечалось в этом году?
3. «Шпилька» — название многотиражной газеты. На какой фабрике издавалась она?
4. В прошлом году рядом с Натанскими прудами установлен памятник. Кому? За какой подвиг?
5. В 1921 году В. И. Ленин после охоты зашел в деревянный домик деревни Баулино. Семилетний мальчуган встретил его у порога. Владимир Ильич в разговоре сказал хозяевам: «Большим человеком может стать ваш сын, в хорошее время родился». Препитый мальчуган стал Героем Советского Союза. Как его фамилия?

Ответы на вопросы второго тура

1. Первый номер многотиражной газеты завода им. Ухтомского вышел 10 ноября 1928 года под названием «Косилка».
2. Ю. А. Гагарин окончил Люберецкое ремесленное училище в 1951 году.
3. Люберцы зачислены в ряд городов 17 августа 1925 года.
4. К строительству водопровода в Люберцах приступили в 1928 году. В том же году ар-

тезианская скважина и первые 1,5 км водопроводной сети были сданы в эксплуатацию. 9 водоразборных колонок заменили допотопные колодцы.

5. На снимке Т. А. Яничкин — один из лучших работников Люберецкого силикатного завода. Коммунист. Пользовался большим авторитетом. После смерти Т. А. Яничкина, в 1935 году, его именем названа железнодорожная станция, расположенная рядом с заводом.

Первыми правильные ответы на вопросы второго тура прислали А. ЕГОРОВ (Томилкино), В. СИНИЦЫН (Кишкино) и др.

Каникулы закончились

Закончились весенние каникулы. Интересно провели их люберецкие школьники. Они ездили в музеи и театры столицы, приняли участие в автобусных экскурсиях по ленинским, героическим и пионерским местам Москвы. В Люберецком Дворце куль-

туры побывали на утренниках, посвященных творчеству Лермонтова и Гоголя, посмотрели спектакли областного драматического театра «Василиса Прекрасная» и «Сокровища Бразилии».

В понедельник ребята снова сядут за парты.

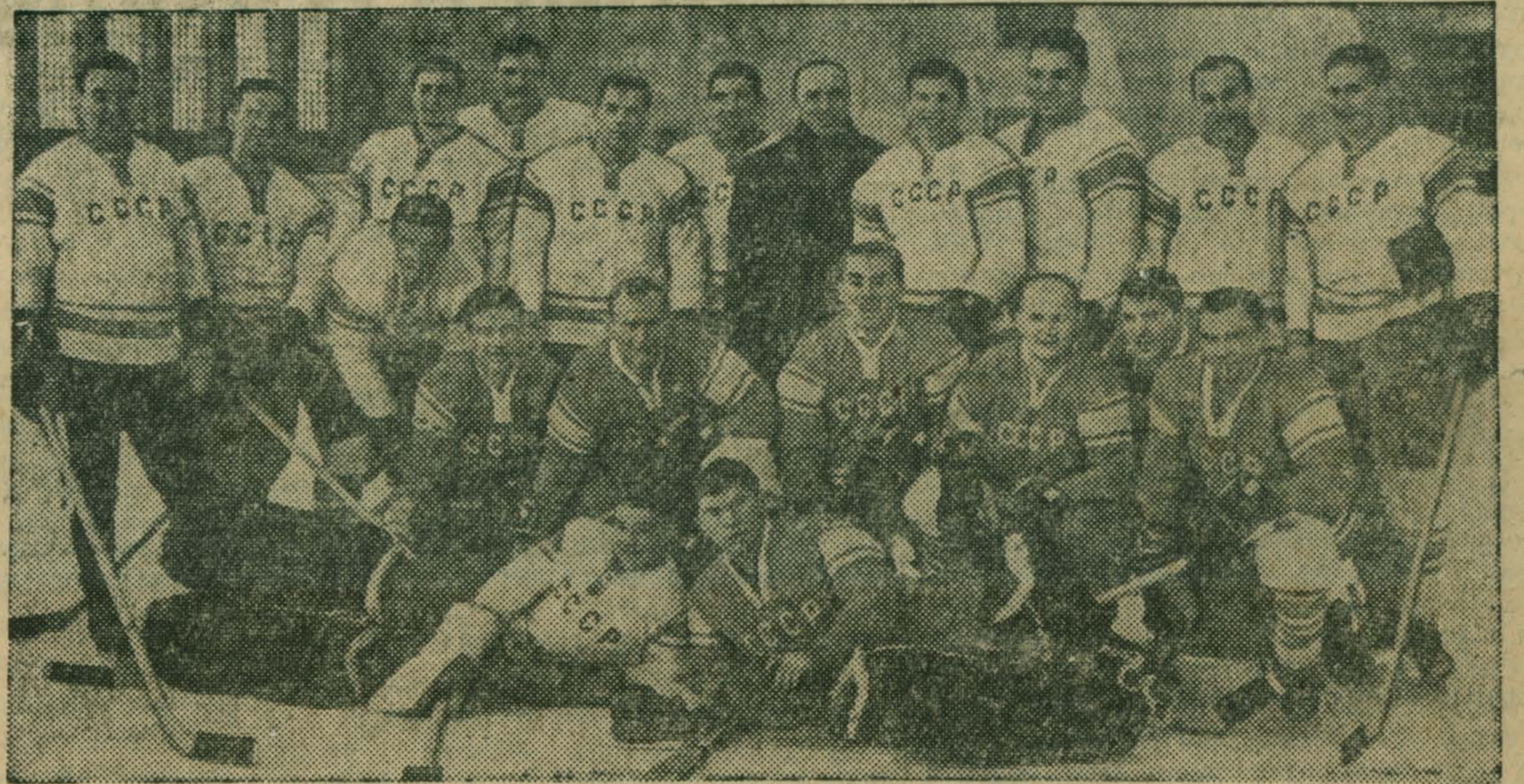
ЭТО ИНТЕРЕСНО «ПРИЛИВ ВЕКА»

Тысячные толпы туристов заполнили 27 марта песчаные берега Северной Франции. Они наблюдали редкое явление природы — «прилив века». Всего несколько раз в столетие море уходит так необычно далеко и затем с необыкновенной силой устремляется на побережье. С особым эффектом это явление наблюдалось около города Сен-Мало. В некоторых районах вода отступила на 20 километров. Океан приоткрыл свои огромные владения, в обычное

время недоступные для человека. Французы — большие любители всяких ракушек и прочих «фруктов моря». Никогда еще не было собрано столько даров моря, как в тот день.

Дважды за сутки откатывалось море и дважды огромный прилив захлестывал побережье. В некоторых местах разница в уровне воды достигала 13 метров. Море наступало на землю со скоростью 30 километров в час.

НАШИ ЛЕДОВЫЕ БОГАТЫРИ



Сборная команда СССР по хоккею — чемпион мира 1967 года в Вене. На снимке (слева направо): I ряд — В. Зингер и В. Коноваленко. II ряд — В. Никитин, А. Альметов, Э. Иванов, В. Александров, В. Викулов и В. Якушев. III ряд — А. Тарасов (тренер), В. Давыдов, В. Ярославцев, В. Полупанов, А. Якушев, В. Старшинов, А. Фирсов, А. Чернышев (старший тренер), Б. Майоров, А. Рагулин, О. Зайцев, В. Кузькин.

Знаете ли вы что...

...САМОЕ большое количество осадков — мировой рекорд — держит деревня Черрамунджи. Расположена она на склонах Ассанских гор в Ин. дии. За год здесь выпадает 22987 мм осадков — почти 23 метра! В один из дней на деревню обрушилось 2,3 метра осадков — столько же, сколько в самом дождливом месте СССР — Батуми — в год! И в четыре раза больше, чем за весь год в Свердловске.

...САМОЕ малое количество осадков зарегистрировано в районе Воды-Хольфа в Судане — миллиметр за три года.

...В СССР самое бедное осадками место — Таджикистан, пустыня Кара-Кум.

...САМЫЕ сильные ветры на Земле зарегистрированы в Антарктиде, на мысе Денисон. Здесь среднегодовая скорость ветра достигает более 19 метров в секунду. В год на мысе Денисон бывает около 340 штормовых дней.

А. АГЕЕВ.

Дирекция, партийная организация и заводской комитет Ухтомского завода металлоизделий с глубоким прискорбием извещают о смерти кадрового работника, члена КПСС с 1920 года **КАТОСОВА** Степана Акимовича и выражают соболезнование семье покойного.

Зам. редактора Ф. Ф. ПОДОРСКИЙ.



В КИНОТЕАТРЕ «ПЛАНЕТА»

Сегодня и завтра — фильмы: «НЕБО НАД ГОЛОВОЙ», «СТАРШАЯ СЕСТРА». С понедельника — двухсерийный фильм «СПАРТАК».

В ДОМЕ КУЛЬТУРЫ ЗАВОДА ИМ. УХТОМСКОГО

Сегодня в 18 и 21 ч. — фильм «СПОР», в 16 ч. — «РЕСПУБЛИКА ШКИД», завтра в 18 и 21 ч. — «СМЕРТЬ РОСТОВЩИКА».

В КИНОТЕАТРЕ «ОРБИТА»

Сегодня и завтра — фильмы: «ТРИ ТОЛСТЯКА», «КАВКАЗСКАЯ ПЛЕННИЦА», двухсерийный фильм «СПАРТАК». Для детей сегодня «НОВЫЙ ГУЛЛИВЕР», завтра — «ПОДВИГ РАЗВЕДЧИКА», нач. в 9.30.

В МАЛАХОВСКОМ КИНОТЕАТРЕ

Сегодня и завтра — фильм: «СЛОВО ИМЕЕТ ПРОКУРОР».

Адрес редакции: г. Люберцы, Октябрьский пр., 150.

Телефоны: редактора — 3-27-31, зам. редактора, ответ. секретаря — 3-14-72, промышленно-транспортного отдела — 3-27-35, отделов сельского хозяйства, писем, общественной приемной, бухгалтерии — 3-27-07 Из Москвы — АЖ и далее нужный номер.

Зак. 1077 Люберецкая типография Тир. 16,100