

# ЛЮБЕРЕЦКАЯ ПРАВДА

ОРГАН ЛЮБЕРЕЦКОГО ГК КПСС, ЛЮБЕРЕЦКОГО И ЛЫТНАРИНСКОГО ГОРОДСКИХ СОВЕТОВ НАРОДНЫХ ДЕПУТАТОВ МОСКОВСКОЙ ОБЛАСТИ

Газета основана 10 марта 1931 г.

Вторник, 25 июля 1978 г.

№ 115 (12745)

Газета выходит по вторникам, средам, четвергам и субботам

Цена 2 коп.

## ЛЮБЕРЕЦКАЯ ПРОДУКЦИЯ на международной выставке в Сокольниках

«Инпродторгмаш-78» — так называлась международная выставка, проходившая в московском парке Сокольники с 4 по 17 июля текущего года. Она являлась смотром достижений в области оснащения современной техникой предприятий пищевой отрасли промышленности торговли и общественного питания. Специальным конструкторским бюро объединения торгового машиностроения были представлены на международную выставку новые образцы комплектов оборудования. В их числе — линия самообслуживания, предназначенная для раздачи первых и вторых блюд, холодных закусок, горячих напитков на предприятиях общественного питания, работающих по методу самообслуживания. Линия облицована декоративными панелями и отвечает современным требованиям технической эстетики.

Посетители с интересом рассматривали комплект теплового навесного технологического оборудования, обеспечивающий приготовление различных блюд в столовых и ресторанах. В него входит оборудование шести наименований.

Непосредственно Люберецкий завод торгового машиностроения представлял на выставку пять экспонатов. Это модулированный трехкамерный электрический шкаф с автоматическим регулированием температуры, предназначенный для выпечки хлебобулочных и кондитерских изделий, а также высокопроизводительный аппарат непрерывного действия, который служит для жарения мясных полуфабрикатов без переворачивания. Производительность аппарата до двух тысяч котлет в час.

Охлаждаемый прилавок-витрина экспонировался в разделе «Холодильное оборудование». Четкие формы прилавка, свободный обзор, большая площадь выкладки продовольственных товаров привлекали внимание посетителей выставки. Попривлекли им и комплект малогабаритного секционного модулированного оборудования так называемый «экспресс-бар». Он предназначен для специализированных предприятий общественного питания — баров, кафе, закусочных, буфетов. Рассчитан на 25—30 мест. Помимо тепловых аппаратов в него входят холодильные оборудование, устройства для улучшения микроклимата и декоративные элементы. Удачное художественно-конструкторское решение сочетается с функциональным назначением. В красивом и со вкусом оформленном «экспресс-баре» всегда были посетители. Этот экспонат получил наибольшее количество положительных отзывов специалистов из различных городов страны.

Вот строки из отзыва специалиста из г. Хабаровска: «Комфортное, оригинальное оборудование, действительно малогабаритное и емкое...»

Успех нашего объединения на международной выставке «Инпродторгмаш-78» подтверждают прикрепленные оргкомитетом на экспонатах таблички: «Это оборудование будет использовано при обслуживании «Олимпиады-80».

С. ЧЕРНОВ, главный конструктор завода торгового машиностроения.

РЕЙД «ЛЮБЕРЕЦКОГО ПРАВДЫ» И ГК НК

## ВРЕМЯ ТОРОПИТ

НУЖЕН БОЛЕЕ МОШНЫЙ ОТРЯД

У входа в контору племсовхоза «Малышево» нас встретила «молодая»: «Честь и слава сводному отряду племябиндирован по заготовке кормов: за неделю в траншеи уложено 2 тысячи тонн сенажной массы».

В этот день отряд заполнял траншею в деревне Малышево. Машины одна за другой подвозили зеленую массу овсяно-гороховой смеси. Трактористы П. Кашеваров, В. Белоусов и Н. Пискунов разравнивали ее и трамбовали. День выдался сухой, погожий, и работа спорилась.

Вслед за порожним транспортом мы отправились к месту уборки скошенной массы. Здесь бесперебойно действовали три подборщика-измельчителя, и было приятно смотреть, как слаженно работают механизаторы и водители транспорта.

По соседству еще три механизатора из сводного отряда племобъединения «Петровское» косили густую высокую траву. Горюндисы: прежде чем она попадет в траншею, ее нужно подсушить...

И нельзя было упрекнуть кого-нибудь в низкой организации труда, а медлительности, в плохом техническом или бытовом обслуживании отряда. Аварийный ремонт, заправка машин — в поле. Обедает механизаторы в столовой и получают возможность немножко отдохнуть. Зато ужин на доставляют в поле, чтобы они могли

поработать до наступления темноты.

Все члены отряда намного перевыполняют дневные нормы выработки: одни — в полтора раза, другие — в два, два с половиной. Но...

По подсчетам директора племсовхоза «Малышево» А. Ф. Долбни, у отряда только в этом хозяйстве работы еще на 5 дней. Приблизительно столько же он должен поработать, чтобы выполнить социалистическое обязательство по закладке сенажа в племсовхозе «Ульянино». Да для годового предприятия планируется приписти 2 тысячи тонн. А июль-то на исходе! Хотя и хорошо работает отряд, но для племобъединения «Петровское» он просто мал. И это следует учесть при комплектовании сводного отряда на время жатвы. А она — не за горами.

ПОМОЩЬ ПОДОСПЕЛА ПОЗДНО!

1600 тонн — столько грубых кормов нужно малышевцам, чтобы прокормить имеющийся скот. В день рейда готового сена на территории хозяйства было 850 тонн, и 60 тонн (вклад шефов) должны были подвезти из Лотошино водители автобазы Центростройа.

В то время, когда другие хозяйства сено травы уже скопили, высушили и заложили на хранение, здесь еще нет косыба. Теперь это уже не те травы, из которых можно получить питательное сено: перестоялись, загну-

бели. Да и скошенное лежит дольше, чем предусмотрено прогрессивной технологией.

Еще на первом заседании районного штаба директор племсовхоза «Малышево» А. Ф. Долбня просил в помощь два трактора с механизаторами, и штаб дал такое распоряжение руководству племобъединения, но помощь подоспела вот только. Теперь появилась возможность создать два звена. Работа пошла веселее. На глазах растут стройные скирды. Но в них укладывают сено, трижды побывавшее под дождем. Корма спасают, как могут: укладывают на глазах, поддувают воздухом, перешаивают сыльно...

У ШЕФОВ — ВЫХОДНО

На свеколочном поле выдергивают сорняки учащиеся 115-й школы, рабочие и служащие совхоза Свежля хорошо развилась, ее бы только прополоть. Но поле широкое, а рабочих рук так мало. Школа вместо 150 помощников прислала 100. А шефы? Их не было с дятчицы по воскресенье. Думается, что на очередном заседании штаба этому будет дана соответствующая оценка.

Члены рейдовой бригады:

В. КОЛПАКОВ,

заместитель заведующего

внештатным отделом

Люберецкого ГК НК,

П. ШИМАРОВ,

начальник станции

защиты растений,

Р. ФАТЮШЕНКО,

сотрудник редакции.

ТРЕВОЖНЫЙ СИГНАЛ

## ПО ЧАЙНОЙ ЛОЖКЕ

вынуждены сидеть без дела, потому что нет строительных материалов. Из-за отсутствия кирпича или цемента мы не можем вести реконструкцию телатника, склада кормов и кормоцеха. Кто в этом виноват? Как известно, обеспече-

нием строек необходимыми материалами ведает управление производственно-технологической комлектации треста. Однако на все наши тревожные сигналы руководство УПТК не реагирует.

Подводит нас и комбинат про-

## ПЛАН ТРЕХ ЛЕТ — К 7 ОКТЯБРЯ!

## БОРЬБА УВЕНЧАЛАСЬ УСПЕХОМ

Коллегия Министерства строительства и эксплуатации автомобильных дорог РСФСР и президиума ЦК профсоюза рабочих автомобильного транспорта и шоссейных дорог постановили присвоить звание «Предприятие высокой культуры производства и организации труда» Люберецкому заводу по ремонту дорожных машин.

Эта весть моментально облетела все участки производства, воодушевила коллектив на новые трудовые дела. Соревнуясь за высокую эффективность производства и качество труда, работники предприятия успешно завершили план первого полугодия. За минувшие шесть месяцев реализовано продукции и оказано ремонтных услуг на 7 тысяч рублей больше, чем предусматривалось заданием. Более десяти работчых выполнили свои личные четырех- и трехлетние планы.

Завод специализируется на ремонте коробок перемены передач для мотокатков усилием 5 и 10 тонн, производстве запасных частей к асфальто-бетонным установкам «МГ-1». Здесь проделана большая работа по модернизации оборудования, ремонту помещений, организации рабочих мест, по улучшению условий труда на производственных участках. Введена в эксплуатацию столовая. Все это позволило поднять производительность труда, повысить эффективность производства и качество работы.

Однако коллектив не останавливается на достигнутом. На заводе разработаны организационно-технические мероприятия по дальнейшему совершенствованию производства, развитию социалистического соревнования.

Ю. СИДОРОВ, директор завода.



Практическими делами подкрепляет свои обязательства «коллектив Томлинского завода полупроводниковых приборов». Как известно, труженики завода решили трехлетний план выполнить к первой годовщине новой Конституции СССР и успешно идут к намеченной цели. Весомый вклад вносит в общий успех и шлифовщица М. А. Зеленых. Уже 6 мая 1978 г. она выполнила личную пятилетку. Являясь наставником молодежи, Мария Александровна примером показывает, как можно эффективно использовать оборудование.

## Равняюсь на передовиков

Труженики села воспринимают постановление июльского Пленума ЦК КПСС как руководство к действию. Вот и на Токаревском молочном комплексе госплемзавода «Петровское» состоялся серьезный разговор об итогах работы за шесть месяцев и задачах на второе полугодие в свете требований июльского Пленума ЦК КПСС.

От каждой коровы здесь надоелось в январе по июню по 2637 килограммов молока. Для предприятия, где сосредоточен лучший по породным качествам скот, это невысокий показатель. То, что он может быть гораздо лучше, доказывают результаты работы передовых доярок Е. Н. Михалевой и А. Г. Гоголевой, которые на второй за этот же срок по 3170 килограммов от каждой из восьмидесяти коров. Работники комплекса, его профсоюзный актив решили изучить опыт своих маяков и применить его.

Что же касается Елены Николаевны Михалевой и Александры Григорьевны Гоголевой, то они в ответ на решения июльского Пленума ЦК КПСС перемотрели свои социалистические обязательства и приняли более напряженные: решили вместо 5800 килограммов молока от коровы надоть в 1978 году по 6 тысяч.

Их примеру последовали доярки-напарницы Ксения Филипповна Перькова и Лидия Николаевна Миронова; тоже взяли курс на шестистысячный рубеж. В июле они получают в своей группе по 18,3 килограмма молока от каждой из 80 коров ежесуточно.

Равняюсь на передовиков, подтянулись и другие доярки. Как рассказал мне начальник Токаревского комплекса Н. М. Ильичен, отставание от плана было ликвидировано уже в первой декаде июля. Сейчас коллектив животноводов делает все, чтобы социалистическое обязательство — надоть от каждой из 703 коров по 5200 килограммов молока — выполнить безусловно. Дояркам активно помогают пастухи В. Н. Есеевич, П. К. Левин и Л. И. Крайских, скотники.

Почти все доярки работают с «плюсом» по сравнению с прошлым годом. Итоги соревнования подытожатся ежедневно. В конце месяца за ударный труд вручаются денежные премии, в честь победителей поднимается флаг трудовой славы. Сегодня он развевается в честь Е. Н. Михалевой и А. Г. Гоголевой.

С. ТЕЛЕПНЕВ, студент факультета журналистики МГУ.

Коллектив строительного управления № 1 треста «Центргазпротрой» в ответ на решения июльского Пленума ЦК КПСС обязался в нынешнем году выполнить объем работ на Ульяновском комплексе в сумме 500 тысяч рублей. С начала года освоено около 300 тысяч рублей.

Сейчас на стройке затишье. Люди большую часть рабочего дня

в свое время заверял районные организации, что будет ежедневно отпускать для ульянинской стройки по 5 машин бетона. Но слово это сильно расходится с делом. Третью неделю подряд мы получаем с КПП бетон как говорится, в час по чайной ложке.

В. МОСЯГИН, начальник участка.

НА ВСТРЕЧУ ЮБИЛЕЯ ВЛКСМ

## ЭСТАФЕТА — В НАДЕЖНЫХ РУКАХ

КОМСОМОЛЬСКО-МОЛОДЕЖНАЯ СТРАНИЦА № 7 (53)

### В ЛУЧЕ «ПРОЖЕКТОРА»

КАЖДЫЙ выпуск «Комсомольского прожектора» в цехе горячей прессы Лыткариноского завода оптического стекла встречается коллективом с большим интересом. Остроумно написанные заметки, едкие карикатуры, злободневная тематика репортажей привлекают всеобщее внимание.

В цехе знают: если попал под луч КП, побыстрее устраняй недостатки, иначе «прожектористы» снова вернутся к поднятому ими вопросу. Тогда не избежать неприятного разговора — в начальном цехе, в партбюро в цеховом, в бюро ВЛКСМ. Эта высокая ответственность выступлений — самый важный «секрет» успеха цехового «КП», возглавляемого Сергеем Цепуновым.

Однажды пост «КП» обратил внимание на то, что ежемесячно в разогретом состоянии находится 5-6 неработающих прессов. Провели несколько рейдов. Они подтвердили, что число неработающих прессов можно без ущерба для дела сократить.

Сигнал «КП» обсуждался на заседании цехового бюро ВЛКСМ с участием начальника цеха.

Администрация цеха прислушалась к мнению комсомольцев: число неработающих прессов сократилось до одного — двух. Результат — годовая экономия 200 тыс. кубометров газа 218 тысяч часов электротранспорта и год — таков итог рейдов «КП».

— Это наши зоркие помощники, — говорит о комсомольцах начальник цеха А. И. Артамонов. — Молодцы, «прожектористы!»

А. МАЛО.

### СЕГОДНЯ НА МЕРИДИАНЕ:

- ★ ГЕРОИЧЕСКИЕ БУДНИ ПЕРВЫХ КОМСОМОЛЬЦЕВ
- ★ ЛИНИЯ ЖИЗНИ МОЛОДОГО ПЕДАГОГА
- ★ ЮНОСТЬ СДАЕТ РАБОЧИЙ ЭКЗАМЕН
- ★ АВТОПОЕЗД ВЕДЕТ АНАТОЛИЙ ШУБИН

### КОМСОМОЛЬСКИЙ ХАРАКТЕР

НЕДАВНО в журнале «Профессионально-техническое образование» публиковалось письмо одного из мастеров Калининградского ГПТУ № 26. Вот что оно пишет: «Помог журнал, а именно статья М. В. Ярэмы «Когда приходит опыт». Размышления коллеги вселили веру в мои силы. Еще большее впечатление произвела беседа «За круглым столом» о том, каким должен быть мастер. Особенно запечатлелись слова инженера из ГПТУ № 10 им. Ю. А. Гагарина «... подготовка мастера должна быть близкой к подготовке комсомолта: ведь обучение и воспитание человека будущего — задача № 1».

Последняя фраза особая, хотя высказана она была комсомольцем Михаилом Ярэмой, в беседе с авторитетнейшими специалистами профтехобразования. Экспертом Поводом для этой фразы послужили встречи с первыми героями комсомола, которые приезжали в гагаринское училище. Его же десять лет тому назад с отличием окончил и сам Ярэма. Взгляд молодого педагога устремлен в будущее, когда космические полеты станут для людей обыденным делом, а обучение и воспитание человека все также будет оставаться задачей № 1. Он остался верен училищу. Работал мастером. Учил и продолжает учить новые поколения гагаринцев. Учился в сам Закончен педагогический ВУЗ. Отличные оценки по педагогике, психологии, методике.

А чем, кроме овладения высшими педагогическими знаниями, характерен промежуток в 10 лет для сотрудника гагаринского училища? Он постоянно выступает в местной печати и по радио. Он докладчик в Волгограде на совместной встрече молодых специалистов Московской и Волгоградской областей. Он выступает с докладом на краснодарской краевой конференции. Потом были выступления в объеме комсомола, на встрече молодых преподавателей и мастеров профтехучилищ страны в ЦК ВЛКСМ.

У него есть главное дело — это профориентация, над этим своим стержневым направлением Михаил Ярэма уже работает почти десять лет. По этой проблеме он одал в центральную печать несколько статей, в издательство «Высшая школа» — рукопись будущей книги «Организация профессиональной ориентации в профтехучилище».

Обучение и воспитание учащихся ГПТУ, статьи в доклады, а кроме того, активная работа в комсомольской организации училища — все это дела, которыми определяется характер комсомольца Михаила Ярэмы.

Г. ОЗЕРОВ.

ОБРАЛИСЬ мы в двадцатых годах в единую комсомольскую семью на фабрике имени Октябрьской революции юными «ветеранами» войны и труда — почти все бывали на фронтах гражданской войны и в продотрядах, добывавших хлеб для голодающих семей рабочих.

Вот они первые комсомольцы: Михаил Сушенков и Сергей Родин (делегаты первого съезда РКСМ), Василий Зайцев, Павел Симонов, Петр Наботов, Мария Калмыкова, Алексей Архипов (секретарь Бронницкого укома РКСМ, делегат третьего съезда комсомола), Александра Герасимова, Наташа Карягина и другие.

А после пуска фабрики в 1921 году наша комсомольская организация стала еще больше. В нее влились ребята, вернувшиеся из Красной Армии, учащиеся школы ФЗУ. В 1918 году членами РКСМ были 27 человек, в 1919 и начале 1920 — 140 человек, а в 1922 году — 200.

В те голодные годы (хлебный паек — осмущка ржаного хлеба с овсом) фабричный рабочий продотряд вливается в Московский продовольственный полк. Ребята едут в Тульскую, Рязанскую губернии добывать хлеб для голодающих семей рабочих Москвы. Среди них: Василий Катков, Иван Крючков, братья Алешины и пятидесятителетный комсомолец Алеша Лемехов.

В 1919—1920 годах уходят на фронты гражданской войны коммунисты-добровольцы и с ним рядом комсомольцы: Саша Ван тория, Коля Павлов и автор этих строк. А молодые бойцы частей особого назначения (ЧОН) ведут борьбу с ворами и спекулянтами расхитителями народного добра.

Вместе со взрослыми рабочими молодежь строила железнодорожную ветку от станции Быково, к которой поступали торф и дрова для нашей котельной. Ребята ставились прядильщиками и ткачами, выпускают первые тысячи метров хлопчатобумажных тканей, в которых так нуждалась разоренная молодая республика.

Свято помнили и строго выполняли комсомольцы наказ великого вождя революции В. И. Ленина о том, что надо учиться коммунизму, обогащать свою память знанием тех богатств, которые выработало человечество. Ребята и девчата пришли на курсы подготовки, засели за книги, принялись изучать историю, географию, естествознание со своими учителями П. Д. Селезневым, Г. А. Балагушкиным, И. К. Мезинцевым.

Большое значение имела для нас и учеба в комсомольских политкружках. Здесь помогали нам освоить азы политграмоты директор фабрики бывший политкаторжанин, член РКП(б) с 1905 года Я. А. Родионов, член РКП(б) с 1914 года И. И. Орлов, член РКП(б) с 1915 г. А. Н. Грибов и другие комсомолки А. Родина, Е. Андрианова и другие занимающиеся с неграмотными работниками. В 1922 году, когда был открыт клуб, фабком открыл школу-ликбез 30 комсомольцев стали культармейцами.

В 1926 году среди 300 рабочих фабрики не было уже ни одного неграмотного. Многие ребята пошли учиться на рабфаки.

В 1930 году 17 комсомольцев в числе двадцатипяти тысячников ушли работать на село — создавать колхозы.

Таких были комсомольцы 20-х годов из фабричного поселка, перелазившие трудовую эстафету молодежи новых поколений. И сейчас, в год юбилея Ленинского комсомола мы с радостью видим, что нынешние комсомольцы по-прежнему остаются самыми верными помощниками нашей Коммунистической партии, во всем и всюду следуют заветам В. И. Ленина.

М. ТЕРЕНТЬЕВ.

Знакомьтесь: Нина Соколова — секретарь комитета комсомола производственного объединения «Спецожда».

После окончания Московского технологического института легкой промышленности девушка пришла на это предприятие. В марте 1976 года комсомольцы избрали ее своим вожаком.

Вместе с комсомольцами и молодежью Нина участвует во всех делах, собраниях, диспутах, огоньках. Все мероприятия комсомольский секретарь проводит живо, интересно, с большой выдумкой и с огоньком.

Фото С. ПОЛИКАРПОВА.



### ЗА РУЛЁМ

Трудится в нашем автопарке комсомолец Анатолий Шубин. Его смело можно причислить к тем водителям, для которых эффективное использование машины — главная цель. Ей подчиняет он старание и находчивость.

В эти дни Шубин доставляет комбики для свинофермы. Используя автоприцеп, он привозит

за один рейс сразу 10 тонн. Для перевозки такого количества кормов потребовалось бы пять автомашин марки ГАЗ-51.

Свой автопоезд Анатолий Шубин содержит в образцовом порядке, поэтому он всегда на ходу. Думаю, что 60-летие ВЛКСМ он встретит с хорошим трудовым подарком.

А. СТАРШИНОВ, начальник гаража совхоза им. Моссонета.

### КРАСНЫЕ ГВОЗДИКИ

Нина Смирнова, Галина Лукичева, Наталья Лунина и Антонина Мешалкина трудятся в колхозе им. Ленина, выращивают цветы и делают это с большим умением. В июне Нина Смирнова собрала 17 тысяч гвоздик при плане 11 тысяч, а комсомоль-

ско-молодежное звено в составе Г. Лукичевой, Н. Луниной и А. Мешалкиной отработало в продажу 31 тысячу этих цветков при задании 20 тысяч. В июле «курожай» цветов был таким обильным, что за одну декаду выполнили месячный план. Так держат девчата!

Е. ПРЯНИШНИКОВА, бригадир.

### ПЯТАЯ ТРУДОВАЯ ЧЕТВЕРТЬ ГРАЖДАНЕ «ПОЛЕВОЙ РЕСПУБЛИКИ»

КАЖДЫЙ год, как только прозвучит последний школьный звонок, старшеклассники из нашей школы № 5 имени Героев Советского Союза Н. И. Бласова превращаются в граждан «полевой республики». Не ищите эту страну на карте — не найдете. «Полевая республика» — это звонкоголосое государство комсомольской романтики, нашей пятой трудовой четверти. Это — лагерь труда и отдыха в колхозе им. Дзержинского.

Вот и в этом году 29 июня начался наш рабочий экзамен. Колхозники радушно встретили нас, помогли разместиться в уютных комнатах.

Теперь каждое утро по команде «президента республики» В. А. Полянова мы вместе с одеялами сбрасываем с себя остатки сна и бежим на физзарядку «Зарядились» бодростью, завтракаем и — в поле. Чаще всего убираем редиску, выжем ее в пучки.

Кто бы мог подумать, что этот прозаический овощ который многие из нас раньше не удостоивали своим вниманием, станет предметом поэтического творчества! Да-да, наши поэты сочинили немало стихов где упоминается редиска. Но конечно главные темы стихов — наша дружба, проверенная грузом наша «республика», наша «взрослая» работа. Стихи иногда рождаются прямо в поле и лучшие из них публикуются в «молниях» и стеньгазете «Ровесники».

Мы стали гегем по-серьезному воспринимать многие вещи, над которыми раньше не всегда задумывались. Мы почувствовали свою комсомольскую ответственность за выполнение решений Центрального Комитета ленинской партии, который на полях Коммунистической партии поставил масштабные задачи по подъему

нашего села. Мы горды тем, что участвуем в решении огромной социальной проблемы: полное удовлетворение потребностей людей в продуктах питания.

Вот почему сегодня наш лозунг: эффективность и качество. Каждому из нас радостно сознавать, что помогаем колхозу мы вместе со всей молодежью страны включились в соревнование за достойную встречу юбилея Ленинского комсомола. Ударным грузом комсомола «полевой республики» приветствует Вас мирный фестиваль молодежи и студентов.

Есть в нашей республике «почетные граждане»: наши переводчики — Л. Маркина, С. Егорова, М. Логвинова Г. Добродольская и другие.

В «полевой республике» мы не только трудимся, но и хорошо отдыхаем. Здесь во всю кипит комсомольская работа. Интересные дела организует штаб лагеря. Часто приносят конкурсы, чистоты, десанты по уборке территории, которые помогают нам поддерживать образцовый порядок.

Вечерами мы играем в волейбол, теннис, бадминтон можно просто почитать или послушать музыку.

Рядом с нами — заботливые учителя. Вместе с комсомольскими активистами они зажигают огонь соревнования в поле, не дают скучать после работы.

Лишь иногда нам становится грустно — когда мы вспоминаем о том, что скоро кончается наша пятая четверть. Мы растаемся с лагерем, но каждый внесет в свое сердце воспоминание с нашей «полевой республикой», которая стала для нас школой труда, школой дружбы, источником радости, оптимизма, здоровья.

Ивесса ЗЕНЬКОВИЧ, ученица школы № 5

# ЗА ЧЕСТЬ МАРКИ

И АВЕРНОЕ, далеко не на каждом предприятии в рабочее время может раздаться в коридорах торжественная мелодия «Свадебного марша» Мендельсона, которую внезапно смеяет забавная и грустная песенка крокодила Гены. Но на Люберецком заводе электромузыкальных инструментов этого не увидишь. Все знают, что выпускаемые здесь электроорганы «Лель», «Орфей» требуют квалифицированной настройки.

В ассортимент изделий входят также усиленно-акустические устройства «Родина» и «Ритм». Кроме того, на предприятии изготавливаются металлические струны для гитар, футляры для музыкальных инструментов, крыль для мягкой мебели.

Важно и то, что до 25 процентов всей нашей продукции составляют новые, более современные образцы ввиду того изделия завода имеют возрастающий спрос у населения.

В 10-й пятилетке — пятилетке эффективности и качества перед нами коллективом стоит задача обеспечить выпуск продукции только безупречного качества. Каким образом в корне пресечь саму возможность появления брака? Как найти причину его появления, исключить возможность повторения?

Целый ряд подобных вопросов потребовало решить инженерно-техническому составу заводу управления. И очень верной и своевременной оказалась мысль: использовать уже имеющийся Саратовский опыт внедрения системы бездефектного изготовления продукции (БИП) и опыт Львовских предприятий по созданию системы бездефектного труда (СБТ).

Система БИП чрезвычайно проста по главной мысли: создать у рабочего материальную заинтересованность в том, чтобы как можно больше деталей, узлов, целых изделий было принято контролером ОТК с первого предъявления. Важным новшеством явилось введение «сквозного паспорта» на изделие, сопровождающего продукцию от начала до конца технологического процесса. Если раньше исполнитель, допустивший брак, и работник ОТК, проглядевший дефект, зачастую оставались анонимными и не несли особой ответственности, сейчас это исключено. На каждом ответственном узле или даже детали ставится клеймо

(личный номер) рабочего-исполнителя и контролера ОТК. Во время сборки эти номера заносятся в «сквозной паспорт», который затем хранится в течение гарантийного срока на изделие. Поэтому, если выйдет из строя, скажем, уже поступивший к потребителю усилитель, — достаточно поднять из архива паспорт на это изделие, и рабочему-бракоделу может быть выдан наряд на бесплатное устранение собственного брака. Естественно, не останется без должного «внимания» и контролер ОТК.

Таким образом, «сквозной паспорт» является важным элементом комплексной системы управления качеством продукции.

Служба СБТ стремится быть предельно объективной. Она и отражает выполнение рабочих планов отделов, и разбирается во взаимных претензиях служб, и оценивает выполнение решений совещаний, и следит за сроками переписки с главами и заказчиками.

И еще важный фактор. На заводе регулярно проводятся дни оценки качества. На таких «днях» обсуждаются итоги работы за прошедший период (1—2 недели). Называются имена лучших рабочих и имена отстающих. Обсуждаются случаи брака в работе и намечаются меры по устранению упущений. Решаются вопросы культуры производства.

Итак, БИП, сквозной паспорт, СБТ, дни оценки качества... Даже одно только перечисление этих нововведений дает представление о проводимой работе по улучшению качества нашей продукции. А на очереди — разработка стандартов предприятия и намеченный переход на комплексную систему управления качеством.

Все эти меры дают свои результаты. Выпуск продукции со Знаком качества в первом полугодии 1977 года составил 9 процентов, за шесть месяцев этого года — 18,8, то есть возрос в два раза. В 1980 году он составит 57 процентов.

Не подлежит сомнению, что рабочие и инженерно-технический состав завода в дальнейшем будут прилагать усилия к тому чтобы еще более повысить надежность и долговечность наших изделий.

**Л. МАНЗУРКИН,**  
инженер по СБТ завода электромузыкальных инструментов.

## ПРИМЕНИТЕ У СЕБЯ

Способ механизации загрузки картофеля в овощехранилище разработан рационализаторами предприятия — т.к. Иванов. Линия по засыпке и транспортировке картофеля состоит из приемного бункера,

наклонного транспортера, бункера-дозатора, двух люлек. Люльки загружают и разгружают двое рабочих.

Техдокументацию можно получить в Доме науки, техники и передового опыта в Панках.

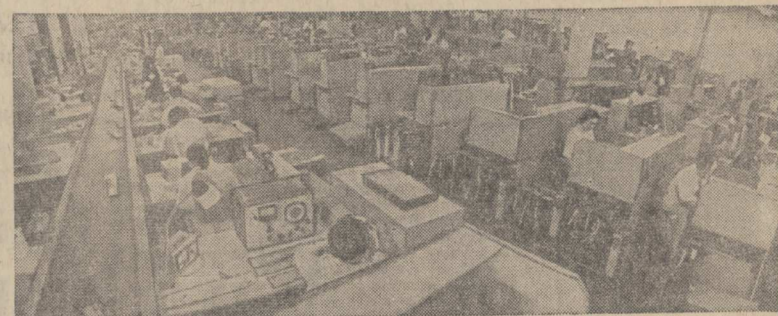
# ОБСЛУЖИВАНИЮ — ВЫСОКУЮ КУЛЬТУРУ

Что же сделано для улучшения обслуживания люберецкой?

На заводе по примеру работников промышленности Львовской области внедрены с 1 апреля стандарты предприятия. Это повысило ответственность всех работников служб предприятия за свое дело, так как и заработная плата находится сейчас в прямой зависимости от качественных показателей.

Результаты осуществленных мероприятий налицо. Значительно сокращены сроки ремонта. Если раньше мы выполняли заказы населения на дому от 3 до 15 суток, а в цехе — от 10 до полутора месяцев, то сейчас ремонт телевизоров дома у заказчика производится 1—3 дня, а в цехе — черные ремонтируются 5—6 дней, а цветные — два дня. Кроме того, в два раза увеличены сроки послеремонтной гарантии.

За последнее время резко сократились жалобы на качество ремонта со стороны владельцев радиотелеаппаратуры. Правила предприятия еще есть, но они касаются главным образом приема сигнала Московского телецентра телевизорами, находящимися в домах, затененных высотными зданиями



Латвийская ССР. С конвейера производственного объединения «Радиотехника» ежегодно сходит более миллиона транзисторных приемников, электрофонов, стереорадиол. Четвертая часть изделий отмечена Государственным Знаком качества. Продукция предприятия получила признание не только в СССР, но и более чем в сорока зарубежных странах.

Производственным успехам объединения способствует постоянная забота администрации и проф-

союзной организации об улучшении условий труда и отдыха. На социальные цели предприятие только из своего фонда расходует около 500 тысяч рублей в год.

НА СНИМКЕ: монтажный цех предприятия. Здесь собирают популярные стереофонические радиолы «Мелодия». В цехе имеются все условия для высокоэффективного труда.

Фото В. ЛИСИЦЫНА. (Фотохроника ТАСС).

## РАЦИОНАЛИЗАТОРЫ

ДВА ГОДА назад на нашей птицефабрике «Мирная» во всю ширь развернулась реконструкция птицеводческих помещений. Важно было быстрее установить металлические фермы для современного оборудования, которое открывало возможности резко поднять производительность труда и выпуск продукции.

И здесь свое слово сказали рационализаторы. Начальник механического цеха В. А. Гуров и начальник стройцеха В. П. Сотников решили, что для установок конструкций не нужно разбирать крышу помещения. Гораздо меньше времени уйдет, если крышу поднять домкратами. Попробовали — получилось, и потом метод, предложенный рационализаторами, применили при монтаже нового оборудования еще в 7 помещениях. И восемь птицеводческих помещений оснастило новым оборудованием значительно раньше срока.

А нельзя ли те же производственные площади использовать так,

чтобы снимать с них продукцию вдвое больше? Над таким вопросом задумались рационализаторы предприятия и пришли к выводу: можно. В двух старых птичниках ранее содержалось по 15 тысяч кур-несушек, а после реконструкции, проведенной по замыслу специалистов предприятия, стало возможным поместить 30 тысяч птиц. Для этого сняли полы, увеличили высоту помещения и установили дополнительное новое оборудование.

Птицеводческое помещение — сооружение внушительное по размерам. Понятно, что и материалов для его коммуникаций требуется много. Возьмем, к примеру, вентиляционную систему. Ее воздуховод — широкая металлическая труба — должен протянуться примерно на 100 метров.

Наши рационализаторы предложили применить приточную вентиляцию без направляющего воздуховода, что дало возможность сэкономить значительное количество дорогого металла.

Рационализаторы птицефабрики «Мирная» вносят существенный вклад в дело повышения эффективности и качества работы предприятия. Только в минувшем году их предложения дали экономический эффект на сумму 206 тыс. рублей. Кстати, принимая обязательства в начале прошлого года, рационализаторы намечали положить от внедрения новшеств 60 тыс. рублей экономического эффекта.

Люди пытливого мысли заслужили уважение постоянным стремлением умножать достижения коллектива. По 4 рационализаторских предложения подали слесарь-ремонтник В. И. Шапотин, слесари-монтажники В. А. Саликов и В. В. Тарасов, газоелектросварщик В. Г. Горшков. Начальник механического цеха В. А. Гуров — автор 7 рационализаторских предложений. Начальник строительного цеха В. П. Сотников предложил 5 новшеств. Все они признаны лучшими рационализаторами Тимлянковского производственного птицеводческого объединения.

**Н. СИДОРОВ,**  
старший инженер-электрик птицефабрики «Мирная».

## ПИСЬМО В РЕДАКЦИЮ ХУЛИГАНОВ ПРОУЧИЛИ, НО...

Томлянский лесопарк — любимое место отдыха жителей этого поселка. Год от года парк становится краше, благоустроеннее. Но в последнее время все чаще здесь можно увидеть компании подростков, распивающих спиртное, они ведут себя грубо, развязно, задевают отдыхающих.

Неприятный случай произошел 5 июля. Три юнца распоясались настолько, что женщины с детьми, пожилые люди вынуждены были

прятаться от них. У реки на скамейке сидели две пожилые пары. Хулиганы приблизились к ним и начали свирельничать. Когда одна из отдыхающих сказала: «Нельзя ли поскромней?», на него набросились с кулаками. На помощь пришли оказавшиеся поблизости работники одного из томлянских предприятий.

Хулиганы получили отпор, одному из них повезло: пришлось искупаться в Пехоре. А если бы

рядом никого не было?

Почему в нашем парке никогда не встретишь дружинников? Ведь здесь отдыхают и женщины с детьми, и пенсионеры. И почему не поинтересоваться, в конце концов, что за подростки так проводят досуг? Нужно строго спросить с родителей за воспитание своих сыновей.

**МУХИНЫ,**  
**ЕРЕМЕЕВЫ,**  
(Поселок Томляно).

25 октября 1975 года в «Люберецкой правде» была опубликована статья «Телевизорам — надежный ремонт». В ней начальник Люберецкого телевизионного ателье А. С. Музыкантов поднял вопрос о коренном улучшении качества ремонта в культуре обслуживания населения, рассказал о проблемах, которые предстоит решить коллективу в 10-й пятилетке.

Прошло два с половиной года новой пятилетки. Мы спросили А. С. Музыкантова — ныне директора завода по ремонту радиотелеаппаратуры рассказать, что сделано за это время для улучшения обслуживания населения, как решены проблемы, поднятые в статье «Телевизорам — надежный ремонт». Вот что он рассказал:

— Коллективом, партийной, профсоюзной и комсомольской организациями сделано немало. Мы добились присвоения звания «Предприятие высокой культуры производства в организации труда». Сейчас боремся за звание «Образцовое предприятие». К этому готовимся более двух лет. В социальном соревновании среди бытовых предприятий района за досрочное выполнение плана десятой пятилетки в улучшение качества и культуры обслуживания населения коллектив завода третий год подряд занимает призовые места.

## ВОЗВРАЩАТЬ И НАПЕЧАТАННОМУ

Здесь нет вины работников нашего завода, тем не менее мы принимаем все меры к тому, чтобы при строительстве высотных домов предусматривались мероприятия, обеспечивающие уверенный прием сигнала Московского телецентра и в малоэтажных домах.

## ВОЗВРАЩАТЬ И НАПЕЧАТАННОМУ

За последнее время мы добились улучшения снабжения завода запчастями со стороны предприятий, выпускающих радиотелеаппаратуру.

Решен еще одна немаловажная проблема — транспортная. Радиомеханики обеспечены сейчас специальными автомашинами: крупногабаритные аппараты доставляются до цеха и обратно. Новый транспорт получили, конечно, высококвалифицированные радиомеханики, это дает возможность выполнять больше срочных заказов. капитально отремонтировать телевизоры на дому, улучшить обслуживание труженников села.

В этом году на заводе организована центральная диспетчерский

пункт (ЦДП) для приема заказов от населения. Любой клиент, набрав № 554-72-29, легко дозванивается по ЦДП и вызывает механика, так как одновременно заявки принимаются четырьмя диспетчерами. Здесь же установлена коротковолновая радиостанция для связи с линейными механиками, работающими на спешмашинах. Если поступает заявка на срочный ремонт телевизора — она выполняется за один-два часа.

Диспетчерский пункт намного облегчил прием заявок от населения. Для тех заказчиков, которые приезжают на завод, чтобы сдать заявку, в приемном зале установлен специальный телефонный аппарат, есть и внутренняя селекторная связь, с их помощью легко дозвониться до приемщика. ЦДП экономит время заказчиков в пределах 30—35 тысяч часов в год.

Большая работа проводится по внедрению абонентного обслуживания. 12000 владельцев телевизоров (черно-белых и цветных) имеют такие абоненты. В этом году взнос за абонентное обслуживание цветных телевизоров снижен с 5 р. 50 копеек до 4 рублей в месяц, и очень многие

люберецкие охотно заключают с нами договоры. В течение года они пользуются услугами завода, ремонтируют телевизоры с заменой всех деталей, если требуется, в том числе дорогостоящего кинескопа за счет абонентной платы.

Нас волнует вопрос кадров. На заводе работают люди с высшим и среднетехническим образованием. В прошлом и в этом году на вечернем отделении ГПТУ-10 мы подготовили большую группу специалистов по ремонту черно-белых и цветных телевизоров. В конце года наберем еще группу. Но что бы повысить качество своей работы, надо учиться всегда, и такая учеба по изучению новых видов радиотелеаппаратуры проводится постоянно.

Перед коллективом стоят сейчас серьезные задачи. Они касаются не только повышения качества труда, но и культуры обслуживания. Необходимо каждому механику воспитывать в себе личную культуру, умение общаться с заказчиком, быть доброжелательным вежливым.

Нам предстоит и другая работа — механизировать трудоемкие процессы, особенно погрузку и разгрузку крупногабаритной радиотелеаппаратуры, выполнить многие мероприятия, предусмотренные планом социального развития Коллектив готов к этому.

