

Сегодня - праздник работников государственной инспекции по безопасности дорожного движения

# Люберецкая ПАНОРАМА



№ 46 (116)  
вторник  
3 июля  
2007

ОБЩЕСТВЕННО-ПОЛИТИЧЕСКАЯ ГАЗЕТА ЛЮБЕРЕЦКОГО РАЙОНА

КАНИКУЛЫ, КАНИКУЛЫ...



# Лето

Лето, детские каникулы. Отдых. Новые впечатления. Посмотрите на эти восхищенные глаза девочек. Что их удивило? Сколько неподдельного интереса, радости, ожидания... Ни с чем не сравнится юный восторг познания. Завидуйте и учитесь чистому детскому взгляду на мир!

Фото Юрия ХАРЛАМОВА

РЕЙД ПО ЗОНАМ ОТДЫХА

## ЗАБЫТЫЙ ПАРК

### На содержание Наташинских прудов нет денег

Постоянная комиссия по благоустройству при администрации Люберецкого района регулярно совершает объезды территории с целью проверки санитарного состояния. Возглавляет комиссию депутат районного Совета Галина Сергеевна Аринина. Комиссия в составе депутатов Совета депутатов Люберецкого района Г.С. Арининой, М.К. Азизова, В.А. Свидриной, А.П. Мурашкина, представителей управления райобразования, управления землепользования и землеустройства, управления архитектуры и градостроительства совершила очередной объезд и проверила, в частности, состояние Наташинских прудов.

Территория Наташинских прудов относится к Люберецкому парку культуры и отдыха. Это излюбленное место времяпрепровождения люберчан. Особенно много отдыхающих летом. Здесь под мощными, густыми кронами деревьев в дневное время наслаждаются природой и гуляют с детьми и внуками молодые мамы и бабушки. На зеленой траве вдоль берегов водоемов много загорающих людей. На прудах имеется небольшая лодочная станция, кататься на лодках можно, а вот купание - строго

запрещено. Вода и дно пруда не соответствуют нормам безопасности, в водорослях можно запутаться, вместо речной гальки - слой битой стеклянной посуды. Последний раз водоем чистили десять лет назад. Но не только время старит пруды. Директор парка А.П. Мурашкин сообщил членам комиссии, что только за последний месяц сотрудники охраны парка пресекли две варварские попытки сброса нечистот в пруды. Варваров сумели задержать, они переданы работникам милиции.

Много хлопот доставляют сотрудникам парка и наносят вред природе отдыхающие в выходные дни. Многие ведут себя крайне безобразно, наезжают в парк большими группами, после бурных пикников остаются пожарища от костров, пластиковая и стеклянная тара из-под прохладительных напитков, горы отходов и бумажного мусора. Сотрудники парка еле-еле успевают прибирать следы буйного разгула. И так - от выходных до выходных.

На территории парка по-пре-

жнему мало биотуалетов, почти нет урн для мусора, не хватает лавочек для отдыха, лесной массив запущен, всюду заросли крапивы, бурелом. Впрочем, иначе быть не может. Территория парка на Наташинских прудах, по словам А.П. Мурашкина, до сих пор не имеет согласованных и утвержденных границ, она не имеет ограды. На содержание Наташинских прудов, единственного природного озелененного места отдыха жителей северной части Люберец, из бюджета города и Люберецкого района в 2007 году не было выделено ни одной копейки! Директор парка то и дело обращается за помощью в администрацию Люберец. В ответ на его обращения приходят бюрократические отписки вроде: «... оказать помощь не представляется возможным». Уборкой территории Наташинских прудов занимаются всего два человека, ежедневно командируемых из дирекции парка. На большее просто нет средств. На Наташинских прудах есть два летних кафе, хорошая детская площадка с каруселями, аттракционами.

Предприниматели убирают прикрепленную территорию, помогают с вывозом мусора. Береговая линия водоемов освещается электричеством и охраняется - опять же за счет владельцев кафе. Помогают предприниматели и со спилом сухостоя, и с уборкой бурелома, выкашивают буйнорастущие сорняки.

Директору парка депутату Люберецкого райсовета А.П. Мурашкину пока удается выкраивать средства на закупку и посадку саженцев деревьев, побелку молодых лип, тополей, уход за ними. Молодые деревца в парке на Наташинских прудах регулярно подкармливают и поливают водой.

Проблемы кое-как решаются. Однако в наше время на энтузиазме далеко не уехать. И надо честно признать, что пока не будет отдельной строки в бюджете города и района на содержание Наташинских прудов, порядок там будет, мягко говоря, относительный, соответствующий денежным вливаниям, которые, напомню, в настоящее время равны нулю.

Николай ПИНЯСОВ

НА ПЛАНЕРКЕ У  
ГЛАВЫ РАЙОНА

## ПОДВОДЯ ИТОГИ ПЕРВОГО ПОЛУГОДИЯ

Закончился июнь, и должностные лица принимают за подведение итогов проделанной работы. Так, начальник УВД В.Г. Ригель сообщил, что о работе в первом полугодии речь пойдет 13 июля. Начальник управления транспорта и связи А.Д. Игнатьев уже подбил предварительные результаты деятельности районной комиссии по благоустройству. В июне нерадивым хозяевам территорий направлено 63 предписания, на них наложено 90 штрафов на 1,2 млн. руб., с начала года оформлено 555 предписаний, сумма штрафов составила более 6 млн. руб.

Однако санитарное состояние по-прежнему оставляет желать лучшего. Глава района В.П. Ружицкий заявил в этой связи, что район нарабатывает опыт по наведению порядка, люди меняют свое отношение к возложенным на них обязанностям, но медленно. Хотя рычагов влияния на тех, кто спустя рукава относится к чистоте, достаточно. Да и примеры для подражания - перед глазами, стоит только перейти через дорогу, разделяющую областные Люберецы от столичного Жулебина.

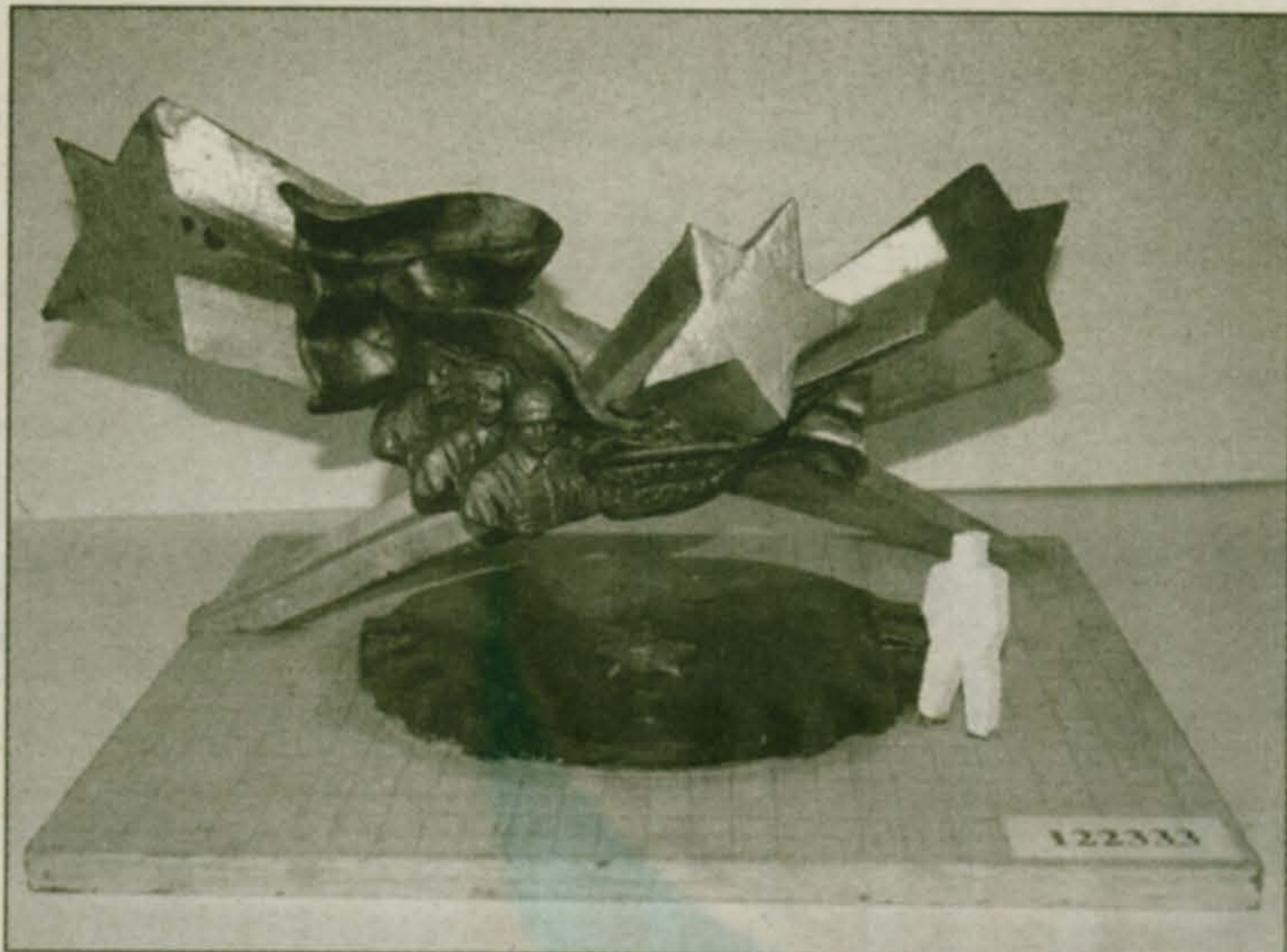
Но Люберецы продолжают жить своей жизнью. Идет по плану подготовка к зиме жилищно-коммунального хозяйства, ремонт центральных магистралей, впереди - реанимация внутриквартальных дорог.

Начальник отдела по труду Е.Н. Кисленко сделала сообщение о предстоящем с 1 сентября переходе на отраслевую систему оплаты труда работников бюджетной сферы. В настоящее время их оплата осуществляется по единой имеющей 18 разрядов тарифной сетке, крайне громоздкой и консервативной. Решение о переходе на отраслевую систему согласовано с профсоюзами и районным Советом депутатов. Каждый работник всех без исключения бюджетных отраслей письменно уведомляется о предстоящем изменении в оплате труда. При этом размер заработной платы ни у кого не станет меньше, он может быть трансформирован только в сторону увеличения.

Валентин БОРОДИН



**В минувший вторник состоялось заседание конкурсной комиссии по выбору лучшего варианта мемориального комплекса, посвященного увековечению ратных подвигов жителей Люберецкого района.**



# КОНКУРС ПРОДЛЕН ДО НОЯБРЯ

Было рассмотрено 4 варианта памятников, которые до поры зашифрованы под номерами, авторов не называют. Сначала председатель комитета по культуре С.П. Чулкова представила описание каждого из них. Это фигуры солдат: в ряде случаев - солдат скорбящий, с опущенной головой, в другом случае, наоборот, солдат - победитель, с ликующим лицом.

Ветераны войны, члены Совета ветеранов района, офицеры запаса высказали свое мнение по памятникам. В.В. Онищенко напомнил: 50800 жителей Люберецкого (тогда Ухтомского) района были призваны на службу в армию и ВМФ, половина из них воевали, 17724 пали на полях сражений Великой Отечественной. Эти цифры, а также имена Героев Советского Союза - наших земляков

должны быть отражены в мемориале.

Свою точку зрения высказали В.М. Таранин, И.Г. Авраменко, В.И. Дубровин, В.Ф. Чернышов, А.М. Соболев, Б.Б. Новиков, главный архитектор Б.И. Мудрак и другие. Художник Г.П. Воликов сделал замечания по пространственному расположению мемориального комплекса, по пропорциям (памятник должен хорошо просматриваться со всех сторон), предложил соединить элементы разных проектов в один.

Были вскрыты конверты, в которых содержались карточки - результаты общественного «голосования» за лучший проект. Оказалось, что голоса люберчан распределились почти поровну.

Председатель конкурсной комиссии первый заместитель гла-



вы администрации района И.Г. Назарьева, подводя предварительные итоги, сказала, что работа эта должна быть основательной, она предназначена

для потомков, для наших детей и внуков. Прежде чем принять решение, члены комиссии объехали соседние города Подмосковья. Фотографии

установленных там памятников были представлены на заседании. Необходимо учесть и то, что памятник будет стоять не на братской могиле или на кладбище, а в центре города и станет местом проведения памятных мероприятий.

Еще вопрос: где стоять мемориалу? Имеющиеся места в Люберецах, очень ограниченные по территории, не подходят для монументального сооружения. В частности, рассматривалась площадка у здания бывшего горкома партии на Октябрьском проспекте. Поэтому в проекте реновации территории завода имени Ухтомского (предстоит освоить 30 га) будет предусмотрено место для строительства мемориального комплекса.

Принято решение - продлить конкурс до 1 ноября и привлечь к участию в нем новых авторов.

**Э. ИВАНОВА**

**На снимках сверху: так выглядят макеты мемориального комплекса в Люберецах**  
Фото Юрия ХАРЛАМОВА

## НОВОСТИ

### ОНИ УШЛИ СО ШКОЛЬНОГО ДВОРА,

отправились добровольцами на фронт в далеком 1941-м году...

В память о наших земляках - выпускниках Люберецкой школы № 11, не вернувшихся с полей сражений, 22 июня состоялось возложение цветов к обелиску на территории школы, где значится так много имен их - не доживших до Победы, недолюбивших, о чем-то мечтавших когда-то.

В маленьком импровизированном митинге участвовали ребята из городского оздоровительного лагеря, что работал в июне при школе № 25 имени А.М.Черемухина, а также их наставники.

### ПО СЛУХАМ, НО АВТОРИТЕТНО

На проезжей части улицы Воинов-интернационалистов, перейти которую как среди бела дня, так и при свете луны для пешеходов стало проблемой из проблем, по многочисленным просьбам населения (избирателей в том числе) в обозримом будущем появится светофор.

Это станет долгожданным и поистине эпохальным событием в жизни микрорайона, где находятся 3 школы, 4 детских сада, станция юных техников - общим числом свыше четырех тысяч детей, а также многоэтажки жилого сектора, количество которых прибывает год от года.

### УХТОМЦЫ ПРОТИВ НЕБОСКРЕБОВ

«Мы хотим сохранить наш микрорайон как неповторимый островок природы в сочетании с жилым сектором новой «фармации» - об этом заявили столичным властям на недавнем общем сходе жители микрорайона Ухтомский, что во времена не столь отдаленные входил в состав земель люберецких, а ныне пребывает в черте Москвы.

Наших бывших земляков нетрудно понять: благоухающая ароматами сирени, воспетая

поэтами и писателями Ухтомка с дачными особняками, немало которых построено в начале прошлого века, вполне вписывается в концепцию современных коттеджных мини-городков, которые для столицы - уже не редкость. Повторится ли «Бутовская история» на юго-востоке первопрестольной, покажет время.

### НАШИ НА КАРНАВАЛЕ

Многочисленный десант люберчан был отмечен на карнавальной шествии, в котором приняли участие индейцы и ковбои, папуасы, любители румбы и самбы, русалки, принцессы на горошине и «без», девушки с веслом, крутые парни с мускулатурой и патриотично настроенная молодежь в кокошниках, русских сарафанах или косоворотках.

Попасть на карнавал можно было в безвизовом режиме: на электропоезде «Спутник» и на «просто» электричке, на четырехколесном мустанге или заранее отправившись туда пешком.

Карнавал, ставший уже традиционным, состоялся у наших соседей в Раменском в рамках Дня города и собрал не только тамошних жителей, но и паломников из окрестных и дальних «волостей».

### 150 ВЕРСТ - НЕ КРЮК

для юных поклонников рок-музыки вообще и для люберецких фанатов групп «Алиса», «Чайф», «Агата Кристи», «Тайм-аут», «Пилот» и «Ария» в частности.

Как минимум трое молодых «северян» - «продвинутых» диджеев с улицы Попова в Люберецах - Борис и Глеб Стольниковы, а также Петр Косников примут участие в фестивале «Эммаус-2007», который пройдет в начале июля в поселке Эммаус Тверской области, что на 150-м километре трассы Москва - Санкт-Петербург. Хотя, по убеждению этого трио, ночной блок уличного рэпа с лазерным шоу, мастер-классы и дискуссии у костра соберут на родине Афанасия Никитина немало и других наших земляков. К тому же путь туда - все же не «хождение за три моря»...

Татьяна САВИНА

## ЮБИЛЕИ

### Н.А. ЖУРАВЛЕВОЙ - 70

Уважаемая Нина Алексеевна!

Сердечно поздравляем Вас с замечательным юбилеем - 70-летием со дня рождения.

Вас хорошо знают в Люберецком районе. За Вашими плечами - большой опыт работы руководителя. Вы долгое время работали заместителем директора по социальным вопросам Малаховского экспериментального завода, были всегда с людьми, в гуще жизни.

И потом, будучи заместителем главы администрации пос. Малаховка, в течение длительного времени, в трудные 90-е годы, участвовали в решении важных вопросов развития поселка. Своей принципиальной и ответственной позицией в вопросе защиты интересов старшего поколения завоевали авторитет среди населения.

Выйдя на заслуженный отдых, Вы остаетесь в центре общественной жизни, избраны председателем комиссии по социальной политике и здравоохранению Районного собрания. Мудрый и ответственный человек, Вы востребованы в районе и щедро отдаете людям свои знания и опыт. Спасибо Вам за это!

Желаем Вам, Нина Алексеевна, активного долголетия, крепкого здоровья, верных друзей и соратников рядом. Будьте счастливы!

Общественный совет Районного собрания Люберецкого района

## ВНИМАНИЕ

### Уважаемые жители!

В соответствии с распоряжением главы Люберецкого муниципального района Московской области от 14.05.2007 № 248-р

заместитель главы администрации Люберецкого муниципального района М.В. Тарханов осуществляет прием населения на северной стороне г. Люберцы:

**в ЖЭУ-6 по адресу:**  
г. Люберцы, ул. Воинов-интернационалистов, д. 15 в следующие дни:  
**13 июля; 3, 24 августа 2007 года.**  
Время приема: с 10:00 до 12:00.  
Предварительная запись по тел. 554-81-15

**в ЖЭУ-7 по адресу:**  
г. Люберцы, ул. 8 Марта, д. 30В в следующие дни:  
**20 июля; 10, 31 августа 2007 года.**  
Время приема: с 10:00 до 12:00.  
Предварительная запись по тел. 558-30-41

**в ЖЭУ-8 по адресу:**  
г. Люберцы, ул. Красногорская, д. 23А в следующие дни:  
**6, 27 июля; 17 августа 2007 года.**  
Время приема: с 10:00 до 12:00  
Предварительная запись по тел. 503-44-42



# ГОЛОС НАРОДА, АДРЕСОВАННЫЙ ВЛАСТИ

«Районное собрание: 1) обсуждает наиболее важные проблемы Люберецкого муниципального района и вырабатывает рекомендации для принятия решений органами местного самоуправления Люберецкого муниципального района и городских поселений в его составе».

Из Устава муниципального образования Люберецкий муниципальный район

Районное собрание – аналог Общественной палаты федерального уровня. Состоит собрание из 305 человек. Практически все слои населения и все городские поселения, общественные организации и партии представлены в нем. Прошло четыре месяца со дня создания собрания. О том, что сделано, что предстоит сделать, наш корреспондент беседует с председателем Общественного совета собрания Т.И. БУРКОТОВОЙ, которую хорошо знают в Люберецком районе как человека, имеющего большой опыт работы в органах местной власти и в Пенсионном фонде.

**– Тамара Ивановна, каковы цели и задачи нового органа местного самоуправления?**

Районное собрание создано для того, чтобы обеспечивать взаимодействие главы района, органов местного самоуправления района и входящих в его состав городских поселений с общественностью. Другими словами, наше собрание – это голос народа, адресованный власти.

Мы сами не можем принимать какие-то конкретные решения, которые находятся в компетенции представительной власти (Совета депутатов района и других Советов), но мы можем рекомендовать для обсуждения и принятия решений по каким-то важным, волнующим большой круг населения вопросам. Собрание призвано подсказать власти эти решения или обратить ее внимание на какую-то проблему.

В Положении о Районном собрании записано, что мы можем осуществлять общественный контроль над деятельностью органов местного самоуправления.

У нас часто бывает, что ходит человек по инстанциям, добиваясь решения общественно значимого вопроса, и не всегда он может аргументированно отстаивать свою позицию. Согласитесь: обращение от имени Районного собрания будет более весомо и авторитетно. Это обращение не останется без внимания.

Сегодня Люберецкий район – динамично развивающееся муниципальное образование с многоотраслевой промышленностью. Вместе с тем местная власть не скрывает, что резервы для дальнейшего продвижения вперед еще далеко не исчерпаны, и потому на заседаниях Районного собрания поднимаются вопросы улучшения жизни населения в нашем районе.

**– Расскажите, пожалуйста, из кого состоит собрание. Есть ли в нем знаковые фигуры, известные всему району?**

Да, безусловно. Все члены собрания распределены по комиссиям, одно название которых говорит о важности задач, стоящих перед нами: по развитию местного самоуправления, по промышленности, здравоохранению, транспорту и связи, жилищно-коммунальному хозяйству и т.д. Всего создано 10 комиссий. Состоялись первые заседания комиссий. Люди познакомились друг с другом, наметили предварительно план работы.

Избран общественный совет собрания. Он состоит из 30 человек и призван готовить наиболее острые вопросы к рассмотрению на собрании.

Всех членов собрания назвать не смогу, а некоторых – пожалуйста. Во всех комиссиях были избраны председатели. Стоит только порадоваться тому, что все они уважаемые в районе люди, состоявшиеся как личности. Некоторые из них находятся на заслуженном отдыхе, но, несмотря на это,



с энтузиазмом взялись за работу. Имеющийся опыт и хорошее знание района и его проблем им на руку. О ком я говорю? Это и Александр Иванович Тимченко, бывший директор ГИГХСа, и Нина Алексеевна Журавлева из Малаховки, и офицер запаса Василий Александрович Наталенко из Люберецкого гарнизона, и заведующая Люберецким ЗАГСом Галина Петровна Новак...

Комиссию по развитию местного самоуправления возглавляет Вячеслав Григорьевич Глазков. Мы все его знали как депутата Мособлдумы, теперь он избран депутатом Совета городского поселения Люберцы. В собрание входят первый заместитель главы администрации района И.Г. Назарьева, депутаты районного Совета и председатели Советов: Люберецкого – Б.Н. Краснов, Малаховского – В.В. Харитонов, Октябрьского – Л.Н. Анопа, Красковского – Н.П. Никифорова, Томлинского – Ю.Н. Попков и многие другие интересные люди.

**– Какие важные вопросы рассматривают на заседаниях Районного собрания и комиссий?**

На заседании Районного собрания, которое состоялось 5 июня, например, были рассмотрены вопросы ремонта дорог. Заместитель главы администрации района А.В. Передерко сделал доклад о том, какие работы осуществляются и что будет сделано как в Люберцах, так и во всех городских поселениях. Известно, что к ремонту дорог в Люберцах приступили. Были заданы вопросы с мест. В обсуждении вопроса участвовали В.И. Тюленев, В.И. Григорьев, В.И. Нестерова, Б.В. Гожев, Н.К. Юрченко и другие. Были затронуты вопросы работы общественного транспорта. Глава района В.П. Ружицкий дал задание своим заместителям подготовить ответы.

Комиссия по экологии, которую возглавляет лидер молодежной общественной организации экологов «Местные» Л.В. Симунин, объявила конкурс фотографий на самую «грязную торговую точку района». Очень бы хотелось этой акцией заставить нерадивых владельцев торговых предприятий навести у себя порядок. Комиссия по делам женщин, семьи и детей, возглавляемая Г.П. Новак, помогает решить вопрос обеспечения питанием маленьких детей. Комиссия по градостроительству, которой руководит Дмитрий Дмитриевич Федяй, провела выездное заседание по благоустройству. Словом, первые шаги делаются.

Мы обеспечим гласность в работе Районного собрания. Люди должны знать, чем мы занимаемся, какие решения принимаем.

**– Есть досужее мнение, что новая структура – это новые траты на ее содержание...**

Скажу сразу: Районное собрание осуществляет свою деятельность на общественных началах. Так записано в Положении. Это тот случай, когда люди работают бескорыстно, в интересах таких же, как они сами, жителей.

В заключение беседы хочу назвать контактный телефон, по которому можно позвонить со своими предложениями, – 503-40-36. Летом работаем по сокращенному графику: понедельник, среда. А с осени мы организуем ежедневное дежурство.

Беседу вела Э. ИВАНОВА

# НА ПОВЕСТКЕ ДНЯ - ВАЖНЫЕ ВОПРОСЫ

Очередное заседание Совета депутатов Люберецкого района состоялось в минувшую среду, 27 июня, в малом зале администрации под председательством Т.П. Ивановой.

Повестка дня была довольно насыщенной и включала в себя девять вопросов.

По первому вопросу «Об утверждении целевой программы «Повышение безопасности дорожного движения в Люберецком муниципальном районе Московской области» с докладом выступили заместитель главы администрации района А.В. Передерко и - в качестве содокладчика - председатель постоянной депутатской комиссии по вопросам развития промышленности, среднего и малого бизнеса, предпринимательства, торговли и сферы услуг, транспорта и связи В.А. Свидрива.

По второму вопросу «Об оплате труда работников муниципальных учреждений муниципального образования Люберецкий муниципальный район Московской области» также выступил с докладом А.В. Передерко. В качестве содокладчика - председатель постоянной депутатской комиссии по экономической политике, финансам, муниципальной собственности Д.В. Дениско.

В обстановке особенно активного обсуждения был рассмотрен вопрос «Об утверждении Положения о порядке оказания платных медицинских услуг муниципальными учреждениями здравоохранения муниципального образования Люберецкий муниципальный район Московской области», по которому выступил докладчик - заместитель главы администрации района Н.А. Забатуркина и содокладчик - Д.В. Дениско.

Как никакой другой вопрос из рассматриваемой в ходе заседания повестки дня, обсуждение Положения о порядке оказания платных медицинских услуг в нашем районе вызвало довольно продолжительные дебаты и бурный обмен эмоциональными оценками. В обсуждении этого вопроса приняли также участие первый заместитель главы администрации района И.Г. Назарьева и начальник районного управления здравоохранения Г.Л. Васильева. В результате депутаты пришли к общему мнению. Положение утвердить, но пока ограничить его действие во времени сроком на шесть месяцев, по прошествии которого снова вернуться к обсуждению вопроса.

«О порядке распределения муниципального жилищного фонда муниципального образования Люберецкий район Московской области» выступили начальник управления жилищным фондом администрации района И.М. Кукушкина - как докладчик, и содокладчик - председатель постоянной депутатской комиссии по строительству, землепользованию, жилищно-коммунальному хозяйству, экологии и благоустройству М.К. Азизов.

Ими же были доложены муниципальному Собранию и такие вопросы, как «Об утверждении Правил улучшения жилищных условий муниципальных служащих администрации Люберецкого района», «О порядке предоставления жилых помещений муниципального жилищного фонда Люберецкого района в аренду юридическим лицам» и «Об установлении базовой ставки арендной платы жилищных помещений муниципального жилищного фонда Люберецкого района».

По вопросу «Об утверждении типового договора аренды земельного участка и договора безвозмездного срочного пользования земельным участком, находящимся в государственной и муниципальной собственности» выступили начальник управления землепользования и землеустройства администрации Люберецкого района и председатель постоянной депутатской комиссии по экономической политике, финансам, муниципальной собственности Д.В. Дениско.

В заключение заседания с информацией об итогах отопительного сезона 2006-2007 гг. и задачах по подготовке к новому отопительному сезону 2007-2008 гг. в Люберецком районе выступил заместитель главы администрации района Н.С. Кобзев.

Татьяна АЛЕКСАНДРОВА

# СОСТАВ ОБЩЕСТВЕННОГО СОВЕТА

1. Борисова Эмма Витальевна - журналист
2. Буркотова Тамара Ивановна - председатель Общественного совета РС
3. Голощапов Анатолий Федорович - руководитель общественной организации любителей природы пос. Малаховка
4. Глазков Вячеслав Григорьевич - депутат Совета депутатов города Люберцы, председатель комиссии РС по местному самоуправлению
5. Журавлева Людмила Николаевна - директор «Союза предпринимателей района»
6. Журавлева Нина Алексеевна - пенсионерка, председатель комиссии РС по социальной политике и здравоохранению
7. Кирвас Николай Васильевич - активист общества слепых
8. Кочкин Дмитрий Александрович - член партии «Патриоты России», главный редактор газеты «Люберецкое обозрение»
9. Кулакова Нина Григорьевна - начальник отдела кадров ООО МТО «Лазурь», председатель избирательной комиссии поселка Томилينو
10. Марков Василий Петрович - директор лицея № 42, председатель комиссии РС по образованию и культуре
11. Мочалова Нина Кирилловна - директор гимназии № 20

12. Назарьева Ирина Геннадиевна - первый заместитель главы администрации района
13. Наталенко Василий Александрович - член КПРФ, офицер запаса, председатель комиссии РС по вопросам ЖКХ
14. Новак Галина Петровна - заведующая ЗАГСом, председатель комиссии РС по делам женщин, семьи и детей
15. Полищук Ирина Николаевна - директор детской музыкальной школы № 1
16. Попова Антонина Ивановна - председатель общества многодетных матерей Люберецкого района
17. Пышкова Людмила Николаевна - работник Люберецкой автошколы
18. Разгуляев Сергей Владимирович - начальник отдела Люберецкого УВД по работе с несовершеннолетними
19. Семко Алексей Алексеевич - президент Лиги ветеранов правоохранительных органов Люберецкого района, председатель комиссии РС по вопросам безопасности, правопорядка и защиты прав граждан
20. Симунин Леонид Валерьевич - руководитель молодежной общественной организации экологов «Местные», председатель комиссии РС по

- природопользованию, экологии и градостроительству
21. Сорокина Галина Петровна - член Люберецкого общества инвалидов
  22. Тимченко Александр Иванович - член партии «Единая Россия», академик, пенсионер, председатель комиссии РС по экономической политике, промышленности, развитию малого и среднего бизнеса
  23. Ткач Михаил Эльевич - руководитель Люберецкого узла электро-связи
  24. Тюмин Алексей Викторович - член партии «Справедливая Россия»
  25. Федяй Дмитрий Дмитриевич - генеральный директор ООО «Фирма Ф.Ф.», председатель комиссии РС по благоустройству, транспорту и связи
  26. Холодов Алексей Иванович - руководитель районного штаба организации «Молодая гвардия»
  27. Черкашин Сергей Николаевич - директор ООО «Сенич», депутат Совета депутатов города Люберцы, председатель комиссии РС по молодежной политике, спорту, туризму и отдыху
  28. Шаталов Алексей Игоревич - заместитель начальника штаба Люберецкой лиги и ветеранов правоохранительных органов
  29. Штольц Ирина Георгиевна - заместитель главного врача ЛРБ № 2
  30. Попова Лариса Дмитриевна - заместитель начальника управления здравоохранения



СОВЕТ ДЕПУТАТОВ МУНИЦИПАЛЬНОГО ОБРАЗОВАНИЯ ЛЮБЕРЕЦКИЙ МУНИЦИПАЛЬНЫЙ РАЙОН МОСКОВСКОЙ ОБЛАСТИ

РЕШЕНИЕ 06.06.2007 № 212/24
«О внесении изменений в Решение Совета депутатов муниципального образования Люберецкий муниципальный район Московской области № 94/13 от 20.09.2006 «Об утверждении «Комплексной программы профилактики правонарушений на территории муниципального образования Люберецкий муниципальный район Московской области на 2007-2010 годы»»

В.П. РУЖИЦКИЙ

СОВЕТ ДЕПУТАТОВ МУНИЦИПАЛЬНОГО ОБРАЗОВАНИЯ ЛЮБЕРЕЦКИЙ МУНИЦИПАЛЬНЫЙ РАЙОН МОСКОВСКОЙ ОБЛАСТИ

РЕШЕНИЕ 06.06.2007 № 215/24
«Об утверждении Положения о порядке оказания платных дополнительных образовательных услуг муниципальными образовательными учреждениями Люберецкого муниципального района Московской области»

В.П. РУЖИЦКИЙ

Положение о порядке оказания платных дополнительных образовательных услуг муниципальными образовательными учреждениями Люберецкого муниципального района Московской области

Раздел 1. Общие положения

1.1. Настоящее Положение о порядке оказания платных дополнительных образовательных услуг населению муниципальными образовательными учреждениями Люберецкого муниципального района Московской области разработано в соответствии с действующим законодательством и вводится в действие с даты официального опубликования.
1.2. Настоящее Положение распространяется на муниципальные образовательные учреждения дошкольного и общего образования (далее - Учреждения) Люберецкого муниципального района, которые оказывают в соответствии с законодательством Российской Федерации платные образовательные услуги по реализации основных и дополнительных образовательных программ дошкольного, начального общего, основного общего и среднего (полного) общего образования, не предусмотренные соответствующими образовательными программами и государственными образовательными стандартами.

Раздел 2. Правила предоставления платных услуг населению образовательными Учреждениями

2.1. К платным услугам, предоставляемым Учреждениями района, относятся:
- обучение по дополнительным образовательным программам;
- преподавание специальных курсов и циклов дисциплин;
- репетиторство;
- занятия по углубленному изучению предметов;
- курсы по подготовке к поступлению в вузы;
- курсы по изучению иностранных языков (сверх обязательной программы);
- курсы подготовки к школе;
- развивающие услуги по обучению фотографированию, кино-, видео-, радиолобительскому делу, танцам, курсы кройки и шитья, вязания, домоводства;
- создание различных студий, школ, групп и т.д. по обучению и приобщению молодежи к знанию мировой культуры, живописи, графике, скульптуре, народным промыслам, т.е. всему тому, что не может быть дано в рамках государственных образовательных стандартов;
- и другие образовательные услуги, включенные в Перечень дополнительных образовательных услуг, оказываемых государственными и муниципальными образовательными учреждениями Московской области на платной основе.

2.2. К платным услугам не относятся:
- снижение установленной наполняемости классов (групп), деление их на подгруппы при реализации основных образовательных программ;
- реализация основных общеобразовательных, общеобразовательных программ повышенного уровня и направлений общеобразовательных школ (классами) с углубленным изучением отдельных предметов, гимназиями, лицейми, дошкольными образовательными учреждениями в соответствии с их статусом;
- факультативные, индивидуальные и групповые занятия, курсы по выбору за счет часов, отведенных в основных общеобразовательных программах.
Привлечение на эти цели средств получателей услуг не допускается.
Не могут также считаться платными услуги:
- сдача экзаменов в порядке экстерната;
- дополнительные занятия с неуспевающими;
- психологическое сопровождение образовательного процесса.
2.3. Платные услуги могут быть оказаны только по желанию обучающихся, а воспитанникам дошкольных образовательных учреждений и обучающимся общеобразовательных учреждений - по желанию их родителей (законных представителей).

2.4. Учащиеся или родители (законные представители) вправе отказаться от предложенных платных услуг независимо от статуса образовательного учреждения (детский сад, центр развития ребенка, гимназия, лицей и др.).
2.5. Отказ учащихся или родителей (законных представителей) от предлагаемых платных услуг не может быть причиной уменьшения учащемуся (воспитаннику) объема предоставляемых Учреждением основных образовательных услуг.
2.6. Требования к оказанию образовательных услуг, в том числе к содержанию образовательных программ, специальных курсов, определяются по согласию сторон и могут быть выше, чем это предусмотрено государственными образовательными стандартами.
2.7. Учреждения образования имеют право оказывать платные услуги только на основании приказа о приеме в Учреждение администрации Люберецкого муниципального района об организации платных услуг, которое выдается в соответствии с Порядком рассмотрения возможности предоставления платных услуг муниципальными образовательными учреждениями Люберецкого муниципального района (приложение).

2.8. Предоставление платных образовательных услуг населению Учреждениями осуществляется при наличии у них лицензии на образовательные программы.
2.9. Учреждения общего образования, имеющие лицензию на право ведения образовательной деятельности, могут осуществлять образовательную деятельность в виде оказания платных дополнительных образовательных услуг, не сопровождающихся итоговой аттестацией и выдачей документов об образовании и (или) квалификации, без получения дополнительных лицензий.
2.10. При предоставлении платных услуг сохраняется установленный режим работы учреждения.
2.11. Платные услуги осуществляются штатной численностью работников организаций и учреждений и/или привлеченными специалистами.
В случае если учреждение предоставляет возможность оказания услуг сторонним организациям, необходимо наличие у них лицензии на образовательные образовательные программы.
2.12. Платные услуги оказываются высококвалифицированными специалистами.
2.13. Количество часов, предлагаемых в качестве дополнительной образовательной услуги, должно соответствовать возрастным и индивидуальным особенностям ребенка.
2.14. Режим занятий (работы) по перечню платных услуг устанавливается образовательным учреждением, которое обязано соблюдать утвержденные ими учебный план, годовой календарный учебный график и расписание занятий.
2.15. Работа на выходных предельно ограничена для предотвращения основного рабочего времени.
2.16. Руководство деятельностью Учреждения по оказанию платных услуг населению осуществляет директор учреждения, который в установленном порядке:

- несет ответственность за качество оказания платных образовательных услуг населению;
- осуществляет административное руководство, контролирует и несет ответственность за финансово-хозяйственную деятельность, соблюдение сметной, финансовой и трудовой дисциплины, сохранность материальных и других ценностей;
2.17. Деятельность Учреждения по оказанию платных образовательных услуг согласно Налоговому кодексу является предпринимательской.
2.18. Цены на платные услуги рассчитываются на основе экономической обоснованности себестоимости услуг с учетом необходимости уплаты налогов и сборов, а также с учетом возможности развития и совершенствования образовательного процесса и материальной базы образовательного учреждения.
2.19. Учреждения представляют в Управление образования администрации Люберецкого муниципального района на согласование цены по видам платных образовательных услуг с представлением экономических обоснований и расчетной документации Министерства образования Московской области от 05.07.2006 № 1126 «Об утверждении методических рекомендаций по формированию цен на дополнительные образовательные услуги, оказываемые государственными и муниципальными образовательными учреждениями Московской области на платной основе».
2.20. Расчет стоимости услуг производится на основании Методических рекомендаций Министерства образования Московской области от 05.07.2006 № 1126 «Об утверждении методических рекомендаций по формированию цен на дополнительные образовательные услуги, оказываемые государственными и муниципальными образовательными учреждениями Московской области на платной основе».
2.21. Управление образования администрации Люберецкого муниципального района проверяет правильность расчетов Учреждения. Цены на платные образовательные услуги утверждаются 1 раз в год по специальному перечню, утвержденному Постановлением Главы Люберецкого муниципального района. Цены, указанные в вышеуказанном перечне, являются для получателя услуг образовательных услуг фиксированными и не могут быть изменены независимо от источников поступления денежных средств.
2.22. Платные услуги, оказываемые Учреждениями, оформляются договором с родителями (законными представителями) по типовой форме договора, утвержденной Министерством образования РФ. Учреждение обязано заключить договор при наличии возможности оказать запрашиваемую образовательную услугу и не вправе оказывать предпочтение одному получателю услуг перед другим в отношении заключения договора, кроме случаев, предусмотренных законом и иными нормативными правовыми актами. Расчеты с населением за предоставление платных услуг осуществляются в учреждениях банков или в образовательном учреждении с применением контрольно-кассовых машин и выдачей получателю услуг соответствующей квитанции, подтверждающей прием наличных денег.
2.23. Учреждение обязано до заключения договора предоставить родителям (законным представителям) достоверную информацию (в том числе путем размещения в удобном для обозрения месте) об оказываемых платных образовательных услугах, обеспечивающих возможность их правильного выбора:
- наименование и место нахождения (юридический адрес), а также сведения о наличии лицензии на право ведения образовательной деятельности и свидетельства о государственной аккредитации с указанием регистрационного номера, срока действия и органа, их выдавшего;
- уровень и направленность реализуемых основных и дополнительных образовательных программ, форм и сроки их освоения;
- перечень платных дополнительных образовательных услуг, оказываемых по желанию потребителя, порядок их предоставления;
- стоимость платных дополнительных образовательных услуг и порядок их оплаты;
- порядок приема и требования к поступающим в группы (курсы) дополнительного образования;
- форма документа, выдаваемого по окончании обучения.
2.24. Учреждение обязано также предоставить для ознакомления по требованию родителей (законных представителей):
- устав;
- лицензию на осуществление образовательной деятельности и другие документы, регламентирующие организацию образовательного процесса;
- адрес и телефон учредителя (учредителей);
- образцы договоров, в том числе об оказании платных дополнительных образовательных услуг;
- дополнительные образовательные программы, специальные курсы, циклы дисциплин и другие дополнительные образовательные услуги, оказываемые за плату только с согласия родителей (законных представителей);
- перечень категорий получателей услуг, имеющих право на получение льгот, а также перечень льгот, предоставляемых при оказании платных образовательных услуг, в соответствии с федеральными законами и иными нормативными правовыми актами.
2.25. Родители (законные представители) обязаны оплатить оказываемые дополнительные образовательные услуги в порядке и в сроки, указанные в договоре, и в соответствии с законодательством Российской Федерации получить документ, подтверждающий оплату образовательных услуг.
2.26. Момент оплаты дополнительных платных образовательных услуг считается датой поступления средств на расчетный счет учреждения.
2.27. Муниципальные образовательные учреждения и родители (законные представители), заключившие договоры на оказание платных образовательных услуг, несут ответственность, предусмотренную договором и действующим законодательством Российской Федерации.
2.28. Порядок заключения договоров, их рекомендации формы, ответственность сторон регламентируются Российским законодательством.
2.29. Образовательное учреждение организует статистический и бухгалтерский учет и отчетность раздельно по основной деятельности и платным образовательным услугам в соответствии с Инструкцией по бухгалтерскому учету в бюджетных учреждениях.
2.30. Денежные средства, получаемые Учреждением от оказания платных услуг, аккумулируются на лицевом счете по учету средств от предпринимательской и иной приносящей доход деятельности. Счета доходов и расходов на следующий финансовый год представляются в Управление образования администрации Люберецкого муниципального района в порядке и по форме, установленной Министерством финансов РФ, не позднее 10-ти дней после утверждения бюджета и утверждаются главными распорядителями кредитов.
2.31. При необходимости корректировки смет по предпринимательской деятельности осуществляется до 10 числа месяца, следующего за отчетным.
2.32. Денежные средства, полученные от оказания дополнительных платных образовательных услуг, направляются в рамках утвержденной сметы в следующих пропорциях:
- на оплату труда руководителей курсов дополнительного образования из числа основных и внешних сотрудников, а также доплату за выполнение организационно-методических и обслуживающих функций административным работникам Учреждения до 50% от дохода;
- на отчисления от оплаты труда;
- на оплату коммунальных услуг в размере не менее 10%;
- не менее 25% в фонд развития Учреждения.
2.33. Фонд развития Учреждения расходуются в соответствии со сметой расходов на обеспечение, развитие и совершенствование образовательного процесса (включая оплату труда) по следующим направлениям:
- оплату стоимости подписки на периодические методические и нормативные издания, приобретение литературы по вопросам образования;
- приобретение технических средств обучения;
- приобретение учебного оборудования и инвентаря;
- содержание учебных классов и помещений;
- оплату стоимости курсовой подготовки сотрудников и руководителей учреждений.
2.34. Контроль над деятельностью Учреждения по оказанию платных услуг осуществляется в пределах своей компетенции Управление образования администрации Люберецкого муниципального района и другие уполномоченные органы.

Приложение к Положению о порядке оказания платных дополнительных образовательных услуг муниципальными образовательными учреждениями Люберецкого муниципального района Московской области

Порядок рассмотрения возможности предоставления платных дополнительных образовательных услуг муниципальными образовательными учреждениями Люберецкого муниципального района

1. Для рассмотрения возможности предоставления платных услуг по договорам с организациями и частными лицами руководитель образовательного

учреждения представляет в Управление образования администрации Люберецкого муниципального района (далее Управление) документы с представлением экономических обоснований и расчетной документацией.
2. Основанием для рассмотрения вопроса являются:
- заявления руководителей Учреждения с соответствующим перечнем документов, подтверждающим необходимость оказания платных образовательных услуг;
- проект приказа руководителя Учреждения по организации оказания платных услуг с указанием:
- ответственного администратора;
- ответственного по экономическим вопросам, бухгалтеря;
- оформления финансовых расчетов черт счеет по предпринимательской деятельности; от заключения договора между учреждением и получателем услуги до порядка приема денежных средств - по приходному ордеру, кассовой аппарату, безналичным расчетам - и их использования;
- форма договора между учреждением и получателем платной услуги;
- справка об исполнении сметы доходов и расходов Учреждения за истекший год по смете по учету средств, полученных от предпринимательской и иной приносящей доход деятельности (при пролонгации разрешения).
- акт по результатам проверки и заключения уполномоченного специалиста Управления о возможности учреждения оказывать платные услуги населению.
3. Проверка готовности Учреждения на оказание платных услуг осуществляется Комиссией, состав и регламент работы которой, утверждается приказом Управления.
4. Проверка готовности и возможности к предоставлению платных услуг осуществляется Управлением в пределах прав, предоставляемых ему законодательными и иными нормативными актами.
5. По результатам проверки составляется акт с указанием конкретных нарушений и сроков их исправления и предложений.
6. В случае если срок устранения замечаний не установлен, он исчисляется двумя неделями с момента подписания акта.
7. Решение Комиссии оформляется протоколом и вступает в силу после его утверждения начальником Управления.
8. Уведомление об отказе в выдаче разрешения направляется руководителю Учреждения в письменном виде с указанием причин отказа в трехдневный срок после принятия решения.
9. На основании проверки и анализа представленной документации Управлением издается приказ, разрешающий оказание платных услуг, на срок действия лицензии на соответствующий вид деятельности.
10. После окончания срока лицензии, Учреждения подает документы для издания нового приказа, в установленном порядке.
11. В случае выявления нарушений в работе Учреждений по предоставлению платных услуг, в том числе снижения уровня качества предоставления платных услуг, нанесения ущерба основной деятельности, несвоевременном оформлении финансовых и других документов, в качестве мер воздействия к Учреждению применяются санкции в виде приостановления или аннулирования действия приказа на право оказания платных услуг.
12. Управление разрабатывает рекомендации по организации и оказанию платных дополнительных услуг с приложениями:
- типовой договор возмездного оказания услуг (типовой договор подряда) с физическим лицом или временным трудовым коллективом;
- типовой договор об оказании платных образовательных услуг;
- типовой договор с обучающимися или их родителями (законными представителями) на оказание платных услуг;
- типовой договор (журнал, ведомость) учета занятий;
- и другие необходимые документы.
13. Учреждения самостоятельно разрабатывают Положения об оказании платных услуг в соответствии с рекомендациями Управления, которые утверждаются руководителем Учреждения.
14. Для организации платных услуг Учреждениями необходимо:
- изучить спрос на дополнительные платные услуги и определить предполагаемый контингент обучающихся;
- указать в уставе Учреждения перечень планируемых платных услуг и порядок их предоставления;
- получить лицензию на те виды деятельности или образовательных программ (если это предусмотрено действующим законодательством РФ), которые будут организованы в данном Учреждении в виде платных услуг с учетом запросов обучающихся, соответствующей учебно-материальной базы и наличия специалистов;
- создать условия для предоставления платных услуг с учетом требований по охране и безопасности здоровья обучающихся;
- заключить трудовые соглашения со специалистами (или договор подряда с временным трудовым коллективом) на выполнение платных услуг; составить и утвердить смету расходов на платные услуги;
- утвердить и согласовать с Управлением учебный план и штатное расписание;
- разработать должностные инструкции, регламентирующие вопросы охраны жизни и здоровья обучающихся, техники безопасности, статус сотрудников, меры их ответственности и т.д.;
- заключить договоры с обучающимися или их родителями (законными представителями), используя форму типового договора, на оказание платных услуг, предусмотрен в нем характер оказываемых услуг, срок действия договора, размер и условия оплаты предоставляемых услуг, а также иные условия. Оплата за предоставляемые платные услуги должна производиться только через учреждения банков;
- составить таблиц (журнал, ведомость) учета проведенных занятий.

СОВЕТ ДЕПУТАТОВ МУНИЦИПАЛЬНОГО ОБРАЗОВАНИЯ ЛЮБЕРЕЦКИЙ МУНИЦИПАЛЬНЫЙ РАЙОН МОСКОВСКОЙ ОБЛАСТИ

РЕШЕНИЕ 06.06.07 № 218/24
«О внесении изменений в Решение Совета депутатов муниципального образования Люберецкий муниципальный район Московской области от 20.09.2006 № 101/13»

В соответствии с Федеральным законом от 06.10.2003 № 131-ФЗ «Об общих принципах организации местного самоуправления в Российской Федерации», Законом Российской Федерации от 10.07.1992 № 3266-1 «Об образовании», Уставом муниципального образования Люберецкий муниципальный район Московской области Совет депутатов муниципального образования Люберецкий муниципальный район Московской области решил:
1. Внести изменения в Решение Совета депутатов муниципального образования Люберецкий муниципальный район Московской области от 20.09.2006 № 101/13 «О плате за содержание детей в муниципальных дошкольных образовательных учреждениях муниципального образования Люберецкий муниципальный район Московской области» следующие изменения:
1.1. Абзац 3 пункта 2 изложить в следующей редакции:
«- родителям (одному из родителей), работающим в муниципальных учреждениях образования, здравоохранения, культуры и спорта, расположенных на территории муниципального образования Люберецкий муниципальный район Московской области».
1.2. Абзац 4 пункта 2 исключить.
1.3. Пункт 3 дополнить абзацем 5 следующего содержания:
«- граждан, имеющих детей - инвалидов, а также детей с туберкулезной интоксикацией».
1.4. Дополнить пункт 3.1. следующего содержания:
«3.1. Оплата за содержание детей граждан иностранных государств и государств СНГ производится в размере полной стоимости содержания ребенка в дошкольном образовательном учреждении Люберецкого муниципального района».
2. Опубликовать настоящее Решение в средствах массовой информации.
3. Пункт 1.3. настоящего Решения вступает в силу на следующий день после официального опубликования и распространяется на правоотношения, возникшие с 01 января 2007 года.
4. Контроль за исполнением настоящего Решения возложить на Председателя постоянной депутатской комиссии по социальным вопросам и молодежи Мурашкина А.П.

В.П. РУЖИЦКИЙ

СОВЕТ ДЕПУТАТОВ МУНИЦИПАЛЬНОГО ОБРАЗОВАНИЯ ЛЮБЕРЕЦКИЙ МУНИЦИПАЛЬНЫЙ РАЙОН МОСКОВСКОЙ ОБЛАСТИ

РЕШЕНИЕ 06.06.2007 № 219/24
«О внесении изменений в Решение Совета депутатов Люберецкого муниципального района Московской области от 18.01.2006 № 12/4»

В соответствии с Федеральным законом от 06.10.2003 № 131-ФЗ «Об общих принципах организации местного самоуправления в Российской Федерации», Законом Российской Федерации от 10.07.1992 № 3266-1 «Об образовании», Законом Московской области от 19.01.2005 № 24/2005-03 «О частичной компенсации стоимости питания отдельным категориям обучающихся в образовательных учреждениях Московской области», Уставом муниципального образования Люберецкий муниципальный район Московской области Совет депутатов муниципального образования Люберецкий муниципальный район Московской области решил:
1. Внести изменения в Положение о частичной компенсации стоимости питания отдельным категориям обучающихся в общеобразовательных учреждениях Люберецкого района, утвержденное Решением Совета депутатов муниципального образования Люберецкий муниципальный район Московской области от 18.01.2006 № 12/4 «Об утверждении Положения о частичной компенсации стоимости питания отдельным категориям обучающихся в общеобразовательных учреждениях муниципального образования Люберецкий муниципальный район Московской области» следующие изменения:
1.1. Пункт 3 изложить в следующей редакции:
«3. Частичная компенсация стоимости питания предоставляется в виде денежной выплаты или предоставления дотации на питание отдельным категориям обучающихся.
Расчет объем финансовых средств на частичную компенсацию стоимости питания для общеобразовательного учреждения осуществляется по формуле:
$$O_i = \frac{C_{i,j}}{D} \times D \times \text{х д}$$
где:
O<sub>i</sub> - объем финансовых средств для i-го общеобразовательного учреждения;
C<sub>i,j</sub> - общий объем субвенции Люберецкого муниципального района;
д - общее количество детей, льготной категории, обучающихся в Люберецком муниципальном районе;
Д - количество детей, льготной категории, обучающихся в i-ом общеобразовательном учреждении.
1.2. В пункте 9 слова «3 рубля» заменить словами «20 рублей».
2. Опубликовать настоящее Решение в средствах массовой информации.
3. Контроль за исполнением настоящего Решения возложить на Председателя постоянной депутатской комиссии по социальным вопросам и молодежи Мурашкина А.П.

В.П. РУЖИЦКИЙ

СОВЕТ ДЕПУТАТОВ МУНИЦИПАЛЬНОГО ОБРАЗОВАНИЯ ЛЮБЕРЕЦКИЙ МУНИЦИПАЛЬНЫЙ РАЙОН МОСКОВСКОЙ ОБЛАСТИ

РЕШЕНИЕ 06.06.07 № 220/24
«О внесении изменений в Решение Совета депутатов муниципального образования Люберецкий муниципальный район Московской области от 20.12.2006 № 171/18 «О Районном собрании Люберецкого муниципального района Московской области»»

В соответствии с Федеральным законом от 06.10.2003 № 131-ФЗ «Об общих принципах организации местного самоуправления в Российской Федерации», Уставом Люберецкого муниципального района Московской области, Регламентом Совета депутатов Люберецкого района Московской области, а также положениями трудовых коллективов и общественных организаций, Совет депутатов муниципального образования Люберецкий муниципальный район Московской области решил:
1. Внести в состав Районного собрания Люберецкого муниципального района, утвержденного Решением Совета депутатов муниципального образования Люберецкий муниципальный район Московской области от 20.12.2006 № 171/18 следующие изменения:
- Абрамов Александр Николаевич - 1-й заместитель Председателя, начальник штаба Люберецкой Лиги ветеранов правоохранительных органов и спецслужб;
- Беловодский Владимир Андреевич - председатель исполкома Люберецкого отделения ВПП «Единая Россия»;
- Иванова Раиса Дмитриевна - работник общественной приемной Губернатора Московской области в Люберецком районе;
- Карпуков Вячеслав Михайлович - пенсионер;
- Шуваева Светлана Ивановна - председатель общества слепых Люберецкого района;
- Шкунина Ольга Александровна - руководитель Люберецкого отделения 7809 СБФР.
2. Опубликовать настоящее Решение в средствах массовой информации.
3. Контроль за исполнением настоящего Решения возложить на Председателя Совета депутатов Люберецкого муниципального района Московской области Иванова Т.П.

В.П. РУЖИЦКИЙ

АДМИНИСТРАЦИЯ МУНИЦИПАЛЬНОГО ОБРАЗОВАНИЯ ЛЮБЕРЕЦКИЙ МУНИЦИПАЛЬНЫЙ РАЙОН МОСКОВСКОЙ ОБЛАСТИ

Октябрьский пр-ск, д. 190, г. Люберцы Московской области, 140000, тел. (495) 503-44-92, факс (495) 503-15-22, E-mail: admin@lubreg.ru, ОКПО 04034252 ОГРН 1025003213179 ИНН/КПП 5027036758/502701001

от 28.06.2007 № 3606/3-8, 3-713/3-8

Отдел социально-трудовых отношений администрации муниципального образования Люберецкий муниципальный район Московской области доводит до сведения работодателей, что в соответствии с распоряжением Правительства Российской Федерации от 6 марта 2003 г. № 291-р ежегодно в Российской Федерации проводится Всероссийский конкурс «Российская организация высокой социальной эффективности». Конкурс проводится по следующим номинациям:
- Оплата труда и социальные выплаты;
- Условия и охрана труда;
- Квалификация кадров, система их подготовки и переподготовки;
- Реализация социальных программ;
- Ресурсосбережение и экология;
- Малое предприятие высокой социальной эффективности.
Одновременно предусматривается определение победителей по дополнительным и отраслевым номинациям, которые выявляются в процессе проведения конкурса с участием отраслевых союзов работодателей.
В конкурсе могут принять участие организации, зарегистрированные в Российской Федерации, независимо от форм собственности и отраслевой принадлежности.
О согласии принять участие в конкурсе просим сообщить в отдел социально-трудовых отношений администрации района (ком.211, 212; тел. 503-40-55) и получить консультацию по заполнению документов, необходимых к представлению для участия в конкурсе.
Обращаем ваше внимание, что изменился срок подачи заявок до 01 августа 2007 года.
Документы на участие в конкурсе направлять по адресу: 105203, г. Москва, ул. 15-я парковая, д.8.
Контактные телефоны: (495) 464-33-33, 463-95-90, 464-95-98, 461-66-89.
Пояснительную информацию можно получить на сайте: www.oskonkurs.ru или по электронной почте info@oskonkurs.ru

Заместитель Главы администрации А.В. ПЕРЕДЕРКО

АДМИНИСТРАЦИЯ МУНИЦИПАЛЬНОГО ОБРАЗОВАНИЯ ЛЮБЕРЕЦКИЙ МУНИЦИПАЛЬНЫЙ РАЙОН МОСКОВСКОЙ ОБЛАСТИ

Октябрьский пр-ск, д. 190, г. Люберцы Московской области 140000, тел. (495) 503-44-92, факс (495) 503-15-22, E-mail: admin@lubreg.ru, ОКПО 04034252 ОГРН 1025003213179 ИНН/КПП 5027036758/502701001

от 26.06.2007 № 3714/3-8

Отдел социально-трудовых отношений администрации муниципального образования Люберецкий муниципальный район Московской области доводит до сведения работодателей, что по исполнению поручения заместителя Председателя Правительства Московской области С.Н. Кошмана от 05.06.2007 ис. № 7-1489 в настоящее время проходит компания по подаче заявок в областную Межведомственную комиссию по вопросам привлечения и использования иностранных работников на 2008 год. По ее завершению будут сформированы предложения по квоте для Московской области на привлечение иностранной рабочей силы.
Предлагаем ускорить подачу заявок руководителями организаций, привлекающих и использующих иностранную рабочую силу, в Межведомственную комиссию до 15 июля 2007 года.
В соответствии с утвержденными Правилами работодатель представляет заявку о потребности в рабочей силе для замещения в предстоящем году вакантных и создаваемых рабочих мест иностранными работниками (далее - заявка) в Главное управление по труду и социальным вопросам Московской области по адресу: г. Москва, метро «Калужская», ул. Обручева, д. 46, ком. 717 «Б», 727 «Б». Приемные дни: вторник, четверг, с 10-00 до 16-00, перерыв с 13-00 до 14-00.
Форма заявки и порядок ее заполнения размещены на сайтах: http://www.obttrud.ru, http://www.guts.mosreg.ru, тел. 334-47-40.

Заместитель Главы администрации А.В. ПЕРЕДЕРКО

Управление муниципального заказа Администрации муниципального образования Люберецкий муниципальный район Московской области объявляет открытый конкурс по выбору организации на выполнение работ по приведению в надлежащее состояние лифтов жилых домов г. Люберцы в соответствии с постановлением Правительства Московской области от 1.03.2007г. № 122/5 (по лотам).

Муниципальный заказчик Администрация муниципального образования Люберецкий муниципальный район Московской области. 140000, г. Люберцы, Октябрьский пр-ск, д. 190. Тел. 503-34-58.
Информация о конкурсе Форма торг: открытый конкурс.
Уполномоченный орган по размещению заказа: Управление муниципального заказа Администрации муниципального образования Люберецкий муниципальный район Московской области. 140000, Московская область, г. Люберцы, ул. Звукосава, д. 4. Тел: (498) 642-12-64, 642-12-66, факс: (498) 642-12-64.
Контакты лица: Кузнецов Василий Васильевич.
Предмет муниципального контракта.
ЛОТ №1: Оказание лифтовых услуг по установке и монтажу лифтов в многоквартирных жилых домах на территории города Люберцы Московской области в соответствии с приложением к постановлению Правительства Московской области от 01.03.2007 № 122/5. Общее количество лифтов - 129 лифтов.



# ОФИЦИАЛЬНЫЕ ДОКУМЕНТЫ

ЛОТ №2: Оказание услуг по организации работ по программе в соответствии с приложением к постановлению Правительства Московской области от 01.03.2007 № 122/05 с правом осуществления функций технического надзора при выполнении Мероприятий по приведению лифтов в многоквартирных жилых домах, находящихся на территории города Люберецы Московской области, в надлежащее техническое состояние.

Общее количество лифтов - 129 лифтов.  
Место поставки, выполнения работ, оказания услуг: г. Люберецы, Московская область.  
Начальная (максимальная) цена контракта:  
ЛОТ №1: 272 126 573 рубля 28 копеек.  
ЛОТ №2: 272 126 573 рубля 57 копеек.  
Выдача конкурсной документации производится без взимания платы в рабочие дни по адресу: Московская область, г. Люберецы, ул. Завукова, д. 4, ком. 108 при представлении письма, с указанием почтового адреса (адреса электронной почты) с просьбой выдать конкурсную документацию по данному конкурсу.  
Официальный сайт, на котором размещена конкурсная документация: www.Lubreg.ru.  
Место, дата и время вскрытия конвертов с заявками:  
Московская область, г. Люберецы, ул. Завукова, д. 4, ком. 112, 2 августа 2007 года в 10-30 по московскому времени.  
Место и дата рассмотрения заявок: Московская область, г. Люберецы, ул. Завукова, д. 4, ком. 112, 3 августа 2007 года.  
Место и дата подведения итогов конкурса: Московская область, г. Люберецы, ул. Завукова, д. 4, ком. 112, 6 августа 2007 года.  
Преимущества учреждениям и предпринимателям угловодно-исполнительной системы и (или) организаций инвалидов, не предусматриваются.

Начальник Управления муниципального заказа **Е.С. ЛАРИН**

## Извещение о проведении открытого конкурса

Управление муниципального заказа Администрации муниципального образования Люберецкий муниципальный район Московской области объявляет открытый конкурс по выбору организации на проведение мероприятия, посвященного Дню района.

**Муниципальный заказ:**  
Комитет по культуре Администрации муниципального образования Люберецкий муниципальный район Московской области, 140000, Московская область, г. Люберецы, Октябрьский пр., д.190, 4/л.50, тел. 554-63-49.  
**Информация о конкурсе:**  
Форма торгов: открытый конкурс.  
Уполномоченный орган по размещению заказа: Управление муниципального заказа Администрации муниципального образования Люберецкий муниципальный район Московской области.  
140000, Московская область, г. Люберецы, Завукова, д. 4.  
Тел.: (498) 642-12-64, 642-12-72 Факс: (498) 642-12-64.  
Контактное лицо: Кудан Ирина Владимировна.  
Содержит муниципальный контракт, выбор организации на проведение мероприятия, посвященного Дню Района.  
Начальная (максимальная) цена контракта:  
1 850 000 (один миллион восемьсот тысяч) рублей 00 копеек.  
Выдача конкурсной документации производится без взимания платы в рабочие дни по адресу: Московская область, г. Люберецы, ул. Завукова, д. 4, каб. 108, при представлении письма с просьбой выдать конкурсную документацию по конкурсу (в письме указать почтовый адрес, телефоны и факсы контактных лиц). Официальный сайт, на котором размещена конкурсная документация: www.Lubreg.ru.  
Место, дата и время вскрытия конвертов:  
Московская область, г. Люберецы, ул. Завукова, д. 4, каб. 112, 02 августа 2007 года, в 10 часов 00 минут по московскому времени.  
Место и дата рассмотрения заявок:  
Московская область, г. Люберецы, Завукова, д. 4, ком.112, 03 августа 2007 года.  
Место и дата подведения итогов конкурса:  
Московская область, г. Люберецы, Завукова, д. 4, ком.112, 06 августа 2007 года.  
Преимущества учреждениям и предпринимателям угловодно-исполнительной системы и (или) организаций инвалидов, не предусматриваются.

Начальник Управления муниципального заказа **Е.С. ЛАРИН**

Администрация Люберецкого муниципального района доводит до сведения граждан Люберецкого района о предстоящем выделении земельного участка под строительство многоквартирного жилого дома общей площадью 3400 кв. м, с местоположением: Московская область, г. Люберецы, ул. 8 Марта.

Заместитель главы администрации **В.И. МИХАЙЛОВ**

Администрация Люберецкого муниципального района доводит до сведения граждан Люберецкого района о предстоящем выделении земельного участка для строительства автостанции под маршрутные автобусы ориентировочной площадью 1827 кв. м с местоположением: Московская область, г. Люберецы, Комсомольский проспект, напротив дома 5.

Заместитель главы администрации **В.И. МИХАЙЛОВ**

Администрация Люберецкого муниципального района доводит до сведения граждан Люберецкого района о предстоящем выделении земельного участка под проектирование и строительство автостанции площадью 500,0 кв. м, расположенной по адресу: Московская область, г. Люберецы, Октябрьский проспект, около д. 411.

Заместитель главы администрации **В.И. МИХАЙЛОВ**

## ИНФОРМАЦИОННОЕ СООБЩЕНИЕ

Администрация муниципального образования Люберецкий муниципальный район Московской области сообщает о проведении аукциона по продаже муниципального имущества.

Аукцион состоится 02 августа 2007 года в 11-00 по адресу: г. Люберецы, Октябрьский проспект, д.190, ком. 228.

К участию в аукционе допускаются юридические и физические лица, за исключением государственных и муниципальных предприятий и учреждений, а также юридических лиц, в уставном капитале которых доля Российской Федерации, субъектов Российской Федерации и муниципальных образований превышает 25 процентов, своевременно подавшие заявку на участие в аукционе и представившие документы в соответствии с перечнем, объявленным в настоящем информационном сообщении, обеспечившие поступление на счет Продавца, указанный в настоящем информационном сообщении, установленной суммы задатка в указанный срок.

## 1. СВЕДЕНИЯ О ЛОТАХ, ВЫСТАВЛЯЕМЫХ НА АУКЦИОН

### ЛОТ № 1

**Характеристика объекта:**  
Наименование: Нежилые помещения 1-го этажа 5 - этажного жилого дома общей площадью 288,3 кв.м, в том числе: помещение II №№ по плану 1-19 площадью 279,1 кв.м и 61/100 долей от № по плану 1 (холл) площадью 15,1 кв.м.  
Месторасположение: Московская область, г. Люберецы, Октябрьский проспект, дом 327.  
Продажа проводится на основании решения Совета депутатов муниципального образования Люберецкий муниципальный район Московской области от 07.06.2006 г. № 72/11.  
Начальная цена продажи согласно плану приватизации: 8 123 746 (восемь миллионов сто двадцать три тысячи семьсот сорок шесть) рублей.  
Сумма задатка - 1 624 249 (один миллион шестьсот двадцать четыре тысячи семьсот сорок девять) рублей - 20% от начальной цены продажи.  
Наличие обременений имущества, предназначенного к приватизации (продаже): договор аренды от 18.07.2005 г. № 533 на период с 01.07.2005 г. по 30.11.2021 г.

### ЛОТ № 2

**Характеристика объекта:**  
Наименование: нежилые помещения 1-го этажа 5 - этажного жилого дома общей площадью 73,0 кв.м, в том числе: помещение I №№ по плану 2-10 площадью 67,1 кв.м и 39/100 долей от № по плану 1 (холл) помещения I площадью 15,10 кв.м.  
Месторасположение: Московская область, г. Люберецы, Октябрьский проспект, дом 327.  
Продажа проводится на основании решения Совета депутатов Люберецкого района Московской области от 24.02.99 № 150/17, решений Совета депутатов муниципального образования Люберецкий муниципальный район Московской области от 07.06.2006 г. № 70/11 и от 18.04.2007 г. № 197/22.  
Начальная цена продажи согласно плану приватизации: 2 057 001 (два миллиона пятьдесят семь тысяч один) рубль.  
Сумма задатка - 411 400 (четыреста однадцать тысяч четыреста) рублей - 20% от начальной цены продажи.  
Наличие обременений имущества, предназначенного к приватизации (продаже): договор аренды от 18.12.2006 г. № 758 на период с 01.12.2006 г. по 30.11.2021 г.

### ЛОТ № 3

**Характеристика объекта:**  
Наименование: нежилые помещения 1-го этажа и подвала жилого 5 - этажного дома общей площадью 458,1 кв.м, в том числе: 1-й этаж помещения II №№ по плану 1, 1а, 6, 6а, 7 площадью 69,4 кв.м; помещения III №№ по плану 1-3, 5-11, 11а, 12-15, 15а, 16-25 площадью 371,5 кв.м; подвал помещения III № по плану 21 площадью 17,2 кв.м.  
Месторасположение: Московская область, г. Люберецы, 1-й Панковский проезд, дом 21.  
Продажа проводится на основании решений Совета депутатов муниципального образования Люберецкий муниципальный район Московской области от 07.06.2006 г. № 72/11 и от 29.11.2006 г. № 198/22.  
Начальная цена продажи согласно плану приватизации: 11 797 485 (одиннадцать миллионов семьсот девяносто семь тысяч четыреста восемьдесят пять) рублей.  
Сумма задатка - 2 359 497 (два миллиона триста пятьдесят девять тысяч четыреста девяносто семь) рублей - 20% от начальной цены продажи.  
Наличие обременений имущества, предназначенного к приватизации (продаже): договор аренды от 12.03.1997 г. № 828 на период с 01.10.1996 г. по 01.10.2010 г.

### ЛОТ № 4

**Характеристика объекта:**  
Наименование: нежилые помещения подвала 4 - этажного жилого дома площадью 97,8 кв.м, в том числе: помещение III №№ по плану 1-6 и холловая пристройка литер а2 площадью 7,3 кв.м.  
Месторасположение: Московская область, г. Люберецы, ул. Смирновская, дом 3.  
Продажа проводится на основании решений Совета депутатов муниципального образования Люберецкий муниципальный район Московской области от 07.06.2006 г. № 72/11 и от 29.11.2006 г. № 198/22.  
Начальная цена продажи согласно плану приватизации: 2 178 313 (два миллиона сто семьдесят восемь тысяч триста тринадцать) рублей.  
Сумма задатка - 435 663 (четыреста тридцать пять тысяч шестьсот шестьдесят три) рубль - 20% от начальной цены продажи.  
Наличие обременений имущества, предназначенного к приватизации (продаже): договор аренды от 06.06.2005 г. № 521 на период с 01.07.2005 г. по 30.06.2020 г.

### ЛОТ № 5

**Характеристика объекта:**  
Наименование: нежилые помещения 1-го этажа 4 - этажного жилого дома общей площадью 403,9 кв.м, в том числе: помещение II №№ по плану 1-18, 18а, 19-23 площадью 394,4 кв.м; холловая пристройка литер а1 площадью 5,1 кв.м; холловая пристройка литер а2 площадью 4,4 кв.м.  
Месторасположение: Московская область, г. Люберецы, ул. Кирова, дом 59.  
Продажа проводится на основании решений Совета депутатов муниципального образования Люберецкий муниципальный район Московской области от 07.06.2006 г. № 72/11 и от 29.11.2006 г. № 198/22.  
Начальная цена продажи согласно плану приватизации: 12 567 295 (двенадцать миллионов пятьсот шестьдесят семь тысяч девятьсот пять) рублей.  
Сумма задатка - 2 513 459 (два миллиона пятьсот тринадцать тысяч четыреста пятьдесят девять) рублей - 20% от начальной цены продажи.  
Наличие обременений имущества, предназначенного к приватизации (продаже): договор аренды от 06.07.2006 г. № 671 на период с 01.07.2006 г. по 30.06.2016 г.

### ЛОТ № 6

**Характеристика объекта:**  
Наименование: нежилые помещения подвала 5 - этажного жилого дома общей площадью 135,4 кв.м, в том числе: помещение I №№ по плану 1, 2а, 2а, 3-7, 8а, 9-12 площадью 128,6 кв.м и холловая пристройка литер а площадью 6,8 кв.м.  
Месторасположение: Московская область, г. Люберецы, ул. Кирова, дом 63.  
Продажа проводится на основании решений Совета депутатов муниципального образования Люберецкий муниципальный район Московской области от 07.06.2006 г. № 72/11 и от 18.04.2007 г. № 198/22.  
Начальная цена продажи согласно плану приватизации: 3 013 408 (три миллиона тринадцать тысяч четыреста восемь) рублей.  
Сумма задатка - 602 682 (шестьсот две тысячи шестьсот восемьдесят два) рубль - 20% от начальной цены продажи.  
Наличие обременений имущества, предназначенного к приватизации (продаже): договор аренды от 23.04.2007 г. № 824 на период с 01.04.2007 г. по 31.03.2017 г.

## 2. УСЛОВИЯ И СРОКИ ПЛАТЕЖА, НЕОБХОДИМЫЕ РЕКВИЗИТЫ СЧЕТОВ

Претендент обязан заключить договор о задатке в порядке, предусмотренном законодательством РФ. Претендент, подавший заявку, допускается к участию в аукционе только при условии поступления задатка на указанный счет. Документом, подтверждающим поступление задатка на счет продавца, является выписка со счета Продавца.

Задатки для участия в аукционе вносятся претендентами в срок по 27 июля 2007 года включительно на текущий счет администрации муниципального образования Люберецкий муниципальный район Московской области 4030281050744001006, ИНН 5027036758, КПП 502701001, ОКПО 04034252, ОКОНХ 97510, кор. счет 301018105000000000744, БИК 044660744 в Люберецком филиале "Мастер-Банк" (ОАО).

Единственным средством платежа являются денежные средства.

## 3. ФОРМА ПРОВЕДЕНИЯ АУКЦИОНА

- по составу участников - открытые торги;  
- по форме проведения - закрытая форма подачи предложений о цене (предложения о цене муниципального имущества подаются участниками аукциона в запечатанных конвертах в день подведения итогов аукциона).

## 4. ПОРЯДОК, МЕСТО, ДАТЫ НАЧАЛА И ОКОНЧАНИЯ ПОДАЧИ ЗАЯВОК

Подать заявку, ознакомиться с правилами проведения аукциона и дополнительной информацией можно с момента опубликования настоящего сообщения по 27 июля 2007 года включительно, по рабочим дням с 10 часов 00 минут до 17 часов 00 минут по адресу:  
г. Люберецы, Октябрьский проспект, д.190, ком. 336.  
Заявки с прилагаемыми к ним документами представляются Продавцу лично претендентом или его полномочным представителем.

## 5. ПЕРЕЧЕНЬ ДОКУМЕНТОВ, ПРЕДСТАВЛЯЕМЫХ ПРЕТЕНДЕНТАМИ, И ТРЕБОВАНИЯ К ИХ ОФОРМЛЕНИЮ

- заявка на участие в аукционе по установленной форме;  
- платежное поручение с отметкой банка об исполнении, подтверждающее внесение претендентом установленной суммы задатка на счет обеспечения приобретаемого на аукционе имущества;  
- Физические лица предъявляют документ, удостоверяющий личность.  
- Юридические лица дополнительно представляют следующие документы:  
- нотариально заверенные копии учредительных документов;  
- письменное решение соответствующего органа управления претендента, разрешающее приобретение имущества, если это необходимо в соответствии с учредительными документами претендента и законодательством страны, в которой зарегистрирован претендент;  
- документы, подтверждающие наличие или отсутствие в уставном капитале претендента доли РФ, субъектов РФ, муниципальных образований;  
- балансовые отчеты за последние 3 года деятельности (в случаях, когда юридическое лицо существует менее 3 лет - за время его существования);  
- справку налоговой инспекции, подтверждающую отсутствие у претендента просроченной задолженности по налоговым платежам в бюджеты всех уровней по состоянию на последний квартал;  
- предложения по цене (представляются участником в запечатанном виде);  
- подписанная претендентом опись представленных документов (2 экземпляра).

Кроме того, для иностранных участников:  
- выписка из торгового реестра страны происхождения или иное эквивалентное доказательство юридического статуса. Представленные иностранным инвестором документы должны быть легализованы на территории Российской Федерации и иметь заверенный перевод на русский язык.

## 6. УСЛОВИЯ ПРОВЕДЕНИЯ АУКЦИОНА

Заявки и документы претендентов рассматриваются комиссией в день подведения итогов аукциона с 11 часов 00 минут.  
Претендент приобретает статус участника аукциона с момента оформления продавцом протокола о приеме заявок и признании претендентов участниками аукциона.  
Претенденты, признанные Продавцом участниками аукциона, а также претенденты, не допущенные к участию в аукционе, уведомляются об этом в письменной форме.  
Претендент не допускается к участию в аукционе по следующим основаниям:  
- непредставление документов, не подтверждающих право претендента быть покупателем в соответствии с законодательством Российской Федерации;  
- представлены не все документы в соответствии с перечнем, указанным в информационном сообщении;  
- заявка подана лицом, не уполномоченным претендентом на осуществление таких действий;  
- не подтверждено поступление в установленный срок задатка на счет, указанный в информационном сообщении.

## Рассмотрение предложений по цене и определение победителей аукциона:

ЛОТ № 1 - с 11 часов 30 минут;  
ЛОТ № 2 - с 11 часов 45 минут;  
ЛОТ № 3 - с 12 часов 00 минут;  
ЛОТ № 4 - с 12 часов 15 минут;  
ЛОТ № 5 - с 12 часов 30 минут;  
ЛОТ № 6 - с 12 часов 45 минут;

Победитель будет определен комиссией по итогам рассмотрения поданных заявок.  
Главным критерием определения победителя будет максимальная предложенная цена за имущество. При равенстве двух и более предложений о цене муниципального имущества на аукционе, победителем признается участник, чья заявка была подана раньше других заявок.  
Предложения, содержащие цену ниже начальной цены продажи, Продавцом не рассматриваются.  
Аукцион, в котором принял участие только один участник, признается несостоявшимся.

Уведомление о признании участника аукциона победителем и протокол об итогах аукциона выдаются победителю или его полномочному представителю под расписку либо выносятся ему по почте (заказным письмом) в течение 5-ти дней с даты подведения итогов аукциона.  
Суммы задатков возвращаются участникам аукциона, за исключением победителя, в течение пяти дней, с даты подведения итогов аукциона.  
Победитель аукциона обязан заключить договор купли-продажи с продавцом в течение пяти дней с даты подведения итогов аукциона.

При уклонении (отказе) победителя аукциона от заключения в установленный срок договора купли-продажи задаток ему не возвращается, а победитель утрачивает право на заключение указанного договора купли-продажи.  
Право собственности на приватизируемое недвижимое имущество переходит к покупателю со дня государственной регистрации перехода права собственности на такое имущество. Основанием государственной регистрации такого имущества является договор купли-продажи недвижимого имущества, а также акт приема-передачи имущества. Расходы на оплату услуг регистратора возлагаются на покупателя.

Контактный телефон: 503-42-18.

## ГЛАВА МУНИЦИПАЛЬНОГО ОБРАЗОВАНИЯ ЛЮБЕРЕЦКИЙ МУНИЦИПАЛЬНЫЙ РАЙОН МОСКОВСКОЙ ОБЛАСТИ

г. Люберецы **ПОСТАНОВЛЕНИЕ** 20.06.2007 № 1173-ПГ

## Об утверждении Положения об общественных помощниках Главы Люберецкого муниципального района и заместителей

В целях обеспечения деятельности и создания условий для максимальной реализации исключительно распорядительных полномочий, возложенных на администрацию Люберецкого муниципального района в соответствии со ст.17 Федерального закона от 06.10.2003 № 131-ФЗ «Об общих принципах организации местного самоуправления в Российской Федерации», гл.3 Устава муниципального образования Люберецкий муниципальный район Московской области, а также для повышения эффективности взаимодействия с населением, входящими в состав Люберецкого муниципального района, совершенствования форм и методов работы с населением:  
1. Утвердить Положение об общественных помощниках Главы Люберецкого муниципального района и заместителей Главы администрации Люберецкого муниципального района (прилагается).  
2. Утвердить образец удостоверения общественного помощника (прилагается).  
3. Опубликовать настоящее Постановление в средствах массовой информации.  
4. Контроль за исполнением настоящего Постановления возложить на заместителя Главы администрации - начальника управления делами В.В. Аборина.

**В.П.РУЖИЦКИЙ**

Приложение к Постановлению Главы района от 20.06.2007 № 1173-ПГ

## Положение об общественных помощниках Главы Люберецкого муниципального района и заместителей Главы администрации Люберецкого муниципального района

**1. Общие положения.**  
1.1. Институт общественных помощников Главы Люберецкого муниципального района (далее - Главы района) и заместителей Главы администрации Люберецкого муниципального района (далее - заместителей Главы администрации) создается с целью оказания содействия Главе района и заместителям Главы администрации в осуществлении их полномочий на территории Люберецкого муниципального района.

1.2. Общественным помощником может быть гражданин Российской Федерации, достигший возраста 18 лет, не привлекавшийся к уголовной ответственности, годный по состоянию здоровья житель Люберецкого муниципального района, имеющий высшее образование и обладающий общественным авторитетом, необходимыми знаниями и опытом и не являющийся государственным или муниципальным служащим, а также имеющий активную гражданскую позицию.  
1.3. Количественный состав общественных помощников определяется следующим образом:  
- Глава района самостоятельно определяет число общественных помощников.  
- Заместители Главы администрации может иметь до десяти общественных помощников.

1.4. Общественный помощник осуществляет свою деятельность на безвозмездной основе на принципах законности, гуманности, уважения прав человека, гласности, делового сотрудничества со структурными подразделениями администрации Люберецкого муниципального района (далее - Администрацией) и организациями, расположенными на закрепленной территории Люберецкого муниципального района. Общественный помощник не является муниципальным служащим.  
1.5. В своей деятельности общественный помощник руководствуется Конституцией Российской Федерации, действующим законодательством Российской Федерации, Уставом Люберецкого муниципального района, иными нормативными правовыми актами Люберецкого муниципального района, настоящим Положением.

1.6. Общественный помощник приобретает свой статус на срок до одного года на основании распоряжения Главы района по представлению заместителя Главы администрации и предьявлению в отдел кадров Администрации следующих документов:

- Личное заявление;
  - Анкета установленного образца;
  - Паспорт;
  - Диплом об образовании;
  - 2 фотографии установленного образца;
  - Медицинская справка по форме №086.
- 1.7. Учет общественных помощников осуществляется отделом кадров Администрации.  
1.8. Общественный помощник выдвигает удостоверение установленного образца сроком действия до одного года, дающее право беспрепятственно входить в здание Администрации, а также посещать общественно-массовые мероприятия.  
1.9. Общественный помощник утрачивает свой статус:  
- в связи с истечением срока действия статуса;  
- в случае прекращения полномочий Главы района;  
- в случае освобождения от должности соответствующего заместителя Главы администрации;  
- по представлению заместителя Главы администрации;  
- при ненадлежащем исполнении обязанностей, возложенных на него настоящим Положением;  
- в случае злоупотребления правами, предоставленными настоящим Положением.  
1.10. В связи с прекращением полномочий общественного помощника его удостоверение подлежит возврату в отдел кадров Администрации.

**2. Задачи общественного помощника.**  
2.1. Общественный помощник призван обеспечивать информационную поддержку деятельности Главы района и заместителей Главы администрации на закрепленной территории в пределах своих полномочий и оказывать своему руководителю практическую помощь в выполнении соответствующих задач.

2.2. Основными задачами общественного помощника являются:  
2.2.1. выявление проблем жителей Люберецкого муниципального района, возникающих на закрепленной территории и анализ их причин;  
2.2.2. внесение предложений по решению выявленных проблем и участие в их решении;  
2.2.3. подготовка аналитических записок, обобщающих материалы в соответствии с поручением своего руководителя;

2.2.4. организация личного приема граждан-заместителями Главы администрации на закрепленной территории.  
**3. Обязанности и права общественного помощника.**

3.1. Общественный помощник в соответствии с поручениями Главы района или заместителя Главы администрации:  
3.1.1. оперативно доводит до сведения своего руководителя выявленные проблемы;  
3.1.2. присутствует на совещаниях и иных мероприятиях, проводимых заместителем Главы администрации по выявленным проблемам;  
3.1.3. участвует в проведении приема граждан заместителем Главы администрации на закрепленной территории;  
3.2. Общественный помощник при осуществлении своих полномочий в соответствии с письменным поручением своего руководителя вправе:  
3.2.1. запрашивать и получать необходимую информацию от структурных подразделений Администрации;  
3.2.2. использовать материально-техническую базу Администрации (ПК, копировально-множительную технику, средства связи);  
3.2.3. принимать от граждан, проживающих на закрепленной территории письменные обращения, адресованные своему руководителю;  
3.2.4. по поручению своего руководителя взаимодействовать с организациями, расположенными на закрепленной территории.  
3.3. Общественный помощник при осуществлении своих полномочий не вправе:  
3.3.1. создавать помехи работникам Администрации при осуществлении ими своих должностных обязанностей;  
3.3.2. получать от физических и юридических лиц вознаграждений (подарки, денежные вознаграждения, ссуды, услуги, оплату развлечений, отдыха, транспортных расходов и др.), связанные с исполнением обязанностей общественного помощника;  
3.3.3. использовать статус общественного помощника в личных целях.  
3.4. Общественный помощник обязан:  
3.4.1. ежеквартально к 10 числу каждого месяца, следующего за истекшим кварталом, готовить письменную информацию о состоянии дел на закрепленной территории;  
3.4.2. не разглашать информацию, полученную в процессе выполнения поручений своего руководителя;  
3.4.3. при осуществлении своих полномочий действовать в интересах жителей Люберецкого муниципального района.

4. **Организация деятельности общественного помощника.**  
4.1. Координация деятельности общественных помощников осуществляет соответствующий заместитель Главы администрации.  
4.2. Глава района и заместители Главы администрации проводят рабочие совещания со своими помощниками по мере необходимости.  
4.3. Заместители Главы администрации вправе ходатайствовать перед Главой района о поощрении лучших общественных помощников.  
5. **Ответственность.**  
5.1. Общественный помощник несет ответственность за:  
5.1.1. достоверность предоставленной информации;  
5.1.2. качество и своевременность выполнения обязанностей, возложенных на него настоящим Положением;  
5.1.3. ущерб, причиненный Администрации в результате неправомерных действий.

## Образец удостоверения

Приложение к Постановлению Главы района

общественного помощника Главы Люберецкого муниципального района и заместителей Главы администрации Люберецкого муниципального района

АДМИНИСТРАЦИЯ МУНИЦИПАЛЬНОГО ОБРАЗОВАНИЯ ЛЮБЕРЕЦКИЙ МУНИЦИПАЛЬНЫЙ РАЙОН МОСКОВСКОЙ ОБЛАСТИ	УДОСТОВЕРЕНИЕ № ОБЩЕСТВЕННЫЙ ПОМОЩНИК Заместителя Главы администрации ПЕТРОВА И.В.
Удостоверение действительно по « » г.	Глава Люберецкого муниципального района В. П. Ружицкий

## ГЛАВА МУНИЦИПАЛЬНОГО ОБРАЗОВАНИЯ ЛЮБЕРЕЦКИЙ МУНИЦИПАЛЬНЫЙ РАЙОН МОСКОВСКОЙ ОБЛАСТИ

Об утверждении Положения об общественных помощниках Главы Люберецкого муниципального района и заместителей Главы администрации Люберецкого муниципального района **ПОСТАНОВЛЕНИЕ**

г. Люберецы 28.06.2007 № 1321-ПГ

## О проведении публичных слушаний по изменению вида разрешенного использования земельного участка с местоположением: Московская область, г. Люберецы, Городок «Б»

- в соответствии со ст. 39 Градостроительного кодекса Российской Федерации, п.3 ч.1 ст. 4 Федерального закона от 29.12.2004 № 191-ФЗ «О введении в действие Градостроительного кодекса Российской Федерации», ст. 28 Федерального закона от 06.10.2003 № 131-ФЗ «Об общих принципах организации местного самоуправления в Российской Федерации», ст. 23 Устава муниципального образования Люберецкий муниципальный район Московской области, Положением о порядке организации и проведения публичных слушаний в муниципальном образовании Люберецкий район Московской области, утвержденным решением Совета депутатов от 21.12.2005 № 8/3, на основании обращения ООО «Промис-4» № 3291/3-14, постановляю:

1. Назначить на 23.07.2007 в 15.00 проведение публичных слушаний по вопросу изменения вида разрешенного использования земельного участка, отнесенного к категории земель «земли населенных пунктов», площадью 2500 кв.м., с кадастровым номером 50:02:0010211:0019, с местоположением: Московская область, г. Люберецы, Городок «Б» с установлением вида разрешенного использования «под рынок» на испрашиваемый вид разрешенного использования «под торговый комплекс» для Общества с ограниченной ответственностью «Промис-4».
2. Публичные слушания провести в здании Администрации Люберецкого муниципального района по адресу: Московская область, г. Люберецы, Октябрьский проспект, д. 190.
3. Назначить председательствующим на публичных слушаниях - заместителя начальника отдела землепользования и землеустройства Администрации и землеустройства Кабанова А.Б., секретарем - ведущего специалиста отдела землепользования и землеустройства Камышева О.В.
4. Председательствующему обеспечить:
  - подготовку и проведение публичных слушаний;
  - составление списка выступающих на публичных слушаниях;
  - обобщение поступивших письменных обращений (предложений, замечаний);
  - обеспечить в срок до 03.07.2007 опубликование настоящего Постановления в средствах массовой информации.
5. Установить, что письменные обращения (предложения, замечания) жителей Люберецкого муниципального района Московской области, а также уведомления от лиц, желающих принять участие в публичных слушаниях принимаются в срок до 16.07.2007 по адресу: Московская область, г. Люберецы, Октябрьский проспект, д. 190, кабинет 101.
6. ООО «Промис-4» оказать содействие в проведении публичных слушаний.
7. Контроль за исполнением настоящего Постановления возложить на заместителя Главы администрации Мухайлова В.И.

Глава района **В.П.РУЖИЦКИЙ**

## ГЛАВА МУНИЦИПАЛЬНОГО ОБРАЗОВАНИЯ ЛЮБЕРЕЦКИЙ МУНИЦИПАЛЬНЫЙ РАЙОН МОСКОВСКОЙ ОБЛАСТИ

г. Люберецы **ПОСТАНОВЛЕНИЕ** 27.06.2007 № 1310-ПГ

## Об изменении вида разрешенного использования земельного участка с местоположением: Московская область, г. Люберецы, ул. Котельническая, д. 24 А, арендуемого ЗАО «Торговый дом Шатер-Инвест»

В соответствии с п.3 ст.4 Федерального закона «О введении в действие Градостроительного кодекса Российской Федерации», ст.ст. 28, 36 Федерального закона от 06.10.2003 № 131-ФЗ «Об общих принципах организации местного самоуправления в Российской Федерации», Уставом муниципального образования Люберецкий муниципальный район Московской области, Положением о порядке организации и проведения публичных слушаний в муниципальном образовании Люберецкий район Московской области, утвержденным решением Совета депутатов от 21.12.2005 № 8/3, Постановлениями Главы муниципального образования Люберецкий муниципальный район Московской области от 20.04.2007 № 652-ПГ и от 06.06.2007 № 1076-ПГ, рассмотрев материалы публичных слушаний по изменению вида разрешенного использования земельного участка, состоявшихся 14.05.2007, постановляю:  
Утвердить заключение о результатах публичных слушаний по изменению вида разрешенного использования земельного участка площадью 3892 кв.м с кадастровым номером 50:02:0010304:0034, с местоположением: Московская область, г. Люберецы, ул. Котельническая, д. 24А, арендуемого ЗАО «Торговый дом Шатер-Инвест» (прилагается).



2. Изменить вид разрешенного использования земельного участка площадью 23000 кв. м. с кадастровым номером 50:226001 03 10:0025, отнесенного к категории земель «земли населенных пунктов» с местоположением: Московская область, г. Люберцы, ул. Котельническая, д. 24А, для ЗАО «Торговый дом Шатер-Инвест», с разрешенного использования «проектирование и строительство торгового-складского комплекса и административного здания» на использование «размещение комплекса по продаже и сервисному обслуживанию грузового автотранспорта».

3. Управлению землепользования и землеустройства (Соболев А.М.).
3.1. в установленном порядке оформить соглашение и договоры аренды от 19.10.2006 № 115/06 земельного участка ЗАО «Торговый дом Шатер-Инвест», указанного в п.1 настоящего Постановления;
3.2. опубликовать настоящее Постановление в газете «Люберецкая панорама».

4. Обязать ЗАО «Торговый дом Шатер-Инвест» внести необходимые изменения в землеустроительную документацию и в документы о государственной регистрации прав собственности и прав аренды на земельные участки, указанные в п.2 настоящего Постановления, в соответствии с действующим законодательством.
5. Контроль за исполнением настоящего Постановления возложить на заместителя Главы администрации Михайлова В.И.

Глава района В.П. РУЖИЦКИЙ
УТВЕРЖДЕНО Постановлением Главы муниципального образования Люберецкий муниципальный район от 27.06.2007 № 1310 - ПГ

ЗАКЛЮЧЕНИЕ
о результатах публичных слушаний по изменению вида разрешенного использования земельного участка с местоположением: Московская область, г. Люберцы, ул. Котельническая, д. 24 А, арендуемого ЗАО «Торговый дом Шатер-Инвест»

Публичные слушания проведены 14 мая 2007 г. по адресу: г. Люберцы, Октябрьский проспект, д. 190, кабинет 228.
Публичные слушания подготовлены и проведены в соответствии с Положением о порядке организации и проведения публичных слушаний муниципальным образованием Люберецкий район Московской области, утвержденным решением Совета депутатов от 21.12.2005 № 8/3, на основании Постановления Главы муниципального образования Люберецкий муниципальный район Московской области от 20.04.2007 №652-ПГ «О проведении публичных слушаний по изменению вида разрешенного использования земельного участка с местоположением: Московская область, г. Люберцы, ул. Котельническая, д. 24А».
Публичные слушания открыл председательствующий - заместитель начальника отдела землеустройства Управления землепользования и землеустройства А.Б. Кабанов.
В публичных слушаниях приняло участие 9 человек, в том числе жители района, представители организаций, сотрудники администрации района.
С докладом об изменении вида разрешенного использования земельного участка, арендуемого ЗАО «Торговый дом Шатер-Инвест», с местоположением: Московская область, г. Люберцы, ул. Котельническая, д. 24 А выступил начальник юридического департамента ЗАО «Торговый дом Шатер-Инвест» М.Е. Бианкин.
На вопросы участников слушаний ответили начальник юридического департамента ЗАО «Торговый дом Шатер-Инвест» М.Е. Бианкин.
В ходе слушаний участниками были высказаны предложения: оборудовать автостоянку перед зданием магазина, организовать рабочие места для жителей Люберецкого района, провести благоустройство территории, не допускать загрязнения территории отходами от реализуемой продукции.
Возражений со стороны участников слушаний по изменению вида разрешенного использования земельного участка, арендуемого ЗАО «Торговый дом Шатер-Инвест» с местоположением: Московская область, г. Люберцы, ул. Котельническая, д. 24А, не поступило.
На основании изложенного предлагается:
1. Признать публичные слушания по изменению вида разрешенного использования земельного участка для ЗАО «Торговый дом Шатер-Инвест» с местоположением: Московская область, Люберецкий район, г. Люберцы, ул. Котельническая, д. 24А с кадастровым номером 50:22.001 03 04:0034, площадью 23000 кв. м. с/под здание нежилого назначения / с/подвалом на «под оружейный магазин оптово-розничной торговли» состоявшимся.
2. Опубликовать настоящее заключение в газете «Люберецкая панорама».

Председатель А.Б. Кабанов
Секретарь Е.Л. Соподенникова

СОГЛАСОВАНО:
Заместитель Главы администрации В.И. МИХАЙЛОВ

ГЛАВА МУНИЦИПАЛЬНОГО ОБРАЗОВАНИЯ ЛЮБЕРЕЦКИЙ МУНИЦИПАЛЬНЫЙ РАЙОН МОСКОВСКОЙ ОБЛАСТИ
ПОСТАНОВЛЕНИЕ
29.06.2007 № 1334 - ПГ

Об ограничении розничной продажи алкогольной и спиртосодержащей продукции на территории муниципального образования Люберецкий муниципальный район Московской области в дни проведения районных мероприятий

В целях обеспечения безопасности, поддержания общественного порядка, предотвращения чрезвычайных ситуаций и в во исполнение Федерального закона от 22.11.1995 № 171-ФЗ «О государственном регулировании производства и оборота этилового спирта и алкогольной продукции, Федерального закона от 06.10.2003 № 131-ФЗ «Об общих принципах организации местного самоуправления в Российской Федерации», Федерального закона от 07.03.2005 № 11-ФЗ «Об ограничении розничной продажи и потребления (распития) пива и напитков, изготовляемых на его основе», в соответствии с Отказом муниципального образования Люберецкий муниципальный район Московской области в дни проведения районных мероприятий постановление:
1. Рекомендовать руководителям предприятий розничной торговли и услуг муниципального образования Люберецкий муниципальный район Московской области не осуществлять розничную продажу алкогольной и спиртосодержащей продукции, пива и иных напитков в стеклянной и жестяной таре в дни проведения районных мероприятий с 9:00 до 23:00.
2. Рекомендовать начальнику Люберецкого УВД (Ригель В.Г.) принять меры по недопущению розничной продажи алкогольной и спиртосодержащей продукции, пива и иных напитков в стеклянной и жестяной таре на предприятиях розничной торговли и услуг муниципального образования Люберецкий муниципальный район Московской области в дни проведения районных мероприятий.
3. Опубликовать настоящее Постановление в средствах массовой информации.
4. Контроль за исполнением настоящего Постановления возложить на заместителя Главы администрации Михайлова В.И.

Глава района В.П. РУЖИЦКИЙ
ГЛАВА МУНИЦИПАЛЬНОГО ОБРАЗОВАНИЯ ЛЮБЕРЕЦКИЙ МУНИЦИПАЛЬНЫЙ РАЙОН МОСКОВСКОЙ ОБЛАСТИ
ПОСТАНОВЛЕНИЕ
29.06.2007 № 1333 - ПГ

О проведении конкурса по выбору инвестора-застройщика для реализации Комплексной программы социально-экономического развития Люберецкого муниципального района Московской области на 2007-2011гг. в части реконструкции объектов теплоснабжения, расположенных по адресам: Московская область, город Люберцы, Октябрьский проспект, 189/1 (Котельная); улица Юбилейная, 16а (ЦТП №2); улица Московская, 16 (ЦТП №4); улица Смирновская, 15 (ЦТП №9)

В соответствии с Гражданским кодексом Российской Федерации, Федеральным законом от 06.10.2006 № 131-ФЗ «Об общих принципах организации местного самоуправления в Российской Федерации», Уставом муниципального образования Люберецкий муниципальный район Московской области, для реализации Комплексной программы социально-экономического развития Люберецкого муниципального района на 2007-2011гг., утвержденной Решением Совета депутатов муниципального образования Люберецкий муниципальный район Московской области от 06.06.2007 № 213/24 «Об утверждении Комплексной программы социально-экономического развития Люберецкого муниципального района на 2007-2011гг.» в части реконструкции объектов теплоснабжения, расположенных по адресам: Московская область, город Люберцы, Октябрьский проспект, 189/1 (Котельная); улица Юбилейная, 16а (ЦТП №2); улица Московская, 16 (ЦТП №4); улица Смирновская, 15 (ЦТП №9); в целях обеспечения эффективного производства и передачи тепловой энергии, создания благоприятных условий для привлечения инвестиций в развитие объектов теплоснабжения района, постановляю:
1. Провести конкурс по выбору инвестора-застройщика для реализации Комплексной программы социально-экономического развития Люберецкого муниципального района Московской области на 2007-2011гг. в части реконструкции объектов теплоснабжения, расположенных по адресам:
- Московская область, город Люберцы, Октябрьский проспект, 189/1 (Котельная);
- Московская область, город Люберцы, улица Юбилейная, 16а (ЦТП №2);
- Московская область, город Люберцы, улица Московская, 16 (ЦТП №4);
- Московская область, город Люберцы, улица Смирновская, 15 (ЦТП №9);
путем сноса указанных в настоящем пункте морально устаревших и не обеспечивающих потребности района котельной и центральных тепловых пунктов и строительства на их месте новых объектов теплоснабжения, размещаемых в подвальных и цокольных этажах застраиваемых объектов капитального строительства нежилого назначения.
2. Определить следующие основные условия проведения конкурса:
- полное финансирование всего объема работ по строительству ЦТП и объектов капитального строительства нежилого назначения за счет победителя конкурса с последующей передачей вновь построенных ЦТП и помещений, отведенных под размещение ЦТП во вновь построенных объектах капитального строительства нежилого назначения в муниципальную собственность;
- обеспечение на период проведения работ бесперебойного теплоснабжения всех потребителей, присоединенных к реконструируемым объектам;
3. Определить следующие критерии для выбора победителя конкурса:
- наилучший способ обеспечения бесперебойного теплоснабжения всех потребителей, присоединенных к реконструируемым объектам на период проведения работ;
- возможность получения разрешения на дополнительную тепловую мощность для нужд района силами и за счет победителя конкурса;
- максимальное соответствие предложений по возведению объектов теплоснабжения, размещаемых в подвальных и цокольных этажах застраиваемых объектов капитального строительства нежилого назначения, изложенных участниками конкурса, рациональному использованию земельных участков, нуждам района, облику города Люберцы;
- дополнительно принятые на себя участником конкурса обязательства в частности, по строительству инженерных сетей с последующей передачей их в муниципальную собственность;
- сроки реализации инвестиционного проекта.
3. Образовать Комиссию по подготовке и проведению конкурса, утвердить ее состав (прилагается).
4. Конкурсной комиссией:
4.1. В срок до 04.07.2007 разработать и утвердить извещение о проведении конкурса и проект инвестиционного контракта, заключаемого по его итогам.
4.2. В срок до 04.07.2007 обеспечить публикацию извещения о проведении конкурса в средствах массовой информации и на официальном сайте администрации муниципального образования Люберецкий муниципальный район Московской области в сети «Интернет».
4.3. До 01.08.2007 принять заявки участников конкурса.
4.4. 03.08.2007 рассмотреть поступившие предложения, определить лучшее и признать его автором победителем конкурса.
5. Установить, что предложения от участников конкурса принимаются до 01.08.2007 по адресу: Московская область, город Люберцы, Октябрьский проспект, дом 190, каб. 327 (канцелярия).
6. В течение 5 дней с момента определения результатов конкурса заключить с победителем конкурса инвестиционный контракт.
7. В срок до 04.07.2007 Управлению архитектуры и градостроительства (Музрак Б.И.) совместно с Управлением строительства (Алешин А.П.), Муниципальным унитарным предприятием «Стандарт» (Макаров В.Ю.), Муниципальным унитарным предприятием «Люберецкие инженерные коммуникации» (Багатурян Т.В.) подготовить и представить конкурсной комиссии предварительные градостроительные пробы и градостроительные заключения по размещению объектов капитального строительства нежилого назначения на указанных в пункте 1 настоящего Постановления земельных участках и предложения о возможных параметрах этих объектов, схемы инженерного обеспечения, акты разрешенного использования участков территории градостроительных объектов для осуществления строительства.
8. Опубликовать настоящее Постановление в средствах массовой информации и на официальном сайте администрации муниципального образования Люберецкий муниципальный район Московской области в сети «Интернет».
9. Контроль за исполнением настоящего Постановления возложить на заместителя Главы администрации Маслова А.Н.

Глава района В.П. РУЖИЦКИЙ
Утвержден Постановлением Главы муниципального образования Люберецкий муниципальный район Московской области от 29.06.2007 № 1333 - ПГ

Состав комиссии по подготовке и проведению конкурса

- Председатель: Маслов Александр Николаевич - заместитель Главы администрации
Заместитель председателя: Михайлов Владимир Иванович - заместитель Главы администрации
Члены комиссии: Забуркина Нина Александровна - заместитель Главы администрации
Тарханов Максим Викторович - заместитель Главы администрации
Кобзев Николай Степанович - заместитель Главы администрации
Кулик Владимир Иванович - заместитель Главы администрации городского поселения Люберцы (по согласованию)
Ушаров Боджан Иванович - главный архитектор района - начальник Управления архитектуры и градостроительства
Соболев Алексей Михайлович - начальник Управления землепользования и землеустройства
Цирулева Тамара Николаевна - начальник Управления муниципального имущества
Корниевский Борислав Казимирович - заместитель начальника Управления ЖКХ
Багатурян Тенгиз Вахтангович - директор Муниципального унитарного предприятия «Люберецкие инженерные коммуникации»
Кунцов Ринат Митгазович - директор Муниципального унитарного предприятия «Люберецкая теплосеть»
Секретарь комиссии: Фролова Людмила Михайловна - начальник отдела капитального ремонта

ИЗВЕЩЕНИЕ
о развитии открытого конкурса по выбору инвестора-застройщика для реализации Комплексной программы социально-экономического развития Люберецкого муниципального района Московской области на 2007-2011гг. в части реконструкции объектов теплоснабжения, расположенных по адресам: Московская область, город Люберцы, Октябрьский проспект, 189/1 (Котельная); улица Юбилейная, 16а (ЦТП №2); улица Московская, 16 (ЦТП №4); улица Смирновская, 15 (ЦТП №9)

1. Организатор конкурса: Администрация муниципального образования Люберецкий муниципальный район Московской области.
Место нахождения и почтовый адрес: 140000, Московская область, город Люберцы, Октябрьский проспект, дом 190.
Адрес электронной почты: admin@lubreg.ru.
Номер контактного телефона - (495) 503-40-72 (канцелярия), (факс) - (495) 503-15-22.
2. Адрес официального интернет-сайта, на котором размещено извещение о проведении конкурса, содержащее проект инвестиционного контракта www.lubreg.ru.
3. Место проведения конкурса: Московская область, город Люберцы, Октябрьский проспект, дом 190, кабинет № 228.
4. Дата и время проведения конкурса: 3 августа 2007 года в 10.00 часов по московскому времени.
5. Адрес места приема заявок на участие в конкурсе: Московская область, город Люберцы, Октябрьский проспект, дом 190, кабинет № 327 (канцелярия), тел. (495) 503-40-72.
6. Форма конкурса: открытый конкурс.
7. Предмет конкурса: выбор инвестора - застройщика для реализации Комплексной программы социально-экономического развития Люберецкого муниципального района Московской области на 2007-2011гг. в части реконструкции объектов теплоснабжения, расположенных по адресам:
- Московская область, город Люберцы, Октябрьский проспект, 189/1 (Котельная);
- Московская область, город Люберцы, улица Юбилейная, 16а (ЦТП №2);
- Московская область, город Люберцы, улица Московская, 16 (ЦТП №4);
- Московская область, город Люберцы, улица Смирновская, 15 (ЦТП №9)
путем сноса указанных в настоящем пункте морально устаревших и не обеспечивающих потребности района котельной и центральных тепловых пунктов и строительства на их месте новых объектов теплоснабжения, размещаемых в подвальных и цокольных этажах вновь возводимых объектов капитального строительства нежилого назначения (далее Объекты).
8. Условия конкурса: объекты капитального строительства, нежилого назначения, возводимые на месте сносимых ЦТП и котельной, их назначение, технические характеристики, архитектурные решения, должны быть разработаны и предложены инвестором.
Инвестор за счет собственных и (или) привлеченных средств обеспечивает:
1. Проектирование и строительство Объектов;
2. Приобретение и монтаж специализированного оборудования, предназначенного для функционирования ЦТП, по согласованию с МУП «Люберецкая теплосеть».
3. Полное финансирование всего объема работ по строительству ЦТП и объектов капитального строительства нежилого назначения за счет победителя конкурса с последующей передачей вновь построенных ЦТП и помещений, отведенных под размещение ЦТП во вновь построенных объектах капитального строительства нежилого назначения в муниципальную собственность, в т.ч.:
3.1. Компенсацию расходов на проведение работ по формированию земельных участков, на которых расположены реконструируемые объекты;
3.2. Оплату за технологическое присоединение Объектов к распределенным энергетическим сетям;
3.3. Оплату за увеличение дополнительной мощности для нужд района в случае получения разрешения на увеличение дополнительной мощности.
5. Бесперебойное теплоснабжение всех потребителей, присоединенных к реконструируемым объектам на весь период проведения работ.
Объект 1 включает вновь построенные объекты капитального строительства нежилого назначения и ЦТП, размещаемый в подвальном или цокольном помещении офисного центра по адресу: Московская область, город Люберцы, Октябрьский проспект, 189/1.
Площадь земельного участка примерно 0,12 га.
Ориентировочные технические параметры объекта капитального строительства нежилого назначения: общая площадь - 1500 кв.м. Этажность - 2-3 этажа.

Ориентировочные технические параметры вновь возводимого ЦТП:
присоединенная нагрузка - 2,592 Гкал/час;
расчетный температурный график:
- на отопление - 95/70
- на вентиляцию - 130/70
- на ГВС - 55
- теплоноситель от ТЭЦ-22 - 150/70
давление в подающем трубопроводе - 7 кгс/см2
давление в обратном трубопроводе - 4 кгс/см2
Срок ввода Объекта 1 в эксплуатацию: 2010 год.
Ориентировочный объем затрат инвестора по строительству ЦТП Объекта 1 составляет 15000000 рублей (Пятнадцать миллионов рублей).

Объект 2 включает вновь построенные объекты капитального строительства нежилого назначения и ЦТП, размещаемый в подвальном или цокольном помещении офисного центра по адресу: Московская область, город Люберцы, улица Юбилейная, 16а.
Площадь земельного участка примерно 0,1 га.
Ориентировочные технические параметры объекта капитального строительства нежилого назначения: общая площадь - 1500 кв.м. Этажность - 2-3 этажа.
Ориентировочные технические параметры вновь возводимого ЦТП:
присоединенная нагрузка - 4,43 Гкал/час;
расчетный температурный график:
- на отопление - 95/70
- на вентиляцию - 130/70
- на ГВС - 55
- теплоноситель от ТЭЦ-22 - 150/70
давление в подающем трубопроводе - 7 кгс/см2
давление в обратном трубопроводе - 4 кгс/см2
Срок ввода Объекта 2 в эксплуатацию: 2010 год.
Ориентировочный объем затрат инвестора по строительству ЦТП Объекта 2 составляет 12000000 рублей (двенадцать миллионов рублей).

Объект 3 включает вновь построенные объекты капитального строительства нежилого назначения и ЦТП, размещаемый в подвальном или цокольном помещении офисного центра по адресу: Московская область, город Люберцы, улица Московская, 16.
Площадь земельного участка примерно 0,4 га.
Ориентировочные технические параметры объекта капитального строительства нежилого назначения: общая площадь - ориентировочно - 1500 кв.м. Этажность - 2-3 этажа.
Ориентировочные технические параметры вновь возводимого ЦТП: по техническим условиям МУП «Люберецкая теплосеть».
Срок ввода Объекта 3 в эксплуатацию: 2010 год.
Ориентировочный объем затрат инвестора по строительству ЦТП Объекта 3 составляет 20000000 рублей (два миллиона рублей).

Объект 4 включает вновь построенные объекты капитального строительства нежилого назначения и ЦТП, размещаемый в подвальном или цокольном помещении офисного центра по адресу: Московская область, город Люберцы, улица Смирновская, 15.
Площадь земельного участка примерно 0,12 га.
Ориентировочные технические параметры объекта капитального строительства нежилого назначения: общая площадь - ориентировочно - 1500 кв.м. Этажность - 2-3 этажа.
Ориентировочные технические параметры вновь возводимого ЦТП:
Срок присоединенная нагрузка - 6,14 Гкал/час;
расчетный температурный график:
- на отопление - 95/70
- на вентиляцию - 130/70
- на ГВС - 55
- теплоноситель от ТЭЦ-22 - 150/70
давление в подающем трубопроводе 1-го контура - 5 кгс/см2
давление в обратном трубопроводе 1-го контура - 3 кгс/см2
давление в подающем трубопроводе 2-го контура - 9 кгс/см2
давление в обратном трубопроводе 2-го контура - 6 кгс/см2
Срок ввода Объекта 4 в эксплуатацию: 2010 год.
Ориентировочный объем затрат инвестора по строительству ЦТП Объекта 4 составляет 15000000 рублей (пятнадцать миллионов рублей).

9. Порядок проведения конкурса: конкурс от имени муниципального образования Люберецкий муниципальный район Московской области проводится конкурсной комиссией.
Для участия в конкурсе необходимо направить в адрес конкурсной комиссии заявку.
Заявка на участие в конкурсе принимается с момента публикации настоящего извещения ежедневно кроме выходных дней с 9.00 до 17.45 перерыв на обед с 13.00 до 14.00 часов. Окончание приема заявок - 1 августа 2007 года в 17.45 часов по московскому времени.

Заявка на участие в конкурсе должна быть оформлена строго по образцу (Приложение 1), подписана полномочным представителем заявителя и заверена печатью. Полномочия представителя подтверждаются прилагемой заверенной копией приказа о назначении (избрании) на должность руководителя со ссылкой на устав либо доверенность, оформленную в установленном законом порядке.
Внесение изменений в заявку на участие в конкурсе осуществляется путем подачи заявки в новой редакции, оформленной в соответствии с изложенными в настоящем извещении требованиями. Внесение изменений в заявку допускается до дня окончания срока приема заявок на участие в конкурсе.
К заявке должны быть приложены следующие документы: выписка из единого государственного реестра юридических лиц - для юридических лиц, выписка из единого государственного реестра индивидуальных предпринимателей - для индивидуальных предпринимателей (подлинный экземпляр).
Заявка принимается также в виде:
1) нотариально заверенную копию бухгалтерского баланса за прошедший календарный год с отметкой налоговой инспекции;
2) нотариально заверенную копию устава и свидетельства о регистрации;
3) иные документы, подтверждающие способность участника выполнить условия конкурса и соответствовать критериям конкурсного отбора.
Все документы должны быть аккуратно оформлены и заполнены разборчиво. Подписи и исправления не допускаются. Несоответствие документов предъявленным условиям является основанием для отказа в допуске к участию в конкурсе.
Один заявитель вправе подать только одну заявку.
Комиссия рассматривает поступившие предложения 03.08.2007. Секретарь Комиссии ведет протокол заседания Комиссии, в котором отражаются все решения, принимаемые Комиссией.
Порядок принятия решения: Комиссия правомочна принимать решения при наличии в ее составе не менее от общего числа ее членов (кворум). Решение принимается большинством голосов, присутствующих на заседании членов Комиссии. В случае равенства голосов, голос председателя Комиссии является решающим. В случае отсутствия председателя Комиссии его обязанности исполняет заместитель председателя.
Победителем конкурса признается участник конкурса, предложивший лучшие условия.
Победитель конкурса определяется по следующим критериям:
- наилучший способ обеспечения бесперебойного теплоснабжения всех потребителей, присоединенных к реконструируемым объектам на период проведения работ;

- возможность получения разрешения на дополнительную тепловую мощность для нужд района силами и за счет победителя конкурса;
- максимальное соответствие предложения по возведению объектов теплоснабжения, размещаемых в подвальных и цокольных этажах застраиваемых объектов капитального строительства нежилого назначения, изложенных победителем конкурса, рациональному использованию земельных участков, нуждам района, облику города Люберцы;
- дополнительно принятые на себя победителем конкурса обязательства.
- минимальные сроки реализации инвестиционного проекта.
Результаты конкурса оформляются протоколом, который подписывается организатором конкурса и победителем конкурса в день проведения конкурса.
Протокол о результатах конкурса составляется в двух экземплярах, один из которых передается победителю конкурса, а второй остается у организатора конкурса.
Информация о результатах конкурса опубликовывается организатором конкурса в печатных изданиях, в которых было опубликовано извещение о проведении конкурса, и размещается на официальном сайте в сети «Интернет», на котором было размещено извещение о проведении конкурса, соответственно в течение пяти рабочих дней со дня подписания протокола о результатах конкурса.
В течение 5 дней с момента определения результатов конкурса с победителем заключается инвестиционный контракт.
Конкурс, в котором участвовал только один участник, признается несостоявшимся.

На бланке и ск. № от « » 2007 года
Председателю комиссии по подготовке и проведению конкурса

ЗАЯВКА
на участие в конкурсе по выбору инвестора-застройщика для реализации Комплексной программы социально-экономического развития Люберецкого муниципального района Московской области на 2007-2011гг. в части реконструкции объектов теплоснабжения, расположенных по адресам: Московская область, город Люберцы, Октябрьский проспект, 189/1 (Котельная); улица Юбилейная, 16а (ЦТП №2); улица Московская, 16 (ЦТП №4); улица Смирновская, 15 (ЦТП №9)

1. Изучил извещение о проведении конкурса по выбору инвестора-застройщика для реализации Комплексной программы социально-экономического развития Люберецкого муниципального района Московской области на 2007-2011гг. в части реконструкции объектов теплоснабжения, расположенных по адресам: Московская область, город Люберцы, Октябрьский проспект, 189/1 (Котельная); улица Юбилейная, 16а (ЦТП №2); улица Смирновская, 15 (ЦТП №9)
(наименование организации - участника конкурса), \_\_\_\_\_ в лице \_\_\_\_\_
(наименование должности руководителя и его Ф.И.О.)
действующего на основании \_\_\_\_\_
сообщает о согласии участвовать в конкурсе на условиях, установленных в извещении, и в случае победы заключить инвестиционный контракт.

2. \_\_\_\_\_ предлагает:
2.1. Способ обеспечения бесперебойного теплоснабжения всех потребителей, присоединенных к реконструируемым объектам на период проведения работ: \_\_\_\_\_
2.2. Получение разрешения на дополнительную тепловую мощность для нужд района в размере \_\_\_\_\_
2.3. Возведение следующих объектов капитального строительства нежилого назначения:
- по адресу: Московская область, город Люберцы, Октябрьский проспект, 189/1: \_\_\_\_\_
- по адресу: Московская область, город Люберцы, улица Юбилейная, 16а: \_\_\_\_\_
- по адресу: Московская область, город Люберцы, улица Московская, 16: \_\_\_\_\_
- по адресу: Московская область, город Люберцы, улица Смирновская, 15: \_\_\_\_\_
2.4. Дополнительно принятые на себя обязательства: \_\_\_\_\_
2.5. Сроки реализации инвестиционного проекта: \_\_\_\_\_

3. В случае если предложенные нами условия будут признаны Конкурсной комиссией лучшими, мы берем на себя обязательство подписать протокол конкурса по выбору инвестора-застройщика для реализации Комплексной программы социально-экономического развития Люберецкого муниципального района Московской области на 2007-2011гг. в части реконструкции объектов теплоснабжения, расположенных по адресам: Московская область, город Люберцы, Октябрьский проспект, 189/1 (Котельная); улица Юбилейная, 16а (ЦТП №2); улица Смирновская, 15 (ЦТП №9), оформляемый по итогам конкурса, в день проведения конкурса и подписать инвестиционный контракт с администрацией муниципального образования Люберецкий муниципальный район Московской области, в срок не позднее 5 рабочих дней со дня получения протокола о результатах конкурса.
4. Сообщаю, что для оперативного уведомления нас по вопросам организационного характера и взаимодействия с Организатором конкурса, а так же по выполнению технической работы по подготовке и проведению конкурса нами уполномочен:
(Ф.И.О., телефон работника организации - Претендента на участие в конкурсе) \_\_\_\_\_
Все сведения о проведении конкурса просим сообщать уполномоченному лицу.
5. Мы объявляем, что до заключения инвестиционного контракта протокол о результатах конкурса будет считаться имеющим силу договора между нами:
6. Наши юридический и фактический адреса, телефон \_\_\_\_\_, факс \_\_\_\_\_

7. Корреспонденцию в наш адрес просим направлять по адресу: \_\_\_\_\_
Сдал (заявитель) \_\_\_\_\_ (Фамилия, инициалы)
Регистрационный номер \_\_\_\_\_
Дата: « » 2007г. Время: \_\_\_\_\_
Принял: \_\_\_\_\_ (Фамилия, инициалы)
Приложение: \_\_\_\_\_
Опись документов представляется в 2-х экземплярах.
Подпись руководителя \_\_\_\_\_
Подпись главного бухгалтера \_\_\_\_\_
М.П. \_\_\_\_\_
Примечание:
Оформление Претендентом Заявки осуществляется путем заполнения только пустых строк.

ФИЛИАЛУ УПРАВЛЕНИЯ ПО ЧРЕЗВЫЧАЙНЫМ СИТУАЦИЯМ И ПОЖАРНОЙ БЕЗОПАСНОСТИ
ЛЮБЕРЕЦКОГО РАЙОНА МОСКОВСКОЙ ОБЛАСТИ
ТРЕБУЮТСЯ:

- Начальники ПЧ - 3/плата 15-20 т. руб.
- Начальники караулов в пожарные части - 3/плата 10-15 т. руб.
- Командиры отделения - 3/плата 8-14 т. руб.
- Пожарные - 3/плата 7-12 т. руб.
- Водители пожарной техники - 3/плата 10-15 т. руб.
Работа по графику: сутки/трое
Место работы: пожарные части - Люберецкий район пос.Малыхово, пос.Октябрьский, г.Льткарино.
Требование: мужчины - возраст с 18 до 55 лет;
Образование: высшее, среднее, специальное профессиональное.
Обучение по всем видам профессий.
Опыт работы приветствуется.

Приглашаем офицеров запаса и других граждан России.
Полный соцпакет, льготная пенсия и другие льготы.
Собеседование по адресу: г. Люберцы, ул. Кирова, д. 53
Контактные телефоны: 559-60-01; 503-30-56; 503-00-00

ООО «Митворск»
мкр. Белая Дача, д. 2
ТРЕБУЮТСЯ НА РАБОТУ:
- МАСТЕР ЭКСПЕДИЦИИ (от 25000 руб.) и КЛАДОВЩИК (от 15000 руб.)
Ведение складского учета, организация погрузочных/разгрузочных работ, инвентаризация склада.
ОБВАЛЩИК МЯСА (от 20000 руб.) и ЖИЛОВЩИК (от 18000 руб.)
Навыки и знания принципов и методов обвалки, жиловки и кулинарной отделки мяса.
ГРУЗЧИКИ, УПАКОВЩИКИ
Тел. 8-495-559-75-00, 8-906-77-026-77, Александр





# ХРОНИКА ПРОИСШЕСТВИЙ

В связи с обострившейся угрозой совершения террористических актов на территории Российской Федерации проводятся анти-террористические мероприятия. Отдел государственной инспекции безопасности дорожного движения предупреждает граждан о бдительном отношении к посторонним предметам, оставленным в местах скопления людей, в автобусах и на остановках общественного транспорта. Обнаружив подозрительный пакет, сумку, дипломат, не подходите к нему, воздержитесь от использования средств радиосвязи и мобильных телефонов вблизи данного предмета. Немедленно сообщите об обнаружении подозрительного предмета по телефонам: дежурному по УВД - 554-93-94 или 02; дежурному по ГИБДД - 501-44-83.

**18 июня в 1.00** в пос.Красково на ул.Карла Маркса, в районе дома № 117/17, неустановленный водитель автомашине, двигаясь задним ходом, совершил наезд на женщину и с места происшествия скрылся. Женщине в больнице г. Люберцы была оказана первая медпомощь.

**18 июня в 6.30** водитель, управляя автомашиной «Мерседес-1217», двигаясь в г.Дзержинский по ул. Бондарева в сторону площади Св.Николая, наехал на клумбу, а затем, продолжив движение, врезался в дерево. В результате ДТП пострадали: водитель автомашины, которому в больнице была оказана медпомощь; пассажирка автомашины, её госпитализировали в больницу г. Дзержинский; второй пассажирке оказана медпомощь.

**18 июня в 19.10** неустановленный водитель на автомашине «Москвич-2141», двигаясь в г.Люберцы по Октябрьскому пр-ту в сторону области, напротив дома № 296 совершил наезд на автомашину «ВАЗ-21120», стоявшую на запрещающий сигнал светофора, затем по инерции столкнулся с автомашиной «Ауди-800», также стоявшей на запрещающий сигнал светофора. В результате ДТП пострадали пассажирка автомашины «ВАЗ-21120», которой в больнице г. Люберцы была оказана мед-

помощь; пассажир автомашины «Москвич-2141», который бригадой «Скорой помощи» был доставлен в больницу г. Люберцы, откуда скрылся до осмотра врача.

**18 июня в 23.10** водитель автомашины «ВАЗ-21150», двигаясь в г.Люберцы по Комсомольскому пр-ту, в 15 метрах от угла дома № 7, совершая левый поворот, не уступил дорогу автомашине «ВАЗ-2112», шедшей во встречном направлении, и произвел с ней столкновение. В результате ДТП пострадал пассажир автомашины «ВАЗ-2112», которому в Люберецком травмпункте была оказана медпомощь.

**19 июня в 14.00** неустановленный водитель в пос. Малаховка на ул. Шоссейная у дома № 40, при въезде на карьер, совершил наезд на пешехода, после чего с места ДТП скрылся. Пострадавший был госпитализирован в больницу г. Люберцы.

**19 июня в 21.00** водитель, управляя автомашиной «ВАЗ-2107», двигаясь в г. Дзержинский по ул. Угрешская, не справился с управлением и совершил наезд на автомашину «ЗИЛ - 4741», припаркованную у правого края проезжей части. Водитель «ВАЗ-2107», был госпитализирован в больницу г. Дзержинский.

**20 июня в 1.45** водитель автомашины «Ниссан Альмера», следуя в г. Лыткарино со стороны квартала ЗА в сторону промзоны «Тураево», в 3 метрах от угла дома № 7 не справился с управлением, выехал на обочину и наехал на мачту городского освещения. Водитель «Ниссана» от полученных травм скончался на месте. Пассажирка госпитализирована в больницу г.Лыткарино.

**21 июня в 16.40** водитель, управляя автомашиной «ВАЗ-21093», в г. Люберцы на ул. Волковская, со стороны Волковского пр-да, в районе дома № 7, произвел наезд на женщину, переходившую проезжую часть вне зоны пешеходного перехода. Пострадавшая в ДТП женщина была госпитализирована в больницу пос. Красково.

**23 июня в 1.35** водитель, житель Таджикистана, на автомашине «ВАЗ-21043», двигаясь в г. Люберцы по Октябрьскому пр-ту в сторону области, выехал на пересечение с ул. 4-й Люберецкий проезд на запрещающий сигнал светофора и в районе дома № 25 произвел столкновение с автомашиной «Ауди-80». Пострадали водитель «ВАЗ - 21043», которому в больнице г. Люберцы была оказана медпомощь; водитель «Ауди-80», он был госпитализирован в больницу г. Люберцы.

**24 июня в 3.30** неустановленный водитель на автомашине, двигаясь в г. Люберцы по Октябрьскому пр-ту в сторону области, в районе дома № 84 наехал на пешехода, переходившего проезжую часть слева направо по ходу движения автомашины, и с места ДТП скрылся. Пострадавший пешеход был госпитализирован в больницу г. Люберцы.

В ходе оперативно-розыскных мероприятий инспектором розыска Р.М. Поповым и инспекторами дорожно-патрульной службы А.А. Федчиком и А.В.

Вербицким была задержана автомашина «ВАЗ-2109» под управлением водителя, который сознался в совершении ДТП.

**24 июня в 18.45** неустановленный водитель на автомашине, двигаясь в Люберцах по Октябрьскому пр-ту со стороны Москвы, в районе дома № 64 совершил наезд на пешехода, переходившего проезжую часть в не установленном для перехода месте, после чего скрылся с места ДТП. В результате наезда пострадавший пешеход госпитализирован в больницу г. Люберцы.

**Уважаемые граждане! Просим всех, кто стал свидетелем дорожно-транспортных происшествий, в результате которых пострадали люди, а водитель с места ДТП скрылся, сообщить любую информацию по телефонам: 501-44-83, 501-13-49. Анонимность и конфиденциальность гарантируем.**

**Уважаемые водители! Будьте внимательны за рулем. Строго соблюдайте правила дорожного движения. Будьте осторожны при объезде стоящего транспорта, избегайте резких маневров на большой скорости. Резкое торможение и повороты могут привести к аварии. Подъезжая к перекресткам и пешеходным переходам, заранее снижайте скорость. Будьте особенно внимательны и осторожны, проезжая мимо школ, детских садов и площадок.**

**Александр ЛОБОЙКО, заместитель начальника ОГИБДД УВД по Люберецкому муниципальному району, подполковник милиции**



**«ЛЮБЕРЕЦКАЯ ПАНОРАМА»**  
Газета выходит 2 раза в неделю: по вторникам и четвергам

Учредитель: ГУ МО «Люберецкое информационное агентство Московской области»; Администрация муниципального образования Люберецкий муниципальный район Московской области; Администрация городского поселения Люберцы Люберецкого муниципального района Московской области

140000, г. Люберцы, ул. Кирова, 57; Октябрьский проспект, 190, комн. 435

Телефон: 559-87-08  
Адрес электронной почты: luberpan@rambler.ru

Директор агентства - главный редактор **А.Н. ВАСИН**  
Заместитель главного редактора **В.Н. КРОХИН**  
Ответственный секретарь **И.Е. БОРИСОВ**

РЕДКОЛЛЕГИЯ:  
**Т.А. КАБАНОВА, Л.Ю. МИХАЙЛОВА, И.О. ОСЬКИНА, Н.С. ПИНЯСОВ, Т.И. САВИНА, Ю.Г. ХАРЛАМОВ**

ВЕРСТКА **М.А. КУЗЬМИЧЁВ**

Газета зарегистрирована в Управлении Россохранкультуры по ЦФО РФ. Свидетельство о регистрации ПИ № ФС1-51159.

Отпечатано в ГУП МО «Раменская типография», г. Раменское, Сафоновский проезд, д. 1  
Тираж 8321 экз.  
Заказ № 1687  
Время подписания номера в печать по графику в 22.00.  
Номер подписан 2.07.2007 г. в 18.30  
Мнение авторов публикаций может не совпадать с мнением редакции. При перепечатке материалов ссылка на газету «ЛЮБЕРЕЦКАЯ ПАНОРАМА» обязательна

Рукописи не рецензируются и не возвращаются

Редакция в переписку с авторами не вступает

Ответственность за содержание рекламы несет рекламодатель

**Наш подписной индекс 00480**  
Телефон рекламной службы газеты «Люберецкая панорама» 559-87-08 550-70-15, 8-915-165-91-25  
**Евгения СОЛДАТЕНКОВА**

Р - опубликовано на правах рекламы

## ИЗ ПОЧТЫ ДЕПУТАТА

# ОЧЕРЕДНОЙ ТУРСЛЁТ СЕМЕЙ БУДЕТ ПОСВЯЩЕН ГОДУ РЕБЕНКА

Несколько лет подряд мы с большим удовольствием принимали участие в слётах туристских семей, которые проводит фонд «Народное предприятие» и наш депутат В.А. Семёнов. Хотелось бы заранее узнать, где и когда планируется проведение нашей встречи в этом году?

**Семья Кирьяновых, г. Бронницы**

Очень приятно, что наш слёт туристских семей, рожденный по моей инициативе, а также министра образования Московской области Л.Н. Антоновой, стал не просто приятным, но ожидаемым мероприятием в округе. В этом году мы вновь обязательно встретимся - с рюкзаками, гитарами и песнями.

Посоветовавшись со школами, которые всегда принимали самое активное участие в слёте, Совет благотворительного фонда «Народное предприятие» решил, как первый слёт в Жуковском, провести и четвёртый в сентябре. Местом, скорее всего, будет Раменский район. Впрочем, сейчас мы активно прорабатываем этот вопрос с районными органами управления. Но уже сегодня можно определенно сказать, что слёт состоится обязательно и о своём участии в нём можно сообщить заранее не только в местные органы образования, но и напрямую моим помощникам на местах: Марии Ивановне Репиной (503-42-77; либо 8-916-926-04-23), которая курирует Люберецкий район, Дзержинский, Котельники, или Раисе Ивановне Чернышевой (тел.8-916-205-31-66 либо 8-496-46-351-96), отвечающей за Раменский район, Жуковский и Бронницы. Можно прислать заявку на участие в слёте в любой форме по факсу в Госдуму: 8-945-692-51-09 с пометкой «Турслёт». В сообщении укажите свою фамилию, членов семьи, идущих с вами в двухдневный поход, адрес и телефон для связи.

В этом году слёт будет посвящен Году ребенка, объявленного в нашей стране, и - открою маленький секрет - нас ждёт новая музыкальная программа соревнований. Так что готовьтесь, время ещё есть! До встречи в сентябре!

**Виктор СЕМЕНОВ, депутат Госдумы РФ, председатель оргкомитета IV слёта турсемей**





# И СНОВА ПРАЗДНИК...

По традиции в детской школе искусств «Гармония» городского поселения Красково прошёл отчётный концерт. Иначе как праздником искусства его и не назовёшь. Звучала музыка всех жанров - от народной до шедевров классики и джаза; всех форм - от одночастных до сложных сонатных и полифонии. Выступали как солисты, так и инструментальные и вокальные ансамбли, а также хоры. Небольшой, но очень уютный концертный зал школы едва смог вместить всех зрителей и участников концерта.

Во вступительном слове директор школы Николай Иванович Кошелев рассказал родителям учащихся и всем присутствовавшим об успехах учеников школы. В завершившемся учебном году многие дети принимали участие в различного рода смотрах и конкурсах - от районных до международного и становились их лауреатами и дипломантами.

Так, Павел Верхотуров (педагог Н.Н. Крупина) участвовал в международном детском конкурсе пианистов им. Д. Шостаковича и занял I место в фортепианном конкурсе отечественной музыки им. Д. Кабалевского. Таня Собакина (педагог А.Р. Слепенкова) заняла III место в межзональном конкурсе вокалистов. Алеша Корелов (педагог М.В. Алёхина) участвовал в районном конкурсе исполнителей на струнно-смычковых инструментах, где занял почётное II место. Младший хор школы (хормейстер З.Д. Мамедова) стал победителем в районном конкурсе хоровой музыки. Ансамбль трубочей в составе Артёма Свиридова, Саши Чепурина, Вити Питюлина (педагог В.А. Лаврёнов) участвовал в заключительном концерте районного фестиваля «Под знаком высокой духовности». Да и многие другие учащиеся в прошедшем учебном году принимали участие в различных смотрах, конкурсах, концертах, фестивалях и выставках.

Собственно концертную часть Праздника музыки открыл дважды лауреат районных конкурсов хоровой музыки младший хор школы искусств (хормейстер З.Д. Мамедова). Его эстафету подхватили хористы старшего хора (хормейстер Н.В. Барсукова), которые представили как композиторские песни, так и сложную обработку народной песни «Лён зеленой», исполняемую а сарелла. Сводный хор школы вдохновенно исполнил песню Калныньша «Музыка».

Порадовали слушателей и вокальные ансамбли, и солисты-вокалисты. Совершенно контрастно по характеру, но удивительно ярко, эмоционально и выразительно прозвучали вокальные дуэты: сестры Литун (педагог А.Р. Слепенкова) исполнили «Колокольчик мой хрустальный» Д. Тухманова, а братья Кириюшкины (педагог Н.В. Барсукова) с большим энтузиазмом спели «Орлята учатся летать» А. Пахмутовой. Лера Колодная задушевно исполнила песню А. Пономаренко «Колокольчик». Покорил слушателей своей непосредственностью Дима Мананков (педагог З.Д. Мамедова), выступивший с песней «Я у бабушки живу» Э. Ханка, а Таня Собакина блеснула мастерством, исполнив ставшую уже классической «Санта Лючия».



Традиционно ярко и разнопланово выступили пианисты. Фортепианная музыка русских, советских и европейских композиторов звучала как в сольном исполнении Кати Кидиновой (педагог А.Я. Саеггареева), Тани Шолоховой (педагог Н.Н. Крупина), Таи Большаковой (педагог З.Д. Мамедова), Володы Рябова (педагог Л.И. Конкина), так и в ансамбле исполнителей: дуэты Маша Мамонтова - Андрей Аксёнов, Валя Генералова - Аня Гончар. Особенно запомнился слушателям фортепианный квартет в составе Андрея Петрыкина, Ларисы Серяковой, Тани Безгиной, Насти Дробновой (педагог Г.И. Голенищева), исполнивший «Марш Черномора» М. Глинки.

Затаив дыхание слушали гости ансамбль скрипачей в составе Маши Марочкиной, Ани Бугаковой, Алеши Корелова (педагог М.В. Алёхина), задушевно исполнивший в канун Дня Победы аранжировку песни В. Соловьёва-Седого «Соловьи».

По традиции ярким было выступление учащихся отдела народных инструментов. Дима Алексеев (педагог К.А. Солертовский) мастерски исполнил русскую народную песню «Коровушка» в оригинальной обработке своего преподавателя. Никита Яров (педагог А.Н. Галочкин) также продолжил народную тематику, сыграв русскую народную песню «Ах вы, сени, мои сени». Как всегда с воодушевлением слушатели встретили ансамбль гитаристов (педагог А.С. Галанов), с попури на темы песен из мультфильма «Бременские музыканты» Г. Гладкова.

С каждым годом растёт мастерство учащихся отдела духовых инструментов. Запомнилось выступление солистов Маши Малаховой, Вити Питюлина, дуэта Настя Илюшкина - Катя Левченко. Кульминацией же концерта явилось исполнение песни И. Дунаевского «Летите, голуби» в оригинальной аранжировке педагога школы М.В. Вишнякова квинтетом трубочей в составе Маши Малаховой, Вити Питюлина, Артёма Свиридова, Саши Чепурина и педагога В.А. Лаврёнова.

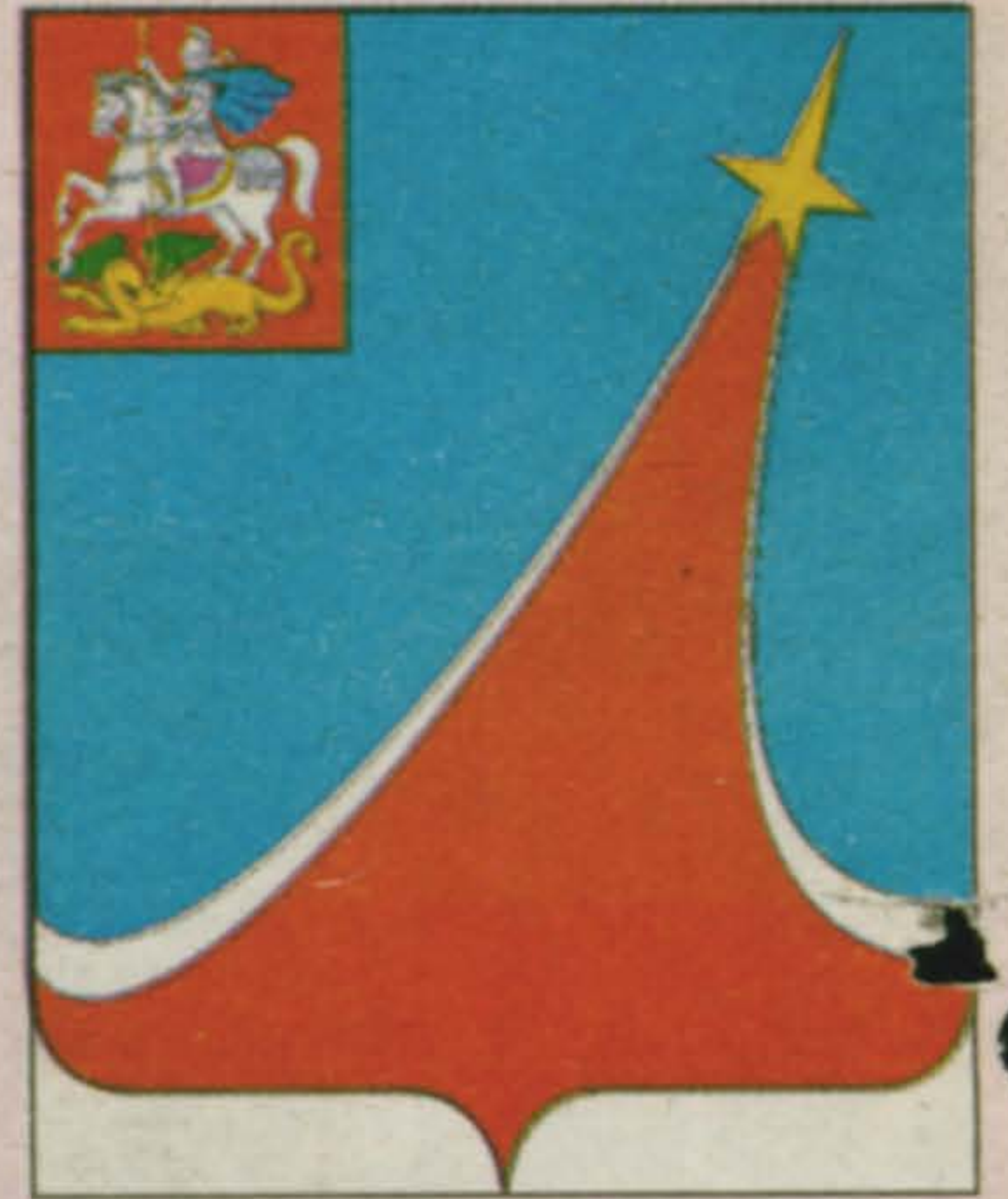
Таким светлым, как вдохновенная музыка Исаака Дунаевского, запомнился слушателям этот замечательный Праздник музыки.

Андрей СЕМЁНОВ,  
искусствовед

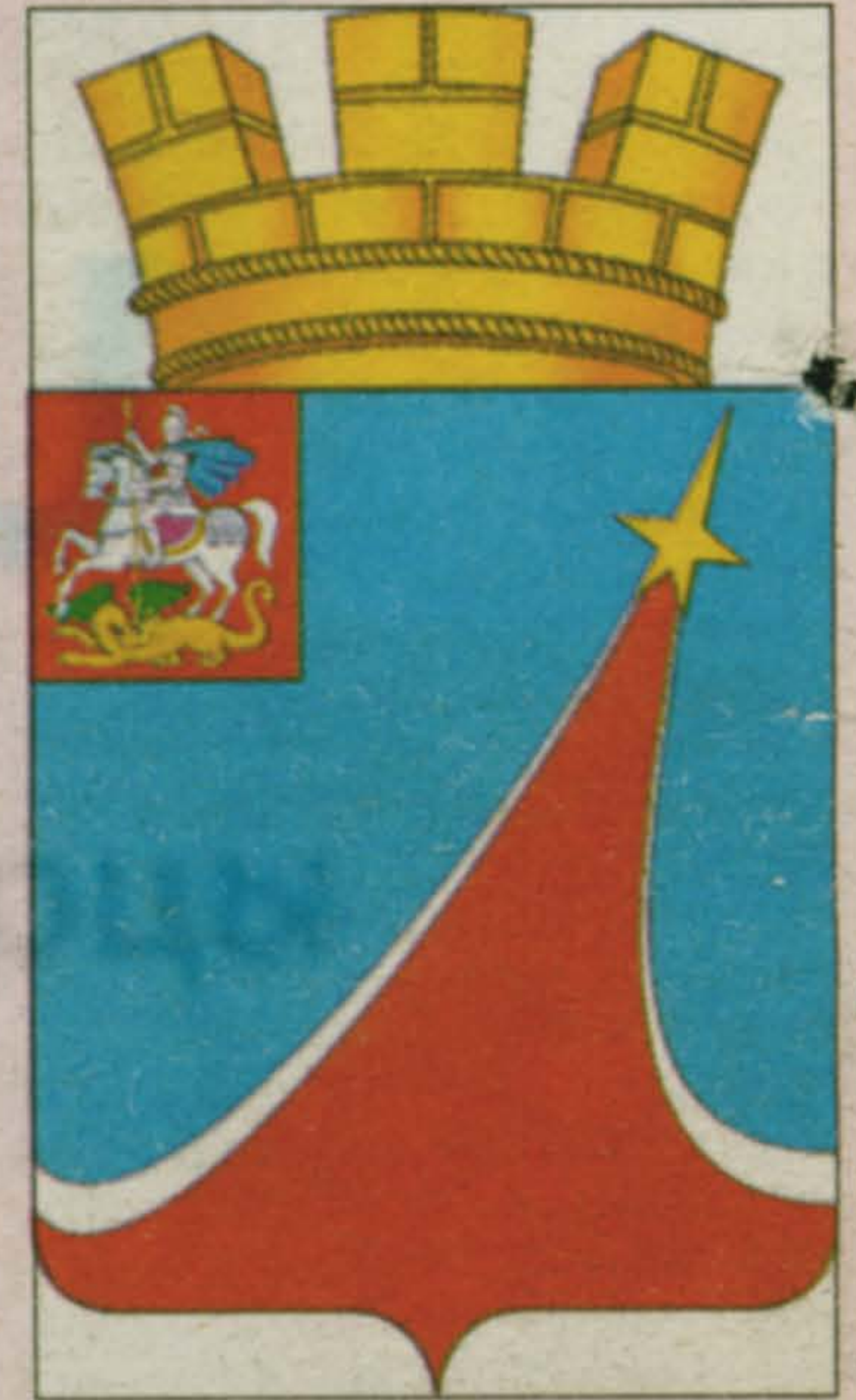


## ОФИЦИАЛЬНЫЕ ДОКУМЕНТЫ

МНОГОЦВЕТНЫЙ РИСУНОК ГЕРБА ГОРОДСКОГО ПОСЕЛЕНИЯ ЛЮБЕРЦЫ ЛЮБЕРЕЦКОГО МУНИЦИПАЛЬНОГО РАЙОНА МОСКОВСКОЙ ОБЛАСТИ (герб с волевой частью)



МНОГОЦВЕТНЫЙ РИСУНОК ГЕРБА ГОРОДСКОГО ПОСЕЛЕНИЯ ЛЮБЕРЦЫ ЛЮБЕРЕЦКОГО МУНИЦИПАЛЬНОГО РАЙОНА МОСКОВСКОЙ ОБЛАСТИ (коронованный щит)



МНОГОЦВЕТНЫЙ РИСУНОК ФЛАГА ГОРОДСКОГО ПОСЕЛЕНИЯ ЛЮБЕРЦЫ ЛЮБЕРЕЦКОГО МУНИЦИПАЛЬНОГО РАЙОНА МОСКОВСКОЙ ОБЛАСТИ



**Внимание!**  
Геральдическое описание и обоснование символики герба городского поселения Люберцы, а также описание и обоснование символики флага городского поселения Люберцы читайте в «Люберецкой панораме» № 45 (115) от 28 июня на странице 15.

**ЗАКЛЮЧЕНИЕ О РЕЗУЛЬТАТАХ СЛУШАНИЙ**  
по вопросу изменения вида разрешенного использования земельного участка ООО «СМЦ Дельта» площадью 9995 кв. м, расположенного по адресу: Московская область, Люберецкий р-н, пос. Октябрьский, улица Ленина участок 2, и последующего строительства складского комплекса, проведенных в поселке Октябрьский Люберецкого района Московской области 26 июня 2007 г.

26 июня 2007 года на основании Решения Совета депутатов поселка Октябрьский № 35/03 от 24.03.2005 г., Постановления главы городского поселения Октябрьский № 96-П/ от 02.05.2007 г. состоялись публичные слушания по данному вопросу. На публичных слушаниях присутствовало более 15 человек. Зарегистрировалось - 9 человек. Выступили: Главный архитектор г.п.Октябрьский Полибин Ю.В., начальник землеустройства и землепользования Куликова Г.М., генеральный директор ООО «СМЦ Дельта» Маринова А.Р., а также все желающие жители поселка Октябрьский.

Комиссия по проведению публичных слушаний представляла на обсуждение заявление Общества с ограниченной ответственностью «СМЦ Дельта» по вопросу предоставления разрешения на изменение разрешенного вида использования земельного участка площадью 9995 кв. м, расположенного по адресу: Московская область, Люберецкий р-н, пос. Октябрьский, ул. Ленина участок 2, с кадастровым номером 50:22:002 02 04.0052, категория земель - земля населенных пунктов, с «для размещения производства по изготовлению ленты резанной, резке листа и комплектировки металлопродукта» на «для размещения складского комплекса», и последующего строительства складского комплекса.

По существу обсуждаемого вопроса было пояснено, что изначально земельный участок был выделен для размещения производства по изготовлению ленты резанной, резке листа и комплектировки металлопродукта. Истраживаемый вид разрешенного использования - для размещения складского комплекса. Этот вид деятельности - достаточно экологически чистый - что при высокой плотности застройки поселка имеет важное значение. Размещение на данной территории ряда организаций, в том числе и ООО «СМЦ Дельта», обеспечит посещку Октябрьский дополнительный поступление финансовых средств, максимальное использование ресурсов, дополнительные рабочие места для местных жителей.

По вопросу предоставления разрешения на изменение разрешенного вида использования земельного участка ООО «СМЦ Дельта» и последующего строительства складского комплекса были заданы вопросы, касающиеся планируемых сроков начала и окончания строительства складского комплекса, вида складываемой продукции, организации подъездных дорог к складскому комплексу. В ходе обсуждения данного вопроса возражений со стороны присутствующих не поступило, высказывания жителей не носили негативного характера.

Рассмотрев все материалы публичных слушаний, комиссия рекомендует: Предоставить разрешение на изменение вида разрешенного использования земельного участка площадью 9995 кв. м, расположенного по адресу: Московская область, Люберецкий район, пос. Октябрьский, ул. Ленина участок 2, с кадастровым номером 50:22:002 02 04.0052 категория земель - земля населенных пунктов, с «для размещения производства по изготовлению ленты резанной, резке листа и комплектировки металлопродукта» на «для размещения складского комплекса», и последующего строительства складского комплекса.

Председатель комиссии по проведению публичных слушаний  
Заместитель председателя комиссии  
Члены комиссии

Ю.В. Полибин  
Ю.В. Проничев  
Г.М. Куликова О.И. Колтыкова

## ОБЪЯВЛЕНИЯ

Доводим до сведения населения ул. Инициативной то, что по адресу: г. Люберцы, ул. Инициативная, д. 1-а будет размещаться транспортное предприятие ООО «ЭКСКОМ-АВТО».

**Группа Компаний "МАКСИ ТОРТ"** выкупит права аренды или проинвестирует выкуп муниципального имущества на взаимовыгодных условиях. Рассмотрим все предложения. **580-64-77**