

# ЛЮБЕРЕЦКИЕ ВЕСТИ

№ 16 (16)  
Среда,  
25 июня 2003 г.

УЧРЕДИТЕЛЬ – АДМИНИСТРАЦИЯ ЛЮБЕРЕЦКОГО РАЙОНА Газета выходит два раза в неделю

• По следу события

## ГУБЕРНАТОР Б.В. ГРОМОВ НА ВСТРЕЧЕ С МОЛОДЕЖЬЮ МОСКОВСКОЙ ОБЛАСТИ В ПОСЕЛКЕ КОТЕЛЬНИКИ

Губернатор Московской области Борис Громов на протяжении всей работы на своем посту регулярно встречается с молодежью Подмосковья, рассказывает им о положении дел в области, отвечает на вопросы молодых посланцев от районов. Такая встреча недавно состоялась в ДК поселка Котельники. Участники встречи – это главы и заместители глав муниципальных образований Московской области, руководители и специалисты органов по делам молодежи, студенты, школьники, военнослужащие, рабочие и представители сельской молодежи, молодые инженеры, победители конкурсов, спортсмены, представители департамента по молодежной политике министерства образования РФ, представители организации инвалидов, сотрудники МВД, представители Московской епархии Русской Православной Церкви, а также представители 43 средств массовой информации. Всего на встрече с губернатором присутствовало 350 человек из 73 городов и районов Подмосковья.

Безусловно, молодежная политика, молодежное движение не могут действовать и развиваться сами по себе в отрыве от реальной жизни. Губернатор сообщил молодым посланцам, что прогнозируемая динамика экономического и социального развития выполнена полностью. Фактически результаты оказались выше намеченного. Обеспечен рост валового регионального продукта на 7%, что выше темпов по стране, объем промышленного произ-



водства вырос почти на 9% (по России эта цифра равняется 4%). Введено в действие, и это особенно подчеркнул губернатор, 7 школ почти на 3 тыс. ученических мест, а также 3 больницы, 6 поликлиник, более 63 тысяч телефонных номеров в городах и селах.

Борис Всеволодович, анализируя работу молодежных организаций Подмосковья, сказал: «Конечно, здорово, что мы даем возможность части творческой и инициативной молодежи самореализоваться, найти себе дело по душе, но сегодня это уже недостаточно. По-прежнему достаточно узким местом в нашей работе остаются вопросы, связанные с воспитанием студенчества, как наиболее организованной и находящейся в поиске истин массы молодежи.»



Давайте посмотрим, как работает молодежь Подмосковья, чем занимается, какие мероприятия проводит. Впервые в прошлом году прошел Московский областной конкурс фотографий, открытый фестиваль патриотической песни «С чего начинается Родина», создана сборная команда КВН «Подмосковный легион», проведен Московский областной лагерь молодежного актива «Театральное кольцо Подмосковья» в Можайском районе, фестиваль кукольных театров в Балашихе, областной семинар руководителей самодетельных театральных коллективов, областной марафон игр «Колесо удачи», чемпионат по брейк-дансу в Щелково, областной лагерь молодых журналистов по местам боевой славы на лодках и ряд других мероприятий. Все это говорит о том, что молодежь

Комитет по социальной защите населения Люберецкого района сообщает, что продолжается прием документов у инвалидов и участников Великой Отечественной войны, получивших инвалидность и бывших несовершеннолетних узников фашистских концлагерей, имеющих инвалидность для оформления компенсационных выплат на санаторно-курортное лечение. Указанные категории, не получившие санаторно-курортные путевки в 2001, 2002 годах приглашаются в комнату № 5 Комитета по социальной защите населения со следующими документами:

1. Справка от врача по форме 070/В.
  2. Копия справки об инвалидности.
  3. Копия удостоверения участника, инвалида ВОВ, несовершеннолетнего узника фашистских концлагерей.
  4. Копия труд. книжки (1 и последняя стр.)
  5. Работающим инвалидам для получения денежной компенсации необходимо представить справку с места работы за подписью руководителя и главного бухгалтера о том, что путевка по месту работы не представлялась.
- Наш адрес: г. Люберцы, ул. Мира, д. 7а  
Телефон для справок: 554-80-17

Подмосковья активно участвует в общественно-политической жизни своего региона, в полный голос заявляет о себе с положительной стороны, готовится в скором времени решать более глобальные вопросы.

В конце своего выступления губернатор Подмосковья сказал, что нужно менять стиль работы, уходить от разовых мероприятий, стремиться выстроить такую систему, основой которой служил бы механизм «обратной связи».

На встрече с губернатором в Котельниках наш Люберецкий район представляла самая большая делегация. Назовем имена делегатов, которые, безусловно, известны жителям нашего района. Потому что за каждым конкретным именем стоят конкретные дела. Алексей Холодов руководит в нашем районе РСМ, Борис Новиков работает специалистом комитета по культуре, Евгений Бочкарев является специалистом комитета по образованию, Александр Мурашкин руководит молодежным движением «Молодое поколение», Антон Наумов, студент, молодой предприниматель, Василий Павликов, член РСМ, ведет военно-патриотическое направление в районе и Сергей Аleshин – студент. Пожелаем этим молодым людям успехов в их работе, такой нелегкой и важной.

М. Куянская, наш спец. корр.

На снимках Ю. Ридякина: блиц-интервью дает Б. В. Громов, молодежный актив люберецкой делегации

• На злобу дня

## ИНВЕСТИЦИЯМ – «ЗЕЛЕНУЮ УЛИЦУ»!

Одним из центральных вопросов повестки дня последнего заседания Люберецкого районного Совета депутатов рассматривалась ситуация с инвестиционными контрактами на строительство жилья. Тема актуальная по нескольким причинам: ее не раз использовали в последнее время для раздувания спекулятивных слухов, ей же посвящалось и представление горпрокуратуры о нарушении принципа эффективности и экономности использования бюджетных средств при заключении подобных контрактов, об их низкой доходности. Основное выступление сделал заместитель Главы В. В. Коротков, в прениях выступили многие депутаты и приглашенные, в основном, руководители строительных организаций района.

Подчеркивалось, что в местный бюджет двух последних лет не включались какие-либо расходы, обеспечивающие реализацию инвестиционных контрактов (под строительство муниципального жилья). Не было потрачено ни рубля, следовательно, не мог быть нарушен принцип эффективности и экономности использования бюджетных денег.

За период с января 2001 по май 2003 года велась работа по реализации 25 инвестиционных контрактов, 15 из которых были оформлены в бытность прежней администрации. По мере возможности контракты, заключенные в 2000 году, корректируются путем подписания дополнительных соглашений в сторону увеличения доли города. Контракты, оформленные с 2001 года, реализуются в соответствии с программой Правительства Московской области о сносе ветхого жилья и определяют степень социальной нагрузки инвесторов.

В настоящее время в Люберецах работает ряд крупных строительных организаций, которые на протяжении последних 4-5 лет осуществляют широкое инвестирование в строительство и реконструкцию объектов жизнеобеспечения города: «Обособстрой-2», «Стройсоюз», «МСМ», «Алкри», «ГУП Управление внебюджетного строительства Московской области», «Пушремстрой», «Рамень», «Татинвестнефтегазстрой», «Ареал».

Сегодня выполняется большой объем работ по электро- и теплоснабжению, реставрации инженерных сетей в микрорайоне №6, на Красной Горке, пос. Калинина, 115 квартале. Возводятся новые и реконструируются несколько старых ЦТП, строятся 4 блочные и реконструируется квартальная котельная мкр. Красная Горка. На практике затраты инвесторов возрастают за счет увеличения числа переселяемых семей, повышения объемов работ по инженерному обеспечению, закупки импортного оборудования и т. д.

Процедура заключения инвестиционных контрактов регулируется рядом правовых актов. Во-первых, в контрактах на строительство жилых домов районная администрация обязуется выделить инвестору земельный участок с оформлением договора аренды и межевого дела, согласно действующему законодательству. Договор заверяется в Регистрационной палате. Во-вторых, сумма арендной платы поступает в местный бюд-

жет, согласно решению Совета депутатов «О размерах арендной платы за земли на территории Люберецкого района» и федерального Закона «Об индексации ставок земельного налога». Таким образом и исполнительный и исполнительный органы муниципального образования – Совет депутатов и администрация – действуют строго в рамках правового поля.

Что касается величины «доходности», то законодательство Российской Федерации не предусматривает такую статью дохода в местный бюджет, как доход от инвестиционных контрактов (тем более, что бюджет не несет затрат на их реализацию).

Согласно статье 19 федерального Закона «Об инвестиционной деятельности в РФ, осуществляемой в форме капитальных вложений», расходы на финансирование инвестиционной деятельности такого рода предусматриваются местными бюджетами. Контроль за целевым и эффективным использованием средств местного бюджета, направляемых на капитальные вложения, осуществляют органы, уполномоченные местным Советом депутатов. В соответствии со статьей 32 федерального Закона «Об общих принципах организации местного самоуправления в РФ», отношения органов местного самоуправления с предприятиями, учреждениями и организациями, не находящимися в муниципальной собственности, строятся на основе договоров. Тот же принцип лежит в основе передачи в муниципальную собственность доли возводимого жилья. Одно дело, если это федеральная или государственная собственность. Если же это собственность частная, то необходим правовой акт передачи: договор купли-продажи, дарения, мены. По существующему законодательству, передача в муниципальную собственность хотя бы одного квадратного метра жилой площади, исходя из условий инвестиционного контракта, носит противоправный характер...

Ежегодное «латание дыр» в коммунальном хозяйстве, повышение тарифов, более 70% износа инженерных сетей, недостаточно надежное водо- и теплоснабжение – все это влечет справедливые нарекания со стороны населения. Ввиду острой нехватки средств единственный и реальный путь решения проблемы – привлечение инвестиций в отрасль.

Депутатский корпус всесторонне и с должным пониманием рассмотрел вопрос инвестиционных контрактов. Стоит оставить спекуляции на эту тему. Город должен строиться, жить, развиваться, у него должен быть завтрашний день.

Н. Амосов

Люберецкая строительная организация ООО «Фирма МАВНИ» является соинвестором, – одна из тех, кто одновременно с возведением объектов несет значительную социальную нагрузку общегородского значения. Как правило, это ремонт и прокладка инженерных сетей, а также выделение ветхого жилфонда. Нагрузка, осуществляемая организациями «Фирмы МАВНИ», составляет в целом 25-30% от объема всех работ.

В микрорайоне Красная Горка фирма планирует построить комплекс жилых домов. Ближайшая задача – сооружение 94-квартирного жилого дома (корпус №23). Генеральным инвестором выступает потребительский кооператив «Шансжестрой». Социальная нагрузка по этому объекту составляет 30% от объема работ, львиная доля затрат связана с прокладкой инженерных сетей. ООО «Фирма МАВНИ» привлекаемая в качестве генерального подрядчика сегодня выполняла работы по сносу старого здания, затраты – 1 млн 600 тысяч руб.

В поселке Калинина предстоит снос двух выселенных уже домов №49 и №50 (инвестор – товарищество «Социальная инициатива и компания»). «Фирма МАВНИ» как генеральный подрядчик будет занята на строительстве жилого корпуса и сносе ветхого фонда. Социальная нагрузка по этому объекту также, в основном, связана с прокладкой инженерных сетей.

В микрорайоне 115 квартала в разгаре строительство монолитных каркасов (инвестором – застройщиком и здесь выступает товарищество «Социальная инициатива и компания»). Генеральный подрядчик работ ООО «Фирма МАВНИ» уже выполнила ряд пунктов по плану социальной нагрузки: завершена строительная часть трансформаторной подстанции, вынесены высоковольтные кабели из зоны строительной площадки, построена и введена в эксплуатацию электроподстанция, восстановлен кольцевой водопровод по ул. Юбилейная – ул. Шоссейная (применена современная технология с использованием полимерных составов). Из общих затрат по комплексу на 115 квартале уже израсходовано около 16 млн рублей. Из них 5,5 млн – социальная нагрузка. До ввода объектов в эксплуатацию еще предстоит немало сделать по плану социальных нагрузок. Наиболее крупные работы – строительство насосной станции и прокладка высоковольтных кабелей от подстанции ПП 434, 251 и РП 23, будет выполнена тем самым застройщиком электроснабжения всех ближних домов. Намечено строительство скважины и насосной станции на новом водозаборном узле, который будет обеспечивать водой весь 115 квартал.

Люберецкие строители, как это видно на примере ООО «Фирма МАВНИ», прекрасно осознают свою ответственность за выполнение работ общегородского значения. Важно, что частица их безвозмездного, будничного труда – залог будущего процветания родного города.

Н. Михайлов

На снимках Ю. Харламова: объекты «Фирмы МАВНИ» на 115 квартале – корпус новой трансформаторной подстанции, заканчивается монтаж жилого дома.





• **Официальный отдел****ИНФОРМАЦИОННЫЙ ЛИСТОК**  
по квотированию рабочих мест для инвалидов  
в Московской области

В соответствии с постановлением Правительства Московской области от 03.03.03 № 104/6 «О порядке квотирования рабочих мест для инвалидов в Московской области» на Главное управление по труду и социальным вопросам Московской области возложены функции органа, осуществляющего контроль за квотированием рабочих мест, перечислением работодателями обязательной платы за невыполнение или невозможность выполнения квоты.

Квота для приема на работу инвалидов устанавливается организациями, расположенным на территории Московской области, независимо от их организационно-правовых форм и форм собственности.

Организации, для которых устанавливается квотирование рабочих мест, представляют в органы службы занятости по месту нахождения организации:

сведения о среднесписочной численности работников и квотируемых рабочих местах в соответствии с утвержденной формой (приложение № 1 Порядка квотирования);

ежемесячно до 20 числа, следующего за отчетным месяцем, сведения о квотировании рабочих мест для инвалидов и внесении обязательной платы за каждого нетрудоустроенного инвалида в пределах установленной квоты в соответствии с утвержденной формой (приложение № 2 Порядка квотирования).

Работодатели ежемесячно вносят в областной бюджет обязательную плату за каждого нетрудоустроенного инвалида в пределах установленной квоты:

в случае невыполнения установленной квоты в размере 100 рублей;

в случае невозможности выполнения установленной квоты в размере 50 рублей.

Перечисление работодателями обязательной платы осуществляется до 10 числа следующего за отчетным месяцем, за который вносится плата.

Обязательная плата за каждого нетрудоустроенного инвалида в рамках установленной квоты ежемесячно подлежит зачислению в бюджет Московской области на код БК 2090221 по следующим реквизитам:

ИНН 5000001451

Министерство финансов Московской области

Среднерусский банк Сбербанка РФ, г. Москва

Тек.счет № 40201810240020100001

Кор.счет № 30101810900000000323

БИК 044552323

• **Люберцы спортивные**

В Электропоселке открылся спортивно-оздоровительный клуб. Находится он в подвальном помещении дома 3-а (магазин «Продукты»).

Организацию открытия этого клуба взял на себя тренер-преподаватель, вице-президент клуба восточных единоборств «Восток» Роман Андреевич Ровери, который проживает в том же доме. Под его руководством был проведен капитальный ремонт помещения, создан достойный интерьер. Залы для занятий секций

оснащены современными тренажерами «Кеттлер» и «Инфинити».

Работают секции:

- Атлетической гимнастики (бодибилдинга)
- Тяжелой атлетики
- Каратэ
- Йоги
- Бокса.

Занятия в спортивно-оздоровительном клубе для детей бесплатны.

Подобный же спорт клуб планируется оборудовать и в подвальном помещении дома 31.

**ВНИМАНИЕ – РОЗЫСК!**

22 января в 16.30 сотрудниками Лыткаринского ОВД в лесном массиве зоны отдыха Волкуша в 50 метрах от ж/д переезда был обнаружен труп несовершеннолетнего Володи Клигера с признаками насильственной смерти.

Последний раз его видели 18 января около 20.00 часов на квартале 2, шедшего с женщиной в сторону детской поликлиники около домов №№ 3 и 6.

• **Сезонное****Тихая охота. Возможны жертвы**

НАЧИНАЕТСЯ грибной сезон. И радует это (особенно заядлых грибников), и одновременно огорчает. Вернее сказать, — беспокоит. Ведь который год кряку гремят сенсационные сообщения об отравлениях грибами. Причем, что особенно ужасно, — съедобными. Самыми обычными сыроежками. Как и почему такое случилось, должны думать ученые. Журналисты же констатируют: только в ближнем Подмоскovie за минувший год диагнозом «пищевое отравление» доставлено в больницу 250 человек, в том числе семеро детей. 11 несчастных скончались.

Думали ли эти люди, что через несколько часов после ужина или обеда с аппетитными грибными блюдами их не будет в живых? Конечно же, нет.

После этих случаев многие, наверняка, исключают из своего рациона грибы. Однако среди нас немало гурманов, которые просто не в состоянии отказаться от грибных блюд. Этим людям хотелось бы дать несколько советов.

Если вы сами собираете грибы, то кладите в лукошко лишь те, которые вы хорошо знаете и каким доверяете на все сто процентов.

Если вы покупаете грибы, то делать это следует только на рынке, и ни в коем случае не за его пределами.

КОНЕЧНО, если с грибами и впрямь происходят мутационные процессы (как это утверждают в отношении «подмосковных» сыроежек), то от страшных отравлений никто не застрахован. Однако контроль лаборатории санэкспертизы — это дополнительные гарантии.

Прежде всего мы проверяем грибы на радиоактивность и органолептику, — рассказали нам в лаборатории медсанэкспертизы, что находится на Люберецком рынке.

— Органолептику — это запах, цвет, внешний вид гриба. Ведь частично продавцы приносят трухлявые или слишком червивые грибы, а иногда, и это опытным глазом можно определить сразу, — срезанные пару дней назад. Такое недопустимо, ведь даже съе-

• **Из почты****Помогли пенсионерам!**

Телевизор для многих пенсионеров — это окно в мир. Сломался он — и окно захлопнулось! Беда. Именно так и случилось у Ивана Гавриловича Семеновича.

За помощью он обратился в телеателье.

— Черно-белые не ремонтируем, — ответили ему, — пора покупать цветной.

— А куда же идти? — спросил пенсионер.

— Не знаем.

Вернулся Иван Гаврилович домой и стал по телефонному справочнику методично обзванивать все мастерские. И везде ему отказывали.

Отчаявшись, он обратился в редакцию:

— Как быть? Помогите.

Конечно, обещать что-либо мы не могли, но решили попросить в ателье по ремонту видео и аудиоаппаратуры, что в гарнизоне п/о-3, помочь пожилой семье.

И там откликнулись: несмотря на то, что ремонт здесь производят в основном стационарно, мастер выехал на дом к Семеновичу и отремонтировал телевизор.

Счастье пенсионеров было безгранично. От их имени, от имени газеты мы выражаем работникам телеателье искреннюю благодарность.

**Кошелек нашел хозяйку!**

Это произошло в начале июня. Александр Евгеньевич Петрухин, сотрудник вневедомственной охраны шел с работы и вдруг заметил на тротуаре около отделения Сбербанка кошелек. Большой и черный. Такие называют «лопатниками». Впрочем, не в этом дело.

Александр Евгеньевич поднял находку, заглянул внутрь и его сердце сжалось от сострадания: владелицей была участница Великой Отечественной войны Александра Никитична Гришина. В кошельке лежали: удостоверение участника ВОВ, медицинская страховая карточка, талончики на прием к врачам, квитанции об оплате разных услуг и немного денег.

Расспросы в банке ничего не дали. Кто же владелица пропажи?

Подумав, Александр Евгеньевич узнал через справочную службу телефон хозяйки, дозвонился и сообщил о находке. Сколько же было радостей в семье пожилой женщины!

Так кошелек нашел свою хозяйку! Не перевелись еще в Люберцах честные люди!

Т. Томилиная

**И стал щенок Масяней**

Мне всегда жалко бездомных животных, особенно собак. Все меньше становится людей, которые хотели бы их приютить. Видимо, трудная жизнь людей сказывается и на животных, ведь их надо кормить.

Поэтому, когда я узнала, что знакомая девочка Кристина Гребенщикова спасла щенка, очень обрадовалась и решила об этом написать.

Кристина рассказала мне, что нашла щенка, когда возвращалась от подруги. Увидела его посреди улицы. Прохожие обходили его, а он жалобно скулил. «Когда я подошла к щенку, то увидела, что у него нет задней лапы и вокруг кровь», — говорила Кристина. — Я взяла щенка и отнесла домой, обработала ему рану... И расстаться со своей Масяней уже не смогла.»

Но не каждой собаке так везет! К сожалению.

Ирина Савельева, 10 «А»

По подозрению в совершении данного преступления Лыткаринским ОВД разыскивается неизвестный мужчина, европейского типа. Его приметы: на вид 30 - 40 лет, плотного телосложения, рост 185 см. Был одет в темную кожаную куртку, черные джинсы, черные ботинки на каблуках, черную вязаную шапку. Лицам, имеющим информацию по данному факту, просьба сообщить по телефонам: 02 или 552-04-18 (дежурная часть ОВД).

• **Листая прошлого страницы****ЛЮБЕРЕЦКИЙ КРАЙ:  
СТРАНИЦЫ ИСТОРИИ**

Еще до отмены крепостного права в Люберцах произошло важное событие, коренным образом изменившее облик и дальнейшую судьбу края. Началось строительство железной дороги.

В первых числах июня 1860 года все окрестности от Жулебина до Песков заполнились пришлым рабочим людом. Около 4 тысяч рабочих от зари до зари трудились на этой стройке. Ее торжественное освящение состоялось в Жулебине.

А впервые явление «железного коня» люберецкие увидели 21 января 1862 года. Это был первый испытательный рейс из Москвы до Раменского. В одном из вагонов совершил путешествие корреспондент «Московских ведомостей». Вот что он написал в своей заметке: «Приятно было видеть, как на дороге, где мы останавливались для забора воды, крестьяне соседнего села Люберец поднесли распорядителю хлеб-соль в изъявление своего удовольствия, что видят движение по дороге, которая им, как ближайшим жителям, обещает наиболее выгоды».

Первый отрезок Московско-Рязанской железной дороги был проведен до Коломны. Он представлял собой однопутную с шестью станциями: Люберцы, Быково, Раменское, Фаустово, Воскресенское, Пески и конечная - Коломна.

А до Рязани поезда пошли уже в августе 1864 года. Люберцы быстро пошли в рост, обогнав за короткое время Бронницы, имевшие статус города еще с 1781 года, но оставшиеся в стороне от «чугунки».

На момент падения крепостного права, в 1861 году, в Люберцах, Панках и Подосинках было 69 домов, в том числе и 8 каменных. В них проживало 1380 человек. Здесь работало 6 торговых лавок, 4 питейных заведений, в том числе 2 трактира, харчевня и 4 постоянных двора.

Если не считать работавшего в 4 верстах от Люберец кирпичного завода, который поставлял продукцию еще на неудавшееся строительство императорского дворца, то первым предприятием в крае можно считать картофельный завод, устроенный в селе Бедрино Ф.Ф. Кокошкиным, бывшим директором московских театров. От первых пятидесяти десятин, засеянных Кокошкиным, картошка начала победное шествие по нашим полям и огородам.

Появились картофельные плантации в Панках, Хлыстове, Быкове, Верее, Островцах, Лыткарине. В конце XIX века только в черте города уже работало 4 картофельных завода, владельцами которых были братья Федоровы, Яков Акимов и Павел Никифоров. Предприятия были небольшими, на них «грудилось по 5-7 человек, не исключая хозяина, да еще две-три лошади. Технология тоже была довольно примитивная, а конечный продукт - сырая крахмальная мука, поставлявшаяся на паточные заводы.

Первым же заводом, появившимся в Люберцах стал завод по производству паровых машин, поднимавшийся прямо у полотна железной дороги на большом пустыре. Пустырь этот по бросовой цене приобрел в 1899 году немец Карл Вейхельт. На заводе было три цеха: механический, ремонтный и литейный. Однако в 1901 году он продает свое детище американцу Томасу Пурде, который перестраивает производство на выпуск воздушных тормозов для вагонов и дает предприятию громкое имя «Нью-Йорк».

Группа наиболее активных рабочих тормозного завода 14 января 1905 года собралась в чайной, чтобы наметить план действий после событий «кровавого воскресенья». 15 января завод уже бастовал. Требования к администрации, предъявленные забастовщиками, были чисто экономическими и социального характера, в них и намека не было на политику: повысить зарплату, сократить рабочий день, отменить обыски и пропуски, построить при заводе баню, училище и библиотеку, обеспечить рабочую смену кипятком, уволить некоторых мастеров и табельщика Ледянкина. Администрация уступила и выполнила часть требований. Работа восстановилась.

Однако в июне страсти закипели с новой силой. Забастовали рабочие стержневого цеха требовавшие увеличения зарплаты на 20 процентов. Директор завода увольняет 32 рабочих. В ответ весь завод прекратил работу. Началась массовые увольнения.

В дело вмешались губернские власти, ибо пахло бунтом. Распоряжением Губернатора в Люберцы направляется эскадрон драгунского Сумского полка. Работы возобновились лишь под угрозой применения силы.

На снимке: дом последнего дореволюционного владельца Люберецкого завода воздушных тормозов Круминга — ныне мемориальные комнаты В. И. Ленина (ул. Красная, д. 1)



Д. Соколов



# ВЕСТНИК КОММУНХОЗА

Ежемесячный выпуск «ЛВ»,  
посвященный проблематике  
жилищно-коммунального хозяйства

№ 1

## ГЛАВА МУНИЦИПАЛЬНОГО ОБРАЗОВАНИЯ ЛЮБЕРЕЦКИЙ РАЙОН МОСКОВСКОЙ ОБЛАСТИ

### ПОСТАНОВЛЕНИЕ

г. Люберцы от 16.06.03 № 52-ПГ

Об утверждении порядка возмещения расходов ЖСК и предприятий ЖКХ, возникающих из-за предоставления гражданам льгот по оплате за жилищно-коммунальные услуги

В соответствии с п.п. 3 п. 2 ст. 6 Закона Московской области от 13.06.96 г. № 27/96-03 "О местном самоуправлении в Московской области", п. 15 ст. 23 Закона Московской области "О бюджетных правах местного самоуправления", п.п. 3 п. 2 ст. 6 Устава муниципального образования Люберецкий район, и с целью установления на территории города Люберцы Московской области единого порядка возмещения жилищно-строительным кооперативам, находящимся на территории г. Люберцы, и предприятиям жилищно-коммунального хозяйства выпадающих доходов от предоставления льгот по оплате жилищно-коммунальных услуг и контроля за рациональным расходованием бюджетных средств на их предоставление, ПОСТАНОВЛЯЮ:

1. Утвердить и принять в действие Порядок взаимодействия Администрации муниципального образования Люберецкий район Московской области, Люберецкого финансового управления Министерства финансов Московской области, Отделения федерального казначейства по Люберецкому району, МУ "Комитет по социальной защите населения" Люберецкого района, ЖСК и предприятий жилищно-коммунального хозяйства по вопросу возмещения расходов от предоставления отдельным категориям граждан льгот по оплате за жилищно-коммунальные услуги (Приложение 1).

2. Установить, что возмещение расходов, в соответствии с Порядком, утвержденным п.1 данного постановления, производится предприятиям жилищно-коммунального хозяйства и ЖСК, своевременно (в установленные сроки) сдающими в Люберецкий районный отдел государственной статистики отчет по форме №26-ЖКХ "Сведения о предоставлении гражданам льгот по оплате жилья и коммунальных услуг".

3. МУ "Комитет по социальной защите населения" Люберецкого района (Михайлов В.И.) с целью создания на базе данного учреждения единой базы данных по гражданам, имеющим, в соответствии с действующим законодательством, право на социальные гарантии, льготы и выплаты, в срок до 01 июля 2003 года, разработать и представить на согласование в Администрацию Люберецкого района перспективный план развития работы учреждения с подробным перечнем необходимых мероприятий и их организационного, материально-технического и информационного обеспечения.

Глава района С.И. Гусев

## Жилищно-коммунальные цифры, факты и аргументы

«В нашей стране самая низкая квартирная плата.

Она была установлена еще в 1928 г. в размере 13,2 коп. в месяц за 1 кв. м. Сейчас ее доля в бюджете наших семейных расходов в среднем составляет лишь 2 проц. Квартирная плата покрывает менее 1/3 затрат на содержание жилищного фонда, в связи с чем ежегодная дотация государства только на содержание домов приближается к 6 млрд. рублей».

Эта цитата из центральной прессы, опубликованная более двадцати лет назад, наглядно демонстрирует глубину финансовой ямы, в которой оказалось жилищно-коммунальное хозяйство, надолго оставленное без присмотра и финансовых вложений.

Нынешнее состояние ЖКХ плачевно. Износ основных фондов в среднем по стране превысил 50 проц. (на 100 км инженерных сетей приходится 73 аварии, тогда как в Европе - всего 3), более 20 проц. городского жилищного фонда не благоустроено, а в малых городах каждый второй дом не имеет инженерного обеспечения. Более 12 проц. жилищного фонда, нуждается в капитальном ремонте. Из года в год увеличивается подлежащее сносу ветхое и аварийное жилье с износом более 60 проц. Как следствие - периодическое отключение света, тепла, воды, протекание труб, переполненные мусорные баки.

Правительственная программа реформирования и модернизации ЖКХ определила необходимый объем инвестиций на ближайшее время: 600 млрд. руб. на развитие коммунальной инфраструктуры и более 80 млрд. руб. для обеспечения устойчивого функционирования систем жизнеобеспечения городов.

Все говорят о дефиците финансовых средств, называют причины его возникновения. В том числе, двухканальную систему оплаты услуг ЖКХ: из кармана гражданина и местного бюджета. Все бы хорошо, но частенько деньги из последнего перечисляются на счета жилищно-коммунальных предприятий не вовремя и не в полном объеме (так, в прошлом году недофинансирование составило 60 млрд. руб.). Кроме того, около 50 млн. граждан России сегодня пользуются различными льготами - в прошлом году они оценивались в 27,8 млрд. руб.

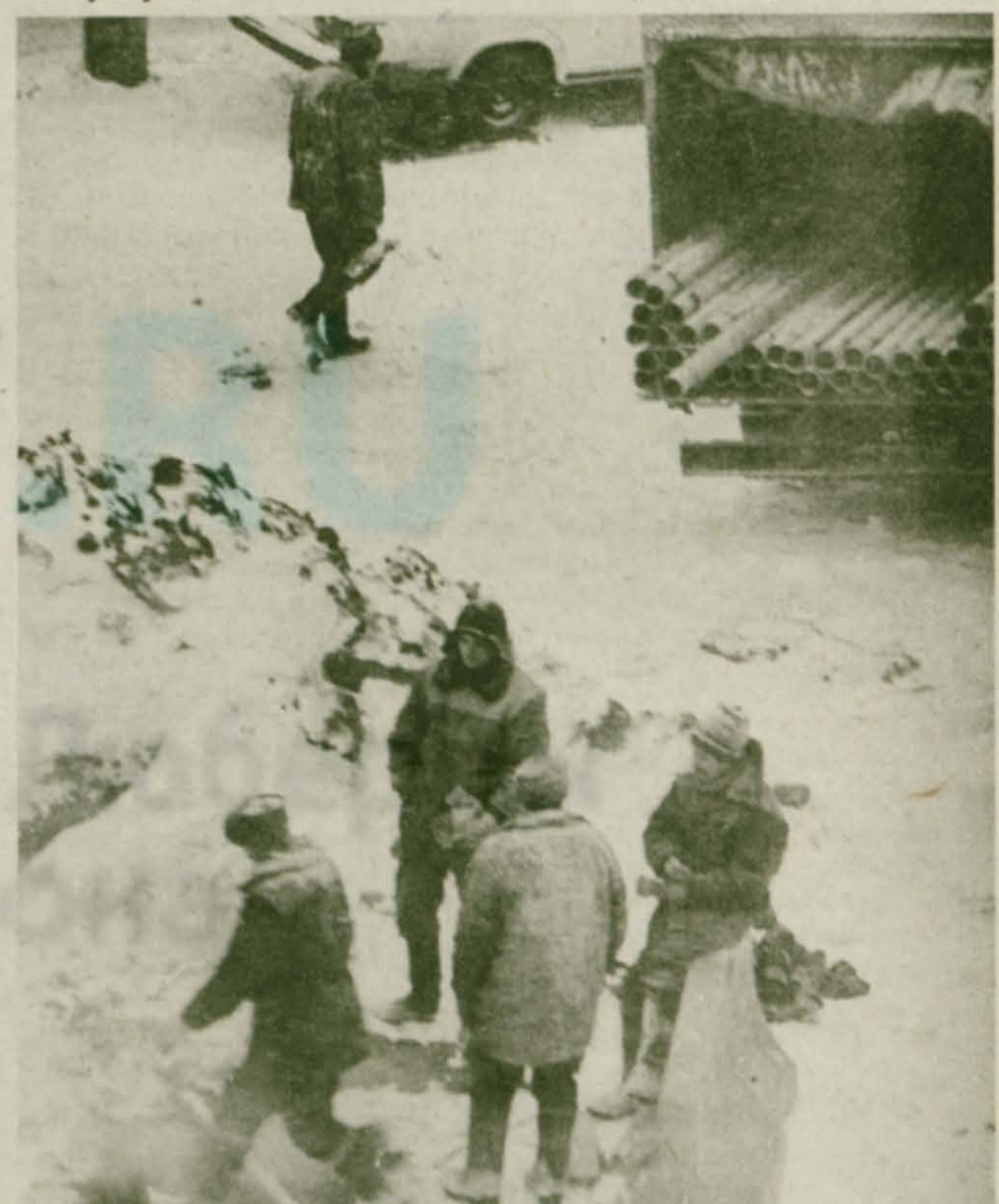
Облегчить нагрузку на бюджет правительство рассчитывает за счет сокращения перечня льготных категорий граждан

(почти наполовину), замены льгот и дотаций по оплате ЖКУ на адресные субсидии и роста доли жилищно-коммунальных платежей, переложенных на долю граждан.

• В нынешних условиях думать о жилье нужно самим людям; надеяться, как было раньше, на государство нет смысла.

Мы, возможно, вскоре будут платить за потребляемую воду в соответствии с показаниями счетчиков. Сейчас в новостройках уже установлено порядка 260 тыс. приборов учета воды. Вот-вот «Водоканал» приступит к оборудованию ими старых домов. Однако пока это не приводит к экономии воды, поскольку при расчетах показания приборов не учитываются.

По данным Госкомстата России, увеличение тарифов отечественных практически на все виды жилищно-коммунальных услуг. При этом в большей степени подорожали коммунальные услуги, в том числе отопление и горячее водоснабжение.



На снимке В. Мартынюка: будни люберецкой аварийной службы, зимний прорыв на трассе.

Не так давно я был откомандирован во Всероссийский выставочный центр, чтобы познакомиться с образцами продукции лучших люберецких предприятий. Там мы и познакомимся с ним. Герман Верник, представитель германской фирмы «Электрик Консалтинг», рассказывал об отношении жилищных коммун в его стране к энергосбережению. Закончил он на чистом русском языке: «А вообще-то дело не в коммунах, а в каждом из жильцов».

В перерыве мы разговорились. Оказалось, что Герман учился в МЭИ, а сейчас уже год, как живет в Москве, устанавливает связи с нашими энергетиками. Он пригласил меня в квартиру, которую снимает на Ленинском проспекте. И выяснилось, что и у нас он живет на западный манер. Все, о чем рассказывал, я увидел воочию в его жилище.

### «Обклейка окон — чисто русское явление»

- Когда у вас начинают заботиться об окнах? — спрашивает он и сам же отвечает. — Как правило, с первыми холодами. А я вот решил заняться этим в теплое время, уже в сентябре.

Иду глазами привычную вату, которой забивают щели, полоски бумаги. Герман смеется.

- Обклейка — чисто русское явление. Такого больше нигде не встретишь. Не обидитесь, если скажу почему?

Я делаю щедрый жест. Полный карт-бланш на критику.

- Вы еще до сих пор не научились делать стандартные деревянные рамы. А пластиковые не всем по карману.



Он открывает створку. Вдоль всей рамы наклеены выпуклые и упругие резиновые полоски. При сжатии они и образуют столь нужную в зимнее время герметичность. Тут я вспомнил, что видел их в каком-то магазине, но почему-то не купил, а приобрел все ту же ленту. Правда, синтетическую. Привычка.

Узнаю от моего собеседника любопытные вещи. Оказывается, основное тепло уходит даже не через щели, а через само стекло! Не столь, получается, надежная защита. Стекла пропускают до 40 проц. тепла! Именно потому в Германии — да и по всей Европе — применяют сейчас принципиально другой вид остекления — тройное, а между плоскостями — инертный газ. Но и это еще не все. На стекла наклеивают еще и прозрачную теплозащитную пленку, которая и вовсе уж делает раму непроницаемой для внешних температур.

## Бережливость, но не наша

Немец спит в холодной квартире.

Но — не из-за того, что ему отключили тепло. Потому что он — немец.

Герман замечает: «У нас киловатт, между прочим, обходится раз в 10 выше, чем у вас. Оттого и беспокоимся». Как курьез, рассказывает, что рамы с инертным газом ставят даже в старинных средневековых замках, правда, стилизуя их под средневековые решетки.

### Дело не в технике, а в воспитании

Соглашаюсь с ним: дешевые (относительно, конечно, дешевые) коммунальные услуги не располагают к бережливости. Но сейчас и у нас экономии энергии уделяют все больше внимания. Вот идут уже разговоры об индивидуальных счетчиках тепла...

Герман скептически улыбается.

- Думаете, все дело в счетчиках? В Польше вон попробовали. Два-три месяца люди, действительно, внимательно следили за их показаниями, а потом все пошло по-прежнему. Самостоятельно они не изменились. Дело не в технике, а в воспитании. Бережливое отношение к ресурсам надо воспитывать с детства.

Выясняется, что в его берлинской квартире никакого индивидуального счетчика нет. Индивидуальные регуляторы тепла на батареях — они есть, это точно. А счетчик один — на дом. Снимаются показания раз в месяц, потом они разбиваются по квартирам — в зависимости от площади. Не понимаю: что это за уравниловка? А если одна семья живет в спартанской атмосфере, а другая любит понежиться в тепле — они что же, платят одинаково? Несправедливо.

Но, как выясняется, никаких споров и нет. Все уверены, что сосед так же бережлив, как я. Так оно и есть.

### О пользе сна в холоде

На ночь, как правило, регуляторы тепла прикручиваются, а потому зимой его сограждане спят при температуре в 10-12 градусов. Оно, кстати, и полезно: сон крепче. Отключают тепло за 30-40 минут, как ложатся спать. Тоже расчет! Пока батареи будут остывать, можно раздеться в тепле, и в то же время не тратить зря калории.

И еще о батареях. (Мой собеседник столь много уделяет им внимания, что мне кажется, что они, батареи, — члены семьи). Перед уходом на работу температуру в помещении с помощью регулятора снижают до 16-17 градусов. И тоже об этом никто не забывает. Кому нужно тепло в пустой квартире? Кстати, форточки при этом не открываются. Улице твое тепло не нужно! Зато, возвращаясь, распахивают раму, впуская в помещение свежий воздух. Проветривание — святое дело.

### Инфракрасный датчик вместо выключателя

- Заметили, — спрашивает Герман, — что лампочка в передней погасла сразу же, как мы покинули ее? Между тем, смотрите — выключателя нет. Я просто поставил инфракрасный датчик, который реагирует на присутствие тепла — в данном случае, человека. Человек выходит — свет автоматически гаснет. Замечают: люстра в квартире нет. Зато множество местных светильников, которые включают только там, где в настоящее время находится жилец: работает ли (стол с компьютером), отдыхает (кресло). Автоматика, кстати, и здесь: когда Герман отходит от стола лампа гаснет.

Единственная люстра — та, что оставили хозяева. Находится она в кухне. Но лампа там люминесцентная. Впрочем, не отличить от обычной лампы накаливания. Не только мягкий, теплый свет, но и форма такая же — чтобы было привычнее.

- Знаете, какая ее мощность? — спрашивает меня собеседник, — 8 ватт! А раньше стояла 75-ваттная, и то было темно.

По его словам, сейчас вся Европа переходит на люминесцентное освещение. Кроме того, что медленнее крутится счетчик, сами такие лампы служат раз в десять дольше. Так что экономия во всем.

Привычка беречь энергию — она, действительно, вошла в плоть и кровь западного человека. Пока находимся в квартире Германа, он меня посвящает еще в кое-какие секреты бережливости. Например, отключает конфорку задолго до того, как вскипит суп или сварится картошка. Конфорка ведь еще будет горячей, сама доведет воду до нужной температуры.

Подводит меня к видеосистеме. Здесь другая картина: индикатор горит, но кассета вроде бы не вставлена. Зачем?

- Смотрел до вас старый советский фильм, — объясняет Герман. — Продолжу только через час. Зачем отключать? Ведь самый большой расход электроэнергии — помните еще школу? — при включении и выключении электроприбора.

### У нас — своя бережливость

...Возвращался я от моего немецкого знакомого поздно. Да, экономия энергии — это целая система, которая, вошла в плоть и кровь западного человека. Когда-то мы к ней придем? Подошел к двери собственного подъезда. Так и знал: опять не сменили лампочку! Вот уже неделю как в темноте набираю код. Но в этот раз почему-то не почувствовал раздражения. Все-таки разговор с Германом не прошел зря. Может, наш ДЭЗ стал перенимать западный опыт? Может, у входной двери свет вообще не нужен? Жизнь — это сплошные неудобства. Так что с маленькими нам предлагают смириться. Не в этом ли психология бережливости?

И. Глан

### • По вашей просьбе

По многочисленным просьбам наших читателей сообщаем адреса и номера телефонов оперативных служб Люберецкого городского жилищного треста и жилищно-эксплуатационных участков по месту жительства:

МУП «Люберецкий городской жилищный трест» (Октябрьский пр-т, 123-а)	
Директор	554-91-66
Дежурная служба (ул. Московская, 11-а)	554-31-11, 503-40-22 559-22-00
ЖЭУ-1 (ул. Юбилейная, 5-а)	559-22-00
ЖЭУ-2 (ул. Куракинская, 6)	554-40-05
ЖЭУ-3 (ул. Новая, 2-а)	559-21-44
ЖЭУ-4 (Октябрьский пр-т, 375/2-а)	554-80-50
ЖЭУ-5 (ул. Строителей, 11-а)	554-04-11
ЖЭУ-6 (ул. Воинов-интернационалистов, 15)	554-81-15
ЖЭУ-7 (ул. 8 Марта, 34)	503-23-33
ЖЭУ-8 (ул. Красногорская, 23-а)	559-21-56



# Официальный отдел

СОВЕТ ДЕПУТАТОВ  
МУНИЦИПАЛЬНОГО ОБРАЗОВАНИЯ ЛЮБЕРЕЦКИЙ  
РАЙОН МОСКОВСКОЙ ОБЛАСТИ

## РЕШЕНИЕ

г. Люберцы

от 05.06.2003 г. № 148/22

О внесении изменений в Решение  
Совета депутатов «О бюджете  
муниципального образования  
Люберецкий район Московской области  
на 2003 год

В соответствии со статьями 9, 154 Бюджетного кодекса Российской Федерации, пунктом 7 статьи 7, пунктом 1 статьи 30, пунктом 1 статьи 31 Закона Московской области от 03.11.1997 г. № 54/97-03 «О бюджетных правах местного самоуправления» и подпунктом 2 пункта 1 статьи 21 Устава муниципального образования Люберецкий район Московской области, Совет депутатов Люберецкого района Московской области

## РЕШИЛ:

1. Утвердить изменение ассигнований из бюджета муниципального образования Люберецкий район Московской области на 2003 год на финансирование прочих расходов согласно Приложению № 1.

2. Контроль за исполнением настоящего Решения возложить на постоянную депутатскую комиссию по экономической политике, финансам и муниципальной собственности (Председатель Губин В.Г.).

Глава района С.И. Гусев

Приложение № 1  
к решению Совета депутатов  
Люберецкого района  
от 05.06.2003 г. № 148/22

Изменение ассигнований  
из бюджета муниципального образования  
Люберецкий район Московской области на 2003 год  
на финансирование прочих расходов

Раздел, подраздел	Всего	в том числе:	
		текущие расходы	капитальные расходы
1	2	3	4
Возмещение ущерба физическим лицам по исполнительным листам по телефонизации	- 8	- 8	-
Возмещение затрат, связанных с установкой телефона судьей Люберецкого городского суда Капускиной Н.В.	+ 8	+ 8	-

СОВЕТ ДЕПУТАТОВ  
МУНИЦИПАЛЬНОГО ОБРАЗОВАНИЯ  
ЛЮБЕРЕЦКИЙ РАЙОН МОСКОВСКОЙ ОБЛАСТИ

## РЕШЕНИЕ

г. Люберцы

от 05.06.2003 г. № 147/22

«О внесении изменений в Решение  
Совета депутатов «О бюджете  
муниципального образования  
Люберецкий район Московской области  
на 2003 год»

В соответствии со статьями 9, 92, 154, 181 и 182 Бюджетного кодекса Российской Федерации, пунктом 7 статьи 7, пунктом 1 статьи 30, пунктом 1 статьи 31 Закона Московской области от 03.11.1997 г. № 54/97-03 «О бюджетных правах местного самоуправления» и подпунктом 2 пункта 1 статьи 21 Устава муниципального образования Люберецкий район Московской области и учитывая фактические остатки средств бюджета на счетах в банках, Совет депутатов Люберецкого района Московской области

## РЕШИЛ:

1. Внести изменения и дополнения в решение Совета депутатов № 129/18 от 24.12.2002 года «О бюджете муниципального образования Люберецкий район Московской области на 2003 год».

2. Пункт 1 изложить в следующей редакции:  
Утвердить бюджет муниципального образования Люберецкий район Московской области на 2003 год по доходам в сумме 819246 тыс. рублей и по расходам в сумме 857233 тыс. рублей.

Установить предельный размер дефицита бюджета муниципального образования Люберецкий район Московской области на 2003 год в сумме 37987 тыс. рублей (или 6,09% от объема доходов бюджета муниципального образования Люберецкий район Московской области).

Направить на погашение дефицита бюджета муниципального образования Люберецкий район Московской области на 2003 год поступления из источников внутреннего финансирования в сумме 37987 тыс. рублей.

3. Абзац 1 пункта 9 решения Совета депутатов № 129/18 от 24.12.2002 года «О бюджете муниципального образования Люберецкий район Московской области на 2003 год» изложить в следующей редакции:

в составе бюджета муниципального образования Люберецкий район Московской области на 2003 год общий объем текущих расходов в сумме 819246 тыс. рублей и капитальных расходов в сумме 37987 тыс. рублей.

4. Внести изменения и дополнения:  
в приложение № 2 к решению Совета депутатов муниципального образования Люберецкий район Московской области «Текущие и капитальные расходы бюджета муниципального образования Люберецкий район Московской области на 2003 год по разделам и подразделам функциональной классификации расходов бюджетов Российской Федерации», изложив его в редакции согласно приложению № 1 к настоящему решению;

в приложение № 3 к решению Совета депутатов муниципального образования Люберецкий район Московской области «Расходы бюджета муниципального образования Люберецкий район Московской области на 2003 год по разделам, подразделам, целевым статьям и видам расходов функциональной классификации расходов бюджетов Российской Федерации», изложив его в редакции согласно приложению № 2 к настоящему решению.

5. Внести изменения в пределах расходов, установленных пунктом 3 настоящего решения:  
- в приложение № 4 к решению Совета депутатов муниципального образования Люберецкий район Московской области «Ведомственная структура расходов бюджета муниципального образования Люберецкий район Московской области на 2003 год», изложив его в редакции согласно приложению № 3 к настоящему решению;

в приложение № 7 к решению Совета депутатов муниципального образования Люберецкий район Московской области «Источники внутреннего финансирования дефицита бюджета муниципального образования Люберецкий район Московской области на 2003 год», изложив его в редакции согласно приложению № 4 к настоящему решению.

6. Учитывая фактические остатки средств бюджета на счетах в банках, утвердить:

6.1. Изменение текущих и капитальных расходов бюджета муниципального образования Люберецкий район Московской области на 2003 год по разделам и подразделам функциональной классификации расходов бюджетов Российской Федерации, согласно приложению № 5 к настоящему решению;

6.2. Изменение расходов бюджета муниципального образования Люберецкий район Московской области на 2003 год по разделам, подразделам, целевым статьям и видам расходов функциональной классификации расходов бюджетов Российской Федерации, согласно приложению № 6 к настоящему решению;

6.3. Изменение в ведомственную структуру расходов бюджета муниципального образования Люберецкий район Московской области на 2003 год, согласно приложению № 7 к настоящему решению.

7. Установить предельный объем муниципального долга муниципального образования Люберецкий район Московской области по состоянию на 1 января 2004 года в размере 6146 тыс. рублей, в том числе по кредитам, полученным из Министерства Финансов Московской области - 6146 тыс. рублей.

8. Установить предельный объем расходов на обслуживание муниципального долга муниципального образования Люберецкий район Московской области, подлежащего погашению в 2003 году, в размере 82 тыс. рублей.

9. Администрация муниципального образования Люберецкий район Московской области вправе:

9.1. Осуществлять заимствования с целью реструктуризации долга муниципального образования, погашения задолженности за энергоносители.

9.2. Предоставлять муниципальные гарантии с целью погашения задолженности за энергоносители.

10. Принять к сведению, что сумма доходов, выпадающих в 2003 году в связи с предоставлением льгот по уплате целевого сбора с граждан и предприятий, учреждений и организаций на содержание милиции, на благоустройство территорий, на нужды образования и другие цели, в соответствии с решением Совета депутатов муниципального образования Люберецкий район Московской области от 05.02.2003 г. № 131/13, составит 200 тыс. рублей.

11. Установить на 2003 год муниципальные надбавки работникам учреждений социально-культурной сферы, согласно приложению № 8.

Вышеуказанные надбавки выплачивать работникам учреждений социально-культурной сферы только по основному месту работы, исходя из установленных тарифных ставок (окладов) Единой тарифной сетки по оплате труда работников организационной бюджетной сферы и в пределах утвержденного фонда оплаты труда.

12. Контроль за исполнением настоящего Решения возложить на постоянную депутатскую комиссию по экономической политике, финансам и муниципальной собственности (Председатель Губин В.Г.).

Глава района С.И. Гусев

Приложение № 1  
к решению Совета депутатов  
Люберецкого района  
от 05.06.2003 г. № 147/22  
Приложение № 2  
к решению Совета депутатов  
Люберецкого района  
от 24.12.2002 г. № 129/18

Текущие и капитальные расходы  
бюджета муниципального образования Люберецкий район  
Московской области на 2003 год по разделам и подразделам  
функциональной классификации расходов бюджетов  
Российской Федерации

Раздел, подраздел	Всего	в том числе:	
		текущие расходы	капитальные расходы
1	2	3	4
Государственное управление и местное самоуправление	73603	73283	320
- функционирование органов местного самоуправления	73603	73283	320
Правоохранительная деятельность и обеспечение безопасности государства	2553	2453	100
- органы внутренних дел	2553	2453	100
Промышленность, энергетика и строительство	3580	700	2880
- строительство, архитектура	3580	700	2880
Жилищно-коммунальное хозяйство	61549	61549	
- жилищное хозяйство	34199	34199	
- коммунальное хозяйство	27350	27350	
Образование	295102	282696	12406
- дошкольное образование	73737	73337	400
- общее образование	188696	178546	10150
- переподготовка и повышение квалификации	673	673	
- прочие расходы в области образования	21397	20457	940
- расходы за счет доходов от предпринимательской и иной приносящей доход деятельности	10599	9683	916
Культура	18814	18324	490
- культура и искусство	17779	17289	490
- расходы за счет доходов от предпринимательской и иной приносящей доход деятельности	1035	1035	
Средства массовой информации	5104	5104	
- периодическая печать и издательства	5104	5104	
Здравоохранение и физическая культура	238912	219879	19033
- здравоохранение	225652	207652	18000
- физическая культура и спорт	4273	4173	100
- расходы за счет доходов от предпринимательской и иной приносящей доход деятельности	8987	8054	933
Социальная политика	116943	114185	2758
- учреждения социального обеспечения и службы занятости	12509	9751	2758
- социальная помощь	1128	1128	
- молодежная политика	923	923	

1	2	3	4	5
- прочие мероприятия в области социальной политики	102383	102383		
Мобилизационная подготовка экономики	1847	1847		
- мобилизационная подготовка экономики	1847	1847		
Дорожное хозяйство	8025	8025		
- дорожное хозяйство	8025	8025		
Прочие расходы	18701	18701		
- резервные фонды	5000	5000		
- проведение выборов и референдумов	440	440		
- прочие расходы, не отнесенные к другим подразделам	13261	13261		
ИТОГО РАСХОДОВ	844733	806746	37987	2880
Целевые бюджетные фонды	12500	12500		
- целевой бюджетный фонд «Правопорядок»	7500	7500		
- целевой бюджетный фонд «Благотворительность»	5000	5000		
ВСЕГО РАСХОДОВ	857233	819246	37987	2880

Приложение № 2  
к решению Совета депутатов  
Люберецкого района  
от 05.06.2003 г. № 147/22  
Приложение № 3  
к решению Совета депутатов  
Люберецкого района  
от 24.12.2002 г. № 129/18

Расходы бюджета муниципального образования  
Люберецкий район Московской области на 2003 год  
по разделам, подразделам, целевым статьям и видам расходов  
функциональной классификации расходов бюджетов  
Российской Федерации

Наименование	РЗ	ПР	ЦСР	ВР	Сумма (тыс.руб.)
Государственное управление и местное самоуправление	01				73603
Функционирование органов местного самоуправления	01	06			73603
Содержание органов местного самоуправления	01	06	026		61623
Денежное содержание аппарата	01	06	026	027	61623
Обеспечение деятельности органов местного самоуправления	01	06	027		11980
Расходы на содержание аппарата	01	06	027	029	11980
Правоохранительная деятельность и обеспечение безопасности государства	05				2553
Органы внутренних дел	05	01			2553
Обеспечение личного состава войск (сил)	05	01	601		2553
Содержание подведомственных структур	05	01	601	075	2553
Промышленность, энергетика и строительство	07				3580
Строительство, архитектура	07	07			3580
Государственные капитальные вложения	07	07	313		2880
Государственные капитальные вложения на безвозвратной основе	07	07	313	198	2880
Государственная поддержка строительства	07	07	314		700
Прочие расходы, не отнесенные к другим видам расходов	07	07	314	397	700
Жилищно-коммунальное хозяйство	12				61549
Жилищное хозяйство	12	01			34199
Государственная поддержка жилищного хозяйства субъектов Российской Федерации	12	01	310		13099
Целевые субсидии и субвенции	12	01	310	290	13099
Фонд финансирования социальных вопросов	12	01	352		21100
Расходы бюджетов субъектов Российской Федерации и муниципальных образований по предоставлению населению субсидий на оплату жилья в коммунальных услугах	12	01	352	356	21100
Жилищно-коммунальное хозяйство	12	02			27350
Государственная поддержка коммунального хозяйства субъектов Российской Федерации	12	02	311		27350
Субсидии на услуги, оказываемые населению электро и теплоснабжающими организациями в субъектах Российской Федерации	12	02	311	440	6150
Субсидии на услуги, предоставляемые населению организациями водоснабжения и канализации в субъектах Российской Федерации	12	02	311	442	12925
Расходы на благоустройство в субъектах Российской Федерации	12	02	311	443	8275
Образование	14				295102
Дошкольное образование	14	01			74730
Ведомственные расходы на дошкольное образование	14	01	400		74730
Детские дошкольные учреждения	14	01	400	259	74730
Общее образование	14	02			196752
Ведомственные расходы на общее образование	14	02	401		196752
Школы-детские сады, школы начальные, неполные средние и средние	14	02	401	260	121758
Вечерние и заочные средние образовательные школы	14	02	401	262	2554
Школы-интернаты	14	02	401	263	27936
Учреждения по внешкольной работе с детьми	14	02	401	264	29497
Детские дома	14	02	401	265	15007
Переподготовка и повышение квалификации	14	05			673
Ведомственные расходы на переподготовку и повышение квалификации	14	05	404		673
Учебные заведения и курсы по переподготовке кадров	14	05	404	270	673
Прочие расходы в области образования	14	07			22947
Прочие ведомственные расходы в области образования	14	07	407		22947
Прочие учреждения и мероприятия в области образования	14	07	407	272	22947
Культура, искусство и кинематография	15				18814
Культура и искусство	15	01			18814
Ведомственные расходы на культуру и искусство	15	01	410		12783
Дворцы и Дома культуры, другие учреждения клубного типа	15	01	410	280	5890
Музеи и постоянные выставки	15	01	410	283	925
Библиотеки	15	01	410	284	5968
Прочие ведомственные расходы в области культуры и искусства	15	01	412		6031
Прочие учреждения и мероприятия в области культуры и искусства	15	01	412	287	6031
Средства массовой информации	16				5104
Периодическая печать и издательства	16	02			5104
Государственная поддержка районных (городских) газет	16	02	425		5104
Оплата расходов, связанных с производством и распространением районных (городских) газет (оплата типографских услуг, бумаги и услуг федеральной почтовой связи)	16	02	425	292	5104
Здравоохранение и физическая культура	17				238912
Здравоохранение	17	01			234639
Ведомственные расходы на здравоохранение	17	01	430		234639
Больницы, родильные дома, клиники, госпитали	17	01	430	300	146849
Поликлиники, амбулатории, диагностические центры	17	01	430	301	31751
Станции переливания крови	17	01	430	303	6940
Станции скорой и неотложной помощи	17	01	430	305	44042
Санатории для детей и подростков	17	01	430	307	505
Прочие учреждения и мероприятия в области здравоохранения	17	01	430	310	4552
Физическая культура и спорт	17	03			4273
Ведомственные расходы на физическую культуру и спорт	17	03	434		4273
Содержание подведомственных учреждений	17	03	434	075	3307
Прочие учреждения и мероприятия в области физической культуры и спорта	17	03	434	314	966
Социальная политика	18				116943
Учреждения социального обеспечения и службы занятости	18	01			12509



Официальный отдел

1	2	3	4	5	6
Ведомственные расходы в области социального обеспечения	18	01	440		12509
Территориальные центры и отделения оказания социальной помощи на дому	18	01	440	318	12509
Социальная помощь	18	02			1128
Ведомственные расходы в области социального обеспечения	18	02	440		500
Пособия и социальная помощь	18	02	440	322	500
Прочие ведомственные расходы в области социальной политики	18	02	445		628
Финансирование мероприятий по организации оздоровительной кампании детей и подростков	18	02	445	319	628
Молодежная политика	18	03			923
Государственная поддержка в области молодежной политики	18	03	446		923
Прочие учреждения и мероприятия в области социальной политики	18	03	446	323	923
Прочие мероприятия в области социальной политики	18	06			102383
Расходы на реализацию льгот, установленных Федеральным законом «О ветеранах», в части полномочий субъектов Российской Федерации	18	06	498		94813
Расходы на санаторно-курортное лечение ветеранов и инвалидов	18	06	498	329	682
Расходы на оплату жилищно-коммунальных услуг ветеранам и инвалидам	18	06	498	345	92547
Компенсация инвалидам расходов на эксплуатацию и техническое обслуживание транспортных средств	18	06	498	347	270
Прочие расходы, не отнесенные к другим видам расходов	18	06	498	397	1314
Прочие расходы, не отнесенные к другим целевым статьям	18	06	515		7570
Прочие расходы, не отнесенные к другим видам расходов	18	06	515	397	7570
Мобилизационная подготовка экономики	23				1847
Мобилизационная подготовка экономики	23	01			1847
Мобилизационная подготовка экономики	23	01	500		1847
Мобилизационная подготовка экономики	23	01	500	380	1847
Дорожное хозяйство	26				8025
Дорожное хозяйство	26	01			8025
Государственная поддержка дорожного хозяйства	26	01	479		8025
Целевые субсидии и субвенции	26	01	479	290	8025
Прочие расходы	30				18701
Резервные фонды	30	01			5000
Резервные фонды	30	01	510		5000
Резервные фонды исполнительных органов власти субъектов Российской Федерации, резервные фонды органов местного самоуправления	30	01	510	435	5000
Проведение выборов и референдумов	30	02			440
Расходы на проведение выборов и референдумов	30	02	511		440
Выборы в органы законодательной (представительной) власти субъектов Российской Федерации, выборы высшего должностного лица субъектов Российской Федерации, выборы в органы местного самоуправления	30	02	511	394	440
Прочие расходы, не отнесенные к другим подразделам	30	04			13261
Прочие расходы, не отнесенные к другим целевым статьям	30	04	515		13261
Прочие расходы, не отнесенные к другим видам расходов	30	04	515	397	13261
<b>ИТОГО РАСХОДОВ:</b>					<b>844733</b>
Целевые бюджетные фонды	31				12500
Целевые бюджетные фонды субъектов Российской Федерации (утверждаются законодательными (представительными) органами субъектов Российской Федерации)	31	30			12500
Расходы за счет целевого фонда, консолидируемого в бюджете	31	30	520		12500
Прочие расходы, не отнесенные к другим видам расходов	31	30	520	397	12500
<b>ВСЕГО РАСХОДОВ:</b>					<b>857233</b>

Приложение № 3 к решению Совета депутатов Люберецкого района от 05.06.2003г. № 147/22  
 Приложение № 4 к решению Совета депутатов Люберецкого района от 24.12.2003г. № 129/18

Ведомственная структура расходов бюджета муниципального образования Люберецкий район Московской области на 2003 год

Наименование	код	РЗ	ПР	ЦСР	ВР	Сумма
Администрация муниципального образования Люберецкий район	001					89875
Государственное управление и местное самоуправление	001	01	06			46111
Функционирование органов местного самоуправления	001	01	06	026		37067
Содержание органов местного самоуправления	001	01	06	026	027	37067
Денежное содержание аппарата	001	01	06	026	027	37067
Обеспечение деятельности органов местного самоуправления	001	01	06	027		9044
Расходы на содержание аппарата	001	01	06	027	029	9044
Промышленность, энергетика и строительство	001	07				3580
Строительство и архитектура	001	07	07			3580
Государственные капитальные вложения	001	07	07	313		2880
Государственные капитальные вложения на безвозвратной основе	001	07	07	313	198	2880
Государственная поддержка строительства	001	07	07	314		700
Прочие расходы, не отнесенные к другим видам расходов	001	07	07	314	397	700
Жилищно-коммунальное хозяйство	001	12				8275
Жилищно-коммунальное хозяйство	001	12	02			8275
Государственная поддержка коммунального хозяйства субъектов Российской Федерации	001	12	02	311		8275
Расходы на благоустройство в субъектах Российской Федерации	001	12	02	311	443	8275
Средства массовой информации	001	16				5104
Периодическая печать и издательства	001	16	02			5104
Государственная поддержка районных (городских) газет	001	16	02	425		5104
Оплата расходов, связанных с производством и распространением районных (городских) газет (оплата полиграфических услуг, бумаги и услуг федеральной почтовой связи)	001	16	02	425	292	5104
Социальная политика	001	18				660
Прочие мероприятия в области социальной политики	001	18	06			660
Прочие расходы, не отнесенные к другим целевым статьям	001	18	06	315		660
Прочие расходы, не отнесенные к другим видам расходов	001	18	06	315	397	660
Мобилизационная подготовка экономики	001	23				1847
Мобилизационная подготовка экономики	001	23	01			1847
Мобилизационная подготовка экономики	001	23	01	500		1847
Мобилизационная подготовка экономики	001	23	01	500	380	1847
Прочие расходы	001	30				11858
Прочие расходы, не отнесенные к другим подразделам	001	30	04			11858
Прочие расходы, не отнесенные к другим целевым статьям	001	30	04	315		11858
Прочие расходы, не отнесенные к другим видам расходов	001	30	04	315	397	11858
Целевые бюджетные фонды	001	31				12500
Целевые бюджетные фонды субъектов Российской Федерации (утверждаются законодательными (представительными) органами субъектов Российской Федерации)	001	31	30			12500
Расходы за счет целевого фонда, консолидируемого в бюджете	001	31	30	520		12500
Прочие расходы, не отнесенные к другим видам расходов	001	31	30	520	397	12500
Муниципальное учреждение «Управление сельского хозяйства»	002					2715
Государственное управление и местное самоуправление	002	01				2715
Функционирование органов местного самоуправления	002	01	06			2715
Содержание органов местного самоуправления	002	01	06	026		2068
Денежное содержание аппарата	002	01	06	026	027	2068
Обеспечение деятельности органов местного самоуправления	002	01	06	027		647
Расходы на содержание аппарата	002	01	06	027	029	647
Муниципальное учреждение «Фармацевтическое управление»	003					1627
Государственное управление и местное самоуправление	003	01				1627

1	2	3	4	5	6	7
Функционирование органов местного самоуправления	003	01	06			1027
Содержание органов местного самоуправления	003	01	06	026		1509
Денежное содержание аппарата	003	01	06	026	027	1509
Обеспечение деятельности органов местного самоуправления	003	01	06	027		118
Расходы на содержание аппарата	003	01	06	027	029	118
<b>Спецприемник Люберецкого Управления внутренних дел</b>	<b>004</b>					<b>1243</b>
<b>Правозащитная деятельность и обеспечение безопасности государства</b>	<b>004</b>	<b>05</b>				<b>1243</b>
Органы внутренних дел	004	05	01			1243
Обеспечение личного состава войск (сил)	004	05	01	601		1243
Содержание подразделений структур	004	05	01	601	075	1243
<b>Люберецкое Управление внутренних дел</b>	<b>005</b>					<b>1310</b>
<b>Правозащитная деятельность и обеспечение безопасности государства</b>	<b>005</b>	<b>05</b>				<b>1310</b>
Органы внутренних дел	005	05	01			1310
Обеспечение личного состава войск (сил)	005	05	01	601		1310
Содержание подразделений структур	005	05	01	601	075	1310
<b>Муниципальное унитарное предприятие «Люберецкий городской жилищный трест»</b>	<b>006</b>					<b>152791</b>
<b>Жилищно-коммунальное хозяйство</b>	<b>006</b>	<b>12</b>				<b>32374</b>
Жилищное хозяйство	006	12	01			34199
Государственная поддержка жилищного хозяйства субъектов Российской Федерации	006	12	01	310		13099
Целевые субсидии и субвенции	006	12	01	310	290	13099
Фонд софинансирования социальных вопросов	006	12	01	352		21100
Расходы бюджетов субъектов Российской Федерации и муниципальных образований по предоставлению населению субсидий на оплату жилья и коммунальных услуг	006	12	01	352	356	21100
Коммунальное хозяйство	006	12	02			19075
Государственная поддержка коммунального хозяйства субъектов Российской Федерации	006	12	02	311		19075
Субсидии на услуги, оказываемые населению электро и теплоэнергетическими организациями в субъектах Российской Федерации	006	12	02	311	440	6150
Субсидии на услуги, предоставляемые населению организациями водоснабжения и канализации в субъектах Российской Федерации	006	12	02	311	442	12925
Социальная политика	006	18				99517
Прочие мероприятия в области социальной политики	006	18	06			99517
Расходы на реализацию льгот, установленных Федеральным законом «О ветеранах», в части полномочий субъектов Российской Федерации	006	18	06	498		92547
Расходы на оплату жилищно-коммунальных услуг ветеранам и инвалидам	006	18	06	498	345	92547
Прочие расходы, не отнесенные к другим целевым статьям	006	18	06	515		6970
Прочие расходы, не отнесенные к другим видам расходов	006	18	06	515	397	6970
<b>Муниципальное учреждение «Комитет по образованию»</b>	<b>007</b>					<b>278382</b>
<b>Государственное управление и местное самоуправление</b>	<b>007</b>	<b>01</b>				<b>4575</b>
Функционирование органов местного самоуправления	007	01	06			4575
Содержание органов местного самоуправления	007	01	06	026		4134
Денежное содержание аппарата	007	01	06	026	027	4134
Обеспечение деятельности органов местного самоуправления	007	01	06	027		421
Расходы на содержание аппарата	007	01	06	027	029	421
<b>Образование</b>	<b>007</b>	<b>14</b>				<b>273807</b>
Дошкольное образование	007	14	01			74730
Ведомственные расходы на дошкольное образование	007	14	01	400		74730
Детские дошкольные учреждения	007	14	01	400	259	74730
Общее образование	007	14	02			175457
Ведомственные расходы на общее образование	007	14	02	401		175457
Школы-детские сады, школы начальные, неполные средние и средние	007	14	02	401	260	121758
Вечерние и заочные средние образовательные школы	007	14	02	401	262	2534
Школы-интернаты	007	14	02	401	263	27936
Учреждения по внешкольной работе с детьми	007	14	02	401	264	8202
Детские дома	007	14	02	401	265	15067
Переподготовка и повышение квалификации	007	14	05			673
Ведомственные расходы на переподготовку и повышение квалификации	007	14	05	404		673
Учебные заведения и курсы по переподготовке кадров	007	14	05	404	270	673
Прочие расходы в области образования	007	14	07			22947
Прочие ведомственные расходы в области образования	007	14	07	407		22947
Прочие учреждения и мероприятия в области образования	007	14	07	407	272	22947
<b>Муниципальное учреждение «Комитет по культуре»</b>	<b>008</b>					<b>40223</b>
<b>Государственное управление и местное самоуправление</b>	<b>008</b>	<b>01</b>				<b>2000</b>
Функционирование органов местного самоуправления	008	01	06			2000
Содержание органов местного самоуправления	008	01	06	026		1816
Денежное содержание аппарата	008	01	06	026	027	1816
Обеспечение деятельности органов местного самоуправления	008	01	06	027		184
Расходы на содержание аппарата	008	01	06	027	029	184
<b>Образование</b>	<b>008</b>	<b>14</b>				<b>18486</b>
Общее образование	008	14	02			18486
Ведомственные расходы на общее образование	008	14	02	401		18486
Учреждения по внешкольной работе с детьми	008	14	02	401	264	18486
Культура, искусство и кинематография	008	15				18814
Культура и искусство	008	15	01			18814
Ведомственные расходы на культуру и искусство	008	15	01	410		12783
Дворцы и Дома культуры, другие учреждения клубного типа	008	15	01	410	280	5890
Музеи и постоянные выставки	008	15	01	410	283	923
Библиотеки	008	15	01	410	284	5968
Прочие ведомственные расходы в области культуры и искусства	008	15	01	412		6031
Прочие учреждения и мероприятия в области культуры и искусства	008	15	01	412	287	6031
<b>Социальная политика</b>	<b>008</b>	<b>18</b>				<b>923</b>
Молодежная политика	008	18	03			923
Государственная поддержка в области молодежной						



## Официальный отдел

Приложение № 8  
к решению Совета депутатов  
Люберецкого района  
от 05.06.2003г. № 147/22

### Муниципальные надбавки работникам социально-культурной сферы г. Люберцы на 2003 год

#### Комитет по образованию

1. Работникам учреждений образования, имеющим почетное звание «Заслуженный работник образования» в размере 100% должностного оклада;
2. Работникам учреждений образования, награжденным значком «Отличник образования» в размере 30% должностного оклада.

#### Комитет по культуре

1. Работникам музыкальных школ, имеющим почетное звание «Заслуженный работник культуры» в размере 100% должностного оклада;
2. Работникам музыкальных школ, награжденным значком «Отличник образования» и «Почетный работник общего образования Российской Федерации» в размере 30% должностного оклада;
3. Работникам учреждений культуры, имеющим почетное звание «Заслуженный работник культуры» в размере 100% должностного оклада.
4. Работникам учреждений культуры, награжденным значком «Отличник культуры» в размере 30% должностного оклада.

#### Здравоохранение

1. Работникам выездного персонала Люберецкой станции скорой медицинской помощи за работу в особо опасных и вредных условиях в размере 20% должностного оклада;
2. Работникам Люберецкого противотуберкулезного диспансера и Люберецкого психоневрологического диспансера за работу в особо опасных и вредных условиях в размере 20% должностного оклада.
3. Работникам учреждений здравоохранения, имеющим почетное звание «Заслуженный врач» или «Народный врач» в размере 100% должностного оклада.
4. Работникам учреждений здравоохранения, награжденным значком «Отличник здравоохранения» в размере 30% должностного оклада.

#### Комитет по физической культуре и спорту

1. Работникам физической культуры и спорта, награжденным значком «Отличник физической культуры и спорта» в размере 30% должностного оклада;

#### Комитет социальной защиты населения

1. Работникам отдела социальной помощи на дому за работу в особо опасных условиях в размере 20% должностного оклада.

## ИНСТРУКЦИЯ

### о порядке заполнения налоговой декларации по налогу на рекламу

Налоговая декларация по налогу на рекламу представляется налогоплательщиком в соответствующий налоговый орган по месту регистрации и месту оказания услуг (работ) по изготовлению и распространению рекламы по единой установленной МНС России типовой форме и обязательна для применения всеми налогоплательщиками на территории Московской области.

Налоговая декларация составляется за каждый отчетный период в отдельности, установленный нормативным правовым актом представительного органа местного самоуправления (месяц, квартал) на 5-ти листах в срок, определенный вышеуказанным нормативным актом органа местного самоуправления.

Сроки представления налоговой декларации и сроки уплаты налога, приходящиеся на выходной (нерабочий) или праздничный день, переносятся на первый рабочий день после выходного (нерабочего) или праздничного дня.

#### 1. Единые требования к формированию налоговой декларации по налогу на рекламу

Единые требования разработаны на основе единых требований к формированию налоговых деклараций, утвержденных приказом МНС России от 31.12.2002 № БГ-3-06/756

1. Налоговая декларация состоит из следующих составных частей: титульного листа, разделов по расчету сумм налога, разделов (приложений), содержащих данные об отдельных показателях, используемых при исчислении налога (при необходимости).

2. Типовая форма титульного листа налоговой декларации, включающая в себя сведения о виде налоговой декларации (вид налога, по которому она составлена), налоговом периоде, за который она представлена, дате ее представления в налоговый орган, основные учетные сведения о налогоплательщике, подписи налогоплательщика-физического лица либо подписи руководителя и главного бухгалтера налогоплательщика-организации, подтверждающие достоверность и полноту сведений, указанных в декларации, сведения о проведенной камеральной налоговой проверке налоговой декларации, а также Порядок заполнения типовой формы титульного листа налоговой декларации приведены в приложениях № 1 и № 2 к настоящей Инструкции.

С учетом специфики вида налога допускается исключать из титульного листа отдельные реквизиты, не имеющие значения для данной категории налогоплательщиков.

3. Раздел по расчету сумм налога должен включать в себя показатели, характеризующие следующие основные элементы налогообложения: налоговую базу; налоговую ставку; сумму налога.

Кроме того, данные разделы могут включать иные показатели, используемые при исчислении налога (объект налогообложения, налоговые льготы, налоговые вычеты и другие).

Последовательность расположения показателей, содержащихся в разделе по расчету сумм налога и их состав определяется в соответствии с установленным частью второй Налогового кодекса Российской Федерации порядком расчета соответствующего вида налога.

Вместе с тем раздел по расчету суммы налога должен включать показатели кода Общероссийского классификатора объектов административно-территориального деления (ОКАТО) территорий определенных муниципальных образований, где аккумулируются денежные средства от уплаты налогов, сборов, а также коды видов доходов от уплаты соответствующих налогов, сборов в соответствии с Классификацией доходов бюджетов Российской Федерации (КБК).

4. Налоговая декларация содержит расшифровку показателей, используемых при определении налоговой базы, налоговых вычетов, налоговых льгот (при необходимости). Указанная расшифровка может содержаться как в разделе по расчету сумм налога, так и в разделе (приложении), содержащем данные об отдельных показателях, используемых при исчислении налога (в случае наличия значительного количества показателей, составляющих элементы налогообложения). В разделе по расчету сумм налога могут содержаться ссылки на номера соответствующих приложений (строк) разделов (приложений), содержащих данные об отдельных показателях, используемых при исчислении налога (при их наличии).

5. Разделы, по расчету сумм налога, а также разделы (приложения), содержащие данные об отдельных показателях, используемых при исчислении налога, могут содержать реквизиты для отражения значений отдельных показателей налоговой декларации, исчисленных по данным налогового органа. Указанные реквизиты предусмат-

## СОВЕТ ДЕПУТАТОВ МУНИЦИПАЛЬНОГО ОБРАЗОВАНИЯ ЛЮБЕРЕЦКИЙ РАЙОН МОСКОВСКОЙ ОБЛАСТИ

### РЕШЕНИЕ

г. Люберцы

от 05.06.2003 г. № 149/22

### «Об утверждении форм налоговых деклараций по налогу на рекламу и целевому сбору с граждан и предприятий, учреждений и организаций на содержание милиции, на благоустройство территорий, на нужды образования на территории муниципального образования Люберецкий район Московской области»

В соответствии с пунктом 3 статьи 21 Закона Российской Федерации от 27.12.91г. № 2118-1 «Об основах налоговой системы в Российской Федерации» (с учетом изменений и дополнений) и части 1 Налогового Кодекса Российской Федерации от 31.07.98г. № 146-ФЗ, статьи 6 Федерального Закона от 28.08.95г. № 154-ФЗ «Об общих принципах организации местного самоуправления: в Российской Федерации», статьями 6 и 8 Закона Московской области от 13.06.96г. № 27/96-03 «О местном самоуправлении в Московской области», пунктом 3 статьи 6, пунктом 1 статьи 21 и статьей 33 Устава муниципального образования «Люберецкий район Московской области» Совет депутатов решил:

1. Утвердить формы налоговых деклараций по налогу на рекламу и по целевому сбору с граждан и предприятий, учреждений и организаций на содержание милиции, на благоустройство территорий, на нужды образования на территории муниципального образования Люберецкий район Московской области для представления их в Инспекцию Министерства по налогам и сборам Российской Федерации по г. Люберцы в сроки, установленные для представления квартальной бухгалтерской отчетности, в соответствии с Приложениями 1 и 2.

2. Считать утратившими силу форму налоговой декларации по налогу на рекламу, утвержденную Решением Совета депутатов Люберецкого района от 30.05.2002г. № 105/14, и форму расчета по целевому сбору с граждан и предприятий, учреждений и организаций на содержание милиции, на благоустройство территорий, на нужды образования, утвержденную Собранием представителей Люберецкого района Московской области от 17.01.95г. № 4/2.

3. Опубликовать настоящее решение в газете «Люберецкие Вести».

4. Контроль за исполнением настоящего решения возложить на постоянную депутатскую комиссию по экономической политике, финансам и муниципальной собственности (В. Г. Губин).

Глава района С.И. Гусев

риваются для тех показателей налоговой декларации, правильность исчисления которых возможно определить при проведении: камеральной налоговой проверки, например, посредством истребования у налогоплательщика дополнительных сведений, получения объяснений и документов, подтверждающих правильность исчисления и своевременность уплаты налога и т.д.

При отсутствии в налоговой декларации реквизитов для отражения значений отдельных показателей налоговой декларации, исчисленных по данным налогового органа, на последней странице налоговой декларации должны быть предусмотрены специальные строки для отметки и замечание-уполномоченного должностного лица налогового органа по результатам проведенной им камеральной налоговой проверки.

6. Налоговая декларация должна иметь сквозную нумерацию страниц, начиная с первой страницы титульного листа. Каждая страница раздела по расчету сумм налога и разделов (приложений), содержащих данные об отдельных показателях, используемых при исчислении налога, должна быть подписана налогоплательщиком-физическим лицом либо одним из тех лиц налогоплательщика-организации, который подтверждает достоверность сведений на первой странице титульного листа налоговой декларации после слов: «достоверность и полноту сведений, указанных на данной странице, подтверждаю» с указанием даты подписания. Кроме того, в верхней части каждой страницы разделов по расчету сумм налога и разделов (приложений), содержащих данные об отдельных показателях, используемых при исчислении налога, должен проставляться код формы по КНД, а также ИНН налогоплательщика-физического лица (при наличии) и его фамилия, имя, отчество либо ИНН/КПП налогоплательщика-организации.

#### II. Порядок заполнения типовой формы титульного листа налоговой декларации по налогу на рекламу

1. Страница 1 типовой формы титульного листа налоговой декларации по налогу заполняется налогоплательщиком до раздела «Заполняется работником налогового органа».

При заполнении необходимо указать:

сведения о виде налоговой декларации (вид налога, по которому она составлена);  
налоговый период (отчетный период), за который она представлена; точное наименование налогового органа, в который она представляется и его код;

точное наименование органа государственной власти, куда представляется вторая копия декларации (МФР России, другая налоговая инспекция и т.д.);  
полное наименование российской организации, соответствующее наименованию, указанному в его учредительных документах (при наличии в наименовании латинской транскрипции таковая указывается), либо полное наименование отделения иностранной организации, осуществляющей деятельность на территории Российской Федерации, а в случае подачи декларации физическим лицом, указывается его фамилия, имя, отчество (полностью, без сокращений), в соответствии с документом, удостоверяющим личность);

основной государственный регистрационный номер (ОГРН) в соответствии со «Свидетельством о государственной регистрации юридического лица» (форма № П51001) или «Свидетельством о внесении записи в Единый государственный реестр юридических лиц» юридического лица, зарегистрированного до 1 июля 2002 года» (форма № П57001), утвержденных постановлением Правительства Российской Федерации от 19.06.2002 № 439 «Об утверждении форм документов, используемых при государственной регистрации юридических лиц, и требований к их оформлению» (приложения № 11 и № 13 соответственно);

реквизиты свидетельства о постановке на учет: серия, номер, дата выдачи, наименование налогового органа, выдавшего свидетельство, и его код (для российской организации – в соответствии со Свидетельством о постановке на учет в налоговом органе юридического лица, образованного в соответствии с законодательством Российской Федерации, по месту нахождения на территории Российской Федерации по форме № 12-1-7, утвержденной Приказом МНС России от 27.11.1998 № ГБ-3-12/309; для иностранной организации – в соответствии со Свидетельством о постановке на учет в налоговом органе по форме № 2401ИМД, утвержденной Приказом МНС России от 07.04.2000 № АП-3-06/124; для физического лица – в соответствии со Свидетельством о постановке на учет в налоговом органе физического лица по месту жительства на территории Российской Федерации по форме № 12-2-4, утвержденной Приказом МНС России от 27.1.1998 № ГБ-3-12/309;

для российской организации:

идентификационный номер налогоплательщика (ИНН) и код причины постановки на учет (КПП) по месту нахождения организации согласно Свидетельству о постановке на учет в налоговом органе юридического лица, образованного в соответствии с законодательством Российской Федерации, по месту нахождения на территории Российской Федерации (форма № 12-1-7);

КПП по месту нахождения обособленного подразделения согласно Уведомлению о постановке на учет в налоговом органе юридического лица, образованного в соответствии с законодательством Российской Федерации, по месту нахождения обособленного подразделения на территории Российской Федерации (по форме № 12-1-8);

КПП по иному месту нахождения на основании соответствующего уведомления о постановке на учет (по формам № 2 12-1-9, № 12-1-10);

для иностранной организации:

ИНН и КПП по месту нахождения отделения иностранной организации, осуществляющей деятельность на территории Российской Федерации, на основании Свидетельства о постановке на учет в налоговом органе (форма № 240ГИМД) и/или информационного письма об учете в налоговом органе отделения иностранной организации (форма № 2201И);

по иному месту нахождения иностранной организации: ИНН и КПП иностранной организации, имеющей недвижимое имущество и транспортные средства на территории Российской Федерации; на основании Свидетельства о постановке на учет в налоговом органе (по форме № 2401ИМД) и/или информационного письма об учете в налоговом органе недвижимого имущества и транспортных средств (форма № 2202ИМ);

для физического лица – ИНН в соответствии со Свидетельством о постановке на учет в налоговом органе физического лица по месту жительства на территории Российской Федерации (по форме № 12-2-4). В случае неуказания ИНН или изменения учетных данных физического лица в периоде, за который представляется декларация, следует заполнить сведения о физическом лице в таблице на странице 4 типовой формы титульного листа налоговой декларации;

количество дней пребывания физического лица на территории Российской Федерации (в случае включения данного показателя в налоговую декларацию) для определения налогового статуса налогоплательщика (резидент или нерезидент Российской Федерации). При этом к налоговой декларации прикладываются подтверждающие документы;

код по Общероссийскому классификатору видов экономической деятельности (ОКВЭД);

категория налогоплательщика в соответствии с требованиями налоговой декларации по налогу (например, индивидуальный предприниматель и т.д.);

количество страниц, на которых составлена налоговая декларация; количество листов подтверждающих документов или их копий, приложенных к декларации.

Для организаций достоверность и полнота сведений, указанных в налоговой декларации, подтверждаются подписями руководителя и главного бухгалтера организации или уполномоченного представителя. При этом указываются фамилия, имя, отчество полностью, ИНН указывается при его наличии, и проставляется дата подписания.

В случае неуказания ИНН руководителя или главного бухгалтера организации или изменения их учетных данных в период, за который представляется декларация, а также если достоверность и полноту сведений удостоверяет уполномоченный представитель, то следует заполнить на странице 4 типовой формы титульного листа налоговой декларации в отношении руководителя и главного бухгалтера сведения (измененные сведения) о документе, удостоверяющем личность (наименование документа, серия, номер, кем выдан и дата выдачи), адресе места жительства, а также ИНН/КПП организации (во второй строке), фамилию, имя, отчество руководителя или главного бухгалтера организации (в третьей строке) и ИНН физического лица -при его указании на странице 1 типовой формы (в четвертой строке).

При заполнении декларации физическим лицом проставляется подпись физического лица, подтверждающая достоверность и полноту сведений, указанных в декларации, и дата подписания.

Раздел «Заполняется работником налогового органа» содержит сведения о представлении налоговой декларации (способ представления; количество страниц декларации; количество листов подтверждающих документов или их копий, приложенных к декларации; дату представления; номер, под которым зарегистрирована декларация; фамилию и инициалы имени и отчества работника налогового органа, принявшего декларацию; его подпись), а также сведения о проведении камеральной проверки (дату ее проведения, фамилию и инициалы имени и отчества работника налогового органа и его подпись, подтверждающую факт проведения камеральной проверки).

2. На странице 2 типовой формы в первой строке указывается номер формы по КНД, во второй строке указываются ИНН/КПП организации.

В разделе «Сведения о налогоплательщике»:

#### 1. «Российские организации»:

адрес, указанный в учредительных документах, заполняется в соответствии с адресом, указанным в учредительных документах организации или ином распорядительном документе о создании юридического лица, либо адресом, указанным в документе о представлении юридического адреса (для общественных организаций и объединений); в зависимости от того, совпадают или не совпадают адрес, указанный в учредительных документах, и адрес постоянно действующего исполнительного органа, необходимо отметить соответствующий квадрат знаком V;

адрес постоянно действующего исполнительного органа организации (администрации, дирекции, правления или иного подобного органа) указывается в случае его несовпадения с адресом, указанным в учредительных документах;

контактный телефон указывается, соответственно, руководителя и главного бухгалтера организации.

#### «Обособленные подразделения»:

наименование обособленного подразделения; адрес обособленного подразделения заполняется в случае подачи налоговой декларации в налоговый орган, в котором организация состоит на учете по месту нахождения обособленного подразделения; контактный телефон указывается либо руководителя, либо главного бухгалтера организации (обособленного подразделения), либо иного должностного лица, ответственного за составление налоговой декларации.

Сведения, указанные на странице, в строке «Достоверность и полноту сведений, указанных на данной странице, подтверждаю» заверяются подписью одного из тех лиц, который подтверждает достоверность сведений на первой странице, и проставляется дата подписания.

3. На странице 3 типовой формы в первой строке указывается номер формы по КНД, во второй строке указывается ИНН/КПП отделения иностранной организации, осуществляющей деятельность на территории Российской Федерации.

#### В разделе II «Иностранная организация»:

контактный телефон указывается главного бухгалтера, либо руководителя отделения, либо уполномоченного представителя иностранной организации;

в подразделе А указывается полный адрес места нахождения отделения иностранной организации в Российской Федерации;

в подразделе В «Код налогоплательщика в стране регистрации или его аналог (если имеется)» указывается код налогоплательщика, присвоенный в стране инкорпорации;

в подразделе С указывается полное наименование иностранной организации;



## • Официальный отдел

в подразделе D указывается полное наименование страны регистрации (иностранной корпорации) и ее код в соответствии со справочником "BIC Directory";

в подразделе E указывается полный адрес иностранной организации, указанный в учредительных документах.

4. На странице 4 типовой формы указывается: в первой строке — номер формы по КНД;

во второй строке — ИНН/КПП организации, в случае заполнения раздела III "Физические лица" для руководителя или главного бухгалтера организации;

в третьей строке — фамилия, имя, отчество (полностью, без сокращений, в соответствии с документом, удостоверяющим личность); в четвертой строке — ИНН физического лица (при его указании на странице 1 типовой формы) в соответствии со Свидетельством о постановке на учет в налоговом органе физического лица по месту жительства на территории Российской Федерации (по форме № 12-2-4).

В разделе III "Физические лица" для взаимодействия налогового органа с налогоплательщиком указывается номер контактного телефона. При наличии у физического лица домашнего и служебного телефонов указываются оба номера.

В случае неуказания ИНН физическое лицо сообщает персональные данные по всему перечню, приведенному в таблице. При изменении учетных данных в периоде за который представляется декларация, сообщаются только измененные сведения.

В случае неуказания ИНН руководителя или главного бухгалтера организации или изменения их учетных данных в период, за который представляется декларация, — а также если достоверность и полноту сведений удостоверяет уполномоченный представитель, то следует заполнить в отношении руководителя и главного бухгалтера сведения (измененные сведения) о документе, удостоверяющем личность (наименование документа, серия, номер, выдан и дата выдачи), и адрес места жительства.

При заполнении сведений данной таблицы следует обратить внимание, что:

дата рождения (число, месяц, год) указывается в соответствии с записью в документе, удостоверяющем личность, при этом название месяца записывается словом: место рождения указывается в точном соответствии с записью в документе, удостоверяющем личность;

Если налогоплательщик указал документ, удостоверяющий личность, в котором нет сведений о дате и месте рождения, то эти показатели заполняются на основании Свидетельства о рождении или другого документа, содержащего такие сведения;

пол указывается путем проставления знака "У" в соответствующем квадрате;

в строке "гражданство" указывается название государства, гражданином которого является декларант. При отсутствии гражданства записывается: "лицо без гражданства";

в строке "вид документа, удостоверяющего личность" записывается конкретное название документа (паспорт, удостоверение личности, военный билет и т.п.) и указывается код документа в соответствии со справочником, действующим в системе налоговых органов; далее указываются те реквизиты, которые имеются в документе, удостоверяющем личность;

адрес места жительства в Российской Федерации указывается на основании записи в паспорте или документе подтверждающем регистрацию по месту жительства (если указан не паспорт, а иной документ, удостоверяющий личность), с обязательным указанием почтового индекса и кода субъекта Российской Федерации в соответствии со справочником действующим в системе налоговых органов.

Для иностранных граждан и лиц без гражданства при отсутствии адреса места жительства в Российской Федерации указывается адрес ведения деятельности в Российской Федерации;

показатель "адрес места жительства в стране, резидентом которой является декларант" заполняется в случае включения данного показателя в титульный лист декларации.

Сведения, указанные на странице, в строке "Достоверность и полноту сведений, указанных на данной странице, подтверждаю" заверяются подписью одного из тех лиц, который подтверждает достоверность сведений на первой странице, и про- ставляется дата подписания.

### III. Порядок заполнения страницы 5 декларации "Расчет налога на рекламу"

Расчет налога на рекламу заполняется налогоплательщиком за каждый отчетный период по графе 3 страницы 5 декларации в рублях (50 коп. округляются до полных рублей).

Графа 4 расчета заполняется работником налогового органа по результатам камеральной проверки расчета.

1. По коду строки 010 отражается величина фактических затрат на рекламу (без учета НДС), произведенная налогоплательщиком за отчетный период.

2. По коду 020 показывается льготированная величина фактических затрат на рекламу (без учета НДС) в соответствии с нормативным правовым актом представительного органа местного самоуправления.

3. По коду строки 030 отражается облагаемая величина фактических затрат на рекламу (без учета НДС) за отчетный период, которая находится расчетным путем: из кода 010 "Величины фактических затрат на рекламу" вычитается код 020 "Льготируемая величина фактических затрат".

4. По коду строки 040 отражается ставка налога на рекламу в процентах, примененная в расчете и утвержденная соответствующим нормативным правовым актом представительных органов местного самоуправления.

5. По коду строки 050 показывается сумма налога, подлежащая начислению за отчетный период, находящаяся, расчетным путем: (код строки 030 х код строки 040/100);

6. Коды строк 060П.070 заполняются при представлении налогоплательщиком уточненного расчета налоговой декларации по налогу на рекламу за отчетный отчетный период.

Так, если налоговая декларация уже представлялась за I квартал 2002 года по сроку 20.04.2002 г., но налогоплательщик нашел ошибку в ее заполнении в декабре 2002 года, то он представляет в налоговый орган уточненную налоговую декларацию за I квартал 2002 года в декабре 2002 года, с заполнением кодов строк 060, 070.

Так, по коду строки 060 показываются ранее начисленные за этот отчетный период (I квартал 2002 г.) суммы налога на рекламу по ранее представленному налогоплательщиком расчету.

По коду строки 070 отражается результат доплаты (+) или уменьшения (-) налога на рекламу в результате представления налогоплательщиком уточненной налоговой декларации за этот налоговый период (код строки 050-код строки 060).

7. По коду строки 080 показывается срок уплаты начисленных платежей налога на рекламу по представленной налоговой декларации, установленный на этот отчетный период нормативным правовым актом представительного органа местного самоуправления.

В случае отсутствия необходимости заполнения каких-либо кодов расчета на рекламу, напротив кода по соответствующей графе ставится прочерк.

На последней странице налоговой декларации (последней странице расчета) после подтверждающей записи налогоплательщика о достоверности и полноте сведений им представляемых по данной странице налоговой декларации, налоговым органом делается отметка: о результатах камеральной проверки расчета налога в налоговой декларации — налоговым инспектором, производившим проверку и о разном в лицевого счета доначисленных или уменьшенных сумм по расчету — работником отдела учета, с указанием даты проведенных операций, Ф.И.О. и подписи их производивших.

## ИНСТРУКЦИЯ

### о порядке заполнения налоговой декларации по целевому сбору на содержание милиции, благоустройство территории, нужды образования и другие цели

Налоговая декларация по целевому сбору на содержание милиции, благоустройство территории, нужды образования и другие цели представляется налогоплательщиком в соответствующий налоговый орган по месту регистрации и месту наличия работающих, включаемых в среднесписочную численность, по единой установленной МНС России типовой форме и обязательна для применения всеми налогоплательщиками на территории Московской области.

Налоговая декларация составляется за каждый отчетный период в отдельности, установленный нормативным правовым актом представительного органа местного самоуправления (месяц, квартал) на 6 листах в срок, определенный вышеуказанным нормативным правовым актом органа местного самоуправления.

Сроки представления налоговой декларации и сроки уплаты налога, приходящиеся на выходной (нерабочий) или на праздничный день, переносятся на первый рабочий день после выходного (нерабочего) или праздничного дня.

#### 1. Единые требования к формированию налоговой декларации по целевому сбору на содержание милиции, благоустройство территории, нужды образования и другие цели

Единые требования разработаны на основе единых требований к формированию налоговых деклараций, утвержденных приказом МНС России от 31.12.2002 № БГ-3-06/756

1. Налоговая декларация состоит из следующих составных частей: титульного листа, разделов по расчету сумм налога, разделов (приложений), содержащих данные об отдельных показателях, используемых при исчислении налога (при необходимости).

2. Типовая форма титульного листа налоговой декларации, включающая в себя сведения о виде налоговой декларации (вид налога, по которому она составлена), налоговом периоде, за который она представлена, дате ее представления в налоговый орган, основные учетные сведения о налогоплательщике, подписи налогоплательщика-физического лица либо подписи руководителя и главного бухгалтера налогоплательщика-организации, подтверждающие достоверность и полноту сведений, указанных в декларации, сведения о проведенной камеральной налоговой проверке налоговой декларации, а также Порядок заполнения типовой формы титульного листа налоговой декларации приведены в приложениях № 1 и № 2 к настоящему Единым требованиям.

С учетом специфики вида налога допускается исключать из титульного отдельные реквизиты, не имеющие значения для данной категории налогоплательщиков.

3. Раздел по расчету сумм налога должен включать в себя показатели, характеризующие следующие основные элементы налогообложения: налоговую базу; налоговую ставку; сумму налога.

Кроме того, данные разделы могут включать иные показатели, используемые при исчислении налога (объект налогообложения, налоговые льготы, налоговые вычеты и другие).

Последовательность расположения показателей, содержащихся в разделе по расчету сумм налога, и их состав определяется в соответствии с установленным частью второй Налогового кодекса Российской Федерации порядком расчета соответствующего вида налога.

Вместе с тем раздел по расчету суммы налога должен включать показатели кода Общероссийского классификатора объектов административно-территориального деления (ОКАТО) территорий определенных муниципальных образований, где аккумулируются денежные средства от уплаты налогов, сборов, а также коды видов доходов от уплаты соответствующих налогов, сборов в соответствии с Классификацией доходов бюджетов Российской Федерации (КБК).

4. Налоговая декларация содержит расшифровку показателей, используемых при определении налоговой базы, налоговых вычетов, налоговых льгот (при необходимости). Указанная расшифровка может содержаться как в разделе по (расчету сумм налога, так и в разделе (приложении), содержащем данные об отдельных показателях, используемых при исчислении налога (в случае наличия значительного количества показателей, составляющих элементы налогообложения). В разделе по расчету сумм налога могут содержаться ссылки на номера соответствующих приложений (строк) разделов (приложений), содержащих данные об отдельных показателях, используемых при исчислении налога (при их наличии).

5. Разделы по расчету сумм налога, а также разделы (приложения), содержащие данные об отдельных показателях, используемых при исчислении налога, могут содержать реквизиты для отражения значений отдельных показателей налоговой декларации, исчисленных по данным налогового органа. Указанные реквизиты предусматриваются для тех показателей налоговой декларации, правильность исчисления которых возможно определить при проведении камеральной налоговой проверки, например, посредством истребования у налогоплательщика дополнительных сведений, получения объяснений и документов, подтверждающих правильность исчисления и своевременность уплаты налога и т.д.

При отсутствии в налоговой декларации реквизитов для отражения значений отдельных показателей налоговой декларации, исчисленных по данным налогового органа, на последней странице налоговой декларации должны быть предусмотрены специальные строки для отметки и замечаний уполномоченного должностного лица налогового органа по результатам проведенной им камеральной налоговой проверки.

6. Налоговая декларация должна иметь сквозную нумерацию страниц, начиная с первой страницы титульного листа. Каждая страница раздела по расчету сумм налога и разделов (приложений), содержащих данные об отдельных показателях, используемых при исчислении налога, должна быть подписана налогоплательщиком-физическим лицом либо одним из тех лиц налогоплательщика-организации, который подтверждает достоверность сведений на первой странице титульного листа налоговой декларации после слов: "достоверность и полноту сведений, указанных на данной странице, подтверждаю" с указанием даты подписания. Кроме того, в верхней части каждой страницы разделов по расчету сумм налога и разделов (приложений), содержащих данные об отдельных показателях, используемых при исчислении налога, должен проставляться код формы по КНД, а также ИНН налогоплательщика-физического лица (при наличии) и его фамилия, имя, отчество либо ИНН/КПП налогоплательщика-организации.

#### II. Порядок заполнения типовой формы титульного листа налоговой декларации по целевому сбору на содержание милиции, благоустройство территории, нужды образования и другие цели

1. Страница 1 типовой формы титульного листа налоговой декларации по налогу заполняется налогоплательщиком до раздела "Заполняется работником налогового органа".

При заполнении необходимо указать: сведения о виде налоговой декларации (вид налога, по которому она составлена);

налоговый период (отчетный период), за который она представлена;

точное наименование налогового органа, в который она представляется и его код;

точное наименование органа государственной власти, куда представляется вторая копия декларации (МФР России, другая налоговая инспекция и т.д.);

полное наименование российской организации, соответствующее наименованию, указанному в его учредительных документах (при наличии в наименовании латинской транскрипции таковая указывается), либо полное наименование отделения, иностранной организа-

ции, осуществляющей деятельность на территории Российской Федерации, а в случае подачи декларации физическим лицом, указывается его фамилия, имя, отчество (полностью, без сокращений, в соответствии с документом, удостоверяющим личность);

основной государственный регистрационный номер (ОГРН) в соответствии со "Свидетельством о государственной регистрации юридического лица" (форма № П51001) или "Свидетельством о внесении записи в Единый государственный реестр юридических лиц о юридическом лице, зарегистрированном до 1 июля 2002 года" (форма № П57001), утвержденных постановлением Правительства Российской Федерации от 19.06.2002 № 439 "Об утверждении форм документов, используемых при государственной регистрации юридических лиц, и требований к их оформлению" (приложения № 11 и № 13 соответственно);

реквизиты свидетельства о постановке на учет: серия, номер, дата выдачи, наименование налогового органа, выдавшего свидетельство, и его код (для российской организации — в соответствии со Свидетельством о постановке на учет в налоговом органе юридического лица, образованного в соответствии с законодательством Российской Федерации, по месту нахождения на территории Российской Федерации по форме № 12-1-7, утвержденной Приказом МНС России от 27.11.1998 № ГБ-3-12/309; для иностранной организации — в соответствии со Свидетельством о постановке на учет в налоговом органе по форме № 2401ИМД, утвержденной Приказом МНС России от 07.04.2000 № АП-3-06/124; для физического лица — в соответствии со Свидетельством о постановке на учет в налоговом органе физического лица по месту жительства на территории Российской Федерации по форме № 12-2-4, утвержденной Приказом МНС России от 27.11.1998 № ГБ-3-12/309;

для российской организации:

идентификационный номер налогоплательщика (ИНН) и код причины постановки на учет (КПП) по месту нахождения организации согласно Свидетельству о постановке на учет, в налоговом органе юридического лица, образованного в соответствии с законодательством Российской Федерации, по месту нахождения на территории Российской Федерации (форма № 12-1-7);

КПП по месту нахождения обособленного подразделения согласно Уведомлению о постановке на учет в налоговом органе юридического лица, образованного в соответствии с законодательством Российской Федерации, по месту нахождения обособленного подразделения на территории Российской Федерации (по форме № 12-1-8);

КПП по иному месту нахождения на основании соответствующего уведомления о постановке на учет (по формам № 12-1-9, № 12-1-10);

для иностранной организации:

ИНН и КПП по месту нахождения отделения иностранной организации, осуществляющей деятельность на территории Российской Федерации, на основании Свидетельства о постановке на учет в налоговом органе (форма № 2401ИМД) и/или информационного письма об учете в налоговом органе отделения иностранной организации (форма № 220 Ш);

по иному месту нахождения иностранной организации: ИНН и КПП иностранной организации, имеющей недвижимое имущество и транспортные средства на территории Российской Федерации, на основании Свидетельства о постановке на учет в налоговом органе (по форме № 2401ИМД) и/или информационного письма об учете в налоговом органе недвижимого имущества и транспортных средств (форма № 2202ИМ);

для физического лица — ИНН в соответствии со Свидетельством о постановке на учет в налоговом органе физического лица по месту жительства на территории Российской Федерации (по форме № 12-2-4). В случае неуказания ИНН или изменения учетных данных физического лица в периоде, за который представляется декларация, следует заполнить сведения о физическом лице в таблице на странице 4 типовой формы титульного листа налоговой декларации;

количество дней пребывания физического лица на территории Российской Федерации (в случае включения данного показателя в налоговую декларацию) для определения налогового статуса налогоплательщика (резидент или нерезидент Российской Федерации). При этом к налоговой декларации прикладываются подтверждающие документы;

"код по Общероссийскому классификатору видов экономической деятельности (ОКВЭД);

категория налогоплательщика в соответствии с требованиями налоговой декларации по налогу (например, индивидуальный предприниматель и т.д.);

количество страниц, на которых составлена налоговая декларация; количество листов подтверждающих документов или их копий, прилагаемых к декларации.

Для организаций достоверность и полнота сведений, указанных в налоговой декларации, подтверждаются подписями руководителя и главного бухгалтера организации или уполномоченного представителя. При этом указываются фамилия, имя, отчество полностью, ИНН указывается при его наличии, и проставляется дата подписания.

В случае неуказания ИНН руководителя или главного бухгалтера организации или изменения их учетных данных в период, за который представляется декларация, а также если достоверность и полноту сведений удостоверяет уполномоченный представитель, то следует заполнить на странице 4 типовой формы титульного листа налоговой декларации в отношении руководителя и главного бухгалтера сведения (измененные сведения) о документе, удостоверяющем личность (наименование документа, серия, номер, кем выдан и дата выдачи), адресе места жительства, а также ИНН/КПП организации (во второй строке), фамилию, имя, отчество руководителя или главного бухгалтера организации (в третьей строке) и ИНН физического лица — при его указании на странице 1 типовой формы (в четвертой строке).

При заполнении декларации физическим лицом проставляется подпись физического лица, подтверждающая достоверность и полноту сведений, указанных в декларации, и дата подписания.

Раздел "Заполняется работником налогового органа" содержит сведения о представлении налоговой декларации (способ представления; количество страниц декларации; количество листов подтверждающих документов или их копий, приложенных к декларации; дату представления; номер, под которым зарегистрирована декларация; фамилию и инициалы имени и отчества работника налогового органа, принявшего декларацию; его подпись), а также сведения о проведении камеральной проверки (дату ее проведения, фамилию и инициалы имени и отчества работника налогового органа и его подпись, подтверждающую факт проведения камеральной проверки).

2. На странице 2 типовой формы в первой строке указывается номер формы по КНД, во второй строке указываются ИНН/КПП организации.

В разделе "Сведения о налогоплательщике":

1. "Российские организации":

адрес, указанный в учредительных документах, заполняется в соответствии с адресом, указанным в учредительных документах организации или ином распорядительном документе о создании юридического лица, либо адресом, указанным в документе о представлении юридического адреса (для общественных организаций и объединений); в зависимости от того, совпадают или не совпадают адрес, указанный в учредительных документах, и адрес постоянно действующего исполнительного органа, необходимо отметить соответствующий квадрат знаком V;

адрес постоянно действующего исполнительного органа организации (администрация, дирекция, правления или иного подобного органа) указывается в случае его несовпадения с адресом, указанным в учредительных документах;

(Окончание на 8 стр.)



## • В контексте региона

В Администрации Люберецкого района прошел однодневный областной семинар. К нам впервые приехали главы администраций сельских округов и поселков (всего 130 человек) из Егорьевского, Ногинского, Орехово-Зуевского, Павлово-Посадского, Раменского, Шатурского, Щелковского и Люберецкого районов. Основная обсуждаемая тема "Оказание содействия избирательным комиссиям при проведении выборов Президента РФ, депутатов Государственной Думы и Губернатора Московской области". Содержательный доклад по этому важному политическому вопросу сделал министр по делам территориальных образований Московской области В.В. Громов. Слово передается хозяину встречи – главе Люберецкого района С.И. Гусеву, который рассказал гостям, чем же славится наша люберецкая земля, какую продукцию выпускают фабрики и заводы, назвал фамилии и имена людей, прославляющих своим ударным трудом крупнейший в области культурно-экономический район, где сконцентрированы крупные предприятия военно-промышленного комплекса и научно-исследовательские институты. В своем коротком выступлении Сергей Иванович подчеркнул, что за последние годы Люберцы заметно преобразились, в городе построены современные торговые центры, с хорошими показателями трудовые коллективы города и района вступили в третье тысячелетие. Конечно же не мог не сказать глава района и о нашем главном строительстве, кото-

## ВСЕ ФЛАГИ В ГОСТИ К НАМ

рое с каждым днем набирает обороты – о возведении путепровода, очень нужного нашему городу. В заключение Сергей Иванович сообщил главам администраций сельских округов и поселков, что осенью текущего года Люберцам исполняется 380 лет и пригласил всех присутствующих в зале посетить вновь люберецкую землю по случаю этой знаменательной даты. А сейчас остановимся на выступлении министра В.В. Громова. В своем докладе он сообщил, что в декабре этого года в стране пройдет ряд выборов. Так на территории Московской области создадут 11 одномандатных округов. Таким образом население нашей области будет избирать 11 депутатов в Госдуму по одномандатным округам и определенное количество депутатов по партийным спискам.

Кроме этих выборов в декабре 2003 г. состоятся выборы новых глав муниципальных образований. Таких глав народ изберет 26. Еще 11 будут избираться 24 марта во время выборов Президента РФ. Так что более половины глав муниципальных образований переизберут в период с декабря 2003 г. по март 2004 г. На вопрос о выборах губернатора Московской области министр по делам территориальных образований ответил так: "На выборы губернатора потребуется 150 миллионов рублей, это немалые деньги, поэтому скорее всего, в целях экономии денежных средств, он будет избираться вместе с депутатами Государственной думы в декабре текущего года".

Обсуждались и другие не менее важные вопросы. Так, заместитель министра ЖКХ, топлива и энергетики Московской области В.Л. Гавриленко рассказал о подготовке жилищного и энергетического хозяйства области к осенне-зимнему периоду 2003–2004 годов, а первый заместитель министра сельского хозяйства и продовольствия В.Е. Левин - о повышении эффективности сельскохозяйственного производства, финансовом оздоровлении предприятий и организаций АПК.

Но семинар – это не только доклады, но и вопросы и дискуссии. Интересно было узнать, как живут те или иные сельские округа, ближние к столице и дальние, что волнует их жителей, какое настроение царит в среде сельских жителей.

## • Официальный отдел

контактный телефон указывается, соответственно, руководителя и главного бухгалтера организации.

"Обособленное подразделение":  
наименование обособленного подразделения;  
адрес обособленного подразделения заполняется в случае подачи налоговой декларации в налоговый орган, в котором организация состоит на учете по месту нахождения обособленного подразделения;  
контактный телефон указывается либо руководителя, либо главного бухгалтера организации (обособленного подразделения), либо иного должностного лица, ответственного за составление налоговой декларации.

Сведения, указанные на странице, в строке "Достоверность и полноту сведений, указанных на данной странице, подтверждаю" заверяются подписью одного из тех лиц, который подтверждает достоверность сведений на первой странице, и проставляется дата подписания.

3. На странице 3 типовой формы в первой строке указывается номер формы по КНД, во второй строке указывается ИНН/КПП отделения иностранной организации, осуществляющего деятельность на территории Российской Федерации.

В разделе II "Иностранная организация":  
контактный телефон указывается главного бухгалтера, либо руководителя отделения, либо уполномоченного представителя иностранной организации;

в подразделе А указывается полный адрес места нахождения отделения иностранной организации в Российской Федерации;  
в подразделе В "Код налогоплательщика в стране регистрации или его аналог (если имеется)" указывается код "налогоплательщика, присвоенный в стране инкорпорации";

в подразделе С указывается полное наименование иностранной организации;

в подразделе D указывается полное наименование страны регистрации (иностранной корпорации) и ее код в соответствии со справочником "VIC Directory";

в подразделе E указывается полный адрес иностранной организации, указанный в учредительных документах.

4. На странице 4 типовой формы указывается:

в первой строке – номер формы по КНД;

во второй строке – ИНН/КПП организации, в случае заполнения раздела III "Физические лица" для руководителя или главного бухгалтера организации;

в третьей строке – фамилия, имя, отчество (полностью, без сокращения), в соответствии с документом/ удостоверяющим, личность);  
в четвертой строке – ИНН физического лица (при его указании на странице I типовой формы) в соответствии со Свидетельством о постановке на учет в налоговом органе физического лица по месту жительства на территории Российской Федерации (по форме № 12-2-4).

В разделе III "Физические лица" для взаимодействия налогового органа с налогоплательщиком указывается номер контактного телефона. При наличии у физического лица домашнего и служебного телефонов указываются оба номера.

## • Дискуссионный клуб

### КОМУ ВЫГОДНА В РОССИИ ЖИЗНЬ ПО ЛОЖНОМУ ВРЕМЕНИ?

Хороший сон —  
вот лучшее лекарство.  
Софокл.

РОССИЯ живет по ложному, опережающему природный ритм смены дня и ночи, времени: зимой — по круглогодичному декретному, которое опережает поясное на час, а летом мы сдвигаем стрелки часов еще на час вперед, и полученное "декретно-летнее" время опережает поясное уже на два часа.

США, Канада, большинство стран Европы, все государства СНГ, кроме России, а также вся Прибалтика не применяют этот круглогодичный "декретный час", наиболее вредный для здоровья людей, да и для экономики.

Продолжение жизни по ложному времени выгодно фармацевтическому бизнесу, что признал председатель Комитета Государственной думы РФ по охране здоровья и спорту Н.Ф. Герасименко.

Почему же лекарственная мафия против возврата страны к поясному времени?

Нынешнее опережение поясного времени переносит пробуждение людей с восхода солнца на темное время суток, что лишает их важных для здоровья предутренних фаз сна, вызывает бессонницу и хроническое недосыпание, что составляет не меньше часа-двух ежедневно в течение большей части года и приводит к хроническим заболеваниям. А весенние и осенние переводы стрелок часов — скачки длительности соседних суток — вызывают продолжительный, от 2—3 недель у взрослых и до 6—8 недель у детей, десинхроноз — нарушение согласованной работы систем организма человека.

Нарушение суточного цикла жизни людей снижает работоспособность человека не меньше чем на 10%, вызывает синдром хронической усталости, который подавляет волю людей к жизни, усиливает их тягу к алкоголю и наркотикам, приводит к преждевременному старению организма, к преждевременной смерти ежегодно не менее 60—70 тысяч граждан России.

Из-за снижения работоспособности человека потери валового внутреннего продукта (ВВП) России, интегрального показателя экономики страны, настолько велики, что они в десятки и даже сотни раз больше экономии электроэнергии, ради которой применяется это ложное время.

Об этом говорят не только исследования в России, но и недавние исследования в США, Великобритании и Прибалти-

## • Некрологи

### МОЛЯВКО АЛЕКСАНДР РОМАНОВИЧ

25.10.1923-21.06.2003

Безвременно ушел из жизни Молявко Александр Романович, более четверти века возглавлявший институт ИОТТ. Александр Романович 60 лет верой и правдой служил одной из ведущих отраслей народного хозяйства угольной промышленности. Молявко А.Р. был человеком неординарным руководителем новой формации, ученым широкого кругозора, одержимым и целенаправленным специалистом. Он грамотно и органично сочетал свою созидательную деятельность с добрыми установившимися традициями, опираясь на преемственность, сплав молодости, профессионализма и опыта.

Разработчик ученых института, созданные под руководством и при непосредственном участии Александра Романовича, всегда были практически востребованными на углебогатительных предприятиях всей отрасли.

В случае неуказания ИНН физическое лицо сообщает персональные данные по всему перечню, приведенному в таблице. При изменении учетных данных в периоде, за который представляется декларация, сообщаются только измененные сведения.

В случае неуказания ИНН руководителя или гл. бухгалтера организации или изменения и учетных данных в периоде, за который представляется декларация, а также если достоверность и полноту сведений удостоверяет уполномоченный представитель, то следует заполнить в отношении руководителя и главного бухгалтера сведения (измененные сведения) о документе, удостоверяющем личность (наименование документа, серия, номер, кем выдан и дата выдачи), и адресе места жительства. При заполнении сведений данной таблицы следует обратить внимание, что: дата рождения (число, месяц, год) указывается в соответствии с записью в документе, удостоверяющем личность, при этом название месяца записывается словом; место рождения указывается в соответствии с записью в документе.

Если налогоплательщик указал документ, удостоверяющий личность, в котором нет сведений о дате и месте рождения, то эти показатели заполняются на основании Свидетельства о рождении или другого документа, содержащего такие сведения; пол указывается путем проставления знака "V" в соответствующем квадрате; в строке "гражданство" указывается название государства, гражданином которого является декларант. При отсутствии гражданства записывается: "лицо без гражданства";

в строке "вид документа, удостоверяющего личность" записывается конкретное название документа (паспорт, удостоверение личности, военный билет и т.п.) и указывается код документа в соответствии со справочником; действующим в системе налоговых органов; далее указываются те реквизиты, которые имеются в документе, удостоверяющем личность;

адрес места жительства в Российской Федерации указывается на основании записи в паспорте или документе, подтверждающем регистрацию по месту жительства (если указан не паспорт, а иной документ, удостоверяющий личность), с обязательным указанием почтового индекса и кода субъекта Российской Федерации в соответствии со справочником, действующим в системе налоговых органов.

Для иностранных граждан и лиц без гражданства при отсутствии адреса места жительства в Российской Федерации указывается адрес ведения деятельности в Российской Федерации; показатель "адрес места жительства в стране, резидентом которой является декларант" заполняется в случае включения данного показателя в титульный лист декларации.

Сведения, указанные на странице, в строке "Достоверность и полноту сведений, указанных на данной странице, подтверждаю" заверяются подписью одного из тех лиц, который подтверждает достоверность сведений на первой странице, и проставляется дата.

III. Порядок заполнения страницы 5 декларации

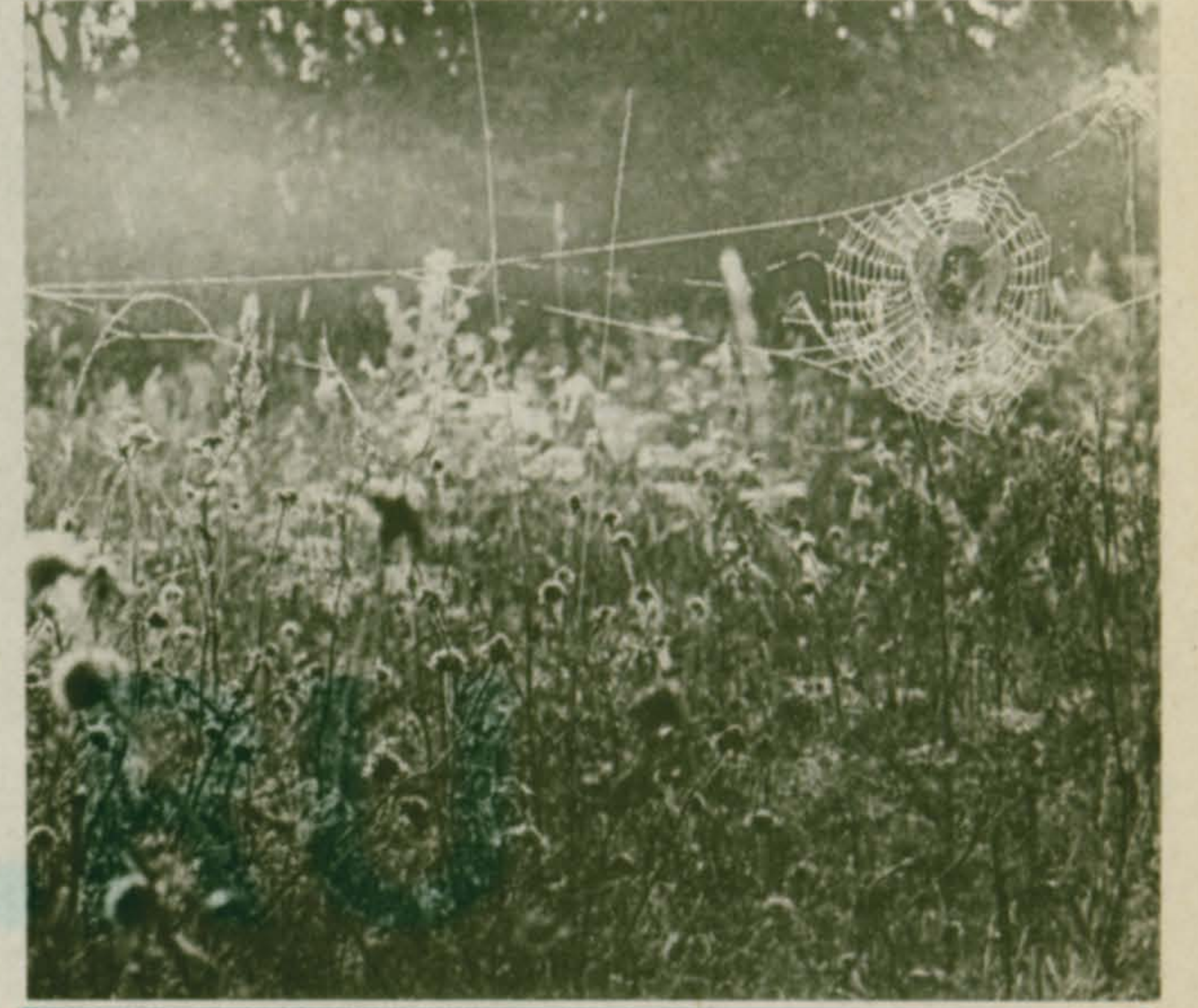
"Расчет целевого сбора на содержание милиции, благоустройство территории, нужды образования и другие цели"

Расчет целевого сбора на содержание милиции, благоустройство территории, нужды образования и другие цели заполняется налогоплательщиком за каждый отчетный период по графе 3 страницы 05, 06 декларации в рублях (50 коп. округляются до полных рублей).

ке. Недаром вся Прибалтика в марте 2000 г. перешла на поясное время.

Почему же нам заявляют, что жизнь по действующей системе счета времени безвредна для людей, а если этот вред и есть, то переходить в России к поясному времени можно лишь после согласия Всемирной Организации Здравоохранения, Европейской Экономической Комиссии ООН и других стран? Разве Российская Федерация уже не суверенное государство и не имеет права самостоятельно, как, скажем, Прибалтика, решать вопросы оздоровления населения и некоторого оздоровления своей экономики?

В. АПРЕЛЕВ



**WinCмета 2000**  
Программа расчета строительных смет  
ИЗВЕЩАНИЕ ОБ ОБЪЕКТАХ РАБОТ  
Нормативная база  
Госстрой РФ 2001 г.  
(095) 956-6588, 916-3004, 721-8735  
www.wincmeta2000.ru

В период 1970-1990 г.г. институт достиг творческих вершин, ему трижды вручалось переходящее Красное Знамя, ИОТТ был занесен на Всесоюзную Доску почета. Являясь доктором технических наук, профессором, заслуженным деятелем науки и техники Российской Федерации, лауреатом премии Совета Министров СССР, он наряду с важной производственной деятельностью выполнял большую и полезную общественную работу.

Молявко А.Р. пользовался большим уважением, авторитетом и доверием не только среди отечественных, но и зарубежных ученых горной науки. Своими глубокими инженерными знаниями, широкой научной эрудицией и богатеньким практическим опытом, он щедро делился с молодыми специалистами и коллегами по работе.

Родина высоко оценила плодотворный, творческий труд А.Р.Молявко, наградив его высокими государственными и государственными наградами.

Светлая память о крупном ученом, известном специалисте и благородном соратнике Александре Романовиче Молявко навсегда сохранится в наших сердцах.

Директор ИОТТ Б.И. Линёв

Графа 4 расчета заполняется работником налогового органа по результатам камеральной проверки расчета.

1. По коду строки 010 отражается среднесписочная численность работающих (человек).

2. По коду строки 020 показывается установленный законом минимальный размер месячной оплаты труда, принимаемый при исчислении налоговых платежей.

3. По коду строки 030 показывается число месяцев отчетного периода.

4. По коду строки 040 отражается расчетный фонд оплаты, исчисленный за отчетный период, исходя из среднесписочной численности работающих, установленного законом для исчисления налоговых платежей минимального размера месячной оплаты труда и количества месяцев отчетного периода (код строки 010 x код строки 020 x код строки 030).

5. По коду строки 050 показывается ставка целевого сбора на содержание милиции, благоустройство территории, нужды образования и другие цели в процентах, примененная в расчете и утвержденная соответствующим нормативным правовым актом представительных органов местного самоуправления.

6. По коду строки 060 показывается исчисленная сумма целевого сбора на нужды милиции, благоустройство территории, нужды образования и другие цели за отчетный период, исходя из расчетного фонда оплаты и налоговой ставки (код 040 x код 050 : 100).

7. В коде строки 070 отражается льготированная сумма целевого сбора за отчетный период в соответствии с перечнем льгот, определенных нормативным правовым актом представительного органа местного самоуправления.

8. По коду строки 080 показывается сумма целевого сбора, подлежащего начислению за отчетный период за минусом предоставленных льгот по его уплате (код строки 060 – код строки 070).

9. Коды строк 090, 100 заполняются при представлении налогоплательщиком уточненного расчета налоговой декларации по целевому сбору на содержание милиции, благоустройство территории, нужды образования и другие цели за прошедший отчетный период.

Так, если налоговая декларация уже представлялась за II квартал 2002 года по сроку 20.07.2002 г., но налогоплательщик выявил ошибку в ее заполнении в ноябре 2002 года, то он представляет в налоговый орган уточненную налоговую декларацию за II квартал 2002 года в ноябре 2002 года, с заполнением кодов строк 090, 100.

Так, по коду строки 090 показывается ранее начисленные за этот отчетный период (III квартал 2002 г.) суммы целевого сбора по ранее представленному налогоплательщиком расчету.

По коду строки 100 отражается результат доплаты (+) или уменьшения (-) целевого сбора в результате представления налогоплательщиком уточненной налоговой декларации за этот налоговый период (код строки 080 – код строки 090).

10. По коду строки 100 показывается срок уплаты начисленных платежей целевого сбора на содержание милиции, благоустройства территории, нужды образования и другие цели по представленной налоговой декларации, установленный за этот отчетный период нормативным правовым актом представительного органа местного самоуправления.

Почтовый адрес:  
140000, г. Люберцы,  
Октябрьский пр-т, 190, к. 218  
Телефоны:  
приемный – 503-34-88

Газета зарегистрирована  
в Московском территориальном  
управлении Минпечати РФ.  
Per № ПИ 1-50443.

Главный редактор  
Михаил Михайлович КОНОХОВ

Газета распространяется  
в административных границах  
Люберецкого района.

Газета подписана в печать 24.06.2003 г.  
Объем 2 п. л. Тираж 12 000. Заказ 854  
Отпечатано в ГУП ИПК «Московская правда»  
(101990, Потаповский пер., дом 3)