

ЛЮБЕРЕЦКИЕ ВЕСТИ

ОБЩЕСТВЕННО-ПОЛИТИЧЕСКАЯ ГАЗЕТА

• Весточки

Началась расширенная торговля новогодними украшениями и главным символом праздников - елкой. На территории района работает 16 елочных базаров.

Стартует масштабная реконструкция площади у станции метро Выхино, основного транспортно-пассажирского узла на юго-востоке столицы. Отдел эксплуатации колонны №1787 сообщает, что реконструкция не расстроит их графики работы. Люберецкие автобусы как ходили, так и будут ходить. Будут «выселены» по другим адресам автобусы дальних маршрутов.

Вышла в свет новая книга нашего земляка, поэта и публициста В. Попова «Принцесса и Соловей». Это спектакль в стихах.

Корова Диана из люберецкого племзавода «Петровское» удостоена золотой медали Всероссийской агровыставки.

ИЗ ОБЛАСТИ. С начала года в Подмоскovie рост промышленного производства 116%. Доходы жителей региона выросли в 3, а зарплата - в 3,8 раза.

№ 60 (60)
Среда,
17 декабря 2003 г.

УЧРЕДИТЕЛЬ - АДМИНИСТРАЦИЯ ЛЮБЕРЕЦКОГО РАЙОНА

Газета выходит два раза в неделю

• На контроле «ЛВ»

В первую декаду декабря произошло событие. К нему строители из Мостоотряда-6, возводящие в Люберцах путепровод, шли несколько напряженных трудовых месяцев. На языке профессионалов это мероприятие называлось так - «Продольная надвигка пролетного строения». Первая стапель связки «юг-север» заняла свое место на одном из каркасов строящегося путепровода. Вот наглядная картина всего происходящего. Представьте себе громадную металлическую махину, лежащую на земле, и ее необходимо толкнуть на несколько метров вперед, на опоры. В нашем случае цельную стальную плеть вместе с аванбеком (направляющая часть пролетного строения) длиной в 110 метров и весом в 350 тонн плавно толкал вперед мощнейший гидроцилиндр со скоростью 6 м/час, делая небольшие передышки после каждых 2 метров пути. Всего же в тот вечер металлическое строение механическим путем выдвинули в сторону железной дороги на 21 метр. Примерно по два миллиметра в секунду...

Процесс надвигки тщательно подготавливался. Каждый из задействованных в операции рабочих четко знал свое место и обязанности. И вот, наконец, подается долгожданная команда: «Все по местам, готовность №1. Поехали!!!» О металл разбивается бутылка шампанского, словно перед пуском на воду

ПОШЛА ПЕРВАЯ!

флагманского корабля. Зажглись фонари, заработали моторы включенных агрегатов, люди в спецках сосредоточились вдоль всего пролетного строения. Страшная тяжесть, лежащая на 6 вертикальных прочных опорах, скользит по ним, начала выдвигаться вперед, зависая над землей. Было видно, как из горизонтально установленного громадного домкрата (а именно он тащил будущий мост) выходит наружу круглый стальной поршень, удлиняясь с каждой минутой.

Но до восьмой опоры (она находится в районе Таможенной академии) еще далеко и долго. Тем не менее, строители-мостовики планируют до Нового года перекинуть через железную дорогу основную, главную часть путепровода. Рассматривается вопрос, как лучше и быстрее это сделать. Если все же пролетное строение длиной 84 м удержится верхом «проложить» над контактными сетями, тогда не придется тормозить на 20 часов движение поездов...

Так что другие не менее важные и ответственные операции еще впереди, и мы вам о них обязательно расскажем. А ждать осталось недолго. Каждый день к нам в редакцию с путепровода приходят хорошие новости.

Н. Асеев, наш спецкорр.



• На объектах района

Переезд новоселов продолжается

В прошедшие выходные на западной окраине Люберец вновь оживленно сновала вереница «камазов» и «газелей», продолжая масштабное переселение более ста счастливых семей, отправлявшихся из ветхого жилфонда пос. Калинина и с Зеленого переулка по адресам новостроек - ул. Черемухина, 4 и Комсомольский проспект, 19 корп. 2. Как уже сообщали «ЛВ», большая группа городских очередников на днях получила ордера и клю-

чи от новеньких благоустроенных квартир. Согласно муниципальной программе сноса ветхого жилфонда, на сегодняшний день в Люберцах уже снесено 7 старых домов, в ближайшее время эта же участь ожидает еще 7 развалюх. Вскоре предстоит улучшение жилищных условий дополнительно 69 семей (все же в рамках программы справят новоселье 446 люберецких семей).

Это большущее событие - переезд в новую кварти-

ру! Для многих просто жизненно важно. Среди тех, кто получил прекрасный предновогодний подарок, - педагоги, пенсионеры, научные работники, госслужащие.

Для самих жителей переезд не стоил ничего. Транспортные расходы, а также затраты на погрузку-разгрузку взял на себя инвестор - фирма ООО «ЛИСКстрой» (генеральный директор В.М. Юдин). Помогали жильцам военнослужащие МВД из части, базирующейся в Люберцах (командир М. В. Окорков). Отметим также, что переезд был четко организован соответствующими службами районной администрации.

На снимках: эпизодики приятного переезда; новый почтовый адрес - ул. Черемухина, 4; а это поистине историческое фото - август 2002 г., момент закладки дома по вышеуказанному адресу (присутствуют Глава района С. И. Гусев, зам. председателя Правительства Московской области А. В. Горностаев, министр строительного комплекса Подмоскovie Е. В. Серегин, ген. директор ООО «ЛИСКстрой» В. М. Юдин и другие ответственные лица, причастные к реализации масштабной программы сноса ветхого жилья).

В. Жолобов, фото Ю. Ридякина



• В службах

Отдел оперативной дежурной службы при главе района сообщает, что за прошедший ноябрь 2003 г. на территории Люберецкого района произошло 8 чрезвычайных ситуаций, 2 сообщения о заложенных взрывных устройствах. Всего зарегистрировано 199 происшествий. Всего же в этом месяце на пульт дежурного поступило 661 обращение. Об отсутствии воды: горячая - 134, холодной - 71, отопление - 206. По вопросам освещения и уборки мусора граждане района в отдел обращались соответственно 63 и 8 раз. Анонимных обращений было зарегистрировано 69 звонков.

Наибольший резонанс 24 ноября вызвало сообщение о заминировании. В докладной записке на имя Главы района С.И. Гусева говорилось, что «24 ноября в 21-45 по прямой связи от дежурного пожарной службы поступил сигнал о заминировании поезда Москва-Владикавказ и его прибытии для проверки на ст. Панки. Необходимые лица и учреждения были оповещены до 21-50. К проведению мероприятий по проверке поезда были привлечены: УВД - 27 человек и 9 автомобилей, ГО и ЧС - 4 человека и 2 автомобиля, «Скорая» - соответственно - 6

и 2, пожарная служба - 8 и 3, автоколонна 1787 выделила на операцию - 3 автобуса. В проведении мероприятий участвовали сотрудники ФСБ и РУОПа. Непосредственно проверку осуществляла линейная милиция Московско-Рязанской железной дороги, 20 человек с собаками. Установлено, что сигнал о заминировании скорого пассажирского поезда оказался ложным. В 23-40 поезд убыл по назначению».

Вот такая крайне напряженная и ответственная операция проводилась в Люберцах. О ней мало кто знает, но в целях информации следует напомнить, что подобные «фальшивые» вызывы обходятся нашему государству примерно в 100 тыс. рублей. А эта, по всей вероятности, с привлечением множества людей и спецсредств и того больше. За подобные анонимные звонки выявленные лица привлекаются к уголовной ответственности. Наша газета об этом уже сообщала.

4.11. Главный врач ЦГЭН в Люберецком районе М.В. Калькаев направил главе района донесение, в котором говорится, что мероприятия по нормализации неблагоприятной ситуации на водопроводах пос. Октябрь-

ский и Птицефабрики проводятся в соответствии с намеченным планом. Однако стабильность результатов в пос. Октябрьский на данный период времени не достигнута, а в пос. Коренево вода соответствует требованиям «Питьевая вода».

Авария в котельной ОАО «Камов». 11 ноября главный инженер фирмы в связи с этим обстоятельством направил официальный ответ 1-му заместителю главы района В.А. Михайлову: «Докладываю, что работы по устранению аварии в нашей котельной будут закончены до 8-00 13 ноября, пуск отопления намечен на 12 часов этого дня».

14.11. Оперативный дежурный Арзамазов в графе №10 «Вопросы контроля служб района» записал: «На контроль необходимо взять следующий вопрос. Вместо ул. Калараш, написано - «Карлас». Звонила дочь героя».

16.11. Около 20 часов автоматически отключилась ЦТП на Хлебозаводском проезде, 9. В 21-30 поступила первая жалоба на остывающие батареи в домах квартала завода «Пластмасс». Диспетчер «Теплосети» после долгих поисков, ответственного за ЦТП, до-

ложил о происшествии главному инженеру. ЦТП включил начальник участка около полуночи. В этот же день вечером после ликвидации пожара в частном доме а д. Часовня в 3 часа 6 мин. в пожарную машину врезалась иномарка. Водитель и пассажир в тяжелом состоянии отправлены в больницу.

15.11. В 0 час. 11 мин. на территории ОАО «ЛЭМЗ» (ул. Транспортная) возник пожар в помещении, арендуемом ОАО «Технадзор-техград». Здание сгорело, пострадал 1 человек. А днем этого же дня произошел наезд на пешехода на Рязанском шоссе в районе кладбища со смертельным исходом.

20.11. Зафиксирован несанкционированный своз ТБО на закрытый полигон (ул. Гоголя, район гаражей). В течение дня были замечены автомашины с мусором, слышалась работа бульдозера, в темное время мусоровозам подавались световые сигналы фонариком, подвоз мусора с каждым часом увеличивался. О данном происшествии было немедленно доложено оперативной службой дежурному Ухтомского отделения милиции для принятия мер.

Официальный отдел: ИТОГИ ВЫБОРОВ-2003

ВЫБОРЫ ГУБЕРНАТОРА МОСКОВСКОЙ ОБЛАСТИ 07 декабря 2003 года ПРОТОКОЛ территориальной избирательной комиссии Люберецкого района об итогах голосования по выборам Губернатора Московской области на территории Люберецкого района

Количество участковых избирательных комиссий 104
Количество поступивших протоколов участковых избирательных комиссий, на основании которых составлен протокол территориальной комиссии 104
На основании данных протоколов участковых избирательных комиссий об итогах голосования после предварительной проверки правильности их составления территориальная избирательная комиссия путем суммирования содержащихся в них данных УСТАНОВИЛА:

Число избирателей, внесенных в список на момент окончания голосования	1	9	8	3	0	8
Число бюллетеней, полученных участковыми избирательными комиссиями	1	9	1	2	4	0
Число бюллетеней, выданных избирателям в помещении для голосования	0	9	3	5	9	1
Число бюллетеней, выданных избирателям, проголосовавшим вне помещения для голосования	0	0	2	7	3	9
Число погашенных бюллетеней	0	9	4	9	1	0
Число бюллетеней, содержащихся в переносных ящиках для голосования	0	0	2	7	3	9
Число бюллетеней, содержащихся в стационарных ящиках для голосования	0	9	3	3	5	4
Число недействительных бюллетеней	0	0	1	6	0	0
Число действительных бюллетеней	0	9	4	4	9	3
Число открепительных удостоверений, полученных участковыми избирательными комиссиями	0	0	1	9	1	7
Число открепительных удостоверений, выданных участковыми избирательными комиссиями избирателям на избирательных участках до дня голосования	0	0	1	1	1	3
Число избирателей, проголосовавших по открепительным удостоверениям на избирательных участках	0	0	0	5	3	6
Число погашенных на избирательных участках открепительных удостоверений	0	0	0	0	0	0
Число утраченных бюллетеней	0	0	0	0	0	0
Число не учтенных при получении бюллетеней	0	0	0	0	0	0

Фамилии, имена, отчества внесенных в бюллетень зарегистрированных кандидатов	Число голосов избирателей, поданных за каждого зарегистрированного кандидата, за позицию "Против всех кандидатов"					
Амирбегишвили Михаил Михайлович	0	0	0	5	0	8
Громов Борис Всеволодович	0	7	4	6	9	7
Митрофанов Алексей Валентинович	0	0	5	1	7	9
Шварцер Аркадий Михайлович	0	0	1	1	1	1
Против всех кандидатов	0	1	2	9	9	8

Председатель территориальной избирательной комиссии *Богачев В.А.*
Заместитель председателя комиссии *Бецко М.П.*
Секретарь комиссии *Слепухина Н.Ю.*

Члены комиссии: *Антоненко И.И., Маковеев В.И., Мартынова И.П., Мозеров Д.В., Скажукин С.Н., Шиманский В.В.*

Протокол подписан: 8 декабря 2003 года в 15 часов 30 минут

СОВЕТ ДЕПУТАТОВ МУНИЦИПАЛЬНОГО ОБРАЗОВАНИЯ ЛЮБЕРЕЦКИЙ РАЙОН МОСКОВСКОЙ ОБЛАСТИ

РЕШЕНИЕ от 04.12.2003 г. № 170/25

Об установлении коэффициента вида деятельности для предприятий, оказывающих услуги телеграфной и телефонной связи населению

В соответствии с п.2 ч.2 ст.6 Федерального Закона от 28.08.1995 г. № 154-ФЗ «Об общих принципах организации местного самоуправления в Российской Федерации», п.2 ч.2 ст.6 Закона Московской области от 13.06.96 г. № 27/96-ОЗ «О местном самоуправлении в Московской области», п.2 ч.2 ст.6 Устава муниципального образования Люберецкий район Московской области, п.5 р.1 Регламента Совета депутатов, учитывая социальную значимость предприятий, оказывающих услуги телеграфной и телефонной связи населению, Совет депутатов РЕШИЛ:

1. Установить с 01 января 2004 года по 31 декабря 2004 года коэффициент вида деятельности $K_d=0,5$, применяемый для расчета арендной платы за нежилые помещения для предприятий, оказывающих услуги телеграфной и телефонной связи населению.

2. Отделу аренды и муниципальной собственности администрации Люберецкого района внести изменения в договоры аренды в установленном законом порядке.

3. Контроль за исполнением решения возложить на постоянную депутатскую комиссию по экономической политике, финансам и муниципальной собственности (пред. – Губин В.Г.).

Глава района *С.И. Гусев*

РЕШЕНИЕ от 04.12.2003 г. № 169/25

Об утверждении расчета арендной платы, перечня коэффициентов и актов приема-передачи к типовому Договору при сдаче в аренду зданий, объектов, сооружений и нежилых помещений, являющихся собственностью муниципального образования Люберецкий район Московской области

В соответствии с п.2 ч.2 ст.6 Федерального Закона от 28.08.1995 г. № 154-ФЗ «Об общих принципах организации местного самоуправления в Российской Федерации», п.2 ч.2 ст.6 Закона Московской области от 13.06.96 г. № 27/96-ОЗ «О местном самоуправлении в Московской области», п.2 ч.2 ст.6 Устава муниципального образования Люберецкий район Московской области, п.5 р.1 Регламента Совета депутатов, Совет депутатов РЕШИЛ:

1. Утвердить с 01.01.2004 года типовый акт приема-передачи в аренду нежилого помещения (здания) и типовый акт приема-передачи (возврата) нежилого помещения (здания) (Приложение № 1).
2. Утвердить с 01.01.2004 года типовый расчет годовой арендной платы за пользование нежилыми помещениями, находящимися в муниципальной собственности (Приложение № 2).
3. Утвердить с 01.01.2004 года перечень коэффициентов, применяемых при расчете годовой арендной платы (Приложение № 3).

4. Признать утратившими силу с 01.01.2004 года решения Совета депутатов от 19.11.1999 г. № 206/23, от 03.03.2000 г. № 226/25, 21.04.2000 г. № 233/26, от 21.04.2000 г. № 236/26, от 15.11.2000 г. № 285/33, 20.04.2001 г. № 24/4, от 31.01.2002 г. № 73/11, от 20.03.2002 г. № 85/12, от 10.09.2002 г. № 110/15, от 05.11.2002 г. № 121/16, от 05.11.2002 г. № 122/16, от 30.04.2003 г. № 141/21, от 05.06.2003 г. № 151/22.

5. Отделу аренды и муниципальной собственности администрации Люберецкого района внести изменения в договоры аренды в установленном порядке.

Контроль за исполнением решения возложить на постоянную депутатскую комиссию по экономической политике, финансам и муниципальной собственности (пред. – Губин В.Г.).

Глава района *С.И. Гусев*

ВЫБОРЫ ДЕПУТАТОВ ГОСУДАРСТВЕННОЙ ДУМЫ ФЕДЕРАЛЬНОГО СОБРАНИЯ РОССИЙСКОЙ ФЕДЕРАЦИИ ЧЕТВЕРТОГО СОЗЫВА 07 декабря 2003 года ПРОТОКОЛ № 1

окружной избирательной комиссии о результатах выборов по Люберецкому одномандатному избирательному округу № 108, Московская область

Число территориальных избирательных комиссий в одномандатном избирательном округе 6
Число протоколов № 1 территориальных избирательных комиссий об итогах голосования, на основании которых составлен данный протокол 6
Число избирательных участков, итоги голосования по которым были признаны недействительными 0
Суммарное число избирателей, внесенных в списки избирателей на момент окончания голосования на избирательных участках, итоги голосования по которым были признаны недействительными 0
После предварительной проверки правильности составления протоколов № 1 территориальных избирательных комиссий об итогах голосования окружная избирательная комиссия путем суммирования данных, содержащихся в указанных протоколах территориальных избирательных комиссий, ОПРЕДЕЛИЛА:

1	Число избирателей, включенных в списки избирателей на момент окончания голосования и обладающих активным избирательным правом в одномандатном избирательном округе	0	5	1	1	9	6	6
2	Число избирательных бюллетеней, полученных участковыми избирательными комиссиями	0	4	8	2	2	9	2
3	Число избирательных бюллетеней, выданных избирателям, проголосовавшим досрочно	0	0	0	0	0	0	0
4	Число избирательных бюллетеней, выданных участковыми избирательными комиссиями избирателям в помещениях для голосования в день голосования	0	2	5	4	6	6	8
5	Число избирательных бюллетеней, выданных избирателям, проголосовавшим вне помещений для голосования в день голосования	0	0	0	6	8	7	5
6	Число погашенных избирательных бюллетеней	0	2	2	0	7	4	3
7	Число избирательных бюллетеней, содержащихся в переносных ящиках для голосования	0	0	0	6	8	7	1
8	Число избирательных бюллетеней, содержащихся в стационарных ящиках для голосования	0	2	5	3	9	0	8
9	Число недействительных избирательных бюллетеней	0	0	0	7	5	1	1
10	Число действительных избирательных бюллетеней	0	2	5	3	2	6	8
11	Число открепительных удостоверений, полученных участковыми избирательными комиссиями	0	0	0	7	7	8	3
12	Число открепительных удостоверений, выданных участковыми избирательными комиссиями избирателям на избирательных участках до дня голосования	0	0	0	3	7	6	0
13	Число избирателей, проголосовавших по открепительным удостоверениям на избирательных участках	0	0	0	1	9	6	7
14	Число погашенных на избирательных участках открепительных удостоверений	0	0	0	4	0	2	3
15	Число открепительных удостоверений, выданных избирателям территориальной избирательной комиссией	0	0	0	0	0	1	9
16	Число утраченных избирательных бюллетеней	0	0	0	0	0	0	8
17	Число не учтенных при получении избирательных бюллетеней	0	0	0	0	0	0	2
	Фамилии, имена, отчества внесенных в избирательный бюллетень зарегистрированных кандидатов	Число голосов избирателей, поданных за каждого зарегистрированного кандидата						
	Артёмьев Тимур Владимирович	0	0	5	9	5	3	5
	Гарнаев Александр Юрьевич	0	0	3	6	3	4	4
	Гладких Виктор Владимирович	0	0	0	6	6	5	3
	Нилов Ярослав Евгеньевич	0	0	0	8	0	1	3
	Пустовитовский Сергей Григорьевич	0	0	1	0	7	5	2
	Семенов Виктор Александрович	0	0	6	9	6	1	1
	Число голосов избирателей, поданных против всех кандидатов	0	0	6	2	3	6	0

Число избирателей, принявших участие в выборах

абсолютное: 261543
в процентах: 51.09%

В соответствии с пунктом 5 статьи 83 Федерального закона «О выборах депутатов Государственной Думы Федерального Собрания Российской Федерации» *Семенов Виктор Александрович*, который получил наибольшее число голосов избирателей, принявших участие в голосовании (или который получил равное с зарегистрированным кандидатом число голосов избирателей, но был зарегистрирован раньше), признан избранным депутатом Государственной Думы Федерального Собрания Российской Федерации четвертого созыва по Люберецкому одномандатному избирательному округу № 108

Председатель окружной избирательной комиссии *Погосьян Е.А.*

Заместитель председателя комиссии *Козлов В.В.*

Секретарь комиссии *Нелюбина А.И.*

Члены комиссии: *Александрова С.Н., Воронина И.Н., Гарбузов В.А., Евдокимова З.И., Екомасов В.В., Тимошков Г.М., Утицкий В.Д., Яшова Л.И.*

Протокол подписан: 8 декабря 2003 года в 23 часа 30 минут

Официальный отдел:

ИТОГИ ВЫБОРОВ-2003

ВЫБОРЫ ДЕПУТАТОВ ГОСУДАРСТВЕННОЙ ДУМЫ ФЕДЕРАЛЬНОГО СОБРАНИЯ РОССИЙСКОЙ ФЕДЕРАЦИИ ЧЕТВЕРТОГО СОЗЫВА 07 декабря 2003 года
ПРОТОКОЛ № 2

окружной избирательной комиссии об итогах голосования по федеральному избирательному округу на территории

Люберецкого одномандатного избирательного округа № 108, Московская область

Число территориальных избирательных комиссий в одномандатном избирательном округе 6
Число протоколов № 2 территориальных избирательных комиссий об итогах голосования, на основании которых составлен данный протокол 6
Число избирательных участков, итоги голосования по которым были признаны недействительными 0
Суммарное число избирателей, внесенных в списки избирателей на момент окончания голосования на избирательных участках, итоги голосования по которым были признаны недействительными 0
После предварительной проверки правильности составления протоколов № 2 территориальных избирательных комиссий об итогах голосования окружная избирательная комиссия путем суммирования данных, содержащихся в указанных протоколах территориальных избирательных комиссий, УСТАНОВИЛА:

1	Число избирателей, включенных в списки избирателей на момент окончания голосования и обладающих активным избирательным правом в федеральном избирательном округе	0	5	1	2	7	4	7
2	Число избирательных бюллетеней, полученных участковыми избирательными комиссиями	0	4	8	2	2	2	0
3	Число избирательных бюллетеней, выданных избирателям, проголосовавшим досрочно	0	0	0	0	0	0	0
4	Число избирательных бюллетеней, выданных участковыми избирательными комиссиями избирателям в помещениях для голосования в день голосования	0	2	5	5	7	0	5
5	Число избирательных бюллетеней, выданных избирателям, проголосовавшим вне помещений для голосования в день голосования	0	0	0	6	8	9	9
6	Число погашенных избирательных бюллетеней	0	2	1	9	6	1	0
7	Число избирательных бюллетеней, содержащихся в переносных ящиках для голосования	0	0	0	6	8	9	7
8	Число избирательных бюллетеней, содержащихся в стационарных ящиках для голосования	0	2	8	5	1	4	4
9	Число недействительных избирательных бюллетеней	0	0	0	4	4	9	8
10	Число действительных избирательных бюллетеней	0	2	5	7	5	4	3
11	Число открепительных удостоверений, полученных участковыми избирательными комиссиями	0	0	0	7	7	8	3
12	Число открепительных удостоверений, выданных участковыми избирательными комиссиями избирателям на избирательных участках до дня голосования	0	0	0	3	7	9	1
13	Число избирателей, проголосовавших по открепительным удостоверениям на избирательных участках	0	0	0	2	9	5	1
14	Число погашенных на избирательных участках открепительных удостоверений	0	0	0	3	9	9	2
15	Число открепительных удостоверений, выданных избирателям территориальной избирательной комиссией	0	0	0	0	0	1	8
16	Число утраченных избирательных бюллетеней	0	0	0	0	0	0	9
17	Число не учтенных при получении избирательных бюллетеней	0	0	0	0	0	0	3

Подготовка оригинал-макета ВЫБОРЫ-2003 – отд. информации «Люберецких вестей» (зав. В. Жолобов)

Наименование политических партий, избирательных блоков, зарегистрировавших федеральные списки кандидатов	Число голосов избирателей, поданных за каждый федеральный список кандидатов						
	0	0	0	2	2	8	1
18 1. "ЕДИНЕНИЕ"	0	0	0	2	2	8	1
19 2. "СОЮЗ ПРАВЫХ СИЛ"	0	0	1	4	0	3	6
20 3. "РОССИЙСКАЯ ПАРТИЯ ПЕНСИОНЕРОВ И ПАРТИЯ СОЦИАЛЬНОЙ СПРАВЕДЛИВОСТИ"	0	0	0	7	6	4	1
21 4. "Российская демократическая партия "ЯБЛОКО"	0	0	1	8	5	0	0
22 5. "За Русь Святую"	0	0	0	1	9	7	9
23 6. "Объединенная Российская партия "Русь"	0	0	0	1	0	1	6
24 7. "Новый курс - Автомобильная Россия"	0	0	0	3	7	3	9
25 8. "Народно-республиканская партия России"	0	0	0	0	2	8	9
26 9. "Российская экологическая партия "Зеленые"	0	0	0	1	5	0	0
27 10. "Аграрная партия России"	0	0	0	5	8	3	0
28 11. "Истинные патриоты России"	0	0	0	0	2	0	1
29 12. "НАРОДНАЯ ПАРТИЯ Российской Федерации"	0	0	0	3	9	6	1
30 13. "Демократическая партия России"	0	0	0	0	5	0	9
31 14. "Великая Россия - Евразийский Союз"	0	0	0	0	4	3	9
32 15. "Партия СЛОН"	0	0	0	0	5	7	0
33 16. "Родина" (народно-патриотический союз)"	0	0	4	4	0	3	3
34 17. "Партия Мира и Единства (ПМЕ)"	0	0	0	0	3	9	3
35 18. "ЛДПР"	0	0	2	2	1	5	1
36 19. "Партия Возрождения России - Российская партия ЖИЗНИ"	0	0	0	3	6	8	7
37 20. "Политическая партия "Единая Россия"	0	0	8	0	0	3	2
38 21. "Российская Конституционно-демократическая партия"	0	0	0	0	4	2	2
39 22. "Развитие предпринимательства"	0	0	0	0	6	6	9
40 23. "Коммунистическая партия Российской Федерации (КПРФ)"	0	0	2	5	8	4	4
41 Число голосов избирателей, поданных против всех федеральных списков кандидатов	0	0	1	7	8	2	1

Председатель окружной избирательной комиссии Погосьян Е.А.
Заместитель председателя комиссии Козлов В.В.
Секретарь комиссии Нелобина А.И.

Члены комиссии: Александрова С.Н., Воронина И.Н., Гарбузов В.А., Евдокимова З.И., Екомасов В.В., Тимошков Г.М., Утицкий В.Д., Яшинова Л.И.
Протокол подписан: 8 декабря 2003 года в 23 часов 30 минут

Приложение № 1

к решению Совета депутатов Люберецкого района Московской области № 169/25
УТВЕРЖДАЮ
Заместитель Главы администрации муниципального образования Люберецкий район Московской области
Г. С. Мурушина

АКТ № _____

приема - передачи (возврата) нежилого помещения (здания),

расположенного по адресу: _____

Мы нижеподписавшиеся, представитель Балансодержателя _____

(наименование предприятия, организации, учреждения)

в лице: _____ (должность, Ф.И.О.)

и Арендатор: _____ (наименование предприятия, организации, учреждения)

в лице: _____ (должность, Ф.И.О.)

составила настоящий акт о следующем:

-на основании прекращения (досрочного прекращения) срока действия договора аренды,

зарегистрированного в отделе аренды и муниципальной собственности от _____ № _____

Арендатор передает (сдаст) нежилое помещение (здание) площадью _____ кв.м., расположенное по

адресу: _____

_____ балансовой стоимостью _____ тыс.руб. согласно технического

паспорта БТИ от « _____ » _____ г. № _____

_____ техническое состояние вышеуказанного помещения (здания) на момент его передачи характеризуется

следующим: _____ (указать состояние: стен, пола, потолка, окон и др. конструкций, процент износа, необходимость

_____ проведения текущего или капитального ремонта и т.д.)

_____ и соответствует требованиям по его эксплуатации.

_____ -данный акт не является документом на право собственности и (или) приватизации арендуемого нежилого

помещения (здания).

Приложение: копия технического паспорта БТИ № _____ от « _____ » _____ г.

Передал (Арендатор) М.П. _____ Принял (Балансодержатель) М.П. _____

(должность, Ф.И.О.) _____ (должность, Ф.И.О.) _____

_____ подпись _____ подпись _____

Приложение № 2

к решению от 04.12.2003 г. № 169/25

РАСЧЕТ ГОДОВОЙ АРЕНДНОЙ ПЛАТЫ

за пользованием нежилыми помещениями, находящимися в муниципальной собственности к

договору от « _____ » _____ г. № _____ Арендатор: _____

Адрес объекта: _____ Бап - базовая ставка аренд-

ной платы за 1 кв.м. _____ установлена решением Совета депутатов

Техническая характеристика заполняется по данным паспорта БТИ _____

Площадь строения (помещения) _____ кв.м.

Подвалы _____ кв.м.

Полуподвалы _____ кв.м.

Наземная часть _____ кв.м.

Чердак (мансарда) _____ кв.м.

1. Коэффициент износа: Киз _____;

2. Коэффициент качества материала строения: Км _____;

3. Коэффициент типа строения: Кт _____;

4. Коэффициент качества нежилого помещения: Кнж _____; Кнж = 4.1+4.2+4.3+4.4.

4.1. Размещение помещения;

4.2. Степень технического обустройства;

4.3. Использование прилегающей территории;

4.4. Высота потолков (средняя по арендуемым помещениям);

5. Коэффициент вида деятельности: Кд _____

Примечание: При многофункциональном использовании арендуемого помещения аренд-

ная плата для каждого типа деятельности рассчитывается пропорционально за-

нимаемой площади.

6. Коэффициент, учитывающий территориальную зону (район) расположения арендуемого

помещения (здания) Кз _____;

7. Коэффициент удобства использования арендуемого помещения (здания): Ки _____; опре-

деляется Комитетом по управлению муниципальным имуществом по согласованию с Балансо-

держателем, отражает месторасположения помещения в районе (городе), удаленность от транс-

портных магистралей, железнодорожных станций, автобусных остановок, удобство коммер-

ческого использования.

Размер годовой арендной платы за нежилое помещение (плата за аренду помещения)

определяется по формуле: Ап = Бап*Киз*Км*Кт*Кнж*Кд*Кз*Ки*S. Где: Бап - базовая ставка

арендной платы в руб. за 1 кв.м. в год; S - площадь отдельного помещения с указанными

характеристиками, как сумма платежей за аренду отдельных помещений, вычисленных по

формуле, приведенной выше.

Размер годовой арендной платы за аренду недвижимого имущества составляет:

- цифрами _____ плюс НДС.

- прописью _____ плюс НДС.

Перечисление НДС осуществляется Арендатором самостоятельно в соответствующие

бюджеты по указанию налоговой инспекции.

Арендодатель: _____ Арендатор: _____

« _____ » 200_ г.

Пятница, 19

- 1** 6.00 «Доброе утро».
9.00, 12.00, 15.00, 18.00, 3.00, 5.00 Новости.
9.20 «УЧАСТОК».
10.30 «ЗЕМЛЯ ЛЮБВИ, ЗЕМЛЯ НАДЕЖДЫ».
11.20 «Ералаш».
11.40 «ТВИНИСЫ».
12.20 «УНИКУМ».
14.00 Город женщин.
15.20 «Угадай мелодию».
15.50 «БЕРЕГ МЕЧТЫ».
16.50 Последний герой.
18.20 Премьера. «Личная жизнь».
19.00 «Основной инстинкт».
19.50 «Поле чудес».
21.00 Время.
21.30 Валерия. «Страна любви».
22.40 Что? Где? Когда?
0.00 «ЖЕНСКИЕ ТАИНЫ».
2.10 Реальная музыка.
2.40 «АДВОКАТ ДЛЯ УБИЙЦЫ».
4.40 «НИЧТО НЕ ВЕЧНО».
5.20 «Шутка за шуткой».

- 5.00** Доброе утро, Россия!
8.45 «ЛИНИИ СУДЬБЫ».
10.45, 13.45, 16.30, 0.15, 4.45 Вести. Дежурная часть.
11.00, 14.00, 17.00, 20.40 Вести.
11.30, 14.10, 16.40, 20.30 Местное время. Вести-Москва.
11.50 Мусульмане.
12.00 Вся Россия.
12.15 Москва - Минск.
12.30 Колоссальное хозяйство.
12.50 Черный генерал.
14.30 «СЛЕДСТВИЕ ВЕДУТ ЗНАТОКИ».
17.10 В поисках приключений.
18.05 «УНДИНА».
19.00 Комната смеха.
20.50 Спокойной ночи, малыши!
20.55 «ИРОНИЯ СУДЬБЫ, ИЛИ С ЛЕГКИМ ПАРОМ!».
0.35 «НА ВОЛНЕ СМЕРТИ».
2.20 Дорожный патруль.
2.35 Горячая десятка.
3.30 Агентство одиноких сердец.
3.55 «АНГЕЛЫ ЧАРЛИ».
4.50 Канал «Евроьюс» на русском языке.

- 5.45** Канал «Настроение».
8.55 «ЛЮДИ И ТЕНИ».
10.00 «Большой перемене» - 30 лет».
10.35 Европейские ворота России.
10.45 Телемагазин.
11.00, 14.00, 18.00, 22.00, 0.15 События. Время московское.
11.15 Телеканал «Дата».
12.15 Секретные материалы: расследование ТВЦ.
12.55 Караоке стрит.
13.10, 23.55 Петровка, 38.
13.30 Деловая Москва.
14.15 «ИНСПЕКТОР КЕСТЕР».
15.20 Войди в свой дом.
16.30 Каля-малая.
17.00 «КОМИССАР МУЛЕН».
19.50 Пять минут деловой Москвы.
19.55 «СОКРОВИЩА МЕРТВЫХ».
20.55 «НЕВОЗМОЖНЫЕ ЗЕЛЕННЫЕ ГЛАЗА».
22.35 «Народ хочет знать». Ток-шоу.
23.25 Времечко.
0.35 «РИКОШЕТ».
2.20 Мода pop-stop.

- 6.00** Утро на НТВ.
8.50 «ЧУЖОЕ ЛИЦО».
10.00 Сегодня утром.
10.25 «СВОВРЕМЕННАЯ ЖЕНЩИНА».
11.15 Ток-шоу «Страна советов».
12.00, 15.00, 17.00, 19.00 «Сегодня».
12.30 «Внимание: розыск!».
13.00 «СУДЬБА РЕЗИДЕНТА».
14.30 По праву.
15.35 Ток-шоу «Принцип домино».
17.25 «ОНА НАПИСАЛА УБИЙСТВО».
18.30 «Национальная безопасность: пояс шахиды».
19.35 «Свобода слова».
20.55 «ВЫХОД ДРАКОНА».
23.15 Супербокс: Майкл Грант против Доминика Гуина.
0.05 Ночные музы.
0.20 «Стиль от...» Ренаты Литвиновой.
0.50 Такая жизнь?
1.20 Ночная афиша.
1.30 «ЗА ГРАНЬЮ ВОЗМОЖНОГО».

- 7.00** Канал «Евроьюс».
10.00, 19.00, 0.00 Новости культуры.
10.25 «Порядок слов».
10.35 «Настоящее дикое шоу».
11.05, 1.25 «ХЛЕБ, ЛЮБОВЬ И РЕВНОСТЬ».
12.40 «Культурная революция».
13.35 «ПЛОЩАДЬ БЕРКЛИ».
14.30 «С потолка».
15.00 «ПРИКЛЮЧЕНИЯ ГЕКЛЬБЕРРИ ФИННА».
16.00 Михаил Булгаков. Черный снег.
16.30 «Моя судьба».
16.55 «Достояние республики».
17.10 «Документальная камера».
17.50 «Дворцовые тайны».
18.15 Черные дыры. Белые пятна.
19.20 «Театральная летопись XX века».
19.50 «ЯРМАРКА ТЩЕСЛАВИЯ».
20.40 «Линия жизни».
21.35 «СТРАННАЯ ЖЕНЩИНА».
0.25 «Кто там...»
0.50 «Чистые пруды».

- 6.30** Лучшие клипы мира.
7.00 «Гаджет и Гаджетини».
7.25, 16.25 «ПЛАУЭР РЕЙНДЖЕРС, ИЛИ МОГУЧИЕ РЕЙНДЖЕРЫ В КОСМОСЕ».
7.50 «Трансформеры».
8.20, 12.30 «Дикая планета».
9.30, 14.30, 19.30, 21.30, 0.15 «24».
9.50 «ДАРМА И ГРЕГ».
10.20 «КРЕСТНЫЙ СЫН».
13.00, 4.00 «ИСТИННАЯ ЛЮБОВЬ».
13.55 Мировые розыгрыши.

Суббота, 20

- 1** 6.00, 10.00, 12.00, 18.00 Новости.
6.10 «СОТРУДНИК ЧК».
8.00 «ТВИНИСЫ».
8.20 Играй, гармонь любимая!
9.00 Слово пастыря.
9.10 Здоровье.
10.10 «Смак».
10.30 «Возвращение домой. Сергей Безруков».
11.10 Дог-шоу.
12.10 «Звери: внутренний мир».
13.00 Хоккей. Сборная Швеции - сборная России.
15.10 «Мышиный дом».
15.40 Умницы и умники.
16.20 «ПЕРЕД РАССВЕТОМ».
18.10 «КВН-2003». Премьер-лига.
20.00 «Кто хочет стать миллионером?»
21.00 Время.
21.25 Последний герой.
22.30 «Золотой Граммофон».
23.30 «ИМЕНИННИЦА».
1.10 Хоккей. Сборная Финляндии - сборная Чехии.
2.20 «ДЕМОН ПЕСКОВ».
4.10 «НИЧТО НЕ ВЕЧНО».
4.50 «ПОЛТЕРГЕЙТ IV».
5.30 «Шутка за шуткой».

- 5.55** «ДВА БИЛЕТА НА ДНЕВНОЙ СЕАНС».
7.30 Кино-истории Глеба Скороходова.
7.45 Золотой ключ.
8.05 Русское лото.
8.35 «Том и Джерри».
9.05 Большая перемена.
9.30 «ХА».
9.45 Утренняя почта.
10.20 «Не скуЧАЙ!».
11.20 Сам себе режиссер.
12.15 Крутой маршрут - Юг.
13.15 Клуб сенаторов.
14.00, 20.00 Вести.
14.20 «КАРЬЕРА ДИМЫ ГОРИНА».
16.00 «СОКОЛЬНИК ТОМАШ».
18.00 «Шутки юмора». Концерт.
20.25 Зеркало.
20.50 «Честный детектив».
21.20 Аншлаг.
22.20 «ГЕРОЙ-ОДИНОЧКА».
0.20 «ДЕВЯТЫЕ ВРАТА».
3.00 «КУДА ЖЕ ДЕЛАСЬ СЕДЬМАЯ РОТА?»
4.25 Канал «Евроьюс» на русском языке.

- 7.10** «ДЕВУШКА С ХАРАКТЕРОМ».
8.30 Православная энциклопедия.
9.45 АБВГДейка.
10.15 Музыкальный серпантин.
11.00 События. Утренний рейс.
11.15 Городское собрание.
11.50 Я - мама.
12.20 «ТРИ ОРЕШКА ДЛЯ ЗОЛУШКИ».
13.45 «Боцман и попугай».
14.00, 19.00, 0.20 События. Время московское.
14.20 «Неприрученная природа Азии».
14.45 «Этот вечер будет наш». К 80-летию газеты «Вечерняя Москва».
15.15 «ПАРОЛЬ ЗНАЛИ ДВОЕ».
16.50 «Народные средства».
17.15 Русский век.
19.10 «МОЙ ПАПА - ГЕРОЙ».
21.00 «Постскриптум».
22.00 Мегалото.
22.10 «ВЗАПЕРТИ».
0.30 Концерт группы «Лесоповал».
2.05 «ДИКАЯ ЛЮБОВЬ».

- 7.00** «Дикие лебеди».
8.00, 12.00, 16.00 Сегодня.
8.15 «Улица Сезам».
8.45 Та-ра-рам!
8.55 «Без рецепта». Доктор Бранд.
9.30 Обзоратель.
10.00 Кулинарный поединок.
10.55 Квартирный вопрос.
11.55 Спорт «Лотто 6 из 49».
12.15 «Дикий мир: танцы с песцами».
13.05 «АЛМАЗНАЯ ЛОВУШКА».
15.05 Своя игра.
16.15 «Женский взгляд». «Муза Галины Волчек».
16.55 «КОЛЛЕКЦИЯ ДАНИЭЛЫ СТИЛ».
19.00 «Личный вклад».
20.00 «ЗОЛОТОЙ ВЕК».
22.15 «ПРИСЯЖНАЯ».
0.50 Ночные музы.
1.05 «Стиль от...» Ренаты Литвиновой.
1.35 Просто цирк.
2.05 Про дизайн.
2.30 «ЗА ГРАНЬЮ ВОЗМОЖНОГО».

- 7.00** Канал «Евроьюс».
10.10 Библиейский сюжет.
10.40 «ШКОЛА ЗЛОСЛОВИЯ».
12.05 ЭГГ - рецепт смеха.
12.20 Кто в доме хозяин.
12.50 «Ловушка для кошек».
14.15 «Наука: стратегия прорыва».
14.45 «С легким жанром!»
15.15 «ТРИ ТОВАРИЩА». Спектакль.
18.20 Мультфильмы.
18.55 «Романтика романса».
19.35 Магия кино.
20.05 Блеф-клуб.
20.50 «Сферы».
21.30 Смехоностальгия.
22.00 Новости культуры.
22.20 «РАЗ, ДВА, ТРИ - ЗАМРИ!»
0.05 «Фрак народа».
0.45 Мульткультулы Дона Черри.
1.25 «ШКОЛА ЗЛОСЛОВИЯ».
2.50 Программа передач.

- 6.30, 3.25** Музыкальный канал.
7.30, 2.35 «Дикая планета».
8.30 «Кибер 9».
8.55 «Суперпоросенок».
9.20 «Битлборги».
9.40 «Футурама».
10.40, 21.30 «Дятлов's».
11.15 «Очевидец».
11.50 «ДИНОТОПИЯ».

Воскресенье, 21

- 1** 6.00, 10.00, 12.00 Новости.
6.10 «Шутка за шуткой».
6.30 «ПОСЛЕДНЯЯ ОХОТА».
8.00 «ТВИНИСЫ».
8.20 Армейский магазин.
8.50 «Геркулес».
9.10 «В мире животных».
10.10 «Непутевые заметки».
10.30 Пока все дома.
11.00 «Угадай мелодию».
11.30 «Рыбная квота на отстрел».
12.10 «Были ли американцы на Луне?»
13.00 Хоккей. Сборная России - сборная Чехии.
15.10 «Микки Маус и его друзья».
15.40 Смехопанорама.
16.20 «Ералаш».
16.50 «Прогулки с морскими чудовищами».
18.00, 21.00 Времена.
19.00 «Кривое зеркало».
21.45 Бокс. Владимир Кличко - Дэнелл Николсон.
22.40 «ДЕТЕКТИВ ШАФТ».
0.40 «ЯРДЫ».
2.40 «ПОЧЕМУ Я?»
4.10 «НИЧТО НЕ ВЕЧНО».
5.30 «Шутка за шуткой».

- 5.55** «МАЛЕНЬКАЯ ПРИНЦЕССА».
7.25 «АКАДЕМИЯ КОЛДОВСТВА».
7.45 Мир на грани.
8.10 «Военная программа».
8.30 Студия «Здоровье».
9.05 «ТВ Бинго шоу».
9.25 Местное время. Вести-Москва.
10.05 «Городок».
10.40 «Сто к одному».
11.30 Вокруг света.
12.25 Диалоги о животных.
13.15 «Уфимские оборотни».
14.00 Вести.
14.20 «ЗОЛОТО ПАРТИИ».
16.00 «Никита Михалков. Русский выбор».
16.55 Комната смеха.
17.55 «КОНГО».
19.50 В Городке.
20.00 Вести недели.
21.00 Специальный корреспондент.
21.25 «БРАТ».
23.30 «ПЕРЕГОВОРЩИК».
2.10 «УБИТЬ ПСА».
3.45 «СЕМЬ ДНЕЙ».
4.25 Канал «Евроьюс» на русском языке.

- 6.50** «ПО ДАННЫМ УГОЛОВНОГО РОЗЫСКА...»
8.05 «Отчего, почему?»
9.45 Марш-бросок.
10.15 Наш сад.
10.35 Лакомый кусочек.
11.00 «Московская неделя».
11.25 Звезда автострды.
11.40 «ИВАН БРОВКИН НА ЦЕЛИНЕ».
13.25 Приглашает Борис Ноткин».
14.00, 23.10 События. Время московское.
14.15 «Алфавит». Телеигра.
14.55 «21 кабинет».
16.15 «Товар года-2003».
17.25 «Великая иллюзия».
18.10 «КОМИССАР НАВАРРО».
20.00 «Момент истины».
21.05 «ЖЕНСКАЯ ЛОГИКА».
23.20 «Деликатесы».
0.00 ХОРОШО, БЫКОВ.
0.10 Арена.
0.40 Серебряный диск.
2.05 «ЧЕЛОВЕК, КОТОРОГО НЕ БЫЛО».

- 6.50** «ПО ЩУЧЬЕМУ ВЕЛЕНИЮ».
7.50 Лотерея Автоваз.
8.00, 12.00, 16.00 Сегодня.
8.15 «ГОЛУБОЕ ДЕРЕВО».
9.00 «Рикки-Тикки-Тави».
9.20 Лотерея «Шар удачи».
9.30 «Едим дома» с Юлией Высоцкой.
10.10 «Растительная жизнь».
10.45 Военное дело.
11.20 «Апельсиновый сок».
11.55 Играем в «Кено».
12.15 Все сразу!
13.05 «ПИРЫ ВАЛТАСАРА, ИЛИ НОЧЬ СО СТАЛИНЫМ».
14.55 Вкусные истории.
15.05 Своя игра.
16.15 «Их нравы».
17.05 «ШАЛЬНАЯ БАБА».
19.00 «АНГЕЛ МЕСТИ».
21.00 «Намедни».
22.30 «ВИЗА НА СМЕРТЬ».
0.30 «ЗАМЕНА. ПОСЛЕДНИЙ УРОК».
2.10 Ленивая ночь.

- 7.00** Канал «Евроьюс».
10.10 «Графоман».
10.40, 1.25 «ШКОЛА ЗЛОСЛОВИЯ».
11.50 Недлинные истории.
12.05 «РЫЦАРИ СМЕХА».
12.35 Прогулки по Бродвею.
13.05 «Конек-Горбунок».
14.30 «Тайны дикой природы Австралии».
15.00 «Что делать?»
15.40 «Профессия - смехач».
16.10 «Партитуры не горят».
16.35 «Сокровища затонувших кораблей».
17.10 «Кири те Канава».
19.00 Звездные годы «Ленфильма».
19.40 «ПОРТРЕТ ЖЕНЫ ХУДОЖНИКА».
21.00 «Вокруг смеха».
21.40 «Великие романы двадцатого века».
22.10 «КОЗИЙ РОГ».
0.00 «Леонардо - человек, стоящий за плащаницей».
0.55 «Джем-5».
2.35 «Ограбление по...»

- 7.30** «Дикая планета».
8.25 «Кибер 9».
8.50 «Суперпоросенок».
9.15 «Битлборги».
9.40 «Симпсоны».
10.40 «ВОВОЧКА-3».
11.15 Мировые розыгрыши.

• Вместо эссе

С НОСТАЛЬГИЕЙ ПО МАЛОЙ РОДИНЕ

Наша память о Карамзине, Кутузове и люберецких соловьях оказалась тленной...

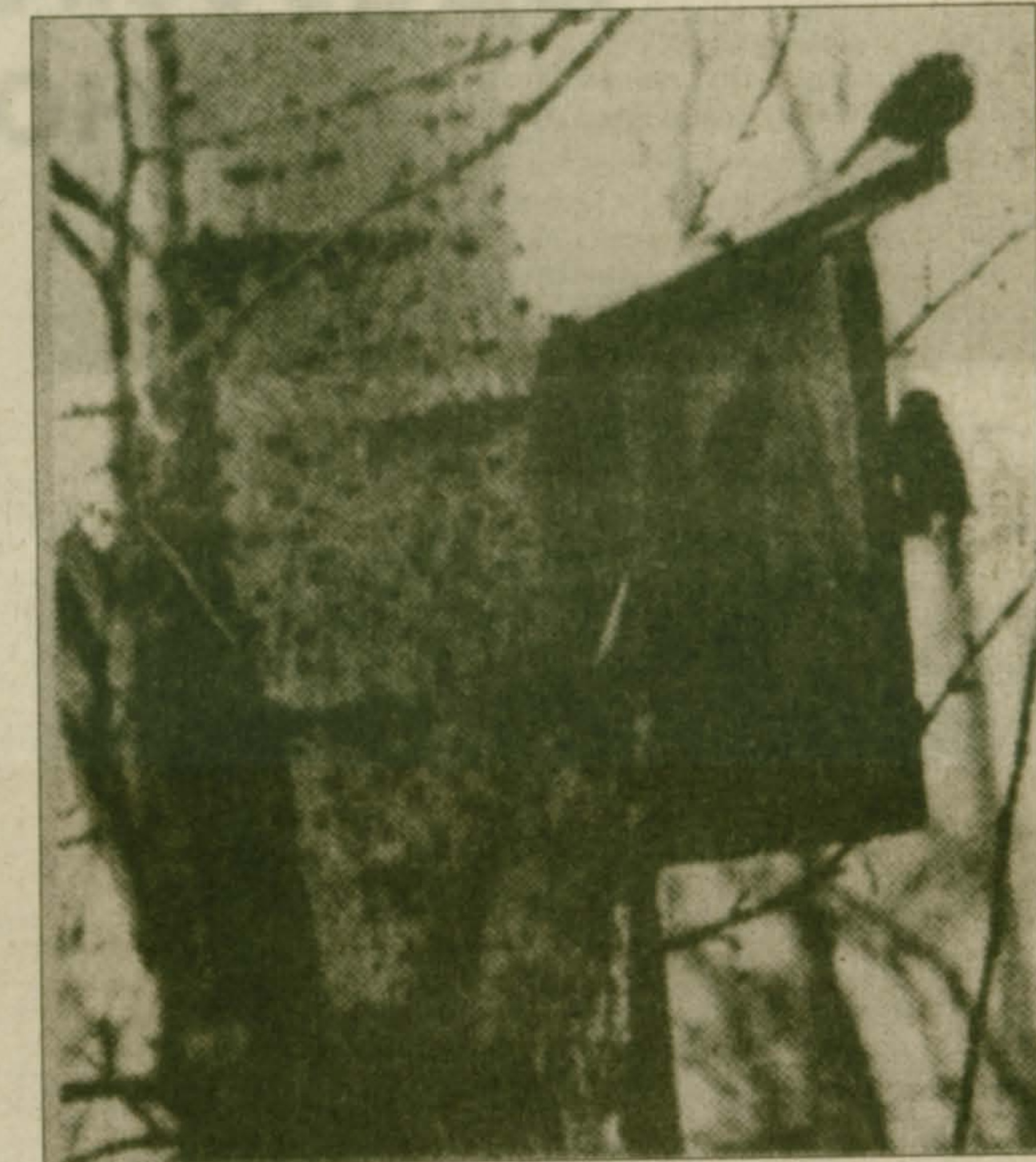
За стеклом автобуса проплывают жулебинские новостройки.

Когда-то здесь была немалая деревня в 400 добротных крестьянских домов. В несколько приемов они снесены, и на их месте разрастается громада многоэтажных домов.

Деревенские, помнится, роптали. Последняя вспышка их протеста была в 1992 году, когда дворов пятнадцать объединились и с тремя дробовиками да колыями заняли круговую оборону — против милиции, переговорщиков-чиновников и стальных ковшей, что угрожающе подняли бульдозеры «Катерпиллер»... Ах, этот русский бунт! С «восставшими» поладили.

Поменяли свои облик и суть, форму и содержание Жулебино, Хлыстово, давно нет пропавшей сиреневым цветом деревеньки Выхино. Название станции метро — все, что от нее осталось. Стерты с лица земли Наташино, Подосинки, Чагино, Садки, Кишкино, Рязановка, Сабурово, Зябликово, Беседы, Котляково-во, Беляево... Названия-то какие! Список этот можно продолжить.

Почему я так хорошо знаю, сколько дробовиков было в осажденном Жулебино? В нем довелось побывать мне месяца за два-три до окончательного сноса. Зашел в несколько домов, где на стенах все еще висели закопченные лампадами лики святых да расшитые рушники.



Один из этих рубленых домов-пятитестенок был знаменит тем, что в стародавние времена в нем останавливался и гостил великий русский историк и писатель Н. Карамзин — на пути в родовое имение близ Коломны.

Жулебино, до сноса его, хранило память о пребывании здесь

многих замечательных людей. Например, Фельдмаршала М. Кутузова, который отдыхал тона, срок амортизации — 30—50 лет. Так-то...

Прихоть чиновников, планирующих все новые микрорайоны к бокам столицы пристегнуть, распространялась на самые заселенные районы Подмосквы.

Утратив окрестный деревенский ансамбль, мы получили взамен резкое ухудшение экологической обстановки и общее увеличение заболеваемости в 12 раз! Ведь одних только вишневых садов было вырублено несколько сотен, не считая различных аллей, рощ и посадок. Смолкли трели здешних соловьев — им больше негде гнездиться. А ведь еще держит трепещущая плазма моей памяти и запах сирени, и майские сумерки, и робкий поцелуй, и пенье этих дивных птиц...

Нынче только теплоэлектроцентраль ТЭЦ-22 в купе с Капот-ненским нефтеперерабатывающим заводом выбрасывают в атмосферу до 2—3 тонн грязи в год — в пересчете на одного жителя района.

Наша беда в том, что мы беспамятны и забывчивы. И, действительно, ничем не дорожим. С какой целью идем по этому длинному пути?

... Я часто думаю: или мы мертвы? Или живы, а жизнь мертва?

Виктор Виноградов

Официальный отдел

Приложение № 3 к решению Совета депутатов Люберецкого района Московской области 04.12.2003. № 169/25

ПЕРЕЧЕНЬ коэффициентов, применяемых при расчете годовой арендной платы

- 1. Коэффициент износа: Киз = (100% - % износа) / 100%
2. Коэффициент качества материала строения: Км
3. Коэффициент типа строения: Кт
4. Коэффициент качества нежилого помещения: Кнж
4.1. Размещение помещения: отдельно стоящее строение - 0,54; наземная встроено-пристроенная часть строения - 0,32; чердачное помещение - 0,26; полуподвальное помещение - 0,22; подвальное помещение - 0,19;
4.2. Степень технического обустройства: водопровод, канализация, горячая вода, центральное отопление - 0,27; водопровод, канализация, центральное отопление - 0,16; водопровод, канализация - 0,10; водопровод, центральное отопление - 0,10; прочие - 0,05.
4.3. Использование прилегающей территории: огражденная прилегающая территория - 0,27; не огражденная прилегающая территория - 0,16; отсутствие возможности использовать прилегающую территорию - 0,10.
4.4. Высота потолков в помещении (средняя по арендуемым помещениям): свыше 3,0 м - 0,07; от 2,60 до 3,0 м - 0,04; менее 2,60 м - 0,02.
5. Коэффициент вида деятельности Кд
5.1. Биржевая, посредническая, нотариальная деятельность - 5,0
5.2. Банковская деятельность, обменный пункт валюты - 4,0
5.3. Платные автостоянки, гостиницы, мотели, кемпинги, частные сыскные по охранные бюро, офисы, юридическая деятельность, аудиторские услуги - 2,5
5.4. Рестораны, бары, казино, ночные клубы, страховые компании, ломбарды - 2,0
5.5. Оптовая и розничная торговля, склады, услуги электросвязи, закусовые типа «Макдоналдс», пиццерии, базы, терминалы по хранению и растаможиванию грузов, экскурсионная и туристическая деятельность, видеопрокат, приемный пункт стеклотары - 1,5
5.6. Дискотеки, НИИ и проектные организации, производство, транспортные организации, автошколы, административная деятельность, в том числе строительных организаций, художественные салоны и выставочные залы, ведущие реализацию, адвокатская деятельность, платные услуги в содействии занятости граждан, залы игровых автоматов, топографо-геодезические, производственно-изыскательские, землеустроительные работы, ритуальные услуги, бильярдные, торговля книжной продукцией, торговля детскими товарами, авторсервис, компьютерные залы и клубы, гаражи, ремонт кассовых аппаратов, редакционно-издательская деятельность, ремонт электросчетчиков, изготовление печатей и штампов, редакции радиовещания - 1,0
5.7. Торговые предприятия, осуществляющие работу по хранению и распространению гуманитарного груза, прибывающего в адрес МУ «Комитет по социальной защите», спортивно-оздоровительная деятельность (в том числе: бани, сауны, солярии), столовые, закусовые, кафе - 0,75
5.8. Аптеки, оптика - 0,7. Для аптек, осуществляющих производство лекарственных средств, имеющих лицензию и обеспечивающих социально-льготные категории населения района медикаментами по бесплатным и льготным рецептам, применяется коэффициент вида деятельности Кд=КдхО,5
5.9. Подсобные, складские и производственные помещения строительных организаций, кулинария, пирожковые (безалкогольные), фирмы по организации санитарной отчистки, уборке и оформлении города, фабрики-кухни, ремонт и эксплуатация жилого фонда, производство продуктов питания первой необходимости, производство и оказание услуг для инвалидов, учреждения культуры, специализированные магазины по продаже продуктов детского ассортимента, в том числе секции по продаже продуктов детского ассортимента принадлежащие общественным организациям инвалидов, предприятия по распространению периодических печатных изданий, магазины «Филателия», общественные организации, лечебницы, клиники, медицинские кабинеты, ветеринарные услуги, творческие мастерские художников и скульпторов - 0,5.
5.10. Изготовление и ремонт мебели, ремонт и пошив обуви, ремонт бытовой техники, ремонт часов, общественный туалет, парикмахерские, ремонт и пошив швейных, трикотажных, меховых и кожгалантерейных изделий, приемный пункт химчистки, фотьюслуги, ремонт и изготовление аквариумов, ремонт сотовых телефонов, ремонт аудио- и видео- аппаратуры, ксерокопирование, ремонт весоизмерительных приборов, ремонт компьютерной и вычислительной техники - 0,3
5.11. Таможенная служба, предприятия, выполняющие государственный оборонный заказ, организации и учреждения, финансируемые из бюджетов различных уровней, предприятия, осуществляющие капитальный ремонт, реконструкцию зданий, сооружений, являющихся памятниками истории и культуры (на период проведения работ в соответствии с утвержденным проектом), организации и предприниматели, организующие досуг детей и подростков, государственные и негосударственные образовательные учреждения, имеющие лицензию и государственную аккредитацию, предприятия-производители, осуществляющие продажу хлебоуточных и молочных продуктов в соответствии с площадью, занятой под торговлю вышеуказанными товарами соответственно, специализированные предприятия, осуществляющие комиссионную торговлю промышленными товарами, металлолом, прокат - 0,2
5.12. Услуги федеральной почтовой связи, проводное вещание службы оповещения ГО и ЧС - 0,05

- 5.13. Органы милиции, суда, пожарной охраны, прокуратуры, Федеральной службы безопасности России, экспертные учреждения органов юстиции и здравоохранения, инспекция Министерства РФ по налогам и сборам, управление по делам гражданской обороны, чрезвычайным ситуациям и ликвидации последствий стихийных бедствий, учебно-методический центр по делам гражданской обороны, чрезвычайным ситуациям и ликвидации последствий стихийных бедствий, Люберецкое финансовое управление Министерства финансов МО, Люберецкое территориальное управление государственной статистики, управление архитектуры, военный комиссариат, предприятия общественного питания, предприниматели, организующие работу столовой в здании администрации Люберецкого района и обеспечивающие питанием сотрудников предприятий и учреждений Люберецкого района и населения по ценам ниже средне-статистического уровня открытой сети, учреждения и организации инвалидов, служба судебных приставов, муниципальные учреждения и предприятия, занимающие помещения для размещения соответствующих служб, не находящихся на их балансе и незакрепленные за ними на праве оперативного управления или хозяйственного ведения - 0,0

Виды деятельности, не вошедшие в настоящий перечень, оцениваются как Кд=1,0

6. Коэффициент, учитывающий территориальную зону (район) расположения арендуемого помещения (здания) Кз=2,0,

7. Коэффициент удобства использования арендуемого помещения (здания): Ки

- ГЛЮБЕРЦЫ
7.1. Октябрьский пр-т, д. 120-241 - 2,0
7.2. Октябрьский пр-т, д. 9-118, д. 250-409 - 1,5
7.3. Октябрьский пр-т, д. 141, Волковская, д. 5 - 1,5
7.4. ул. Смирновская, Волковская - 2,0
7.5. ул. Красная, Куракинская, Звуковая, Кирова, пос. ВУГИ - 1,5
7.6. ул. Новая, Власова, Комсомольская, Калараш, Красноармейская, Космонавтов, Полова, Южная, Митрофанова, Мира, Юбилейная, Песочная - 1,0
7.7. ул. Красногорская, д. 19, корп. 1, д. 21, корп. 1 - 1,0
7.8. пос. Калинина, ул. Шоссейная, Красногорская, Инициативная, Л. Толстого, Воинов Интернационалистов, Коммунистическая, Урицкого, Кожуховская, 8 Марта, Побратимов, Котельническая, Котельнический пр., ул. Парковая, Хлебозаводская, Хлебозаводской тупик, Хлебозаводской проезд, ул. Строителей, Панковский пр., 1-ый Панковский пр-д, ул. Молодежная, Электрификации, Колхозная, 4-ый, 5-ый, 6-ой, 7-ой Октябрьский проезд, ул. Шевлякова, Авиаторов - 0,75
7.9. ул. Московская, Комсомольский пр-т - 0,5

- П.ТОМИЛИНО - ул. Гаршина, 8,9а - 1,0
П.МАЛАХОВКА - ул. Федорова, д. 4 - 1,0
Для улиц Люберецкого района, не вошедших в нижеперечисленный перечень - 0,75

ПОЯСНИТЕЛЬНАЯ ЗАПИСКА

В настоящее время при оформлении договоров аренды отдел аренды и муниципальной собственности руководствуется решением Совета депутатов Люберецкого района Московской области от 19.11.1999 года № 206/23 «Об утверждении типового договора на сдачу в аренду зданий, объектов, сооружений с приложениями к нему и перечень коэффициентов, применяемых при расчете годовой арендной платы» и 12 дополнениями и изменениями, внесенными в приложение № 4 «Перечень коэффициентов, применяемых при расчете арендной платы» за период с 1999 года, а также решением Совета депутатов № 84/12 от 20.03.2002 года, которым утвержден новый типовой договор аренды. В целях упорядочения работы с вышеуказанными документами предлагаем рассмотреть проект решения Совета депутатов «Об утверждении расчета арендной платы, перечня коэффициентов и актов приема-передачи к типовому договору при сдаче в аренду зданий, объектов, сооружений и нежилых помещений, являющихся собственностью муниципального образования Люберецкий район Московской области» с учетом внесенных изменений, дополнений и пересмотра коэффициентов с учетом обращений арендаторов, а также в целях повышения эффективности использования муниципальной собственности, обеспечивая выполнение бюджетного задания, установленного Законом Московской области от 23.11.2002 г. № 133/2002-ОЗ «Об областном бюджете на 2003 год», по доходам от сдачи в аренду имущества, находящегося в муниципальной собственности на 2004 год в сумме 81935,0 тыс.руб. проведен анализ использования нежилых помещений и предлагаем для рассмотрения пересмотра следующих коэффициентов:

Table with 2 columns: Activity (e.g., Торговля детскими товарами, Торговля книжной продукцией) and Coefficient (e.g., сКд=1.5, наКд=1.0) and Total value (e.g., -643,9 тыс.руб.). Includes sections for 'Уменьшение КД' and 'Увеличение КД'.

ИТОГО: 3149,7 тыс.руб.
Начальник отдела аренды и муниципальной собственности Т. Н. Цирулева

Налоговая сообщает

СОВЕТ ДЕПУТАТОВ МУНИЦИПАЛЬНОГО ОБРАЗОВАНИЯ ЛЮБЕРЕЦКИЙ РАЙОН МОСКОВСКОЙ ОБЛАСТИ РЕШЕНИЕ г. Люберцы от 04.12.2003 г. № 168/25

«Об утверждении форм налоговых деклараций по налогу на рекламу и целевому сбору с граждан и предприятий, учреждений и организаций на содержание милиции, на благоустройство территорий, на нужды образования на территории муниципального образования Люберецкий район Московской области»

В соответствии с пунктом 3 статьи 21 Закона Российской Федерации от 27.12.91г. № 2118-1 «Об основах налоговой системы в Российской Федерации» (с учетом изменений и дополнений) и части 1 Налогового Кодекса Российской Федерации от 31.07.98г. № 146-ФЗ, статьи 6 Федерального Закона от 28.08.95г. № 154-ФЗ «Об общих принципах организации местного самоуправления в Российской Федерации», статьями 6 и 8 Закона Московской области от 13.06.96г. № 27/96-ОЗ «О местном самоуправлении в Московской области», пунктом 3 статьи 6, пунктом 1 статьи 21 и статьей 33 Устава муниципального образования «Люберецкий район Московской области» Совет депутатов решил:

1. Утвердить формы налоговых деклараций по налогу на рекламу и по целевому сбору с граждан и предприятий, учреждений и организаций на содержание милиции, на благоустройство территорий, на нужды образования на территории муниципального образования Люберецкий район Московской области для представления их в Инспекцию Министерства по налогам и сборам Российской Федерации по г. Люберцы согласно Приложений 1 и 2.

2. Считать утратившим силу Решение Совета депутатов Люберецкого района от 05.06.2003 г. № 149/22 «Об утверждении форм налоговых деклараций по налогу на рекламу и целевому сбору с граждан и предприятий, учреждений и организаций на содержание милиции, на благоустройство территорий, на нужды образования на территории муниципального образования Люберецкий район Московской области».

Контроль за исполнением настоящего решения возложить на постоянную депутатскую комиссию по экономической политике, финансам и муниципальной собственности (В. Г. Губин).

Глава района С.И. Гусев

Form for 'Налоговая декларация по налогу на рекламу'. Includes fields for taxpayer name, address, and declaration details.

Form for 'Сведения о налогоплательщике - физическом лице'. Includes fields for personal data, identification, and contact information.

Приложение № 3 к Единым требованиям к оформлению и формализации налоговых деклараций Типовая форма Раздел 1 декларации

ИНН 9999031 КПП _____ Стр. 000

Форма по КНД Раздел 0001

Раздел 1. Сумма налога, подлежащая уплате в бюджет, по данным налогоплательщика

Показатели	Код строки	Значение показателя
Код бюджетной классификации	010	
Код по ОКАТО	020	
Сумма налога, подлежащая уплате в бюджет (руб.)	030	
Код бюджетной классификации	010	
Код по ОКАТО	020	
Сумма налога, подлежащая уплате в бюджет (руб.)	030	
Код бюджетной классификации	010	
Код по ОКАТО	020	
Сумма налога, подлежащая уплате в бюджет (руб.)	030	

Достоверность и полноту сведений, указанных на данной странице, подтверждаю: _____ Дата = = = =

Страница № 0

Форма по КНД

ИНН/КПП организации _____
ИНН физического лица _____

Приложение № 3 к Единым требованиям к оформлению и формализации налоговых деклараций Типовая форма Раздел 1 декларации

ИНН 9999031 КПП _____ Стр. 000

Форма по КНД Раздел 0001

Раздел 1. Сумма налога, подлежащая уплате в бюджет, по данным налогоплательщика

Показатели	Код строки	Значение показателя
Код бюджетной классификации	010	
Код по ОКАТО	020	
Сумма налога, подлежащая уплате в бюджет (руб.)	030	
Код бюджетной классификации	010	
Код по ОКАТО	020	
Сумма налога, подлежащая уплате в бюджет (руб.)	030	
Код бюджетной классификации	010	1400502
Код по ОКАТО	020	46231501000
Сумма налога, подлежащая уплате в бюджет (руб.)	030	

Достоверность и полноту сведений, указанных на данной странице, подтверждаю: _____ Дата = = = =

Страница № 0

Форма по КНД

ИНН/КПП организации _____
ИНН физического лица _____

1. Расчет налога на рекламу (в рублях)

Наименование показателей	Код строки	Значение показателя	
		По данным налогоплательщика	По данным налогового органа
1	2	3	4
1. Величина фактически затрат на рекламу (без учета НДС)	010		
2. Льготуемая величина фактически затрат на рекламу (без учета НДС)	020		
3. Обязательная величина фактически затрат на рекламу (без учета НДС) (код 010 - код 020)	030		
4. Ставка налога на рекламу (%)	040		
5. Сумма налога, подлежащая исчислению за отчетный период (код строки 030 х код строки 040:100) с разбивкой по месяцам: - 1 месяц - 2 месяца - 3 месяца	050		
6. Сумма налога на рекламу, начисленная ранее за этот отчетный период <*> по расчету	060		
7. Подлежит налог на рекламу (код 050 - код 060) <*> - доплате (-) - уменьшению (-)	070		
8. Срок уплаты	080		

<*> Заполняется при представлении налогоплательщиком уточненного расчета налоговой декларации за прошедший отчетный налоговый период.

Достоверность и полноту сведений, указанных на данной странице декларации, подтверждаю: _____ Дата = = = =

Отметки налогового органа:
1. В результате камеральной проверки налоговой декларации подлежит _____
Дата записи «__» _____ 200__ г. _____ (подпись)
2. В настоящей налоговой декларации в лицевом счете налогоплательщика _____ (донесено, уменьшено)
Дата разноски в лицевом счете «__» _____ 200__ г. _____ (подпись)

1. Расчет целевого сбора на содержание милиции, благоустройство территории, нужды образования и другие цели (в рублях)

Наименование показателей	Код строки	Значение показателя	
		По данным налогоплательщика	По данным налогового органа
1	2	3	4
1. Среднесплощная численность (человек)	010		
2. Установленный Законом минимальный размер месячной оплаты труда, принятый при исчислении налоговых платежей	020		
3. Количество месяцев отчетного периода	030		
4. Расчетный фонд оплаты труда, исчисленный за отчетный период (код 010 х код 020 х код 030)	040		
5. Ставка целевого сбора (%)	050		
6. Исчисленная сумма целевого сбора (код 040 х код 050 : 100) за отчетный период	060		

Достоверность и полноту сведений, указанных на данной странице декларации, подтверждаю: _____ Дата = = = =

Страница № 0

Форма по КНД

ИНН/КПП организации _____
ИНН физического лица _____

Приложение № 1 к Единым требованиям к оформлению и формализации налоговых деклараций Типовая форма титульного листа декларации

ИНН 9999011 КПП _____ Стр. 000

Форма по КНД

Налоговая декларация по налогу на имущество физических лиц

Представляется в _____ (наименование налогового органа)

По месту нахождения: российской организации, обособленного подразделения российской организации, физического лица, иному лицу

По месту осуществления деятельности индивидуального предпринимателя, организации, иному лицу (указывается в соответствии с требованиями декларации по конкретному виду налога)

Основной государственный регистрационный номер (ОГРН): _____

ОГРН по месту нахождения: _____

Количество дней пребывания физического лица на территории Российской Федерации: _____

Данная декларация составлена на _____ страницах с приложением подтверждающих документов или их копий на _____ листах

Достоверность и полноту сведений, указанных в настоящей декларации, подтверждаю: _____

Уполномоченный представитель: _____ (подпись) _____ (подпись)
Дата: _____

Лицо по коду уполномоченным представителем на странице с приложением подтверждающих документов не _____ (подпись)
Дата составления декларации: _____

Зарегистрирован за № _____ Категория налогоплательщика: _____

ИНН _____ Дата _____
МП _____
Дата физического лица: _____

Достоверность и полноту сведений, указанных на данной странице, подтверждаю: _____

Дата разноски в лицевом счете «__» _____ 200__ г. _____ (подпись)

1. Расчет целевого сбора на содержание милиции, благоустройство территории, нужды образования и другие цели (в рублях)

Наименование показателей	Код строки	Значение показателя	
		По данным налогоплательщика	По данным налогового органа
1	2	3	4
7. Льготуемая сумма целевого сбора за отчетный период	070		
8. Сумма целевого сбора, подлежащая начислению за отчетный период (код 060 - код 070)	080		
9. Сумма целевого сбора, начисленная ранее за этот отчетный период по расчету <*>	090		
10. Подлежит целевой сбор (код 080 - код 090) - доплате (-) - уменьшению (-) <*>	100		
11. Срок уплаты	110		

<*> Заполняется при представлении налогоплательщиком расчета налоговой декларации за прошедший отчетный налоговый период.

Достоверность и полноту сведений, указанных на данной странице декларации, подтверждаю: _____ Дата = = = =

Отметки налогового органа:
1. В результате камеральной проверки налоговой декларации подлежит _____
Дата записи «__» _____ 200__ г. _____ (подпись)
2. В настоящей налоговой декларации в лицевом счете налогоплательщика _____ (донесено, уменьшено)
Дата разноски в лицевом счете «__» _____ 200__ г. _____ (подпись)

• ГИБДД СООБЩАЕТ!

В связи с обострившейся угрозой совершения террористических актов на территории Российской Федерации, проводятся Антитеррористические мероприятия. Отдел Государственной инспекции безопасности дорожного движения предупреждает граждан о бдительном отношении к посторонним предметам, оставленным в местах скопления людей, в автобусах и на остановках общественного транспорта. При обнаружении подозрительного пакета, сумки, дипломата не трогайте, не подходите, воздержитесь от использования средств радиосвязи и мобильных телефонов вблизи данного предмета. Немедленно сообщите об обнаружении подозрительного предмета по тел. Дежурному по УВД 554-93-94 или 02. Дежурному по ГИБДД т. 501-44-93, 501-44-83 или 002.

Хроника происшествий.

2 декабря в 7 час. 30 мин. в г. Люберцы на Октябрьском пр-те. У дома № 121 совершен наезд на пешеходов. Водитель, управляя автомашиной ВА3-21099, совершил наезд на пешеходов. В результате ДТП пострадали муж и жена (мужчина 1941 г.р., который с сотрясением головного мозга, закрытой черепно-мозговой травмой и переломом левого бедра, а также в состоянии алкогольного опьянения был госпитализирован в больницу г. Люберцы, и женщина 1960 г.р. также в состоянии алкогольного опьянения, которой была оказана мед. помощь на месте).

2 декабря в 21 час. 05 мин. в поселке Котельники на ул. Железнодорожная произошло столкновение двух транспортных средств. Водитель, уроженец Армении, без водительского удостоверения, управляя автомашиной, Москвич 2141, при повороте налево не уступил дорогу автомашине ВА3-21093, следующей во встречном направлении прямо. В результате оба водителя, госпитализированы.

3 декабря в 4 часа утра в г. Люберцы на Октябрьском пр-те у дома № 116 совершен наезд на пешехода. В результате ДТП пострадал пешеход-мужчина, личность которого устанавливается. Мужчине на вид 30-35 лет, среднего роста, одет в темные брюки и темные носки, по пояс голый, босиком. С открытой черепно-мозговой травмой, сотрясением головного мозга он был госпитализирован в больницу г. Люберцы, где от полученных травм скончался.

4 декабря в 16 час. 35 мин. на Красковском шоссе произошло столкновение двух транспортных средств. В результате ДТП пострадала пассажирка ВА3-21099 24 лет, которую с сотрясением головного мозга, закрытой черепно-мозговой травмой, ушибом правого коленного сустава госпитализировали в больницу п. Красково.

4 декабря в 20 час. 45 мин. в г. Люберцы, на Октябрьском пр-те совершен наезд на пешехода. В результате ДТП пострадал пешеход 55 лет, которого с сотрясением головного мозга, закрытой черепно-мозговой травмой, ушибом левого коленного сустава госпитализировали.

5 декабря в 7 час. 55 мин. в г. Люберцы у дома № 1 "В" по ул. Калараш водитель, управляя автомашиной Москвич-412, совершил наезд на ребенка, перебежавшего проезжую часть вне пешеходного перехода. Пострадал учащийся 5 класса гимназии №44, который с сотрясением головного мозга, закрытой черепно-мозговой травмой и переломом левого бедра госпитализирован в детскую больницу г. Люберцы.

5 декабря в 16 час. 45 мин. в г. Дзержинский у дома № 16 по ул. Ленина водитель, управляя автомашиной МИЦУБИ-СИ-ГАЛАНТ, совершил наезд на пешехода переходившего проезжую часть вне установленном для перехода месте. В результате ДТП пострадал мужчина 40 лет, который с сотрясением головного мозга, закрытой черепно-мозговой травмой, гематомой лба,садинами лица, а также в состоянии алкогольного опьянения госпитализирован в больницу г. Дзержинский.

6 декабря в 13 час. в г. Люберцы у дома № 2 по ул. Шосейной не установленный водитель на автомашине, двигаясь задним ходом по ул. Шосейной со стороны ул. Кирова в сторону ул. Юбилейная, произвел наезд на пешехода и с места происшествия скрылся. В результате ДТП пострадала женщина 78 лет, которой в травмпункте была оказана медицинская помощь, и она отпущена домой.

6 декабря в 19 час. в г. Люберцы у дома № 9 по Октябрьскому проспекту не установленный водитель на автомашине совершил наезд на пешехода, стоявшего поперек проезжей части на разделительной полосе в зоне пешеходного перехода и с места происшествия скрылся. В результате ДТП пострадал мужчина 65 лет, который с переломом ребер слева и ушибом левой почки госпитализирован в больницу г. Люберцы.

Очевидцы, откликнитесь! Просим всех, кто стал свидетелем дорожно-транспортных происшествий, в результате которых воители с места ДТП скрылись и можете сообщить какую-либо информацию о месте нахождения лиц, причастных к этим ДТП, просим позвонить по телефонам доверия 501-13-49; 501-44-93; 501-44-83 или 002, анонимность и конфиденциальность гарантируем.

Инспектор пропаганды БДД ОГИБДД Люберецкого УВД
Ст. лейтенант милиции Волков В.М.

ПРИГЛАШАЕМ НА РАБОТУ

- АДМИНИСТРАТОР (возраст до 30 лет, высшее образ. + опыт работы)
- КАСИР (возраст 18-30 лет)
- БАРМЕН (возраст 18-30 лет)
- ОФИЦИАНТ (возраст 18-30 лет)
- ХОЗЯЙКА ЗАЛА (возраст 18-30 лет)
- ПОВАР (возраст до 40 лет) + опыт работы
- КОНДИТЕР (возраст до 40 лет) + опыт работы
- ПОСУДОМОЙЩИЦА, УБОРЩИЦА (возраст до 50 лет)
- ГРУЗЧИК (возраст до 50 лет)



Необходимые требования:

1. Гражданство России;
2. Наличие медицинской книжки

Тел./факс в Москве: 995-9594; 954-0073

Требуются продавцы журналов

в г. Люберцы на улице. Заработная плата 5 тыс. руб. Тел. 554-61-87

Редакция газеты «Люберецкие вести» до 20 декабря принимает заказы на размещение эксклюзивной рекламы в праздничном Новогоднем номере газеты. Этот выпуск будет цветным, многокрасочным и выйдет 25-тысячным тиражом. Здесь будет календарь на 2004 год, юмористическая страничка «...Потехе - час», наши достижения и др.

Пресс-центр «ЛВ»

Принимаем на работу

в связи с расширением в новый офис стабильной компании.

Перспектива карьерного роста!
Работа в офисе.

Требования:

- образование не ниже среднего;
- коммуникабельность;
- возраст от 20 до 45 лет.

Оплата достойная, от 10-15 тыс. руб.
Тел. 789 43-39

КВАРТИРЫ УЛУЧШЕННОЙ ПЛАНИРОВКИ

от инвестора ООО «Стройсоюз»
Ул. Красная, корп. 4

Житно-кирпичный переменной этажности (10-13-15-17) жилой дом

в центре города Люберцы

Тел.: 554-91-77, 550-91-03, 550-91-04,
8-926-524-19-93

Сдача I квартал 2005 года

РЕГИОНАЛЬНОЕ УПРАВЛЕНИЕ № 4 ОАО МОС ОТИС

объявляет прием на работу с последующим обучением по специальности:

- Электромеханик по лифтам
- Инженер-наладчик электронных и микропроцессорных систем управления

Мужчин в возрасте от 18 до 40 лет, имеющих среднее и высшее образование, проживающих в Москве и ближнем Подмосковье. Обучение бесплатное. В период обучения выплачивается заработная плата, которая повышается с уровнем профессионального мастерства, а также индексируется с ростом инфляции. За счет предприятия проводится обязательное страхование работников. Предприятие оплачивает обучение работников в вузах.

ОАО МОС ОТИС имеет собственную базу отдыха, кроме этого предоставляют бесплатные путевки в дома отдыха, детские лагеря и санатории.

Телефон: 363-55-12, 974-24-31

Компьютерная ПОМОЩЬ 24 часа

725-88-76

Вызов мастера бесплатно!

Ремонт компьютеров
Установка и настройка любого ПО!

Репетитор английского языка.

Тел.: 559-38-74

Крупная дистрибьюторская компания

— ЛИДЕР НА РЫНКЕ НАПИТКОВ (10 лет бесперебойной работы) в связи с развитием бизнеса приглашает:

1. Главного бухгалтера.
2. Бухгалтера-кассира.
3. Зав. складом (кладовщик).
4. Оператор.
5. Оператор (выписка и обработка заказов).
6. Грузчик.

ТОРГОВОГО ПРЕДСТАВИТЕЛЯ

Требования:

- от 22 лет
 - наличие а/м
 - опыт в продажах приветствуется
 - прописка Москва, М.О.
- Условия:
- оплата GSM + мобильная связь
 - отличные условия для карьерного роста по трудовой книжке
 - работа в ВАО, ЮВАО и СВАО округах г. Москвы

Запись на собеседование по тел.:

189-61-57, 189-65-93,

189-54-80 тел./факс для резюме.

Склад и офис располагаются в Люберецком р-не, поселок Томилино.

Крупной торговой компании требуются ТОРГОВЫЕ ПРЕДСТАВИТЕЛИ

(для работы с магазинами г. Люберцы).

Оклад 300\$ + %.

Оплата бензина: 200\$.

Тел. 903-66-44, 903-66-22, 903-66-55.

Контактное лицо: Оксана

Иммиграционная инспекция
Управления по делам
миграции ГУВД МО

проводит конкурсный отбор на службу в органы внутренних дел граждан России в возрасте до 35 лет, имеющих среднее специальное или высшее образование, постоянно проживающих в г. Москве или Московской области.

Телефон для справок: 929-55-41.

САЛОН КРАСОТЫ «СОЗИДАНИЕ» СПОРТИВНЫЙ КЛУБ

Лицензия №3 МО ЛПМО 000800

Все виды парикмахерских услуг

Терапевтическая и хирургическая косметология

Консультация врача-дерматолога (к.м.н.)

Лечение родинок, папиллом, бородавок, экзем, нейродермита, псориаза, купероза, возрастных изменений кожи, расширенных пор и других заболеваний кожи

Косметический, лечебный, медовый, антистрессовый массаж

Антицеллюлитные обертывания

Лечение сколиоза, остеохондроза

Окрашивание бровей, ресниц, татуаж, био и электропилинг, азототермия, чистка лица, прокол ушей, пирсинг, тату

Маникюр, педикюр, наращивание ногтей

г. Люберцы, Октябрьский пр-т, д. 362

ост. «Высшая школа» (рядом ст. «Орбита»)

тел. 554 42 49 с 9⁰⁰ до 21⁰⁰



Фитбол-аэробика

Степ, тай-бо, боди-степ,

Дефиле, латина-данс, йога

Шейпинг, детский фитнес

Тренажерный зал

Спортивные танцы, студии современных клубных танцев (диско-теку направление)

Солнрий Русский бильярд

ЦЕНТР МЕДИЦИНСКОЙ РЕАБИЛИТАЦИИ

Лицензия №3 МО ЛПМО 0010213

Лечебный, спортивный, антицеллюлитный массаж

Лечение остеохондроза, сколиоза, хронических болей в спине

Комплексное лечение целлюлита на вакуумном аппарате «Алодек»

г. Люберцы, Октябрьский проспект, д. 259 (университет сервиса)

тел. 554 73 98 с 9⁰⁰ до 22⁰⁰

Крупной Туристической Компании
Требуются на работу в новый офис:

- руководитель отдела
- менеджер по туризму
- менеджер по работе с персоналом
- агенты

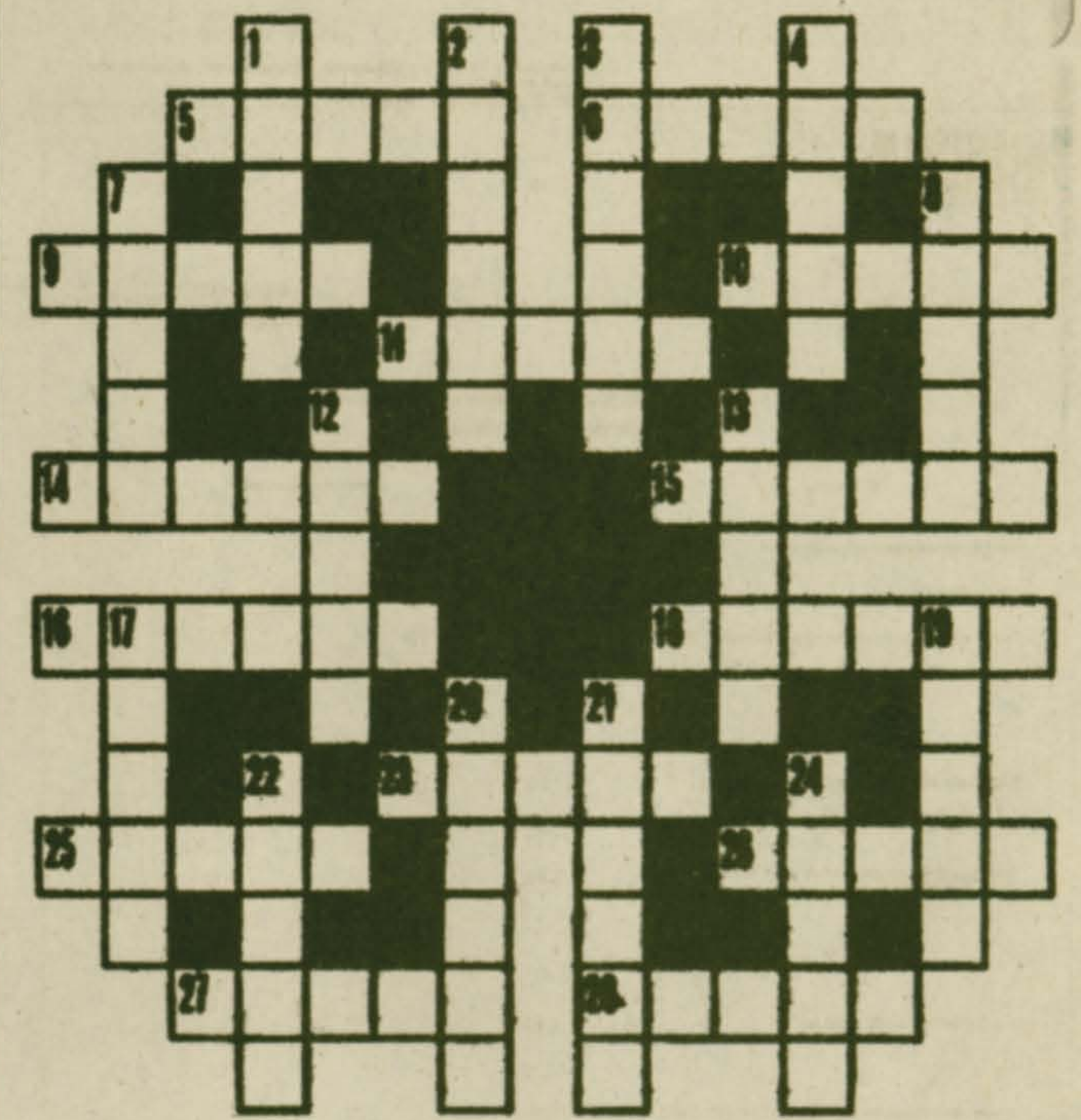
Можно без опыта работы.

Обучение на базе Академии Туризма.

Тел. 799-47-00

e-mail: atltur@rambler.ru

• Кроссворд



ПО ГОРИЗОНТАЛИ: 5. Танец, подаренный миру в 1969 году в США музыкантом Х. Беллардом и получивший широкую популярность в 60-70-х годах XX века. 6. Отросток нервной клетки. 9. Английский писатель, автор романов «Квентин Дорвард», «Роб Рой» и др. 10. Французский скульптор, его самая известная работа — «Мыслитель». 11. Сильное увлечение. 14. Великий советский актер-сатирик, мастер мгновенного перевоплощения. 15. Почти полное угасание психических процессов у человека из-за атрофии головного мозга. 16. Тропическое дерево с вкусными плодами. 18. Фамилия главного персонажа романа Ильфа и Петрова «Золотой теленок». 23. Выдающийся скрипач XX века. 25. Главный символ христианства. 26. Врач, прорицатель у народов Африки, Северной и Восточной Азии. 27. Высокий мужской голос. 28. Ароматическая смола, применяемая при отправлении религиозного обряда.

ПО ВЕРТИКАЛИ: 1. Доля участников в производстве, сбыте или экспорте, в соответствии с которой распределяется прибыль. 2. Вера в бога наоборот. 3. Деревянное гребное военное судно. 4. Вид феодальной повинности на Руси. 7. Хищная птица. 8. Способ деления клеток. 12. Буква греческого алфавита. 13. Женская половина в доме мусульманина. 17. Мошенничество. 19. Первый россиянин, предпринявший в 1581 году активные действия по присоединению Сибири к России. 20. Гениальный композитор XVIII века, представитель венской классической школы. 21. Зажигательная вязкая смесь. 22. Человек, отрекшийся от земных благ. 24. Хан, потерпевший на Дону (1380 г.) полное поражение от русских войск.

• Анекдоты

- Вот выйду на пенсию.. Закончу свою вторую книгу.
- О, вы пишете??
- Нет, я читаю...

Письмо в редакцию музыкальных программ: - Наш старшина ненавидит Киркорова. Сказал, что если еще раз его услышит, то застрелится! Прошу передать песню Киркорова «Единственная моя», «Зайка моя» и контрольную песню «Шика дам».

Настоящая женщина должна спилить дерево, разрушить дом и вырастить дочь.

Я родился в такой бедной семье, что если бы родился девочкой, то совсем нечем было бы играть.

Водитель возмущенно говорит гаишнику:
- Товарищ сержант, а разве тут нет левого поворота?
- Есть, но он платный.

Объявление на входе в общее отделение одной из тбилисских бань: «За мылом не наклоняться! Администрация ответственности не несет».

Чем отличается наш Дед Мороз от их Сайта Клауса? Их всегда трезвый и один, а наш всегда пьяный и с какой-то девкой.