



# МАЛАХОВСКИЙ ВЕСТНИК

Издавался в 1913 г. Возобновлен в 1991 г.

29 апреля в 12.00 в киноцентре «Союз» будет проводиться экологическая акция «Малаховка – наш дом».

Приглашаются все, кому не безразлична судьба Малаховского озера, кто желает видеть наш поселок красивым и ухоженным, а озеро – самым чистым и безопасным местом отдыха; кого волнуют другие проблемы благоустройства, экологии и защиты окружающей среды в нашем поселке.

В акции примут участие: глава поселка А.Н.Автаев и работники лесного хозяйства, члены Клуба любителей природы и школьники.

По окончании будет организована ярмарка-продажа сортового посадочного материала и препаратов для повышения урожайности.

Кроме того, все желающие получат бесплатно саженцы сосен для посадки их на своих участках.

Администрация поселка

**Эпиграф**

Человек в основном состоит из воды, которая становится все грязней.

Г.Малкин

**В КРАЕ ПЕТРА И ПАВЛА**

24, четверг. Великий Четверток. Воспоминание Тайной Вечери. Сщмч. Антипы, еп. Пергама Асийского. Мч. Петра, Прохора, Прокусы и Мартеяна. Прпп. Иакова Железнодорожного, Иакова, сподвижника его, Фармуфия, Иоанна, ученика Григория Декаполита. 8 час. Утреня. Часы. Божественная литургия. 17 час. Всенощное бдение. Чтение 12 евангелий. 25, пятница. Великий Пятък. Воспоминание святых спасительных Страстей Господних. Прпп. Василия еп. Парийского, Иакова Сирина в Сполете Итальяском, Минны, Давида, Иоанна. Прпп. Анфисы деви, Афанасии иже муромской и Бельнической икон Божией Матери. 8 час. Утреня. Часы. Божественная литургия. 14 час. Вынос Плащаницы. 17 час. Всенощное бдение. Чин Погребения. 26, суббота. Великая суббота. Сщмч. Артемона, пресвитера Лаодикийского. Мч. Фомаиды Египетской. Мч. Крискента из Мир Ликийских. 8 час. Божественная литургия. По окончании службы – освещение куличей до 17 час. 23 часа. Пасхальная заутреня. 24 часа. Крестный ход. Божественная литургия.

**Открытое письмо в редакцию «МВ»**

**Что делать? Кто виноват?**

**или**

Мы, жители северо-восточной части поселка Малаховки, чьи дома расположены вблизи улиц Гоголя и Герцена (продолжение улицы Гоголя), испытываем невероятные трудности.

Вот уже год, как нашу широкую песчаную дорогу залила какой-то темной слизью. Уже год мы увязаем в грязи, которая поднимается выше щиколоток, а машины, проезжающие по одной из центральных артерий поселка, бывают забрызганы коричневой кашей до самого верха. Не лучше выглядят и заборы.

А как передвигаться по улицам Гоголя и Герцена во время летних дождей и гроз? В легких платьях и резиновых сапогах, зажав под мышкой босоножки?

По чьей вине страдают пешеходы, «люди невеликие», а также владельцы престижных машин, люди «великие»? По слухам, дорогу начали мостить по частной инициативе, а что произошло дальше – загадка: то ли у «инвестора» кончились деньги, то ли его обманули подрядчики, закончившие начатое – теперь уже не важно. Важно, что по дороге нельзя ни пройти, ни проехать.

В связи с этим мы недоумеем: возможна ли такая инициатива частного лица без ведома властей нашего поселка?

Но больше, чем вопрос «Кто виноват?», нас сегодня интересует вопрос «Что делать?» Разве не может Малаховская администрация навести порядок на улицах нашего поселка, прославившегося своими культурными традициями? Разве нельзя спросить с тех, кто испортил дорогу?

В газетах мы не раз читали, как в других городах и поселках задействованы механизмы, обеспечивающие реставрацию дорог.

Не пора ли главе поселка Автаеву А.Н., и его помощникам «употребить власть», данную им нами, избирателями, и навести элементарный порядок?

Хочется верить, что настанет конец нашему унылому шествию по колено в грязи и у нас при воспоминании о «народных заступниках» Гоголе и Герцене не возникнут аналогии двухсотлетней давности, такие, как лужи Миргорода или «колеи и рвы отеческой земли».

**О.К.Абалымова, З.Г.Балашова, Т.Е.Жесько, О.В.Куликовская и др. (47 подписей)**

22 апреля в 15.00 в киноцентре «Союз» Дом детского творчества проводит отчетный концерт за 2002-2003 учебный год. В программе принимают участие:

- вокальный ансамбль «Песенка»,
- студия балетных танцев,
- драматический коллектив,
- спортивная аэробика,
- «Брейк-данс»,
- обучающиеся игре на фортепиано.

В фойе будет работать выставка детского рисунка.

## ТОЛЬКО В ЭТОМ СЛУЧАЕ

Разъяснения к статье «Не откладывайте в долгий ящик» («МВ» № 9 от 14.03.03).

В связи с принятием Конституции РФ, в целях обеспечения прав граждан на землю, Указом Президента РФ от 24.12.93 г. № 2287 признаны недействительными статьи Земельного Кодекса от 25.04.1991 г., касающиеся собственности на землю. Приватизация земли начала осуществляться по Указу Президента Российской Федерации от 27.10.1993 г. № 1767 «О регулировании земельных отношений и развитии аграрной реформы в России».

Пунктом 3 этого Указа определено, что каждому собственнику земельного участка выдается свидетельство на право собственности на землю, которое подлежит регистрации в регистрационной (поземельной) книге. Была утверждена форма свидетельства на право собственности на землю.

Государственные акты и свидетельства о предоставлении земельных участков в собственность, выданные до вступления в действие настоящего Указа, являются документами постоянного действия, удостоверяющими право собственности, и имеют равную законную силу со свидетельством, предусмотренным вышеуказанным пунктом.

Это подтверждается и пунктом 9 Федерального Закона от 25.10.2001 г. № 137 «О введении в действие Земельного Кодекса РФ», где сказано, что госакты, свидетельства и другие документы, удостоверяющие права на землю и выданные гражданам или юридическим лицам до введения в действие Федерального Закона «О государственной регистрации прав на недвижимое имущество и сделок с ним» имеют равную юридическую силу.

Таким образом автор заметки дает несколько искаженную информацию о выданных гражданам Свидетельствах о праве собственности на землю.

Перерегистрация прав на землю производится лишь в том случае, если собственник решил совершить сделки с землей: продать земельный участок, подарить и т.п. В этом случае процедура переоформления документов осуществляется в порядке, установленном Законом и нормативными актами.

Зам. главы поселка М.К.Яцко

## В чем сила «Геркулеса»?



Вот уже более полугодия в Малаховке работает самый крупный в нашем поселке продовольственный магазин торговой сети «Геркулес». Надо отметить, что «Геркулес» относится к 10-ти крупнейшим сетевым предприятиям розничной торговли в столице и регионе. Это – более 20-ти очень крупных продовольственных магазинов в Москве, Королеве, Подольске, Долгопрудном, Лыткарино, Балашихе, Сходне и других городах и поселках Подмоскovie. В том числе – и в Малаховке.

Как видите, размах у фирмы – не шуточный. Коммерческие возможности, ассортимент очень велики, уровень сервиса – высокий.

Ассортимент – это более 3500 наименований продовольственных и сопутствующих товаров высокого качества. Это – такие мощные поставщики, как фирмы «Пенси-кала», «Вимблблдан», Лианозовский молочный комбинат, Московский завод детского питания и многие другие. Работа ведется с ведущими российскими производителями продуктов питания. Отметим еще и быстроту и точность доставки товаров.

(Окончание на стр. 3)

## СОВЕТ ДЕПУТАТОВ МУНИЦИПАЛЬНОГО ОБРАЗОВАНИЯ ПОСЕЛОК МАЛАХОВКА

РЕШЕНИЕ

№ 113/15 от 18 июня 2002 г.

### ОБ УТВЕРЖДЕНИИ ПРАВИЛ РАСПРОСТРАНЕНИЯ НАРУЖНОЙ РЕКЛАМЫ НА ТЕРРИТОРИИ МУНИЦИПАЛЬНОГО ОБРАЗОВАНИЯ ПОСЕЛОК МАЛАХОВКА

В целях упорядочения распространения наружной рекламы на территории муниципального образования «Поселок Малаховка», в соответствии с Федеральными законами «О рекламе», «Об общих принципах организации местного самоуправления в Российской Федерации», Законом Московской области «О местном самоуправлении в Московской области», Уставом муниципального образования «Поселок Малаховка» Люберецкого района Московской области, Совет депутатов муниципального образования «Поселок Малаховка» РЕШИЛ:

1. Утвердить «Правила распространения наружной рекламы на территории муниципального образования «Поселок Малаховка» Люберецкого района Московской области (Приложение № 1) и Стоимость работ по оформлению документов и выдаче Разрешения на распространение наружной рекламы, договор на распространение наружной рекламы на территории муниципального образования «Поселок Малаховка» (Приложение № 2-5).
2. Обязать распространителей рекламы на территории муниципального образования «Поселок Малаховка» Люберецкого района Московской области, не имеющих разрешения органов местного самоуправления пос. Малаховка, в срок до 01.09.02 г. привести разрешительную документацию на средства наружной рекламы и информации в соответствии с настоящими Правилами.
3. Обязать распространителей рекламы на территории муниципального образования «Поселок Малаховка» Люберецкого района Московской области, имеющих на момент вступления в силу настоящего решения разрешение органов местного самоуправления на распространение наружной рекламы, оформить по истечении срока его действия разрешение в соответствии с утвержденными Правилами.
4. Настоящее решение вступает в силу со дня его официального опубликования в газете «Малаховский вестник».

Глава муниципального образования «Поселок Малаховка» А.Н. Автаев

### ПРИЛОЖЕНИЕ I к решению Совета депутатов муниципального образования «Поселок Малаховка» Люберецкого района, Московской области от 18 июня 2002г. № 113/15

#### ПРАВИЛА РАСПРОСТРАНЕНИЯ НАРУЖНОЙ РЕКЛАМЫ И ИНФОРМАЦИИ НА ТЕРРИТОРИИ МУНИЦИПАЛЬНОГО ОБРАЗОВАНИЯ «ПОСЕЛОК МАЛАХОВКА» ЛЮБЕРЕЦКОГО РАЙОНА МОСКОВСКОЙ ОБЛАСТИ

1. Общие положения
  - 1.1. Правила распространения наружной рекламы и информации на территории муниципального образования «Поселок Малаховка» Люберецкого района Московской области, именуемые в дальнейшем Правила, устанавливают единые порядок и требования к проектированию, оформлению и согласованию документации, разрешающей размещение (монтаж, демонтаж), эксплуатацию средств наружной рекламы и информации и контроль за их соблюдением на территории муниципального образования «Поселок Малаховка» Люберецкого района Московской области.
  - 1.2. Настоящие Правила разработаны на основании Федерального закона от 18.07.95г № 108-ФЗ «О рекламе», законов и нормативных правовых актов Российской Федерации и Московской области, устанавливающих требования, предъявляемые к наружной рекламе и информации, и носят обязательный характер для всех юридических лиц, независимо от форм собственности и ведомственной принадлежности, а также физических лиц, осуществляющих предпринимательскую деятельность без образования юридического лица (далее – предприниматели), принимающих участие в деятельности по размещению, эксплуатации и демонтажу средств наружной рекламы и информации на территории муниципального образования «Поселок Малаховка» Люберецкого района Московской области.
- (Продолжение на стр. 6-7)

**ВРАЧ – ЭТО ПОЖИЗНЕННО****Нине Александровне Курковой – 85***«Она зарезала 18 тысяч человек», – шутят друзья. Да, примерно столько людей прошло через ее руки за 65 лет хирургического стажа. К тому же за 4 года войны это – сплошь раненые бойцы.*

Детство в Малаховке для Нины Александровны Курковой началось с детского сада, находящегося на левой половине дачи С.В.Зенченко. Организатором и руководителем садика была Ольга Сергеевна Зенченко, дочь Сергея Васильевича. Дети гуляли по Малаховке, их учили читать, писать, рисовать. Уроки музыки и организация праздников были делом Ольги Сергеевны. Около садика был огород, где дети сами растили овощи: ухаживали за грядками, поледили их, поливали. Были и куры, которых кормили тоже дети. Так вот и росли – в трудах и заботах.

После 7 класса из двух «А» и «В» должны были собрать один 8-ой класс. Получается, половина учеников не могла продолжить обучение в любимой школе над оврагом. Ребятам никак не хотелось терять своих друзей. И они решили добиться открытия второго 8-ого класса. Их поддержала педагогика. Директор школы неоднократно обращалась с просьбой в РОНО, но безрезультатно. Тогда ребята создали инициативную группу. Просить решили сразу у министра. Нина Александровна принимала во всем этом самое непосредственное участие. Ее, как самую боевую, и решили отправить к министру образования Бубнову. Тот школьницу принял, выслушал рассказ о школе, живо интересовался работой учителей, образовательным процессом. Но конкретно так ничего и не ответил. Зато через несколько дней в школу приехал сам Бубнов. Школа и педагоги ему понравились, и второй 8-ой класс был открыт. В 36-ом году 10 классы «А» и «Б» закончили где-то 40 человек. Многие поступили в ВУЗы и стали настоящими профессионалами. Не зря боролись.

А Нина Александровна поступила в медицинский. В 41-м году она уже студентка 5-го курса. Студенты проходили государственную практику в городе Вышний Волочек. 21 июня девушки отправились осматривать город. Там и услышали весть о начале войны. Больше



всего в тот момент студенткам запомнилось как молодые люди призывного и даже не призывного возраста, некоторые совсем еще дети, штурмовали военкоматы и требовали срочно отправить их на фронт.

До 17 ноября студенты 5-ого курса оставались в Москве. Они уже получили дипломы и отправили своих однокурсников на фронт. В городе девушки рыли окопы, растаскивали «ежей», помогали артиллеристам таскать снаряды. А по ночам дежурили на крышах. Немцы ночью закидывали город снарядами с зажигательной смесью. И если такой вовремя не скинуть с крыши – сгорит весь дом.

Затем их перевели в госпиталь в городе Сухой Лог в Свердловской области. Это был госпиталь при школе артиллерии, куда эвакуировали артиллеристов из Одессы. Дело было зимой, морозы выдались жуткие. А у Нины Александровны – ординатора хирургического отделения – не было теплой одежды. Страшно мерзло лицо и ноги. Так вот, благодарные одеситы подарили ей тогда валенки и ушанку.

Все это время Нина Александровна ходила в военкомат – про-

силась на фронт. В феврале 42 года добровольцем ее отправили в город Лоухи, на Карело-финский фронт. И начались тяжелые будни медсанбата. «Справа, на границе по Черному озеру стояли дивизии немцев и финнов, справа наши, а посередине мы», – рассказывает военный врач. Бои были только местного значения. Но рядом проходила железная дорога Архангельск – Москва. По ней ездили составы с людьми и продовольствием для нашей армии. С завидной немецкой пунктуальностью в 8 утра с аэродрома прилетал самолет и бомбил поезд. Составы горели, раненные выпрыгивали в окна. А медики собирали их потом вдоль дороги. И так каждый день.

В мае 42-го наши начали наступление на эту высоту, где располагался вражеский аэродром. Тут уж у медиков работы прибавилось. Раненых с поля боя тащили по 15 км на носилках и волокушах. Легко раненых сразу обрабатывали и отправляли обратно на поле боя. Тяжелых оперировали, иногда по несколько часов подряд. В медсанбат прислали еще врачей, но и те едва справлялись. Нина Александровна вспоминает, что оперировали 8 суток подряд, отдыхая по очереди не больше часа.

В августе 43-его Нина Александровна уже на Степном фронте, в Курске. И дальше – движение на запад: Украина, Молдавия, Румыния, Венгрия. Венгры, кстати, плохо встретили освободителей. Местные полицейские подняли восстание, устраивали демонстрации. Тогда врачи сделали вид, что им нужно вызвать пустые вагоны для эвакуации раненых. Вагоны прибыли, но в них были солдаты, которые и подавили восстание...

Какое-то время их медсанбат стоял под Братиславой на территории монастыря. Чтобы жить с монашками дружно, Нина Александровна (тогда уже капитан) просила направлять к ним в основном раненых в ноги, которые не смогут бегать в жен-

**Юбилей****И СЕГОДНЯ НА ОБЩЕСТВЕННОЙ РАБОТЕ****Дмитрию Петровичу Коваленко – 80**

Дмитрий Петрович Коваленко родился 17 апреля 1923 года в с. Степановка Сумской области, в крестьянской семье (отец – участник гражданской войны). Работал счетоводом в колхозе и был секретарем комсомола.

В сентябре 1941 года деревню заняли немцы. 15 июня 42-го немецкий эшелон с военной техникой был пущен под откос. Был приказ коменданта всю молодежь деревни срочно вывезти в Германию. Там Митя Коваленко попал на немецкий военный завод, откуда вместе с другом бежал через неделю. Их задержали, отправили в Эссен, в центральную тюрьму. Потом направили работать на шахту.

Так Дмитрий стал узником фашистских лагерей. Вплоть до 9 апреля, когда лагерь освободили американцы.

После многочисленных проверок их рабочий батальон был отправлен в Москву, в Капотню, на завод № 413. И только после новых, многочисленных спец. проверок бывшим узникам выдали документы.

Дмитрий Петрович работал счетоводом в СМУ, после курсов повышения квалификации получил квалификацию главного бухгалтера. Последние 35 работал на двух Малаховских заводах: 10 лет на МЭЗе и 25 лет на MOMЗе, откуда и ушел на пенсию.

Пайщиком Малаховского ПОСПО с 1961 г., на общественной работе здесь с 1976 года. И сегодня Дмитрий Петрович на трудовом посту – уполномоченный пайщиков, зам. председателя ревизионной комиссии.

С юбилеем Вас, уважаемый Дмитрий Петрович! Здоровья Вам и долгих лет!

Правление Малаховского ПО

**КОМУ ЭТО НАДО?**

Этот вопрос задавали те, кто ознакомился с заметкой в «МВ» – «Знать не всякий годится?» от 28 марта 2003 г. №11

Нам захотелось взглянуть в глаза ее автора, и мы отправились на его квартиру. С чувством стыда за тех, кто воспользовался возможностью очернить нашу организацию, направив беззащитного человека по ложному пути, испытывая неловкость от боязни обидеть его, мы задали вопрос: «Кто из нас вас обидел? Покажите нам Рудакову Л.М.» Анатолий Константинович уверенно показал на самую высокую из нас. А когда я представилась, что Рудакова – я, ему нечего было сказать в свое оправдание. Попытка вспомнить дату описанного факта, ни к чему не привела. Уличать его во лжи не было желания: все понимали, что его беспомощностью просто воспользовались. Нам было искренне жаль больного человека.

Фактом остается то, что в феврале заседаний по четвергам не было, зал был закрыт 6, 13, 20, и 27 февраля.

В состав Л.Р.О.О.С.П. и И. отделения Союза пенсионеров России входят все категории пенсионеров и инвалидов. В нашей организации не было случая, когда бы мы оставили за бортом тех, кто хотел быть с нами. Остается сожалеть о том, что подобных сфабрикованных публикаций может быть сколько угодно, и на кого угодно. С изложенным согласны: *Л.В.Кириллова, Л.М.Рудакова, В.А.Ловачев и др. (около 30 подписей).*

«МВ». У каждого есть право на опровержение, есть оно и у руководителей «Союза пенсионеров и инвалидов». Что же до автора заявления А.Н.Автаева и письма в редакцию (а вовсе не заметки) А.К.Бородин, то с ним, по поручению главы поселка, встречался помощник главы С.Г.Ярускин. И чтобы нам не пришлось в дальнейшем отстаивать и право на опровержение обиженного А.Бородина, приводим его мнение на сей счет. Анатолий Константинович как раз с вышеизложенным не согласен и упорно стоит на своем, изложенном в его заявлении, а приезд к нему домой делегации «Союза пенсионеров» расценивает лишь как попытку его смутить и запутать. Поскольку он действительно очень плохо видит...

**Начальнику главного управления архитектуры и строительства администрации Московской области Фролову А.Е.**

107031, Москва, Столешников пер. дом 7

**Копия – в газету «Малаховский вестник»**

В соответствии с Постановлениями Главы Администрации пос.Малаховка от 19.09.02 г. и от 01.02.02г. №1-2/419ПП юридическим лицам 000 «Солидстройгрупп» и 000 «АВК Инвест» выделены земельные участки общей площадью около 3,5 тыс. кв. м. под строительство многоэтажных (14 этажей) жилых домов в пос.Малаховка по ул. Кирова и в пос.МЭЗ.

Постановления о выделении земельных участков и работы по проектированию нового строительства осуществляются с нарушением законодательства РФ, а именно:

1. Предоставление земельных участков для такого масштабного и высокоэтажного строительства осуществлено не в соответствии с генеральным планом поселка и учетом утвержденной градостроительной документацией (ст.2.1.2., ст.4.1., ст.4.4., ст.4.10 Закона МО от 13.03.1996г. №7/85 «Правила застройки городов, поселков городского типа, сельских населенных пунктов, других поселений и рекреационных комплексов Московской области»). Пунктов 2 и 3 Постановления Правительства Московской области от 27.12.95г. № 44 «О

градостроительном регулировании организации территории центральной части Московской области».

2. Ходатайства застройщиков (инвесторов), а также материалы предварительной градостроительной проработки по выбору земельных участков, сопоставление сравнительных вариантов размещения объектов строительства комиссией по выбору земельных участков под застройку, образованной в соответствии со ст.2.1.3. «Правил застройки», не проводилась.

3. В выборе земельных участков не принимали обязательного по закону участия землепользователи муниципальной земли или их представители. Администрацией поселка не было информировано население о возможном (предстоящем) предоставлении земель для размещения объектов, строительство и эксплуатация которых затрагивает его интересы. Выяснение мнения жителей поселка к данной стройке через местную печать, референдум, собрания, сход граждан или иными способами непосредственной демократии в соответствии со ст.2.1.4. «Правил застройки» и ст. 1 п.4 «Земельного кодекса Российской Федера-

ции» не проводилось, что естественным образом вызывает законное недовольство жителей поселка Малаховка.

4. Градостроительная проработка по размещению объектов строительства органами архитектуры и градостроительства не проводилась. Не проводилось также уточнения степени соответствия размещаемых объектов функциональному назначению территории по утвержденной градостроительной проектно-планировочной документации, не рассматривались возможные альтернативные варианты размещения высокоэтажных жилых домов в соответствии со ст.2.2.3. «Правил застройки». Не учтено Постановление Совета депутатов от 15.01.1991 г. о запрете строительства в поселке Малаховка строений выше 3-х этажей и ст. 1.4 п.б. «Правил застройки» об улучшении архитектурного облика поселков и развитии малоэтажного строительства.

Учитывая вышеизложенное и во избежание ненужных материальных затрат, а также в соответствии со ст.72 п.3 «Земельного кодекса РФ» просим все работы по предпроектному согласованию и проектированию выше-

указанных объектов приостановить до приведения землеотводной документации в полное соответствие с действующими нормативными актами.

В соответствии с Земельным кодексом и Указом Президента Российской Федерации от 16.12.1993г. №2162 «Об усилении государственного контроля за использованием и охраной земель при проведении земельной реформы» просим привлечь к ответственности Администрацию муниципального образования «Поселок Малаховка» к ответственности в соответствии с действующим законодательством Российской Федерации.

По поручению коллектива жителей поселка Малаховка А.Д.Демков «МВ». Пока это письмо публикуем без всяких комментариев администрации поселка, которой брошен упрек автором письма. Дождется сначала ответа из Архитектурного управления Московской области...

**ИГРОВЫЕ АВТОМАТЫ**

**В помещении бывшего компьютерного клуба открылся зал игровых автоматов.**

График работы с 12.00 до 24.00.

Адрес: п. Малаховка, ул. Шоссейная, д.10.

Возле клумбы у рынка, напротив магазина «Мебель».

Телефон: 501-42-90.





## В чем сила «Геркулеса»?

Сеть магазинов «Геркулес», видимо, можно отнести к той категории коммерческих предприятий, которая думает не о быстром получении прибыли, а о тех реальных преимуществах, которые создает система подлинных рыночных отношений, выгодных и производителю, и потребителю. Ради такой системы и проводятся все экономические реформы в нашей стране. Торговая сеть «Геркулес» - на переднем крае таких преобразований. В своей области она - безусловно лидер. Налицо квалифицированный, творческий, научный подход к современной торговле.

Вот несколько позиций, которые стали обязательными для деятельности всех магазинов

фирмы «Геркулес», в том числе и для того, который находится в нашем поселке:

1. «Геркулес» - это магазин для дома;
2. Цены должны быть доступны каждому;
3. В ассортименте должно быть все необходимое для Вашей семьи;
4. Обслуживание должно быть по душе покупателю;
5. Продукция - только свежая и качественная;
6. И главное кредо - покупатель всегда прав. Любой конфликт решается в пользу покупателя.

Можно еще перечислить основные правила, которыми руко-



дствуются работники «Геркулеса», но и так ясно, что главное - это забота о покупателе. Магазин - для дома, цены - для всех.

Что же показали эти несколько месяцев деятельности магазина «Геркулес» в Малаховке? Ведь предприятие, действительно, очень крупное, площадь только торгового зала более 400 кв.м., в две смены трудятся более 40 продавцов и других работников, в основном - молодежь.

Надо отметить главное - сложился свой круг покупателей. Все необходимые продовольственные товары, свежие и качественные, можно купить быстро, и обслужат вас вежливо, с пре-

дельным вниманием. Ассортимент очень широк. С 9 до 14 часов для всех пенсионеров, ветеранов и других граждан льготных категорий - скидка 5%. Для группы малоимущих жителей (по спискам администрации) предоставляются дисконтные карты со скидкой в 5%. С начала деятельности магазина торговая наценка не повышалась.

Магазин «Геркулес» в Малаховке уже сейчас считается одним из лучших магазинов области.

«Геркулес» стоит на реальной почве. И в этом (если вспомнить античную легенду) - вся его сила. Пожелаем ему набирать мощь. А нам побольше товаров. Хороших и разных. И - недорогих!

Текст и фото П.Сажина

## ПОСТАНОВЛЕНИЕ

4 апреля 2003 г.

О мероприятиях по обеспечению организованного призыва граждан в Российскую армию в период с 01 апреля по 30 июня 2003 года в соответствии с Законом Российской Федерации «О воинской обязанности и воинской службе», на основании постановления главы муниципального образования Люберецкого района Московской области «О призыве граждан на воинскую службу весной 2003 года», ПОСТАНОВЛЯЮ:

1. Создать комиссию по проведению призыва граждан на воинскую службу в следующем составе: Председатель комиссии - зам. главы администрации п. Малаховка - Тимаков А.Н. Члены комиссии: зам. начальника Малаховского ГОМ - Манежников К.Д., главный врач поликлиники - Досаева Н.А., начальник ВУБ администрации п. Малаховка - Сафонов А.А., инспектор ВУБ администрации п. Малаховка - Волкова Г.Б.
2. Призыв на воинскую службу граждан, 1985 года рождения, не имеющих права на отсрочку, а также граждан старших возрастов, у которых истекли сроки отсрочки от призыва, провести в период с 01 апреля по 30 июня 2003 года. Оповещение призывников о явке на призывный пункт Люберецкого района провести персональными повестками ОВК г. Люберцы.
3. Малаховскому ГОМ (начальник Попов А.А.):  
- провести розыск и задержание граждан, уклоняющихся от воинского учета и призыва на воинскую службу, и доставку их на призывный пункт;  
- до 01 апреля 2003 года направить в ОВК г. Люберцы сведения о гражданах, состоящих на учете в инспекции по делам несовершеннолетних, судимых и находящихся под следствием, подлежащих призыву на военную службу.
4. Директору МУЖЭП п. Малаховка Жуку М.П., начальнику ЖЭУ-9 Лашт Ж.А. оказать содействие в розыске и оповещении призывников по повесткам ОВК г. Люберцы, проживающих в подведомственных данным организациям домах.
5. Главному редактору газеты «Малаховский вестник» Антонову В.Н. опубликовать настоящее постановление в период призыва; вести публикации, связанные с призывом граждан на военную службу.
6. Главному врачу МУЗ «Малаховская поликлиника» Досаевой Н.А. обеспечить внеочередное медицинское обследование граждан, призываемых на военную службу.
7. Начальникам почтовых отделений поселка обеспечить бесперебойную доставку повесток гражданам, призываемым на военную службу.
8. В целях проведения разъяснительной работы среди лиц призывного возраста и их родственников о необходимости и значении прохождения воинской службы в рядах ВС РФ, воспитания чувства патриотизма у подрастающего поколения, провести в поселке День призывника.
9. Предложить руководителям предприятий, организаций п. Малаховка на основании статьи №20 Указа Президента РФ №1372 от 15.10.99 выделять по заявкам ВУБ автотранспорт (марки ПАЗ, РАФ) для доставки граждан на призывный пункт ОВК г. Люберцы.
11. Старшему инспектору ВУБ п. Малаховка Сафонову А.А. о результатах призыва докладывать главе поселка еженедельно: в понедельник - до окончания призыва.
12. Контроль за исполнением настоящего постановления возложить на заместителя главы администрации Тимакова А.Н.

Глава поселка Малаховка А.Н. Автаев

## ПРОМЕЖУТОЧНЫЕ ИТОГИ

С VI открытого турнира по волейболу на Кубок администрации п. Малаховка

8 апреля (вторник) встречались команды: Адм. Малаховки - Молодость, счет 0:2; Школа № 48 - Адм. Томилино, 0:2; Школа № 52 - Адм. Красково, 2:0. В другой подгруппе в это же время встретились: МГАФК - Теплосеть, 2:0; Совет директоров переиграл Адм. Октябрьского, 2:1. 10 апреля (четверг) Адм. Томилино проиграла Школе № 52, 0:2; Молодость выиграла у Школы № 48, 2:0. Теплосеть проиграла Совету директоров, 0:2; Школа № 47 - МГАФКу, с тем же счетом 0:2.

Половина турнирного пути пройдена. Если во второй подгруппе (на базе шк. № 47) лидеры в принципе определились, хотя неожиданности всегда возможны, но все же... То в первой подгруппе несомненным является лишь один лидер, Школа 52, а у четырех команд равные пока шансы выйти в полуфинал. Вот такая вот тугая интрига. Что-то покажут две последние недели. Следите за нашими публикациями.

Соб. корр.

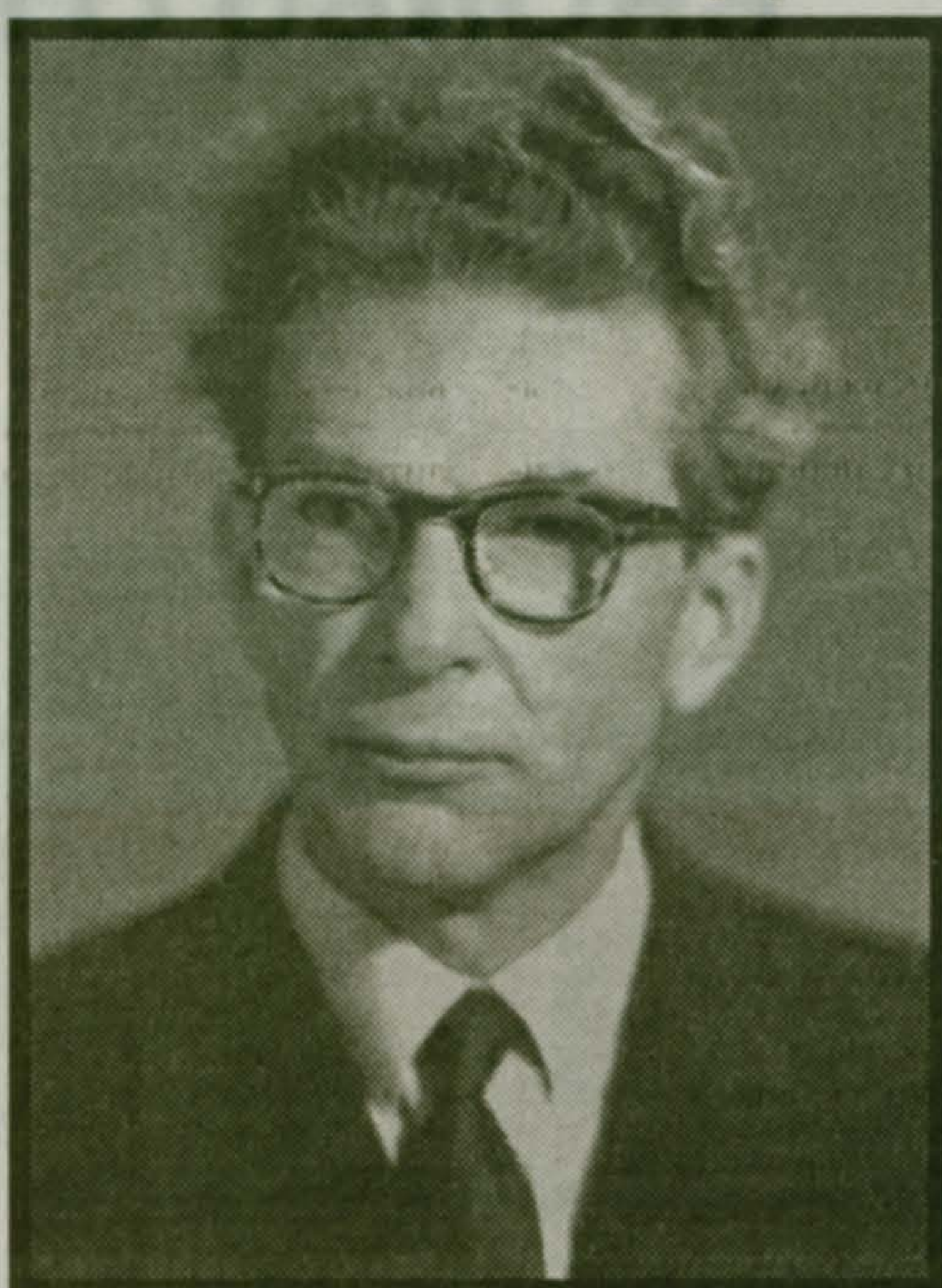
## Спорт, спор, спор

## ДОСТОЙНО ПРОШЕЛ ПО ДОРОГЕ ЖИЗНИ

В эти весенние дни в Малаховку пришла скорбная весть: 9 апреля 2003 года после тяжелой болезни на 81-м году скончался Андрей Антонович Детлаф.

Человек незаурядной биографии, он окончил Малаховскую школу над оврагом в 1939 году с золотым аттестатом. Учился на мехмате МГУ, в начале войны участвовал в строительстве укреплений в прифронтовой полосе. Затем из рядов добровольцев его взяли в Ленинградскую Военно-воздушную академию, которую Андрей Антонович закончил с золотой медалью.

Начинал свою трудовую деятельность у известного конструктора Микулина. В последние многие годы, вплоть до болезни, трудился в Московском энергетическом институте. Знаменитый труд его жизни - учебник по физике для вузов - шту-



дировали студенты многих поколений, а справочник по физике, написанный в соавторстве с Яворским, выдержал множество изданий в 15-ти странах мира. До последних дней Андрей Антонович работал над новой редакцией этого справочника.

Все, кто знал его, тепло и сердечно отзываются об этом замечательном человеке и педагоге, честно и достойно прошедшем по дороге жизни.

В последний путь провожали Андрея Антоновича не только друзья и родственники, в МЭИ состоялась гражданская панихида. Захоронен А.А. Детлаф 14 апреля на Малаховском кладбище. Выражаем соболезнование родным и близким Андрея Антоновича и скорбим вместе с ними.

Сотрудники Музея истории и культуры поселка и газеты «Малаховский вестник»

*Выражаем свои соболезнования председателю правления ПО, депутату Люберецкого Совета депутатов Губину В.Г. по поводу безвременной кончины его мамы Анастасии Ивановны Губиной. Вечная ей память!*

Скорбим вместе с Вами, уважаемый Вячеслав Геннадьевич.

Сотрудники и пайщики Малаховского потребительского общества, редакция «МВ»

## С Божьей помощью

Уважаемые малаховцы! Члены «Союза пенсионеров и инвалидов» поселка!

Весна снова пришла! Она принесет свои дары нам - украсит землю. А мы с вами, как всегда, ей в благодарность, что нам по силам, все вокруг себя делаем чистым, красивым, радующим глаз. Бог вам в помощь!

Оргкомитет:

Л.М.Рудакова,  
Л.В.Кириллова,  
Т.А.Агуреева,  
Л.С.Меркулова,  
З.М.Липатова

## Дух и Буква

## Закона

Дом построил дед, по наследству дом перешел к его детям, а сейчас часть дома перешла и ко мне. Но часть уж очень маленькая - 1/24. Дом расположен в хорошей местности, и наша семья всегда использовала его как дачу. Родственники - остальные собственники дома - предлагают мне компенсацию за долю, но мне не хочется ее брать. Вправе ли я и моя семья не брать компенсацию, а продолжать пользоваться домом и участком?

Ответ: Выплата участнику долевой собственности остальными собственниками компенсации вместо выдела его доли в натуре допускается с его согласия (п.4 ст.252 ГК РФ). Суд может и при отсутствии согласия собственника доли обязать остальных участников долевой собственности выплатить ему компенсацию в случаях, предусмотренных п.4 ст.252 ГК РФ, когда доля собственника незначительна, доля не может быть реально выделена и он не имеет существенного интереса в использовании общего имущества.

В каждом конкретном случае суд решает, является ли доля собственника незначительной и имеет ли собственник существенный интерес в использовании данного жилого помещения (это зависит от того, обеспечен ли он другим жильем).

Выплата компенсации, как правило, допускается только с согласия собственника, но в отдельных случаях - к ним относится, видимо, и Ваш случай - суд может обязать выплатить компенсацию.

Рубрику ведут адвокат Московской городской Коллегии адвокатов М.С.Гаухман и юрист К.А.Егоров

ОТКРЫЛСЯ  
НОВЫЙ РЫНОК  
СТРОИТЕЛЬНЫХ МАТЕРИАЛОВ  
«ЕГОРКА»  
ПРЕДЛАГАЕМ  
ПОЛНЫЙ  
АССОРТИМЕНТ  
СТРОИТЕЛЬНЫХ И  
ХОЗЯЙСТВЕННЫХ  
МАТЕРИАЛОВ  
ПО НИЗКИМ ЦЕНАМ  
ЖДЕМ  
ВАС  
ЕЖЕДНЕВНО  
с 9 до 18

ПРОЕЗД: ОТ СТ. МЕТРО «ВЫХИНО»  
МАРШРУТНОЕ ТАКСИ  
«СТАФФТРАНС-1» 346.

СДАЮТСЯ ТОРГОВЫЕ  
МЕСТА В АРЕНДУ  
НА ВЫГОДНЫХ  
УСЛОВИЯХ. Тел. 501-21-72.

Адрес: пос. Малаховка,  
Касимовское шоссе, 3-б



**РЕСТОРАН «БАСТИЛИЯ»**  
 Предлагает для Вас свой красивый банкетный зал (до 100 человек) для проведения праздников и свадеб, дней рождения и других торжественных мероприятий. У нас – уютно, качественно и вкусно! Пос. МЭЗ, Быковское шоссе, д. 44-А  
 Телефон: 501-03-47.

**КУПЛЮ,**  
 Если Вам не нужно, старинную мебель, люстры, картины, рамы и другую утварь – в любом состоянии.  
 Тел. 163-85-12, 501-58-86.

Требуются продавцы в торговый павильон, расположенный в п.Малаховка.  
 Тел. 554-00-27 (ежедневно с 20.00 до 21.00).

**ПРОПАЛА СОБАКА**  
 Немецкая овчарка (помесь) 9 месяцев. Окрас серо-желтый, спина темная. Лапы мощные, шерсть короткая, на морде родинки. Зовут Рекс.  
 Если кто видел или знает, где пес – просьба позвонить по тел. 501-25-31.  
 В долгу не останемся.

**МГАФК приглашает**  
 библиотекаря и библиографа.  
 Тел. 501-52-27.

**ПРОПАЛА СОБАКА**  
 Порода – лабрадор. Девочка. Цвет – палевый (бежевый). Гладкошерстная, 4 года. Есть клеймо, кличка – Еля. Нашедшего или видевшего просим звонить: 501-95-59; 8-902-626-67-72. Вознаграждение гарантируется.



**РИТУАЛЬНЫЕ УСЛУГИ**  
 Свидетельство № 77:09:04302 Тел. 554-94-17, 968-60-89  
**КРУГЛОСУТОЧНО**  
 Умеренные цены. Высокое качество обслуживания. Консультации и выезд агента на место - бесплатно. Перевозка тел умерших в морг. Оформление кремации и захоронения, бальзамирование. Гробы, венки, ритуальные принадлежности. Услуги катафалка.

**МУЖСКИЕ КОСТЮМЫ**  
 РЯДОМ С ПЛАТФОРМОЙ КРАСКОВО  
 ПИДЖАКИ БРЮКИ СОФОРСКИ  
 ежедневно предьявителю с 9 до 20 рекламы в будни  
 обед с 14 до 15 на костюмы скидка 5%



**МЕБЕЛЬ НА ЗАКАЗ**  
 ООО «МонтоК»  
 Студия «Только Ваша мебель» ПРЕДЛАГАЕТ:  
 1. Шкафы-купе, корпусная мебель, кухни – на заказ по вашим индивидуальным проектам.  
 2. Ремонт мебели.  
 3. Программа «Ваша мебель – вторая жизнь» (переоборудование старой мебели).  
 Выезд специалиста по Малаховке – бесплатно.  
 Тел. 8-501-439-17-66  
 Наш адрес: Москва, Лобненская ул. д. 21  
 Тел. 483-99-11

ООО «Логика» приглашает покупателей в Магазин «ТОВАРЫ БЫТА» Малаховка, Большое Кореневское шоссе, д. 1 т/факс 501-10-72, склад 501-50-09



Предлагает большой выбор отечественной и зарубежной сантехники. А также строительные материалы, садово-огородный инвентарь, стиральные машины, холодильники, газовые плиты  
 Ждем Вас с 9.00 до 19.00

Продаются щенки породы московская сторожевая.  
 Тел. 501-34-74, 8-903-710-78-07.

Детский сад РИА «Новости»  
 Красковское шоссе, 50.  
 ПРЕДЛАГАЕТ оздоровительные занятия по плаванию в бассейне – детям с 4 до 10 лет. Среда, пятница – 17.00 Оплата по договоренности. ТРЕБУЮТСЯ: учитель начальных классов, воспитатель группы продленного дня, медсестра, садовник, дворник.  
 Тел. 501-96-33.



Универмаг «Презент» (напротив ПОСПО) ПРОДАЕТ ХОЛОДИЛЬНОЕ И ТОРГОВОЕ ОБОРУДОВАНИЕ В отделе ПОДАРКИ продаются сувениры и тысяча мелочей, нужных в хозяйстве. Цены – умеренные. Тел.: 501-32-57

Администрации п. Малаховка срочно требуются рабочие по уходу за сквером у киноцентра «Союз» и рабочие по уборке территории вокруг Малаховского озера.  
 Справки по тел. 501-30-44 (Нина Валентиновна Крехтунова).

**КНИЖНЫЕ МАГАЗИНЫ ФЭУ**  
 На МЭЗе (рядом с почтой) и в киноцентре «Союз». - широкий ассортимент школьно-письменных, канцелярских и офисных товаров - художественная и детская литература - ксерокопирование. Наличный расчет, банковское перечисление. Ежедневно, без выходных.

Уважаемые господа! Производственно-издательский комбинат ВИНТИ принимает заказы на офсетную и цифровую печать: книг, журналов, брошюр, газет, буклетов, листовок, бланков, календарей, визиток, плакатов, афиш и др. видов продукции. Изготовление качественно, быстро, недорого. Наши тел: 554-51-11, 554-21-86, 554-11-04. Люберцы, Октябрьский проспект, 403.

Детскому саду № 80 требуется воспитатель и помощник воспитателя.  
 Ул. Первомайская, д. 9.  
 Тел. 501-30-22.

Магазин «Волшебная лавка» и «Мир кожи» (вход со стороны платформы, направо). В продаже: головные уборы, меховые воротники, изделия из кожи и меха, перчатки, трикотаж, кожаные сумки, зонты. Проводится межсезонная распродажа кожаных и меховых изделий.  
 Предьявителю - скидка

Лидер рынка мороженой рыбы и морепродуктов Группа компаний «Успех» ПРИГЛАШАЕТ:  
 - секретаря  
 - мастера ХКУ  
 - маркетолога  
 - грузчика (10 тыс., мед. книжка)  
 - водителя электрогрузчика (10 тыс., мед. книжка)  
 - слесаря-ремонтника  
 - плотника  
 - газосварщика  
 - диспетчера транспортных потоков  
 - торгового представителя  
 3/н стабильная, высокая. Прописка: Москва, Моск. обл. Отдел кадров: 501-81-72

**МЕБЕЛЬНЫЙ САЛОН В МАЛАХОВКЕ**  
 • Кухни производства фирмы «ДЕДАЛЬ» (г. Калининград, Прибалтика), изготавливаются из высококачественного МДФ с применением современных технологий.  
 Выполнение заказов от 3-х дней от 220 у.е.  
 • Большой выбор мягкой мебели отечественных производителей различной комплектации от 3000 руб.  
 • Различные виды корпусной мебели: стенки, прихожие, детские, спальни  
 • Мебель из Румынии (спальни, столовые)  
 Адрес: пос. Малаховка, ул. Реальская, д. 6 (бывший «Универмаг») Тел.: (095) 501-30-90 с 10:00 до 19:00 (без перерыва, выходной - по понедельникам)

**ЦВЕТОЧНЫЕ МАГАЗИНЫ**  
 у рынков на МЭЗе, у ст. Малаховка и на 1км Егорьевского шоссе, п. ВУГИ  
 Поступили в продажу - плодовые деревья, коллекционные - ягодные кустарники - розы разных сортов - клематисы и всевозможные луковичные для весенней посадки - керамические и пластиковые горшки и кашпо - земля, удобрения, дренаж  
 Приходите к нам и Вы сможете подобрать подарок себе, Вашим друзьям и близким



Частный детский сад «Светлячок» для детей 1,3 - 6 лет. Оригинальные учебные программы. В группах до 10-12 чел. Требуется ночная няня П. Вялки, д. Зюзино. Тел. 178-55-98, 8-916-731-59-65. Интернет: http://svetlyachok.ru/

**АВТОСЕРВИС**  
 Новый пункт на поселке МЭЗ – ул. Волгоградская д.2 Расширяем штат, требуются высококвалифицированные специалисты.

**ВЕТЕРИНАРНАЯ ЛЕЧЕБНИЦА**  
 На станции Малаховка (у автостоянки)  
 1. Хирургия, терапия, вакцинация (с регистрацией), физиотерапия.  
 2. Лабораторные исследования (за 24 часа): биохимия крови, гематология, коагулология, аллергодиагностика, гормоны, биохимический и общий анализ мочи.  
 В будни – с 9 до 19.00 Суббота, воскресенье – с 10 до 16.00. Без выходных.  
 Доступные цены. Пенсионерам – скидки



**МАЛАХОВСКИЙ ВЕСТНИК**  
 Адрес электронного почтового ящика: malahovka@nm.ru

УЧРЕДИТЕЛИ: АДМИНИСТРАЦИЯ ПОСЕЛКА И ЖУРНАЛИСТСКИЙ КОЛЛЕКТИВ РЕДАКЦИИ  
 РЕДКОЛЛЕГИЯ: В.НАНТОНОВ (гл. ред.) М.ГЛИМЧЕР Л.Ю.ЛОГИНОВА Р.А.НУРЕТДИНОВ П.А.САЖИН

Газета зарегистрирована в Московской региональной инспекции 25 марта 1994г. пол № А-50-92 Наши реквизиты: Р/с 40602810707441000052 ИНН 5027002029 БИК 044660744 в Люберецком филиале КБ «Мастер-банк» №счет 3010181050000000744  
 Автор публикуемого материала несет ответственность за точность приведенных фактов, фамилий, дат. Редакция не обязательно разделяет точку зрения автора. Рукописи не высылаем. При перепечатке необходима ссылка на «Малаховский вестник»  
 Газета набрана и сверстана в «Малаховском вестнике». Отпечатана в ФГУП «Производственно-издательский комбинат ВИНТИ». 140010, г.Люберцы, Московской обл. Октябрьский пр. 403. Тел.554-21-86 Подписано в печать 15.04.03 Об. 2,0 п.л. Тир. 6200. Зак. 1243

**Пятница, 25**

**1** 6.00 Телеканал «Доброе утро». 9.00, 12.00, 15.00, 18.00 Новости. 9.15, 19.00 «ЗЕМЛЯ ЛЮБВИ, ЗЕМЛЯ НАДЕЖДЫ». 10.10, 21.35 «Другая жизнь». Ток-шоу. 11.10 «Фабрика звезд-2». 11.40 «ТВИНСЫ». 12.15 «БЕШЕНЫЕ ДЕНЬГИ». 14.00 «Крылья». 14.30 «Проклятие каменной принцессы». 15.15 «ОХОТА НА ЕДИНОРОГА». 16.55 «Большая стирка». 18.25 «Не стреляй, дядя Леша!». Дело 1999 г. 19.50 «Поле чудес». 21.00 Время. 22.55 «МЕЖДУ ЖИЗНЬЮ И СМЕРТЬЮ». 0.45 «ИГРА ВСЕРЬЕЗ».

**5.45** Доброе утро, Россия! 6.00, 7.00, 8.00, 11.00, 14.00, 17.00, 20.00, 5.00 Вести. 6.15, 6.45, 7.15, 7.45, 8.15, 18.20, 20.30 Местное время. Вести - Москва. 8.45 «СМОТЯЩИЙ ВНИЗ». 9.50 «ТАЙГА». 10.45, 19.50, 4.50 Вести. Дежурная часть. 11.20 В поисках приключений. 12.20 «ЛОДКА ЛЮБВИ». 13.15, 16.45 Экспертиза. 13.30 Мусульмане. 13.45 Вести - Москва. 14.20 Моя семья. 15.15 Комната смеха. 16.15, 3.55 Агентство одиноких сердец. 17.20 Сам себе режиссер. 18.50 Аншлаг. 20.50 Спокойной ночи, малыши! 20.55 «Кубок юмора». 22.50 «НАБЛЮДАТЕЛЬ». 0.50 «АМЕРИКАНСКИЙ ЖИГОЛО». 2.45 Дорожный патруль. 3.00 «ТВИН ПИКС». 4.20, 5.15 Канал «Евроныус».

**6.00** Канал «Настроение». 8.50 Газетный дождь. 9.05 «РАЗЛУЧЕННЫЕ». 9.50 Русский музей барона И.Брокгаузена. 10.20 «Петя и Красная Шапочка». 10.40 Европейские ворота России. 11.00, 14.00, 18.00, 22.00, 0.10 События. Время московское. 11.15 Телеканал «Дата». 12.10 Игра в прятки. 12.30 А у нас во дворе... 12.55 Денежный вопрос. 13.10, 0.30 Петровка, 38. 13.30 Деловая Москва. 14.15 «ИНСПЕКТОР ДЕРРИК». 15.20 Хозяйке на заметку. 16.30 Живой уголок. 17.00 Романсиада-2002. 19.50 Пять минут деловой Москвы. 20.00 «КРУТОЙ ПОЛИЦЕЙСКИЙ». 22.40 Русский век. 23.20 Москва. Хроника нового времени. 23.35 Времечко. 0.45 «Открытый проект».

**6.00** Утро на НТВ. 8.55 «СКОРАЯ ПОМОЩЬ-8». 10.00 Сегодня утром. 10.25 Чистосердечное признание. 11.00, 12.00, 14.00, 15.00, 16.00, 17.00, 18.00 Сегодня. 11.05 «Поколение next». 12.05 «ФАРА». 13.40 «Особенности национального сыска». 14.05 «Без рецепта». Доктор Бранд. 14.35 «ОНА НАПИСАЛА УБИЙСТВО». 15.35 Ток-шоу «Принцип домино». 17.05 «БАНДИТСКИЙ ПЕТЕРБУРГ». 18.20 Команда.ru. 19.00 «Сегодня» с Татьяной Митковой. 19.35 «Свобода слова». 20.55 «ЛИЦЕНЗИЯ НА УБИЙСТВО». 23.30 «Все сразу!» 0.05 «ПРАЗДНИК БИЛЛИ». 1.55 Ночь.

**10.00, 18.40, 0.00** Новости культуры. 10.20 «Порядок слов». 10.30 «Роман XXI века с послесловием». 11.00 «Культурная революция». «России не нужна национальная валюта». 11.55 «АВГУСТ». 13.30 1250 лет Старой Ладого. «Тайны древней столицы». 14.00 «ДОЧЬ РАЙАНА». 14.50 «В гостях у Маэстро». 15.05 «Про Петрушку». 15.20 «Медвежонок». 15.40 «ОХОТНИК ЗА ПРИЗРАКАМИ». 16.05 Любовные сцены великого Пуччини. 17.05 «Центр «Евразия» в центре Европы». 17.35 «Неизвестный Хейфиц». 18.30 Вести. 18.55 Полуденные сны. 19.25 «Человек из Стратфорда». 19.55 Ток-шоу «Оркестровая яма». 20.35 «Помогите Телеку». 20.45 «ОВОД». 22.25 «Линия жизни». Сергей Соловьев. 23.20 Блеф-клуб. 0.25 «Кто там ...»

**Суббота, 26**

**1** 6.00, 7.00, 8.00, 10.00, 12.00, 14.00, 18.00 Новости. 6.10, 7.10 «НИКУДЫШНАЯ». 8.20 Играй, гармонь любимая! 9.00 Слово пастыря. 9.15 Здоровье. 10.15 Смак с Андреем Макаревичем. 10.35 Смехопанорама Евгения Петросяна. 11.15 «Возвращение домой. Владимир Жиринский. Алма-Ата». 12.10 «Путешествия натуралиста». 12.40 «Раб и его женщины». 13.05 Умницы и умники. 13.35 Дисней-клуб: «Геркулес». 14.15 «Любимые песни». Памяти Сергея Журавлева. 15.15 Спасатели. Экстренный вызов. 15.45 «Тайны забытых побед». «Скальпель». 16.15 «ТЫ ЕСТЬ...». 16.20 «Доктор Рошаль». 18.55 «Кто хочет стать миллионером?». 19.55 «Последний герой-3» (заключительная передача). 21.00 Время. 21.30 «КАЛИНА КРАСНАЯ». 23.30 Пасха Христова. Трансляция богослужения из Храма Христа Спасителя. 3.20 «ЖЕНИТЬБА БАЛЬЗАМИНОВА».

**6.00** «ЕВДОКИЯ». 7.40 Киноистории Глеба Скороходова. 7.50 Мультфильмы. 8.05 Студия «Здоровье». 8.40 Золотой ключ. 9.00 «Сборная России». Спортивная программа. 9.25 «Военная программа» А.Сладкова. 9.45 Утренняя почта. 10.15 «Сто к одному». Телеигра. 11.15 Сам себе режиссер. 12.15 В поисках приключений. 13.10 Клуб сенаторов. 14.00, 20.00, 5.00 Вести. 14.20, 2.45 «МУЖИКИ!». 16.00 «ВЛЮБЛЕН ПО СОБСТВЕННОМУ ЖЕЛАНИЮ». 18.00 Моя семья. 19.00 Аншлаг. 20.25 Зеркало. 20.50 «Честный детектив». 21.15 «СЕВЕРНОЕ СИЯНИЕ». 23.20 «Пасхальные торжества в России». Прямая трансляция Пасхального богослужения из Храма Христа Спасителя. 1.00 «ОДНА НА МИЛЛИОН». 4.25, 5.15 Канал «Евроныус».

**7.35** «Отчего, почему?» 8.30 Православная энциклопедия. 9.45 «Утренняя звезда». 10.25 Я - мама. 11.00 События. Утренний рейс. 11.15 Городское собрание. 11.50 «ИВАН ДА МАРЬЯ». 13.15 «Неприрученная Амазонка». 13.40 Парижские открытия. 14.00 События. Время московское. 14.20 «Антимония». Интерактивная игра. 15.00 Очевидное - невероятное. 15.30 «ПЛАЩАНИЦА АЛЕКСАНДРА НЕВСКОГО». 17.45 «Репортер» с Михаилом Дегтярем. 19.05 «Постскриптум» с А.Пушковым. 19.55 Чемпионат мира по хоккею. Швейцария - Россия. (В перерыве - «События. Время московское»). 22.35 «ТОЛЬКО ЛЮБОВЬ».

**6.00** «ГОЛУБОЕ ДЕРЕВО». 6.45, 8.05 «ДЖЕЙМС БОНД - АГЕНТ 007». 8.00, 10.00, 11.00, 12.00, 13.00, 16.00, 17.00 Сегодня. 8.55 «Без рецепта». Доктор Бранд. 9.30 Путешествия натуралиста. 10.05 «Кулинарный поединок». 11.05 «Квартирный вопрос». 12.05 «Вечный потоп». «Профессия - репортер». 12.25 Служба спасения. 13.05 «ЧУЖИЕ ЗДЕСЬ НЕ ХОДЯТ». 14.35 Всеправославная Молитва. Схождение Благодатного Огня. Прямая трансляция из Иерусалима. 16.15 Играем в «Кено». 16.20 Нелли Кобзон. «Женский взгляд». 17.05 «РОЖДЕННАЯ СВОБОДНОЙ». 19.00 «Сегодня» с Кириллом Поздняковым. 19.40 «СЫЩИКИ-2: ВСПЫШКА». 20.55 «РИМСКИЕ КАНИКУЛЫ». 23.30 Пасхальное Богослужение в Казанском Кафедральном Соборе. Прямая трансляция из Санкт-Петербурга. 0.45 «С ВЕЧЕРА ДО ПОЛУДНЯ».

**10.00** Программа передач. 10.10 Библейский сюжет. 10.40 «ДВЕНАДЦАТАЯ НОЧЬ». 12.05 Петербург-300. «Мгновения на пуантах». 12.20 ГЭГ. 12.35 «Графоман». Ведущий А.Шаталов. 13.00 «ЧУДАК ИЗ ПЯТОГО «Б»». 14.25 «Тайна озера Лохнес». 14.55 «Один день из жизни Пустыни». 15.25 «ЦАРЬ МАКСИМИЛИАН». 17.20 «Портрет». Хосе Каррерас. 18.15 Магия кино.

**Воскресенье, 27**

**1** 6.00, 7.00, 8.00, 10.00, 12.00, 14.00, 22.55 Новости. 6.10 «ИЛЬЯ МУРОМЕЦ». 7.10 «ИЛЬЯ МУРОМЕЦ». 8.20 Служу Отчизне! 8.50 Дисней-клуб: «Легенда о Тарзане». 9.10 «В мире животных». 10.15 «Непутевые заметки». 10.35 Пока все дома. 11.15 Дог-шоу. 12.10 «Искатели». «Таинственный остров». 12.40 «Клуб путешественников». 13.35 Дисней-клуб: «Геркулес». 14.15 «Властелин вкуса». 15.15 «Большие родители». Ю.Никулин. 15.45 «КВН-2003». Высшая лига. 18.00 Времена. 19.15 Бенефис Ефима Шифрина. 2003 год. 23.05 Бокс. Марко Антонио Баррера - Кевин Келли. 23.35 «ОТРАЖЕНИЕ». 1.25 «СТАНЦИОННЫЙ СМОТРИТЕЛЬ». 2.40 Реальная музыка.

**6.00** «НАСТЯ». 7.30 «ГИГА, АНГЕЛ, СНЕЖОК И ДРУГИЕ». 8.20 Русское лото. 9.05 Всероссийская лотерея «ТВ Бинго шоу». 9.35 Местное время. Вести - Москва. 10.15 Утренний разговор с Д. Киселевым. 10.50 «Городок». Дайджест. 11.20 «МОИ ГОЛУБЫЕ НЕБЕСА». 13.10 Парламентский час. 14.00, 5.00 Вести. 14.20 Поздравление Патриарха Московского и Всея Руси Алексия II. 14.25 Вокруг света. 15.20 Диалоги о животных. 16.25 Комната смеха. 17.20 «САБРИНА». 19.50 В «Городке». 20.00 Вести недели. 21.10 Специальный корреспондент. 21.35 «ПЕРЕГОВОРЩИК». 0.20 «ЖЕНСКАЯ СОБСТВЕННОСТЬ». 2.20 Горячая десятка. 3.15 «СЕМЬ ДНЕЙ». 4.05, 5.15 Канал «Евроныус».

**7.25** «Отчего, почему?» 8.30 АБВГДейка. 9.45 «Полевая почта». 10.15 Наш сад. 10.40 Лакомый кусочек. 11.00 Московская неделя с А.Леоновым. 11.30 Звезда автострады. 11.45 «ЧЕЛОВЕК РОДИЛСЯ». 13.20 Со Светлым Христовым Воскресением. Поздравление Патриарха Московского и Всея Руси Алексия II. 13.25 Сергей Варчук в программе «Приглашает Борис Ноткин». 14.00 События. Время московское. 14.15 «Алфавит». Телеигра. 14.55 «21-й кабинет». 16.00 Великая Пасхальная Вечерня в Храме Христа Спасителя. 17.30 Мультфильмы. 18.05 «ЯНТАРНЫЕ КРЫЛЬЯ». 20.00 «Момент истины». 20.55 Прогноз погоды. 21.00 Чемпионат мира по хоккею. Россия - Дания. (В перерыве - «События. Время московское»). 23.35 Чемпионат мира по шоссейно-кольцевым мотогонкам. Гран-при Южной Африки. 0.30 Мода pop-stop. 1.00 Серебряный диск.

**6.00** «ГОЛУБОЕ ДЕРЕВО». 7.20 «Полундра!» 7.45, 8.05 «УХОДЯ - УХОДИ». 8.00, 10.00, 11.00, 12.00, 13.00, 15.00, 16.00, 17.00 Сегодня. 9.20 Лотерея «Шар удачи». 9.50 Вкусные истории. 10.05 «ЛЮБОВЬ ВДОВЦА». 11.05 Надежда Румянцева в программе Павла Лобкова «Растительная жизнь». 11.40 Вы будете смеяться! 12.05 Важные люди в программе «Влияние». 13.05 «ПОКРОВСКИЕ ВОРОТА». 15.50 Вкусные истории. 16.15 Спорт «Лотто 6 из 49». 16.20 Экстремальный контакт: морской мамонт. 16.45 Ток-шоу «Принцип домино». 18.00 «Новейшая история». Генерал Лебедь. 19.00 «Сегодня» с Кириллом Поздняковым. 19.35 «СЫЩИКИ-2: ВСПЫШКА». 20.40 «Львиная доля». 22.50 «ОСОБО ОПАСНЫЙ ПРЕСТУПНИК». 0.50 «КЛАН СОПРАНО». 1.50 Журнал Лиги чемпионов. 2.15 Ночь.

**10.10** 80 лет ЦСКА. «Страницы спортивной славы». 10.50 «КАИН XVIII». 12.20 «Сентиментальный вальс». 12.35 «Рыцари смеха». «В погоне». 13.00 Недлинные истории. 13.15 Прогулки по Бродвею. 13.45 Мультфильмы. 17.25 «Рассвет эпохи динозавров». 14.55 Черные дыры. Белые пятна.

Купить или продать дачу, коттедж, земельный участок, купить, продать, сдать или снять квартиру Вам поможет фирма «РИЕЛТОР ЦЕНТР»  
Юридически грамотные и честные специалисты вместе с Вами быстро и без проблем решат все вопросы. Наш адрес: Малаховка, ул. Шоссейная, 10 (Дом быта)  
Наши телефоны: 501-20-00, 501-50-61

**Магазин «ВЕНЕЦ»**  
Универмаг на втором этаже.  
Элитная одежда, женское белье и все, что требуется для семейного счастья.  
Мы с радостью служим вам ежедневно с 9 до 24 часов, в воскресенье с 9 до 18.00

Ремонт, изготовление и продажа ювелирных изделий. С 23 декабря распродажа и предновогодняя скидка до 15% на ювелирные изделия Костромского завода Работаем ежедневно с 9.00 до 18.00. Суббота до 17.00. Воскресенье до 16.00. Обед 13.00 - 14.00.  
Ул. Рельсовая, д.1  
(в помещении магазина «Все для дома»)

**ООО «ЭКРАН»**  
Малаховка, Шоссейная, 12-а  
Тел: 501-32-00  
С 9.00 до 18.00 без перерыва.  
Выходные: воскресенье, понедельник  
Как и раньше, устанавливаем и обслуживаем телеантенны для спутникового и эфирного приема на домах и коттеджах, производим ремонт импортной аудио и видео техники, ГАРАНТИЙНЫЙ И ПОСЛЕГАРАНТИЙНЫЙ ремонт и техническое обслуживание аппаратуры следующих фирм: JVC, SHARP, PANASONIC, SONY, SAMSUNG, PHILIPS, PIONEER.  
ВСЕ ПО РАЗУМНЫМ ЦЕНАМ

**Торговый дом «ДИЛМАС»**  
Быковское шоссе, 37 Тел: 501-02-72  
Работаем с 10.00 до 20.00  
Всегда в продаже:  
Хоз. товары, электротовары, бытовая техника, посуда, галантерея, парфюмерия, декоративная косметика, канц. товары, детские товары, игрушки.  
ВИДЕОПРОКАТ  
Проявка, печать фотографий.  
Игровые автоматы.  
Принимаются заказы на изготовление жалюзи.

**Кафе-бар «ВЕСНА»**  
Мы вновь открылись после ремонта.  
Каждый вечер для вас звучит любимая музыка.  
Вкусная кухня и добротный бар. Заказ столиков по тел. 501-04-88.  
Принимаем на работу официантов.  
График работы - гибкий.  
Организация банкетов и др. торжеств. Выездное обслуживание, индивидуальный подход к каждому гостю.  
В течение поста - постное меню.

## ПРАВИЛА РАСПРОСТРАНЕНИЯ НАРУЖНОЙ РЕКЛАМЫ И ИНФОРМАЦИИ НА ТЕРРИТОРИИ МУНИЦИПАЛЬНОГО ОБРАЗОВАНИЯ «ПОСЕЛОК МАЛАХОВКА» ЛЮБЕРЕЦКОГО РАЙОНА МОСКОВСКОЙ ОБЛАСТИ

(Продолжение. Начало на стр. 1)  
1.3. Право на распространение наружной рекламы и информации на территории муниципального образования «Поселок Малаховка» Люберецкого района имеют юридические лица и предприниматели, оформившие разрешительные документы в порядке, установленном настоящими Правилами.

1.4. Настоящие Правила не распространяются на объявления физических лиц, не связанные с осуществлением предпринимательской деятельности и коммерческой и (или) социальной рекламой, за исключением требований к средствам наружной рекламы и информации, на которых размещены эти объявления.

2. Основные понятия  
2.1. Для целей настоящих Правил применяются следующие основные понятия:

2.1.1. Реклама – распространяемая в любой форме, с помощью любых средств информация о физическом или юридическом лице, товарах, идеях и начинаниях (рекламная информация), которая предназначена для неопределенного круга лиц и призвана формировать или поддерживать интерес к этому физическому, юридическому лицу, товарам, идеям, начинаниям и способствовать реализации товаров, идей и начинаний.

2.1.2. Наружная реклама – реклама и информация, распространяемая в виде плакатов, стендов, световых табло, иных технических средств стабильного территориального размещения, доступная для неопределенного круга лиц расположенная вне помещения.

2.1.3. Рекламное пространство – территория муниципального образования «Поселок Малаховка» Люберецкого района Московской области.

2.1.4. Рекламное место – место размещения средства наружной рекламы и информации, поверхность зданий, сооружений, иных объектов или земельных участков, используемая для размещения на ней наружной рекламы и информации.

2.1.5. Средства наружной рекламы и информации (рекламоносители) – конструкции, сооружения, технические приспособления, художественные элементы и другие носители, предназначенные для распространения наружной рекламы и информации.

2.1.6. Рекламная поверхность – поверхность средства наружной рекламы и информации, конструкции, сооружения, технических приспособлений, художественных элементов и других носителей, на которых непосредственно размещается реклама.

2.1.7. Распространение наружной рекламы и информации – публичная демонстрация наружной рекламы и информации путем использования средства наружной рекламы и информации.

2.1.8. Паспорт на распространение наружной рекламы и информации – документ, содержащий фотографию рекламного изображения и информации, карту (схему) размещения средства наружной рекламы и информации, фотографию рекламного места размещения средства наружной рекламы и информации, в том числе поверхность зданий, сооружений и иных объектов или земельных участков, установленный действующим законодательством Российской Федерации, Московской области и нормативными правовыми актами администрации муниципального образования Люберецкий район Московской области (далее – Администрация) перечень согласующих организаций, отметки о выдаче ими согласования, а также отметку Администрации о выдаче разрешения на распространение наружной рекламы и информации. Форма бланка паспорта определена в Приложении № 2 к настоящим Правилам.

2.1.9. Паспорт средства наружной рекламы и информации – документ, содержащий фотомонтаж рекламного места с установленным на нем средством наружной рекламы и информации, карту (схему) размещения средства наружной рекламы и информации, установленный действующим законодательством Российской Федерации, Московской области и нормативными правовыми актами администрации муниципального образования Люберецкий район Московской области (далее – Администрация) перечень согласующих организаций, отметки о выдаче ими согласования, а также отметку Администрации о выдаче разрешения на распространение наружной рекламы и информации. Форма бланка паспорта определена в Приложении № 3 к настоящим Правилам.

2.1.10. Рекламодатель – юридическое или физическое лицо, являющееся источником рекламной информации для производства, размеще-

ния, последующего распространения рекламы и информации.

2.1.11. Рекламопроизводитель – юридическое или физическое лицо, осуществляющее полное или частичное приведение рекламной информации к готовой для распространения форме.

2.1.12. Рекламораспространитель – юридическое или физическое лицо, осуществляющее размещение и (или) распространение рекламной информации путем предоставления и (или) использования имущества и иным способом.

2.1.13. Потребители рекламы – юридические или физические лица, до сведения которых доводится или может быть доведена реклама и информация, следствием чего является или может являться соответствующее воздействие рекламы на них.

2.1.14. Согласующие организации – организации, уполномоченные на основании действующего законодательства Российской Федерации, согласовывать Разрешения администрации муниципального образования «Поселок Малаховка» Люберецкого района Московской области на распространение наружной рекламы и информации.

2.1.15. Заявитель – физическое или юридическое лицо, обратившееся в Администрацию с целью получения разрешения на распространение наружной рекламы и информации или установку средства наружной рекламы и информации.

3. Регулирование распространения информации, не относящейся к рекламе

3.1. Перечень информации, не имеющей рекламного характера, и требования к порядку ее распространения

3.1.1. Вывески юридических лиц и индивидуальных предпринимателей, содержащие информацию об организационно-правовой форме, фирменном наименовании (наименовании), местонахождении юридического лица или индивидуального предпринимателя, режиме его работы, имеющие целью извещение неопределенного круга лиц о фактическом местонахождении владельца вывески и (или) обозначение места входа.

Допускается размещать на вывеске зарегистрированные в установленном порядке товарные знаки и знаки обслуживания данного предприятия. Прочая информация, размещенная на вывеске, считается рекламой.

Тексты, содержащиеся на вывесках, должны выполняться на русском языке. В случае, когда в учредительных документах юридического лица зарегистрировано его наименование (фирменное наименование) на иностранном языке, оно может указываться на вывеске на этом языке. Недопустимо использование в текстах иностранных слов, выполненных русскими буквами, а при обозначении профиля предприятия сокращений и аббревиатур.

Количество и методы реализации изображений товарных знаков и знаков обслуживания не должны превышать 1/8 площади вывески.

Вывеска должна располагаться на здании либо на той части здания, которую занимает предприятие на правах собственности или на правах аренды по договору с собственником помещения. Вывеска может быть выполнена в виде настенного панно, кронштейна, маркизы, на стекле витрины или входной двери.

Вывеска в форме настенного панно должна располагаться на фасаде здания между верхним краем оконных проемов или витринами первого этажа и нижним краем оконных проемов второго этажа. Нижний край вывески не должен находиться ниже 2,5 м над уровнем земли. Вывеска не должна выступать более 0,5 м от плоскости стены, на которой она установлена. Ширина вывески в форме настенного панно не должна превышать 1/6 части высоты фасада, если высота фасада до 5 метров, или 1/5 - если верхняя часть фасада совпадает с верхней частью вывески. Высота букв вывески в форме настенного панно не должна превышать 0,8 м и быть менее 0,10 м.

Вывески должны быть подсвечены в вечернее время индивидуальными внутренними или внешними источниками света.

3.1.2. Учрежденческие доски, содержащие информацию для неопределенного круга лиц о наименовании учреждения, месте его нахождения (юридического адреса), режиме его работы, наименовании собственника. Учрежденческие доски должны выполняться в форме настенного панно и располагаться при входе в учреждение. Учрежденческая доска должна иметь размер от 0,3 до 1,5 кв. м. Высота букв в тексте должна быть не менее 3 см.

3.1.3. Объявления органов государственной власти и органов местного самоуправления, содержащие информацию, связанную с выполнением

возложенных на них функций и не являющихся социальной рекламой, регистрации не подлежат.

3.1.4. Информация, размещаемая в витринах предприятий сферы услуг, содержащая фирменное наименование предприятия, его зарегистрированные товарные знаки и знаки обслуживания, изобразительные элементы, раскрывающие профиль предприятия и соответствующие его фирменному наименованию, элементы декоративного оформления, праздничное оформление, размещаемое в обязательном порядке к государственному или муниципальному праздникам, регистрации не подлежат, если она не содержит торговых марок, наименований, торговых знаков и знаков обслуживания других фирм.

Дополнительные иностранные тексты, размещаемые в витринах, должны иметь высоту шрифта не более 0,1 м и занимать площадь не более 10% площади витрины, а также иметь поясняющий текст на русском языке.

Витрины предприятий потребительского рынка и услуг и других организаций должны в обязательном порядке подсвечиваться в вечернее время.

3.1.5. Информация (вывески) юридических лиц и индивидуальных предпринимателей, содержащая сведения о фирменном наименовании, о профиле их хозяйственной деятельности, например, «Магазин», «Продукты», «Дачный», «Ветеран», «Хлеб», размещаемая на фасаде здания, в котором данные юридические лица и индивидуальные предприниматели осуществляют свою хозяйственную деятельность, при условии отсутствия в тексте этой информации элементов рекламы.

3.1.6. Праздничное оформление, не содержащее информации рекламного характера: различного рода декоративные элементы (мягкое стяговое оформление, флаги, световые установки, перетяжки, настенные панно, гирлянды и др.), размещенные по тематическим планам в соответствии с распоряжениями Главы муниципального образования «Поселок Малаховка» Люберецкого района Московской области, регистрации не подлежат, но требуют согласования с территориальным подразделением государственной инспекции безопасности дорожного движения Главного управления внутренних дел Московской области (ГИБДД ГУВД Московской области).

4. Виды и формы носителей наружной рекламы и информации

4.1. Положения настоящих Правил касаются следующих форм и видов рекламоносителей – средств наружной рекламы и информации.

4.1.1. Газосветные, световые и освещаемые рекламные установки на козырьках и крышах.

4.1.2. Газосветные, световые рекламные установки на плоскости стен.

4.1.3. Рекламные установки в виде объемно – пространственных конструкций со средствами рекламы, в которых для размещения информации используются как объем конструкции, так и ее поверхность. Данные конструкции выполняются по индивидуальным проектам исходя из архитектурных и градостроительных особенностей территории. Площадь информационного поля объемно – пространственных конструкций определяется расчетным путем.

Конструкции предназначены для размещения на них рекламных и иных плакатов, используются в пешеходных зонах улиц, площадей, на территориях парков, выставочных комплексов, на раздельных полосах магистралей. На одной улице, как правило, используются конструкции одного типа.

К конструкциям, располагаемым непосредственно в пешеходной зоне, к их техническому и эстетическому уровню предъявляются повышенные требования. Плакаты рекомендуются защищать стеклом или прозрачной пленкой. Установки должны иметь внешний или внутренний подсвет.

4.1.4. Щитовые рекламные конструкции, настенные и отдельно стоящие, имеющие внешние поверхности, имеющие внешние поверхности для размещения информации и состоящие из фундамента, каркаса и информационного поля. Требования к щитовым установкам: - щитовые установки, как правило, выполняются в двухстороннем варианте, - фундаментам отдельно стоящих щитовых установок должны заглубляться до уровня земли, - допускается решение фундамента в виде инженерного сооружения цветника или скамеек по согласованию с ГП «Управление архитектуры и градостроительства Люберецкого района».

4.1.5. Щитовые рекламные конструкции, размещаемые на времен-

ных ограждениях строительных площадок и на строящихся домах

о продаже квартир. Необходимым условием для размещения установок указанного типа является архитектурное единство рекламоносителя и ограждения, обеспечивающее цельность восприятия сооружения.

Рекламные щиты должны быть размером не менее 3х5 м. В качестве информационного оформления строительных площадок должны применяться графические изображения строящихся объектов с краткой их характеристикой, с указанием автора или авторского коллектива, разработавшего проект, со сроками начала и окончания строительства, а также с указанием организации, ведущей строительство, и ответственного руководителя стройки с указанием номера его телефона.

В качестве дополнительного оформления могут быть использованы графические изображения или фотодокументы исторического прошлого места, на котором производится строительство.

Информационные щиты должны устанавливаться со стороны основной улицы, площади и иметь хороший обзор.

На ограждениях строительных площадок, выходящих на улицы и площади, как в центральной части, так и на основных магистралях, может размещаться художественное оформление, реклама (при наличии рекламоносителя), социальный плакат и другая информация.

Крепление рекламных конструкций и других элементов оформления производится с учетом конструктивных особенностей ограждения. Рекламное, информационное и художественное оформление может быть размещено на строительных ограждениях отдельными блоками, шитами, мягким оформлением или сплошной лентой на высоте не менее 0,3 м от земли. Высота щитов не должна превышать несущие элементы ограждений более, чем на 1/2 их высоты. Рекомендуемая высота рекламных щитов с учетом их восприятия на улицах составляет 3 м, длина – 5 м и более, если позволяет длина ограждения, с учетом стывки отдельных щитов.

В случае, если на строительной площадке имеются сооружения (строительные леса, высокие бытовые помещения, мачты для прожектора, краны и т.д.), а также ограждающая строительные объекты вишневая сетка, на них может быть размещена щитовая, световая и другие виды рекламы и информация о строящихся объекте и строительной организации.

4.1.6. Рекламные кронштейны, световые и освещаемые – объемные и плоские элементы, установленные перпендикулярно поверхности стен, на собственных опорах, мачтах – опорах освещения, контактной сети, должны располагаться на высоте 4,5 м от поверхности земли до нижнего края кронштейна.

При размещении кронштейны должны быть ориентированы в сторону противоположную проезжей части. Не допускается размещение на одной мачте-опоре более одного кронштейна. Кронштейны должны быть подсвечены в вечернее время. На зданиях кронштейны располагаются между первым и вторым этажом и должны находиться в пределах 1,5 м от точки крепления к зданию.

4.1.7. Указатели и рекламные элементы, установленные на мачтах городского освещения и флагштоках.

4.1.8. Транспаранты-перетяжки над проезжей частью улиц и дорог, состоят из собственных опор, устройства крепления к собственным опорам или фасадам зданий, устройства натяжения и информационного изображения.

Транспаранты-перетяжки подразделяются на световые (в том числе гирлянды) и неосвещенные, изготовленные из жестких материалов и материалов на мягкой основе.

Конструкция световых транспарантов-перетяжек должна иметь устройство аварийного отключения от сетей электропитания.

Расстояние между соседними транспарантами-перетяжками не может быть менее 75 м. Транспаранты-перетяжки над проезжей частью улицы не должны располагаться ниже, чем 6 м.

Информационная табличка о владельце транспаранта-перетяжки должна быть расположена на опоре либо на устройстве натяжения в непосредственной близости от места крепления к фасаду здания.

4.1.9. Рекламные стенды и композиции в витринах, информирующие об ассортименте товара или производителя рекламоносителя.

Информация располагается на прозрачной поверхности витрины и в ее объеме.

Площадь информационного поля витрины определяется по габаритам изображений, нанесенных на прозрачные поверхности витрины, а также по габаритам объемных конструкций, размещенных внутри витрины.

4.1.10. Временные средства наружной рекламы, размещаемые на киосках, лотках, тележках, зонтиках, устанавливаемых на время работы предприятий розничной торговли и общественного питания, представляют собой покрытие отдельных частей лотков, киосков, тележек и зонтиков пленочными или красящими материалами.

4.1.11. Реклама на транспорте, регулируется Федеральным законом от 18 07 95г № 108-ФЗ «О рекламе».

Размещение рекламы на автомобильных транспортных средствах (АМТС) осуществляется на основании договоров рекламоносителя с собственником АМТС или с лицами, обладающими вешними правами на АМТС, если законом не предусмотрено иное в отношении лиц, обладающих вешними правами на имущество.

На АМТС реклама может быть размещена только в следующих местах: - на боковых поверхностях кузовов легковых автомобилей, микроавтобусов и автобусов до линии окон, на боковых поверхностях кузовов (в том числе фургонов) грузовых (грузопассажирских) автомобилей, прицепов и полуприцепов к АМТС.

- на топливных баках и крышках инструментальных ящиков мотоциклов.

В других местах АМТС реклама может быть размещена по согласованию с ГИБДД МВД РФ.

Площадь рекламы не должна превышать 50% от окрашенной поверхности кузовных деталей АМТС, на которые она нанесена.

Запрещается размещение рекламы на АМТС: - имеющих цветографическую окраску, выполненную в соответствии с ГОСТ Р 50574-93 «Автомобили, автобусы и мотоциклы специальные и оперативных служб. Цветографические схемы, опознавательные знаки, надписи, специальные световые и звуковые сигналы. Общие требования»;

- предназначенных для перевозки опасных грузов, - оборудованных специальными световыми и звуковыми сигналами.

- Не допускается: - устанавливать на АМТС в целях рекламы внешние световые приборы, не предусмотренные заводом изготовителем АМТС, а также использовать в этих целях внешние световые приборы, установленные на АМТС в соответствии с ГОСТ 8769 «Приборы внешние световые автомобилей, автобусов, троллейбусов, тракторов, прицепов и полуприцепов. Количество, расположение, цвет, углы видимости»;

- наносить на АМТС рекламу, которая по изображению, цвету, месту расположения имеет сходство с цветографическими схемами окраски АМТС специальных и оперативных служб;

- использовать для нанесения рекламы на АМТС покрытия и элементы, обладающие световозвращающим эффектом;

- наносить на АМТС рекламу, перекрывающую внешние световые приборы, бортовые номера, информационные надписи и символы, а также ограничивающие видимость с места водителя.

Установка на АМТС рекламных щитов, табличек, световых табло осуществляется по согласованию с ГИБДД МВД РФ.

4.1.12. Вывески, надписи, указатели организаций рекламно-информационного характера.

4.1.13. Электронные табло и экраны со смешанной информацией.

4.1.14. Рекламно – информационные надписи, выполненные на стенах и фасадах зданий, асфальте, витринах и других объектах на территории района.

4.1.15. Рекламно – зрелищные мероприятия – публичные акции, воздействующие как на их участников, так и на физических лиц – потребителей данной информации.

Публичные акции подразделяются на следующие группы по заявленной численности участников тиража рекламно-информационных материалов: - до 100 человек, - до 500 человек, - до 1000 человек, - свыше 1000 человек.

Публичные акции характеризуются также заявленным временем на подготовку и проведение акции. Публичные акции должны соответствовать заявленной в уведомлении цели и заявленной численности.

4.1.16. Иные формы и виды, не перечисленные выше рекламоносителей, и информационные сообщения, указатели, расположенные на территории муниципального образования «Поселок Малаховка» Люберецкого района Московской области.

4.2. Правила распространения наружной рекламы и информации на дорогах федерального, областного и местного значения.

4.2.1. Наружная реклама и информация, размещаемая в полосе отвода и придорожной зоне автомобильных дорог, должна соответствовать предъявляемым к рекламе требованиям, установленным законодательством Российской Федерации и Инструкцией о порядке согласования и распространения наружной рекламы в полосе отвода и придорожной зоне автомобильных дорог и на территории городских и сельских поселений.

4.2.2. Наружная реклама и информация может устанавливаться в полосе отвода, придорожной зоне автомобильных дорог или за ее пределами, а также на расположенных, как на так и над автомобильной дорогой сооружениях.

4.2.3. В городе наружная реклама может размещаться на расположенных в непосредственной близости от автомобильной дороги или улицы зданиях и сооружениях.

4.2.4. Реклама, распространяемая в границах полосы отвода и придорожных зон автомобильных дорог и в границах «красных линий» городских автомобильных дорог и улиц на территории района, не должна

- снижать безопасность дорожного движения;

- ухудшать видимость на автомобильной дороге, затемнять или иным образом снижать эффективность дорожных знаков, указателей, светофоров и иных технических средств регулирования дорожного движения;

- вызывать ослепление участников движения светом, в том числе отраженным;

- при расположении на пролетных строениях инженерных сооружений уменьшать их габариты, - препятствовать движению пешеходов.

4.2.5. Размер щитов наружной рекламы не должен превышать: - по длине 18м, - по высоте 9м, - по площади 100 кв м, - расстояние между щитами наружной рекламы, расположенной на одной стороне автомобильной дороги, должно быть не менее 75 м, при их размещении на осветительных опорах и опорах контактной сети – не менее 40 м.

4.2.6. Наружная реклама должна подсвечиваться в вечернее время, иметь опрятный вид, обслуживаться рекламоносителем, как и территория возле средства наружной рекламы.

5. Регулирование распространения наружной рекламы и информации

5.1. Распространять наружную рекламу и информацию на территории муниципального образования «Поселок Малаховка» Люберецкого района Московской области разрешено юридическим и физическим лицам, соблюдающим Федеральный закон от 18 07 95г № 108-ФЗ «О рекламе», при наличии Разрешения на распространение наружной рекламы и информации

5.1.1. Распространять наружную рекламу и информацию на территории муниципального образования «Поселок Малаховка» Люберецкого района Московской области (Приложение №4), выданного администрацией муниципального образования «Поселок Малаховка» Люберецкого района Московской области.

5.2. Разрешение на распространение наружной рекламы и информации на территории муниципального образования «Поселок Малаховка» Люберецкого района Московской области (далее – Разрешение) должно быть согласовано:

- с соответствующим органом управления автомобильных дорог, а также с органом милиции, уполномоченным осуществлять контрольные, надзорные и разрешительные функции в области обеспечения безопасности дорожного движения, в полосе отвода и придорожной зоне автомобильных дорог за пределами территории городских поселений,

- с органом милиции, уполномоченным осуществлять контрольные, надзорные и разрешительные функции в области обеспечения безопасности дорожного движения, - на территориях городских поселений,

- с соответствующим органом управления автомобильных дорог, а также с органом милиции, уполномоченным осуществлять контрольные, надзорные и разрешительные функции в области обеспечения безопасности дорожного движения, - на территориях городских поселений,



## ПРАВИЛА РАСПРОСТРАНЕНИЯ НАРУЖНОЙ РЕКЛАМЫ И ИНФОРМАЦИИ НА ТЕРРИТОРИИ МУНИЦИПАЛЬНОГО ОБРАЗОВАНИЯ «ПОСЕЛОК МАЛАХОВКА» ЛЮБЕРЕЦКОГО РАЙОНА МОСКОВСКОЙ ОБЛАСТИ

- с ГП «Управление архитектуры и градостроительства Люберецкого района», с соответствующим органом управления железными дорогами - в полосе отвода железных дорог.

5.3. За выдачу Разрешений Администрация взимает плату в порядке и в размерах, устанавливаемых Советом депутатов муниципального образования «Поселок Малаховка» Люберецкого района Московской области в соответствии с действующим законодательством Российской Федерации.

5.4. Срок действия Разрешения не более чем 1 год. Администрация вправе определять иной срок действия Разрешения с соответствующими изменениями в оплате.

5.5. Распространение наружной рекламы и информации путем установки на территории (в том числе на территориях памятников культуры, ритуальных объектов, охраняемых природных комплексов), здания, сооружения и иного объекте, а также определение размера и порядка внесения платы за распространение указанной рекламы осуществляется на основании договора с собственником либо с лицом, обладающим вещными правами на имущество, если законом или договором не предусмотрено иное в отношении лица, обладающего вещными правами на имущество (далее Договор на распространение наружной рекламы и информации на территории муниципального образования «Поселок Малаховка» Люберецкого района Московской области (Приложение № 5)), и при наличии Разрешения.

Плата за распространение наружной рекламы и информации не включает в себя плату за выдачу Администрацией Разрешений на распространение наружной рекламы и информации на территории муниципального образования «Поселок Малаховка» Люберецкого района Московской области.

5.6. Администрация в Договоре на распространение наружной рекламы и информации на территории муниципального образования «Поселок Малаховка» Люберецкого района Московской области с рекламодателем предусматривает право использовать средство наружной рекламы и информации для размещения социальной и иной важной для района информации в течение 20 дней в году.

5.7. Комиссия Администрации по распространению наружной рекламы и информации на территории муниципального образования «Поселок Малаховка» Люберецкого района Московской области на основании актов обследования принимает решения на распространение наружной рекламы и информации на территории муниципального образования «Поселок Малаховка» Люберецкого района Московской области о спорных вопросах, возникающих в процессе оформления Разрешения, продления срока Разрешения, Договора на распространение наружной рекламы и информации на территории муниципального образования «Поселок Малаховка» Люберецкого района Московской области и демонтажу средств наружной рекламы и информации, установленных без соответствующего Разрешения.

6. Органы управления, контроля и координации в сфере распространения наружной рекламы и информации

6.1. Отдел по экономике и местному налогообложению администрации муниципального образования «Поселок Малаховка» Люберецкого района Московской области (далее - Комитет) осуществляет:

6.1.1. Подготовку и оформление документов к выдаче Разрешения.

6.1.2. Оформление заключения Договора на распространение наружной рекламы и информации на территории муниципального образования «Поселок Малаховка» Люберецкого района Московской области (далее - Договор).

6.1.3. Подготовку документов для Комиссии Администрации по распространению наружной рекламы и информации на территории муниципального образования «Поселок Малаховка» Люберецкого района Московской области для организации работ по демонтажу средств наружной рекламы и информации, установленных без соответствующего Разрешения администрации муниципального образования «Поселок Малаховка» Люберецкого района Московской области.

6.1.4. Учет и контроль наружной рекламы и информации, размещаемой на территории муниципального образования «Поселок Малаховка» Люберецкого района Московской области.

6.1.5. Регистрирует Разрешение

7. Порядок выдачи Разрешения на распространение наружной рекламы и информации на территории муниципального образования Люберецкий район Московской области

7.1. Для получения Разрешения Заявитель представляет в Администрацию:

- Заявление о выдаче Разрешения на распространение наружной рекламы и информации на территории муниципального образования Люберецкий район Московской области,

- копии учредительных документов Заявителя (учредительный договор, устав, свидетельство о регистрации - для юридических лиц, свидетельство о регистрации предпринимателя без образования юридического лица для физических лиц), регистрационную карточку с указанием адреса местонахождения, идентификационного номера налогоплательщика (ИНН), банковских реквизитов, должности и фамилии руководителя и главного бухгалтера, номеров их телефонов,

- копию специального разрешения (лицензии, разрешения на торговлю и т.д.), если рекламируемая деятельность требует указанного разрешения, и копию свидетельства регистрации товарного знака (знака обслуживания), заверенную нотариально, в случае, если в эскизе изображения рекламы используется товарный знак (знак обслуживания) (8 x 8 см) рекламного места с нанесением на него в масштабе средством наружной рекламы и информации и без него, а также рекламного изображения,

- дизайн-проект (чертежи и расчеты на прочность и ветровую нагрузку) средства наружной рекламы и информации с цветным эскизом изображения рекламы в масштабе и с привязкой к рекламному месту, утвержденные руководителем Заявителя,

- копию лицензии организации, разработавшей проект средства наружной рекламы и информации, на право деятельности проектной организации,

- карту (схему) размещения средства наружной рекламы и информации в масштабе 1:2000,

- письменное согласие собственника (лица, обладающего иным вещным правом) территории, здания, сооружения или иного объекта на размещение средства наружной рекламы и информации

В случае когда предполагаемое рекламное место находится в ведении Администрации, письменного согласия собственника не требуется.

7.2. Администрация, получив Заявление с просьбой о выдаче Разрешения, регистрирует его, проверяет комплектность и содержание представленных документов согласно п. 7.1 настоящих Правил, определяет перечень служб и организаций, в чью компетенцию входит согласование Разрешения, и в течение 10 рабочих дней со дня его получения выдает Заявителю:

- бланки Паспорта на распространение наружной рекламы и информации муниципального образования «Поселок Малаховка» Люберецкого района Московской области (Приложение № 2) и Паспорта средства наружной рекламы и информации муниципального образования «Поселок Малаховка» Люберецкого района Московской области (Приложение № 3) с перечнем служб и организаций, в чью компетенцию входит согласование Разрешения,

- бланки Паспорта на распространение наружной рекламы и информации муниципального образования «Поселок Малаховка» Люберецкого района Московской области и Паспорта средства наружной рекламы и информации муниципального образования «Поселок Малаховка» Люберецкого района Московской области

- расчет размера платы за выдачу Разрешения, утвержденного решением Совета депутатов муниципального образования «Поселок Малаховка» Люберецкого района Московской области.

- проект Договора при размещении средства наружной рекламы и информации на территории, здании, сооружении или ином объекте, находящимся в ведении Администрации, или мотивированный отказ в выдаче Разрешения, подписанный Главой муниципального образования «Поселок Малаховка»

Люберецкого района Московской области или уполномоченным должностным лицом Администрации.

7.3. Заявителю предоставляется 60 рабочих дней со дня получения комплекта документов согласно пункту 7.2. для сбора согласований и оформления Паспорта средства наружной рекламы муниципального образования «Поселок Малаховка» Люберецкого района Московской области и Паспорта на распространение наружной рекламы и информации муниципального образования «Поселок Малаховка» Люберецкого района Московской области, в течение которых Разрешение на размещенном рекламном месте не может быть выдано другому Заявителю.

7.4. По поручению Заявителя сбор согласований на добровольных договорных условиях могут осуществлять иные юридические или физические лица.

7.5. После оплаты за выдачу Разрешения и получения согласований всех служб и организаций, предусмотренных в бланках Паспорта на распространение наружной рекламы и информации муниципального образования «Поселок Малаховка» Люберецкого района Московской области и Паспорта средства наружной рекламы и информации муниципального образования «Поселок Малаховка» Люберецкого района Московской области, Заявитель сдает в Администрацию оформленные бланки Паспорта на распространение наружной рекламы и информации муниципального образования «Поселок Малаховка» Люберецкого района Московской области.

7.6. Паспорт на распространение наружной рекламы и информации муниципального образования «Поселок Малаховка» Люберецкого района Московской области и Паспорт средства наружной рекламы и информации муниципального образования «Поселок Малаховка» Люберецкого района Московской области, подписанный Заявителем Договор, документ, подтверждающий оплату за выдачу Разрешения.

7.7. Паспорт на распространение наружной рекламы и информации муниципального образования «Поселок Малаховка» Люберецкого района Московской области и Паспорт средства наружной рекламы и информации муниципального образования «Поселок Малаховка» Люберецкого района Московской области или уполномоченным должностным лицом Администрации, и Договор, подписанный Главой муниципального образования «Поселок Малаховка» Люберецкого района Московской области, выданные Заявителю Отделом в течение трех рабочих дней после сдачи в Администрацию документов, перечисленных в пункте 7.5. настоящих Правил.

7.8. Срок действия Паспорта на распространение наружной рекламы и информации муниципального образования «Поселок Малаховка» Люберецкого района Московской области определяется в соответствии с пунктом 5.4. настоящих Правил с момента предоставления Заявителем в Администрацию полного пакета документов, перечисленных в пункте 7.5. настоящих Правил, и не может быть больше срока действия согласований, выдаваемых согласующими организациями. В случае несоблюдения сроков действия согласований, выданных Заявителем, срок действия Паспорта на распространение наружной рекламы и информации муниципального образования «Поселок Малаховка» Люберецкого района Московской области определяется по сроку действия согласования, выданного на минимальный период времени.

7.9. В случае необходимости распространения наружной рекламы и информации на территории муниципального образования «Поселок Малаховка» Люберецкого района Московской области определяется по сроку действия согласования, выданного на минимальный период времени.

7.10. В случае необходимости распространения наружной рекламы и информации на территории муниципального образования «Поселок Малаховка» Люберецкого района Московской области определяется по сроку действия согласования, выданного на минимальный период времени.

7.11. Заявитель, выполнивший обязательства действующего Договора, имеет преимущественное право на пролонгацию на указанном рекламном месте Разрешения и Договора. Для этого Заявитель письменно обращается в Администрацию не позднее, чем за один месяц до окончания срока действующего Разрешения.

7.12. Администрация имеет право отказать Заявителю в удовлетворении заявления о пролонгации действия Разрешения в случаях:

- нарушения Заявителем условий

действующего Договора, - несоблюдения Заявителем настоящих Правил, отказа в согласовании или отзыва согласования Разрешения согласующей организацией,

- невозможности дальнейшей эксплуатации средства наружной рекламы и информации данной конструкции или на данном рекламном месте, необходимости использования данного рекламного места в интересах муниципального образования Люберецкий район Московской области

Решение о целесообразности удовлетворения просьбы Заявителя о пролонгации действия Разрешения принимается Администрацией.

7.10. В случае положительного заключения Администрации о пролонгации действия Разрешения порядок выдачи Разрешения аналогичен порядку, предусмотренному в пунктах 7.2.-7.6. настоящих Правил. При этом Заявитель обязан переоформить в соответствии с настоящими Правилами Паспорт на распространение наружной рекламы и информации муниципального образования «Поселок Малаховка» Люберецкого района Московской области и Паспорт средства наружной рекламы и информации муниципального образования «Поселок Малаховка» Люберецкого района Московской области и получить в согласующих организациях до истечения срока действия Разрешения соответствующие согласования.

7.11. Заявитель, нарушивший срок подачи заявления на пролонгацию действующего Разрешения и Договора, теряет приоритетное право использования данного (закрепленного за ним) рекламного места и приобретает право размещения средства наружной рекламы на данном рекламном месте на общих основаниях с претендующими на это место рекламодателями (рекламораспространителями).

7.12. Паспорт на распространение наружной рекламы и информации муниципального образования «Поселок Малаховка» Люберецкого района Московской области и Паспорт средства наружной рекламы и информации муниципального образования Люберецкий район Московской области теряют силу в случае изменения конструкции средства наружной рекламы и информации, смены места его размещения на территории территории муниципального образования «Поселок Малаховка» Люберецкого района Московской области или владельца средства наружной рекламы и информации.

7.13. Глава муниципального образования «Поселок Малаховка» Люберецкого района Московской области или уполномоченное должностное лицо Администрации, выдавшее Разрешение, может по мотивированному представлению Отдела, органов управления дорожным хозяйством, государственной инспекции безопасности дорожного движения и иных государственных органов, осуществляющих согласование, прекратить действие этого Разрешения до истечения его срока в случае выявления угрозы жизни и здоровью людей и иных обстоятельствах при дальнейшей эксплуатации указанного в данном Разрешении средства наружной рекламы и информации.

Уведомление о досрочном прекращении действия Разрешения и Договора доводится Администрацией до сведения рекламодателя в сроки, обеспечивающие немедленное устранение Заявителем возникшей угрозы жизни и здоровью людей.

8. Требования к средствам наружной рекламы и информации

8.1. Средства наружной рекламы и информации размещаются на территории муниципального образования «Поселок Малаховка» Люберецкого района Московской области на основании Разрешения, согласно разделу 7. настоящих Правил.

8.2. Средства наружной рекламы и информации не могут эксплуатироваться без размещенного на них согласованного Администрацией рекламного изображения и (или) информации, а также информационной таблички с указанием владельца средства наружной рекламы и информации, номером Паспорта средства наружной рекламы и информации муниципального образования Люберецкий район Московской области, телефона (телефонов) владельца средства наружной рекламы и информации

8.3. Рекламодатель (рекламораспространитель) не имеет права эксплуатировать средство наружной рекламы и информации без наличия самой рекламы или информации сроком более 3-х дней в случае задержки в монтаже рекламы или информации рекламодатель (рекламораспространитель) обязан с целью улучшения внешнего вида муниципального образования «Поселок Малаховка» Люберецкого района Московской об-

ласти разместить на данном рекламном месте изображение (социальная реклама, праздничный плакат и др.), предварительно согласованное с Администрацией.

8.4. Рекламодатель (рекламораспространитель) обязан не реже одного раза в квартал приводить в порядок внешний вид средства наружной рекламы и информации и самой рекламы и информации (покраска элементов конструкции и фундамента, обновление информационной части и т.д.) Рекламодатель (рекламораспространитель) несет ответственность за любые нарушения правил безопасности и возникшие в связи с этим неисправности и аварийные ситуации.

8.5. Проектная документация на средство наружной рекламы и информации должна быть выполнена в соответствии с действующими государственными стандартами и другими нормативными актами Изготовления и монтажа средств наружной рекламы и информации, имеющими необходимые лицензии.

8.6. Материалы, используемые при изготовлении всех типов средств наружной рекламы и информации, должны отвечать требованиям, установленным законодательством Российской Федерации.

8.7. Монтажно-строительные и электромонтажные работы по установке и эксплуатации средств наружной рекламы и информации выполняются в соответствии с проектной документацией организациями, имеющими лицензии на проведение этих работ.

8.8. Монтаж рекламных конструкций на зданиях и сооружениях проводится после технической экспертизы их несущей способности при дополнительной нагрузке от размещаемого на них средства наружной рекламы и информации.

8.9. Не допускается снижение прочности, устойчивости и надежности зданий и сооружений, на которых размещаются средства наружной рекламы и информации, или их повреждение.

8.10. Средства наружной рекламы и информации не должны создавать помех для выполнения работ по эксплуатации и ремонту сооружений.

8.11. Узлы крепления средств наружной рекламы и информации к зданиям и сооружениям должны обеспечивать надежное крепление, должны быть защищены от несанкционированного доступа к ним, но при этом должны обеспечивать возможность оперативного демонтажа средства наружной рекламы и информации

8.12. Закладка фундаментов средств наружной рекламы и информации и проведение других земляных работ при их установке должны осуществляться в соответствии с требованиями действующего законодательства Российской Федерации, регулирующего проведение этих видов работ

8.13. При производстве работ по месту установки средств наружной рекламы и информации непосредственный исполнитель при себе должен иметь Паспорт средства наружной рекламы и информации муниципального образования Люберецкий район Московской области, лицензию на соответствующий вид деятельности и другие документы, необходимые для производства работ по установке средства наружной рекламы и информации.

8.14. Владелец средства наружной рекламы и информации не имеет права вносить дополнения и изменения в утвержденную проектную документацию конструкции средства наружной рекламы и информации без согласования с органами, согласовавшими эту документацию.

8.15. При производстве работ по установке средств наружной рекламы и информации владелец средства наружной рекламы и информации несет ответственность в соответствии с действующим законодательством Российской Федерации за любые нарушения правил безопасности и аварийные ситуации, возникшие из-за нарушения им согласованных с уполномоченными организациями условий монтажа и эксплуатации средства наружной рекламы и информации.

8.16. Заявитель обязан в 30-дневный срок от даты выдачи Разрешения смонтировать средство наружной рекламы и информации в со-

ответствии с Паспортом средства наружной рекламы и информации муниципального образования «Поселок Малаховка» Люберецкого района Московской области. Нарушение сроков монтажа средства наружной рекламы и информации и (или) монтаж с отступлением от нормативных документов является основанием для досрочного расторжения Договора с Заявителем по инициативе Администрации.

8.17. После прекращения по любым основаниям действия Разрешения владелец средства наружной рекламы и информации обязан в 15-дневный срок после прекращения действия Разрешения произвести демонтаж средства наружной рекламы и информации, а также в трехдневный срок после демонтажа восстановить рекламное место в полном объеме и в том виде, в котором оно было до монтажа средства наружной рекламы и информации

8.18. Владелец средства наружной рекламы и информации обязан содержать его в надлежащем состоянии, а также обеспечивать уборку прилегающей к средству наружной рекламы и информации территории за свой счет и своими силами или заключить договор об обслуживании средства наружной рекламы и информации прилегающей территории за свой счет и своими силами или заключить договор об обслуживании средства наружной рекламы и информации прилегающей территории с соответствующими организациями

8.19. Владелец средства наружной рекламы и информации при его эксплуатации обязан обеспечить безопасность этого средства наружной рекламы и информации для жизни и здоровья людей, имущества всех форм собственности, а также несет установленную действующим законодательством Российской Федерации ответственность за ущерб, причиненный физическим и юридическим лицам в результате не обеспечения безопасной эксплуатации средства наружной рекламы и информации.

8.20. Средства наружной рекламы и информации, установленные на земельных участках без Разрешения, подписанного Главой муниципального образования «Поселок Малаховка» Люберецкого района Московской области или уполномоченным должностным лицом Администрации, и (или) с отступлениями от требований настоящих Правил, условий согласования в Паспорте средства наружной рекламы и информации муниципального образования «Поселок Малаховка» Люберецкого района Московской области, подлежат сносу осуществившим их лицом, либо за его счет, в соответствии со статьей 222 Гражданского кодекса Российской Федерации на основании решения Комиссии Администрации по распространению наружной рекламы и информации на территории муниципального образования «Поселок Малаховка» Люберецкого района Московской области.

8.21. Средства наружной рекламы и информации, установленные с нарушением порядка, определенного настоящими Правилами, считаются незаконными и подлежат сносу осуществившим их лицом, либо за его счет в соответствии с действующим законодательством Российской Федерации.

9. Ответственность за нарушения настоящих Правил

9.1. Проектные организации отвечают за качество проектно-сметной документации на средства наружной рекламы и информации.

9.2. Рекламодатель несет ответственность за содержание информации, представляемой для создания рекламы.

9.3. Рекламодатель (рекламораспространитель) несет ответственность за место, время и правомерность размещения средства наружной рекламы и информации на территории муниципального образования «Поселок Малаховка» Люберецкого района Московской области, его эксплуатацию в соответствии с настоящими Правилами, а после окончания срока действия Разрешения за демонтаж средства наружной рекламы и информации, восстановление и благоустройство рекламного места в полном объеме и в том виде, в котором оно было до установки данного средства наружной рекламы и информации

9.4. За нарушение настоящих Правил рекламодатель (рекламораспространитель) несет ответственность в соответствии с Федеральным законом от 18.07.95 № 108-ФЗ «О рекламе», Кодексом РСФСР об административных правонарушениях, Законом Московской области от 16.10.95 № 32/95-03 «О правилах по обеспечению благоустройства и порядка на территории Московской области».

**Понедельник, 21**

**7** 12.00, 15.00, 18.00, 2.00 Новости.  
12.15 «ТРАНССИБИРСКИЙ ЭКСПРЕСС».  
14.00 «Кто убил Игоря Талькова?»  
14.30 «Путешествия натуралиста».  
15.15 «Освобождение Киева».  
16.10 «Ералаш».  
16.25, 23.55 «Фабрика звезд-2».  
16.55 «Большая стирка».  
18.25 «Шутка за шуткой».  
19.00 Жди меня.  
20.00 «Кто хочет стать миллионером?»  
21.00, 23.30 Время.  
21.40 «Последний герой-3».  
22.45 Тайны века. «Покорение на вождя».  
0.10 «Сны и сновидения».  
0.40 «Формула власти». Президент Индонезии.  
1.10 «Апология».  
2.10 «БЕГЛЕЦ».

**11.45 «РУССКИЕ АМАЗОНКИ».**  
12.35 Вести недели.  
13.30 Вести - Москва. Неделя в городе.  
14.00, 17.00, 20.00, 5.00 Вести.  
14.20 «Что хочет женщина».  
15.10 «ТРОЕ ПРОТИВ ВСЕХ-2».  
16.15 «Честный детектив».  
16.45 Экспертиза.  
17.20 Концерт ансамбля «Ловзар».  
18.20, 20.30 Местное время. Вести - Москва.  
18.50 «КОМИССАР РЕКС».  
19.50, 4.50 Вести. Дежурная часть.  
20.50 Спокойной ночи, малыши!  
20.55 «СМОТЯЩИЙ ВНИЗ».  
22.05 «Уфимские оборотни».  
23.00 Ток-шоу «Вести +».  
23.30 Вести - спорт.  
23.40 «НАШ АМЕРИКАНСКИЙ БОРЯ».  
1.15 «Футбол России».  
1.45 «ПОД ПОДОЗРЕНИЕМ».  
3.40 Дорожный патруль.  
3.55, 5.15 Канал «Евроныус».

**6.00 Канал «Настроение».**  
9.05 «РАЗЛУЧЕННЫЕ».  
9.50 «Я возвращаюсь на Родину...»  
Граф П.Шереметев.  
10.20 «Вовка в тридцатом царстве».  
10.40 Европейские ворота России.  
11.00, 14.00, 18.00, 22.00, 0.10 События.  
Время московское.  
11.15 Телеканал «Дата».  
12.15 «Постскриптум» с А. Пушкиным.  
13.10 Опасная зона.  
13.30 Деловая Москва.  
14.15 «ИНСПЕКТОР ДЕРРИК».  
15.20 Войди в свой дом.  
16.30 Прорыв.  
17.00 Система «К».  
17.15 Тюрьма и воля.  
19.50 Пять минут деловой Москвы.  
20.00 «ВЗБЕСИВШИЙСЯ АВТОБУС».  
22.50 Особая папка.  
23.20 Москва. Хроника нового времени.  
23.35 Времечко.  
0.30 Петровка, 38.  
0.45 Поздний ужин.  
1.15 Поэтический театр Романа Виктюка.

**6.00 Утро на НТВ.**  
8.55 «СКОРАЯ ПОМОЩЬ-8».  
10.00 Сегодня утром.  
10.25 Команда.гу.  
11.00, 12.00, 14.00, 15.00, 16.00, 17.00, 18.00 Сегодня.  
11.05 Экстремальный контакт: рифовые акулы.  
11.35 «Русские сказки Боливии».  
12.05 «СЫЩИКИ-2: ДЕТЕКТОР ЛЖИ».  
14.05 Вольфганг Лей. «Женский взгляд».  
14.35 «ОНА НАПИСАЛА УБИЙСТВО».  
15.35 Ток-шоу «Принцип домино».  
17.05 «ГАНГСТЕРСКИЕ ВОЙНЫ: ТЮРЕМНЫЙ ВОЛК».  
18.20 «Внимание: розыск!».  
19.00 «Сегодня» с Татьяной Митковой.  
19.40, 23.20 «ПЯТЫЙ АНГЕЛ».  
20.50 «БАНДИТСКИЙ ПЕТЕРБУРГ».  
22.00 «Страна и мир».  
22.40 «СЕКС В БОЛЬШОМ ГОРОДЕ».  
0.35 Гордон.

**10.00, 18.40, 0.00** Новости культуры.  
10.20 «Порядок слов».  
10.30 «Фантастическое будущее».  
11.00 «Гость в студии». Ким Бессингер.  
11.50 «ЧАПАЕВ».  
13.30 1250 лет Старой Ладоге. «Тайны древней столицы».  
14.00 «МИДЛМАРЧ».  
14.50 «Наш друг Пишичитай», «Хочу бодаться».  
15.20 «Медвежонок».  
15.45 «За семью печатями».  
16.15 «Сферы» с Иннокентием Ивановым.  
17.05 «Мой Эрмитаж».  
17.35 «Братья Васильевы».  
18.15 «Гербы России». Герб Зарайска.  
18.30 Вести.  
18.55 Власть факта.  
19.25 Сценограмма.  
19.55 «Помогите Телеку».  
20.05 «ДАМЫ И ГУСАРЫ».  
22.25 «Тем временем».  
23.05 Ток-шоу «Школа злословия».  
0.25 «Ночной полет».

**Вторник, 22**

**7** 6.00 Телеканал «Доброе утро».  
9.00, 12.00, 15.00, 18.00, 2.00 Новости.  
9.15, 19.00 «ЗЕМЛЯ ЛЮБВИ, ЗЕМЛЯ НАДЕЖДЫ».  
10.05 «Десять смертельных акул».  
11.05, 16.25, 0.00 «Фабрика звезд-2».  
11.35 Дисней-клуб: «Ллойд в космосе».  
12.15 «РОЗЫГРЫШ».  
14.00 «Сны и сновидения».  
14.30 «Формула власти». Президент Индонезии.  
15.15 «Тегеранская конференция».  
16.15 «Ералаш».  
16.55 «Большая стирка».  
18.25 «Сами с усами».  
20.00 Ток-шоу «Основной инстинкт».  
21.00, 23.35 Время.  
21.40 «ДРУГАЯ ЖИЗНЬ».  
22.45 Эдвард Радзинский. «Александр II. Жизнь. Любовь. Смерть».  
0.15 «На футболе» с Виктором Гусевым.  
0.45 «Русский экстрим».  
1.15 «Апология».  
2.10 «БЕГЛЕЦ».

**5.45 Доброе утро, Россия!**  
6.00, 7.00, 8.00, 11.00, 14.00, 17.00, 20.00, 5.00 Вести.  
6.15, 6.45, 7.15, 7.45, 8.15, 18.20, 20.30 Местное время. Вести - Москва.  
8.45, 20.55 «СМОТЯЩИЙ ВНИЗ».  
9.50 «ТАЙГА».  
10.45, 17.20, 19.50, 4.50 Вести. Дежурная часть.  
11.20 «Короткое замыкание».  
12.20 «ЛОДКА ЛЮБВИ».  
13.15 Экспертиза.  
13.30 Колоссальное хозяйство.  
13.45 Вести - Москва.  
14.20 «Что хочет женщина».  
15.10 «ТРОЕ ПРОТИВ ВСЕХ-2».  
16.15, 3.15 Агентство одиноких сердец.  
17.50, 2.05 Дорожный патруль.  
18.05, 23.30 Вести - спорт.  
18.50 «КОМИССАР РЕКС».  
20.50 Спокойной ночи, малыши!  
22.05 «Уфимские оборотни».  
23.00 Ток-шоу «Вести +».  
23.40 «КОМАНДА ШАРКИ».  
2.20 «ТВИН ПИКС».  
3.40, 5.15 Канал «Евроныус».

**6.00 Канал «Настроение».**  
9.05 «РАЗЛУЧЕННЫЕ».  
9.50 «Дворянское гнездо» под Парижем».  
10.20 «Беги, ручеек».  
11.00, 14.00, 18.00, 22.00, 0.10 События.  
Время московское.  
11.15 Телеканал «Дата».  
12.15 «Момент истины».  
13.10, 0.30 Петровка, 38.  
13.30 Деловая Москва.  
13.45 Доходное место.  
14.15 «ИНСПЕКТОР ДЕРРИК».  
15.20 Как добиться успеха. Доктор Богданов.  
16.30 Идущие вперед.  
17.00 «ШПИОНЫ».  
19.50 Пять минут деловой Москвы.  
20.00 Лицом к городу.  
21.10 «Великая иллюзия».  
22.50 Отдел «Х».  
23.20 Москва. Хроника нового времени.  
23.35 Времечко.  
0.45 Серебряный диск.  
1.05 «ОХОТА НА ЛЮДЕЙ».  
1.55 «Синий троллейбус».

**6.00 Утро на НТВ.**  
8.55 «СКОРАЯ ПОМОЩЬ-8».  
10.00, 11.00, 12.00, 14.00, 15.00, 16.00, 17.00, 18.00, 19.00 Сегодня.  
10.25 «Очная ставка». «Цена жизни».  
11.05 «Кулинарный поединок».  
12.05 «ВАСАБИ».  
13.40 Криминал.  
14.05 Путешествия натуралиста.  
14.35 «ОНА НАПИСАЛА УБИЙСТВО».  
15.35 Ток-шоу «Принцип домино».  
17.05, 20.50 «БАНДИТСКИЙ ПЕТЕРБУРГ».  
18.20 «Преступление и наказание».  
19.40, 23.25 «ПЯТЫЙ АНГЕЛ».  
22.00 «Страна и мир».  
22.40 «СЕКС В БОЛЬШОМ ГОРОДЕ».  
0.35 Футбол. Лига чемпионов. 1/4 финала. «Барселона» (Испания) - «Ювентус» (Италия).  
2.25 Дневник Лиги чемпионов.

**10.00, 18.40, 0.00** Новости культуры.  
10.30 «Фантастическое будущее».  
11.00 «Тем временем».  
11.40, 20.25 «Знаменитые арии».  
11.55 «ЧЕТЫРЕ ВСАДНИКА АПОКАЛИПСИСА».  
13.10 С. Рахманинов. Три русские песни.  
13.30 1250 лет Старой Ладоге.  
14.00 «МИДЛМАРЧ».  
14.55 «Приключения Васи Куролесова».  
15.20 «Медвежонок».  
15.45 «Перепутовы острова».  
16.10 «Кумиры». Евгений Шварц.  
16.40 Йохан Ковальски в Оружейной палате.  
17.05 «Третьяковка - дар бесценный!»  
17.35 «ФЭКС».  
18.15 «Гербы России». Герб Петергофа.  
18.30 Вести.  
18.55 «Дело Артемия Волынского».  
19.25 «Человек из Стратфорда».

**Среда, 23**

**7** 6.00 Телеканал «Доброе утро».  
9.00, 12.00, 15.00, 18.00 Новости.  
9.15, 19.00 «ЗЕМЛЯ ЛЮБВИ, ЗЕМЛЯ НАДЕЖДЫ».  
10.05, 21.40 «ДРУГАЯ ЖИЗНЬ».  
11.05, 16.25, 0.00 «Фабрика звезд-2».  
11.35 Дисней-клуб: «Ллойд в космосе».  
12.15 «ЖЕНИТЬБА БАЛЬЗАМИНОВА».  
14.00 «Русский экстрим».  
14.30 «Сила йоги».  
15.15 Солдаты свободы: «Минское кольцо».  
16.10 «Ералаш».  
16.55 «Большая стирка».  
18.25 Смехопанорама Евгения Петросяна.  
20.00 Ток-шоу «Основной инстинкт».  
21.00, 23.35 Время.  
22.45 «Александр II. Жизнь. Любовь. Смерть».  
0.15 «Русский «Шаттл»».  
0.45 «Гении и злодеи».  
1.15 «Апология».  
2.10 «ТОЧНО ПО РАСПИСАНИЮ».

**5.45 Доброе утро, Россия!**  
6.00, 7.00, 8.00, 11.00, 14.00, 17.00, 20.00, 5.00 Вести.  
6.15, 6.45, 7.15, 7.45, 8.15, 20.30 Местное время. Вести - Москва.  
8.45, 20.55 «СМОТЯЩИЙ ВНИЗ».  
9.50 «ТАЙГА».  
10.45, 19.50, 4.50 Вести. Дежурная часть.  
11.20 «Короткое замыкание».  
12.20 «ЛОДКА ЛЮБВИ».  
13.15, 16.45 Экспертиза.  
13.30 Москва - Минск.  
13.45 Вести - Москва.  
14.20 «Что хочет женщина».  
15.10 «ТРОЕ ПРОТИВ ВСЕХ-2».  
16.15, 3.05 Агентство одиноких сердец.  
17.20 Футбол. Чемпионат России. «Спартак» (Москва) - «Зенит» (Санкт-Петербург).  
19.00 «КОМИССАР РЕКС».  
20.50 Спокойной ночи, малыши!  
22.05 «Создать «Группу А». «Павшие и живые».  
23.00 Ток-шоу «Вести +».  
23.30 Вести - спорт.  
23.40 «ГРОМОВОЕ СЕРДЦЕ».  
1.55 Дорожный патруль.  
2.15 «ТВИН ПИКС» (США).  
3.30, 5.15 Канал «Евроныус».

**6.00 Канал «Настроение».**  
9.05 «РАЗЛУЧЕННЫЕ».  
9.50 Князь Д.Шаховской.  
10.20 «Пес в сапогах».  
11.00, 14.00, 18.00, 22.00, 0.10 События.  
Время московское.  
11.15 Телеканал «Дата».  
12.15 Отдел «Х».  
12.45 Особая папка.  
13.10, 0.30 Петровка, 38.  
13.30 Деловая Москва.  
14.15 «ИНСПЕКТОР ДЕРРИК».  
15.20 Путь к себе.  
16.30 Ступеньки.  
17.00 «ШПИОНЫ».  
19.50 Пять минут деловой Москвы.  
20.00 «ИЗРАНЕННОЕ СЕРДЦЕ».  
22.40 Наша версия. Под грифом «Секретно».  
23.20 Москва. Хроника нового времени.  
23.35 Времечко.  
0.45 Серебряный диск.  
1.05 «ОХОТА НА ЛЮДЕЙ».  
1.55 «Синий троллейбус».

**6.00 Утро на НТВ.**  
8.55 «СКОРАЯ ПОМОЩЬ-8».  
10.00, 11.00, 12.00, 14.00, 15.00, 16.00, 17.00, 18.00, 19.00 Сегодня.  
10.20 «Внимание: розыск!»  
11.05 Сергей Миронов. «Растительная жизнь».  
11.35 Вы будете смеяться!  
12.05 «ОДИН ШАНС ИЗ ТЫСЯЧИ».  
13.40 Криминал.  
14.05 Путешествия натуралиста.  
14.35 «ОНА НАПИСАЛА УБИЙСТВО».  
15.35 Ток-шоу «Принцип домино».  
17.05, 20.50 «БАНДИТСКИЙ ПЕТЕРБУРГ».  
18.20 Чистосердечное признание.  
19.40, 0.35 «ПЯТЫЙ АНГЕЛ».  
22.00 «Страна и мир».  
22.35 Футбол. 1/4 финала. «Манчестер Юнайтед» (Англия) - «Реал» (Испания).  
1.40 «ДОКТОР».  
2.30 Дневник Лиги чемпионов.  
3.00 Ночь.

**10.00, 18.40, 0.00** Новости культуры.  
10.30 «Фантастическое будущее».  
11.00 «Линия жизни». Алексей Баталов.  
11.55 «ЧЕТЫРЕ ВСАДНИКА АПОКАЛИПСИСА».  
13.05 Музыка из балета «Игра в карты».  
13.30 «Тайны древней столицы».  
14.00 «ДОЧЬ РАИАНА».  
14.50 «Лесная история». «Ну, погоди!»  
15.20 «Медвежонок».  
15.45 «ОХОТНИК ЗА ПРИЗРАКАМИ».  
16.10 Магия кино.  
16.40 И.Гайдн. Концерт для виолончели с оркестром.  
17.05 «Арт-панорама». Ведущий Б.Жутовский.  
17.35 «Фридрих Эрмлер».  
18.15 «Гербы России». Герб Тамбова.  
18.30 Вести.  
18.55 «Отчество и судьбы». Модзалевские.  
19.25 «Человек из Стратфорда».

**Четверг, 24**

**7** 6.00 Телеканал «Доброе утро».  
9.00, 12.00, 15.00, 18.00 Новости.  
9.15, 19.00 «ЗЕМЛЯ ЛЮБВИ, ЗЕМЛЯ НАДЕЖДЫ».  
10.05 «ДРУГАЯ ЖИЗНЬ».  
11.05, 16.25, 23.55 «Фабрика звезд-2».  
11.35 Дисней-клуб: «Базз и его команда».  
12.15 «ДВОЕ И ОДНА».  
14.00 «Русский «Шаттл»».  
14.30 «Гении и злодеи».  
15.15 Солдаты свободы: «Убить Гитлера».  
16.10 «Ералаш».  
16.55 «Большая стирка».  
18.25 Юрий Яковлев в программе «Жизнь замечательных людей».  
20.00 Ток-шоу «Основной инстинкт».  
21.00 Время.  
21.40 «Другая жизнь». Ток-шоу.  
22.45 «Звездный отряд».  
23.30 Ночное «Время».  
0.10 «Крылья».  
0.40 «Проклятие каменной принцессы».  
1.10 «Апология».  
2.10 «ТОЧНО ПО РАСПИСАНИЮ».

**5.45 Доброе утро, Россия!**  
6.00, 7.00, 8.00, 11.00, 14.00, 17.00, 20.00, 5.00 Вести.  
6.15, 6.45, 7.15, 7.45, 8.15, 18.20, 20.30 Местное время. Вести - Москва.  
8.45, 20.55 «СМОТЯЩИЙ ВНИЗ».  
9.50 «ТАЙГА».  
10.45, 17.20, 19.50, 4.50 Вести. Дежурная часть.  
11.20 «Короткое замыкание».  
12.20 «ЛОДКА ЛЮБВИ».  
13.15, 16.45 Экспертиза.  
13.30 Вся Россия.  
13.45 Вести - Москва.  
14.20 «Что хочет женщина».  
15.10 «ТРОЕ ПРОТИВ ВСЕХ-2».  
16.15, 3.35 Агентство одиноких сердец.  
17.50, 2.25 Дорожный патруль.  
18.05, 23.30 Вести - спорт.  
18.50 «КОМИССАР РЕКС».  
20.50 Спокойной ночи, малыши!  
22.05 Бенефис Романа Карцева.  
23.00 Ток-шоу «Вести +».  
23.40 «АРАРАТ».  
1.55 Синемания.  
2.40 «ТВИН ПИКС».  
4.00, 5.15 Канал «Евроныус».

**6.00 Канал «Настроение».**  
8.50 Газетный дождь.  
9.05 «РАЗЛУЧЕННЫЕ».  
9.50 «Я люблю этот дом...» К.Муравьев-Апостол.  
10.25 Квадратные метры.  
11.00, 14.00, 18.00, 22.00, 0.10 События.  
Время московское.  
11.15 Телеканал «Дата».  
12.20 Наша версия. Под грифом «Секретно».  
12.55 «Репортер» с Михаилом Дегтярем.  
13.10, 0.30 Петровка, 38.  
13.30 Деловая Москва.  
13.45 Доходное место.  
14.15 «ИНСПЕКТОР ДЕРРИК».  
15.20 Экспо-новости.  
16.30 Песенка года.  
17.00 «ШПИОНЫ».  
19.50 Пять минут деловой Москвы.  
20.00 «ПО ГЛАВНОЙ УЛИЦЕ С ОРКЕСТРОМ».  
22.40 «Версты». Путешествие в Россию.  
23.20 Москва. Хроника нового времени.  
23.35 Времечко.  
0.45 Серебряный диск.  
1.05 «ОХОТА НА ЛЮДЕЙ».  
1.55 «Синий троллейбус».

**6.00 Утро на НТВ.**  
8.55 «СКОРАЯ ПОМОЩЬ-8».  
10.00, 11.00, 12.00, 14.00, 15.00, 16.00, 17.00, 18.00, 19.00 Сегодня.  
10.25 «Преступление и наказание».  
11.05 «Квартирный вопрос».  
12.05 «ЕЩЕ ЛЮБЛЮ, ЕЩЕ НАДЕЮСЬ...»  
13.40 Криминал.  
14.05 Путешествия натуралиста.  
14.35 «ОНА НАПИСАЛА УБИЙСТВО».  
15.35 Ток-шоу «Принцип домино».  
17.05, 20.50 «БАНДИТСКИЙ ПЕТЕРБУРГ».  
18.20 «Очная ставка». «Охота на фотографа».  
19.40, 23.20 «ПЯТЫЙ АНГЕЛ».  
22.00 «Страна и мир».  
22.40 «СЕКС В БОЛЬШОМ ГОРОДЕ».  
1.35 «ДОКТОР».  
2.20 Кома.  
2.50 Ночь.

**10.00, 18.40, 0.00** Новости культуры.  
10.20 «Порядок слов».  
10.30 «Фантастическое будущее».  
11.00 Ток-шоу «Школа злословия».  
11.55 «ЧЕЛОВЕК, КОТОРЫЙ ТВОРИЛ ЧУДЕСА».  
13.30 «Тайны древней столицы».  
14.00 «ДОЧЬ РАИАНА».  
14.50 «Зайка-зайка», «В порту».  
15.20 «Медвежонок».  
15.45 «ОХОТНИК ЗА ПРИЗРАКАМИ».  
16.10 «Графоман».  
16.40 «Цирковой чемодан». В. Западный.  
17.05 «Петербург: время и место». «Арсеник-паша, или Фельдфебель в Вольтеры...»  
17.35 «Григорий Козинцев».  
18.30 Вести.