



№ 57 (890)

Люберецкая газета

РАСПРОСТРАНЯЕТСЯ

ПО ПОДПИСКЕ

И В РОЗНИЦУ:

ЛЮБЕРЦЫ, ДЗЕРЖИНСКИЙ, ЛЫТКАРИНО, КОТЕЛЬНИКИ, КРАСКОVO, ТОМИЛИНО, МАЛАХОВКА, ОКТЯБРЬСКИЙ, ЖУЛЕБИНО, НЕКРАСОВКА И ДРУГИЕ НАСЕЛЕННЫЕ ПУНКТЫ

Вторник, 6 августа 2002 г.

ГАЗЕТА ВЫХОДИТ ПО ВТОРНИКАМ И ПЯТНИЦАМ

ЦЕНА ДОГОВОРНАЯ

ИНДЕКС - 31477

Александр Горностаев: "ИНВЕСТОРЫ ДВИГАЮТ НАШИ ОБЩИЕ ПРОБЛЕМЫ"



Е. Серёгин, А. Горностаев, С. Гусев, В. Коротков на совещании в районной администрации.

МНОГИЕ ЛЮБЕРЦАНЫ СОГЛАСЯТСЯ С ТЕМ, ЧТО СТРОИТЕЛЬСТВО В НАШЕМ РАЙОНЕ ПРИНЯЛО НЕМАЛЫЙ РАЗМАХ. ВОЗВЕДЕНИЕ ЖИЛЫХ ДОМОВ И ОБЪЕКТОВ СОЦКУЛЬТУРЫ ЗА ПОСЛЕДНИЕ НЕСКОЛЬКО ЛЕТ ЕСТЬ НЕ ЧТО ИНОЕ, КАК РЕАЛИЗАЦИЯ ДАВНО ЗАДУМАННОЙ СТРАТЕГИИ ПРАВИТЕЛЬСТВА МОСКОВСКОЙ ОБЛАСТИ ПРЕОБРАЗОВАТЬ ПОДМОСКОВНЫЙ РЕГИОН. МНОГИЕ РАЙОНЫ СТАЛИ ИЛИ ТОЛЬКО СТАНОВЯТСЯ ПРЕДМЕТОМ ИНТЕРЕСА СО СТОРОНЫ МНОГОЧИСЛЕННЫХ ИНВЕСТОРОВ, КОТОРЫЕ ГОТОВЫ ВКЛАДЫВАТЬ БОЛЬШИЕ ДЕНЬГИ В РАЗВИТИЕ СТРОИТЕЛЬНОГО КОМПЛЕКСА. ПОДМОСКОВНОЕ ПРАВИТЕЛЬСТВО В СВОЮ ОЧЕРЕДЬ ПРИДЕРЖИВАЕТСЯ ТАКОЙ ПОЛИТИКИ, КАК ПРИВЛЕЧЕНИЕ И СОЗДАНИЕ БЛАГОПРИЯТНЫХ УСЛОВИЙ ДЛЯ АКТИВНОЙ ИНВЕСТИЦИОННОЙ ДЕЯТЕЛЬНОСТИ.

Территориально Люберцы граничат с Москвой, что является немаловажным условием приобретения жилья именно здесь. Стоит обратить внимание на строящийся микрорайон "Октябрьские проезды", расположенный сразу на въезде в Люберцы. В течение ближайших трех лет здесь будет возведено 9 жилых домов, детский сад и пристройка к школе № 43. Общая площадь застраиваемых жилых домов - 140 тыс. кв.м. В текущем году будет введено в эксплуатацию 40 тыс. кв.м. В этом же микрорайоне в прошлом году, 27 сентября, глава района Сергей Гусев и губернатор области Борис Громов участвовали в закладке фундамента одного из домов. Уже в конце сентября этого года дом будет предьявлен государственной комиссии. Строительство новых домов, снос ветхого жилого фонда, которого, надо сказать, у нас предостаточно, позволят решить "квартирный" вопрос многих людей - как покупателей, так и очередников. На прошлой неделе заместитель председателя правительства МО по вопросам строительства А.В. Горностаев, его первый заместитель наш земляк Е.В. Серёгин, представители областного Министерства строительства комплекса, а также ряд инвесторов приехали в Люберцы. Их целью был объезд строящихся жилых домов. Первым объектом как раз стал 10-этажный кирпичный дом на улице Садовая, корпус 8 (микрорайон "Октябрьские проезды"). Столь представительная группа в Люберцах была встречена главой района С.И. Гусевым и его заместителем по строительству В.В. Коротковым. Все собравшиеся вошли в дом, посмотрели квартиры, попутно им рассказывали об особенностях возведенного здания - о толщине стен, о площади и др. Так, площадь однокомнатной квартиры в новом доме - 52 кв.м, двухкомнатной - 75 кв.м, трехкомнатной - 86 и 106 кв.м. Специалистам в области строительства и инвесторам пояснили, что вокруг здания планируется поставить детские площадки и посадить деревья. Строитель-

ство дома полностью финансируется риэлторской фирмой "Ареал" (генеральный директор И.В. Коханый). Далее многочисленной группе официальных лиц предстояло объехать еще ряд объектов, а завершил поездку состоявшееся совещание в районной администрации. Своими первыми впечатлениями от увиденного поделился А.В. Горностаев. "Перед нами стоит задача - построить красивое, добротное и в меру дорогое жилье, - сказал Александр Васильевич. - Сегодня возникла необходимость из советского города сделать город современный и красивый". Увиденное на первой площадке (Садовая, 8) у заместителя председателя правительства вызвало в общем положительные эмоции. Он обосновал это и тем, что решение отойти от строительства панельных домов является правильным. А если все-таки такие

дома возводят, то обязательно отделяют их кирпичом. Вообще проблема многих подмосковных городов - это состояние фасадов зданий, а отсюда как следствие состояние муниципальных образований.

А.В. Горностаев подчеркнул, что строительство сегодня - это та отрасль, которая прочно "стоит на ногах" и может обеспечивать высокую доходность. В текущем году Подмосковье должно сдать 3 млн. кв. м жилья, в будущем - еще больше. При этом задача стоит следующая - применять только комплексную застройку с учетом всех объектов соцобеспечения. Прошли времена, когда где-то в одном месте люди решили построить дом, продать квартиры и быстро исчезнуть из поля зрения с полученными деньгами. Поэтому сегодняшних инвесторов, которые настроены на серьезную, долгосрочную работу, область готова всячески поддерживать.

Губернатор Борис Громов постоянно интересуется состоянием дел в строительстве жилья. В этом году он принял решение возложить формирование программы по ветхому фонду и ее дальнейшую реализацию на Министрство строительного комплекса. Так, с 2003 года оно будет выступать в роли заказчика и исполнителя данной программы.

В своем выступлении Александр Горностаев отметил и такой момент: на примере постройки спортивных сооружений уже чувствуется отсутствие запасов энергетики, воды да и всех коммуникаций. Отсюда - трудности с финансами. Одним из направлений решения данной проблемы является бюджетный фонд, который формируется опять же с инвесторами. Полученные деньги должны пойти на восстановление старых инженерных сетей и строительство новых. Последние дали бы возможность в перспективе развивать программу "Жилище".

Но для того чтобы привлечь инвесторов, мало обещать создание для них благоприятных условий для работы. Нужно предпринимать реальные действия. И вот одним из первых шагов стало сведение процесса согласования документов до минимума - от 3 до 6 месяцев (в зависимости от объекта, его объемов и значимости). Еще недавно эти сроки колебались от 12 месяцев.

Что касается Люберец, то в их строительном комплексе работает 15 инвестиционных компаний. Как отметил заместитель главы администрации района по строительству В.В. Коротков, это фирмы, работающие в нашем городе довольно долгое время. Практически все эти инвестиционные компании связаны с реализацией программы сноса ветхого фонда. Руководствуясь программой, нужно снести 38 жилых ветхих домов: 12 - в п. Калинина, 26 - на Красной

горке. На их месте будет построено 4300 квартир. В текущем году произойдет первый снос и начнется переселение более 130 семей.

В 6-й микрорайон, в корпуса 28 и 29, переселятся жители аварийных домов с Зеленого переулка (3 дома) и из п. Калинина (5 домов). Кроме того, данная программа в перспективе предусматривает снос ветхого фонда и развитие строительства в микрорайоне "Высшая школа" и поселках.

Владимир Коротков в своем выступлении обозначил основную проблему сегодняшнего дня - это существующие инженерные коммуникации. "Работа инвесторов, - пояснил он, - как раз направлена на то, чтобы достаточное количество средств перечислить на реконструкцию сетей и восстановление энергоисточника". Сейчас полностью прорабатывается схема инженерных коммуникаций в микрорайоне "Красная горка". В. Коротков попросил внести в областной бюджет пункт "строительство местной поликлиники и общеобразовательной шко-



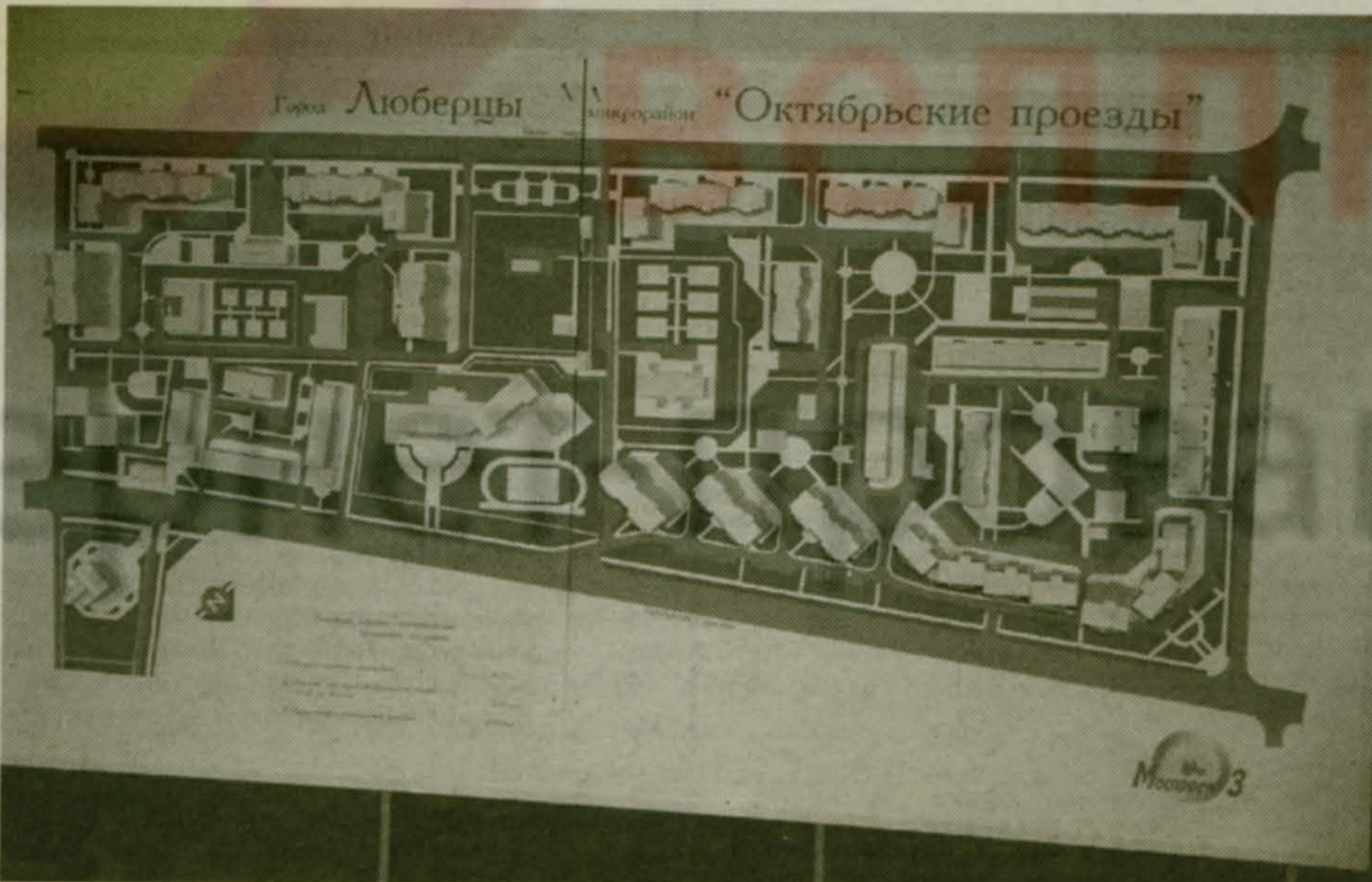
лы в пос. Октябрьский". На совещании был затронут вопрос и о завершении в этом году программы по газификации. На очереди осталось три деревни - Машково, Мотяково и Марусино.

Еще один шаг по выстраиванию нормальных отношений не только с инвестором, но и с застройщиком, генеральным подрядчиком, главами администраций районов Подмосковья озвучил первый заместитель министра по строительству МО Е.В. Серёгин. Это регистрация инвестиционных контрактов, которая сегодня приобретает актуальность. Именно через нее в правительстве МО планируют сформировать единый подход к порядку строительства и систему взаимоотношений. "Сегодня на примере Люберецкого района мы демонстрируем, что можем создать из развивающегося города районную систему управления стройкомплексом", - заключил Е.В. Серёгин.

В завершение встречи глава района С.И. Гусев поблагодарил гостей за их визит в Люберцы, в общих чертах охарактеризовал состояние жилого фонда и наметил перспективы. Обращаясь к инвесторам, Сергей Иванович сказал, что администрация готова к дальнейшему сотрудничеству с ними.

Елена МЕЛЕХОВА

Фото Юрия Харламова



О СТАВКАХ ОПЛАТЫ НАСЕЛЕНИЕМ ЖИЛИЩНО-КОММУНАЛЬНЫХ УСЛУГ В ЛЮБЕРЕЦКОМ РАЙОНЕ

Во исполнение Решения Совета депутатов муниципального образования Люберецкий район Московской области от 20.03.2002г. №80/12 «Об уровне оплаты населением жилищно-коммунальных услуг в Люберецком районе», установленного с 1 апреля 2002 года уровнем платежей граждан за предоставление жилищно-коммунальных услуг в целом по всем видам этих услуг в размере 90 процентов от затрат на их производство, и в связи с удорожанием топливно-энергетических ресурсов и ростом тарифов на услуги ОАО «Мосэнерго» и ГУП «Мосводоканал» **ПОСТАНОВЛЯЮ:**

1. Утвердить и ввести в действие с 01.08.2002г. тарифы для расчета ставок оплаты жилищно-коммунальных услуг населением, проживающим в жилищном фонде независимо от форм собственности (Приложение № 1).
2. Утвердить и ввести в действие с 01.08.2002г. ставки оплаты жилищно-коммунальных услуг населением, проживающим в жилищном фонде независимо от форм собственности (Приложения № 2,3).
3. Ввести с 01.08.2002г. ставки для расчета жилищных субсидий, предоставляемых населению (Приложение № 4).
4. Установить с 01.08.2002г. размер снижения платы населению за жилищно-коммунальные услуги при нарушении нормативных сроков и качества жилищно-коммунальных услуг (Приложение № 5).
5. Городскому отделу жилищных субсидий при муниципальном унитарном предприятии «Люберецкий городской жилищный трест», отделам жилищных субсидий при администрациях поселков Малаховка, Томилино, Красково, Октябрьский, а также руководителям предприятий, учреждений и организаций, имеющих на собственном балансе жилищный фонд, производить перерасчет жилищных субсидий в соответствии с Решением Совета депутатов от 20.03.2002г. №80/12 с учетом новых ставок, приведенных в Приложении № 4 настоящего постановления.
6. Муниципальному унитарному предприятию «Люберецкая электросеть» (Зубков А.И.) и филиалу Государственного унитарного предприятия «Люберецки-Межрайгаз» (Потапов А.А.) обеспечить предоставление жилищных субсидий за электрическую

энергию и натуральный газ, потребляемые населением, в виде снижения оплаты за них на основании данных городского отдела жилищных субсидий при муниципальном унитарном предприятии «Люберецкий городской жилищный трест», отделов жилищных субсидий при администрациях поселков Малаховка, Томилино, Красково, Октябрьский, а также предприятий, организаций и учреждений, имеющих на собственном балансе жилищный фонд.

7. Руководителям предприятий, организаций и учреждений Люберецкого района Московской области, имеющих на собственном балансе жилищный фонд, а также оказывающих частному жилищному сектору коммунальные услуги, обеспечить до 30.08.2002г. перерасчет платежей за жилищно-коммунальные услуги, взимаемые с граждан, проживающих в жилищном фонде независимо от форм собственности, в соответствии с положениями настоящего постановления.

8. Руководителям предприятий, организаций и учреждений Люберецкого района Московской области обеспечить бесплатную выдачу справок о размерах пенсий, заработной платы, пособий, алиментов и других доходов для получения гражданами в установленном порядке компенсаций (субсидий) по оплате жилья и коммунальных услуг.

9. Считать утратившим силу постановление Главы муниципального образования Люберецкий район Московской области от 29.03.2002г. № 36-ПГ «О ставках оплаты населением жилищно-коммунальных услуг в Люберецком районе».

10. Управлению коммунального хозяйства, транспорта и связи, Муниципальному учреждению «Комитет по социальной защите населения» Люберецкого района Московской области обеспечить своевременное разъяснение основных положений настоящего постановления.

11. Опубликовать настоящее постановление в «Люберецкой газете».

12. Контроль за исполнением настоящего постановления возложить на первого заместителя Главы Администрации муниципального образования Люберецкий район Московской области В.А. Михайлова.

Глава района С.И.ГУСЕВ

ПРИЛОЖЕНИЕ № 1

ТАРИФЫ для расчета ставок оплаты населением услуг по техническому обслуживанию жилья и за коммунальные услуги

Наименование услуги	Ед. измер.	Тариф с НДС Руб.	в том числе капитальный ремонт
1. Техническое обслуживание жилья			
1.1. жилые дома с лифтом и мусоропроводом	кв.м.	8,30	1,79
1.2. жилые дома без лифта и мусоропровода	кв.м.	6,90	1,79
1.3. жилые дома без лифта с мусоропроводом	кв.м.	7,50	1,79
1.4. жилые дома с лифтом без мусоропровода	кв.м.	7,70	1,79
1.5. жилые дома повышенной категории, имеющие не все виды благоустройства	кв.м.	4,14	-
2. Водоснабжение	куб.м.	5,98	-
3. Канализование	куб.м.	5,20	-
4. Теплоэнергия	Гкал	393,76	-
5. Вывоз ТБО	куб.м.	66,28	-
6. Захоронение ТБО	куб.м.	12,12	-

ПРИЛОЖЕНИЕ № 2

МЕСЯЧНЫЕ СТАВКИ по техническому обслуживанию жилья

№ п/п	Виды жилых домов, различаемые по степени благоустройства	Ставки оплаты за техническое обслуживание 1 кв.м. жилья	в том числе капитальный ремонт
1	Жилые дома с лифтом и мусоропроводом	7,47	1,61
2	Жилые дома без лифта и мусоропровода	6,21	1,61
3	Жилые дома без лифта, с мусоропроводом	6,75	1,61
4	Жилые дома с лифтом, без мусоропровода	6,93	1,61
5	Жилые дома повышенной категории, имеющие не все виды благоустройства	3,73	-

1. Техническое обслуживание жилья (содержание и ремонт мест общего пользования) состоит из работ по эксплуатации, ремонту и обслуживанию общедомовых элементов жилых зданий, общедомового инженерного оборудования и инженерных сетей, предназначенных для обслуживания более одной квартиры, придомовых строений и прилегающих закрепленных территорий.

2. Расчет оплаты населением технического обслуживания жилья и отопления производится исходя из общей площади квартиры.

3. «Общая площадь квартиры» - сумма площадей всех помещений квартиры, включая площади встроенных шкафов, темных комнат (кладовок) и т.п.

4. Утвержденные ставки на 1 кв.м общей площади распространяются на коммунальные квартиры, не находящиеся (частично или полностью) в частной собственности, и для общежитий на 1 кв.м жилой площади.

5. Для граждан, проживающих на первых этажах жилых домов, имеющих все виды благоустройства (в т.ч. лифт и мусоропровод), ставки оплаты за техническое обслужива-

ние занимаемого жилья устанавливаются в размере, аналогичном ставкам за техническое обслуживание жилья в жилых домах без лифта, но с мусоропроводом.

6. Стоимость абонентских книжек по расчетам за жилищно-коммунальные услуги включена в ставки оплаты по техническому обслуживанию жилья и дополнительно с населения не взимается (кроме дополнительных экземпляров в случае потери).

7. Наниматели (члены семьи нанимателя), имеющие в собственности жилые помещения, собственники жилого помещения, имеющие в собственности более одного жилого помещения, отвечающего установленным санитарным и техническим требованиям применительно к условиям населенного пункта, оплачивают их содержание, текущий и капитальный ремонт (услуги по техническому обслуживанию) по ставкам, равным 100% утвержденных тарифов в зависимости от степени благоустройства (Приложение № 1), а услуги по отоплению - по ставке в размере 7 руб. 88 коп. с одного квадратного метра общей площади квартиры в месяц.

СПРАВОЧНО: Площади летних помещений (застекленные открытые лоджии, балконы, террасы) в общую площадь квартиры не включаются.

ТАРИФЫ И МЕСЯЧНЫЕ СТАВКИ оплаты коммунальных услуг населением

№ п/п	Наименование коммунальных услуг	Единица измерения	Сумма (в руб.)
I. ТАРИФЫ, ОПЛАЧИВАЕМЫЕ НАСЕЛЕНИЕМ (С УЧЕТОМ НДС)			
1	Водоснабжение	Куб.м	5,38
2	Канализование	Куб.м	4,68
3	Тепловая энергия на отопление и горячее водоснабжение	Гкал	354,38
4	Вывоз и захоронение ТБО	Куб.м	78,40
5	Полив приусадебных участков и огородов	Куб.м	5,38
II. ДИФФЕРЕНЦИРОВАННЫЕ СТАВКИ			
1. Водопровод и канализация			
1.1.	в домах с централизованным горячим водоснабжением	с 1 чел. в месяц	76,46
1.2.	в домах с горячей водой от КГИ	с 1 чел. в месяц	64,38
1.3.	водопровод, канализация без ванн	с 1 чел. в месяц	29,17
1.4.	водоснабжение в домах без канализации	с 1 чел. в месяц	12,37
1.5.	водоснабжение от уличной колодези	с 1 чел. в месяц	8,07
1.6.	в домах, оборудованных газовыми плитами	с 1 чел. в месяц	36,22
1.7.	в домах с централизованным горячим водоснабжением, оборудованных умывальниками, мойками и душами	с 1 чел. в месяц	59,35
1.8.	в общежитиях с общими душевыми	с 1 чел. в месяц	26,16
1.9.	в общежитиях без душевых	с 1 чел. в месяц	18,11
1.10.	в общежитиях с душевыми при всех жилых комнатах	с 1 чел. в месяц	33,20
1.11.	в общежитиях с общими кухнями и блоками душевых на этажах при жилых комнатах в каждой секции здания	с 1 чел. в месяц	43,26
1.12.	в домах с водопроводом и канализацией в выгребную яму с ГВС а - водоснабжение б - очистка выгребных ям	с 1 чел. в месяц с 1 чел. в месяц	31,20 27,14
1.13.	в домах с канализацией в выгребную яму с водопроводом без ГВС а - водоснабжение б - очистка выгребных ям	с 1 чел. в месяц с 1 чел. в месяц	15,60 13,57
2. Отопление централизованное:			
2.1.	отдельных квартир	1 кв.м. общей пл.	7,09
2.2.	коммунальных квартир и общежитий	1 кв.м. жилой пл.	7,09
3. Централизованное горячее водоснабжение			
3.1.	в домах с центральным горячим водоснабжением	с 1 чел. в месяц	56,70
3.2.	в квартирах, оборудованных умывальниками, мойками и душевыми	с 1 чел. в месяц	44,65
3.3.	в общежитиях с общими душевыми	с 1 чел. в месяц	24,81
3.4.	в общежитиях с душевыми при всех жилых комнатах	с 1 чел. в месяц	31,54
3.5.	в общежитиях с общими кухнями и блоками душевых на этажах при жилых комнатах в каждой секции здания	с 1 чел. в месяц	41,82
4	Вывоз ТБО	с 1 чел. в месяц	8,47

ПРИМЕЧАНИЕ: Оплата населением услуг по горячему водоснабжению и отоплению производится ежемесячно в течение года равными частями.

ПРИЛОЖЕНИЕ № 4

СТАВКИ для расчета субсидий в месяц

№ п/п	Наименование услуг	Единица измерения	Ставки для расчета субсидий
1	Оплата услуг по эксплуатации и техническому обслуживанию	1 кв.м общ. пл.	7,47
2	Водопровод, канализация	1 чел.	76,46
3	Отопление	1 кв.м. общ. пл.	7,09
4	Горячее водоснабжение	1 чел.	56,70
5	Газ	1 чел.	5,70
6	Вывоз ТБО	1 чел.	8,47
7	Электроэнергия	с колич. прожив.	
а -	в жилых домах с газовыми плитами	за 1 квт/ч	0,80
б -	в жилых домах с электроплитами	за 1 квт/ч	0,56

ПРИМЕЧАНИЕ:

1. Для расчета ставок принят дом, имеющий все виды благоустройства.
2. Граждане, сдающие жилые помещения внаем, поднаем, в аренду, равно как и имеющие более одного жилья, утрачивают право на субсидию по оплате жилья и коммунальных услуг.
3. При изменении тарифов на газ и электрическую энергию соответственно меняется стоимость социальной нормы для расчета компенсаций (субсидий) без дополнительного утверждения.

ПРИЛОЖЕНИЕ № 5

**РАЗМЕРЫ СНИЖЕНИЯ ОПЛАТЫ НАСЕЛЕНИЕМ
жилищных и коммунальных услуг при нарушении нормативных
сроков и качества жилищно-коммунальных услуг**

Виды услуг	Нормативные показатели качества	Порядок снижения платы за нарушение нормативных сроков и параметров качества	Расчетная единица за каждые полные сутки	Размер снижения за каждые полные сутки в коп.
ОТОПЛЕНИЕ	- бесперебойное теплоснабжение в течение всего отопительного сезона (ориентировочно с 01.10 по 30.04 следующего года (212 дней), но при этом конкретные сроки начала и завершения отопительного сезона устанавливаются администрацией района) - обеспечение температуры воздуха в жилых помещениях при условии выполнения жильцами мероприятий по утеплению оконных и дверных проемов +18 град Цельсия (в угловых комнатах +20 град Цельсия) СНИП 2-08-01-89	Плата не взимается за весь период отсутствия тепла в течение отопительного сезона, сроки которого определяются администрацией района Плата снижается за каждый градус недодачи тепла за весь период, когда температура воздуха в квартире ниже установленных параметров	за 1 кв. м общей площади квартиры	40,1
ГОРЯЧЕЕ ВОДОСНАБЖЕНИЕ	- обеспечение нормативной температуры горячей воды в точке водоразбора не менее +50 градусов Цельсия СНИП-34-76	Плата снижается только за каждые полные 5 градусов за период, когда температура горячей воды ниже установленных параметров	с человека	19,8
ГОРЯЧЕЕ ВОДОСНАБЖЕНИЕ В ДОМАХ С ЦЕНТРАЛЬНЫМ ГОРЯЧИМ ВОДОСНАБЖЕНИЕМ	- система горячего водоснабжения должна функционировать в течение 344 календарных дня в году - подогрев воды - физическая вода и канализование	Плата не взимается за весь период отсутствия воды (кроме планового отключения в летнее время на ремонт - 21 день)	с человека	303,68
ГОРЯЧЕЕ ВОДОСНАБЖЕНИЕ В КВАРТИРАХ, ОБОРУДОВАННЫХ УМЫВАЛЬНИКАМИ, МОЙКАМИ И ДУШЕВЫМИ	- система горячего водоснабжения должна функционировать в течение 344 календарных дня в году - подогрев воды - физическая вода и канализование	Плата не взимается за весь период отсутствия воды (кроме планового отключения в летнее время на ремонт - 21 день)	с человека	241,80
ГОРЯЧЕЕ ВОДОСНАБЖЕНИЕ В ОБЩЕЖИТИЯХ С ОБЩИМИ ДУШЕВЫМИ	- система горячего водоснабжения должна функционировать в течение 344 календарных дня в году - подогрев воды - физическая вода и канализование	Плата не взимается за весь период отсутствия воды (кроме планового отключения в летнее время на ремонт - 21 день)	с человека	155,76 86,04
ГОРЯЧЕЕ ВОДОСНАБЖЕНИЕ В ОБЩЕЖИТИЯХ С ДУШЕВЫМИ ПРИ ВСЕХ ЖИЛЬХ КОМНАТАХ	- система горячего водоснабжения должна функционировать в течение 344 календарных дня в году - подогрев воды - физическая вода и канализование	Плата не взимается за весь период отсутствия воды (кроме планового отключения в летнее время на ремонт - 21 день)	с человека	136,19
ГОРЯЧЕЕ ВОДОСНАБЖЕНИЕ В ОБЩЕЖИТИЯХ С ОБЩИМИ КУХНЯМИ И БЛОКАМИ ДУШЕВЫХ НА ЭТАЖАХ ПРИ ЖИЛЬХ КОМНАТАХ В КАЖДОЙ СЕКЦИИ ЗДАНИЯ	- система горячего водоснабжения должна функционировать в течение 344 календарных дня в году - подогрев воды - физическая вода и канализование	Плата не взимается за весь период отсутствия воды (кроме планового отключения в летнее время на ремонт - 21 день)	с человека	169,59
ГАЗОСНАБЖЕНИЕ КГИ ДЛЯ ГОРЯЧЕГО ВОДОСНАБЖЕНИЯ	- система газоснабжения должна функционировать круглосуточно без перебоев	Плата не взимается за весь период отсутствия газа	с человека	110,02 59,57
ГАЗОСНАБЖЕНИЕ С ЦЕНТРАЛИЗОВАННЫМ ГОРЯЧИМ ВОДОСНАБЖЕНИЕМ	- система газоснабжения должна функционировать круглосуточно без перебоев	Плата не взимается за весь период отсутствия газа	с человека	225,30
ГАЗОСНАБЖЕНИЕ БЕЗ ЦЕНТРАЛИЗОВАННОГО ГОРЯЧЕГО ВОДОСНАБЖЕНИЯ	- система газоснабжения должна функционировать круглосуточно без перебоев	Плата не взимается за весь период отсутствия газа	с человека	145,88 79,42
ЛИФТЫ	- лифты должны работать круглосуточно, за исключением нормативных сроков ремонтов (планового и внеплановых и (или) аварийных)	Плата не взимается за весь период отсутствия лифта	с человека	49,3
ЛИФТЫ	- лифты должны работать круглосуточно, за исключением нормативных сроков ремонтов (планового и внеплановых и (или) аварийных)	Плата не взимается за весь период отсутствия лифта	с человека	18,8
ЛИФТЫ	- лифты должны работать круглосуточно, за исключением нормативных сроков ремонтов (планового и внеплановых и (или) аварийных)	Плата не взимается за весь период отсутствия лифта	с человека	27,1

Виды услуг	Нормативные показатели качества	Порядок снижения платы за нарушение нормативных сроков и параметров качества	Расчетная единица за каждые полные сутки	Размер снижения за каждые полные сутки в коп.
ВОДОПРОВОД И КАНАЛИЗАЦИЯ С ЦЕНТРАЛИЗОВАННЫМ ГОРЯЧИМ ВОДОСНАБЖЕНИЕМ	- система водоснабжения и канализации должна функционировать круглосуточно в течение года без перебоев	Плата не взимается за весь период отсутствия воды	с человека	145,60
ВОДОПРОВОД И КАНАЛИЗАЦИЯ В ДОМАХ С ГОРЯЧЕЙ ВОДОЙ ОТ КГИ	- система водоснабжения и канализации должна функционировать круглосуточно в течение года без перебоев	Плата не взимается за весь период отсутствия воды	с человека	211,78
ВОДОПРОВОД И КАНАЛИЗАЦИЯ БЕЗ ВАНН	- система водоснабжения и канализации должна функционировать круглосуточно в течение года без перебоев	Плата не взимается за весь период отсутствия воды	с человека	95,95
ВОДОПРОВОД В ЖИЛЬХ ДОМАХ БЕЗ КАНАЛИЗАЦИИ	- система водоснабжения должна функционировать круглосуточно в течение года без перебоев	Плата не взимается за весь период отсутствия воды	с человека	40,69
ВОДОПРОВОД ОТ УЛИЧНОЙ ВОДОРАЗБОРНОЙ КОЛОНКИ	- система водоснабжения должна функционировать круглосуточно в течение года без перебоев	Плата не взимается за весь период отсутствия воды	с человека	26,55
ВОДОПРОВОД И КАНАЛИЗАЦИЯ В ВЫГРЕБНУЮ ЯМУ (с ГВС)	- система водоснабжения должна функционировать круглосуточно в течение года без перебоев	Плата не взимается за весь период отсутствия воды	с человека	102,6 89,28
ВОДОПРОВОД И КАНАЛИЗАЦИЯ В ВЫГРЕБНУЮ ЯМУ (без ГВС)	- система водоснабжения должна функционировать круглосуточно в течение года без перебоев	Плата не взимается за весь период отсутствия воды	с человека	51,32 44,64
ВОДОПРОВОД И КАНАЛИЗАЦИЯ В ЖИЛЬХ ДОМАХ, ОБОРУДОВАННЫХ ГАЗОВЫМИ ПЛИТАМИ	- система водоснабжения должна функционировать круглосуточно в течение года без перебоев	Плата не взимается за весь период отсутствия воды	с человека	119,14
ВОДОПРОВОД И КАНАЛИЗАЦИЯ В ЖИЛЬХ ДОМАХ, ОБОРУДОВАННЫХ УМЫВАЛЬНИКАМИ, МОЙКАМИ И ДУШАМИ	- система водоснабжения должна функционировать круглосуточно в течение года без перебоев	Плата не взимается за весь период отсутствия воды	с человека	109,2
ВОДОПРОВОД И КАНАЛИЗАЦИЯ В ОБЩЕЖИТИЯХ С ОБЩИМИ ДУШЕВЫМИ	- система водоснабжения и канализации должна функционировать круглосуточно в течение года	Плата не взимается за весь период отсутствия воды	с человека	36,4
ВОДОПРОВОД И КАНАЛИЗАЦИЯ В ОБЩЕЖИТИЯХ С ОБЩИМИ ДУШЕВЫМИ	- система водоснабжения и канализации должна функционировать круглосуточно в течение года	Плата не взимается за весь период отсутствия воды	с человека	59,59
ВОДОПРОВОД И КАНАЛИЗАЦИЯ В ОБЩЕЖИТИЯХ С ОБЩИМИ КУХНЯМИ И БЛОКАМИ ДУШЕВЫХ НА ЭТАЖАХ ПРИ ЖИЛЬХ КОМНАТАХ В КАЖДОЙ СЕКЦИИ ЗДАНИЯ	- система водоснабжения и канализации должна функционировать круглосуточно в течение года	Плата не взимается за весь период отсутствия воды	с человека	49,64
ЛИФТЫ	- лифты должны работать круглосуточно, за исключением нормативных сроков ремонтов (планового и внеплановых и (или) аварийных)	Плата не взимается за весь период отсутствия лифта	с человека	62,88
ЛИФТЫ	- лифты должны работать круглосуточно, за исключением нормативных сроков ремонтов (планового и внеплановых и (или) аварийных)	Плата не взимается за весь период отсутствия лифта	с человека	2,37

ОСОБЫЕ УСЛОВИЯ:

1. Понижение температуры воздуха в квартире на 10 и более градусов и температуры горячей воды на 30 и более градусов ниже нормативного показателя считается отсутствием услуги.
2. Сумма снижения платы за отсутствие услуги округляется до копейки по существующим правилам.
3. Снижение платы за жилищно-коммунальные услуги не производится, если перерыв в предоставлении услуг связан с устранением угроз здоровью, жизни граждан, предупреждением ущерба имуществу, производством плановых и (или) внеплановых строительно-монтажных и (или) ремонтно-восстановительных работ на инженерных сетях, коммуникациях, устройствах, оборудовании (внутридомовых, внутриквартальных, магистральных или вследствие действия непреодолимой силы).

Суммы оплаты жилья и коммунальных услуг по соц. норме в руб. (в м-ц) с 1.08.2002 г. при максимальной доле собственных расходов семьи на оплату жилья и коммунальных услуг в пределах социальной нормы площади жилья и нормативов потребления коммунальных услуг и размере 20% совокупного дохода семьи.

Кол-во членов семьи	Соц.норм. (м2)	Плата за соц.норму	Доход, ниже которого возникает право на субсидию
1	33	662,81	3314,05
2	48	1041,54	5207,70
3	63	1431,27	7156,35
4	78	1821,00	9105,00
5	93	2210,73	11053,65
6	108	2600,46	13002,30
7	123	2990,19	14950
8	138	3379,92	16899,60
9	153	3769,65	18848,25
10	168	4159,38	20796,90
11	183	4549,11	22745,55
12	198	4938,84	24694,20

Городской отдел жилищных субсидий при МУП "ЛГЖТ" располагается по адресу: Октябрьский проспект, дом № 123А, 1-й этаж. Приемные дни: понедельник, среда, четверг.

ПОЧЕМУ МЫ СТОЛЬКО ПЛАТИМ?

Каждое повышение тарифов вызывает у населения законный вопрос: "Из чего складывается сумма, которую должны платить квартиросъемщики?"

В качестве ответа мы публикуем сегодня калькуляцию тарифа по техническому обслуживанию домов с лифтом и мусоропроводом (в домах, где лифта и мусоропровода нет, стоимость услуг по их обслуживанию, разумеется, не взимается).

Как видим, тариф складывается из целого ряда составляющих. В частности, это оплата труда уборщиков и дворников, материалы для содержания домохозяйства (уборочный инструмент, дезинфекционные вещества, песок и т.д.). Электроэнергия необходима для освещения мест общего пользования, обеспечения работы лифтов. Под услугами сторонних организаций подразумевается, например, привлечение специалистов по уничтожению грызунов. Остальные составляющие, думаем, понятны и отдельных комментариев не требуют.

Добавим, что калькуляция тарифов вывешена на стендах в ЖЭУ, где с ней могут ознакомиться все желающие.

Показатели	Затраты в руб.
Зарплата с начислениями: а) уборщиков	0,35
б) дворников	1,04
Материалы	0,05
Электроэнергия	0,17
Услуги сторонних организаций	0,04
Амортизация зданий, сооружений, машин	0,04
Текущий ремонт	1,05
Капитальный ремонт	1,61
Обслуживание мусоропровода	0,54
Обслуживание лифта	0,72
Накладные расходы	1,10
Налоги	0,41
Себестоимость	7,12
Рентабельность 5 %	0,35
Тариф с учетом рентабельности	7,47



ООО "Фирма "ЦИН"

объявляет набор
в ГРУППУ ПОДГОТОВКИ (4 дня)
с последующим трудоустройством
в свою фирму.
(За период обучения выплачивается
стипендия - 300 руб.)

ВАКАНСИИ:

• МЕНЕДЖЕР ПО ПРОДАЖАМ

Требования: хорошее знание ПК (Word, Excel);

• СТАРШИЙ МЕНЕДЖЕР

в отдел снабжения

Требования: знание ПК (Word, Excel);

• КОМПЛЕКТОВЩИК ТОВАРОВ

(без вредных привычек).

Начало обучения 12 августа 2002 года.

Тел. для справок 554-80-14

**МЕТАЛЛОПРОКАТ
СТАЛЬИНТЕКС**

лист х/к 0.6-3 ммот 8890 руб.
лист г/к 2-30 ммот 7190 руб.
уголок 20-200от 5740 руб.
швеллер №6.5-40от 6540 руб.
катанка 6.5-8от 6240 руб.
арматура 6-40от 6440 руб.
круг 10-100от 6240 руб.
квадрат 10-22от 6140 руб.
полоса 20-40от 6740 руб.
труба 15-219от 8390 руб.
проволока ВР-1 3-5от 6690 руб.
сталь х/к в рулонахот 8840 руб.
лист оц. 0.55-1.5от 13890 руб.
Действительно по 20.08.02
со склада в Москве
вагонные поставки
(095) 745-0088,
973-2567, 973-0632
Товар сертифицирован
www.stalinteks.ru

Торгово-производственный холдинг приглашает

ИНЖЕНЕРА НА СКЛАД -

муж. до 35 лет, высшее или средне-технич. образование, опыт работы на складе с оборудованием (прием, учет и отгрузка оборудования, контроль за технич. состоянием, комплектаций, внешним видом, оформлением технич. паспортов на оборудование).

З/пл. \$ 300-350 + премии.

Место работы - г. Люберцы (пос. Томилино).
Тел. 730-02-17

**АВТОСЕРВИСУ
требуются**

**СТОРОЖ,
МОТОРИСТ-СЛЕСАРЬ.**
Тел. 559-47-44

СРОЧНО ТРЕБУЮТСЯ!

СЛЕСАРИ механосборочных работ, знающие процессы гибки металла и точечную сварку. Зарплата от 10 т.р. Соцпакет. Работа в "Перво".
Тел. 306-22-80, 306-39-49

Производственному

предприятию срочно требуются на постоянную работу специалисты с опытом работы не менее 5 лет:
- главный энергетик;
- инженер КИПиА;
- слесарь механосборочных работ;
- подсобные рабочие.
Тел.: 554-15-39,
554-85-52

"МЕХА"

по ценам
производителя!
Пятигорская
МЕХОВАЯ
ФАБРИКА
"АЛЕФ"



приглашает на
**ВЫСТАВКУ-ПРОДАЖУ
СВОИХ ИЗДЕЛИЙ
(из натурального меха)**

В ассортименте:

- женские шубы из цветного мутона, каракуля и нутрии;
- детские шубки из мутона;
- головные уборы из разных видов меха для женщин и мужчин.

ЖДЕМ ВАС

с 8 по 11 августа
в ДК "Заречье"
(пос. Некрасовка,
1-я Вольская ул.)
с 10.00 до 19.00.

Лицензия № 011601

УЧЕБНЫЙ ЦЕНТР

дополнительного профессионального образования на базе ресторанов "Бочка", "Шинок", "Ле Дюк", "Кафе Пушкин", "ЦДЛ" приглашает молодых людей и девушек для обучения по специальностям: "официант", "бармен"

В программе:

- деловой английский язык;
- организация обслуживания в ресторане и баре;
- карта вин;
- товароведение продуктов;
- кулинарная характеристика блюд;
- психология делового общения;
- конфликтология;
- профессиональный этикет;
- компьютерная система;
- экономика.

Срок обучения - 3 месяца.
Обучение платное.

С последующим трудоустройством.

Адрес: г. Москва, ул. 1905 года, дом 2 (м. "Улица 1905 года"), рестораны "Бочка", "Шинок", "Ле Дюк", Красно-пресненская набережная.
Тел.: (095) 363-62-39

На склад отделочных материалов (г. Люберцы) требуются:

- КЛАДОВЩИК - 250 у.е.
 - ВОДИТЕЛЬ АВТОПОГРУЗЧИКА - 180 у.е.
 - СЕКРЕТАРЬ-ОПЕРАЦИОНИСТ - 150 у.е.
- Тел. 369-99-98, Лариса, Наталия

**ОБОРОННОЕ ПРЕДПРИЯТИЕ
СТАЛЬНЫЕ ДВЕРИ**

широкий выбор замков и отделки
Ворота Решетки Заборы
Замер, доставка, установка
БЕСПЛАТНО
505-01-25, 746-60-06

ООО "АВИКО" ликвидируется. Претензии принимаются в течение 2-х месяцев по адресу: Московская область, Люберецкий район, п. Томилино, 23 км Новорязанского шоссе, стр. 21

ЧАСТНЫЕ ОБЪЯВЛЕНИЯ

- ПРОДАМ**
Сруб бани 5х3.
Тел. 501-13-76,
501-20-68
А/м "ГАЗ-31029"
1995 г., 1,7 тыс. \$.
Тел. 174-25-56, Ирина
Гараж ГСК-25
Тел. 557-88-74
- КУПЛЮ**
1-комнатную квартиру. Без посредников. 1-й и последний этаж не предлагать.
Тел. 503-42-11,
503-41-44
- РАЗНОЕ**
Бюро обмена квартир. Срочная продажа. Лицензия.
Тел. 554-61-61,
782-44-32
СРОЧНО! Требуется няня-помощница к ребенку 1,8 лет.
Тел. 554-11-45
Пуш. котят дарю.
Тел. 559-89-38
Требуется сиделка для пожилого мужчины.
Тел. 785-79-71

**Подключение
прямых
московских
телефонов**

940-7000



ЗАО АМТ, оператор услуг связи с 1989 года
лицензия на предоставление услуг местной телефонной связи №17248

В связи с ухудшением криминогенной обстановки в городе и с участвовавшими случаями квартирных краж и разбойных нападений Люберецкий отдел вневедомственной охраны предлагает жителям города Люберцы оборудовать квартиры охранной сигнализацией.

Стоимость оборудования квартир охранной сигнализацией:

- однокомнатная квартира - 1000-5000 рублей,
- двухкомнатная квартира - 1000-6000 рублей,
- трехкомнатная квартира - 1000-8000 рублей.

Ежемесячная плата - 100 рублей за охрану.
Устанавливает кнопки тревожной сигнализации для экстренного вызова милиции.

Стоимость оборудования - 5000 рублей.
Ежемесячная плата - 120 рублей.
Предлагается установка домофонов, видеодомофонов в подъездах жилых домов и охрана подъездов сторожевыми постами, охрана и оборудование сигнализацией помещений, офисов, стоянок, рынков и других объектов.

Справки по телефонам:
554-52-54, 554-25-76, 554-35-15

**НЕКОММЕРЧЕСКОЕ ПАРТНЕРСТВО
Группа компаний
КАМЕЛЛА**

приглашает на работу:
- коммерческого директора (по всем направлениям деятельности партнерства (до 40 лет);
- специалиста по рекламе (работа в офисе);
- секретаря;
- бухгалтера;
- дворника. Тел. 554-20-64

Организации требуются СЛАБОТОЧНИК по обслуживанию домофонов в районе Выхино - Люберцы. З/п от 7000 руб.
Тел. 172-49-21

Швейному предприятию требуются
• швеи,
• технолог
женской одежды
Тел. 557-30-63

ООО "Параллель ХТ". Срочно требуются СЛЕСАРИ-МЕХАНИКИ 5-6 разряда по ремонту металлообрабатывающих станков.
З/п - 10000 рублей.
Место работы - г. Лыткарино.
Тел. 363-96-06, Щербакова С.С.

МУП "Транссервис" приглашает:

- АВТОМЕХАНИКА (смена ч/день, з/п 5000 р.)
 - ВОДИТЕЛЕЙ ЗИЛ, КамАЗ (мусоровоз, смена ч/день, з/п от 5000 р.)
 - ВОДИТЕЛЕЙ МАЗ (бункеровоз - новые, стаж не менее 10 лет. З/п 6000 р.+премия)
 - АВТОСЛЕСАРЕЙ по грузовым авто (з/п 4500 р.)
- г. Люберцы, ул. Транспортная, д. 1.
Тел. 554-45-38, 554-40-59

ООО "ПОДЪЕМЩИК" приглашает на работу:

- ✓ МАШИНИСТА козловой крана (мужчина); з/п высокая.
 - САНТЕХНИКА;
 - ЭЛЕКТРОГАЗОСВАРЩИКА;
- з/п от 5000 руб.
Тел. 554-70-75,
554-53-81

Фирме на работу в пос. Некрасовка требуются РАБОЧИЕ для сборки офисных конструкций с предварительным обучением.
Тел. 276-42-91

Стабильная российская компания (продажа строительных и отделочных материалов) приглашает:
- КЛАДОВЩИКА;
- ВОДИТЕЛЯ-АВТОПОГРУЗЧИКА;
- ГРУЗЧИКА.
Тел. 178-66-65

Крупной российской компании требуются на склад сантехнического оборудования (Люберецкий район, дер. Машиково)

КЛАДОВЩИК

(муж. 27-40 лет, опыт работы от 2-х лет, з/п от 9 тысяч руб.)

ОПЕРАТОР ПК - КАССИР

(23-35 лет, в/о, знание 1 С, первичной бухгалтер. з/п от 9 тысяч руб.)

ГРУЗЧИКИ

(муж. 25-40 лет, физич. крепкие, з/п от 6 тысяч руб.)

**ВОДИТЕЛЬ
ДИЗЕЛЬНОГО ПОГРУЗЧИКА -
ГРУЗЧИК**

(муж. 25-45 лет, водительские права на дизельный погрузчик, опыт работы от 2-х лет, з/п от 8 тысяч руб.)

231-42-45

hr@mlrmex.ru

Общие требования:
прописка в Москве или в Московской области

ПАМЯТИ ВЕТЕРАНА

Ушел из жизни ветеран Великой Отечественной войны и труда
Иван Иванович МАРЧЕНКО.

Недавно общественность поселка Томилино, где он проживал, отметила его 82-летие.

И.И. Марченко прожил стремительную, волнующую, тревожную и счастливую жизнь. Уроженец земли украинской, он с 1939 года начал служить в рядах Красной Армии. Во время войны защищал Москву, Харьков, Сталинград. Несколько раз был ранен и контужен. Последнее, седьмое, ранение гвардии капитан Марченко получил на подступах к Берлину будучи командиром саперной роты.

В послевоенное время И.И. Марченко участвовал в строительстве нефтепроводов в Сибири, потом - ряда объектов Подмоскovieв.

Жители поселка Томилино знали Ивана Ивановича как вдохновенного исполнителя русских и украинских народных песен. Он часто выступал во Дворце культуры "Звездный", всю жизнь не расставался с гитарой.

У Марченко - около двух десятков государственных наград. К 55-летию Победы, в 2000 году, он получил поздравление от Президента России В.В. Путина. А последняя его награда - памятный знак "60 лет битвы за Москву" от имени мэра г. Москвы Ю.М. Лужкова.

Представители администрации поселка Томилино, ветераны войны и труда, друзья, родные - все, кто знал Ивана Ивановича Марченко, долго будут помнить этого жизнерадостного, волевого человека, любящего мужа и отца, прошедшего с песней по трудной жизни, не терявшего оптимизма до последних своих дней.

Администрация поселка Томилино,
Совет ветеранов,
друзья, родные, близкие

РИТУАЛЬНЫЕ УСЛУГИ г. Люберцы

КРУГЛОСУТОЧНО
консультации - бесплатно
умеренные цены
высокое качество обслуживания

- перевозка тел умерших в морг
- комплекс услуг по оформлению
- кремация, захоронение, бальзамирование
- гробы, венки, ритуальные принадлежности
- услуги катафалка

551-6016
554-9417, 558-1940 В скорбный час мы всегда вместе с вами
http://www.ritual.inet.ru e-mail: ritual@inet.ru