



№ 22 (855)

# Люберецкая газета

Пятница, 29 марта 2002 г.

ГАЗЕТА ВЫХОДИТ ПО ВТОРНИКАМ И ПЯТНИЦАМ

ЦЕНА ДОГОВОРНАЯ  
ИНДЕКС - 31477

РАСПРОСТРАНЯЕТСЯ

ПО ПОДПИСКЕ

И В РОЗНИЦУ:

ЛЮБЕРЕЦЫ, ДЗЕРЖИНСКИЙ,  
ЛЫТКАРИНО, КОТЕЛЬНИКИ,  
КРАСКОВО, ТОМИЛИНО,  
МАЛАХОВКА, ОКТЯБРЬСКИЙ,  
ЖУЛЕБИНО, НЕКРАСОВКА И  
ДРУГИЕ НАСЕЛЕННЫЕ ПУНКТЫ

## ВПЕРЕДИ - НОВЫЕ ДОСТИЖЕНИЯ



Отношения рядовых граждан с властью в России испокон веков строились весьма странным образом. Какими бы ни были времена, каким бы ни был социальный строй в нашей стране, власть имущие оставались "страшно далеки от народа". К сожалению, и до сей поры далеко не каждый наш руководитель чувствует себя обязанным трудиться на благо людей. Во многих регионах России избранные главы муниципальных образований, увлекшись решением личных вопросов, на весь срок своих полномочий "забывают" о том, что их главной заботой должно быть улучшение жизни земляков. Вот и получается, что люди видят своего избранника так редко, что забывают, как он выглядит, и ничего не знают о его работе - в немалой степени пото-

му, что и работы-то как таковой нет.

Но бывают из этого печально-го правила и исключения. Глава Люберецкого района Сергей Иванович Гусев еще во время своей предвыборной кампании крайне негативно отзывался о таком способе "взаимодействия" с избирателями, как "игра в молчанку", и подчеркивал, что власть должна нести ответственность перед людьми и постоянно вести с ними диалог. И вот - подтверждение слов реальным делом: в прошедший четверг в большом зале районной администрации состоялся отчет С.Гусева о проделанной работе.

Зал был полон, и это понятно: люди хотят знать, как работает избранная ими власть. Подробное, насыщенное информацией выступление главы района не

разочаровало присутствующих. Сергей Иванович остановился на многочисленных шагах к улучшению социально-экономической ситуации, которые удалось сделать возглавляемой им администрации, а также на наиболее актуальных проблемах Люберецкого района.

После выступления главы свои доклады сделали руководители районного Комитета по образованию, Управления здравоохранения, Управления внутренних дел, жилищного треста, а также Союза предпринимателей. Это, без сомнения, дало еще более полную картину текущей ситуации в районе и происходящих здесь положительных перемен.

Начальник Управления здравоохранения Г.Васильева обратила внимание присутствующих

на рост заболеваемости так называемыми социальными болезнями: наркоманией, туберкулезом, СПИДом. В Люберецком районе эта тенденция выражена не столь сильно, как в некоторых других регионах России, но и назвать положение безоблачным, конечно же, нельзя. Остановить или по крайней мере замедлить данный негативный процесс можно и нужно не только чисто медицинскими мерами, но и с помощью улучшения экономической ситуации. Ведь потому перечисленные болезни и называются социальными, что "приживаются" там, где уровень жизни населения невысок. Г.Васильева подчеркнула, что нынешнее руководство районной администрации прекрасно понимает это, и поэтому есть все основания надеяться, что на территории Люберецкого района, наряду с другими проблемами здравоохранения, решительный удар будет нанесен и по социальным болезням - бичу современного общества.

Из выступления председателя Комитета по образованию А.Мурашова следовало, что в данной сфере одной из острых проблем на сегодняшний день является дефицит кадров. Однако, отметил А.Мурашов, главное, что российская власть наконец-то осознала: только государство с современной и эффективной системой образования имеет будущее. Это внушает надежду, что и кадровый, и многие другие вопросы рано или поздно будут решены.

Начальник УВД В.Ригель в числе наиболее волнующих его проблем назвал несовершенство законодательства, которое не позволяет эффективно бороться с таким серьезным видом преступлений, как наркоторговля, а

также отсутствие отлаженного механизма социальной адаптации лиц, возвращающихся из мест заключения. Впрочем, несмотря на объективные трудности, сотрудники правоохранительных органов не опускают руки, и Люберецкое УВД по своим показателям работы находится в верхней части списка в масштабе области.

Директор жилищного треста М.Азизов остановился на некоторых аспектах жилищно-коммунальной реформы и призвал квартиросъемщиков бережно относиться к жилому фонду, чтобы не усугублять и без того непростое положение в этой сфере.

Председатель Союза предпринимателей А.Егошин сообщил, что в районе продолжает развиваться частное предпринимательство. Благодаря этому десятки тысяч жителей получили работу, а налоги с предприятий малого бизнеса существенно пополнили районный бюджет. А.Егошин подчеркнул, что Союз предпринимателей является не формальной, а реально действующей организацией, приносящей немалую пользу жителям района, в немалой степени вследствие плодотворного взаимодействия с главой района С.Гусевым и возглавляемой им администрацией.

Затем глава района подробно ответил на вопросы, поступившие из зала. Ответы были предельно конкретны и подкреплены цифрами и фактами.

Учитывая большой интерес жителей к произошедшему событию, Люберецкая газета сегодня публикует на своих страницах отчет главы района Сергея Ивановича Гусева.

Денис АНУРОВ

Сегодня администрация, Совет депутатов района и я как глава Люберецкого района отчитываемся о работе, проделанной в 2001 году. Одновременно мы должны вместе с вами определить основные задачи социально-экономического развития района на нынешний год. Тем самым после многих лет мы возобновили правильную традицию: власть обязана отчитываться перед своими избирателями.

Итак, все последние годы Люберецкий район прочно занимал свое место среди дотационных регионов Подмосковья. В этом году впервые появилась реальная возможность выйти из позорного для нас списка за счет оздоровления экономики района, значительного увеличения собираемости налогов с предприятий всех форм собственности и, самое главное, поступления этих сборов в местную казну. На деле доказали, что сделать это возможно, хотя и трудно. Доходная часть бюджета муниципального образования Люберецкий район в целом за 2001

## ЛЮБЕРЕЦКИЙ РАЙОН-2001: ЦИФРЫ И КОММЕНТАРИИ

год выполнена на 108 процентов. Мы дополнительно собрали налогов 58,9 млн. рублей.

В основе такой политики - четкое следование федеральным, областным и местным законам, принципиальная позиция администрации района, а также нового состава Совета депутатов.

Депутаты Совета принимали решения по жизненно важным вопросам, активно участвовали во всех сферах жизни и деятельности района. В 2001 году Совет депутатов принял 67 решений, в том числе по бюджетно-финансовым вопросам, налогам, размерам арендной платы, приему в муниципальную собственность ведомственного жилья, погашению долгов за электроэнергию, газ и так далее. Кроме того, в

2001 году Советом депутатов района были приняты нормативные акты, направленные на поддержку и развитие предпринимательской деятельности.

Как вам известно, уточненный план бюджета Люберецкого района по собственным доходам в 2001 году составлял 706,7 млн. рублей. Наибольший удельный вес в структуре расходов районного бюджета составили расходы на образование, здравоохранение и жилищно-коммунальную сферу, а также социальную защиту населения. Надо прямо признать, что мы уступаем по бюджетным показателям ближайшим соседям. Наша первоочередная задача - иметь бюджет в размере не менее 1 млрд. рублей по собственным доходам. Именно об

этом говорил в своем выступлении перед люберецчанами в феврале текущего года губернатор Московской области Борис Всеволодович Громов.

Мы должны развивать и поддерживать промышленность, сельское хозяйство, малое и среднее предпринимательство, торговлю, капитальное строительство, привлекать в район инвестиции, создавать новые рабочие места и тем самым увеличивать налогооблагаемую базу.

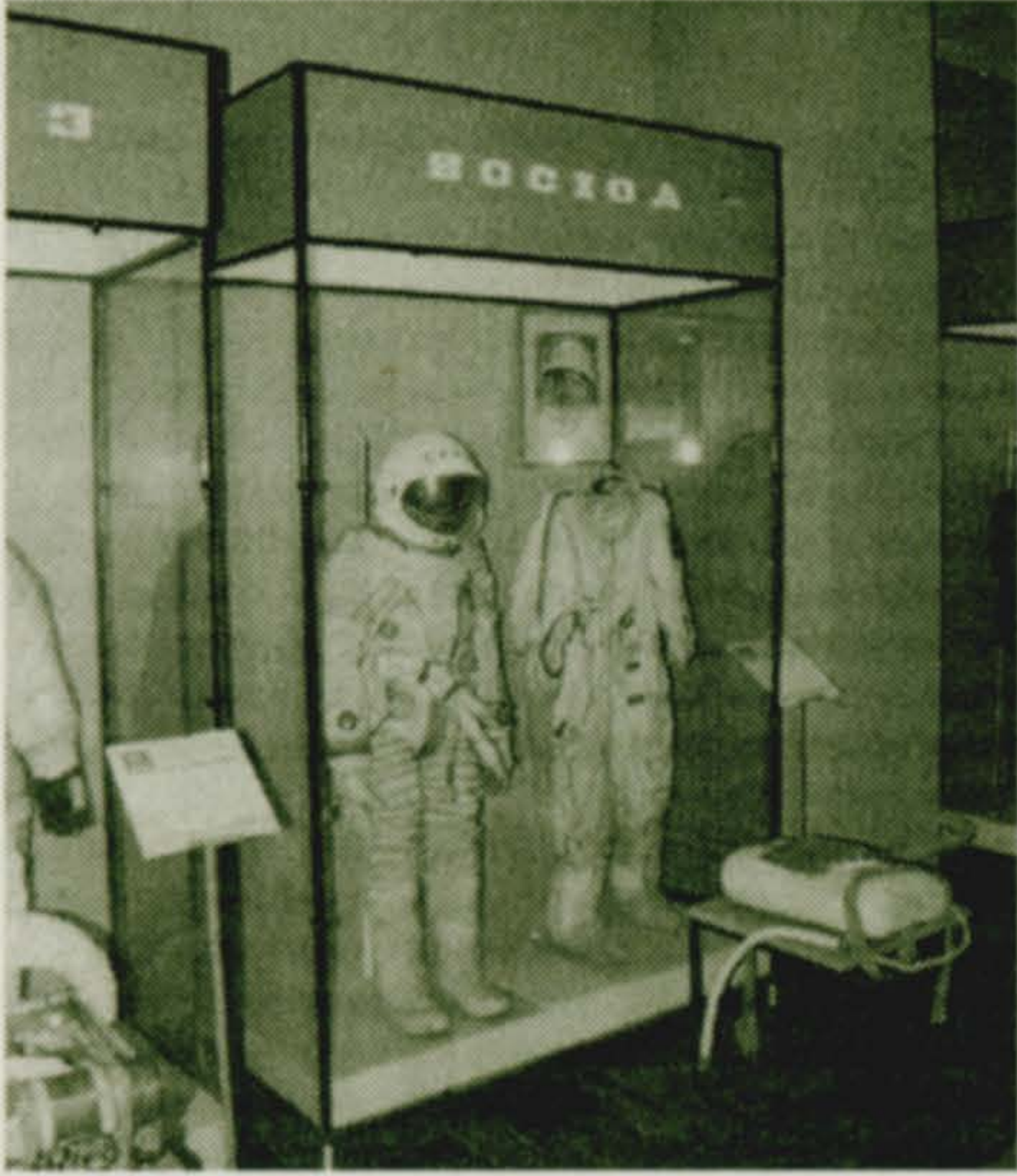
В последнее время работа администрации района и поселков, всех служб серьезно осложнена из-за пробелов в действующем законодательстве. Речь идет о порядке финансирования муниципальных образований поселков Томилино, Малаховка, Красково, Октябрьский, находящихся в границах муниципального

образования Люберецкий район Московской области. Администрацией района совместно с Правительством и Министерством финансов Московской области ведется работа по урегулированию этих межбюджетных отношений. Имеется в виду распределение регулирующих источников доходов, установленных Законом Московской области для района в целом. Для поселков эти нормы отдельно не установлены, поэтому органы федерального казначейства не могут осуществлять так называемое "расщепление" для каждого отдельно взятого поселка.

В настоящее время достигнута договоренность, в соответствии с которой администрация муниципального образования Люберецкий район подписала временное соглашение о предоставлении суду поселкам из бюджета Люберецкого района на 2002 год. А если говорить коротко: будет в районе достойный бюджет - многие проблемы попросту исчезнут или потеряют свою остроту.

(Продолжение на 2 стр.)





**ЭКОНОМИКА**

Дальнейшее экономическое развитие Люберецкого района мы видим в восстановлении деятельности предприятий, строительного комплекса и в привлечении инвестиций. Наш регион постепенно становится привлекательным для тех, кто хочет вложить средства в экономику города Люберцы и поселков.

Нам необходимо вновь учиться самым широким образом использовать кадровый, производственный и даже географический потенциал Люберецкого района. Несмотря на все трудности и проблемы, мы должны двигаться только вперед.

В 2001 году предприятиями района произведено продукции на сумму 2 миллиарда рублей в действующих ценах.

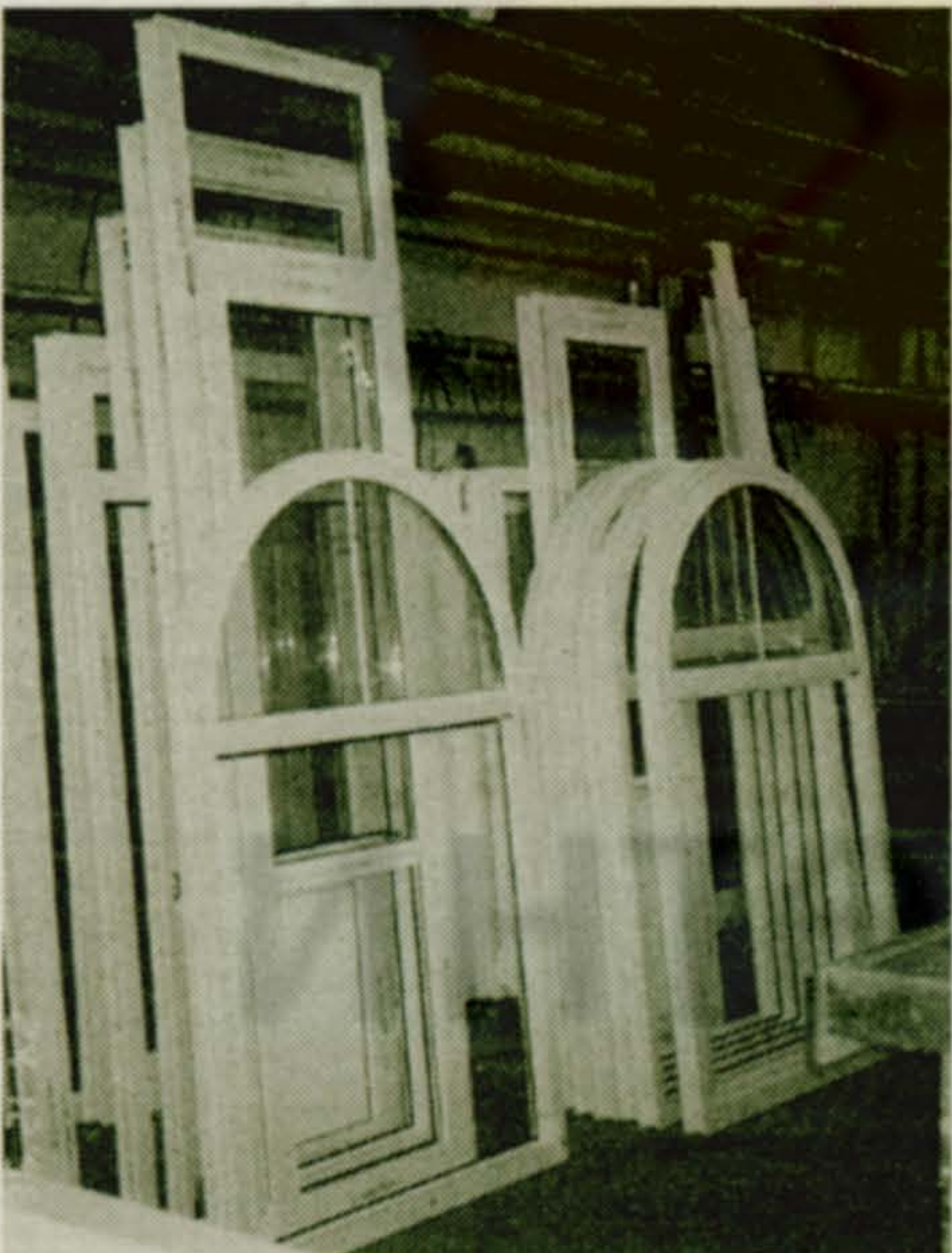
Анализ работы промышленного комплекса показывает, что по сравнению с 2000 годом (когда наблюдалось устойчивое снижение темпов производства) положение в отрасли в 2001 году и в первые месяцы 2002 года несколько улучшилось.

В новых экономических условиях, можно сказать, уже нашли свое место такие крупные (в том числе и оборонные) предприятия, как ОАО "Камов", ОАО "Московский вертолетный завод им. Миля", ОАО "Звезда" (напомню, что это уникальное предприятие недавно посетил губернатор Московской области Борис Всеволодович Громов и проявил неподдельный интерес к выпускаемой здесь авиационной и космической продукции), ОАО "Малаховский экспериментальный завод", ЗАО "Торгмаш", ОАО "МПО по выпуску алмазного инструмента", ОАО "Томилинский электронный завод", Производственно-издательский комбинат ВИНТИ.

Особенно успешно развивается ОАО "ЛЭМЗ", прирост объема выпускаемой продукции за 2001 год составил 37,2% в сопоставимых ценах.

Стабильно работают ОАО "ДОК-13", строительное предприятие ООО "Новая керамика", завод "Пластмасс", совместное предприятие "Техникорд", предприятие "Тензо-М" (это предприятие является лауреатом Всероссийского конкурса "100 лучших товаров России"), кондитерская фабрика "Волшебница", ЛГПО "Продресурсы", ОАО "Рубин", промышленная группа "Хоббит", "Группа Промпроект-2000" и ряд других.

Рост объемов продукции наблюдается в производстве мясных консервов, мясных полуфабрикатов, кондитерских изделий. В районе организовано новое пищевое производство - ОАО "Кафа индустри", которое наладило расфасовку растворимого кофе и готовится к размещению производства кофе по передовой технологии.



К сожалению, не все предприятия сумели выбрать правильную стратегию перехода на рыночные рельсы. Попытки дробления предприятий, превращения их в складские перевалочные пункты, невнимание к основному виду деятельности привели часть из них к банкротству. Самый яркий пример - ОАО "ПО "Завод имени Ухтомского". Это градообразующее когда-то предприятие из крупного машиностроительного комплекса превратилось в заурядную мелкую контору по сдаче помещений в аренду. Или взять Кореневский завод строительных материалов, который в свое время обладал достаточно прибыльным производством силикатного кирпича и известкового молока. Теперь это предприятие - тоже банкрот.

Снижение темпов роста наблюдается на таких предприятиях, как Малаховский комбинат промышленных предприятий (на 35 процентов), трикотажно-галантерейная фабрика (почти на 50 процентов), Люберецкий молокозавод (здесь производство цельномолочной продукции по сравнению с 2000 годом упало на 47 процентов, сыров - на 65, масла - почти на 70 процентов).

Снизилось производство хлеба и хлебобулочных изделий, макаронной продукции, товарной пищевой рыбной продукции, колбас. Основные причины такого положения - задолженность по прошлым периодам деятельности, возрастающая конкуренция со стороны других предприятий, недостаточно продуманная сбытовая политика.

Несмотря на то что не все предприятия района смогли в последние годы изменить качество и ассортимент выпускаемой продукции в соответствии с требованиями рынка, в целом состояние промышленности Люберецкого района можно охарактеризовать как стабильное, с перспективами устойчивого роста. Уже можно отметить, что в 2002 году заметно активизировалась инвестиционная деятельность в промышленности. Если за весь прошлый год в промышленность было инвестировано около 11 миллионов рублей, то за первые месяцы наступившего года - уже свыше 23 миллионов рублей. При этом более 90 процентов данных инвестиций направлено на закупку и модернизацию оборудования.

Еще один пример. Размер средней заработной платы в 2001 году составил в районе 3460 рублей, прирост к уровню 2000 года - 62 процента. Другими словами, зарплата увеличилась на 1320 рублей. За январь-февраль 2002 г. средняя зарплата в районе уже составила 3974 рубля. Самая высокая зарплата остается в строительстве, затем в промышленности и сельском хозяйстве. Самая низкая - в торговле и общественном питании, здравоохранении, народном образовании, культуре. А на таких предприятиях, как завод энергооборудования и "Монтажавтома-



тика" средняя заработная плата составляет 7 и 9 тысяч рублей соответственно.

Инфляция не стоит на месте, стоимость жизни в Москве и ближайшем Подмосковье тоже отличается от других регионов России. Средняя зарплата в Москве уже составляет 5074 рубля, мы тоже должны стремиться к этой цифре. Я лично постоянно отслеживаю вопросы увеличения заработной платы в отраслях экономики района, особенно в бюджетной сфере.

**СТРОИТЕЛЬНЫЙ КОМПЛЕКС**

Большое значение администрация района в своей деятельности придает развитию строительного комплекса, жилищному строительству, сносу ветхого фонда, реконструкции и развитию объектов энергоснабжения.

В 2001 году в строительстве выполнено работ на сумму 1 млрд. 364 миллиона рублей, что в полтора раза выше, чем в 2000 году. Если в 2000 году в районе сдано 103 тысячи квадратных метров жилья, то в 2001 - уже 155 тысяч квадратных



метров. Это новые жилые многоэтажные дома в микрорайоне Красная Горка, на ул. Парковая, на 115 квартале, дома коттеджного типа в поселке Томлино, индивидуальные жилые дома в поселках Малаховка, Октябрьское, Красково.

В 2002 году планируется ввести за счет всех источников финансирования в эксплуатацию 160 тысяч квадратных метров нового благоустроенного жилья. В этом году, согласно постановлению Правительства Московской области, администрацией района разработана и начала реализовываться муниципальная программа ликвидации ветхого жилищного фонда, рассчитанная до 2005 года.

В рамках этой программы предусмотрен снос 38 ветхих жилых домов в поселке Калинина и в микрорайоне Красная Горка, а также снос частных жилых владений между улицами 8 Марта и 1-м Кожуховским проездом. На месте снесенного ветхого фонда предусмотрено построить 32 новых современных жилых дома на 4300 квартир. Над реализацией программы работают 7 крупных инвестиционных компаний. К настоящему времени завершены предпроектные работы и разрабатывается проектно-сметная документация для строительства 6 стартовых домов.

Программой предусмотрено строительство новой школы № 15, пристройки к школе № 10, помещений для внешкольной работы с детьми, раздаточных пунктов детской молочной кухни, других социально значимых объектов.

Большое значение в неоспорительной близости от Москвы на Октябрьском проспекте (между 4-м и 7-м Октябрьскими проездами).



В этом микрорайоне должны быть построены 13 благоустроенных жилых многоэтажных домов, пристройка к школе № 43, детский сад, встроенные торговые и бытовые предприятия.

Прорабатывается инвестиционный контракт на комплексную застройку 7-го и 8-го микрорайонов (рядом с Таможенной академией). Здесь, на площади 105 гектаров, должно быть построено порядка 560 тысяч квадратных метров жилья для 31 тысячи человек, а также все необходимые объекты инженерной и социальной сферы.

Мы надеемся, что эти новые микрорайоны будут украшением и визитной карточкой Люберецкого района.

Губернатор Борис Всеволодович Громов подробно ознакомился с нашей жилищной программой, одобрил и обещал свое содействие в ее дальнейшей реализации.

В центре Люберец идет строительство крупного современного супермаркета с автостоянкой фирмы "Патерсон" и реконструкция магазина "Подосинки". Оба объекта должны быть введены в эксплуатацию в текущем году.

И в этом же 2002 году начинается разработка проектно-сметной документации на строительство крытого Дворца спорта с бассейном в центре Люберец.

В конце прошлого года губернатором Б.В.Громовым принято решение о строительстве в Люберецкой путепровода через железную дорогу на месте бывшего Горбатого моста и выделении денег на эту стройку из средств дорожного фонда Московской области (Мосавтодора).

Строится новая поликлиника на 850 посещений в смену в микрорайоне Красная Горка.

Одновременно с жилищным строительством (хочу это особо подчеркнуть) предусматривается строительство новых и реконструкция существующих инженерных сетей и объектов, а также котельных и водозаборных узлов. Так, например, для улучшения водоснабжения города за счет средств инвесторов уже началась реконструкция подводящего узла на ул. Милехонская, идет подготовка к началу работ на новом водозаборном узле на ул. Смирновской в г. Люберцы.

(Продолжение на 3 стр.)





## ВЫНУЖДЕННОЕ РЕШЕНИЕ

На прошедшем заседании районного Совета самым непростым оказался вопрос "Об уровне оплаты населением жилищно-коммунальных услуг в Люберецком районе". До последнего времени этот уровень составлял 60% - при том, что областное руководство рекомендовало городам и районам Подмоскovie еще с 1 января текущего года увеличить его до 90%. И не просто рекомендовало, а начало строить свои финансовые отношения с муниципальными образованияами области, в том числе и с Люберецким районом, исходя из этих 90%.

Однако наши представители в Совете, понимая, как болезненно жители воспримут очередной "финансовый удар", до последнего откладывали решение данного вопроса. Районные депутаты обратились к народным избранникам поселков, чтобы совместно выработать общую позицию - какова должна быть доля оплаты населением жилищно-коммунальных услуг. Общее мнение было следующим: не увеличивать эту долю до 90% и остановиться на 80%.

Но на заседании районного Совета прокурор довел до сведения присутствующих, что согласно существующему законодательству депутаты не имеют права "занижать" упомянутый показатель. После этого народным избранникам ни-

чего не оставалось, как утвердить "спущенную сверху" цифру - 90%.

Решение, несомненно, вынужденное. Политика правительства по проведению жилищно-коммунальной реформы не оставляет выбора: необходимо повысить долю оплаты населением услуг, иначе наступит бюджетный кризис, который ударит по всем жителям гораздо сильнее, чем упомянутое повышение.

О каком кризисе идет речь? Многие утверждают, что можно не повышать долю платы населения за жилищно-коммунальные услуги - пусть лучше расходы компенсирует государство, в данном случае - бюджет Люберецкого района. Но за счет каких средств воплотить эти благие намерения в жизнь? Деньги же из воздуха не появляются, поэтому, чтобы бюджет района смог заплатить за коммунальные услуги вместо жителей, придется сокращать его расходы по другим статьям, в том числе медицине, образованию, культуре. А это, как нетрудно догадаться, приведет к тому, что ушкол, детских садов, больниц, поликлиник, домов культуры возникнут большие проблемы - в конечном итоге наступит та самая кризисная ситуация, которая парализует жизнь всего района. Вот и получается, что повышение доли оплаты населением коммуналь-

ных услуг - это меньшее из двух зол.

Кроме того, следует отметить, что Люберецкий район не бежит "вперед паровоза" по пути жилищно-коммунальной реформы: именно к 90% сейчас близок показатель, о котором идет речь, и в большинстве других муниципальных образований Московской области. Не надо забывать и о том, что в коммунальной сфере всё взаимосвязано, и, например, рост тарифов на газ приводит к тому, что нам приходится больше платить ещё и за отопление, и за горячую воду - ведь она подогревается именно газом.

Кто-то может сказать: дескать, платим всё больше, а качество услуг не растёт. Никто не спорит - действительно, нынешнее состояние коммунального хозяйства настолько непростое, что вряд ли удастся за счет повышения доли оплаты населением услуг быстро и легко улучшить ситуацию. Десятилетиями "коммуналка" финансировалась недостаточно, десятилетиями к ней относились по принципу "авось, ещё как-нибудь поработает". Итог такой беспечности печален: сегодня износ коммуникаций и оборудования систем водо- и теплоснабжения достигает катастрофических величин на территории всей России, аварийных домов в нашей стране - десятки тысяч, автомобили и спецтехника, которые

пользуются коммунальные работники, дышат на ладан. Жилищно-коммунальная сфера развалена настолько, что речь пока может идти не о "рывке вперед", а лишь об остановке падения. Именно поэтому даже доведение уровня оплаты жителями услуг до 100%, безусловно, не приведет к резкому улучшению качества обслуживания. Наши с вами деньги будут прежде всего направлены на то, чтобы залатать многочисленные "дыры": ведь улучшить качество услуг с помощью сгнивших коммуникаций, полуразрушенных котельных и проржавевших насосов мусороуборочных машин, согласитесь, вряд ли возможно. Процесс обновления и укрепления материально-технической базы жилищно-коммунальных организаций уже начался, а значит, не за горами то время, когда наши улицы и дома станут ухоженными и красивыми. Что ж, чем раньше, тем лучше!

В любом случае самым малообеспеченным жителям предоставлена возможность смягчить удар по своему кошельку. Как это сделать - мы расскажем в следующем номере нашей газеты, подробно остановившись на вопросах расчета и порядка получения субсидий на оплату жилищно-коммунальных услуг.

Денис АНУРОВ



**СОВЕТ ДЕПУТАТОВ  
МУНИЦИПАЛЬНОГО ОБРАЗОВАНИЯ  
ЛЮБЕРЕЦКИЙ РАЙОН МОСКОВСКОЙ ОБЛАСТИ  
РЕШЕНИЕ**

г. Люберцы  
от 20.03.2002 № 80/12

**ОБ УРОВНЕ ОПЛАТЫ НАСЕЛЕНИЕМ  
ЖИЛИЩНО-КОММУНАЛЬНЫХ УСЛУГ  
В ЛЮБЕРЕЦКОМ РАЙОНЕ**

Во исполнение Указа Президента Российской Федерации от 28.04.97г. № 425 "О реформе жилищно-коммунального хозяйства в Российской Федерации" (ред. от 27.05.97г.), Постановления Правительства Российской Федерации от 02.08.99г. № 887 "О совершенствовании системы оплаты жилья и коммунальных услуг и мерах по социальной защите населения", в соответствии с Постановлением Правительства Московской области от 28.01.02 г. № 12/2 "Об областных стандартах предельной стоимости предоставления жилищно-коммунальных услуг на 1 кв. метр общей площади жилья в месяц на 2002 год" и с учетом статьи 15 Федерального закона от 24.12.92 г. № 4218-1 "Об основах федеральной жилищной политики" (ред. от 08.07.99г.)

Совет депутатов Люберецкого района РЕШИЛ:

1. Утвердить с 1 апреля 2002 года уровень платежей граждан за предоставление жилищно-коммунальных услуг в целом по всем видам этих услуг в размере 90 % от затрат на их производство, рассчитанных по экономически обоснованным тарифам.
2. Утвердить с 1 апреля 2002 года нормативы потребления коммунальных услуг населением (Приложение № 1).
3. Установить с 1 апреля 2002 года максимально допустимую долю собственных расходов граждан на оплату жилья и коммунальных услуг в пределах социальной нормы площади жилья и нормативов потребления коммунальных услуг в размере 20 % от совокупного дохода семьи.
4. В целях социальной защиты малоимущего населения:
  - 4.1 Исключить из среднего совокупного дохода семьи одну минимальную заработную плату на каждого: ребенка, инвалида, пенсионера, проживающих на соответствующей жилой площади.
  - 4.2 Принимать в доход семьи пенсию текущего месяца у уволившихся пенсионеров, исключая заработную плату за три месяца перед увольнением.
  - 4.3 При обращении граждан за перерасчетом субсидии в первые два месяца со дня ввода новых ставок оплаты жилищно-коммунальных услуг субсидии назначаются с момента увеличения платежа, независимо от дня подачи необходимых документов для перерасчета.
5. Наниматели (члены семьи нанимателя), имеющие в собственности жилые помещения, собственники жилого помещения, имеющие в собственности более одного жилого помещения, отвечающих установленным санитарным и техническим требованиям, применительно к условиям населенного пун-

кта, оплачивают их содержание, текущий и капитальный ремонт, отопление в полном размере.

6. Установить, что семьи или одиноко проживающие граждане, имеющие в собственности жилые помещения в коммунальных квартирах, производят оплату за места общего пользования в коммунальной квартире пропорционально своим долям в праве общей собственности на места общего пользования.

7. Управлению коммунального хозяйства, транспорта и связи администрации Люберецкого района, муниципальному учреждению "Комитет по социальной защите населения" Люберецкого района Московской области обеспечить своевременное разъяснение положений настоящего решения.

8. Рекомендовать главам муниципальных образований поселков Красково, Малаховка, Октябрьский, Томилино довести решение Совета депутатов Люберецкого района до депутатов поселковых Советов и обеспечить его разъяснение среди населения.

9. Считать утратившим силу с 01.04.2002г. решение Совета депутатов Люберецкого района "Об уровне оплаты населением жилищно-коммунальных услуг в Люберецком районе на 2001 год" от 28.02.2001 г. № 11/3.

10. Опубликовать настоящее решение в "Люберецкой газете".

11. Контроль за исполнением настоящего решения возлагается на постоянную депутатскую комиссию Совета депутатов муниципального образования Люберецкий район Московской области по вопросам строительного комплекса и землепользованию, жилищно-коммунальному хозяйству, транспорту и связи.

Глава района С.И.ГУСЕВ

Наименование услуг	Единица измерения	Норматив потребления в месяц
<b>1. ВОДОСНАБЖЕНИЕ И КАНАЛИЗАЦИЯ</b>		
1.1 В домах с централизованным горячим водоснабжением	1 чел.	7,6 куб.м
1.2 В домах с горячей водой от КГИ	1 чел.	6,4 куб.м
1.3 водопровод, канализация без ванн	1 чел.	2,9 куб.м
1.4 водоснабжение в домах без канализации	1 чел.	2,3 куб.м
1.5 водоснабжение от уличной колонки	1 чел.	4,5 куб.м
1.6 в домах, оборудованных газовыми плитами	1 чел.	3,6 куб.м
1.7 в домах с централизованным горячим водоснабжением, оборудованных умывальниками, мойками и душами	1 чел.	5,9 куб.м
1.8 в общежитиях с общими душевыми	1 чел.	2,6 куб.м
1.9 в общежитиях без душевых	1 чел.	1,8 куб.м
1.10 в общежитиях с душевыми при всех жилых комнатах	1 чел.	3,3 куб.м
1.11 в общежитиях с общими кухнями и блоками душевых на этажах при жилых комнатах в каждой секции здания	1 чел.	4,3 куб.м
1.12 в домах с водопроводом, канализацией в выгребную яму с ГВС от газовой колонки		
а - водоснабжение	1 чел.	5,8 куб.м
б - очистка выгребных ям	1 чел.	5,8 куб.м
1.13 в домах с водопроводом, канализацией в выгребную яму без ГВС		
а - водоснабжение	1 чел.	2,9 куб.м
б - очистка выгребных ям	1 чел.	2,9 куб.м
<b>2. РАСХОД ТЕПЛОВОЙ ЭНЕРГИИ НА ОТОПЛЕНИЕ</b>	1 кв.м	0,02 Гкал
<b>3. РАСХОД ТЕПЛОВОЙ ЭНЕРГИИ НА ГОРЯЧЕЕ ВОДОСНАБЖЕНИЕ</b>		
3.1 в домах с централизованным горячим водоснабжением	1 чел.	0,16 Гкал
3.2 в квартирах, оборудованных умывальниками, мойками и душевыми	1 чел.	0,126 Гкал

Наименование услуг	Единица измерения	Норматив потребления в месяц
3.3 в общежитиях с общими душевыми	1 чел.	0,07 Гкал
3.4 в общежитиях с душами при всех жилых комнатах	1 чел.	0,089 Гкал
3.5 в общежитиях с общими кухнями и блоками душевых на этажах при жилых комнатах в каждой секции здания	1 чел.	0,118 Гкал
<b>4. РАСХОД ТЕПЛОВОЙ ЭНЕРГИИ НА ГОРЯЧЕЕ ВОДОСНАБЖЕНИЕ</b>		
4.1 в домах с централизованным горячим водоснабжением	1 чел.	3,2 куб.м
4.2 в квартирах, оборудованных умывальниками, мойками и душевыми	1 чел.	2,6 куб.м
4.3 в общежитиях с общими душевыми	1 чел.	1,5 куб.м
4.4 в общежитиях с душами при всех жилых комнатах	1 чел.	1,8 куб.м
4.5 в общежитиях с общими кухнями и блоками душевых на этажах при жилых комнатах в каждой секции здания	1 чел.	2,4 куб.м
<b>5. ВЫВОЗ БЫТОВОГО МУСОРА</b>	1 чел.	0,108 куб.м
<b>6. ПОЛИВ ГАЗОНОВ, ЦВЕТНИКОВ И ОГОРОДОВ (на сезон)</b>	1 сотка	75 куб.м
<b>7. ЭЛЕКТРОЭНЕРГИЯ</b>		
а - в домах с электроплитами на одиноко проживающего на проживающих в семье	1 чел. На каждого члена семьи	70 квт/мес 45 квт/мес
б - в остальном жилищном фонде на одиноко проживающих на проживающих в семье	1 чел. На каждого члена семьи	50 квт/мес 30 квт/мес



**ПРАВИТЕЛЬСТВО  
МОСКОВСКОЙ ОБЛАСТИ  
ПОСТАНОВЛЕНИЕ**

15.03.2002 № 85/9

г. Москва

**ОБ УТВЕРЖДЕНИИ ЦЕН НА ПРИРОДНЫЙ ГАЗ,  
РЕАЛИЗУЕМЫЙ НАСЕЛЕНИЮ  
МОСКОВСКОЙ ОБЛАСТИ**

В соответствии с Указом Президента Российской Федерации от 28.12.96 № 1782 "О повышении надежности обеспечения газом потребителей Российской Федерации", постановлением Федеральной энергетической комиссии Российской Федерации от 30.01.2002 № 6/6 "Об оптовых ценах на газ, реализуемый потребителям Российской Федерации" Правительство Московской области постановляет:

1. Утвердить и ввести в действие с 01.04.2002 Прейскурант № 130-01-МО-2002 "Размер платы за пользование природным газом, реализуемым населению и жилищно-строительным кооперативам при расчетах без счетчиков (с учетом налога на добавленную стоимость)" (прилагается).

2. Утвердить и ввести в действие с 01.04.2002 цену на природный газ, реализуемый населению и жилищно-строительным кооперативам при расчетах по счетчикам в размере 490,0 руб. за 1000 куб. м (с учетом налога на добавленную стоимость).

3. Утвердить и ввести в действие с 01.04.2002 цену на природный газ, реализуемый гражданам, зарегистрированным по месту жительства в сельской местности, по спискам администраций сельских округов при расчетах по счетчикам в размере 360,0 руб. за 1000 куб. м (с учетом налога на добавленную стоимость) в пределах социальной нормы согласно законодательству, а сверх социальной нормы в размере 490,0 руб. за 1000 куб. м (с учетом налога на добавленную стоимость).

4. Рекомендовать администрациям сельских округов ежеквартально не позднее 15 числа месяца, следующего за отчетным периодом, предоставлять филиалам Государственного унитарного предприятия газозавода Московской области - межрайонным трестам газозавода списки граждан, зарегистрированных по месту жительства в сельской местности.

5. Министерству финансов Московской области (А.В. Кузнецов) осуществлять покрытие выпадающих доходов Государственного унитарного предприятия газозавода Московской области от реализации природного газа отдельным категориям граждан, которым предусмотрены льготы по оплате за газ в соответствии с законодательством, проживающим в индивидуальных жилых домах, жилищно-строительных кооперативах и товариществах собственников жилья, члены которых осуществляют прямые расчеты за газ с газоснабжающими организациями по выданным абонентским книжкам, в пределах средств, предусмотренных Законом Московской области об областном бюджете на соответствующий финансовый год на указанные цели.

6. Признать утратившим силу постановление Правительства Московской области от 09.06.2000 № 45/11 "Об утверждении цен на природный газ, реализуемый населению Московской области".

7. Контроль за выполнением настоящего постановления возложить на заместителя Председателя Правительства Московской области Н.М. Репченко.

Губернатор Московской области **Б.В. ГРОМОВ**

**УТВЕРЖДЕН**  
Постановлением Правительства  
Московской области  
от 15.03.2002 № 85/9

**ПРЕЙСКУРАНТ № 130-01-МО-2002-03-22**  
Размер платы за пользование природным газом,  
реализуемым населению и жилищно-строительным  
кооперативам при расчетах без счетчиков  
(с учетом налога на добавленную стоимость)

№№ п/п	Тип газовых приборов и вид пользования газом	Единица измерения	Размер платы в руб. в месяц
1	Бытовая плита для приготовления пищи в домах с централизованным горячим водоснабжением	С одного человека	5,35
2	Бытовая плита для приготовления пищи в домах без централизованного горячего водоснабжения	С одного человека	7,76
3	Бытовая плита для приготовления пищи и газовой водонагреватель для горячего водоснабжения	С одного человека	14,12
4	Второй проточный газовый водонагреватель	С одного человека	8,77
5	Отопление жилых помещений от бытовых приборов местного отопления при пользовании ими в течение года в пределах социальной нормы согласно действующему законодательству	С 1 кв. м отапливаемой площади	2,11
6	Отопление от бытовых приборов местного отопления жилых помещений населения, проживающего в сельской местности, имеющего одно жилое помещение по спискам сельских администраций в пределах социальной нормы согласно действующему законодательству	С 1 кв. м отапливаемой площади	1,80
7	Отопление жилых помещений от бытовых приборов местного отопления при пользовании ими в течение года сверх социальной нормы	С 1 кв. м отапливаемой площади	2,49
8	Отопление жилых помещений от бытовых приборов местного отопления при пользовании ими в период с 1 мая по 30 сентября	С 1 кв. м отапливаемой площади	0,80
9	Отопление хозблоков от бытовых приборов местного отопления	С 1 кв. м отапливаемой площади	3,11
10	Отопление гаражей от бытовых приборов местного отопления	С 1 кв. м отапливаемой площади	3,43
11	Отопление остекленных теплиц, оранжерей от бытовых приборов местного отопления	С 1 кв. м отапливаемой площади	14,97
12	Приготовление кормов и подогрев воды для животных	На 1 корову на 1 свинью на 1 овцу (козу) на 1 лошадь	13,24 6,11 2,59 2,88

**ПРИЛОЖЕНИЕ № 1  
К ПРЕЙСКУРАНТУ № 130-01-МО-2002**

1. К отапливаемой площади относится вся полезная площадь жилого помещения, включая кухню, коридоры, ванные комнаты и санузлы, за исключением холодных неотапливаемых помещений.

В коммунальных квартирах плата за отопление взимается за 1 кв. м жилой площади.

2. Расчеты с населением за пользование газом, в том числе для отопления производятся ежемесячно в течение года, кроме отопления по пункту 8 настоящего Прейскуранта.

3. При установке бытовых газовых плит и проточных водонагревателей в жилых домах независимо от форм собственности, владельцы которых не зарегистрированы в них по месту жительства, расчеты за пользование газом производятся согласно действующим тарифам исходя из среднестатистического количества членов семьи в Московской области (2,7 чел.).

4. При установке у одного потребителя двух и более бытовых газовых плит и проточных водонагревателей расчеты за каждый дополнительно установленный газовый прибор производятся согласно действующим тарифам исходя из среднестатистического количества членов семьи в Московской области (2,7 чел.).

5. Стоимость абонентской книжки, технического обслуживания и ремонта внутридомового газового оборудования согласно приложению к настоящему прейскуранту, включая замену запасных частей стоимостью до 40 рублей, устранение утечек газа аварийной службой в тарифах учтены и дополнительно не взимаются.

Замена запасных частей газового оборудования при техническом обслуживании и ремонте стоимостью выше 41 рублей осуществляется за счет средств собственника, либо в порядке, установленном законодательством за счет средств балансодержателя.

6. Стоимость ремонта и технического (сервисного) обслуживания внутридомового импортного газового оборудования в тарифах не учтена, взимается дополнительно по отдельному договору.

7. При расчетах за отопление от бытовых приборов местного отопления жилых помещений граждан, зарегистрированных по месту жительства в сельской местности, по спискам сельских администраций сверх социальной нормы, согласно действующему законодательству, взимается плата в соответствии с пунктом 7 настоящего Прейскуранта.

8. Стоимость работ по отключению и включению газовых приборов у сезонных потребителей и при нарушении абонентом правил пользования газом в тарифах не учтена.

**ПРИЛОЖЕНИЕ № 2  
К ПРЕЙСКУРАНТУ № 130-01-МО-2002  
ПЕРЕЧЕНЬ**

**видов заявочного ремонта внутридомового газового оборудования, стоимость которого учтена в тарифах за пользование природным газом, реализуемым населению, и дополнительно не взимается**

1. Ликвидация аварийных ситуаций, кроме произошедших по вине абонентов.

2. Включение приборов и регулировка автоматики в случае погасания пламени газа.

3. Работы по замене и ремонту запасных деталей и узлов, выполняемые на месте у абонента (в тарифах учтена стоимость самой работы, стоимость деталей и узлов на выше установленной прейскурантом).

4. Перепуск газа в газовое оборудование жилых домов после выполнения плановых работ по техническому обслуживанию внутридомовых газопроводов или аварийных ремонтных работ на системах газоснабжения, не связанных с устранением аварии, произошедшей по вине физических или юридических лиц.

5. Регулировка горения газа, устранение засоров в газопроводах и приборах.

6. Отключение газовых приборов при нарушении абонентом правил пользования газом.

7. Отключение и подключение газовых приборов при нарушении тяги в дымоходах (при невозможности ремонта приборов).

8. Демонтаж счетчика газа для ремонта и поверки, монтаж счетчика после указанных работ.

Все перерасчеты производить в тресте газозавода.  
Приемные дни абонентского отдела: понедельник, вторник, среда, четверг - с 9.00 до 17.00, обед - с 12.15 до 13.00.

**реклама, объявления**

**Бригада строителей предлагает услуги по ремонту и отделке квартир, офисов. Тел. 557-65-14**

**ОПТОВАЯ КОМПАНИЯ в г. Лыткарино приглашает на работу:**  
СЕКРЕТАРЯ, БУХГАЛТЕРА, ОПЕРАТОРА ПК, КУРЬЕРА, ДИСПЕТЧЕРА  
КЛАДОВЩИКА, ГРУЗЧИКА, ВОДИТЕЛЯ-ЭКСПЕДИТОРА, ТОРГОВОГО ПРЕДСТАВИТЕЛЯ  
558-60-31 558-60-61 728-75-01

**5 апреля с 9 до 18 часов**  
Ульяновская ОБУВНАЯ ФАБРИКА  
проводит  
РАСПРОДАЖУ ОБУВИ  
в ДК им. Ухтомского

**ГРУЗО-ПЕРЕВОЗКИ. "ГАЗЕЛЬ".**  
**СТИРКА, ДОСТАВКА**  
**558-88-61**

ОАО "Люберецкий хлебокомбинат" на постоянную работу требуются рабочие следующих специальностей:  
- кондитер 3-4 разряда.  
- слесарь и рабочие в цехах.  
Обращаться в отдел кадров по адресу: ул. Хлебозаводская, д. 9 Тел. 554-90-41

**Медицинский центр "Надежда К" и ДК "Звездный" (пос. Томилино, ул. Горшина, д. 3) ПРИГЛАШАЮТ ВСЕХ ЖЕЛАЮЩИХ НА ПРАЗДНИК ЗДОРОВЬЯ 7 апреля в 12.00**  
В ПРОГРАММЕ:  
1. Беседы о профилактике и лечении распространенных заболеваний - проводят профессора и врачи ведущих клиник г. Москвы.  
2. Бесплатные консультации врачей-специалистов.  
3. Компьютерная диагностика заболеваний.  
4. Концерт.  
5. Лотерея бесплатная.  
В фойе работает фито-бар, буфет, аптечный киоск. Продажи медикаментов и аппаратов лечебного назначения с большими скидками.  
Подарки всем пришедшим. Вход свободный. Приглашаем спонсоров к сотрудничеству. Справки по тел. 557-99-64

**В столярный цех требуются рабочие высокой квалификации (муж., жен.):**  
• столяр-станочник, краснодеревщик.  
• маляр-отделочник по дереву.  
Приглашаем столяров - выпускников ПТУ.  
Оплата сдельная, прописка - Москва или Московская обл.  
Тел. 133-40-76, 133-25-54

**ЧАСТНЫЕ ОБЪЯВЛЕНИЯ**

**ПРОДАМ**  
Автомобиль "Москвич-2140", 10 лет, на ходу, гаражное хранение, цена 300 долларов.  
Тел. 935-36-66 - с 9.00 до 18.00

Гараж, 1эт., 6х5 м ("У Шульца"). 2800 у.е.  
Тел. 559-84-68 - с 10.00 до 21.00

Мутноволную шубку на годовалого ребенка. Недорого.  
Тел. 503-31-59

Три гаража: 8х9, яма, погреб, 7000\$; 4х9, яма, 3500\$; 7х9, 6500\$. Высота 3,8 м. Под автосервис или склад. ГСК "Восход-2". Торг.  
Тел. 745-93-95

Срочно с/о участок 5 соток, пл. 33 кв. м. 20 мин. б/постройки.  
Тел. 557-50-01, доб. 439

15 соток под ПМЖ, д. Осечки, Егорьевское шоссе, 17 км. 5,5 у.е.  
Тел. 522-90-92, будни - после 18.00, вых.дн. - весь день.  
Валентина Михайловна  
Гараж в ГСК "Бриз", 6х3,20. Тел. 744-91-24, после 19.00

Дом в Тверск. обл. с надв. постр., баня, гараж, вода, отл. сост., 40 сот. 450 кв. м. 1400 \$. Тел. 559-20-11

А/м "Запорожец" - ЗА3 968М, 94 г.в., цвет бежевый, на ходу + а/запчасти, "ракушка". Цена 400 у.е.  
Тел. 559-38-54, Лариса Александровна  
Участок 7 соток, 25 кв. м от МКАД. Тел. 8-246-99-2-11

**МЕНЯЮ**  
1-комн. квартиру в г. Москве на 2-комн. в центре г. Люберецы.  
Тел. 554-49-19

**СНИМУ**  
Молодая семья (молодожены) без в/п снимет 1-комнатную квартиру на длительный срок. Оплату гарантируем.  
Тел. 8-902-694-97-84, Татьяна

Женщина-пенсионерка снимет комнату в любом районе. Могут оказать помощь по хозяйству.  
Тел. 210-82-04 - с 19 до 22 час.

Комнату без посредников район ост. "Ухтомская", "Школа".  
Тел. 503-31-59

**РАЗНОЕ**  
Обмены квартир любой сложности. Срочная продажа квартир. Бесплатные консультации. Лицензия. Тел. 554-61-61, 782-44-32

Срочно требуется сиделка. Постоянное проживание. Тел. 254-95-67, 795-88-38

**Для работы в Люберецкой теплотрассе требуются:**  
• мастер КИПиА, зарплата 8000 руб.,  
• инженер ОКС - 7000 руб.,  
• слесарь КИПиА - 5500 руб.,  
• электрогазосварщик - от 5500-6500 руб.,  
• изоляторы - 3400-4500 руб.,  
• каменщик - 3500 руб.,  
• электромонтер - 5500 руб.,  
• оператор котельной (на сезонную работу) - 3000 руб.,  
• слесарь-сантехник - 4200 руб.  
Обращаться по адресу: г. Люберецы, Высшая школа, ул. Строителей, 8. Телефон отдела кадров: 554-62-90

**Срочно требуются:**  
- продавец,  
- оператор ЭВМ (знание 1С).  
Тел. 554-85-42, 554-11-95

**ФИРМЕ ТРЕБУЮТСЯ:**  
водители автопогрузчиков и грузчики (без вредных привычек).  
Тел. 557-66-22

**ОБОРОТНОЕ ПРЕДПРИЯТИЕ**  
**СТАЛЬНЫЕ НИЗКИЕ ЦЕНЫ**  
**ДВЕРИ**  
шариковый выбор замков и отделка  
гарантия 5 лет  
**ВОРОТА РЕШЕТКИ ЗАБОРЫ**  
Замер, доставка, установка **БЕСПЛАТНО**  
247-87-00, 583-94-70

**Приглашаем СОТРУДНИКОВ ОХРАНЫ на работу.**  
Зарплата при собеседовании.  
Тел. 557-75-78

**ОСТЕКЛЕНИЕ БАЛКОНОВ.**  
Предъявительно скидка 5%.  
Тел. 527-15-80

**Снимем СКЛАД**  
от 400 кв. м.  
743-76-92, 743-76-83

**ИНН № 502700378211**  
серии 50 на имя Ольги Владимировны Мазовой в связи с утерей считать недействительным.

**АТЕНТИВНО ПРОДАЖА**  
**"ЖИТЬ РЯДЫМ"**  
Широкая база данных. Проверка юридической чистоты квартиры, правовая защита сделки. Нотариус, юридические консультации. Подготовка и ведение дел в суде и многое другое.  
Люберецы, ул. Авиаторов, д. 8, офис № 2  
Тел. 501-68-76  
Режим работы - с 10.00 до 18.00

**Доктор Бокин (лицензия № 2793)**  
**УСПЕШНОЕ ЛЕЧЕНИЕ**  
• "без выдержки": пьянства-алкоголизма и курения  
• наркоманий  
• неврозов  
• заикания и др. состояний  
100%-ный УСПЕХ  
Бесплатная поддержка до 12 мес., льготы. Сеансы проводятся каждое воскресенье (регистрация 9.30 - 12.00).  
Адрес: г. Люберецы, Октябрьский пр-т, д. 349 (детская спортшкола).  
Тел. (095) 757-81-61, 756-02-38, 492-50-77

**ПРИГЛАШАЕМ на постоянную работу в филиальный цех РАБОЧНИК для переработки рыбы.**  
Тел. 557-90-55