



МАЛАХОВСКИЙ

ВЕСТИНИК

Издавался в 1913 г. Возобновлен в 1991 г.

18 июня с 16-00 до 18-00 часов в помещении приемной депутата Московской областной Думы, расположенной по адресу: пос. Малаховка, ул. Шоссейная, д. 40 (клуб «Шахтер»), состоится прием граждан депутатом Московской областной Думы Ружицким Владимиром Петровичем совместно с представителями правоохранительных органов по вопросам защиты прав и законных интересов граждан. По всем вопросам можете обратиться лично или позвонить по телефону: 501-44-58.

ЭПИГРАФ

Если к темному прошлому прибавить светлое будущее, получится настоящее...
Л. Митин



В ХРАМЕ ПЕТРА И ПАВЛА

16 июня, воскресенье. Неделя 7-я по Пасхе. Святых отцов Первого Вселенского Собора. Перенесение мощей блгв. Царевича Дмитрия из Углича в Москву. Псково-Печерской иконы Божией Матери «Умиление». 8 час. Часы. Божественная литургия. 22, суббота. Троицкая родительская суббота. Свт. Кирилла, архиеп. Александрийского. Прав. Алексея Московского. 8 час. Утренняя. Часы. Божественная литургия. 17 час. Всенощное бдение. 23, воскресенье. День Святой Троицы. Пятидесятница. 8 час. Часы. Божественная литургия.

ВНИМАНИЮ ГРАЖДАН

С 5 по 27 июня 2002 года

Отдел по социальной защите населения п. Малаховка проводит регистрацию малообеспеченных категорий граждан. Регистрации подлежат:

1. Одинокое неработающее инвалиды и одинокое неработающие пенсионеры старше 70 лет или семьи из них, инвалиды детства, не нуждающиеся в постороннем уходе (при душевом доходе до 1239 рублей).

Необходимые документы:

1. Паспорт
2. Пенсионное удостоверение
3. Выписка из домовой книги
4. Справка об инвалидности (копия)

2. Дети-инвалиды до 18 - при душевом доходе до 1534 рублей.

1. Паспорт
2. Справка о зарплате родителей за предыдущий квартал или Справка из Люберецкого отделения занятости населения
3. Свидетельство о рождении ребенка (копия)
4. Справка из ЖКО (о совместном проживании)
5. Справка от врача (об инвалидности)
6. Пенсионное удостоверение (копия)

3. Неполные и многодетные семьи, воспитывающие детей до 16 лет, до 18 лет, если обучаются в общеобразовательных школах (при душевом доходе до 1534 рублей).

1. Паспорт
2. Справка о зарплате родителей за предыдущий квартал или Справка из Люберецкого отделения занятости населения
3. Сведения об алиментных за предыдущий квартал
4. Удостоверение многодетной матери или одинокой матери (копия)
5. Свидетельство о рождении (копия)
6. Справка из ЖКО о совместном проживании
7. Справка из школы

4. Семьи с детьми, потерявшие кормильца, если обучаются в общеобразовательных школах (при душевом доходе до 1534 рублей).

1. Паспорт
2. Справка о смерти (копия)
3. Справка о зарплате родителей за предыдущий квартал или Справка из Люберецкого отделения занятости населения
4. Пенсионное удостоверение

- (копия)
5. Свидетельство о рождении (копия)
6. Справка из ЖКО о совместном проживании
7. Справка из школы
5. Беременные женщины со сроком беременности свыше 12 недель (при душевом доходе до 1852 рублей).

1. Паспорт
2. Справка о зарплате семьи за предыдущий квартал или Справка из Люберецкого отделения занятости населения
3. Справка из женской консультации о сроке беременности
6. Кормящие женщины, имеющие детей до 1 года (при душевом доходе до 2122 руб.).

1. Паспорт
2. Справка о зарплате родителей за предыдущий квартал или Справка из Люберецкого отделения занятости населения
3. Свидетельство о рождении (копия)
4. Удостоверение многодетной матери или одинокой матери (копия)
7. Неработающие хронические больные, нуждающиеся в специальном питании по медицинским показаниям (инсулинозависимые) при душевом доходе до 1852 рублей.

1. Паспорт
2. Пенсионное удостоверение
3. Справку от врача - эндокринолога
4. Справка об инвалидности (копия)
5. Трудовая книжка (первая и последняя страница - копия) Всем категориям иметь при себе сберегательные книжки Сбербанка банка РФ, по месту жительства получателя. При прекращении родителями работы по собственному желанию и отъезду справки о признании безработными из Люберецкого центра занятости населения, материальная поддержка оказываться не будет. Регистрация будет проходить с 5 июня по 27 июня по адресу: Красковское ш., 14

Приемные дни: понедельник, четверг 10.00-17.00 обед 13-14. Справки по телефону 501-03-45.

День за Днем идет, из года в год

Уважаемые работники здравоохранения!

Каждую 3-ю субботу июня мы отмечаем Ваш профессиональный праздник. Несмотря на скудное финансирование медицинских учреждений, удорожание лекарственных препаратов и не всегда благоприятные условия труда, вы остались верными клятве Гипократа. Вы приходите на помощь людям в любое время суток, в любую погоду. Современный человек, с его ритмом жизни и множеством проблем, в бешеном потоке информации — все больше нуждается в здоровом образе жизни. И мы верим в ваши руки жизни свои и своих близких, потому что верим в ваш профессионализм и милосердие. От всей души поздравляем вас с Днем медицинского работника. Желаем счастья, благополучия, любви и удовлетворения в труде. Глава п. Малаховка А.Н.Автаев, Администрация поселка

Сотрудников отделения социальной помощи на дому сердечно поздравляем с их профессиональным праздником — Днем социального работника. Желаем всем здоровья, радости и успехов в их труде. Соцработник тоже ведь достоин счастья, Если дарит сам его другим, Если он к судьбе не безучастен Тех, кто рядом, кто сегодня с ним! Заведующая отделением социальной помощи на дому п. Малаховка И.В.Бечерман

КОГДА НА ДУШЕ ВЕСНА



Сочинение на заданную тему

«К каждому человеку рано или поздно приходит своя весна». Это ключевая фраза изложения, которое писали уча-

ники 9-х классов 48 школы. В этом году ребята должны были пересказать текст В. Астафьева «Весенний остров».



Там автор рассказывает, как плывет он по Енисею на пароходе, проплывает мимо цветущего весеннего острова. Но как рассказывает! Красота и романтичность текста просто завораживает. Вспору было забыть об экзамене и слушать, слушать, и мечтать, разглядывая свежие листочки за окном, и представлять грядущее лето...

Да не тут-то было. Чуть зазевался и будешь все лето готовиться к пересдаче. И текст, хоть красивый, но трудный для пересказа. Точнее, по-

тому и трудный, что слишком красивый. Описания-то все какие: «полюхают непостижимо яркие цветы Сибири». Попробуй тут, представь и перескажи, коли непостижимо. Потому пометать школьникам не удалось — они активно работали. Экзамен все-таки, тут не до эстетики — были бы запяты на месте.

Но один пересказ — слишком мало да и скучно для выпускного по русскому. Потому «на десерт» школьникам предлагалось пофилософствовать на тему «весна приходит к человеку». Думаю, вот с этим они справились. Им ли не понять эту мысль Астафьева. Ребятам еще нет необходимости вспоминать, когда в последний раз весна полыхала в их юных сердцах, или рассуждать о том, что весна может придти к любому человеку в любом возрасте, если он молод душой. Они сами — весна. Молодые, веселье, полные сил и энергии. И о весне поговорить — самое оно.

Кстати, очень жизнеутверждающая тема для всех возрастов. Для поднятия настроения очень советую всем — написать сочинение или просто вспомнить, как это хорошо, когда на душе весна! Попробуйте.

М.Антонова, фото П.Сажина

02. Официально

Проводится комплекс мероприятий

Главе поселка Малаховка А.Н.Автаеву На Ваше письмо по факту кражи из Малаховской детской музыкальной школы в клубе «Шахтер» сообщаем, что нерасторопные действия сотрудников Малаховского ГОМ обсуждены на оперативном совещании в целях недопущения аналогичных фактов в дальнейшем.

В настоящее время с целью раскрытия данного преступления проводится комплекс розыскных мероприятий. О результатах работы по данному делу Вам будет сообщено дополнительно.

Начальник Малаховского ГОМ подполковник милиции А.А.Попов

«Но строк печальных не смываю»

И с обращением
читая жизнь мою,
Я пролезу
и проклиною...
А.С.Пушкин



У Пушкина были прекрасные дети: здоровые и красивые. Еще бы: мама — красавица, папа — тоже своеобразен и по внешности и велик по внутреннему содержанию.

Некоторые из его возлюбленных были бы непрочь иметь ребенка от такого талантливого человека. Но о них — ни слова.

А если нам провести, как теперь принято говорить, журналистское расследование? Для начала зададимся вопросом: какие стихи Пушкина наиболее сильно по выражению чувств и трагизму? Возможно, где-то здесь и таится разгадка.

«И нет отрады мне — и тихо предо мной
Встают два призрака молодые,
Две тени милые —
два данные судьбой
Мне ангела во дни былые.

Известно, что Пушкин в своих стихах биографичен. И так, два ангела, данные судьбой. Попытаемся открыть их тайну. В

земном облике это — Александр Ризнич, родившийся весной 1824 года, и Павел Калашников, родившийся в июле 1826 года.

Отцовство Пушкина здесь под вопросом, но, очевидно, им было виднее, тем более, что в сентябре 1824 года, когда Саше исполняется полгода, он пишет стихотворение «Младенцу».

«Да будут ясны дни твои
Как милый взор твой ныне ясен,
Меж лучших жребиев земли
Да будет жребий твой прекрасен».

Увы, своенравная судьба не прислушалась к этим призывам поэта. Она поступила сурово: сначала лишила младенца мате-

ри, а затем его формальный отец не возвратил его в Одессу. Он стал круглым сиротой. Да и будет ли потом кому сказать ему, когда он станет сознательным юношей — кто его отец? Кстати, мы не знаем стихов поэта, посвященных своим законным детям.

«Смеетесь вы, что девой бойкой
Пленен я, милой
поломойкой».

В конце 1825 года Ольга забеременела, и в мае 1826 Пушкин отправил ее в Болдино, куда незадолго до этого был предусмотрительно переведен старостой ее отец.

кой, потом просила у Пушкина денежной помощи. Пушкинины считают, что персонаж старухи в «Золотой рыбке» навеян поэту Ольгой.

Июль 1826 года. По-видимому, самый тяжелый месяц в жизни поэта. Он в Михайловском. Получено два известия, потрясших его: казнь декабристов, его друга Рыльева и смерть Амалии Ризнич.

«В то время для меня
влагается в тишине
Часы томительного бденья:
В бездействии ночном
живей горят во мне
Змеи сердечной угрызенья;
Мечты кипят, в уме,
подавленном тоской,
Теснится тяжкий дум избыток;

Воспоминание безмолвно
предо мной
Свой длинный развивает
свиток.

И с отвращением читая
жизнь мою,
Я трепещу и проклиною...»

И совершенно убийственная концовка: «И горько слезы лью, но строк печальных не смываю».

Но вернемся к нашей теме. Мы вычислили Сашу и Пашу в качестве героев нашей версии. А ведь нет твердой гарантии, что эти другие не окажутся гораздо более значительными.

Н. Алексеев

УХОДЯТ НАШИ МАЛЬЧИКИ

Вот и еще одного одноклассника проводили мы в последний путь. Виталия Александровича Вдовина. Путь короткий и бесхитростный.

Пришел Виталий Вдовин в нашу школу № 1 в 8-й или 9-й класс, в середине 40-х. Мы учились с ним в параллельных классах.

Так сложилось, что наш класс «А» был очень дружным. Больше полувек прошло, как мы распрощались со школой.

Просуществовал этот клуб года полтора. Готовились к встречам очень серьезно. Каждый выбирал себе тему по душе.

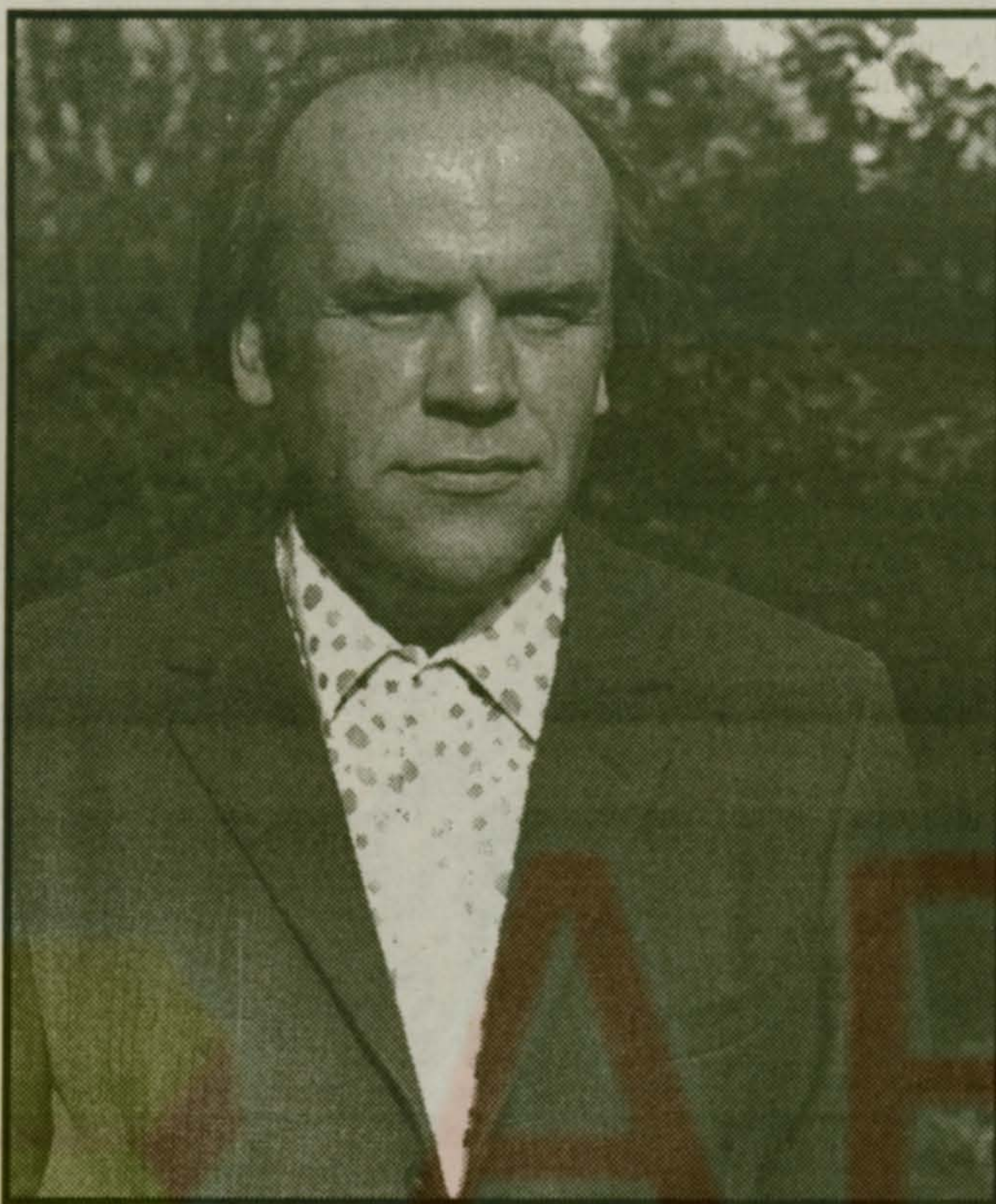
Иногда мы перезванивались

с Виталием, виделись редко. Я знала лишь, что он преподает в университете и по-прежнему занимается исследованием творчества Есенина.

И вот человек ушел из жизни. Проводить его приехали университетские преподаватели, аспиранты, студенты.

«Помню его 27-летнего, голубоглазого блондина с ослепительной улыбкой, — вспоминает зав. кафедрой Владимир Александрович Федотов. — Было в его жизни много интересного.

На исторический факультет МГУ Виталий пришел в 60-м году, до этого работал зав. отделом в Центральном архиве Октябрьской революции.



в институте стран Азии и Африки и вел семинар для дипломников и аспирантов по истории культуры, истории религиозных обществ начала XX века.

Театрал, большой любитель театра на Таганке, он был в курсе литературной богемы. Мно-

го знал и много отдавал. Совершал многочисленные экспедиции со студентами и аспирантами по литературным и историческим местам.

Работал на кухне. Все деньги тратил на книги, и все они были им прочитаны.

Значителен вклад В.Вдовина в науку. Он один из авторов вузовского учебника, автор сборника документов по истории России и монографии «Кресты-анский банк России».

«Виталий Александрович — один из первопроходцев создания советской Есенианы, — рассказывал Б.П.Евсюнин, один из исследователей творчества Есенина.

В 1975 году к 80-летию поэта в октябрьском номере журнала «Вопросы литературы» была большая публикация Виталия Александровича «Материалы к творческой биографии С.Есенина».

был Есенин в первые годы советской власти; анкета, заполненная поэтом; протокол собрания секции поэтов Московского Союза журналистов.

Думаю, не ошибусь, если скажу, что любовь к истории и литературе у Виталия от наших замечательных учителей, благодарность к которым мы пронесли через всю жизнь.

Порядочность была основой жизни Виталия Вдовина. Он был незлобив, всегда с доброй улыбкой.

«Он как свеча сгорел, — сказали его университетские друзья. — Судьба каждого, кто служит своему народу...»

Лидия Логинова

УЧЕБНИКИ В МАЛАХОВКЕ
Не тратьте время и деньги на поездки в Москву и Люберцы! Учебники и пособия для всех классов приобретайте в магазине «Спектр» на ул. Рельсовая. Звоните нам: 501-42-54.

ВЕТЕРИНАРНАЯ АПТЕКА
П. Красково, Егорьевское шоссе, д. 3а
Тел. 557-46-26, 557-41-44, с 9.00 до 20.00
1. Ветеринарный отдел: лекарства для животных, корма, аксессуары
2. Отдел сангигиены: гигиенические средства, детство, предметы ухода за больными.
Нам нужны ветврачи и кассиры.

Работа в офисе.
От 300 у.е. и выше.
Возраст: от 20 до 60 лет.
Собеседование по будням с 14.00 до 16.00.
М. «Комсомольская» ул. Ново-Рязанская, д. 26.
Вход через ДК на 2-й этаж.
Спросить Киселева Андрея Николаевича.
Тел. 375-77-60
(с 9 до 13 час. и 18 до 20 час.).

Швейному предприятию
в п. Родники
требуются
**технолог,
закройщик,
швеи.**
Т: 8-902-194-31-05

Сообщаем дежурный телефон администрации п. Малаховка (в нерабочее время с 18.00 до 9.00 утра): 501-03-20.

Предлагаю услуги компьютерного набора текста (на дискету). Обращаться в редакцию «МВ». 501-35-76. Пн., ср., птн. 11.00 – 13.00.

ПАРИКМАХЕРСКАЯ «ДЕБЮТ»
(на поселке МЭЗ и в Доме быта)
МУЖСКОЙ И ЖЕНСКИЙ ЗАЛЫ

- стрижка (для пенсионеров скидка)
- химическая завивка
- окраска, укладка волос
- мелирование и тонирование.

КАБИНЕТ КОСМЕТИКИ

- чистка лица
- электроэпиляция
- косметический и общий массаж.

Применяется жидкий азот.
Работают высококвалифицированные мастера.
В педикюрном кабинете вас ждет мастер **Ольга Ивановна Кириллова.**
Приходите!
Вы будете выглядеть еще лучше.



Магазин «Волшебная лавка» и «Мир кожи» (в рынке). В продаже: головные уборы, меховые воротники, изделия из кожи и меха, перчатки, трикотаж, кожаные сумки, зонты. Проводится межсезонная распродажа кожаных и меховых изделий.
Предъявителю объявления - скидка

Молодая семья из 2-х человек (с малаховской пропиской) снимет квартиру. Желательно наличие телефона. Тел. 501-90-01.

Уважаемые жители поселка! Теперь каждый желающий может вызвать электрика по телефону 501-20-90 с 9.00 до 15.00. Т. 8-910-4196-081 – круглосуточно.
Фирма «Электрогарант» это быстро, качественно, недорого.

- установка, замена столбов,
- контур заземления,
- монтаж наружной и внутренней эл. проводки,
- проектирование эл. сетей,
- посреднические услуги в энергетике.

Гос. лицензия Д-191668.

ПИВО – ОПТОМ!
Продажа со склада-магазина по самым низким ценам в Московской области.
Огромный выбор сортов пива! Адрес магазина: Малаховка, ул. Рельсовая, д. 1-в (слева от центральных ворот рынка, во дворе за магазином «Золото»). Телефон: 501-55-81
Время работы с 9.00 до 17.00 без выходных.

Малаховскому колбасному заводу требуются:
вязальщики (опыт работы не менее 2-х лет) – зарплата от 6 тыс. руб.;
подсобные рабочие; упаковщики.
Звонить: 501-10-13. Меньшакову с 9 до 17.00

ВЕТЕРИНАРНЫЙ КАБИНЕТ
на станции Малаховка (у автостоянки ПОСПО)
Оказывает следующие виды ветеринарных услуг:

1. Все виды хирургических и косметических операций
2. Терапия
3. Анализы мочи и крови
4. Вакцинация с выдачей международного ветеринарного паспорта.

При кабинете - ветаптека.
Время работы: Пн. - выходной. Вт., ср., чт., пт. - с 9.30 до 14 час.
Во второй половине дня выезд по вызовам на дом.
Сб., вс. - с 10 до 16 час.
В случае необходимости экстренной помощи звоните: 501-87-56



ООО Кондитерская фабрика «Волшебница» приглашает на работу: менеджера торгового отдела, поваров, уборщиц.
Звонить с 9.00 до 18.00. Тел.: 501-00-11; 501-00-22

Отделению связи Малаховка-3 требуется оператор. 501-03-66.

ООО «Логика» приглашает покупателей в Магазин «ТОВАРЫ БЫТА»
Малаховка, Большое Кореневское шоссе, д. 1
т/факс 501-10-72, склад 501-50-09



Предлагает большой выбор отечественной и зарубежной сантехники. А также строительные материалы, садово-огородный инвентарь, стиральные машины, холодильники, газовые плиты
Ждем Вас с 9.00 до 19.00

РИА «Новости»
Начальная школа - детский сад
Продолжает набор детей в дошкольные группы и 1 класс
Приглашаем на работу врача, медсестру, физиотерапевта, учителя нач. классов, учителя музыки, воспитателя, няню дневную и ночную, водителя, повара, бухгалтера.
Приглашаем школьников до 12 лет на отдых в летние каникулы.
Красковское шоссе, 50. Тел. 501-96-33.



Универмаг «Презент» (рядом с магазином «Цветы») Широкий ассортимент. Низкие цены. Товары по безналичному расчету детсадам, больницам, школам и другим организациям. Возможна бесплатная доставка. Ждем наших покупателей. Тел.: 501-32-57

Универмаг «Презент» Открыл новый гастрономический отдел. Предлагаем большой выбор продуктов питания по умеренным ценам. Тел.: 501-32-57


ПРОДАЕТСЯ
3-комнатная квартира 57,7 кв. м. (18, 13, 9, 5), 5-й этаж кирпичного дома на старом МЭЗе. Кухня 6 кв. м., балкон, телефон, мет. дверь.
Цена 27.000 у.е.
Торг уместен.
Звонить до 22 часов. Тел. 501-33-77. Ирина.

Продаются щенки.
Породы: Московская сторожевая, Доберман. Тел. 501-34-74, 501-53-10.

САЛОН КРАСОТЫ «ЭЛИТА»
Предлагает следующие услуги:

- Стрижка любой сложности
- Все виды химии
- Окраска волос
- Мелирование-колорирование
- Вечерние и свадебные прически
- Укладка
- Маникюр-педикюр
- Косметология по последней технологии
- Прокалывание ушей «PIRSING».

Все виды услуг выполняются мастерами высокого класса препаратами ведущей фирмы TRIOCOLOR PROFESSIONAL.
Индивидуальный подход к каждому клиенту. Качество выше нашей цены!
Ждем Вас с 10.00 до 19.00 без перерыва по адресу: МЭЗ Быковское шоссе, д.6 (бывший ресторан «Уголек»). Выходной – понедельник.



ЛЮБЫЕ ЛЕКАРСТВА
Вы найдете в Новой Аптеке у платформы Малаховка, на северной стороне.
Справки о наличии и доставке: 501-33-52.
Часы работы: с 9.00 до 21.00, по выходным с 10.00 до 20.00. Без перерыва и выходных.




Фирма «Кроста-Строй» в Малаховке
напротив ж/д касс станции)
(Предлагает со склада в Москве и под заказ:
- металлочерепицу и
- водосточные системы
Производитель – Компания «Раннила» (Финляндия).
Бесплатный компьютерный расчет вашей кровли.
501-41-63
10% скидка
Сделайте подарок Вашим правнукам.



ЦВЕТОЧНЫЕ МАГАЗИНЫ
у рынков на МЭЗе, у ст. Малаховка и на Икм Егорьевского шоссе, п. ВУГИ

Предлагают:
Цветы и комнатные растения
Озеленение интерьеров офисов, домов, квартир, растения по желанию заказчиков.
В большом ассортименте земля и дренаж для различных видов комнатных растений.
Пластиковые, керамические, терракотовые горшки и кашпо из разных стран. Керамические сервизы, посуда. Вазы настольные и напольные, оригинальные изделия из стекла.
Можно заказать заранее: комнатные растения по каталогу; букеты и корзины; к свадьбе, дню рождения, праздникам, в ритуальных случаях.
Большой выбор свежих семян овощных культур и цветов.
Возможна доставка.
Приходите к нам и Вы сможете подобрать подарок себе, Вашим друзьям и близким



НОВЫЙ МАГАЗИН «КНИГИ»
открылся в киноцентре «Союз»
- Большой выбор художественной, научно-популярной и детской литературы.
- Канцелярские товары для школ и офисов.
- Услуги ксерокопирования.
Работаем без выходных.
Пн.-Пт. - 9.00-19.30
Выходные - 10.00 - 17.30
Тел. 501-41-88

Требуются продавцы на лоток. Принимается бухгалтерская литература от населения - в среду и в субботу.

