



МАЛАХОВСКИЙ

ВЕСТИНИК

Издавался в 1913 г. Возобновлен в 1991 г.

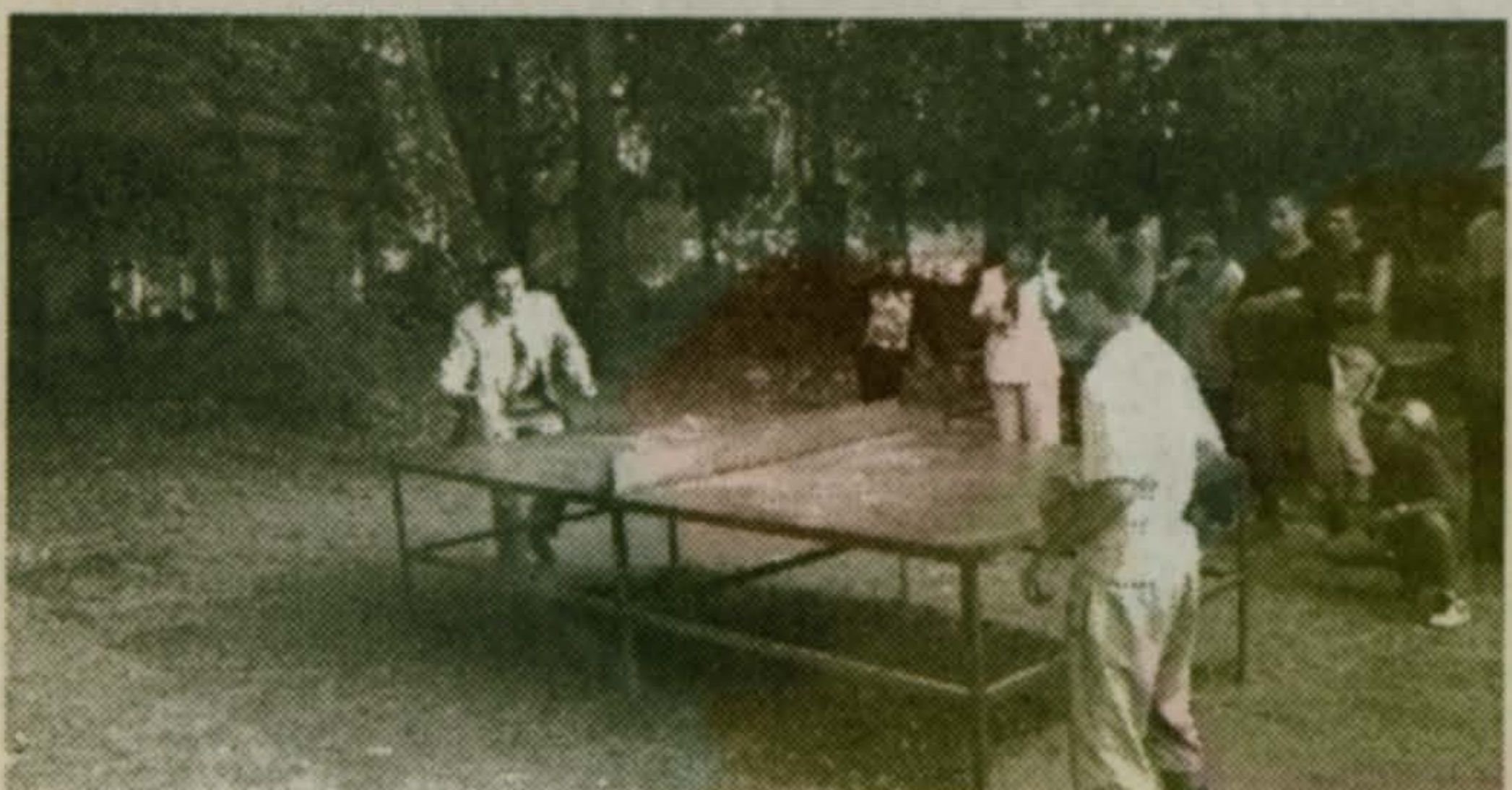
В несколько строк



14 августа глава поселка А.Н.Автаев вместе со специалистами администрации приехал на «объект повышенного внимания» — на нашу буровую. Работы по бурению глубинной артезианской скважины, столь необходимой поселку, начались две недели назад, но затормозились по причине замены некачественных труб. После чего бурение должно пойти более быстрыми темпами. Пока, на момент посещения главой поселка, пробурено 36 метров скважины. А.Н.Автаев, выйдя из отпуска, взял ход этих работ под личный контроль и обещал каждую неделю навещать сюда.



Предметом особой гордости администрации поселка являются асфальтированные тротуары вдоль Б.Корнеевского шоссе. Конечно, далеко не каждый поселок может себе такое позволить. А тут — 3000 погонных метров как никак!



Глава поселка на деле опробовал два стола для пинг-понга, недавно установленных в Летнем парке. Говорит, получил удовольствие (а за удовольствия, как известно, нужно платить — что администрации регулярно и делает. Все эти парковые развлечения выливаются в копеечку. Думаем, остальные играющие в настольный теннис — тоже довольны.



Завершаются ремонтные работы в школах и детских садах поселка. К 1 сентября все муниципальные общеобразовательные учреждения должны быть полностью готовы. Отчет главы поселка по готовности школ к новому учебному году, с указанием затрат на это из поселкового бюджета — будет опубликован чуть позже.
Наш корр. Фото С.Ярускина

ГОТОВЬ САНИ ЛЕТОМ, И ЗИМА - НЕ СТРАШНА

До официального начала отопительного сезона еще почти два месяца. Но, придерживаясь давней народной мудрости, что сани нужно готовить задолго, глава поселка А.Н.Автаев на днях решил удостовериться, что и работники Малаховского участка Люберецкой теплосети тоже помнят эту заповедь. Вместе со своим помощником С.Г.Ярускиным и специалистом администрации В.Н.Рябцевым он проехал по всем котельным южной части. Их всего восемь — разных по мощности установленного оборудования, по количеству отапливаемых домов и по площади обслуживания.

Есть такие, как на улице Красная Змеевка, что расположена в подвале и отапливает всего два дома. Или как на Центральной, что обогревает только школу-интернат для слабовидящих детей. А есть крупные, вроде той, что на Комсомольской улице, дающей тепло школе № 48, филиалу поликлиники, детским садам 64и 88, а также многоквартирным жилым домам на большой площади — от девятиэтажных башен на Шоссеиной до двухэтажек на Сакко и Ванцетти. Или котельная на поселке МЭЗ, обслуживающая весь второй (новый) микрорайон на Быковском шоссе.

Показывал котельные и докладывал о проведенных здесь работах начальник Малаховского участка теплосети Ренат Мисхатович Юносов, профессионал, знающий и любящий

свое дело, требовательный к себе и другим руководитель, стремящийся внедрить новейшие технологии.

То, что было показано руководству поселка (и прессе), вызывает уважение к трудовому коллективу участка, обслуживающему отопительные системы. Во всех котельных почти полностью проведены необходимые профилактические работы. Исключение составляет лишь та, что на улице Калинина 30. Здесь работы еще не завершены по причине отсутствия электроэнергии. А отключена она потому, что ОЛЦ «Подмосковный» крупно задолжал Люберецкой электросети. К сожалению, и ОЛЦ, и котельная «сидят» на одном кабеле. Жители соседних домов остались без горячей воды и, понятно, возмущаются. Но руководству Электросети до этого и дела нет. Удивительно другое: все возмущаются, однако терпят — никто никому еще никаких судебных исков не предъявлял. Ни за убытки, ни за моральный ущерб.

Попутно отметим, что эту самую котельную, после того, как ее забрали у ОЛЦ и передали в ведение Люберецкой теплосети — просто не узнать. Все пять котлов, бойлеры для горячей воды, установки по водоочистке — в полном порядке. Все выкрашено, везде чисто, не то, что мы видели два года назад. Как справедливо заметил один из давно работающих операторов: «Ну совсем другое дело».

(Окончание на стр.3)

В КРАМЕ ПЕТРА И ПАВЛА



24, суббота. Мч. Архидиакона Евпла. Мчч. Максима и Александра, св. Марии. Прмчч. Феодора и Василия Печерских. Прп. Феодора, ки. Острожского, Печерского. 8 час. Утреня. Часы. Божественная литургия. 17 час. Всенощное бдение. 25, воскресенье. Мчч. Фотия и Аникиты и многих с ними. Сщмч. Александра, еп. Команского. Прмч. Варлаама архимандрита. Прмчч. Геронтия, Серапиона, Германа, Виссариона, Михаила и Симона. 8 час. Часы. Божественная литургия.

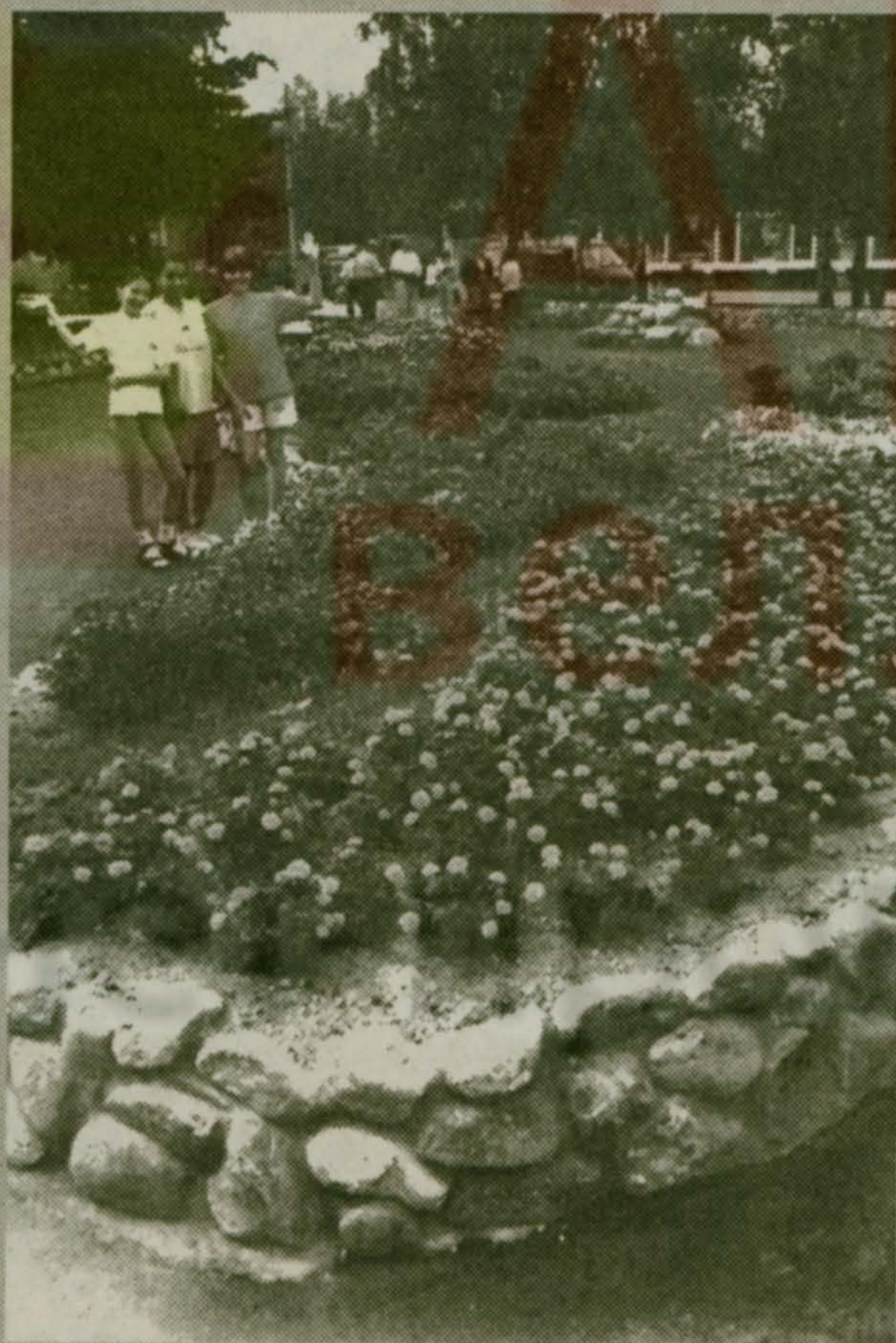
ВТОРОЙ СПАС ЯБЛОЧКА ДАСТ



Фотонаблюдатель П.Сажина

Репортаж о праздновании Яблочного Спаса в «Союзе» — читайте в след. номере.

СТАРЫЕ ПРОБЛЕМЫ



НОВОГО МИНИ-СКВЕРА

Теперь уже мало кто помнит, что на месте киноцентра «Союз» был когда-то деревянный кинотеатр, который в народе называли «Зимним». Так его окрестили потому, что в Летнем театре фильмы «крутили» только летом, а здесь приобщаться к «самому массовому из искусств» можно было круглый год.

Более чем скромное строение с досчатым туалетом во дворе, с жуткими очередями в кассу (телевизоров-то не было) — таким был наш «Зимний». В этой очереди, кстати, вам спокойно могли обчистить карманы. Зал мест на 250, с низким потолком, с рядами разбитых фанерных стульев, на которых запросто можно было поймать занозу в мягкое место.

(Окончание на стр.3)



СТАРЫЕ ПРОБЛЕМЫ НОВОГО МИНИ-СКВЕРА



(Окончание. Начало на стр. 1)

Это я все к тому, что прошло не так уж много лет, а место это изменилось неузнаваемо. И как раз там, где стоял «Зимний» («Союз был построен чуть глубже»), возник этим летом новый мини-сквер — так он официально именуется в проекте. Авторы проекта этого цветника — специалист администрации поселка по экологии Н.В.Крехтунова (Нина Валентиновна, кстати сказать, закончила Лесотехнический институт как раз в качестве инженера по озеленению) и художник-дизайнер В.А.Жеронкин. Работы по строительству и материалы оплатила администрация поселка.

А строили мини-сквер 8 мастеров фирмы ПБОЮЛ «Ступаков», работали в самые жаркие летние месяцы, старательно и доброту. Сквер и впрямь получился оригинальный — с бордюром из дикого камня и своеобразной планировкой дорожек, с альпийской горкой в центре и скамеечками по бортикам. Не могу себе отказать в удовольствии перечислить некоторые сорта цветов и породы деревьев, высаженных в цветнике. Это тагетис 3-х сортов, цинерария, сальвия, алисум, агератум, душистый табак, амарант; кедровая сосна, ель обыкновенная, можжевельник. По осени будут высажены многолетники: седум, хоста, астильба, астры, фиалки, пионы. Из деревьев — плакучая рябина. А напротив, прямо у железнодорожной платформы будут также посажены цветы и декоративные растения.

Ну все бы хорошо, если бы не проблемы. Решение их отчасти зависит и от нас с вами, жителей поселка. Но от этого они (проблемы) отнюдь не становятся легче. Так прямо в процессе строительства мини-сквера вносились изменения в проект, и не в лучшую сторону. Пришлось отказаться, к примеру, от небольшого бассейна в центре цветника. По простому житейскому рассуждению, что в нем может захлебнуться какой-нибудь сильный поддатый гражданин. Как говорится: пьяному море по колено, а лужа — по уши.

По той же причине высажен-

ным елочкам по осени предстоит декоративная подрезка — макушки придется срезать. Иначе они могут стать жертвами любителей халявы на Новый год. Пришлось отказать также и от красивых низких фонарей и перенести освещение на высокие столбы. Печальный прецедент, увы, имеется: у клумбы напротив рынка два фонаря были варварски сломаны. А как они уютно светили по вечерам!

Или вот еще. Специалист по экологии в поселке имеется. Один (то бишь, одна). А садовников, садовых рабочих, уборщиков тех же сквериков — нет. Ни одного. А ведь за всем этим хозяйством нужно присматривать и ухаживать. Рыхлить, полоть, поливать. Нынешним, слишком жарким летом, особенно — поливать и поливать. Гидранта рядом нет, шланг приходится тянуть черте откуда. Пришлось даже задействовать пожарные машины, хотя не их это дело, конечно, — цветочки поливать.

А еще нужно следить за порядком в сквере. Постоянно. А то вот уже сидят люди на каменном парапете, упершись ногами в газонную полоску. Нежная травка еще и вырасти не успела, а ее уже топчут. Уже валяются среди свежесаживаемых цветов пустые бутылки, пакеты и прочий мусор. Уже идет в благоустроенном тенечке распитие пузырей.

И что-то незаметно, чтобы Малаховская милиция обращала хоть какое-то внимание на всю эту неприглядность. Не даром же те два фонаря у клумбы выломаны были прямо напротив опорного пункта милиции, всего в 20 метрах от него.

Таких оазисов благоустройства, как вновь открытый мини-сквер, пока немного в Малаховке. Надеемся, будет больше. Но если мы с вами не возьмем их под свою защиту, то лучше бы их и не строить.

Мы нередко сетуем на разные неурядицы в жизни (и часто — справедливо). К счастью, не все меняется к худшему. И пример этой вот малой ландшафтной архитектуры — вселяет какую-то надежду на будущее. Но хотя бы нам не уродовать то, что сами и строим.

Текст и фото П.Сажина

ГОТОВЬ САНИ ЛЕТОМ, И ЗИМА - НЕ СТРАШНА

(Окончание. Начало на стр. 1)

В котельной на улице Калинина д. 29 капитально отремонтирована дымовая труба. На поселке МЭЗ полностью заменен паровой котел ДКВР-4. Эта котельная — объект особой важности, обогревает зимой школу, детский сад, поликлинику и десятки многоквартирных домов. Между тем территория ее до сих пор не определена. А владельцы соседствующего растворного узла беспардонно позволяют себе рыть в непосредственной близости от нее траншеи, мешающие проезду транспорта, засыпая гравием подножие дымовой трубы и т.п. И хотя котельная в рабочем режиме, все это создает неблагоприятное впечатление. Видимо, уже настало время урезонить новых владельцев растворного узла.

Радуется обновленная котельная на Электропоселке. Пару лет тому назад она приняла на себя дополнительную нагрузку, поэтому



И ЗИМА - НЕ СТРАШНА

была ликвидирована как угольная котельная и переведена на газ, со всеми вытекающими последствиями. Благодаря настояниям Р.М.Юносова, теплотрасса здесь была проложена импортными трубами по новой технологии. Внутри пластмассовой трубы находится стальная, а пространство между ними заполнено затвердевшей пеной. Такая труба неглубоко закапывается в землю, снег над ней не тает. Потери тепла — только один градус на километр трассы. В этой же котельной установлен бойлер шведского производства. Он не больше этажерки, высокопроизводителен, экономичен, удобен. Ему легко делать профилактику. Жители Электропоселка убедились в этом — без горячей воды они были всего два дня!

Подводя итог, можно смело сказать, что наши сани к зиме уже почти готовы. И котельные наши начнут нас обогревать своевременно. Лишь бы старые сети не подвели. А руководителем всех наших коммунальных служб хорошо бы брать пример с Рената Мисхатовича. М.Глимчер, фото В.Антонова

УТВЕРЖДЕН

Постановлением Правительства Московской области от 26.07.2002 № 323/27

ПРЕЙСКУРАНТ № 130-02-МО-2002

Размер платы за пользование природным газом, реализуемым населению и жилищно-строительным кооперативам, при расчетах без счетчиков (с учетом налога на добавленную стоимость)

№№ п/п	Тип газовых приборов и вид пользования газом	Единица измерения	Размер платы в руб., в месяц
1.	Бытовая плита для приготовления пищи в домах с централизованным горячим водоснабжением	С одного человека	5,70
2.	Бытовая плита для приготовления пищи в домах без централизованного горячего водоснабжения	С одного человека	8,25
3.	Бытовая плита для приготовления пищи и газовый водонагреватель для горячего водоснабжения	С одного человека	15,00
4.	Второй проточный газовый водонагреватель	С одного человека	9,30
5.	Отопление жилых помещений от бытовых приборов местного отопления при пользовании ими в течение года в пределах социальной нормы согласно действующему законодательству	С 1 кв.м отопляемой площади	2,44
6.	Отопление от бытовых приборов местного отопления жилых помещений населения, проживающего в сельской местности, имеющего одно жилое помещение, по спискам сельских администраций в пределах социальной нормы согласно действующему законодательству	С 1 кв.м отопляемой площади	2,08
7.	Отопление жилых помещений от бытовых приборов местного отопления при пользовании ими в течение года сверх социальной нормы	С 1 кв.м отопляемой площади	2,90
8.	Отопление жилых помещений от бытовых приборов местного отопления при пользовании ими в период с 1 мая по 30 сентября	С 1 кв.м отопляемой площади	0,95
9.	Отопление хозяйственных помещений от бытовых приборов местного отопления	С 1 кв.м отопляемой площади	3,60
10.	Отопление гаражей от бытовых приборов местного отопления	С 1 кв.м отопляемой площади	4,00
11.	Отопление остекленных теплиц, оранжерей от бытовых приборов местного отопления	С 1 кв.м отопляемой площади	17,35
12.	Приготовление кормов и подогрев воды для животных:	на 1 корову на 1 свинью на 1 овцу (козу) на 1 лошадь	15,35 7,10 3,00 3,35

Лидер рынка
мороженой рыбы
и морепродуктов
Группа компаний
«Успех»
Приглашает на
конкурсной
основе:



- + Бухгалтера - операциониста - жен, от 22-35 лет, знание программ 1С, 7.7 (торговля-склад), опыт работы от 1-го года
- + Специалиста по подготовке сопроводительной документации — жен, от 22 до 35, опытный пользователь ПК, работа с накладными, счетами фактуры, опыт не требуется
- + торгового представителя по реализации продукции
- + диспетчера транспортных потоков

- + машиниста холодильных аммиачных установок
- + аккумуляторщика
- + электрика
- + грузчика (мед. книжка)
- + водителя электрогрузчика (мед. книжка)
- + водителя-экспедитора (мед. книжка), категория С, опыт работы водителем-экспедитором от 1 года
- + уборщицу
- + дворника

З/П стабильная, достойная, оформление по трудовым книжкам. Прописка Москва, Московская обл.

Запись на собеседование по телефону 501-81-72 (менеджер по подбору персоналу Евгения Юрьевна)

Проезд: до ст. Овражки Куровского направления
Адрес: пос. Малаховка, ул. Лесопитомник, д. 7



Госкомстат разъясняет

Данный материал представляет собой первую подборку ответов на наиболее острые вопросы о переписи, и предназначен для использования уже на настоящем этапе.

Все ответы и структура методической разработки согласованы с Госкомстатом России. По мере дальнейшего согласования Конгрессу муниципальных образований РФ будут предоставляться новые подборки аналогичных материалов.

1. Цели и результаты переписи

• Зачем нужна перепись?

Цель переписи — «получение сведений о численном составе населения и его размещении на территории Российской Федерации, а также других данных, необходимых для определения перспектив социально-экономического развития страны» (из постановления Правительства о переписи).

Перепись — это «фотография» всего населения страны в определенный момент времени. Такой «моментальный снимок» делается периодически. Во многих странах, как и в России, приблизительно один раз в десять лет. Иногда чаще (например, в Канаде — раз в пять лет).

Во-первых, это позволяет узнать точную цифру численности населения, находящегося в стране, сведения о его составе и об условиях его жизни.

Во-вторых, это дает возможность оценить изменение численности, состава и условий жизни людей: как всего народа, так и каждой категории населения — за время, прошедшее с момента предыдущей переписи.

В-третьих, информация о динамике таких изменений служит основой для перспективных расчетов численности населения и основных характеристик социально-экономической ситуации в стране в ближайшие годы.

Такие сведения необходимы для экономического прогнозирования, определения политики в области занятости, создания других социальных программ, а также для выполнения функций органов государственной власти, информационного обеспечения науки и всего общества.

Наконец, перепись — это летопись России, ее история. Ее результаты адресованы не только нам, но и тем, кто будет жить после нас.

Продолжение вопросов и ответов по переписи — в следующих номерах.



УЧЕБНИКИ В МАЛАХОВКЕ
Не тратьте время и деньги на поездки в Москву и Люберцы!
Учебники и пособия для всех классов приобретайте в магазине «Спектр» на ул. Рельсовая.
Звоните нам: 501-42-54.

ВЕТЕРИНАРНАЯ АПТЕКА
П. Красково, Егорьевское шоссе, д. 3а
Тел. 557-46-26, 557-41-44, с 9.00 до 20.00
1. Ветеринарный отдел: лекарства для животных, корма, аксессуары
2. Отдел санитарии: гигиенические средства, детство, предметы ухода за больными.
Нам нужны ветеринары и ассистенты.

ЗАОЧНОЕ ОБУЧЕНИЕ
Ведущие Московские государственные вузы
МОСКОВСКИЙ АВИАЦИОННЫЙ ТЕХНОЛОГИЧЕСКИЙ ИНСТИТУТ ИМ. К.Э.ЦИОЛКОВСКОГО
Московский государственный индустриальный УНИВЕРСИТЕТ
Московский экономико-лингвистический институт Московский институт экономики, политики и права
при участии Института ИНФО предлагают заочное (дистанционное) обучение по специальностям:
• Бухгалтерский учет и аудит
• Менеджмент организации (финансовый менеджмент)
• Экономика и управление
• Юриспруденция
Срок обучения - от 2,5 до 5,5 лет. Государственный диплом.
За справками обращаться: Люберецкий район, п. Малаховка, ул. Просечная, 14 (территория ЗАО «мособлремстрой»). Тел. 799-43-15, 501-25-44
время работы: вторник, среда, четверг, суббота - 10.00-15.00

Магазин «Волшебная лавка» и «Мир кожи» (в рынке).
В продаже: головные уборы, меховые воротники, изделия из кожи и меха, перчатки, трикотаж, кожаные сумки, зонты.
Проводится межсезонная распродажа кожаных и меховых изделий.
Предъявителю объявления - скидка

Учебный центр «Вертикаль-гармония» проводит набор детей 3-6 лет для обучения по предметам:
Основы математики
Развитие речи
Английский язык
ИЗО, уроки музыки
Начало занятий 2 сентября в 10.00
А также набираются группы для изучения английского всех уровней.

ОБЛАСТНОЕ АГЕНТСТВО НЕДВИЖИМОСТИ
поможет вам купить или продать: земельный участок, дом, коттедж, квартиру.
Тел. 721-14-55, 721-14-56.

ПИВО – ОПТОМ!
Продажа со склада-магазина по самым низким ценам в Московской области.
Огромный выбор сортов пива!
Адрес магазина: Малаховка, ул. Рельсовая, д. 1-в (слева от центральных ворот рынка, во дворе за магазином «Золото»).
Телефон: 501-55-81
Время работы с 9.00 до 17.00 без выходных.

ФЭУ
новый книжный магазин на МЭЗе (рядом с почтой, под аркой)
- широкий ассортимент школьно-письменных, канцелярских и офисных товаров со скидкой до 5%
- художественная и детская литература
- ксерокопия.
Наличный расчет, банковское перечисление.
Ежедневно, без выходных.

Приглашаю на работу водителя со своим автомобилем.
Тел. 501-85-24, 798-10-44

Семья москвичей купит часть дома с участком или небольшой участок земли.
Тел. 726-08-93.

ООО «Логика» приглашает покупателей в Магазин «ТОВАРЫ БЫТА»
Малаховка, Большое Кореневское шоссе, д. 1
т/факс 501-10-72, склад 501-50-09



Предлагает большой выбор отечественной и зарубежной сантехники. А также строительные материалы, садово-огородный инвентарь, стиральные машины, холодильники, газовые плиты
Ждем Вас с 9.00 до 19.00

Салон-парикмахерская «Лико»
(на территории рынка)
Приглашает на работу мастеров широкого профиля и косметолога.
8-901-787-50-58, 584-13-97. Ольга

При содействии ин-та им. Гете, в Малаховке, в к.о. центре «Info-Haus» - ТМ ИНОСТРАННЫЕ ЯЗЫКИ (англ., нем., фран. и др.)
- с вами опытные преподаватели московских ВУЗов
- качественно и интересно обучат иностранному языку с любого возраста и уровня
- по доступным ценам и современным методикам.
Иностранный – это ваш шанс.
Тел. 501-42-13, 501-08-94
Клуб «Шахтер», 3-й этаж
Добро пожаловать в «Info-Haus» - ТМ

ЮРИДИЧЕСКАЯ КОНСУЛЬТАЦИЯ
Оказывает услуги населению по всем вопросам.
С понедельника по пятницу с 9 до 17. Без перерыва на обед.
501-10-09, 501-10-11.
(Во дворе телефонной станции – Красковское шоссе, 14)

РИА «Новости»
Начальная школа - детский сад
Продолжает набор детей в дошкольные группы и 1 класс
Приглашаем на работу врача, медсестру, физиомедсестру, учителя нач. классов, учителя музыки, воспитателя, няню дневную и ночную, водителя, повара, бухгалтера.
Красковское шоссе, 50.
Тел. 501-96-33.

Универмаг «Презент»
(рядом с магазином «Цветы») Широкий ассортимент. Низкие цены.
Товары по безналичному расчету детсадам, больницам, школам и другим организациям.
Возможна бесплатная доставка.
Ждем наших покупателей.
Тел.: 501-32-57

Продаю а/м ГАЗ 3110, 1998 г. в., проб. 30000.
Тел. 501-47-92, после 19.00

ВЕТЕРИНАРНЫЙ КАБИНЕТ
на станции Малаховка (у автостоянки)
Оказывает следующие виды ветеринарных услуг:
1. Все виды хирургических и косметических операций
2. Терапия
3. Анализы мочи и крови
4. Вакцинация с выдачей международного ветеринарного паспорта.
При кабинете - ветаптека.
Время работы: Пн. - выходной.
Вт., ср., чт., пт. - с 9.30 до 14 час.
Во второй половине дня выезд по вызову на дом.
Сб., вс. - с 10 до 16 час.
В случае необходимости экстренной помощи звоните: 501-87-56

ЛЮБЫЕ ЛЕКАРСТВА
Вы найдете в Новой Аптеке у платформы Малаховка, на северной стороне.
Справки о наличии и доставке: 501-33-52.
Часы работы: с 9.00 до 21.00, по выходным с 10.00 до 20.00.
Без перерыва и выходных.

АГЕНТСТВО НЕДВИЖИМОСТИ ИНКОМ-ГАРАНТ
✓ КУПЛЯ ✓ ПРОДАЖА ✓ ОБМЕН
✓ АРЕНДА ✓ РЕНТА
✓ ЮРИДИЧЕСКОЕ СОПРОВОЖДЕНИЕ СДЕЛКИ
✓ КВАРТИРЫ ✓ ДАЧИ ✓ УЧАСТКИ ✓ КОМНАТЫ
✓ ВЛАДЕЛЬЦАМ НЕДВИЖИМОСТИ
УСЛУГИ БЕСПЛАТНО
СРОЧНЫЙ ВЫКУП КВАРТИР.
НАШ АДРЕС: г. Люберцы ул. Красная, 19, 554-20-19, 503-21-66

Фирма «Кроста-Строй»
в Малаховке
(напротив ж/д касс станции)
Предлагает со склада в Москве и под заказ:
- металлочерепицу и
- водосточные системы
Производитель – Компания «Раннила» (Финляндия).
Бесплатный компьютерный расчет вашей кровли.
501-41-63

Цветочные Магазины
у рынков на МЭЗе, у ст. Малаховка и на 1км Егорьевского шоссе, п. ВУГИ
Предлагают:
Цветы и комнатные растения
Озеленение интерьеров офисов, домов, квартир, растения по желанию заказчиков.
В большом ассортименте земля и дренаж для различных видов комнатных растений.
Пластиковые, керамические, терракотовые горшки и кашпо из разных стран.
Вазы настольные и напольные.
Можно заказать заранее: комнатные растения по каталогу; букеты и корзины; к свадьбе, дню рождения, праздникам, в ритуальных случаях.
Возможна доставка.
Приходите к нам и Вы сможете подобрать подарок себе, Вашим друзьям и близким

НОВЫЙ МАГАЗИН «КНИГИ»
открылся в киноцентре «Союз»
- Большой выбор художественной, научно-популярной и детской литературы.
- Канцелярские товары для школ и офисов.
- Услуги ксерокопирования.
Скидка до 5%.
Работаем без выходных.
Пн.-Пт. - 9.00-19.30
Выходные - 10.00 - 17.30
Тел. 501-41-88