



МАЛАХОВСКИЙ



Издавался в 1913 г. Возобновлен в 1991 г.

В Совете депутатов ПОВЫШЕН СБОР С НАСЕЛЕНИЯ

С 1 сентября действует новый тариф за вывоз бытового мусора. Он будет одинаковым для жителей многоквартирных и частных домовладений. Но последние, в большинстве своем, пока предпочитают не платить вовсе.

На прошлой неделе состоялось 16 заседание Совета депутатов нашего поселка. Принят ряд важных решений. Вот некоторые из них – в кратком изложении.

В связи с увеличением налоговых поступлений за первые семь месяцев этого года внесено изменение в бюджет поселка. Его доходная и расходная части увеличены на 735 тысяч рублей...

Установлен новый коэффициент при расчете ставки арендной платы за нежилые помещения, расположенные на Касимовском шоссе. В некоторых случаях она будет снижена вдвое...

Утвержден перечень объектов муниципальной собственности на Быковском шоссе, которые до сих пор принадлежали Люберецкому Комитету по физической культуре и спорту, а теперь переходят во владение поселка Малаховка. Это подсобные помещения (раздевалки) в доме № 31, бассейн «Дельфин» в доме №33 и пришкольный стадион...

В связи с удорожанием транспортных перевозок и расценок на утилизацию, повышен сбор с населения за вывоз бытовых отходов до 8 рублей 47 копеек с человека. С 1 сентября этот тариф становится одинаковым и в частных домовладениях, и в многоквартирных...

Совет согласился с Постановлением главы поселка об отводе земельных участков под строительство двух многоквартирных домов на Быковском шоссе (южная сторона поселка МЭЗ) и одного 14-этажного дома в несколько подъездов на улице Кирова – вместо недостроенного детского сада. (Об этом решении мы еще поговорим подробнее с главой поселка). Инвестиционная компания, которая будет вести строительство на МЭЗе, в одном из корпусов построит бассейн, в другом – объект свободного функционального назначения. Застройщик на ул. Кирова должен будет реконструировать котельную на Центральной улице, увеличив ее мощность, а также осуществить бурение еще одной артезианской скважины. 10% жилых и нежилых помещений во всех этих домах будут выделены в распоряжение администрации поселка...

Совет рассмотрел также ряд других вопросов...

Соб. корр.

ОСЕННЯЯ СТРАДА «ЭЛЕКТРОСЕТИ»

Справка
о работах по восстановлению
уличного освещения на 30.09 2002 г.

Полностью восстановлено
освещение на улицах:

1. Рельсовая;
2. Малаховская;
3. Пионерская;
4. Чернышевского;
5. 1-й Малаховский проезд;
6. 2-й Малаховский проезд;
7. Сакко и Ванцетти;
8. Школьная;
9. Московская;
10. Безымянный тупик;
11. Суворова;
12. Свободы;
13. Куйбышева;
14. Электростанционная;
15. 1-я Дачная;
16. 2-я Дачная;
17. Набережная;
18. Шоссеиная;
19. П. Овражки;
20. 1-я Первомайская.

В настоящее время работы по восстановлению уличного освещения в южной части поселка продолжаются. Будем держать вас в курсе всех изменений.

Жить по-людски

ПАДАЮЩАЯ «ВЕРТИКАЛЬ»

В прошлом номере «МВ» от 27 сентября было опубликовано «Заявление» большой группы жителей домов 19-23 на пос. МЭЗ. В нем – жалоба на деятельность так называемого растворного узла на Волгоградской улице. Деятельность, нарушающую все санитарные нормы и тривиальный экологический баланс, да просто создающую невыносимые условия жизни окружающим.

Реакция местной власти, заметим, была мгновенной. Именно в день выхода газеты с данной публикацией на место выехали заместители главы поселка С.М.Котенко, М.К.Яцко и А.Н.Тимаков. Туда же прибыли специально приглашенные администрацией поселка представители Люберецких санитарно-эпидемиологической и экологической служб.

На территории растворного узла, с января сего года принадлежащего ООО «Вертикаль», они увидели невообразимый хаос. Рядом с частично разрушенными строениями соседствует свалка сломанной строительной техники, «разутых» грузовых машин, металлолома и обычного бытового мусора. В беспорядке разбросанный песок и гравий. При въезде на территорию – огромная лужа, то ли грязи, то ли жидкого раствора. И тут же в гаражах-боксах производится ремонт легковых ав-

томобилей. На этот вид деятельности у ООО «Вертикаль» лицензии нет. Словом, картина удручающая и свидетельствует о полной несостоятельности фирмы.

Когда-то, начиная 1957 года на этой территории располагался стройдвор СМУ завода МЭЗ, построившего десятки многоквартирных домов в обоих микрорайонах по Быковскому шоссе. Да, видимо не в те руки перешло хозяйство. Не соответствует оно своему высокому названию. Может, предписание районной санэпидемслужбы – в кратчайший срок навести порядок и согласовать во всех инстанциях план реорганизации предприятия – поможет его руководителям Д.М.Валуту и Н.Ф.Ужовскому понять, что так вести дело нельзя. А пока Люберецкая СЭС приняла решение приостановить деятельность предприятия.

Авторы заявления жаловались также на плохую организацию сбора бытовых отходов. Как заверил главный инженер МУЖЭП В.Д.Кириллов, в ближайшее время здесь будут установлены бункера и контейнеры – порядок сбора и вывоза мусора будет улучшен.

Но почему же лишь после стольких лет пагубного соседства? Когда безвозвратно растрачено столько сил, здоровья, нервов?

Наш корр.

Вместо опровержения

НА НЕТ И СУДА НЕТ

Главному редактору
периодического издания
«Малаховский вестник»
В.Н.Антонову

Прошу опубликовать в ближайшем номере Вашей газеты опровержение на статью «Чтоб другим не повадно было», опубликованную в № 36 от 20 сентября 2002 г. анонимным автором, т.к. в публикации содержатся ложные сведения, порочащие мою честь и деловую репутацию, а также сведения личного характера, которые без моего разрешения не подлежат публичному освещению.

С уважением
Предприниматель без образования
юридического лица
Тарасова И.Д.

«МВ». Чтобы опровергнуть фотопублику, необходимо иметь на руках факты. Мы попросили прокомментировать это заявление предпринимателя Тарасовой И.Д. заместителя главы поселка М.К.Яцко, непосредственно курирующему подобные вопросы.

– Я очень внимательно еще раз перечитал статью в «МВ», – сказал Михаил Кириллович. – Никаких таких сведений личного характера, что не подлежат публичному освещению, я там не увидел. И ложных сведений там нет, тому подтверждением – решение арбитражного суда и неоднократные уведомления И.Д.Тарасовой администрацией поселка. А вот что эти сведения так бросают тень на ее деловую репутацию, так это она пусть на себя обижается. Платила бы вовремя арендную плату и не копила бы задолженности по пеням, никакого разговора бы не было. Ведь по суду все приходится выбивать. Разве это дело? Да, на сегодняшний день аренда у нее, наконец, пропалена, но еще остаются пени. И администрация поселка вновь намерена обратиться в арбитражный суд об их взыскании...

М.К.Яцко передал нам копии Решения арбитражного суда Московской области от 11 апреля 2002 г., о взыскании с И.Д.Тарасовой долга в сумме 19137 руб. 60 коп. за 2001 г. и о расторжении договора аренды. А также Постановление апелляционной инстанции Арбитражного суда МО от 24 мая 2002 г., отменившее (по чисто формальным признакам) апрельское решение в части расторжения договора аренды, но взыскавшее с ПБОЮЛ Тарасовой И.Д. в пользу администрации п. Малаховка 7176 руб. 60 коп. арендной платы за I квартал уже 2002 года. И, наконец, Уведомление поселковой администрации от 22 августа 2002 г. о задолженности по пеням.

Мы-то вовсе не стали бы публиковать эти сведения (ну какой нам в них интерес?), если бы не требование самой Ирины Дмитриевны, ставшее под сомнение уже нашу деловую репутацию.

А платить по обязательствам или судиться – пусть каждый выбирает для себя сам.

В.Антонов

МОЖЕТ БЫТЬ, «ПЕЩЕРА» – ТОЖЕ СВЕТ В КОНЦЕ ТОННЕЛЯ?

На прошлой неделе во вторник открылся еще один – второй в Малаховке – компьютерный салон для молодежи. С интригующим названием «Пещера», с соответствующей настенной росписью, выполненной руками самих же ребят. Теперь и дети на МЭЗе смогут осваивать премудрости «компьютерной грамоты», не тратя время и деньги на поездку в центр поселка. К тому же, одна из соучредителей этого предприятия ПБОЮЛ Рысева Ирина Александровна заверяет, что для детей из малоимущих семей будут выделены специальные часы и вообще различные льготы. Что всегда приятно слышать, как версию про равные стартовые возможности. Она же подтвердила, что время работы салона в будние дни начинается после окон-

чания школьной смены в 13.00, и никакие игры не должны отвлекать школьников от занятий.

Глава поселка А.Н.Автаев и заместитель главы Н.А.Журавлева выразили надежду, что детям в этой «Пещере» будет всегда тепло и уютно. И вторая соучредитель этой акции М.В.Блаженнова согласилась, что они со своей стороны приложат все усилия для этого. А семиклассник 52-й школы Рома Карышев, которого запустили в салон первым, как талисман, обещал, что постарается выправить все свои тройки и вообще теперь станет учиться лучше. Есть стимул. Теперь ведь и у него будет свое компьютерное время.

Текст и фото В.Николаева



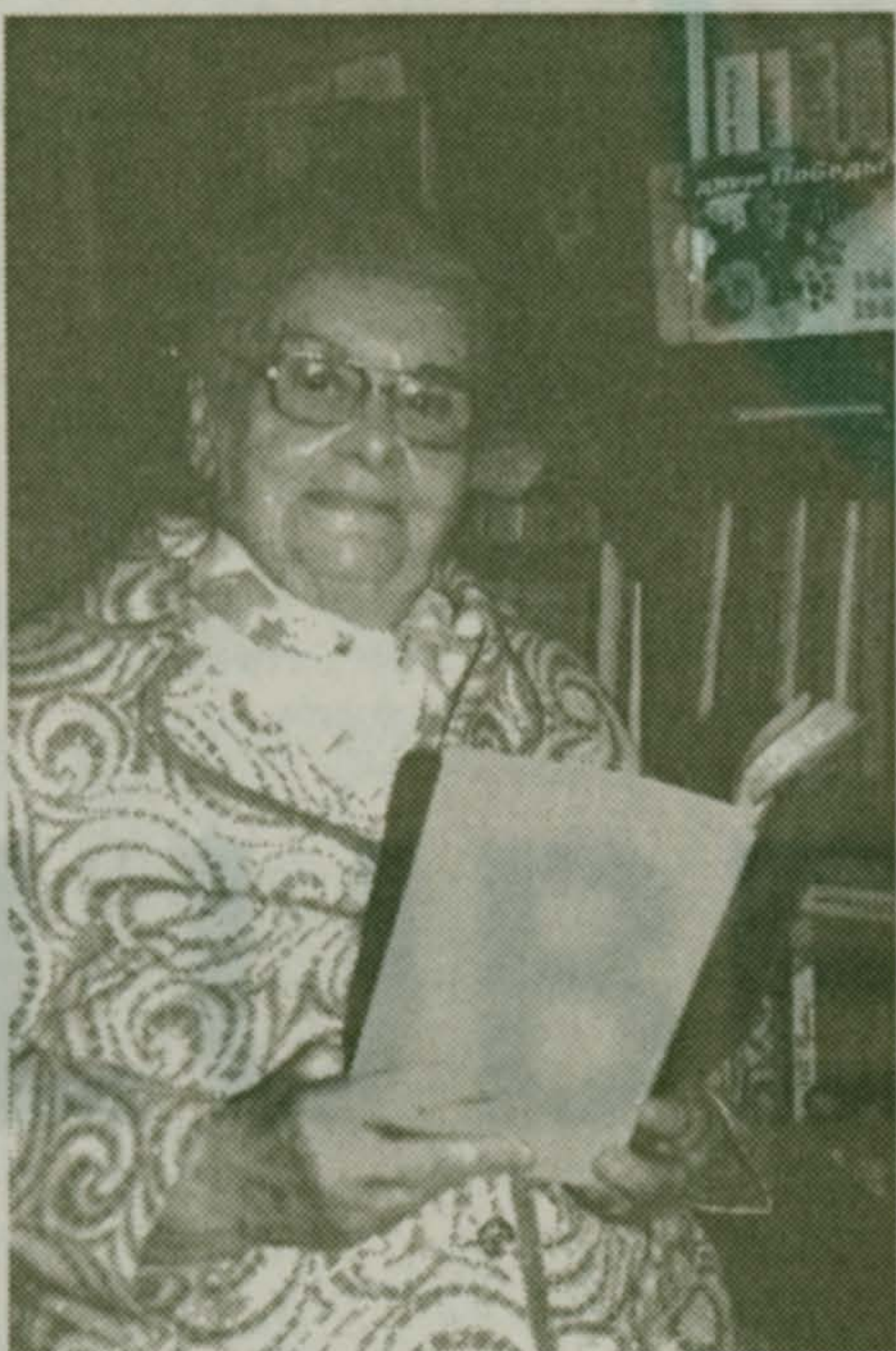
СВОЮ СУДЬБУ ОНИ СДЕЛАЛИ САМИ

У двух этих людей, столь не схожих вроде бы, на самом деле очень много общего. И не только возраст. Да, оба они из той самой эпохи, когда за Родину приходилось биться и на передовой, и в тылу. И они бились изо всех сил, не щадя своих сил и здоровья.

В трудовой книжке Анны Васильевны Ефимовой, после окончания мединститута – всего одна запись: с 1939 по 2000 год – главный врач Малаховского областного санатория «Раннее детство». И все. Прикиньте, это 60 с лишним лет. Более 40 тысяч детей за это время прошло здесь лечение. 40.000 маленьких, больных сердечек выслушала доктор Ефимова своим стетоскопом. И назначила им курс лечения, и следила за ходом его. И радовалась вместе с ними, когда здоровье малышей восстанавливалось.

Само слово «санаторий» мы сегодня привыкли понимать потребительски. И нам трудно представить, что во время войны, да и сразу после работники «Раннего детства» сами заготавливали топливо: сухостой из Лукьяновского леса, торф – из-под Малаховки. И дрова, и продукты – все на себе. Зимой на саночках, летом на коляске. В военную пору носили каждого ребенка (зачастую, дистрофика) в убежище и обратно. Ничего, всех выходили, отдали родителям, вернувшимся с фронта.

Медицинский профиль малаховского санатория не раз менялся. Рахит, затем полиомиелит, детский церебральный паралич и спастический паралич. Позднее – заболевания легких, бронхиальная астма... Санаторий всегда был универсальной детской лечебницей и испытательным полигоном науки. Ее передовой рубеж, так сказать. Недаром с ним плотно сотрудничали Институт педиатрии, ортопедический центр и другие. Здесь велась научная работа, с пос-



ледищими обобщениями. И, понятно, Анна Васильевна защитила кандидатскую степень.

Но главное, кем был главврач той поры (да и во все времена)? Не только медицинский работник, но и строитель, инженер, архитектор. При Анне Васильевне увеличено количество койко-мест с 50 до 160, возведен новый двухэтажный корпус, реконструирован старый, построены прачечная, гараж. Да мало ли что еще легло на ее плечи...

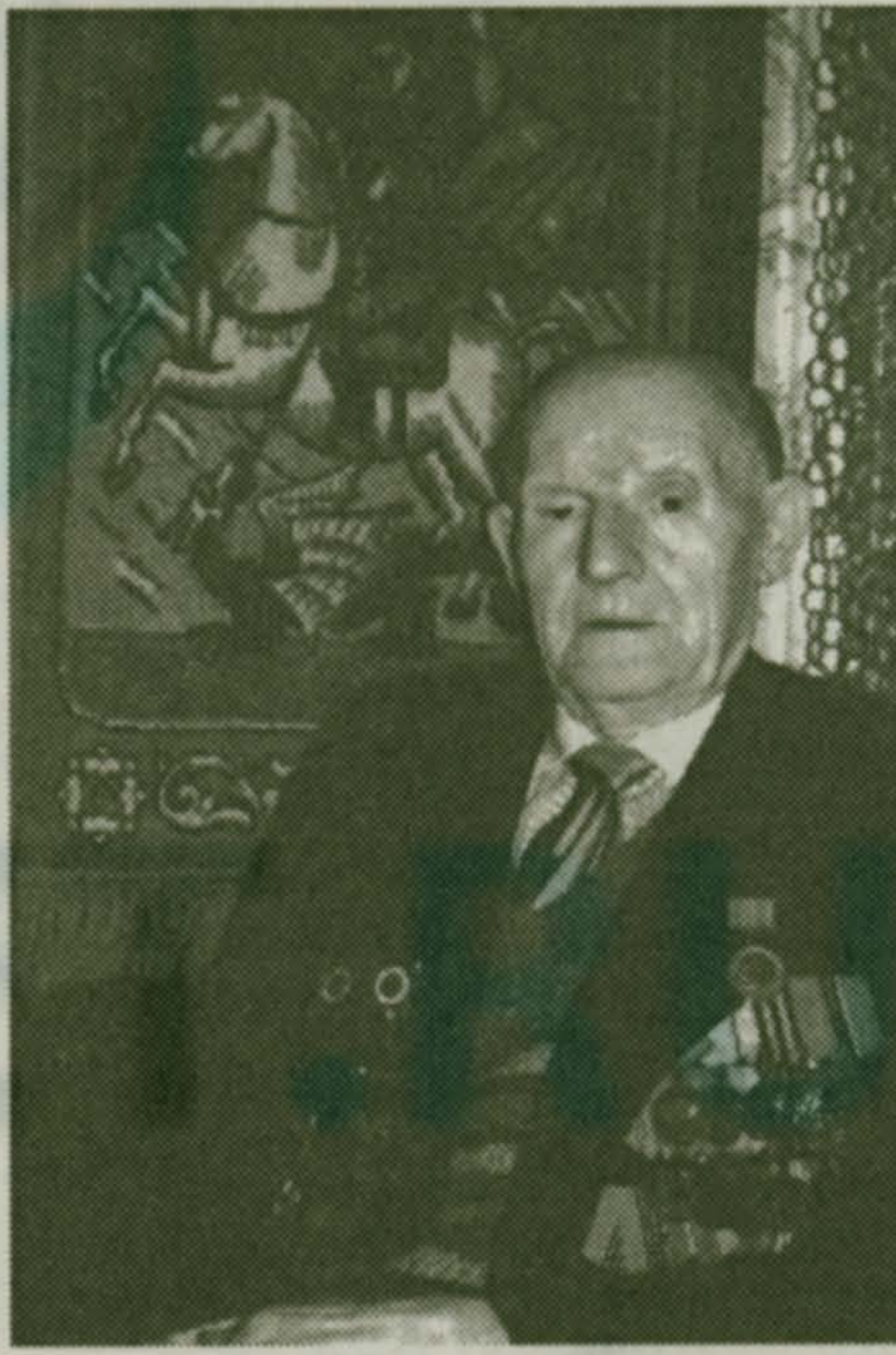
И, конечно, такой энергичный человек не мог оставаться в стороне от общественной жизни райо-

на. Зав. Люберецким райдревотделом, депутат Люберецкого Райсовета, депутат местного Совета нескольких созывов – всего не перечислишь. Кавалер ордена Ленина и шести правительственных медалей, отличник здравоохранения и заслуженный врач Российской Федерации, воспитавшая несколько поколений замечательных врачей (среди них – и ее собственная дочь) – такова она, наша Анна Васильевна.

И если врачу А.В.Ефимовой приходилось во время войны тянуть нелегкий груз в тылу, то Иван Семенович Полтавец, которому в нынешнем октябре исполняется ровно 85 лет, полной мерой хлебнул ратного труда на фронте.

До войны, окончив горнопромышленное училище, Иван Семенович работал в Донбассе шахтным электрослесарем врубных машин. На глубине до 800 метров, что само по себе – уже не просто и очень опасно. Но главные опасности – все впереди.

Перед самой войной И.С.Полтавец заканчивает школу связи в Кимрах, затем центральную школу РККА и получает звание младшего лейтенанта. Под его командой – взвод связи 68 полка 70-й Ордена Ленина стрелковой дивизии. А это, помимо полевых телефонных аппаратов – катушки с проводом. Весом 12-16 кг, на ремнях через плечо. Хоть беги, хоть ползи под обстрелом, а оперативную связь подразде-



лений с командным пунктом обеспечить. Умри, но обеспечь!

Тогда под Колпино ему выпало тяжелое испытание. Артобстрел был невиданной мощи. Связь прервалась. Двое связистов, посланных на исправление ее под минометным огнем, были тяжело ранены. Лейтенант Полтавец вышел на линию сам. И на открытом месте – получил пулю снайпера в голову. Санитары вытащили его с поля боя, в полевом госпитале зашили рану и – отправили в Ленинград. А там – блокада. Черепную операцию по извлечению пули сделать невозможно. И по «до-

роге жизни» через Ладогу его переправили в тыл, в Свердловск. Только там смогли удалить ту вражескую пулю. Но глаза Иван Семенович лишился.

А фронтовая эпопея Полтавца только начиналась. В 42-м его выписывают из госпиталя и признают годным к нестроевой службе в тылу. В 43-м он – командир отряда вожатых собак – санитарных. В его подчинении 152 человека и 400 собак. А служба – отнюдь не в тылу, а на самой что ни есть передовой. Вызов раненых. И люди гибли чаще, чем собаки. Отряд Полтавца прошел от Наро-Фоминска до Кенгисберга. Собак выбило на две трети. А людей – и того больше... И он вспоминает, как своих погибших друзей боевых, двух любимых собак: Рекса в Кимрах и Альбу – истребительницу танков.

За весь период Великой Отечественной с помощью собак и санитаров с поля боя было вывезено свыше 37000 бойцов.

За свой ратный труд Иван Семенович Полтавец награжден несколькими орденами Отечественной войны I и II степени, двумя орденами Красной Звезды и 23 медалями.

После войны Иван Семенович работал в школе военного собаководства, участвовал в выведении таких уникальных пород, как черный терьер и московская сторожевая. Он – судья всесоюзной категории.

Вот такие они – наши ветераны, наши матери-отцы, бабушки-дедушки. Наша гордость и слава.

Текст и фото П.Сажина

Дмитрию Васильевичу Шевакову – 50. ДУШЕВНЫЙ ЧЕЛОВЕК

К этой серьезной дате в своей жизни каждый серьезный человек подводит первые итоги. Тем более, если ты – профессионал и специалист. Не знаем, как сам он оценивает себя, но глядя со стороны, можно смело сказать, что Дмитрий Васильевич встречает свой юбилей в обстановке всеобщего уважения – и коллег, и начальства. Едва ли не каждый, с кем ему доводилось общаться – официально, по должности, или приватно, в неформальной обстановке, – может это подтвердить. Не это ли и есть то самое главное, ради чего мы живем, к чему стремимся в этой жизни?

Любовь и признание окружающих можно заслужить, лишь если сам ты работаешь для них, не считаясь со своим временем и здоровьем. Здесь мало одной исполнительности и четкости следования предписаниям, даже самым благим. Специалисту администрации вообще нужно уметь ладить с людьми. Причем, с самыми разными. Тут, с одной стороны, нешуточная психология, а с другой, «будь попроще – и люди потянутся к тебе». Душевный человек, с которым и поговорить приятно, и всегда есть о чем. Найти весомый довод в споре, и уметь достойно проигрывать и честно признать свое поражение – это редкое качество не всякому дано.

Отчасти, это в нем – трудолюбие и желание «дожать» вопрос – от приобщенности к спорту. Самой прямой и непосредственной. Выпускник МО-ГИФКа, Дмитрий Шеваков много лет проработал преподавателем и тренером в московских школах. Но, главное, что и сейчас, сменив профессию, он не отошел от любимого во-



лейбола – продолжает по возможности тренироваться сам и тренировать команду администрации. И тот, кто тоже этому страстен, кому это дорого – тот поймет, как это здорово, если встречается тебе такой человек. Так что и нашей заряженности на победу, и нашей способности противостоять вдруг навалившимся трудностям – не спастись перед обстоятельствами и не слаться – мы тоже обязаны нашему капитану.

Будьте же здоровы, дорогой наш Дмитрий Васильевич, счастья и успехов Вам во всем. И – новых побед!

Коллеги по службе,
Друзья по душе

Из истории создания ЗАГС

85 ЛЕТ ИНСТИТУТУ ГРАЖДАНСКОГО БРАКА В РОССИИ

Семья для русского человека всегда была средоточием всей его нравственной и хозяйственной деятельности, смыслом существования, опорой не только государственности, но и миропорядка. Судьбы людей соединяют небеса, и начало семьи прежде было определено таинством венчания в храме. Факт его свершения фиксировался в церковной книге.

Одним из первых декретов советской власти церковь была отделена от государства, то есть она отстранялась от осуществления любых государственных функций. Мы не говорим сейчас, хорошо это или плохо. 18 и 19 декабря 1917 года были приняты декреты ВЦИК и Совнаркома «О гражданском браке, о детях и ведении книг состояния», «О расторжении брака» и «О рождении». Именно они положили начало российскому семейному законодательству. Этими же документами предусматривалось создание специальных государственных органов, которые получили название Отделов записи актов гражданского состояния – ЗАГС.

Не отменяя церковного таинства брака, они признавали его «частным делом брачующихся», а официальным фактом считалась лишь официальная регистрация в государственных органах. С поры система органов ЗАГС существует до настоящего времени. Практически без изменения.

(Продолжение следует)
3.Оробинская



Госкомстат разъясняет

пос. МАЛАХОВКА
Местонахождение переписных участков:

- школа № 47, п. Малаховка, п. МЭЗ, Быковское шоссе, тел. 501-15-54 (стационар), участковый инспектор милиции Витюнин Александр Николаевич, тел. 501-82-18;
- школа № 52, п. Малаховка, Быковское шоссе, тел. 501-01-00 (стационар), участковый инспектор милиции Семенов Юрий Анатольевич, тел. 501-84-44;
- ДСК «ОБРАБПРОС», п. Малаховка, ул. Стальс-кого, дом № 13, тел. 501-86-01 (стационар), участковый инспектор милиции Сапрыкин Сергей Анатольевич, тел. 501-82-18;
- Центр общественных организаций, п. Малаховка, тел. 501-35-76 (стационар), участковый инспектор милиции Семенов Юрий Анатольевич, тел. 501-84-44.

6 октября – 81-й день рождения государственного страхования в России. Сердечно поздравляем всех сотрудников Малаховского представительства САО «Росгосстрах-Подмосковье».

Люберецкий Филиал САО «РОСГОССТРАХ-ПОДМОСКОВЬЕ»

С 20 августа 2002 г. приступил к приему заявлений о выплате сумм предварительной компенсации по договорам накопительного личного страхования, заключенным до 1 января 1992 г.

В 2002 году выплата компенсации осуществляется следующим категориям граждан Российской Федерации:

- гражданам по 1940 год рождения включительно;
- участникам Великой Отечественной войны
- инвалидам I группы
- инвалидам II группы по 1950 г. р. включительно
- родителям детей инвалидов

- лицам, застрахованным по целевым вкладам по окончании срока действия страхования (по договорам детского и свадебного страхования).

При оформлении заявлений представляются: все необходимые документы подтверждающие право вкладчика (наследника) на получение предварительной компенсации; страховые свидетельства (полисы), сохранившиеся квитанции об уплате взносов, ксерокопия паспорта; сберегательную книжку; копию свидетельства о браке (при изменении фамилии).

Прием документов производится в Малаховском представительстве Люберецкого филиала по средам и пятницам с 9.00 до 16.30 (обед с 13.00 до 14.00).

По адресу: Малаховка, ул. Федорова, д.4. Тел. 501-43-18



цифры и факты

ВЫПИСКА ИЗ РЕШЕНИЯ
СОВЕТА ДЕПУТАТОВ

муниципального образования Люберецкий район Московской области

РЕШЕНИЕ

От 30.05.02 №98/14

О размерах ставок земельного налога и арендной платы за земли на территории Люберецкого района на 2002 год. В соответствии со ст.65 Земельного кодекса Российской Федерации от 25.10.2001 г. №136-ФЗ, Законом РФ от 11.10.1991 г. №1738-1 «О плате за землю», ст.12,14, Закона РФ от 14.12.2001 г. №194-ФЗ «О федеральном бюджете на 2002 год», ст.6,13,15 Закона Московской области от 24.11.2001 г. №183/2001-03 «Об областном бюджете на 2002 год», п.4 ст.15, п.3 ч.2 ст.6 Федерального закона от 28.08.1995 года №154-ФЗ «Об общих принципах организации местного самоуправления в Российской Федерации», п.3 ч.2 ст.6, ч.3 ст.19 Закона Московской области от 13.06.1996 г. №27/96-03 «О местном самоуправлении в Московской области» **СОВЕТ ДЕПУТАТОВ РАЙОНА РЕШИЛ:**

3. Утвердить налог за землю в городе Люберецы и поселках района для юридических лиц и граждан, имеющих в собственности, владении, пользовании земельные участки несельскохозяйственного назначения, в размере: 25,92 рублей за 1 кв. м. в год

4. Утвердить налог за земли, занятые жилищным фондом (государственным, муниципальным, общественным, кооперативным, индивидуальным) дачными участками, индивидуальными и кооперативными гаражами в границах городской и поселковой черты в размере: 0,78 рублей за 1 кв. м. в год

ВЫПИСКА ИЗ РЕШЕНИЯ
СОВЕТА ДЕПУТАТОВ

муниципального образования «поселок Малаховка» Люберецкого района Московской области

РЕШЕНИЕ

От 14.05.02 №129/14

О предоставлении льгот по взиманию платы за землю на 2002 год отдельным категориям налогоплательщиков.

В соответствии со статьями 13,14 закона Российской Федерации от 11.10.91 №1738-1 «О плате за землю» (с изменениями и дополнениями), действующими в части, не противоречащей Налоговому Кодексу Российской Федерации, статьей 19 Устава муниципального образования «поселок Малаховка», письма Инспекции по налогам и сборам по г. Люберецы Московской области от 14.11.00 №9089/10 и рассмотрев заявления граждан поселка, - **СОВЕТ ДЕПУТАТОВ поселка РЕШИЛ:**

1. Предоставить льготу на 2002 год по взиманию платы за землю в пределах суммы налогов, остающейся в распоряжении муниципального образования «поселок Малаховка» отдельными категориями налогоплательщиков, а именно:

- участникам ВОВ и ветеранам Великой Отечественной войны (Трудового фронта);
- одиноким вдовам участников ВОВ;
- пенсионерам, имеющим в семье инвалидов 1 и 2 группы;
- многодетным семьям;
- одиноким пенсионерам.

РАСПОРЯЖЕНИЕ

О финансировании работ по бурению скважины

В соответствии с договором от 06 июня 2002 г. № 32 и дополнительным соглашением №1 к договору между Администрацией поселка Малаховка и ООО «Промбурвод-Маркет», в целях обеспечения нормального водоснабжения в поселке,

1. Выделить из поселкового бюджета - *из средств целевого бюджетного социально-культурного фонда* - 100.000 рублей на бурение разведочно-эксплуатационной артезианской скважины № 3 (*из средств, направленных членами Совета директоров предприятий пос. Малаховка*)

2. Главному бухгалтеру Салтыковой Т. И. направить указанные финансовые средства целевым назначением в адрес ООО «Промбурвод-Маркет»

3. Контроль за выполнением настоящего распоряжения оставляю за собой.

Глава поселка А.Н.Автаев



«МВ». Маленький комментарий к последнему распоряжению главы поселка. По состоянию на 30 сентября 2002 г. пройдено 107 метров. То есть за неделю с лишним пройдено всего 3 метра. Дело в том, что буровики наткнулись на слой кремния, что теперь значительно усложнит работу. По словам бригадира В.Н.Ратканова - исходя из опыта, - слой кремния обычно не превышает 20 см. Но на практике этого года в г.Лыткарино этой тяжелой слой составил целый 1 метр толщины - на глубине 145 метров. Буровики проходили его целый месяц(!).

У нас же они пока «пробили» 10 см и - сломали 2 долота. Чего ждать дальше, увидим позже.

4-5 сентября выполнены запланированные работы по капитальному ремонту внутриквартальных дорог с асфальтовым покрытием в микрорайоне МЭЗ-2, около жилых домов №№ 27, 28, 29.

Заасфальтировано 1170 кв.м., 344 погонных метра. Работы выполнены за счет средств поселкового бюджета фирмой ООО «Люберецкий автодор» (директор Мухаметдинов Б.С.).

Напомним, что летом этого года аналогичные работы были выполнены в микрорайоне МЭЗ-1, около жилых домов №№ 2, 6, 26, площадью 1288 кв.м. и протяженностью 365 метров.

Вышеуказанные работы обошлись бюджету пос. Малаховка в сумму 561000 руб.

В этом году Администрация поселка планирует произвести асфальтирование еще у жилого дома № 30 в микрорайоне МЭЗ-2, если, конечно, позволит погода и не будет проливных дождей.

На улицах Южная и Красковское шоссе оборудованы пешеходные дорожки (или тротуары) протяженностью 145 метров и 200 метров соответственно.

Работы выполнила фирма ООО «Восточный автодор» (генеральный директор Р.Р.Гадельшин).



Факты по факсу

Железная дорога - удобный вид транспорта, которым пользуются миллионы людей. Скорость движения пассажирских поездов на участке Москва - Рязань достигает 120 км/час, а грузовых - 90 км/час. Для полной остановки поезда требуется расстояние в 1000 метров, поэтому машинисту, заметившему на пути человека, трудно предотвратить наезд даже при экстренном торможении.

На Московско-Рязанском отделении Московской железной дороги движение поездов левостороннее, ведь строили линию в конце XIX века английские инженеры с практикой левостороннего движения. Это необходимо учитывать при переходе железнодорожных путей.

При нахождении в пределах железной дороги необходимо соблюдать установленные правила:

1. Пешеходы должны переходить железнодорожные пути только в установленных местах, пользуясь при этом пешеходными мостами, тоннелями

настилами,

2. Перед переходом пути по пешеходному настилу необходимо убедиться в отсутствии приближающегося поезда, локомотива.

3. При приближении поезда следует остановиться на обочине земляного полотна не ближе 2 метров от крайнего рельса, пропустить поезд и, убедившись в отсутствии движущегося подвижного состава по соседним путям, продолжить переход,

4. Не подлезать под вагоны стоящего поезда, не перелезать по автосцепкам вагонов,

5. Обходить стоящий на пути поезд или любую подвижную единицу на расстоянии не менее 5 метров.

Соблюдение всех этих правил, лишняя осторожность граждан гарантируют безопасность при нахождении в зоне повышенной опасности - железной дороги. Только за 9 месяцев 2002 года, на перегонах Московско-Рязанской дистанции пути при переходе ж.д. путей в несанкционирован-

ных местах и внезапном появлении перед приближающимся поездом пострадало 60 человек, из них - 43 человека со смертельным исходом. Наиболее опасные места перехода - по Люберецкому району - пл. Красково, пл. Малаховка, пл. Томилино.

Приведем только некоторые случаи из хроники происшествий в 2002 году:

03.08.02г. Из-за несоблюдения правил безопасности при переходе полотна в непредусмотренном месте, погиб под колесами состава Привезенцев Борис Михайлович, 1940 года рождения, проживавший ранее в городе Москве. Машинист скоростного экспресса Москва-Рязань, следовавшего по 3 пл. пути, увидев перебегающего путь человека за 280 метров при скорости поезда свыше 100 км/час, применил экстренное торможение с подачей сигнала большой громкости, но предотвратить наезд уже не смог. Ведь до полной остановки состава требовалось расстояние 1500 метров.

14.09.02г. При переходе железнодорожного полотна по пешеходному настилу пл. Красково непосредственно перед приближающимся поездом, была травмирована жительница пос. Малаховка, гр. Царева Евгения Петровна, которая, забыв о мерах собственной безопасности, на сигналы большой громкости, подаваемые машинистом, не реагировала и продолжала переходить пути. В результате чего была задета боком электровоза. В этом случае машинист увидел женщину заблаговременно и применил экстренное торможение за 580 метров, что помогло избежать трагических последствий. Женщина осталась жива.

Можно привести еще достаточное количество «леденящих кровь» примеров, случаев гибели граждан под колесами подвижного состава. Люди сами становятся жертвами неосторожности и невнимательности, недопустимого на ж.д. транспорте принципа «авось пронесет» при нахождении в зоне повышенной опасности.

НЕ НАДЕЙСЯ НА «АВОСЬ»

Универмаг «КРАСКОВО» приглашает покупателей.

У нас вы сможете приобрести весь спектр товаров для дома:

- хозтовары;
- ручной и электронинструмент;
- лакокрасочную продукцию;
- бытовую технику;
- посуду;
- сувениры;
- детские игрушки, канцтовары;
- постельное белье, полотенца;
- кожангалантерею;
- парфюмерию, косметику;
- товары для спорта, рыбалки и активного отдыха.

Также работают отделы:

- Ювелирный;
- «Кодак»;
- Цветы;
- Товары и корма для животных.

Адрес: п.Красково, ул. К.Маркса, д. 109 тел. 557-22-27

Режим работы: ежедневно без обеда с 10 до 19

Суббота с 10 до 18
Воскресенье с 10 до 17
ПРИХОДИТЕ.
БУДЕМ РАДЫ!!!

Детский санаторий МИД России
в пос. Малаховка

срочно приглашает на постоянную работу:

- 1) Главного бухгалтера с опытом работы в бюджетной организации, 3/пл. от 4 тыс. руб. Возможна заграничная командировка;
- 2) Врача - педиатра с опытом работы в дошкольных учреждениях, 3/пл. от 2 тыс. руб.;
- 3) Водителя - механика профессионала на автомобиль «Волга» и вакуумную машину. Ненормированный рабочий день, частые поездки в Москву. Возможна заграничная командировка по служебной линии МИДа. 3/пл. от 5 тыс. руб.
- 4) Воспитателя - педагога с опытом работы для подготовки детей 5-6 лет к школе, 3/пл. от 2 тыс. руб.;
- 5) Санитарок (сутки - трое). 3/пл. 1,5-2 тыс. руб. Возможно совмещение. Возраст не моложе 18 лет.;
- 6) Прачку. 3/пл. 1,5 тыс. руб.

Все сотрудники без вредных привычек принимаются на конкурсной основе.

Устройство ребенка 2,5-6 лет в санаторий на льготных условиях.

Адрес: ул. Пушкина, 14.

тел: 501-22-63 - главный врач с 9-18 часов.

ЗАОЧНОЕ ОБУЧЕНИЕ

Ведущие Московские государственные вузы

Московский авиационный технологический институт им. К.Э.Циолковского

Московский государственный индустриальный университет

Московский экономико-лингвистический институт

Московский институт экономики, политики и права

при участии Института ИНФО предлагают заочное (дистанционное) обучение по специальностям:

- Бухгалтерский учет и аудит
- Менеджмент организации
- Экономика и управление
- Юриспруденция

Срок обучения - от 2,5 до 5,5 лет. Государственный диплом.

За справками обращаться: Люберецкий район, п.Малаховка, ул.Просечная, 14 (территория ЗАО «Мособлремстрой», рядом со Сбербанком).

Тел. 799-43-15, 501-25-44

Время работы: вторник, среда, четверг, суббота - 10.00-15.00

Клуб любителей природы

проводит 13 октября (воскресенье)

с 13.00

Беседу об агротехнике Подмосковного винограда.

Тел. 501-35-76.

Опытный, высококвалифицированный массажист со стажем, специалист по классическому и лечебному массажу предлагает услуги:

Лечение остеохондрозов, миозитов, люмбаго; восстановление положительного психологического тонуса; реальная помощь по всем вопросам реабилитации активной жизнедеятельности.

Тел. 501-14-07, ежедневно с 19.00 до 22.00.

Владимир Викторович.

Редакция «МВ»

предлагает:

авторам полный набор услуг по изготовлению книг и брошюр:

- набор
- корректура
- редактирование
- вёрстка
- вывод плёнок
- полиграфическое исполнение.

ТИРАЖ ОТ 50 ЭКЗМПЛЯРОВ организациям и частным лицам изготовление:

- бухгалтерские бланки
- рекламные листовки
- полноцветные буклеты
- плакаты
- все виды календарей
- этикеточная продукция
- тиражирование

ПЕЧАТЬ ФОРМАТОМ ДО А-0

Срочно куплю квартиру для себя. Рассмотрю любые варианты. Т. 8-903-109-16-48, 105-39-40. Лариса.

ООО «Школьное питание плюс» требуется для работы в Малаховской школе № 47 Зав. производством (з/п от 3000 руб.) и повар (от 2500). Тел. 554-70-11.

Московской государственной академии физкультуры в Малаховке требуется БИБЛИОТЕКАРЬ Тел. 501-52-27.



ТРЕБУЕТСЯ ОПЫТНАЯ няня
с дошкольным педагогическим образованием
в возрасте от 35 до 55 лет – к девочке 9 месяцев.
5 дней в неделю.
Тел. 501-84-78.

Снимет дачу со всеми удобствами
молодая русская семья из 2 человек.
Тел. 501-84-88.

ЦЕНТР реабилитации душевного здоровья
Мы поможем каждому, кто хочет
- научиться выходить из сложных жизненных ситуаций
- освободиться от накопленных эмоций и управлять ими
- улучшить отношения с окружающими
- реализовать свои скрытые способности
- стать общительным, уверенным в себе.
Тел. 501-30-34. Ольга

ЗАО «СоюзЭкстра»
Требуются:
1. Главный энергетик
2. Электрик-наладчик автоматических линий розлива воды, вина, водки
3. Оператор линии розлива вина, водки, минеральной воды
4. Слесарь-наладчик автоматических линий розлива воды, вина, водки
5. Механик-наладчик автоматических линий розлива воды, вина, водки
6. Сантехник
7. Грузчик
8. Уборщица
9. Водитель (категория В,С)
10. Юрист
11. Менеджер
12. Торговый представитель
Обращаться в отдел кадров:
Малаховка, Егорьевское шоссе, д.1
Телефон для справок: 501-96-45

Универмаг «Презент»
(рядом с магазином «Цветы») **Широкий ассортимент. Низкие цены.**
Товары по безналичному расчету детсадам, больницам, школам и другим организациям.
Возможна бесплатная доставка.
Ждем наших покупателей.
Тел.: 501-32-57

Лидер рынка мороженой рыбы и морепродуктов
Группа компаний «Успех»
ПРИГЛАШАЕТ:
- водителя на «Бычок» (категории С, мед. книжка)
- архиваруса
- секретаря-референта (с хорошими внеш. данными)
- водителя эл. погрузчика (мед. книжка - 12.000 руб)
- грузчика (мед. книжка - 12.000 руб)
- уборщицу на склад (4.500 руб)
- дворника (3.000 руб)
3/н стабильная, высокая. Прописка: Москва, Моск. обл.
Отдел кадров: 501-81-72

Фирма «Кроста-Строй»
в Малаховке
(напротив ж/д касс станции)
Предлагает со склада в Москве и под заказ:
- металлочерепицу и водосточные системы
Производитель – Компания «Раннила» (Финляндия).
Бесплатный компьютерный расчет вашей кровли.
501-41-63

Сделайте подарок Вашим правнукам

ВЕТЕРИНАРНАЯ АПТЕКА
П. Красково, Егорьевское шоссе, д. 3а
Тел. 557-46-26, 557-41-44, с 9.00 до 20.00
1. Ветеринарный отдел: лекарства для животных, корма, аксессуары
2. Отдел сангигиены: гигиенические средства, детство, предметы ухода за больными.
Нам нужны ветврачи и кассиры.

Уважаемые жители поселка!
Теперь каждый желающий может вызвать электрика по телефону 501-20-90 с 9.00 до 15.00.
Фирма «Электрогарант» это быстро, качественно, недорого.
- установка, замена столбов, контур заземления,
- монтаж наружной и внутренней эл. проводки,
- проектирование эл. сетей,
- посреднические услуги в энергетике.

Семья москвичей
купит часть дома с участком или небольшой участок земли.
Тел. 726-08-93.

ЮРИДИЧЕСКАЯ КОНСУЛЬТАЦИЯ
Оказывает услуги населению по всем вопросам. С понедельника по пятницу с 9 до 17. Без перерыва на обед. 501-10-09, 501-10-11. (Во дворе телефонной станции – Красковское шоссе, 14)

Приглашаю женщину до 50 лет для уборки дома, глажки белья - 2 раза в неделю.
Тел. 501-85-24, 798-10-44.

ОКНА ~ ДВЕРИ
из дерева, по размерам заказчика, изготовление, доставка, установка
т. 554-23-20, 554-85-17, 554-72-66
ЖЕЛЕЗОБЕТОН:
бордюр, газон, кольца, тротуарная плитка, перемычки, фундаментные блоки и подушки, сваи, дорожные плиты, панели забора, товарный бетон и др.
т. 554-85-17, 554-53-55, 554-72-66
000 «КПП», г. Люберцы, Котельнический проезд, д.4.

КАФЕ «ЗОДЦАК»
всегда Вам рады!
- хорошая кухня, уютный бар
- отдельный кабинет в башенке, сауна
- банкеты, свадьбы, юбилеи
п.Красково, ул. Школьная, 8 А с 16 до 02 ночи Т: 778-96-65

Требуется помощница по хозяйству пожилому человеку. Посещение и оплата по договоренности. 503-41-49
Русская семья с 2-мя детьми снимет жилье. Надолго. 8-9037419460

ООО «Логика» приглашает покупателей в Магазин «ТОВАРЫ БЫТА»
Малаховка, Большое Кореневское шоссе, д. 1
т/факс 501-10-72, склад 501-50-09



Предлагает большой выбор отечественной и зарубежной сантехники. А также строительные материалы, садово-огородный инвентарь, стиральные машины, холодильники, газовые плиты
Ждем Вас с 9.00 до 19.00

ВЕТЕРИНАРНАЯ ЛЕЧЕБНИЦА
на станции Малаховка (у автостоянки)
Оказывает следующие виды ветеринарных услуг:
1. Все виды хирургических и косметических операций
2. Терапия
3. Анализы мочи и крови
4. Вакцинация с выдачей международного ветеринарного паспорта. При кабинете - ветаптека.
Время работы: Пн. - выходной. Вт., ср., чт., пт. - с 9.30 до 14 час.
Во второй половине дня выезд по вызовам на дом.
Сб., вс. - с 10 до 16 час.
В случае необходимости экстренной помощи звоните: 501-87-56

ЦВЕТОЧНЫЕ МАГАЗИНЫ
у рынков на МЭЗе, у ст. Малаховка и на 1км Егорьевского шоссе, п. ВУГИ
Предлагают: Цветы и комнатные растения
В большом выборе луковичные растения осенней посадки: геоцинты, крокусы, тюльпаны, подснежники, нарциссы, «рябчики» и другие.
Торопитесь посадить вовремя, до морозов!
Приходите к нам и Вы сможете подобрать подарок себе, Вашим друзьям и близким

Магазин «Волшебная лавка» и «Мир кожи» (в рынке). В продаже: головные уборы, меховые воротники, изделия из кожи и меха, перчатки, трикотаж, кожаные сумки, зонты.
Проводится межсезонная распродажа кожаных и меховых изделий.
Предъявителю объявления - скидка

Швейному предприятию в пос. Родники (ст. Удельная) **ТРЕБУЮТСЯ:**
- швеи
- гладильщицы
- закройщик.
Тел. 8-902-191-74-38, 8-902-194-31-05.

Салон-парикмахерская «Лико»
(на территории рынка)
Приглашает на работу мастеров широкого профиля и косметолога. 8-9017875058, 584-13-97. Ольга

Учебный центр «Вертикаль-гармония» проводит набор детей 3-6 лет для обучения по предметам:
Основы математики
Развитие речи
Английский язык
ИЗО, уроки музыки
Начало занятий 2 сентября в 10.00
А также набираются группы для изучения английского языка всех уровней.

Приглашаю на работу водителя со своим автомобилем 2 часа в будни.
Тел. 501-85-24, 798-10-44

Опытный парикмахер предлагает свои услуги на дому. Недорого и стильно. 501-05-96. Алина

РИА «Новости»
Начальная школа - детский сад
Продолжает набор детей в дошкольные группы
Приглашаем на работу врача, медсестру, воспитателя, няню дневную и ночную, водителя.
Красковское шоссе, 50.
Тел. 501-96-33.

НОВЫЙ МАГАЗИН «КНИГИ»
открылся в киноцентре «Союз»
- Большой выбор художественной, научно-популярной и детской литературы.
- Канцелярские товары для школ и офисов.
- Услуги ксерокопирования.
Скидка до 5%.
Работаем без выходных.
Пн.-Пт. - 9.00-19.30
Выходные - 10.00 - 17.30
Тел. 501-41-88
Требуются продавцы на лоток. Принимается бухгалтерская литература от населения - в среду и в субботу.

ЛЮБЫЕ ЛЕКАРСТВА
Вы найдете в Новой Аптеке у платформы Малаховка, на северной стороне.
Справки о наличии и доставке: 501-33-52.
Часы работы: с 9.00 до 21.00, по выходным с 10.00 до 20.00.
Без перерыва и выходных.

МАЛАХОВСКИЙ ВЕСТНИК
Наш сайт в Интернете: <http://malahovka.ru>
Почтовый ящик: malahovka@malahovka.ru

УЧРЕДИТЕЛИ:
АДМИНИСТРАЦИЯ ПОСЕЛКА И ЖУРНАЛИСТСКИЙ КОЛЛЕКТИВ РЕДАКЦИИ

РЕДКОЛЛЕГИЯ:
В.Н.АНТОНОВ (гл. ред.)
М.Г.ГЛИМЧЕР
Л.Ю.ЛОГИНОВА
Р.А.НУРЕТДИНОВ
П.А.САЖИН

Газета зарегистрирована в Московской региональной инспекции 25 марта 1994г. под № А-50-92
Наши реквизиты: Р/с 40602810707441000052
ИНН 5027002029
БИК 044660744
в Люберском филиале КБ «Мастер-банк»
к/сч/сч 30101810500000000744

Автор публикуемого материала несет ответственность за точность приведенных фактов, фамилий и цитат. Редакция не обязательно разделяет точку зрения автора.
При перепечатке необходима ссылка на «Малаховский вестник»

Газета набрана и сверстана в «Малаховском вестнике». Отпечатана в ФГУП «Производственно-издательский комбинат ВИНТИ». 140010, г.Люберцы, Московской обл., Октябрьский пр. 403. Тел.554-21-86
Подписано в печать 02.10.2002
Обл.1,5 п.л. Тир.4000. Зак. 3391