



№ 57 (793)

# Люберецкая

# ГАЗЕТА

Пятница, 10 августа 2001г.

ГАЗЕТА ВЫХОДИТ ПО ВТОРНИКАМ И ПЯТНИЦАМ

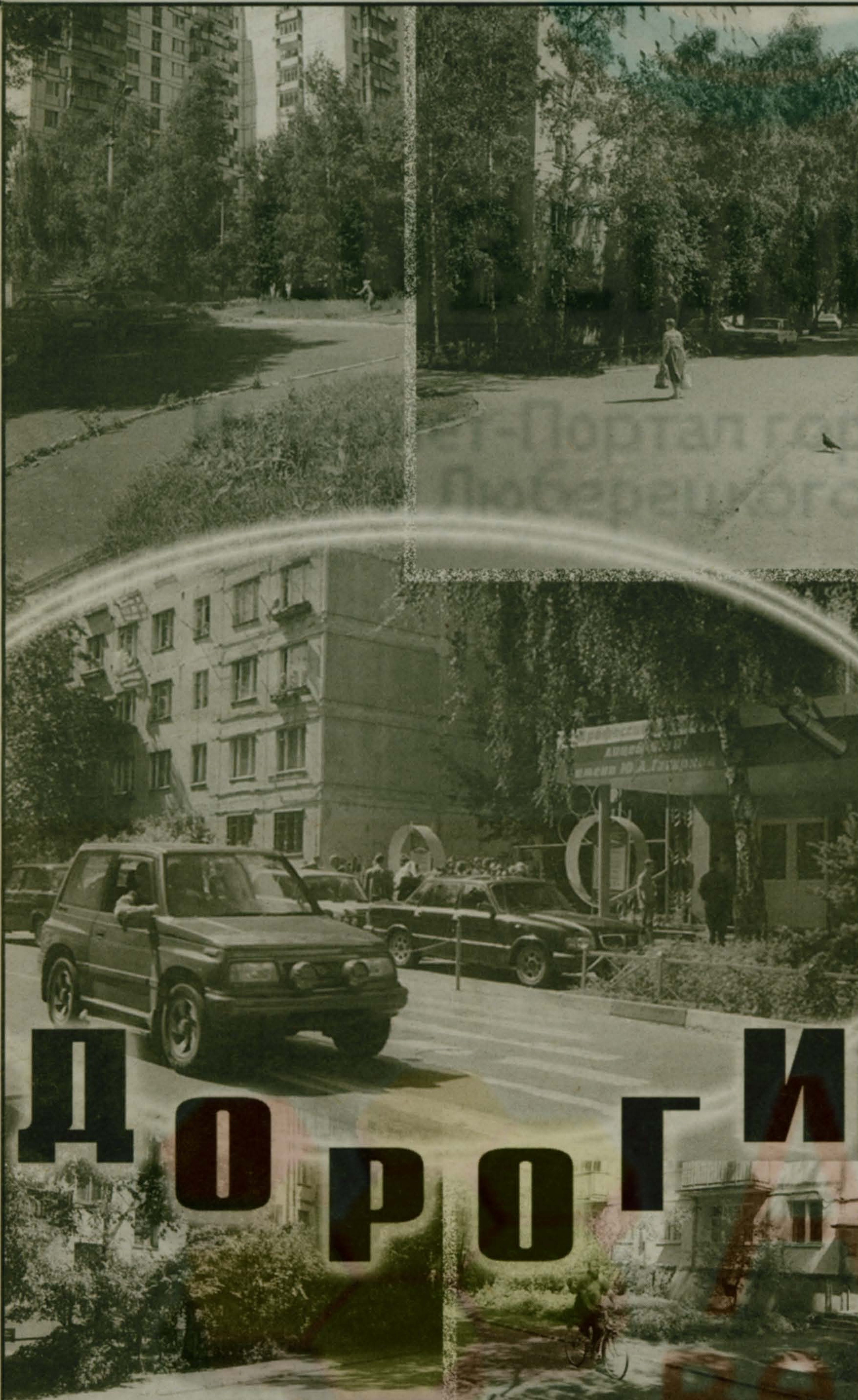
ЦЕНА ДОГОВОРНАЯ  
ИНДЕКС - 31477

РАСПРОСТРАНЯЕТСЯ

ПО ПОДПИСКЕ

И В РОЗНИЦУ:

ЛЮБЕРЦЫ, ДЗЕРЖИНСКИЙ,  
ЛЫТКАРИНО, КОТЕЛЬНИКИ,  
КРАСКОВО, ТОМИЛИНО,  
МАЛАХОВКА, ОКТЯБРЬСКИЙ,  
ЖУЛЕБИНО, НЕКРАСОВКА И  
ДРУГИЕ НАСЕЛЕННЫЕ ПУНКТЫ



## ДОРОГИ ремонтируют!

Уже в начале лета в администрации Люберецкого района был составлен список самых неблагоустроенных дорог города. Эти проблемные места выявляли ответственные руководители администрации, предприятий, представители МУП "ЛГЖТ". Ремонт дорог был профинансирован, и в итоге за каждым заместителем главы администрации района была закреплена опреде-

ленная территория, которую он должен курировать. Внутридомовые дороги отдали МУП "ЛГЖТ", а оно в свою очередь распределило их между двумя строительными организациями. На северной стороне города ремонт асфальтового покрытия выполняет Люберецкое "ДРСУ", на южной - ООО "Исток". Работы на дорогах городского назначения - таких как ул. Кирова и ул. Южная - выполняет сам

заказчик, то есть службы администрации.

Так, за июль текущего года на 1-м Панковском проезде, 17 выполнены работы в объеме 858 кв.м, на ул. Космонавтов, 36-38 - 671 кв.м, на Октябрьском проспекте, 51-53 - 1530 кв.м.

Всего за июль выполнено работ в объеме 8956,71 кв.м.

Елена МЕЛЕХОВА

### ЧИТАЙТЕ В ЭТОМ НОМЕРЕ:

**КАКОЙ ИНТЕРЕС У МИНИСТРА  
ЗДРАВООХРАНЕНИЯ  
В ЛЮБЕРЦАХ?**

СТР.  
2

**ИГОРЬ УСТИНОВ:  
"С МЕСТНОЙ ОТРАСЛЬЮ  
ТОРГОВЛИ ЗНАКОМ  
НЕ ПОНАСЛЫШКЕ"**

СТР.  
3

**ПЕРЕПИСЬ-2002 - ЭТО СЕРЬЕЗНО!**

СТР.  
3

**ПРОГРАММА ТВ.  
ПОГОДА. КРОССВОРД**

СТР.  
4-5

**РУССКИЕ ХАРАКТЕРЫ  
ВО ВСЕМ ВЕЛИКОЛЕПИИ  
НА ПОЛОТНАХ ХУДОЖНИКА**

СТР.  
6

**РЕКЛАМА, ОБЪЯВЛЕНИЯ**

СТР.  
7-8

НЕКОММЕРЧЕСКОЕ ПАРТНЕРСТВО

Группа компаний



## КЛИММ

**О** ЦЕНКА  
Свидетельство о гос. Регистрации юридического лица № 2599 от 18.11.96 г.

**Н** ЕДВИЖИМОСТЬ  
Лицензия № 000612 от 5.08.99 г.

**А** УДИТ  
Лицензия № 000671 от 22.07.99 г.

**С** ТРАХОВАНИЕ  
Лицензия Министерства финансов РФ № 2693Д на право проведения страховой деятельности от 28.03.2000 г.

**Т** УРИЗМ  
Лицензия № P342874 от 23.09.99 г.

**Л** ИЗИНГ  
Лицензия № 0929 от 21.06.99 г.

Московский офис: (095) 956-98-45  
(095) 203-72-89



**ПУЛЬС РАЙОНА**



Тел. отдела информации (095) 503-42-00, факс (095) 503-42-11.  
Ведущая рубрики - Елена МЕЛЕХОВА.

**"МОСКОВИЯ" - ТЕЛЕКАНАЛ ПОДМОСКОВЬЯ**

**ПРЕСС-ЦЕНТР ПРАВИТЕЛЬСТВА МОСКОВСКОЙ ОБЛАСТИ СООБЩАЕТ**  
Зрители телеканала "Московия" обеспокоены тем, что в связи с прекращением вещания новостных программ они лишаются возможности получать информацию о том, что происходит в регионе, как работает Правительство области.

Во время пресс-конференции, состоявшейся после собрания глав городов и районов Московской области в начале июля, губернатор области Б. Громов заверил, что месяца через два, максимум три - проблема эта будет решена. "Сегодня ситуация такова, - подчеркнул Б. Громов, - что контрольным пакетом акций телекомпании владеют коммерческие структуры, в том числе и банки, которые правят бал на "Московии"... Мы вернем себе контрольный пакет акций, чтобы влиять на политику телеканала. Прежде всего нас интересуют кадровые вопросы, вопросы, связанные с финансами".

**НАСКОЛЬКО БЕЗОПАСЕН ПРОМЫШЛЕННЫЙ ТРАНСПОРТ**

В 1999г. Управлением промышленного транспорта России было принято решение об открытии Центра научных исследований и повышения квалификации кадров на промышленном транспорте (ЦНИПКПромтранс) при ОНМЦ Минтранса России в Краскове.

К сегодняшнему дню ЦНИПКПромтранс разработал ряд нормативно-технической документации по безопасности на промышленном транспорте, учебные программы, проект ГОСТов к новому поколению подвижного состава. Готовится к выпуску сборник по нормативно-технической безопасности для осуществления контроля за состоянием подвижного состава на промышленных предприятиях. Данную работу курирует первый заместитель министра транспорта РФ, а непосредственное руководство осуществляет начальник Управления промышленного транспорта, которые прекрасно осознают необходимость безопасности, особенно на фоне последних событий с воздушным транспортом.

89 регионов РФ присылают в ОНМЦ своих слушателей для переподготовки, получения консультаций или иной помощи, поскольку ЦНИПКПромтранс на договорной основе оказывает услуги по решению организационно-технических задач. Сегодня в ОНМЦ ведется перспективная работа по подготовке к открытию Центра сертификации промышленного транспорта.

**РЕАЛЬНАЯ ПОМОЩЬ ИНВАЛИДАМ**

**Вопросы социальных льгот и пенсионного обеспечения для инвалидов имеют большое значение. Ведь зачастую для них эти выплаты являются единственным источником дохода. А где взять средства на оплату услуг юриста, если приходится решать вопросы земельные или наследственные?**

С марта 2001 года Люберецкое юридическое агентство "Юрконсалтинг" совместно с Люберецким районным отделением "Союза правых сил" организовало бесплатные юридические консультации. Члены Люберецкого районного отделения Всероссийского общества инвалидов теперь активно пользуются бесплатной юридической помощью.

Председатель районного отделения "Союза правых сил" Вячеслав Попов рассказывает, что до половины вопросов связаны с недостаточной информированностью граждан. "Куда обратиться, как составить заявление, жалобу, когда должен прийти ответ и т.д. По сути, это не юридические вопросы, но и на них мы тоже отвечаем", - говорит В. Попов.

**О ПИТАНИИ ДОШКОЛЬНИКОВ**

В 2000-2001 учебном году в Люберецком районе функционировало 54 дошкольных образовательных учреждений, 45 из них - муниципальных и 9 - ведомственных. Большое внимание уделялось укреплению здоровья детей, особенно организации питания. Но, к сожалению, как и в прошлом году, из-за недостаточного финансирования не были выполнены физиологические нормы по витаминизации и основным продуктам питания (за исключением круп и макаронных изделий).

Молоко	- 85 % от нормы	Мясо	- 85 %
Рыба	- 58 %	Творог	- 60 %
Масло растительное	- 88 %	Масло сливочное	- 88 %
Овощи	- 84 %	Фрукты	- 39 %
Крупы и макаронные изделия	- 134 %		

Анализ, проведенный ЦГСЭН, показал, что суточный рацион детского питания не обеспечивает физиологическую потребность детского организма в основных пищевых ингредиентах:

белки	- 88 % от нормы
жиры	- 88 %
калорийность	- 89 %

Руководители учреждений в течение года старались привлекать дополнительные средства для повышения качества питания.

Комитет по образованию неоднократно выходил с вопросом увеличения финансовых средств на питание в администрации района и поселков. При утверждении бюджета на 2001 г. финансирование увеличилось с 15 руб. 97 коп. до 19 руб. 94 коп. на ребенка в сутки.

Значительно улучшилось питание в ДОУ пос. Малаховка, стали предприниматься меры по улучшению детского питания в пос. Томилино.

**ДЕТЯМ НА РАДОСТЬ**

**Детская площадка появилась на ул. Авиаторов.**

Этот городок, построенный рядом с новым 250-квартирным домом, собирает возле себя десятки детей. И не мудрено - чистый песок, полностью деревянные конструкции, в общем - сделано на совесть. Площадку по своему индивидуальному проекту построили мастера из Владимира, которых пригласила МООО "МЖК Люберцы".

# ОБЛАСТНОЙ МИНИСТР ЗДРАВООХРАНЕНИЯ



## ПООБЕЩАЛ ПОМОЧЬ ЛЮБЕРЕЦКОМУ РАЙОНУ

**О том, что здоровье нельзя купить, знает каждый. Но вот в каком состоянии находятся сегодня районные объекты здравоохранения, приехал посмотреть 2 августа областной министр Владимир Семенов.**

Почему Владимира Юрьевича интересовали именно Люберцы - объясняется просто: в нашей городской больнице сконцентрировано несколько детских центров, куда поступают дети с патологиями и в критическом состоянии со всей территории Московской области. Среди объектов, которые посетил министр, были Люберецкая детская городская больница, областной ожоговый и психоневрологический центры, Люберецкая поликлиника на 115 квартале. Владимира Семенова сопровождали глава Люберецкого района Сергей Гусев, его заместитель Владимир Дубровин и начальник управления здравоохранения Галина Васильева.

На территории детской больницы ее главный врач Нина Папоротная показала гостям неонатальное отделение, рассчитанное на 70 коек, при котором находится реанимация новорожденных: здесь нашему району есть чем гордиться - такой уникальной реанимационной аппаратуры нет ни в одном регионе области. На протяжении всего визита ми-

нистр интересовался не только состоянием больниц и медицинской аппаратурой, но и вопросами медикаментозного обеспечения больницы и даже заработной платой ее сотрудников.

На вопрос "ЛГ" об общем впечатлении от объектов здравоохранения района Владимир Семенов назвал его благоприятным и сказал о том, что область уже давно работает с нашим регионом. "Это один из немногих районов, по которому в области принято решение открытия здесь социальных отделений, приравняваемых по уровню к областным, - утверждает министр, - это означает, что мы доверяем работникам ваших медицинских учреждений, зная, что здесь есть необходимое оснащение и квалифицированный персонал. На мой взгляд, это один из показателей работы. А с другой стороны, посмотрим, как будут работать люберецкие отделения, чтобы развиваться дальше и добиваться новых достижений. С нашей стороны для этого необходима материальная помощь. Постараемся ее оказать".

**Людмила БОЕВА**  
Фото Юрия Харламова

## ЛЮБЕРЕЦКИХ КОВРОВ

**ОАО "Люберецкие ковры", учитывая пожелания отдельных покупателей и оптовых реализаторов, выпустило целую серию ковров с пейзажными рисунками - "Аллея", "Березовый роща", "Утро в лесу". Изделия выполнены в широкой цветовой гамме, различных размеров.**

Большая коллекция новых ковров современного направления разработана художниками предприятия. В ней преобладают элементы нетрадиционного оформления. "Лайма", "Луч", "Нива" - с размерами от 2,0х3,5м до 2,5х4,0м.

Отдельное внимание уделено оформлению детских комнат. Для таких изделий используется только натуральное сырье: чистая шерсть, хлопок, лен. Коврики с нарядными, яркими рисунками и веселыми названиями - "Телпузики", "Домики" - рассчитаны для детей любого возраста.

Уже в августе в широкую продажу поступит более 50 тыс. кв. метров люберецких ковров.

## СТАНЕТ НА ПОРЯДОК



## БОЛЬШЕ



Фото Юрия Харламова



Понедельник, 13 августа

1 канал "ОРТ"
6.00 Телеканал "Доброе утро"
9.00, 12.00, 15.00, 18.00, 21.00, 23.30 Новости
9.15, 19.00 "ЗЕМЛЯ ЛЮБВИ". Х/ф

Канал "Культура"

8.05, 12.30, 14.30, 18.30, 20.30, 0.00
Новости культуры
8.20, 21.45 После новостей...
8.40 "ФИНИСТ-ЯСНЫЙ СОКОЛ". Х/ф

Канал "РТР"

6.00, 7.00, 8.00, 9.00, 11.00, 14.00, 17.00, 20.00, 23.00 Вести
6.15 "ВЕРНОСТЬ ЛЮБВИ". Х/ф
6.50, 7.50, 20.30, 23.30 Вести - Москва

Канал "ТВ-6"

6.00, 7.00 День за днем
6.45, 20.40, 22.40, 1.30 Дорожный патруль
9.00 Новости
9.25 "АГЕНТ НАЦИОНАЛЬНОЙ БЕЗОПАСНОСТИ". Х/ф

Канал "ТВЦ"

18.00, 20.00, 0.00 События.
Время московское
19.50 "Пять минут с "Деловой Москвой"

Канал "НТВ"

6.00 "Сегодня утром"
6.15, 7.15, 8.15 Спорт, погода
6.20, 7.25, 16.35, 19.35, 0.10 "Криминал"

Вторник, 14 августа

1 канал "ОРТ"
6.00 Телеканал "Доброе утро"
9.00, 12.00, 15.00, 18.00, 21.00, 23.30 Новости
9.15, 18.50 "ЗЕМЛЯ ЛЮБВИ". Х/ф

Канал "Культура"

8.05, 12.30, 14.30, 18.30, 20.30, 24.00
Новости культуры
8.20, 21.45 После новостей...
8.40 "ЭТИ СТАРЫЕ ЛЮБОВНЫЕ ПИСЬМА". Х/ф

Канал "РТР"

6.00, 7.00, 8.00, 9.00, 11.00, 14.00, 17.00, 20.00, 23.00 Вести
6.15 "ВЕРНОСТЬ ЛЮБВИ". Х/ф
6.50, 7.50, 20.30, 23.30 Вести - Москва

Канал "ТВ-6"

6.00, 7.00 День за днем
6.45, 20.40, 22.40, 1.25 Дорожный патруль
9.00 Новости
9.25 "БЕЗ ВИДИМЫХ ПРИЧИН". Х/ф

Канал "ТВЦ"

6.00 Телеканал "Настроение"
9.00 "Особая папка"
9.45 Телегазетин
10.05 "ТРИ ЖИЗНИ СОФИИ". Х/ф

31 канал

7.00, 19.30 Городские новости
7.15 Мультфильм
7.30, 21.35 "Маски-шоу"
8.00 "Будь готов"

Канал "НТВ"

6.00 Сегодня утром
6.15, 7.15, 8.15 Спорт, погода
6.20, 7.25, 16.35, 19.35, 0.10 "Криминал"

Среда, 15 августа

1 канал "ОРТ"
6.00 Телеканал "Доброе утро"
9.00, 12.00, 15.00, 18.00, 21.00, 23.30 Новости
9.15 "ЗЕМЛЯ ЛЮБВИ". Х/ф

Канал "Культура"

8.05, 12.30, 14.30, 18.30, 20.30, 24.00
Новости культуры
8.20, 21.45 После новостей...
8.40, 22.30 "ЭТИ СТАРЫЕ ЛЮБОВНЫЕ ПИСЬМА". Х/ф

Канал "РТР"

6.00, 7.00, 8.00, 9.00, 11.00, 14.00, 17.00, 20.00, 23.00 Вести
6.15 "ВЕРНОСТЬ ЛЮБВИ". Х/ф
6.50, 7.50, 20.30, 23.30 Вести - Москва

Канал "ТВ-6"

6.00, 7.00 День за днем
6.45, 20.45, 22.40, 1.55 Дорожный патруль
9.00 Новости
9.25 "АНТОША РЫБКИН". Х/ф

Канал "ТВЦ"

6.00 Телеканал "Настроение"
9.00 Квадратные метры
10.05 "ТРИ ЖИЗНИ СОФИИ". Х/ф
11.00, 14.00, 17.00, 20.00, 0.00 События. Время московское

31 канал

7.00, 19.30 Городские новости
7.15, 17.50 Мультфильмы
7.35 "Маски-шоу"
8.00 "Будь готов"

Канал "НТВ"

6.00 Сегодня утром
6.15, 7.15, 8.15 Спорт, погода
6.20, 7.25, 16.35, 19.35, 0.10 "Криминал"

Четверг,

"ВАШ ЛОМБАРД"
Кредит 100-250 руб. за 1 г 585 пробы

Плата за кредит 0,15-0,57% в день от суммы кредита.
АУКЦИОНЫ
невыкуленные изделия.
г. Люберцы, ул. Смирновская, д. 17, 2-й этаж.

1 канал "ОРТ"

6.00 Телеканал "Доброе утро"
9.00, 12.00, 15.00, 18.00, 21.00, 23.30 Новости
9.15 "ГОД ТЕЛЕНКА". Х/ф
10.45 "Последний год империи"

Канал "РТР"

6.00, 7.00, 8.00, 9.00, 11.00, 14.00, 17.00, 20.00, 23.00 Вести
6.15 "ВЕРНОСТЬ ЛЮБВИ". Х/ф
6.50, 7.50, 20.30, 23.30 Вести - Москва

Канал "ТВЦ"

6.00 Телеканал "Настроение"
9.00 "Российские тайны: расследование ТВЦ"
9.45 Телемагазин
10.05 "ТРИ ЖИЗНИ СОФИИ". Х/ф

Канал "НТВ"

6.00 Сегодня утром
6.15, 7.15, 8.15 Спорт, погода
6.20, 7.25, 16.35, 19.35, 0.10 "Криминал"

Возможны изменения в программе

По горизонтали: 2. Картина русского живописца В. Перова. 7. ... спорт два рыболова, разводя руки в стороны и доказывая, кто же из них поймал самую большую рыбку. 8. ... большой! До новой встречи через 10 лет! - улыбаясь приговаривает рыбак, выпуская обратно в воду заскочившего в мальничок соменка, памятуя о том, что взрослые сомы достигают длины до 5 м и веса до 300 кг. 9. В ... всего дня, с утра до вечера, готов рыбак присидеть с удочками у реки, лишь бы не вернуться домой с пустыми руками. 10. Рыба семейства карповых. 11. Мелкие пресноводные рыбешки, из которых получается непревзойденная по вкусу уха. 12. Река в Забайкалье, правый приток Олекмы. 13. Многолетние водные травы - пища рыб. 15. Часовые .... 17. Советская актриса, народная артистка СССР, снявшаяся в фильмах "Выборгская сторона", "Радуга". 18. Деревья, применяемые в защитном лесоразведении и озеленении. 19. Популярная французская эстрадная певица Мирей .... 22. Недремлющее ... рыбака не позволяет ему прозевать поклевку. 23. Шахматная фигура. 24. Диван с женским именем. 25. Часть удочки. 29. Город, давший фамилию известному поручику. 30. "И швец, и ... и в дуду игрец (погов. о человеке, мастере на все руки). 31. Город в Чечне. 32. Пресноводная рыба с толстым слизистым телом. 33. Сахаренный плод (обычно цитрусовый) или его корка. 34. "На озере, у берега ль реки - здесь все равны в заслугах, рангах, званиях. Одна неодолимость - ... глядят на поплавки, как изваянья". По вертикали: 1. Классик русской охотничьей литературы, автор книги "Жизнь и ловля пресноводных рыб". 2. Рыба (го-

ловешка), заполонившая водоемы Центральной России. 3. Речная рыба. 4. Ледяной "тоннель", из которого рыболов в зимнее время выуживает окушков и плотвичек. 5. Информационная программа на ОРТ. 6. Речная рыба семейства осетровых - мечта рыболова. 13. Российский кинорежиссер, постановщик фильмов-сказок: "Василиса Прекрасная", "Конек-Горбунок", "Морозко". 14. Рыба семейства лососей. 15. Планка, закрывающая щель между стеной и полом. 16. Российский поэт, автор фронтовой песни "Вася-Василек". 19. Древнее народное сказание о легендарных героях. 20. Замечательное качество рыболова, награда за которое - хороший улов. 22. Французский композитор, автор оперетты "Веселые рыболовы". 25. Похлебка, без которой рыбака не рыбака. 26. Дугообразное искривление реки. 27. Заросль деревьев с гибкими ветвями и узкими листьями. 28. Рыба семейства карповых, а также город в Липецкой области. Составил Дмитрий СИНЮТИН, в прошлом - заядлый рыбак.

КРОССВОРД
1 2 3 4 5 6
7 8 9 10 11
12 13 14 15 16
17 18 19 20 21 22
23 24 25 26 27 28
29 30 31 32 33 34 35





# РУССКИЕ ЛЮДИ

# СОВЕТСКОЙ ЭПОХИ

НА СЕРЬЕЗНЫЕ РАЗМЫШЛЕНИЯ НАСТРАИВАЕТ ПЕРСОНАЛЬНАЯ ВЫСТАВКА КАРТИН ХУДОЖНИКА АНДРЕЯ АЛЕКСАНДРОВИЧА СТРАХОВА В КРАЕВЕДЧЕСКОМ МУЗЕЕ. ПОРТРЕТЫ, ПОРТРЕТЫ, ПОРТРЕТЫ...

Обычно принято восторгаться портретной живописью русских художников только 19-го века. Это - справедливая дань проявлению национального характера, запечатленного в картинах великих мастеров. На их полотнах можно увидеть портреты аристократов, писателей, артистов, дворян, купцов и купчих - сословия царской России, отошедшие в историческое небытие после пролетарской революции 1917 года. Это - классическое русское наследие, которое пришедшие к власти большевики намеревались сбросить с "корабля" современности.

Нынешнее революционно-перестроечное смутное время характерно отрицанием того, что было создано в эпоху социализма.

По влиянию партийно-марксистской идеологии в XX веке на первый план вышли лики рабочих и крестьян - передовиков производства. Это был социальный заказ для советских деятелей искусства. И они творили прекрасные произведения во всех сферах своей деятельности. Если говорить о кино, то достаточно вспомнить ту же "Весну на Заречной улице", а в скульптуре - "Рабочего и колхозницу" Мухомовой.

А если говорить о портретной живописи, то люберецкие имеют великолепную возможность познакомиться с ней, придя в краеведческий музей на выставку картин своего земляка, жившего в Малаховке. Здесь - созданные Страховым лики русских людей, живших в советское время, которыми тоже можно восторгаться, - русские характеры во всем своем разнообразном великолепии! Целая энциклопедия жизни, творцами которой были не бизнесмены и олигархи, а простые честные граждане великой Советской державы. Умные, талантливые, чистосердечные!

Таким творцом был и сам художник (на снимке). Это автопортрет. Лучше всех, наверное, знает себя тот, кто воспроизводит на полотне свой лик. Даже внешний облик Страхова заставляет думать о нем и его миропонимании: русский человек, не утративший духовно-религиозную связь с предыдущими поколениями ему подобных. Есть что-то в нем от церковности. Он помимо мирских людей писал и лики святых, занимался иконописью, расписывал библейскими сюжетами стены православных храмов.

В обыденной жизни Андрей Александрович был человеком общительным, умел дружить и помогать начинающим художникам советом. Он стоял у истоков рождения клуба люберецких художников. Профессиональное образование получил в создан-



ной по распоряжению Сталина живописной школе для фронтовиков-инвалидов, руководил которой знаменитый художник Ю.О. В этой школе, кстати, учился и другой люберецкий художник Михаил Михайлович Чулков. А на фронте Андрей Александрович не раз ходил в разведку, учил молодых бой-

цов снайперскому мастерству. Не лишен был Страхов и поэтического таланта. Но вот загадка: любивший жизнь и оживление людское вокруг себя, он написал и стихотворение о смерти, через которую человек уходит в вечность. Был прекрасным рассказчиком, интересно выступал на открытии своих выставок. А находясь три месяца в командировке на Севере на острове Шпицберген, писал в Малаховку жене такие длинные письма, что каждое она читала по полтора часа. Это были его дневниковые записки, и получала она их каждую неделю.

На выставке в музее есть и ее портрет "Художница Вера Викторовна Павленко" (на снимке). Благородный образ русской женщины, руки которой знали даже кузнечный молот: она занималась прикладным искусством, включая чеканку по металлу для оформления интерьеров и оград. Андрей Александрович любил ее, как и она его, и запечатлел он свою спутницу благородной и грациозной перед раскрытой книгой, с мыслями о прочитанном.

Однако не одни только портреты писал ее муж. Один из его натюрмортов называется "Завтрак на траве" (на снимке). Какой русский человек не любил самовара! Да если еще разжечь его оловяными шишками, то аромат чая необыкновенный! Хорошее было время, когда в поле или в лесу не валялись пластиковые бутылки, а ручей из родника был светел и не замузнен никакой грязью. Природа открывала свои богатства.

Десять лет назад ушел из жизни замечательный русский художник Страхов. Выставка в му-

зее - дань его вечной памяти. Она позволяет окунуться в советское прошлое нашей Родины, когда понятием "социалистический реализм", столь непопулярным нынешними реформаторами-радикалами, обозначался фактически традиционный реализм русского искусства, неумирающего и



вечного. Он защищал себя как органическое проявление древнего этнического начала. Об этой его особенности написал Сергей Есенин в статье "Быт и искусство" в 1920 году: "Каждый вид мастерства в искусстве, будь то слово, живопись, музыка или скульптура, есть лишь единичная часть огромного органического мышления человека, который носит в себе все эти виды искусства только лишь как необходимое ему оружие".

Великий Станиславский в записных книжках сказал о Есенине: "Хорошо говорит о теории" - отдав русскому поэту должное как философу. Таким даром обладал и Андрей Александрович Страхов - знаток человеческих душ, художник с национальным мироощущением и философским взглядом на жизнь.

Леонид ЕРМИЛОВ  
Фото Юрия Харламова

всё для автолюбителей

## АВТОЗАПЧАСТИ: ОТ БОЛТА ДО КУЗОВА



Что может быть лучше, чем прокатиться с ветерком до нужного места, при этом без толкотни и ругани, которые всегда сопровождают общественный транспорт. Но у кого есть личный автомобиль, тот знает, сколько неприятностей может принести даже малейшая поломка. Проблемы не заставят себя ждать и возникают когда угодно и где угодно. По дороге на работу, на отдых, в лютый мороз и ненастье. Тогда попробуй исправить то, что, может, давно нужно поменять.

"Фирма "ОН", которая занимается продажей запчастей только для машин "ВАЗ" и "ГАЗ" отечественного производства. Свою деятельность фирма "ОН" начала 7,5 лет назад, располагаясь в подвале дома. За это время организация приобрела немалое число своих клиентов и убедилась в необходимости переехать в отдельное здание. Теперь об этом магазине можно сказать как о лучшем в Московской области по представленному ассортименту комплектующих. Его успели узнать и по достоинству оценить, что подтверждают и междугородные звонки, и количество ежедневных посетителей. Время работы магазина с 9 до 19 часов без перерыва на обед, что, согласитесь, очень удобно.

Коллектив фирмы (15 человек) - сплоченный, устоявшийся костяк. По словам генерального директора Николая Александровича Ольшанецкого, ставка делается на продавцов - молодых и энергичных, способных в любой момент дать толковую и квалифицированную консультацию. Администрация в свою очередь старается всячески заботиться о подчиненных. В частности, открыла свою столовую, в которой аппетит повышается как от разнообразия блюд, так и от их мастерского приготовления.

Магазин автозапчастей на ул. Кирова обслуживает, помимо отдельных покупателей, порядка 60 организаций. Среди последних можно отметить администрации г. Раменское, Жуковский, пос.

Красково, районные больницы, Люберецкий отряд пожарной охраны и многие другие предприятия. Налажены связи с 30 поставщиками деталей по всем регионам России. Фирма "ОН" ориентирована на постоянный приход товара, для чего ее сотрудники также еженедельно ездят в Нижний Новгород для закупки. Кроме того, идет жесткий отбор - минимум бракованных изделий. Везде, где можно, осуществляется строгий контроль за качеством запчастей.

Обычно никакая торговая точка не обходится без жалоб от покупателей. В процессе работы, конечно, появляются какие-то недовольства. Может случиться так, что все же попадет бракованная деталь. Но если это действительно заводская неисправность, дирекция идет навстречу своим клиентам, и брак подлежит обмену.

В практике бывали и несколько курьезные ситуации. Дело в том, что существуют такие покупатели, правда, их единицы, которые могут и схитрить. Они покупают в магазине новую деталь, ставят ее в свою машину, а старую моют и приносят обратно. При этом говорят, что купили именно здесь бракованный товар. "Чтобы все было законно, такие запчасти мы отправляем на экспертизу", - рассказывает Н.А. Ольшанецкий.

На сегодняшний день в двухэтажном магазине представлено более 8 тысяч наименований запчастей. Можно и оформить заказ на эксклюзивные дорогие детали, на детали больших размеров. В общем, от болта до кузова - продавцы все подберут, ни в чем не отка-



жут. Фирма придерживается правила: "что человек пришел к нам и нашел все необходимое".

Каждый этаж подразделен на секции. На первом этаже (запчасти для автомобилей марки "ГАЗ") их всего 4, а именно: детали по двигателям 402, 406; детали по ходовой, сцеплению; отдел электрики (лампочки, проводка, поворотники...); горюче-смазочные материалы (краска, масла, шпатлевка, автокосметика). Стоит отметить широчайший выбор моторных двигателей, аккумуляторов известных марок (около 40 наименований). Отдельные стеллы отведены под железо - крылья, капот, двери. Представлены задние мосты, подвески от "Волги" до "ГАЗ-66". Все есть для системы отработанных газов: от приемной трубы до резонатора. Большой ассортимент масел как отечественного, так и импортного производства.

На втором этаже магазина располагаются 3 секции, подразделенные по клас-

сике, то есть детали для автомобилей "ВАЗ" с 1 по 9 модели и "Нива". Здесь всегда можно приобрести все, что пользуется спросом. Это и детали моторного отсека, и ходовая, всевозможные аксессуары. Практически для всех автомобилей "ВАЗ" и "Нива" есть передние, задние и боковые стекла. Автолюбители часто меняют колодки, все, что связано

со тормозами, так как со временем они имеют тенденцию изнашиваться.

На тенде с рулями представлены образцы как спортивного типа, так и стандартного. Можно выбрать тот, который соответствует по цене и качеству.

На прилавке можно увидеть множество каталогов и руководств по эксплуатации в разных исполнениях с цветными и черно-белыми иллюстрациями. Им уделено особое внимание, так как посетители часто их спрашивают.

Газовые, масляные, газово-масляные амортизаторы популярных фирм; импортные и отечественные свечи; диски, колпаки декоративные под любой радиус...

С таким обилием выбора запчастей можно полностью собрать машину. Дело осталось за малым - посетить фирму "ОН". Тогда без покупки точно никто не останется.

Елена МЕЛЕХОВА  
Фото Юрия Харламова

# ТАРИФ "ЛОКАЛЬНЫЙ"



## ДЛЯ ПОДМОСКОВЬЯ ИДЕАЛЬНЫЙ

**8\* = 40** минут разговора

ежемесячный платеж

Стоимость звонка из области

на Московские городские номера:

<b>0.19*</b> с 8-00 до 21-00	<b>0.12*</b> с 21-00 до 24-00 с 6-00 до 8-00	<b>0.04*</b> с 00-00 до 6-00
---------------------------------	--	---------------------------------

на городские номера Подмосквья:

<b>0.29*</b> с 8-00 до 21-00	<b>0.22*</b> с 21-00 до 24-00 с 6-00 до 8-00	<b>0.14*</b> с 00-00 до 6-00
---------------------------------	--	---------------------------------

**ВЫ ПЛАТИТЕ ТОЛЬКО ЗА РАЗГОВОРЫ!**

**Офисы МТС:**

- Рублевское шоссе, 48, ТЦ "Рублевский" (ст. м. "Крылатское")  
часы работы: пн. - воск. 11.00 - 21.00 без перерыва
- Пр-т Мира, 103 (ст. м. "Алексеевская")
- ул. Генерала Ермолова, 4, стр. 1 (ст. м. "Кутузовская")
- ул. Садовая-Каретная, 2 (ст. м. "Маяковская", "Пушкинская")
- Большая Сухаревская, 12 (ст. м. "Сухаревская")
- ул. Николоямская, 7/8 (ст. м. "Таганская", "Китай-город")
- Тетеринский пер., 18, стр. 5 (ст. м. "Таганская")
- Пр-т Маршала Жукова, 4 (ст. м. "Полежаевская")
- 1-й Голутвинский пер., 2/10, стр. 1 (ст. м. "Полянка", "Октябрьская")

- ул. Пятницкая, 49, стр. 3 (ст. м. "Новокузнецкая", "Третьяковская")
- Мичуринский пр-т, 4, корп. 1, ТЦ "Люкс" (ст. м. "Юго-Западная", Олимпийская деревня)
- Известковый пер., 7, стр. 1 (ст. м. "Таганская")
- ул. Новый Арбат, 2 (ст. м. "Арбатская") (продажи ЗАО "Фирма "Новител")
- ул. Малая Дмитровка, 5 (ст. м. "Пушкинская") (продажи ЗАО "Фирма "Новител")  
часы работы: пн. - пт. 9.00 - 20.00 без перерыва;  
сб., вс. 10.00 - 19.00 без перерыва
- Ленинский пр-т, 34/1, ТЦ "Арбат-Престиж" (ст. м. "Ленинский проспект")  
часы работы: пн. - пт. 10.00 - 21.00 без перерыва;  
сб., вс. 11.00 - 20.00 без перерыва

Тел.: (095) 766-01-77, 928-4355

www.mts.ru

\* Цены указаны в долларах США без учета НДС и НсП.  
Оплата производится по курсу ЦБ РФ на день приема платежа.

Мобильные ТелеСистемы GSM

Лицензия Министерства РФ по связи и информатизации № 14665. Товар и услуги сертифицированы

**Совет ветеранов микрорайона "Центр" поздравляет ветеранов, участников Великой Отечественной войны и труда, родившихся в августе, с юбилейными датами, желает им крепкого здоровья, спокойной семейной жизни на радость детям, внукам.**

**ХЕРСОНСКАЯ Надежда Николаевна** 80 лет  
**ШМИДТ Зоя Григорьевна** 80 лет  
**ЯНОВИЧ Валентин Викторович** 75 лет  
**ЗОТОВА Мария Петровна** 75 лет  
**ПОВОЛОЦКИЙ Александр Петрович** 70 лет  
**ОГОНЬКОВ Павел Петрович** 70 лет  
**СМИРНОВ Юрий Васильевич** 65 лет

**М.И. ИГНАТОВА,**  
председатель Совета ветеранов мкр. "Центр"

**Совет ветеранов микрорайона "Панки" поздравляет своих юбиляров, родившихся в августе, желает им крепкого здоровья, долгих спокойных лет жизни на радость родным и близким.**

**ПЛЕТЕНКИНА Лидия Александровна** 75 лет  
**ФОМИНА Антонина Михайловна** 75 лет  
**ЛАРИНА Мария Семеновна** 75 лет  
**КАДЫКОВА Вера Ивановна** 75 лет  
**КИСЕЛОВА Наталья Ивановна** 75 лет  
**РЕПИНА Надежда Павловна** 70 лет  
**СВИРИДОВ Валентин Филиппович** 70 лет  
**КОЛЕСНИКОВА Надежда Николаевна** 70 лет  
**КАРПУТИЧЕВА Людмила Петровна** 65 лет  
**МОРОЗОВА Галина Александровна** 65 лет

**Б.И. ПЕТРОВ,**  
председатель Совета ветеранов "Панки",  
**Г.С. АРИНИНА,**  
депутат Московской областной Думы

*Сердечно поздравляем  
дорогую  
Валентину Ивановну  
КУЗНЕЦОВУ  
с юбилеем.  
Желаем ей крепкого здоровья,  
радостных дней, благополучия.  
Друзья и коллеги*

Лин. № В 342978  
ИСЛАНДИЯ,  
ИРЛАНДИЯ,  
АВСТРАЛИЯ,  
КИПР,  
РОССИЯ  
и не только...  
Любые туры  
по всему миру.  
"Горящие" туры.  
"АКВАКРЕСТ"  
Тел. 554-14-98,  
777-95-21  
www.aquacrest.ru

Конкурсный управляющий ОАО "Люберецкий завод КПД" сообщает о проведении повторных открытых торгов в форме аукциона по продаже имущественного комплекса завода по производству крупнопанельных железобетонных блоков, состоящего из 17 объектов недвижимости общей площадью 13874 кв.м.

Расположение: пос. Котельники Московской области, 3 км от МКАД. Общая площадь земельного участка 2,62 га. Подведено: электричество, пар, вода. Имеются автомобильный и железнодорожные пути. Существует возможность перепрофилирования объекта.

Начальная цена объекта - 30000000 рублей РФ, шаг аукциона - 100000 рублей РФ.

Организатор повторных торгов - конкурсный управляющий ОАО "Люберецкий завод КПД".

Адрес организаторов торгов: Московская область, г. Люберцы, Октябрьский проспект, дом 127.  
Телефон (095) 554-55-52, 554-31-73. Internet-адрес: <http://www.bankrot.ru>

К участию в повторных торгах допускаются юридические и физические лица. Для участия в торгах заявитель должен перечислить задаток в размере 500000 рублей.

Победителем аукциона признается участник, предложивший наиболее высокую цену за объект.

Ознакомление с условиями торгов, а также прием заявок, предложений и других документов на участие в торгах производится до 03.09.2001 года по адресу организатора торгов по рабочим дням с 10.00 до 17.00.

Повторные торги состоятся 10 сентября 2001 г. (понедельник) в 12.00 по адресу организатора торгов.

**Банк, который всегда с тобой**

**БАНК ВОЗРОЖДЕНИЕ**  
Люберецкий филиал

ФИРМЕННЫЙ ВКЛАД  
**ЗОЛОТАЯ ОСЕНЬ**  
В РУБЛЯХ

**Вклады принимаются по 6 октября 2001 года включительно**

140005, Московская обл., г. Люберцы, ул. Красноармейская, 3  
Телефоны для справок: 503-81-33, 503-81-22, 503-81-44, 503-81-00

**Открылся новый киоск**  
издательства "Люберецкая газета"

ПО АДРЕСУ: Октябрьский пр-т, д. 170/7-а. Остановка - "Гастроном".  
В помещении магазина "РАСПРОДАЖА" (товары по доступным ценам)

**Журналы и газеты**  
**Большой выбор канцтоваров:**  
кнопки, скрепки, листочки, линейки, тетради, папки, блокноты (все перечислить невозможно)

**Кстати, здесь мы примем ваши частные объявления в "Люберецкую газету"**

**СТАЛЬМАРК**  
НАШ МЕТАЛЛ - ВАШ КАПИТАЛ  
**ЧЕРНЫЙ МЕТАЛЛОПРОКАТ**

ЛИСТ Х/К/К/К 0,5-3,0 мм 08ПС/КП  
ЛИСТ Г/К/О/К 1,5-20,0 мм ЗПС/СП  
ТРУБА ВГП-ДУ 15-50 мм  
ТРУБА ПРОФ. 15-100 мм  
УГОЛОК 25-125 мм

Приглашаем менеджеров по продажам с опытом работы!

**(095) 784-75-90**  
МНОГОКАНАЛЬНЫЙ

**ОЦИНКОВАННЫЙ ЛИСТ**  
Тел. 746-73-07

**ГРУЗО-ПЕРЕВОЗКИ**  
Тел. 557-67-35

**УКЦ "Знание-плюс"** гос. лицензия № Б 473155  
г. Люберцы (Гагаринское училище, 4 этаж), тел. 551-05-00, 551-17-88  
приглашает на курсы:

- бухгалтерский учет: для начинающих, практикум по бухгалтерии, бухгалтер на компьютере, бухгалтер-профессионал (для гл. бухгалтеров подготовка и сдача экзаменов в МФ РФ)
- компьютерные курсы: для начинающих, Интернет, сборка и ремонт ПК
- парикмахер-визажист
- английский язык
- секретарь-референт
- охранник

**Срочно требуется ВОДИТЕЛЬ** с категорией "С".  
**Зарплата** до 10 тыс. рублей.  
**Прописка** обязательна.  
**Телефоны:** 501-50-18, 8-901-905-41-90

**ТРЕБУЮТСЯ НАЛАДЧИКИ** фасовочного оборудования.  
3/п 9 тыс. рублей.  
**Производство** в г. Люберцы.  
Возможно обучение.  
Обращаться по тел. **288-20-01**

**МОРОО "Организационный комитет** по подготовке и проведению Международного манифеста "Марш мира" сообщает о своей ликвидации. Претензии принимаются в течение двух месяцев по адресу: г. Люберцы, Котельнический проезд, д. 25-а.

**ПИЩЕВОМУ ПРОИЗВОДСТВУ** в г. Люберцы *требуются:*

- наладчики,
- операторы на фасовочные автоматы,
- фасовщицы,
- грузчики.

Тел. 288-20-01, 558-36-35

**ПРЕДПРИЯТИЕ ПО ПРОИЗВОДСТВУ НАСОСНОГО ОБОРУДОВАНИЯ** приглашает:

- **КРАНОВЩИКА** муж. 28-45 лет, с опытом работы на мостовом кране. З/пл. 5000-8000 руб.
- **МУЖЧИН-ИНВАЛИДОВ 2-й и 3-й групп** с незначительными ограничениями трудовой деятельности, кроме инвалидов по зрению, возраст до 45 лет.

Место работы: пос. Томилино. Тел. 164-69-50

Люберецкий отряд государственной противопожарной службы УПС ГУВД Московской области сообщает, что за 7 месяцев 2001 года на территории Люберецкого района произошло 196 пожаров. В огне погибли 12 человек, материальный ущерб составил 4041066 рублей. За аналогичный период 2000г. произошло 229 пожаров, в которых погибли 19 человек, сумма материального ущерба составила 1820933 рубля.

Основной причиной гибели людей на пожаре остается курение в нетрезвом состоянии. Так, 2 августа 2001 г. произошел пожар в квартире по адресу: г. Люберцы, ул. Мира, д. 11, кв. 69. В результате пожара погиб гр. Власкин В.А., 1950г.р., инвалид I группы. Благодаря действиям гр. Ермакова П.А. и его друзей удалось избежать гибели гр. Власкиной Т.П., которую они, выбив входную дверь, вытащили на свежий воздух, после чего при помощи подручных средств пытались потушить возгорание до приезда пожарной службы.

**А.В.ЛОШИН,**  
инспектор Люберецкого ОГПС

**ЧАСТНЫЕ ОБЪЯВЛЕНИЯ**

**КУПЛЮ** Ракушку б/у. Тел. 503-44-55

**МЕНЯЮ** 3-комн. и 1-комн. квартиры в Коренева на две 2-комн. в Коренева, Краскове, Томилине. Тел. 557-62-41

**РАЗНОЕ** Ищу работу в качестве няни к ребенку от 2 лет с сентября. Опыт работы, педагогическое образование. Тел. 370-53-56 - до 20.00; тел. 552-55-84 - после 21.00, спросить Вику

Срочно требуется няня с опытом работы, желательно пенсионного возраста. 3/плата 2000 руб. в месяц. Тел. 554-11-45

Детскую коляску в хор. состоянии. Тел. 554-81-44 (раб.), 554-40-42 (дом.)

**ТЕКСТИЛЬНАЯ ФАБРИКА** сдает в бесплатную аренду на 2 года помещение под столовую.  
Тел. 558-02-55

**ПРОДАЕТСЯ** дом деревян. (Тульская обл., д. Малахова, 100 км от МКАД), газ. отопление, участок 25 соток, сад.  
**ТЕЛЕФОНЫ:** 8-27-75-65-53

Организация производит и реализует **КРЫШКУ ДЛЯ КОНСЕРВИРОВАНИЯ** 1-82 металлическую с 2-слойным покрытием лака, а также пластмассовую. Качество гарантируется, цены от производителя.  
Оптовикам - скидки. Звонить по телефонам: **554-53-66, 554-54-77**

Люберецкому агентству **"СОЮЗПЕЧАТЬ"** требуются **КИОСКЕРЫ.** Режим работы - с 4<sup>00</sup> утра.  
Тел. 554-13-54, 554-82-68

**ГРУЗО-ПЕРЕВОЗКИ. "ГАЗЕЛЬ".**

**СТИРКА, ДОСТАВКА**  
**558-88-61**

**АВТО-СЕРВИСУ** в г. Люберцы *требуются:*

- СТОРОЖ,
- СЛЕСАРИ,
- МОТОРИСТ,
- АВТОЭЛЕКТРИК.

Стаж работы не менее 2-х лет. Тел. 559-47-44

**РИТУАЛЬНЫЕ УСЛУГИ г. Люберцы**  
**КРУГЛОСУТОЧНО** консультации - бесплатно умеренные цены высокое качество обслуживания

- перевозка тел умерших в морг
- комплекс услуг по оформлению
- кремация, захоронение, бальзамирование
- гробы, венки, ритуальные принадлежности
- услуги катафалка

**551-6016**  
**554-9417, 558-1940** В скорбный час мы всегда вместе с вами!  
<http://www.ritual.inet.ru> e-mail: ritual@inet.ru