



# МАЛАХОВСКИЙ



Издавался в 1913 г. Возобновлен в 1991 г.

## Срочно в номер!

### СОВЕТ ДЕПУТАТОВ РЕШИЛ...

В минувшую среду, 31 января, в 15 часов состоялось первое заседание Совета депутатов поселка Малаховка нового созыва. Председательствующий на нем глава поселка А.Н.Автаев во вступительном слове выразил надежду, что обновленный (почти наполовину) состав депутатского корпуса будет трудиться на благо поселка столь же продуктивно и конструктивно, как и предыдущий состав Совета. В повестке дня нынешнего заседания:

1. О распределении обязанностей между депутатами.
  2. Об утверждении постановлений главы поселка.
  3. Об утверждении Положения о порядке организации проведения торгов (аукционов, конкурсов) по продаже гражданам и юридическим лицам права долгосрочной аренды земельных участков.
  4. О предоставлении льгот по взиманию платы за землю на 2001 год отдельным категориям налогоплательщиков.
  5. О выдаче разрешения на право торговли.
  6. Об отмене местных налогов и сборов.
  7. Разное.
- Учитывая напряженность и актуальность данной повестки (новый состав взял с места в карьер), мы намерены в следующем номере "МВ" ознакомить читателей с некоторыми подробностями этого заседания.

Пока же лишь самые неотложные Решения, принятые Советом депутатов 31 января 2001 года.

### СОВЕТ ДЕПУТАТОВ

поселка Малаховка Люберецкого района Московской области

О предоставлении льгот по взиманию платы за землю на 2001 г. отдельным категориям налогоплательщиков

В соответствии со ст. ст. 13, 14 закона РФ от 11.10.91 № 1738-1 "О плате за землю" (с изменениями и дополнениями), действующими в части, не противоречащей Налоговому Кодексу РФ, ст. 19 Устава муниципального образования "поселок Малаховка", письма Инспекции по налогам и сборам по г. Люберецы Московской области от 14.11.00 № 9089/10 и рассмотрев заявление граждан поселка,

жители муниципального образования "поселок Малаховка", отдельным категориям налогоплательщиков, а именно:

- участникам ВОВ и Трудового фронта;
- одиноким вдовам участников ВОВ;
- пенсионерам, имеющим в семье инвалидов 1 и 2 группы;
- многодетным семьям;
- одиноким пенсионерам.

2. Настоящее решение направить в Государственную налоговую инспекцию по г. Люберецы и опубликовать в газете "Малаховский вестник".

А.Н.АВТАЕВ, глава поселка

### О выдаче разрешения на право торговли

В связи с введением в действие с 01 января 2001 года закона Московской области "О налоге с продаж", впрямь до принятия нормативных правовых актов органами государственной власти Московской области по вопросам оформления разрешительной документации на право торговой деятельности на территории Московской области, в целях координации работы торговых предприятий, а также физических лиц, осуществляющих торговлю на территории поселка,

сдача квартала - следующие документы:

- копию лицензии, если деятельность торгового предприятия подлежит лицензированию.
- Документ (или квитанцию) об оплате аренды земельного участка или аренды помещения;
- копию временного разрешения Люберецкого районного государственного центра санитарно-эпидемиологического надзора;
- справку о товарообороте предприятия.

3. Установить, что копии вышеуказанных документов представляются с оригиналами.  
4. Установить, что сбор за право торговли при выдаче разрешения на право торговли не взимается.  
5. Настоящее решение вступает в силу с 01 февраля 2001 года и подлежит опубликованию в газете "Малаховский вестник".

А.Н. АВТАЕВ, глава поселка

### Об отмене местных налогов и сборов

В связи с введением в действие с 01.01.2001 г. части второй Налогового Кодекса РФ и Закона Московской области от 31.12.98 г. № 67/98-03 "О налоге с продаж" и в соответствии со ст. 2 Федерального Закона "О внесении изменений и дополнений в ст. 20 Закона Российской Федерации "Об основах налоговой системы в Российской Федерации" от 31 июля 1998 г. № 150-ФЗ"

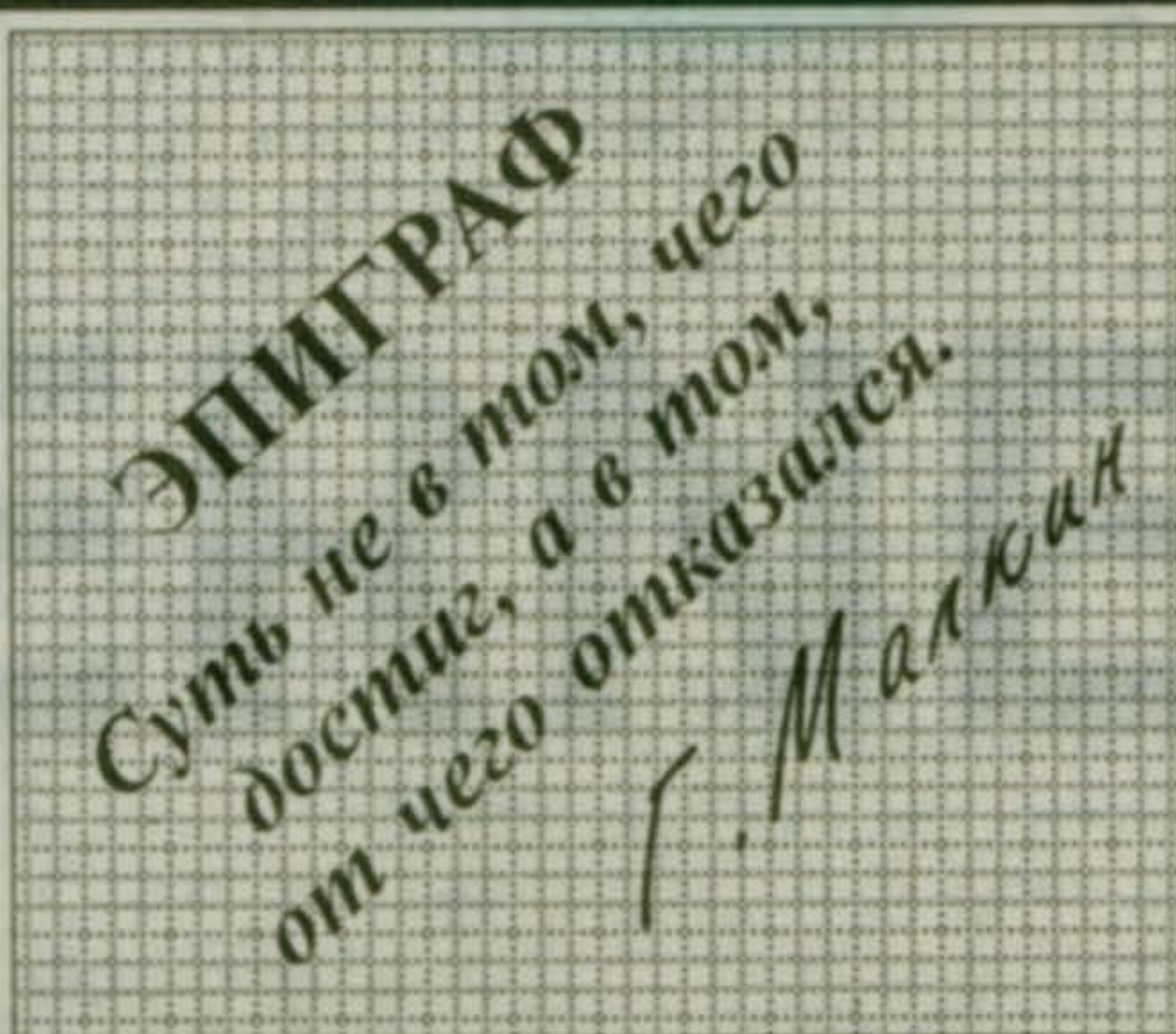
Малаховка" с 01.01.2001 г. следующие налоги и сборы:

- сбор на право торговли;
- лицензионный сбор за право торговли винно-водочными изделиями;
- сбор за выдачу ордера на квартиру;
- налог на содержание жилищного фонда и объектов социально-культурной сферы.

2. Считать утратившим силу Решение Совета депутатов поселка Малаховка от 04.02.99 г. № 123/14 "Об утверждении положений о местных налогах и сборах".

А.Н. АВТАЕВ, глава поселка

(Окончание на стр. 4)



### НАША СПОРТИВНАЯ ЮНОСТЬ



Не успели еще учащиеся общеобразовательных школ "восстановиться" после школьных каникул, как им снова предстояло помериться силами в спортивно-интеллектуальных состязаниях "Спортивная юность", что предлозили им ректорат Мособлспортгазета (МГАФК), администрация пос. Малаховка и поддерживавшие их руководители и учителя физкультуры местных школ. (Окончание на стр. 3)

### В ХРАМЕ ПЕТРА И ПАВЛА



10 февраля, суббота. СУМАРИНСКОЙ-ТОТЕМСКОЙ ИКОНЫ БОЖИЕЙ МАТЕРИ. 8 час. - Утренняя Часы. Божественная литургия. 16 час. - Всенощное бдение. 11-е, воскресенье. СОБОР НОВОМУЧЕНИКОВ И ИСПОВЕДНИКОВ РОССИЙСКИХ: СВТ. ТИХОНА, ПАТРИАРХА МОСКОВСКОГО И ВСЕЯ РУСИ, СЦМЧ. ПЕТРА МИТР. КРУТИЦКОГО, СЦМЧ. ВЛАДИМИРА МИТР. КИЕВСКОГО И ГАЛИЧЕСКОГО, СЦМЧ. ВЕНИАМИНА, МИТР. ПЕТРОГРАДСКОГО, И С НИМ УБИЕННЫХ СЦМЧ. АРХМ. СЕРГИЯ И МЧ. ЮРИЯ И ИОАННА, СЦМЧ. МИТР. СЕРАФИМА, СЦМЧ. ФАДДЕЯ, СЦМЧ. ПРОТООИЦЕРА ИОАННА, СЦМЧ. ПРОТОПРЕСВИТЕРА АЛЕКСАНДРА, ПРМЦЦ. КН. ЕЛИСАВЕТЫ И ИНОКИНИ ВАРВАРЫ. 8 час. - Часы. Божественная литургия. Поминание всех усопших, пострадавших в годину гонений за веру Христову.

### Письмо в "МВ"

### БОЛЬНАЯ ТЕМА

Ударило основательно по моей голове. Это случилось 17 января в 3 часа дня. Спазмы сосудов головного мозга, большое давление. Все закружилось перед глазами, меня кинуло в пот. А телефона нет - что делать? Стал собираться в поликлинику. Иду, а меня качает в разные стороны. Люди смотрят - пьяный, мол. До переезда дошел, а дальше боюсь - вдруг упаду? Попросил, перевели меня через рельсы, а там уж сам кое-как.

Пришел в регистратуру, мне говорят: поднимитесь в пятый кабинет. Поднялся и сразу рухнул на топчан - ноги не держат. Говорю врачу: мне бы срочно укол сосудорасширяющий. А она мне: "У нас нет никаких лекарств". Я спрашиваю: что же мне делать? "Извините, ничем не могу помочь", - отвечает.

Я вспомнил: сзади поликлиники есть "неотложка". С трудом туда дотщился

- весь мокрый. Врачи "скорой" померили мне давление - 180 на 110. Слава Богу у них оказалось нужное лекарство, и они мне помогли.

Я вас спрашиваю, всю администрацию Малаховки, до каких же пор мы, жители Малаховки, будем страдать вот так, как пришлось мне?! А я очень часто страдаю от этого. А будь у меня телефон, я бы вызвал "скорую" и лежал бы спокойно, ждал ее приезда.

Как же так, в больнице нет простых лекарств? И еще. Весь лес по Егорьевскому шоссе застроили крутыми новыми особнячками с трехметровыми заборами, и, представьте, у всех у них наши телефоны, а у нас, старых жителей, нет как нет? Существует же и всегда была очередь на телефоны. У меня вот она 143-я, стою аж с 1974 года! Почему никто не думает о нас, старожилках?

М.С.ЩЕЛОКОВ, ул. Константинова, 6.

### Вячеслава Геннадьевича ГУБИНА поздравляем со славным 40-летием!

Уважаемый Вячеслав Геннадьевич!

Вы уже немало достигли на своем профессиональном поприще, выведя Малаховскую потребкооперацию на передовые рубежи в районе и области, а также получили всеобщее признание на ниве общественной работы: избрание Вас председателем Совета директоров и председателем Попечительского Совета - яркий тому пример. И наконец, Вам доверили жители представлять их интересы в районном Совете депутатов. Такое доверие ко многому обязывает. Уверены, Вы его полностью оправдаете.

С пожеланием успехов в работе, могучего здоровья для новых свершений и счастья в личной жизни  
Глава п. Малаховка А.Н.Автаев и администрация поселка, коллеги по работе и соратники по общественному служению

### И КТО ВСЕ ЭТО ПРИДУМАЛ?

Если вы полагаете, что важнее всего в жизни построить дом, посадить сад и вырастить детей, вы ошибаетесь. Самое главное в жизни - преодолеть трудности, особенно те, которые мы сами себе создаем.

Ну, например, ушли вы на заслуженный отдых, и захотелось вам для удобства свою пенсию получать через банк. Приятно все-таки, сознавать, что не только у олигархов, но и у вас есть счет в банке. Пусть не в Швейцарском и не валютный, а наш, рублевый и очень небольшой, но все-таки есть.

Ан не все так просто. Оказывается, надо не только сберкнижкой обзавестись и сообщить ее номер тем, кто выплачивает пенсию, но еще зачем-то ежегодно просить о перечислении денег. Причем, лично и в письменном виде. Делать это надо в начале года. Именно в это время одиннадцать тысяч пенсионеров, преодолевая давку в "бесплатных" автобусах, пускаются в путь. На подходе к пенсионным отделам их ждут непьющие песком дороги, а в коридорах огромные очереди, в которых они будут изнурять часами. Все только для того, чтобы написать заявление. В кабинетах в это время, сдерживая всенародный напор, шалют чиновники. Кто придумал ежегодные заявления, никто не знает. Но зато - все при деле. Все преодолевают трудности.

Или вот десяток лет тому назад вместо того, чтобы перестроить подземный переход, построили платформу в сторону

Москвы. Но сильно выдвинули ее вперед. Поэтому переездом пользоваться больше нельзя. И не потому вовсе его закрыли, чтобы сократить персонал, обслуживающий переезд. А для того, чтобы никто не расслаблялся: деля огромный крюк, наматывая километры и вообще преодолевая вновь созданные трудности. Их создавали во все времена, в самых разных вариантах. Имело, допустим, Большое Корневское шоссе широкий тротуар. Но кому-то он оказался слишком удобным и, чтобы уничтожить это достоинство улицы, построили здание с "крыльцом", перегородившим почти весь тротуар. Только узенькую дорожку оставили, на которой двум пешеходам едва разминуться. Тогдашние власти, надо полагать, не хотели создавать себе сложности в отношениях с ПОСПО. Проблему отложили на потом. Сейчас это строение принадлежит торговой фирме "Логика". Легко себе представить, что предложение нынешней администрации о сокращении этого "парадного крыльца" наверняка будет встречено без энтузиазма. А сунуть его надо, чтобы создать удобства для пешеходов. И опять придется преодолевать трудности.

И еще. Ходим мы с трудом по узким

### No problems?

тропинкам, зимой заваленным снегом, и клянем в душе все на свете. С одной стороны - забор, с другой - дорога. На нее выходить не хочется. Вот и преодолеваем неудобства. А кто их создал? Все те же владельцы заборов... Просто каждый раз, когда их обновляли, передвигали столбики в сторону тротуара, сантиметров на 20-30. Пока от тротуара ничего не осталось. Теперь эти сантиметры вернуть будет очень трудно. Хотя и можно, ведь старые планы земельных участков в БТИ сохранились. Но только через суд. Опять-таки, преодолевать трудности. В Люберецкий суд не наездишься. А свой, который когда-то был в поселке, давно ликвидирован. Не потому, что был не нужен, а для того, чтобы создать дополнительные препятствия. Чтобы было что преодолевать.

И сегодня разрешаем строить где попало и часто как попало. И заборчики выносим иногда за красную линию. Правда, уже не деревянные, а каменные. И сосны валим, когда можно этого избежать, и березы. Для того, чтобы не только нам, но и детям нашим было что преодолевать.

Процесс идет, он продолжается. Так что преодолевайте трудности. По мере их поступления.

М. ГЛИМЧЕР





## Наши вернисаж

# ДОБРОЕ НАЧАЛО

28 января персональной выставкой художника В.И. Першина был открыт Музей истории и культуры поселка Малаховка.

Открытие музея носило неординарный характер. Дело в том, что идея создания музея возникла в начале 80-х годов. В 1986 г. вышло решение исполкома по этому вопросу. Эти годы не прошли даром. Собрано более 20 папок и альбомов с текстовыми иллюстративными материалами по истории и культуре поселка, экспо-

наты (предметы быта, картины, поделки и т.д.). Главной трудностью в реализации этой идеи стало помещение. Два года назад и эту проблему решил глава поселка А.Н.Автаев. Директор завода МЭЗ В.П. Ружицкий выделил помещение в клубе «Шахтер» общей площадью 240 кв.м., за счет средств Администрации в нем был произведен средний ремонт. Художником Першиным В.И. был составлен проект оформления зала музея, который утвержден художественным советом музея и главой поселка. На

данный момент, согласно проекту, изготовлены 14 стендов и 13 напольных витрин, которые уже заполнены частично материалами и экспонатами. Это вызвало интерес у жителей поселка.

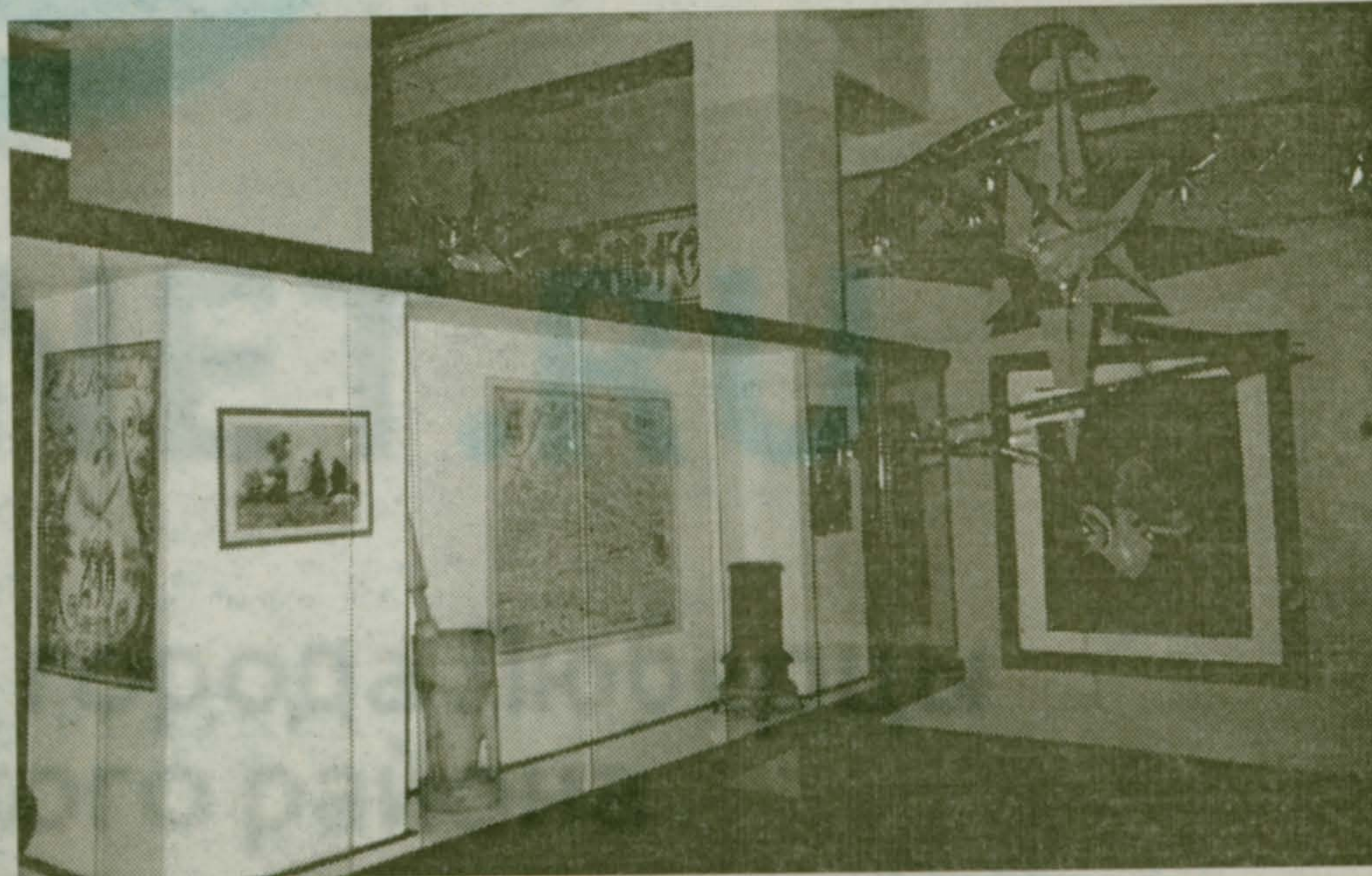
Кстати, во время проведения выборов в музей побывало много избирателей, которые весьма одобительно отзывались о нашей работе и уже приносят различные материалы и экспонаты.

На открытии музея присутствовало около 100 человек, некоторые принесли подарки,

предметы материальной культуры, касающиеся истории поселка. Свои пожелания, рекомендации по завершению оформления музея высказали глава поселка А.Н.Автаев, его заместитель Н.А.Журавлева, Л.М.Ракова, В.И.Першин и другие.

Я еще раз через газету обращаюсь к жителям поселка: «История Малаховки славна и очень богата, ее надо знать всем, и потому ждем от вас помощи – в любой форме».

**В.М.ВОРОНОВ,**  
директор музея,  
фото П.САЖИНА



## «АЛЕКСАНДР МАКЕДОНСКИЙ, КОНЕЧНО, ВЕЛИКИЙ ПОЛКОВОДЕЦ, НО ЗАЧЕМ ЖЕ СТУЛЬЯ ЛОМАТЬ?»

К сожалению, продолжение было не столь уж добрым. На другой день буквально в наш музей истории нагрянули представители Кореневокого Дома культуры. Не в гости и не на экскурсию, а чтобы забрать и отвезти в свои запасники те работы, что Виталий Иванович Першин делал в свое время в Красково. И коль скоро администрация ДК по заказу художника закупала ему материалы и выплачивала какие-то гонорары за оформление, то и вполне резонно считает эти работы своей собственностью. А В.И.Першин вывез их, забрав у охраны («на доработку», как сам написал

в расписке), обещав вернуть после выставки. Сегодня же основная версия художника звучит иначе: он и только он является не просто автором этих «звезд» и «змеев», но и их единственным владельцем. И в ДК они висели только потому, что он «давал их поносить». А поскольку никакого договора на сей счет не заключалось, он предлагает красковцам забрать эти вещи обратно только через суд. Истощив все другие способы увещевания, так и пришлось соседям вызывать наряд милиции, чтобы автор «нетленных творений» прикладного искусства не препятствовал им выносить по описи работы, что давно висят у них на балансе. И теперь уже Виталию Ивано-

вичу, ежели вздумает, придется отстаивать свои права на эти вещи в суде. И снова воевать со всем миром, не признающим его авторских прав. Жаль его, право.

Жалко и обидно за зрителей, авторская выставка всем собравшимся в воскресенье очень понравилась, она могла бы стать, даже и в урезанном виде, хорошим началом нашего музея, его первой длительной экспозицией. А вместо этого все пришлось демонтировать, затеять тяжбу. Жаль! Когда амбиции захлестывают творческого человека – он становится жалок.

**В.НИКОЛАЕВ**

## НАША СПОРТИВНАЯ ЮНОСТЬ

26 января 2001 года, звонкие фанфары вызвали лучших физкультурников из школ №№ 47, 48 и 52, - на парад, построенный в большом спортивном зале МГАФК (увя, мы не увидели гимназии № 46). С приветственным словом к спортсменам обратились глава поселка А.Н.Автаев и ректор спортивной академии профессор С.Г. Сейранов. Они пожелали участникам не унывать, соревноваться весело и азартно, помня о том, что в будущем, мы многих из них будем рады видеть у себя в качестве студентов.

Участники распределились по различным конкурсам, викторинам, шахматным блиц-турнирам, соревнованиям по настольному теннису. Художники соревновались на лучший рисунок о спорте и занятиях физкультурой и умело отстаивали свои плакаты при подведении итогов.

Участники викторин, помимо угадывания популярных и заслуженных людей, героев спорта – должны были продемонстрировать и свои практические умения: в прыжках через скакалку (или - обруч), бросках мяча в баскетбольное кольцо, выжимая гири (16 кг) и др. Но не просто «за спасибо», а за настоящие призы: гантели, футбольные мячи или ракетки для бадминтона. Красивые книги, что дарил им ведущий конкурсов, профессор В.В. Громько, как и многочисленные кубки, грамоты – радовали девочек и мальчиков, а также их педагогов. Была и большая «встречная» эстафета из 6-ти

участников, которые должны были ловко вести обруч, ехать на лыжероллере, скакать в мешках, но самое сложное – это идти на ходулях?! Победили ловкость, сноровка и... поддержка азартных болельщиков на балконах!

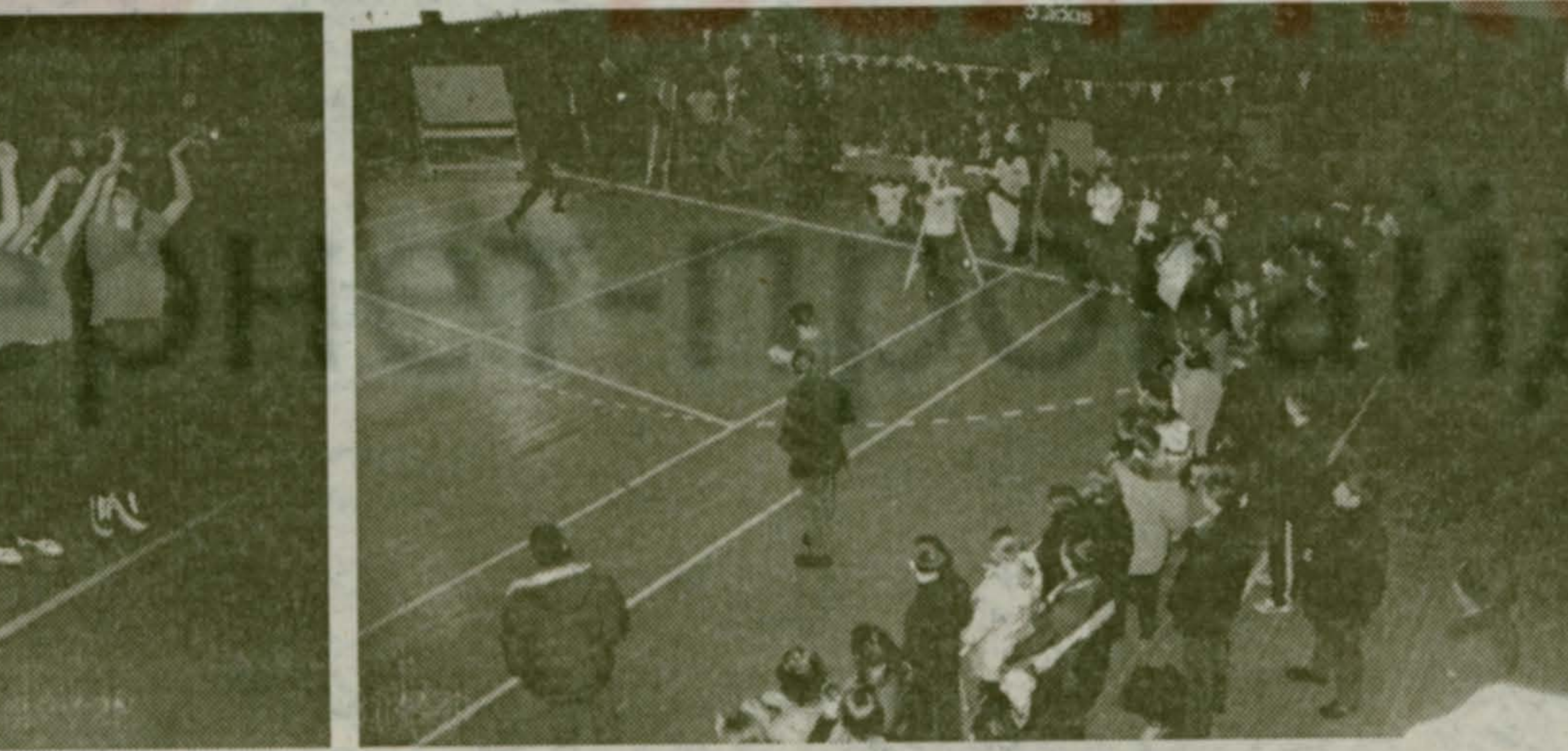
А открыли торжества участники художественной самодеятельности. За песни и танцевальные номера они тоже получали призы и награды. В этом виде программы победили школьницы школы № 47.

За всеми соревнованиями наблюдало компетентное, доброжелательное жюри: М.М.Синайский, Н.Н.Хальзова, В.И.Жолдак, Л.Е.Ильина, М.В.Соловьев. Комментировала ведущая конкурсов М.М.Фадкина, председатель студенческого профкома.

Был и конкурс «снайперов» по броскам в баскетбольное кольцо, где помогал судить «главный снайпер России среди ветеранов» Т.М.Рязев. Не знаем как кому, но нам понравилось, что победителями среди знатоков Олимпизма, стала команда школы № 52 (руководитель Н.И. Уливанова).

А Киселев Илья стал лучшим в игре по настольному теннису (школа № 47). 1-е общекомандное место получила школа № 47, где спорт и физкультура – в почете. II и III места поделили представители школ № 48 (П.И. Андросов) и школы № 52 (Н.И. Уливанова).

**В. КУДЛИН,** прес-служба ММОА,  
**П. САЖИН,** фотокорр. «МВ»



Любителям зимних стартов, напоминаем, что 11 февраля (в воскресенье) 2001 г. берет старт «Лыжная Россия». За справками можно обращаться в Люберецкий спорткомитет к Любови Валентиновне. Тел.: 554-42-03.

Стартовый взнос: взрослые – 50 руб.; студенты и старше школьники – 10 руб.; пенсионеры – бесплатно.



КАЛЕНДАРЬ ПРИРОДЫ



с 7 по 13 февраля

Февраль три часа дня прибавит. Хоть февраль злится, но весну чувствует. Дует ветер, а инея нет - быть бурану. Вьюга и метели на весну налетели. Длинные сосульки сулят долгую весну. Снег прилипает к дереву - будет тепло. Февраль - двуликий месяц: и лютечь и бокогрей. Ночью луна покраснела - жди ветра, тепла и снега. Теплый февраль приносит холодную весну. Февраль холодный и сухой - август жаркий. В февраль зима с весной встречается впервые.

**7 февраля.** Григорий Богослов. Каков день с утра до полудня, такова и первая половина следующей зимы, а с полудня до вечера - другая половина зимы. Чтили икону Божией Матери "Утоли моя печали".

Александр, Виталий, Григорий, Феликс. Луна во Льве.

**8 февраля.** Федор-запоздник. "Федор Студит - землю студит". Метель на дома - будут плохие корма..

Аркадий, Иван, Мария, Варвара. Луна во Льве. Полнолуние 10.13.

**9 февраля.** Иоанн Златоуст (404 г). Иван. Луна в Деве.

**10 февраля.** Ефрем - униматель домового. "Пронесся ветер на Ефрема - лето будет сырое и холодное". Закармливали свержка, видя в нем домового, от которого зависит благополучие дома.

Домна, Ефрем, Феодосий. Луна в Деве.

**11 февраля.** Герасим, Игнатий, Роман, Юлиан. Луна в Весах.

**12 февраля.** День трех святителей (Василий Великий, Григорий Богослов, Иоанн Златоуст). "На трех святителей нельзя пряхть". Ветер понесся - к сырому году.

Василий, Григорий, Ипполит, Петр. Луна в Весах.

**13 февраля.** Никита Новгородский. Хранитель от опасности быть убитым от пожара и молний.

По лесному календарю Бианки тридцать дней до 20 февраля - "месяц лютого голода" для животных и птиц.

# ПРОСТЫЕ, НО ОБЯЗАТЕЛЬНЫЕ СОВЕТЫ

*За девять месяцев прошлого года в Московской области утонуло 386 человек. Из них детей до 12 лет - 22 человека и до 16 лет - 9 человек. В Люберецком районе утонуло 16 человек.*

Зима - прекрасное время года! Кажется еще вчера деревья стояли унылыми, с редкими листьями на ветвях, земля хмуро чернела кругом. А утром, взглянув в окно, с удивлением обнаруживаешь, что на дворе - настоящая зима. Деревья стоят в нарядном уборе, с трудом удерживая на сучьях снежные шапки.

По-другому стали выглядеть и водоемы. Мороз сковал пруды и озера, припушив их снегом. В такую пору оживились любители зимних видов спорта, рыбалки и в особенности дети, которые с восторгом встречают новое время года. Зима привлекает их возможностью кататься на лыжах, коньках, санках, играть в хоккей.

Много удовольствий сулит зима! Однако, чтобы избежать несчастных случаев, надо соблюдать осторожность на льду, строго выполнять простые, но обязательные советы.

Чтобы моно было без риска находиться на льду, толщина его, как правило, должна быть не менее десяти-двенадцати сантиметров.

Следует опасаться мест, где лед заporошен снегом: под снегом лед нарастает значительно медленнее.

В местах, где бьет родниковая вода, где в водоем впадает ручей или река, а также в местах с быстрым течением образуются промоины, проталины и полыньи. Здесь вода покрывается лишь тонким льдом. Такие места опасны не только для катанья, но и для пешеходов.

Рыболовы для подледного лова вырубают во льду лунки, как правило, лунки эти не ограждаются, за ночь отверстие во льду затянет тонким льдом, заporошит снегом и сразу его трудно заметить. Поэтому прежде чем кататься на льду, необходимо внимательно осмотреть поверхность водоема.

Очень опасно в незнакомом месте скатываться на лед с обрывистых берегов. Даже заметив впереди себя прорубь, лунку или пролом во льду, трудно затормозить, или свернуть в сторону.

Нет-нет да и нагрнут в зимние дни оттепели, тут уж надо быть особенно осторожным.

Ну а как же вести себя в тех случаях, когда человек все же провалился под лед, как оказать помощь терпящему бедствие?

Оказавшись в воде, старайтесь сохранить спокойствие. Не следует беспорядочно барахтаться и наваливаться всей тяжестью тела на кромку льда, которая будет все больше и больше обламываться.

Следует спокойно опереться локтями об лед, перенести тело в горизонтальное положение так, чтобы ноги были у поверхности воды, затем ближнюю к кромке ногу следует осторожно вынести на лед и после этого, поворачиваясь на спину, выбраться из пролома. В дальнейшем нужно не вставая, без резких движений отползти от опасного места.

Оказывая помощь пострадавшему, помните:

- к месту пролома во льду не подходите стоя, а приближайтесь ползком на живот, с раскинутыми в стороны руками и ногами, иначе вы рискуете сами провалиться под лед;

- если у вас под рукой окажется доска, шест, багор или другой плоский предмет (например лыжи), толкайте их перед собой и подавайте пострадавшему за три-четыре метра от провала. Как только терпящий бедствие ухватится за поданный ему предмет, тяните его ползком на берег или на крепкий лед. Будьте же бдительны, не доверяйте льду!

**А. ДЕМЧЕНКО,**  
начальник спасательной станции

## ПРАВО ПОТРЕБИТЕЛЯ

Если продавец предоставил вам недостоверную информацию о товаре, например, золотая цепочка оказалась значительно меньше, чем указано на ярлычке и чеке.

В этом случае, если работники магазина не желают разрешить возникший конфликт, вы имеете полное основание обратиться в суд по месту жительства за защитой своего нарушенного права.

Такой иск необходимо предъявить в течение гарантийного срока на купленный товар, если он не установлен - в течение шести месяцев с момента покупки. Вы будете освобождены от уплаты госпошлины согласно Закону РФ "О защите прав потребителей". Недостоверная информация о товаре является недостатком.

По своему усмотрению вы имеете право потребовать безвозмездного устранения недостатка: соразмерного уменьшения покупной цены; замены на товар аналогичной марки; замены на такой же товар другой марки с соответствующим перерасчетом покупной цены. Также вы вправе вернуть товар ненадлежащего качества и потребовать возврата денег. Независимо от воз-

## Юридическая консультация

мещения имущественного вреда и понесенных убытков, вы можете компенсировать моральный вред.

Консультации по вопросам защиты прав потребителей, а также по другим вопросам вы можете получить в юридической консультации "Малаховка". Тел. 501-10-11.

**А. АКОПЯН,**

адвокат Московской областной коллегии

## ЮРИДИЧЕСКАЯ КОНСУЛЬТАЦИЯ

Оказывает услуги населению по всем вопросам.

С понедельника по пятницу с 9 до 17 часов.

Без перерыва на обед.

Тел.: 501-10-09, 501-10-11.

(Расположена во дворе телефонной станции - Красковское шоссе, 14)

## Уважаемые жители поселка Малаховка!

Приглашаем вас посетить медицинский кабинет "Здоровый человек", который открывается в поликлинике на МЭЗе.

За умеренную плату предлагаем консультации: психоневролога, терапевта, врача компьютерной диагностики.

Сообщаем также, что по субботам продолжается набор слушателей в "Астма-школу" (для страдающих бронхиальной астмой).

Запись по телефону 501-14-15 в понедельник и четверг 19.00-22.00, а так же в поликлинике по субботам с 9 до 12ч. **Т.М. КОЛЕСОВА**

## МАГАЗИН ДЕТСКИХ ТОВАРОВ

(внутри крытого рынка)

с радостью встретит своих

прежних и новых покупателей. Широкий ассортимент всего необходимого малышам. Вежливое обслуживание и грамотные консультации. Цены приемлемые. "На старом месте в тот же час Мы снова рады видеть Вас"



**В магазине № 81** имеется в продаже самый дешевый в Малаховке комбикорм по цене 3 руб 50 коп - за 1 кг. Магазины требуются продавцы. Обращаться по тел.: 501-41-77.

От магазина № 81 у переезда работают «Сопутствующетоварь». Цены приемлемые. Часы работы: с 9 до 19.00, обед: 13 - 14.00

## Фирма "Кроста-Строй"

в Малаховке напротив ж/д касс станции (Предлагает со склада в Москве и под заказ:

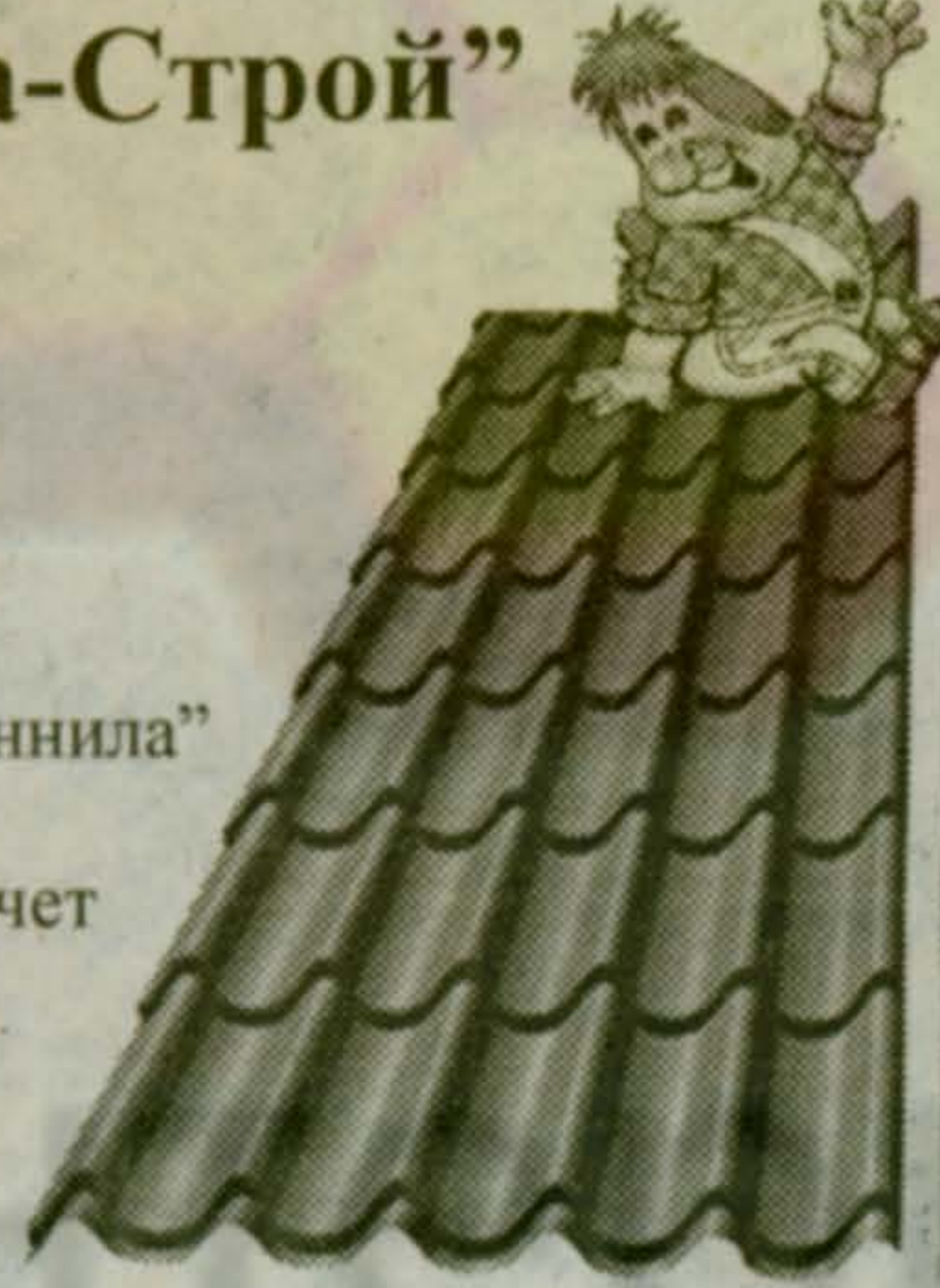
- металлочерепицу и водосточные системы

Производитель - Компания "Раннила" (Финляндия). Бесплатный компьютерный расчет вашей кровли.

**501-41-63**

**10% скидка**

Сделайте подарок Вашим правнукам.



## МЕБЕЛЬНЫЙ САЛОН на Рельсовой

Телефон: 501-30-90



Предлагаем оптом и в розницу СЕНКИ от 400 у.е. И КУХНИ МДФ от 180 у.е. пог. метр - пр-ва Прибалтики г. Калининград. Мягкую мебель от «Потютькова»; спальни от 14.500 р.; отдельные предметы пр-ва Румынии, Польши, России. Предъявителю - скидка 2%

В помещении бывшего магазина "Мото-вело" (на ул. Шоссейной) работает универмаг Широкий ассортимент товара. Цены низкие. Товары по безналичному расчету детсадам, больницам, школам и др. организациям. Возможна бесплатная доставка. В большом ассортименте семена цветов и овощей.



**Малаховский филиал специализированной службы по вопросам похоронного дела Люберецкого района.** Малаховка, Комсомольская, 7 а (во дворе старой поликлиники)

оказывает полный комплекс ритуальных услуг всем жителям района:

- ✓ предлагает большой выбор ритуальных принадлежностей, в том числе импортных гробов и др.;
- ✓ доставляет ритуальные принадлежности в любое место: домой, в больницу, морги района и г. Москвы;
- ✓ перевозит умерших в любой морг района, на кладбище, в крематорий, на отпевание в церковь и т.п.;
- ✓ отправляет умерших в цинковых гробах во все районы СНГ и за рубеж;
- ✓ предоставляет агентские услуги на дому всем жителям района;
- ✓ принимает заказы на фотографии для памятников.

Часы работы с 9.00 до 17.00  
Выходной - воскресенье  
Информация круглосуточно по тел. 501-40-36

## МАЛАХОВСКИЙ ВЕСТНИК

Наш адрес в Интернете: <http://malahovka.webjump.com> <http://malahovka.virtualave.net> Электронная почта: van@edu.elektra.ru

УЧРЕДИТЕЛИ:  
АДМИНИСТРАЦИЯ ПОСЕЛКА И ЖУРНАЛИСТСКИЙ КОЛЛЕКТИВ РЕДАКЦИИ

РЕДКОЛЛЕГИЯ:  
В.Н.АНТОНОВ (гл. ред.) М.Г.ГЛИМЧЕР Л.Ю.ЛОГИНОВА Р.А.НУРЕДИНОВ П.А.САЖИН

Газета зарегистрирована в Московской региональной инспекции 25 марта 1994г. под № А-50-92. Наши реквизиты: Р/с 40602810707441000052 ИНН 5027902029 БИК 044660744 в Люберецком филиале КБ «Мастер-банк» к/счет 30101810500000009744

Автор публикуемого материала несет ответственность за точность приведенных фактов, фамилий и цитат. Редакция не обязательно разделяет точку зрения автора. При перепечатке ссылка на «Малаховский вестник» необходима.

Газета набрана и сверстана в «Малаховском вестнике», отпечатана в Производственно-издательском комбинате ВИНИТИ. 140010, г.Люберцы, Октябрьский пр., 403. Т.554-21-86 Подписано в печать 5.02.2001 г. Об.1.5 п.л. Тир.2600. Зак. 4369