



МАЛАХОВСКИЙ



Издавался в 1913 г. Возобновлен в 1991 г.

Письмо в «МВ»...

И ВЕДЬ ТОЛЬКО ЧТО НАВЕЛИ ПОРЯДОК

В истории поселка Малаховка были разные времена: проживали на дачах фрейлины двора и выступавшие в местном театре Шалапин и Собинов, потом здесь жили сталинские генералы и герои Аркадия Гайдара. И всегда Малаховка оставалась замечательным дачным местом. С вечерними чаепитиями, прогулками на озеро, играми в лото.

Могло ли прийти кому-нибудь в голову, что среди столетних сосен, чудесных яблоневых садов, густых зарослей в стиле русских усадеб и тишайших дачных домиков, куда и летом, и зимой стремятся к покою и уединению, откроется винный завод по производству и разливу дешевых азербайджанских вин.

Прямо среди дач на тихой малаховской улице Некрасова между домами 57 и 59 достраивается большой кирпичный дом. Владельцы планируют открыть здесь предприятие по хранению и разливу алкогольных и безалкогольных суррогатных напитков. Интересно, какую мзду за открытие этого «левого» заводчика потребует санэпидемстанция (ведь на этом участке нет канализации)? Сколько возьмет водоканал за присоединение к водопроводу (по утрам здесь частенько перебои с водой)? Сколько потребует электросеть (на Некрасова катастрофически не хватает электроэнергии – в домах лампочки горят в полнакала, а уличное освещение не работает уже несколько лет)? И сколько будет стоить газ для отопления (существует же запрет на выдачу разрешений на газ для любых новых предприятий)?

И ведь только-только здесь навели порядок: за счет жителей близлежащих домов ликвидировали свалку, поставили забор на этом брошенном участке, и здесь перестала, наконец, собираться молодежь, чтобы раз-другой «колынуться».

Теперь, с открытием завода дешевых фруктовых вин, жители окрестки получают все криминальные проблемы по полной программе. А также совсем разбитую дорогу, мух и грязь, с которыми власти и так не очень успешно борются в районах возможных помоек.

Жители пока еще зеленой зоны Малаховки (более 20 подписей)

...официальный комментарий

Комиссия администрации поселка Малаховка с выездом на место 14.08.2001 г. проверила факты, изложенные в заявлении граждан, проживающих по ул. Некрасова. И сообщает, что они не подтвердились.

Застройщик Сарьев Акиф Салах Оглы осуществляет строительство незавершенного жилого дома, общей площадью 258 кв. м, что подтверждает свидетельство о государственной регистрации права от 2.08.2000 г., выданное Управлением Московской областной регистрационной палаты по Люберецкому району.

Комиссии представлено свидетельство о праве собственности на земельный участок площадью 1200 кв. м от 6 июня 1996 года. Имеется также проект строительства дачи, согласованный в установленном порядке. И – постановление администрации Люберецкого района № 756 от 13.07.94 г.

М.К.Яцко, зам главы поселка

...и P.S. от «МВ»

Когда-то в нашей газете была рубрика «Ходят слухи». Часть из тех слухов так и оставались слухами и после публикации сходили на нет. Другая часть становилась фактами нашей жизни, несмотря на заверения официальных лиц в обратном. Какое продолжение ждет эту публикацию? Мы видели планы застройки, заверенные БТИ, и прочие документы. Вроде бы ни что не указывает на поворот, так испугавший соседей. Обычный жилой дом. Но чем черт не шутит?..

ВСПОМИНАЯ ПРОШЕДШЕЕ ЛЕТО



Лучший символ нынешнего жаркого лета – озеро – наша краса и гордость, известная далеко за пределами поселка. И действительно, если не замечать множества машин, подруливающих по выходным к самому урезу воды, и не обращать внимания на отдельные следы нецивилизованности народной, то вообще-то вид водоема – вполне еще может порадовать глаз.

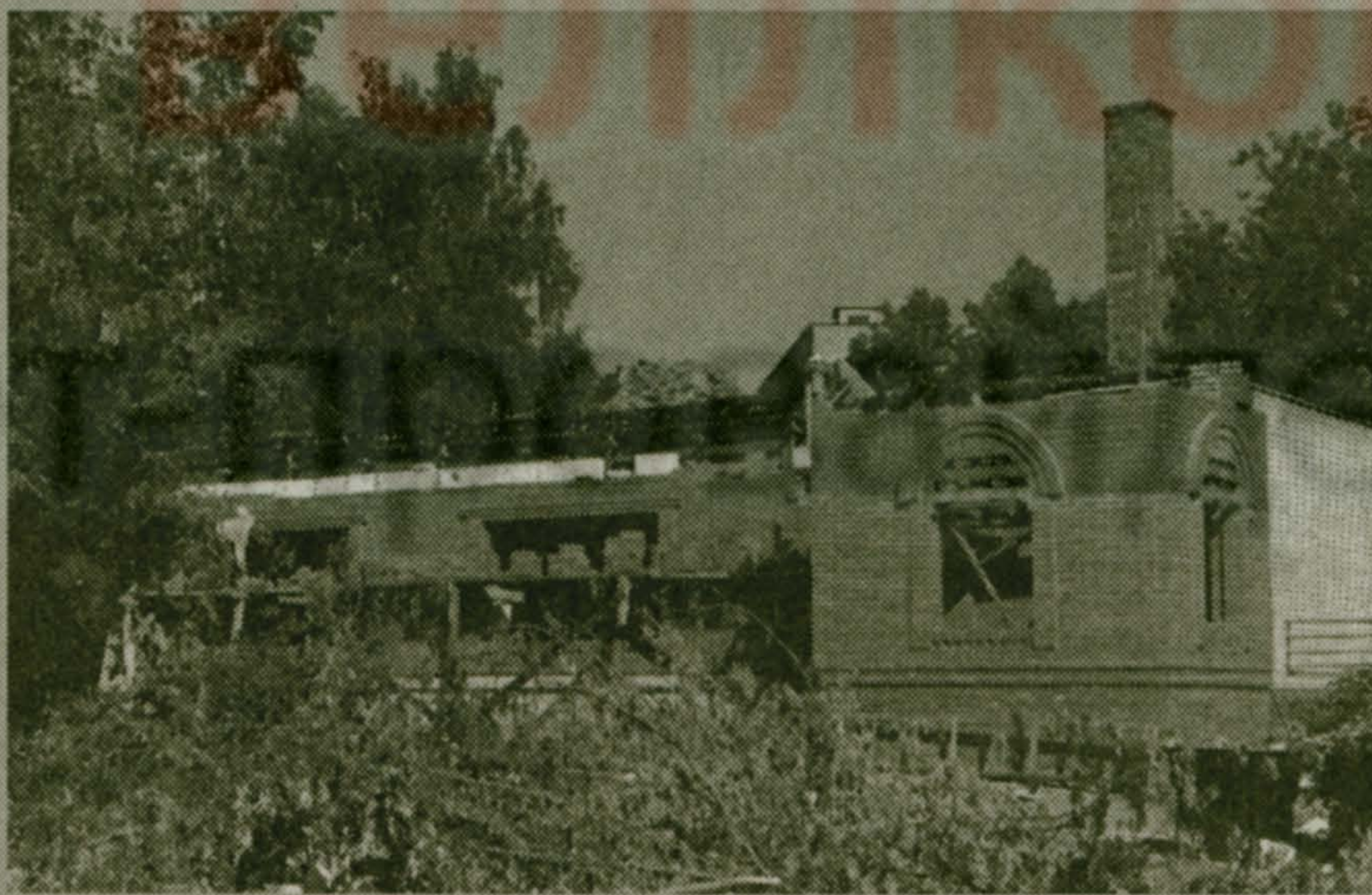
Скоро осень, за окнами август. Скоро подводить итоги прошедшего сезона – и не промежуточные, а самые что ни на есть окончательные. Школьникам писать сочинения в прошедшем времени, как они провели это лето, их родителям вспоминать, все ли собрано чадам к началу занятий? Ремонтникам и коммунальщикам отчитываться за квартал, как они подготовили школы к учебному году, а жильцы дома к отопительному сезону.

Да и нам с вами полезно вспомнить, чем был отмечен прошедший весенне-летний период в жизни поселка? Массированным ремонтом шоссеинных дорог и открытием компьютерного центра. А сейчас всюду строится Центр общественных организаций. Бывший магазин «Мото-вело», бывший универмаг (возле автостоянки на Шоссеинной) быстро рестраивается под комплекс, где обретут свою уже постоянную прописку Совет ветеранов и Совет уличных коми-

тетов, Союз пенсионеров и инвалидов и Попечительский совет по восстановлению Летнего театра, клуб «Малаховская среда» и редакция газеты «Малаховский вестник». Места хватит всем. В актовом зале примерно на 100 посадочных мест планируется проводить и небольшие камерные концерты.

Сегодня здание уже подвели под крышу, поставили рамы. К «октябрьским праздникам», примерно, готовится новоселье.

В.Николаев, фото П.Сажина



Первый спас яблочка даст

Дорогие жители Малаховки! Позвольте нам от объединения «Яблоко» поздравить вас с праздником Преображения Господня. Пожелать вам крепкого здоровья на долгие годы, дорогие наши.

Сегодня так получилось, что, совершенно не сговариваясь, две политические партии «Яблоко» и КПРФ организовали праздник для пенсионеров, посвященный Яблочному спасу. Пусть в вашем доме всегда будут мир и тепло, пусть все горести и несчастья обходят вас стороной.

А мы постараемся сделать все, чтоб наша страна возродилась и нашла в себе силы по-настоящему позаботиться о своих пенсионерах, о людях, которые на своих плечах вынесли все тяготы войны и невзгоды послевоенной разрухи. Мы всегда с вами!

Благодарим администрацию Малаховки, дирекцию киноцентра «Союз», Союз пенсионеров и инвалидов за содействие в проведении праздника.

Т.Иванина, М.Юдин, члены объединения «Яблоко»

(Рассказ о том, как проходил праздник, – в след. № «МВ»)

Только для юношей с 17 лет

Люберецкий объединенный военный комиссариат с 1 сентября 2001 года объявляет набор кандидатов в Люберецкую автошколу РОСТО по подготовке водителей категории «В,С». Принимаются юноши, достигшие 17-летнего возраста и подлежащие очередному призыву на военную службу. Занятия организуются ежедневно: в вечернее время с 16.00 до 19.00, срок обучения 4 месяца, в дневное время с 9.00 до 13.00, срок обучения 3 месяца.

Подготовка ведется на автомобилях армейского образца. Юноши, успешно закончившие автошколу РОСТО, призываются на военную службу только водителями автомобилей.

По вопросам поступления обращаться:

Московская обл., г. Люберцы, Октябрьский проспект, дом 261, к. 302, к майору Суханову Михаилу Леонидовичу.

Тел: 554-41-18.

Военком ОВК г. Люберцы полковник А.Светленко

МЭЗ – новая история поселка

В.П.Ружицкий: «ХОЛДИНГУ – БЫТЬ»

(Окончание. Начало в № 30)

- Владимир Петрович, ну, с кризисом в Приморье более или менее ясно. Слава Богу, это в прошлом, теперь-то вы «Ургалуглю» машину выдаете?

- Да. Проплачено нам на сегодня процентов на 80, этого нам практически хватит, чтобы закончить машину. Планируем в августе или к середине сентября поставить последнюю точку.

- А им-то хватит времени, успеют они до начала отопительного сезона все смонтировать и начать добычу угля для Приморья в достаточном количестве?

- Ну, уголь же нельзя складировать про запас в больших количествах. Его добывают постепенно и подвозят постоянно – составы с углем идут один за одним. Представьте, одна ТЭЦ сжигает в сутки 60 вагонов. Тут важна бесперебойность. И если где-то в октябре уже наша машина начнет выдавать топливо на-гора, это будет серьезной добавкой и в эту зиму в Приморье все будет нормально.

- Ладно, теперь о собственно малаховских реалиях. Завод, как известно, оплатил новую мусороуборочную машину для поселка МЭЗ. 350 тысяч рублей. Насколько это большой напруг для финансов завода?

- Да, у нас была альтернатива: либо отремонтировать капитально три станка немецких, либо купить вот эту машину. Мы решили купить машину и снять проблему мусора на поселке МЭЗ. А можно было бы и переоборудовать вот этот директорский офис – сделать тут евроремонт... Что машина, когда у нас сейчас 50 тысяч квадратных метров плоской кровли. И в плане стоит отремонтировать к зиме 14 квадратных метров. А это – полтора миллиона рублей. Или силовой кабель, который у нас выкрали в прошлом году: закоротили и, когда на подстанции выбило фидер, вырвали кабель с двух концов и увезли. А мы же не можем оставаться без дополнительной линии. Иначе либо завод останавливает, либо на поселке МЭЗ отключают отопление. Вот тогда мы и приостановили частично работу и людей отправляли в вынужденные отпуска. Но пережили. Сейчас новый кабель уже проплатили – а это как-никак 800 тысяч, осталось только привезти и уложить в траншею. А вы говорите «мусорная машина».

- Владимир Петрович, а теперь о слухах. Что завод скоро «пойдет с молотка», уже все распродается, что вы скупаете акции и прочее. Если можно, поподробнее.

- Малаховский экспериментальный за-

вод сегодня – это акционерное общество. Где есть доля государства – 38%. Кстати, завод внесен в перечень предприятий «особой государственной важности, стратегического назначения народного хозяйства России» (за подписью президента Ельцина). Хорошо это или плохо? В свое время мы были единственным экспериментальным заводом по созданию новой техники для шахтеров. Где-то 75% всей угольной техники для шахт было впервые выпущено на МЭЗе. Потом госкомиссия принимала, утверждала, и чертежи машин передавались уже на серийные заводы. Потому завод наш процентов на 90 был в науке: новые разработки, эксперименты, квалифицированный рабочий класс, квалифицированный инженерный состав. И наша техника конкурировала с лучшими аналогами Запада.

- Но проектные разработки велись и в ИГД им. Скопинского...

- Нет, ИГД занимался, в основном, фундаментальными исследованиями, а проектные делались в «Гипроуглемаше» в тандеме с нами. Проекты могли быть «сырые» – нужны сильные технологи, каковые у нас всегда были. И сейчас остаются. И рабочие грамотные. Инженер или конструктор в деталях мог что-то не додумать, и рабочий уже (у нас такие есть) подсказывал, предлагал, как лучше исполнить тот или иной узел, чтобы эффективней работал. Машина вообще всегда рождается на стыке науки и производства.

Так было. А с 90-го года, примерно, мы работаем, как и все – и денег нам хватает только, чтобы платить зарплату. Мы – ОАО. 38% находится у государства, около 45% еще у трех юридических лиц. Остаток, где-то 17% акций – у людей на руках, у физических лиц. Если взять сегодня работающих на заводе, то у них на руках около 7% акций.

- А 10% у кого же?

- У тех, что ушли с завода, то ли на пенсию, то ли еще куда. Словом, у бывших.

- Так объявление о покупке заводом акций у населения касается именно этой категории?

- Это касается всех, кто желает продать свои акции. С какой целью мы их скупаем? Во-первых, что, в общем, не секрет, неизвестно, будут ли когда-нибудь по акциям выплачивать дивиденды? Я не знаю примеров такой практики на предприятиях. Если вдруг появятся какие-то деньги, их пускаешь на модернизацию производства. И на Западе так. Если ты не обновляешь оборудование и технологии, тебя неизбежно выбивают с рынка, ты уже не можешь конку-

рировать. И ты просто обязан платить людям достойную зарплату, чтобы они не уходили в другое место, и вкладывать деньги в модернизацию. Я много раз бывал в Германии, там все крутится вокруг этого...

- Но ваши ветераны, видимо, надеялись, что это будет их маленьким пенсионным фондом?

- Что до наших ветеранов, то мы всегда делали и делаем все, чтобы помочь им – неважно, акционеры они или нет. И будем делать в будущем, я ли буду или кто другой. Если ветеран попал в трудную ситуацию или умер – мы всегда поможем семье.

А акции нужны только для того, чтобы эффективно управлять. Есть такая инвестиционная компания объединение «Соколовское», это в Кузбассе, а штаб-квартира у них в Москве. Предполагается создать холдинг, куда вошли бы Малаховский завод, Людиновский завод, институт «Гипроуглемаш», само «Соколовское» вместе с купленным им заводом в Германии по производству гидравлики управления. Но «Соколовское» ставит такую задачу – у него должен быть 51% акций.

- И что, всех будущих акционеров это устраивает?

- Для директора тут есть, конечно, определенный риск. Потому что получается, уже есть хозяин. Сейчас у директора есть возможность манипулировать, как-то защитить себя, а в том случае если попал под критику акционеров, они могут тебя просто уволить. Но если говорить о заводе, о его проблемах и его пользе, то холдинг – это благо. Оборудование на заводе сегодня изношено, здания требуют ремонта, нужно увеличение заработной платы... Экспертная группа совета холдинга (и я принимал участие) провела анализ положения на заводе и выяснила. Станочный парк на 90% надо обновить. По примерной оценке в предприятие необходимо вложить около 20000000 долларов! Чтобы технологически МЭЗ мог выйти на уровень Германии и Польши.

- И они готовы вложить такие деньги в наш завод? 600 миллионов рублей?!

- Такие деньги у холдинга есть. Но если у них будет 49% акций, они и доллара не дадут. Только при условии 50% плюс одна акция. Они должны полностью контролировать положение.

- А что, у остальных предполагаемых акционеров холдинга так же плохи дела, им тоже требуются миллионы вливаний?

- «Гипроуглемашу» требуется компью-

терное обновление, но на оргтехнику затраты относительно небольшие. Людиновский завод – это бывший оборонный станкостроительный. В него нужно вкладывать меньше всего – оборудование там ставили в начале 90-х.

- Значит, именно МЭЗ – самая большая головная боль для инвестора?

- Да. Но и – серьезное приобретение для холдинга. Потому что у нас – марка! Раз МЭЗ – значит, хорошо, значит, фирма гарантирует качество. Потому что мы сумели сохранить свои ценные кадры. А это вовсе не просто. Хорошо, что не только рабочие, но и инженеры «Гипроуглемаша», в основном, живут на поселке. Поэтому мы хоть сейчас готовы начать выпускать новую технику, конкурирующую не только с российской продукцией. В этой ситуации моя задача, как директора: обновить технику и добиться, чтобы у рабочих была зарплата где-то 300-350 долларов в месяц. И навести порядок с дисциплиной – избавиться от выпивох, от прогульщиков. И такое будет. Еще мы взяли кусок земли под строительство жилья, будем строить жилье. А вот заработная плата будет тогда, когда мы будем выпускать по-настоящему конкурентную технику. Создание холдинга дает нам такие перспективы.

- А не могут они, все остальные члены холдинга, скажем, обойтись без МЭЗа, выпускать те же машины, но без его участия? Зачем им такие затраты?

- Нет, не могут без нас. Потому что сегодня остаться на плаву и зарабатывать реальные деньги можно, только выпуская конечную продукцию. Людиново конечную продукцию делать не может. Проектный «Гипроуглемаш», даже при всем его интеллектуальном потенциале – сам по себе тоже никому не нужен...

- И получается, только от вашего решения зависит, быть ли холдингу в том виде, как задуман? То есть, от того, решитесь вы на нового хозяина или нет? Так?

- Дело в том, что в советские годы все наши предприятия неизбежно входили в разные объединения типа Углемаша или Минуглепрома. В которых было четкое разделение труда. Потом уже все стало самостоятельным. А теперь снова вот объединяются в корпорации, потому что в одиночку просто не выжить. Если, допустим, наш завод не войдет в холдинг, «Соколовское» возьмет другой аналогичный завод – к примеру, в Тульской области. Там им даже финансово выгодней. Если на МЭЗе зарплата станочников в среднем 6 тысяч рублей, то в Туле

или Северо-Задонске максимальная – пять. А поскольку в России всюду все едино: есть только то, что еще сохранилось с 90 года – с точки зрения бизнеса, в Туле даже и выгодней. Нам только в том больше повезло, что мы сохранили людей. Если разбегутся, собрать людей во второй раз почти невозможно.

- Значит, для вас вопрос решенный, и альтернативы холдингу вроде как и нет?

- Да, только корпорация разных предприятий дает нам этот шанс на реальный подъем производства. У нас на сегодняшний день уже имеется порядка 45% акций, у руководства завода еще около 3%. Остается добрать каких-нибудь 2-3%.

- И что тогда?

- Тогда мы сможем передать инвестору контрольный пакет акций. Ему же не нужно ни 60, ни 70%, это уже ни на что не влияет. Значит, это будет сделано. В дальнейшем совет холдинга выработает стратегию производства. Малаховский завод будет производить такие сложные узлы, как редукторная группа, привода, крепи, конвейеры. Людиново производит силовую гидравлику, немецкий завод – гидравлику управления (ну, не делаем мы пока гидравлику управления нужного качества, как не делаем телевизоры «Сони» или автомобилей «Мерседес», все остальное делаем не хуже зарубежных аналогов). Будем работать на Печерский бассейн (Воркута, Инта) и на Кузбасс. А постепенно будем выходить на внешний рынок. Пока МЭЗ делает такие редуктора, которые выдают на-гора около 2 млн. тонн угля. А если будем выпускать такие, что дают до 10 млн. тонн, да на МЭЗ будет выстраиваться очередь от Москвы до Кузбасса. Все это возможно сделать. Для этого нужны средства, новое оборудование и грамотные специалисты. А таких специалистов, как в Малаховке – рабочих и конструкторов – нет ни в Кемерово, ни в Киселевске, ни в Туле...

И очень жаль, что, может, они последние специалисты. Смены нет. Вель ПТУ, где бы обучали на станочников, уже не стало. На повара учат, на токаря нет. Мы, правда, набираем себе молодежь, обучаем ее прямо на производстве, но все равно станочников не хватает.

- Ну, может быть, со временем еще придет. Когда будет новая техника и другая зарплата?

- Все может быть. Думаю, так и будет.

С генеральным директором ОАО «МЭЗ» В.П.Ружицким беседовал В.Антонов. Фото П.Сажина

«Главное, что нам удалось сохранить кадры»



Может, был прав «отец народов», что кадры решают все?

На снимках:

Новоселов Алексей Гаврилович – старейший шлифовщик завода (стаж работы – 40 лет), цех Гидропривода.

Булкин Анатолий Анатольевич и Соколов Валерий Петрович – формовщики кузнечно-литейного цеха.

Атаманов Василий Юрьевич – электросварщик сборочного цеха.





ТЕЛЕФОНЫ ТЕЛЕФОНЫ ТЕЛЕФОНЫ

СПЕЦСЛУЖБЫ

Пожарная часть	- 501 55 01
Милиция	- 501 55 02
«Скорая помощь»	
- Южная часть поселка	- 501 55 03
- Северная часть	- 557 51 22
Газовое хозяйство	- 501 55 04
- Аварийная	- 04
Электросеть	- 501 81 45; 557 33 51
Теплосеть	- 501 40 73
Водоканал	- 501 24 46

МИЛИЦИЯ, ЮРИДИЧЕСКИЕ ОРГАНИЗАЦИИ

- Начальник Малаховского горотдела	
Милованов Николай Иванович	- 501 04 44
- Начальник паспортного стола	
Усачев Михаил Иванович	- 501 82 22
- Начальник Милиции общественной безопасности	
Манеженков Константин Дмитриевич	- 501 82 44
- Дежурный	- 501 55 02
- Отдел вневедомственной охраны	- 501 43 11; 501 35 73
- Нотариальная контора	- 501 20 72
- Юридическая консультация	- 501 10 09; 501 10 11

ПОЧТА

I отделение	- 501 34 63
II отделение	- 501 23 27
III отделение	- 501 03 66

АПТЕКИ

№70 ул. Кирова, 6-а	- 501 42 77
№370 пос. МЭЗ	- 501 04 00

БОЛЬНИЦЫ

Люберецкая №1 (Красковская)	- 557 21 18
Люберецкая центральная	
- приемный покой	- 554 50 75
- справочная	- 554 82 85
Люберецкая 3-да им. Ухтомского	- 559 72 88
Детская больница	
- глав. врач	- 501 03 65
- инфекционное отделение	- 501 03 67
Детская молочная кухня	- 501 43 22

ПОЛИКЛИНИКИ

Глав.Врач	- 501 02 55; 501 42 33
- Регистратура на Быковском шоссе	- 501 02 54
- Регистратура в Филиале	- 501 42 36
Зав. детским отделением	- 501 02 66
- регистратура детского отделения	- 501 02 11
Стоматологический кабинет	- 501 30 73

САНАТОРИИ

Центральный детский клинический санаторий «Малаховка» ул. Калинина, 29	
- Глав. врач	- 501 52 66
- Зам. глав. врача	- 501 14 22
- Бухгалтерия	- 501 14 18
- Пищеблок	- 501 14 09
Детский санаторий Министерства иностранных дел	- 501 00 63
	- 501 41 55

Санаторий «Раннее детство» ул. Щорса	
- Глав. врач	- 501 03 11
- Ординаторская	- 501 01 88
Детский бронхолегочный санаторий №12, дер. Сосновка	
- Глав. врач.	- 501 53 18
- Ординаторская	- 501 50 11

Детский бронхолегочный санаторий №23, Пехорка, Красковский обрыв, 16	
- Глав. врач	- 501 54 60
- Ординаторская	- 501 31 18
- Бухгалтерия	- 501 31 27
- Проходная	- 501 31 33

Туберкулезный санаторий, Б.Кореневское шоссе	
- Глав. врач	- 501 05 63
- Ординаторская	- 501 53 90
- Сторож	- 501 05 72

Пансионат «Малаховка», Быковское шоссе	
- Директор	- 501 11 90
- Спальный корпус	- 501 03 54
- Бухгалтерия	- 501 11 88
Профилакторий завода	- 501 44 82

УЧЕБНЫЕ ЗАВЕДЕНИЯ

Академия физкультуры (МГАФК)	
- Ректор	- 501 55 45
- Советник ректора	- 501 55 36
- Проректор по науке	- 501 55 44
- Проректор по учебной работе	- 501 15 55
- Проректор по АХЧ	- 501 15 88
- Гл. бухгалтер	- 501 23 06

ДЕТСКИЕ САЛЫ

№ 64, ул. Центральная, д.1	- 501 42 81
№ 80, ул. Первомайская, д. 9	- 501 30 22
№ 81, ул. Малаховская	- 501 30 88
№ 150, Быковское шоссе	- 501 34 47
Детсад РИА «Новости»	- 501 93 33; 501 93 36
Детдом слабослышащих	- 501 53 09

ДОМ РЕБЕНКА

- Гл. врач	- 501 99 18
- Общий	- 501 99 09

ШКОЛЫ

№ 46	- 501 85 00; 501 54 66
№ 47	- 501 15 36; 501 21 88
№ 48	- 501 42 18
- Филиал	- 501 43 36
№ 50	- 501 53 44
№ 52	- 501 01 00; 501 01 22
Школа «Образ»	- 501 20 09
Школа-интернат для слабослышащих детей	- 501 01 72; 501 01 66
Музыкальная школа	- 501 44 95
Дом детского творчества «Родник»	- 501 05 54

УЧРЕЖДЕНИЯ КУЛЬТУРЫ

Киноцентр «Союз»	- 501 42 63; 501 41 88
Историко-краеведческий музей	- 501 42 44
Клуб «Шахтер»	- 501 45 03
Редакция газеты «Малаховский вестник»	- 501 42 44
Библиотека	- 501 42 66
Храм Петра и Павла	- 501 54 36
Компьютерный клуб	- 501 42 90

ПРЕДПРИЯТИЯ

МЭЗ	
- приемная	- 501 44 51
- факс	- 501 39 44
- отдел кадров	- 501 44 65
- бухгалтерия	- 501 44 89
- транспортный цех	- 501 44 52
- отдел снабжения	- 501 45 01
ЗАО «Малаховский комбинат промышленных предприятий» (КПП)	
- Директор	- 501 22 27
- Главный инженер	- 501 53 36
- Отдел реализации	- 501 53 33
- Отдел снабжения	- 501 21 33
Мосавтодор (филиал)	- 501 87 09
ТОО «Люберецкий автодор»	
- Директор	- 501 50 08
- Бухгалтерия	- 501 50 27
Люберецкое РДУ-7	- 501 20 36
ООО «Аларес»	- 501 55 11
Государственное предприятие специализированного транспорта (ГСПТ)	
- Директор	- 501 35 88
- Начальник колонны	- 501 21 45
ЗАО «Московское областное транспортное предприятие»	
- Директор	- 501 54 27
- Диспетчер	- 501 53 45
- Бухгалтерия	- 501 21 72
ООО «Автолайн»	- 501 00 72
ООО «Фабула»	- 501 50 61
ООО «Бытовик»	- 501 35 72
Станция технического осмотра Люберецкого ГИБДД	- 501 20 18
ЗАО «Управление механизации - 61»	- 501 53 66; 501 54 77
ООО фирма «Грут» (управление механизации)	- 501 20 63
ЗАО «Союз-Экстра»	
- Приемная	- 501 83 11; 501 96 15
- Отдел сбыта	- 501 14 88; 501 12 66
- Бухгалтерия	- 501 14 81
ООО «Мастер»	
- Приемная	- 501 97 54; 501 97 55
- Розничный отдел	- 501 31 01
- Оптовый отдел	- 501 97 00
ОАО «Малаховский пищекомбинат»	
- Директор	- 501 53 72
- Бухгалтерия	- 501 22 11
- Рыбный цех	- 501 10 81; 501 21 36
ООО «ФЭС» (Мясокомбинат)	
- Приемная	- 501 21 54
ЗАО «Малаховское специализированное ремонтно-строительное предприятие»	
- Директор	- 501 25 44
- Производственный отдел	- 501 42 72
ООО «Стройремонтсервис»	- 501 25 09
ООО «Стройбыт»	- 501 01 55
АООТ «ОЛЦ Подмосковный»	
- Директор	- 501 25 09
- Секретарь	- 501 23 81
- Коммерческий директор	- 501 24 11

ООО «Москвичка»	- 501 22 22
- Директор	- 501 44 44
- Секретарь	- 501 11 11
- Факс	- 501 55 55
ООО «Москвичка - плюс»	
ООО «Малаховская мебельная фабрика»	- 501 14 54; 501 82 55
ООО «Успех»	- 501 04 63; 501 04 72; 501 93 88
ООО «Волшебница» (кондитерская фабрика)	- 501 25 77; 501 00 22
ООО «Волшебники» (металлоконструкции)	- 501 16 08
ООО «Объект»	- 501 60 44
ООО «АВА»	- 501 02 90
ЗАО «Родники»	- 501 44 32
ОАО «Коммерческий центр»	- 501 35 81
ООО «Дорпласт»	- 501 20 66
Республиканская база «Росмедпоставка»	- 921 21 55; 921 13 78
Производственный участок ГУП.РЭО.МПС	- 501 25 81
АОЗТ «Люберецкая обувь»	- 501 22 09
ООО «Самсон ЛТД»	- 501 21 11
ООО «Малеф»	- 501 50 18
ЧП «Фиш»	- 501 54 63

ПОСПО

Председатель	- 501 12 63
Зам. председателя	- 501 12 55
Главный бухгалтер	- 501 12 54
Бухгалтерия	- 501 12 45
Рынок	- 501 23 78; 501 41 63
Кафе «Домино»	- 501 35 74

МАГАЗИНЫ ПРОДУКТОВЫЕ

Мини-маркет «Малаховский»	- 501 41 62
«Рыба»	- 501 42 09
«Ветеран»	- 501 85 09
«Продукты» ул. Советская	- 501 55 00
«Малэкс», гастроном	- 501 44 35; 501 44 67
«Продукты», у Дома быта	- 501 41 81
«Венец»	- 501 85 50
«Махаон»	- 501 41 88
«Торгсервис - 20»	- 501 01 27; 501 01 33
«Продукты №81»	- 501 41 77
«У озера»	- 501 42 49
«Вера», пл. Красково	- 501 44 90
«Ветеран-сервис»	- 501 05 56
Магазин в ателье на МЭЗе	- 501 05 44
«Продукты», ул. Южная, д.3	- 501 52 60
«Продукты» на Рельсовой	- 501 55 81
Экоэффект «Продукты»	- 501 22 81
«Бенсон»	- 501 04 01

МАГАЗИНЫ ПРОМТОВАРНЫЕ И ХОЗЯЙСТВЕННЫЕ

Торговый дом «Красково»	- 557 22 27
Торговый дом «Дилмас» на Быковском шоссе	- 501 02 72
«Все для дома»	- 501 40 37
«Промтовары»	- 501 42 11
«Подарки»	- 501 42 00
ООО «Логика», «Товары быта»	- 501 50 09; 501 10 72
«Центр-плюс» (хозтовары)	- 501 43 44
«Спектр» (культтовары)	- 501 42 54
«Мебельный салон»	- 501 30 90
Магазин «Мебель»	- 501 40 25
«Товары для дома» на Егорьевском шоссе	- 501 21 09
ООО «Автокомплектсервис»	- 501 06 66
Ломбард, ювелирная мастерская	- 501 50 54
Ювелирный магазин	- 501 43 81
Салон «Телелайн»	- 501 41 62
Металлочерепица «Кростастрой»	- 501 41 63

ЖИЛИШНО-БЫТОВОЕ ОБСЛУЖИВАНИЕ

МУЖЭП	- 501 00 55; 501 05 55
РЭУ-9	- 501 54 33; 501 50 63
Дом Быта, Быковское шоссе	- 501 03 47
Дом Быта у рынка	
- Ателье и фотография	- 501 41 81
- Парикмахерская	- 501 50 61
- Ксерокопия	- 501 03 90
Парикмахерская, Быковское шоссе	- 501 53 63
Меховое ателье	- 501 05 44
Ателье, Быковское шоссе	- 501 41 54
Сбербанк	- 501 42 55
Фотография	- 501 52 33
Водная спасательная станция	- 501 87 56
Ветеринарный кабинет	- 501 43 18
Страховая фирма «Подмосковье»	- 501 40 36
Ритуальные услуги «Посбрус»	- 501 14 21
Кладбище Михневское	- 501 54 55
Кладбище на Егорьевском шоссе	- 501 50 36
Лесничество в Лукьяновке	- 501 42 18
Лесничество в Малаховке	- 501 20 00,
Риэлторская фирма (операции с недвижимостью)	501 50 61
ООО «Экран»	- 501 32 00

Архитектура Малаховки
начала прошлого века
Храм Петра и Павла



ДАЧНАЯ АРХИТЕКТУРА

КЪ ПРОЕКТУ № 21

Наличие на месте булыжного камня дает возможность сложить из него стены нижнего этажа, в кирпичных однако угловых устоях, толщиной не менее 0,40 саж. (3 кирп.). Кладка должна вестись на цементном растворе. Цоколь желателен из необделанной бутовой плиты. Булыжные стены изнутри облицовываются кирпичом, в 1 кирп. При этом один ряд кладут тычком (узкой стороной перпендикулярно к стене), а следующий – ложками. Образующиеся пустоты служат изолирующим слоем, так как булыга плохо сохраняет теплоту помещения и без такой облицовки помещение совершенно непригодно для жилья...

Проект № 21.
Булыжно-кирпич. домик.
План, 6 X 7 м. 6.
Стоимость: 1000 руб. (с НДС).

140090, Московская область, Люберецкий р-н, Малаховка-Овражки, ул. Маяковского, д.18а



МАЛАХОВСКОМУ МЯСОКОМБИНАТУ 000 «ФЭС» ТРЕБУЮТСЯ:

- Мастер колбасного цеха
- Обвальщики - 2 человека
- Жилотники - 2 человека
- Термисты - 3 человека
- Фаршесоставители - 2 человека
- Засольщики - 2 человека

Оплата труда: сдельная.

График работы: 6 дней, с 8 до 17 час.

- Бухгалтер-оператор - 2 человека

- Бухгалтер-расчетчик - 1 человек

Оплата труда: от 4500 рублей

График работы: 5 дней, с 8 до 17 час.

Образование: среднее специальное, опыт работы обязателен. (1С версия 77)

- Секретарь - 1 человек

Оплата: от 5000 руб. График: 5 дней.

- Зав. столовой - 1 человек. Оплата: от 4000 руб

- Товаровед - 2 человека. Оплата труда: от 4500 рублей.

График работы: 6 дней. Образование: среднее специальное.

- Грузчик - 4 человека

- Уборщицы - 5 человек. Оплата: от 3500 руб., график работы: 6 дней.

- Менеджеры - 2 человека. Оплата: оклад + %. График работы: 6 дней

- Инженер-химик

- Слесарь-сантехник, электрик, токарь-фрезеровщик, моляр-штукатур.

Оплата: от 4000 руб. График: 5 дней

Испытательный срок: 2 месяца.

Контактный телефон: 501-84-72

МАЛАХОВСКИЕ ТОРГОВЫЕ ДВОРИКИ

Магазин «Мир кожи»

(во дворе рынка)

межсезонная распродажа

ЕЖЕДНЕВНО

Дубленки из натурального меха и комбинированные от 1000 руб

Изделия из кожи и меха для взрослых и детей - от 250 руб и выше.

Трикотажные и галантерейные изделия (блузки, юбки)

Большой ассортимент и приемлемые цены.

Предъявителю данной рекламы и пенсионерам Малаховки - предоставляется скидка.

Вновь открывающаяся

Аптека

Красковское шоссе, д. 2-Д (рядом с автостоянкой) - приглашает на работу **провизора-фармацевта и бухгалтера**. К претендентам предъявляются следующие требования: наличие диплома, стаж работы, коммуникабельность, профессионализм.

Телефон для справок: 233-53-43.

Муниципальному предприятию «Аптека № 70» по адресу: Кирова, 6-а требуется фармацевт.

ИСПРАВЛЕННОМУ ВЕРИТЬ

Внимание! В прошлом номере «МВ» были указаны ошибочные данные по Уличному комитету ул. Щорса. Председателем данного Уличного комитета является **Тагасова М.В.**

«Малаховка - сердцу милый край».

Под таким названием в сентябре поступит в продажу книга В.Кожарова об истории, людях и их делах во славу Малаховки. Справки по телефону: 501-89-85

Муниципальному общеобразовательному учреждению гимназии № 46 требуются:

учителя английского языка, информатики, истории, химии.

Тел.: 501-85-00, 501-54-66.

Малаховка, ул. Грибоедова, д.1

Детский сад № 64

приглашает на постоянную работу: воспитатель, няня, рабочий по текущему ремонту.

Звонить: 501-42-81

Продается кооперативный кирпичный гараж с подвалом по ул. Гаражная. Тел.: 133-31-87 с 8 до 22 часов. Спросить **Лидию Александровну**.

Детский сад № 88 (ул. Воровского, 8) приглашает на работу **Воспитателя, Помощника воспитателя, Оператора газовой котельной.** Тел.: 501-42-22

Уважаемые покупатели! В магазин Промтовары Малаховского ПОСПО поступила школьная форма для мальчиков (сорочка, брюки, жилет, галстук-бабочка), размеры с 32 по 40. Для девочек - размеры с 32 по 42. **Магазин работает без выходных. По адресу: ул. Рельсовая 3 Б, напротив платформы.**

СЛАБИ

Хочу выразить сердечную благодарность кондуктору автобуса № 463 Попович Татьяне Михайловне за внимательное и уважительное отношение к пассажирам. Хорошо бы, все кондукторы были такими внимательными, как Татьяна Михайловна. Думаю, со мной согласятся все пассажиры, ехавшие 6 августа в 11.35 маршрутом № 463.

В.И.Пантелеева, ветеран военной службы

Малаховская музыкальная школа объявляет прием учащихся по следующим специальностям: фортепиано, аккордеон, баян, хоровое отделение, вокал, медные и деревянные духовые инструменты, скрипка, гитара, художественное отделение. Прослушивание - **31 августа с 16.00 до 18.00**

Открылся **НОВЫЙ** современный **САЛОН Сотовой СВЯЗИ «Телелайн»**

- Сотовые телефоны (более 30 моделей). Ассортимент постоянно обновляется.
- Аксессуары.
- Подключение к БИ-ЛАЙН и МТС.
- Карточки Экспресс-оплаты БИ+, МТС.
- Интернет-карты.

Ул. Шоссейная, д.6 (напротив рынка) 501-41-62

ЮРИДИЧЕСКАЯ КОНСУЛЬТАЦИЯ
Оказывает услуги населению по всем вопросам. С понедельника по пятницу с 9 до 17. Без перерыва на обед. Тел.: 501-10-09, 501-10-11. (Во дворе телефонной станции - Красковское шоссе, 14)

УНИВЕРМАГ
В помещении бывшего магазина «Мото-вело» переехал по адресу: ул. Рельсовая, 1а, рядом с магазином «Цветы», напротив ПОСПО. Широкий ассортимент товара. Цены низкие. Товары по безналичному расчету детсадам, больницам, школам и др. организациям. Возможна бесплатная доставка. Ждем наших покупателей на новом месте.

В магазине № 81
На улице, перед входом продаются астраханские арбузы - очень вкусные. Продукция проверена СЭС. Дешевле, чем везде!!!

Фирма «Кроста-Строй»
в Малаховке
напротив ж/д касс станции)
Предлагает со склада в Москве и под заказ:
- металлочерепицу и водосточные системы
Производитель - Компания «Раннила» (Финляндия).
Бесплатный компьютерный расчет вашей кровли.
501-41-63
10% скидка
Сделайте подарок Вашим правнукам.

ООО «Логика» приглашает покупателей в Магазин «ТОВАРЫ БЫТА»
Малаховка, Большое Кореневское шоссе, д. 1
т/факс 501-10-72, склад 501-50-09



Предлагает большой выбор отечественной и зарубежной сантехники.

А также строительные материалы, садово-огородный инвентарь, стиральные машины, холодильники, газовые плиты
Ждем Вас с 9.00 до 19.00

Приглашаем няню

на неполный рабочий день к девочке 8-ми лет, учащейся школы № 48.

Работа по будням с 16.00 до 19.00

Тел.: 313-23-64 (вечером), 8-902-632-3281

Галина, Дмитрий

ЖЭУ-9 требуются на постоянную работу:

Электрик, уборщицы

лестничных клеток, уборщицы территории.

Обращаться по телефону: 501-50-63

Предлагаю услуги няни для школьников младших классов.
501-26-89 (с 9 до 22 часов)

Московскому Областному транспортному предприятию срочно требуются:

водители на а/м ЗИЛ-130 В. Зарплата - 6000 руб.

водители на а/м ЗИЛ-4502 самосвал

Обращаться по адресу: Малаховка, Касимовское шоссе, д. 3 б (рядом с Пищекomboинатом)

Тел.: 501-21-72, 501-54-27 - отдел кадров

Прием заявлений на регистрацию брака производится в Управлении ЗАГС Люберецкого района по адресу: Люберцы, Октябрьский проспект, 126. По понедельникам, вторникам, средам с 9.00 до 17.30 (обед с 13.00 до 14.00)

ВЕТЕРИНАРНЫЙ КАБИНЕТ

на станции Малаховка (у автостоянки ПОСПО) Оказывает следующие виды ветеринарных услуг:

1. Все виды хирургических и косметических операций
2. Терапия
3. Консультация по уходу, кормлению, содержанию животных
4. Вакцинация с выдачей международного ветеринарного паспорта. При кабинете - ветаптека.

Время работы: Пн. - с 16 до 19 час.
Вт., ср., чт., пт. - с 10 до 19 час. (перерыв с 14 до 16 час.)
Сб., вс. - с 10 до 16 час.
Вызов врача на дом по телефону: 501-87-56

Кафе-бар «Тройка»

ждет своих гостей с 11.00 до 24.00
К вашим услугам всегда:
горячие обеды, русская кухня, пиво в разлив, широкий выбор спиртных напитков.
Уютная домашняя атмосфера.
Работает летнее кафе.
Принимаем заказы на проведение семейных торжеств, свадеб, юбилеев.
Ул. Шоссейная, 2 (к/ц «Союз»).
Телефон: 501-41-90