



МАЛАХОВСКИЙ ВЕСТИНИК

Издавался в 1913 г. Возобновлен в 1991 г.

ВСЕРОССИЙСКИЙ ДЕНЬ МАТЕРИ

Уважаемые женщины, дорогие наши мамы!
От всей души поздравляю Вас с прекрасным, замечательным, светлым праздником - ДНЕМ МАТЕРИ!
Нет более близкого, более дорогого, более заботливого, более любимого на земле человека, чем МАМА!
Самые добрые глаза - у наших мам,
самые заботливые руки - у наших мам!
На протяжении всей жизни Вы оберегаете нас, проявляете о нас заботу, защищаете нас.
Дорогие женщины, дорогие мамы!
Желаю Вам крепкого здоровья, счастья, благополучия, добра, благодарных и заботливых детей.

Глава поселка А.Н. Автаев

ЭПИГРАФ

Будущее
всегда лучше,
но не всегда
для нас.

А.Малкин

В КРАМЕ ПЕТРА И ПАВЛА

25 ноября, воскресенье. Свт. Иоанна Милостивого. Прор. Ахии. Иконы Божией Матери «Милостивая». 8 час. - Часы. Божественная литургия. 27, вторник. Заговенье на Рождественский пост. 28, среда. Начало Рождественского поста. 1 декабря, суббота. Мч. Платона. Мчч. Романа диакона и отрока Варуна. 8 час. - Утреня. Часы. Божественная литургия. 16 час. - Всенощное бдение. 2, воскресенье. Прор. Авдия (IX в. до Р.Х.). Иконы Божией Матери «В скорбех и печалех утешение». Свт. Филарета, митр. Московского и Коломенского. 8 час. - Часы. Божественная литургия.

**Вынести на утверждение
Совета депутатов**

ГЛАВА
МУНИЦИПАЛЬНОГО ОБРАЗОВАНИЯ П. МАЛАХОВКА
ЛЮБЕРЕЦКОГО РАЙОНА

ПОСТАНОВЛЕНИЕ.

В соответствии с пунктом 3 статьи 6 Устава муниципального образования «поселок Малаховка», в связи с открытием и началом работы «Центра общественных организаций», -

ПОСТАНОВЛЯЮ:

1. Заключить договор на охрану здания «Центра общественных организаций» с объединением охраны «Правопорядок», предприятием «Правопорядок-СС».
2. Выделять денежные средства в размере 11000 рублей, ежемесячно, на оплату работы объединения охраны «Правопорядок», предприятию 000 «Правопорядок-СС».
3. Главному бухгалтеру Салтыковой Т.И. производить оплату работы объединения охраны «Правопорядок» согласно заключенному договору и предоставляемым счетам из средств поселкового бюджета, за счет перевыполнения доходной части поселкового бюджета за октябрь, ноябрь месяца 2001 года.
4. Настоящее постановление вынести на утверждение Совета депутатов поселка.
5. Контроль за выполнением настоящего постановления возложить на помощника Главы поселка Тимакова А.Н.

А.Н. Автаев

ПОСТАНОВЛЕНИЕ

О выделении денежных средств на покупку украшений для новогодних елок в поселке Малаховка.

В соответствии с пунктом 10 статьи 6 Устава муниципального образования «поселок Малаховка» и в связи с проведением новогодних праздников и установкой елок на пос. МЭЗ, у киноконцертного зала «Союз», у клумбы на ул. Шоссейная пос. Малаховка, -

ПОСТАНОВЛЯЮ:

1. Установить на стадионе пос. МЭЗ, на площади у киноконцертного зала «Союз», у клумбы на ул. Шоссейная пос. Малаховка новогодние елки.
2. Выделить денежные средства в размере 16 000 рублей на установку и украшение елок.
3. Главному бухгалтеру Салтыковой Т.И. произвести оплату елочных украшений и работ по установке елок из поселкового бюджета, за счет перевыполнения доходной части бюджета IV квартала, согласно представленных счетов и трудовых соглашений.
5. Возложить контроль за выполнением постановления на помощника главы поселка А.Н. Тимакова.

А.Н. Автаев

ПОСТАНОВЛЕНИЕ

О выделении финансовых средств МУЗ «Малаховская поликлиника» на приобретение микроскопа в клинично-диагностическую лабораторию

В соответствии с решением Совета депутатов поселка Малаховка «О ликвидации последствий аварии в здании Малаховской поликлиники, произошедшей в октябре 2001 года» от 16.10.01 № 65/7, а также рассмотрев обращение главного врача МУЗ «Малаховская поликлиника», -

ПОСТАНОВЛЯЮ:

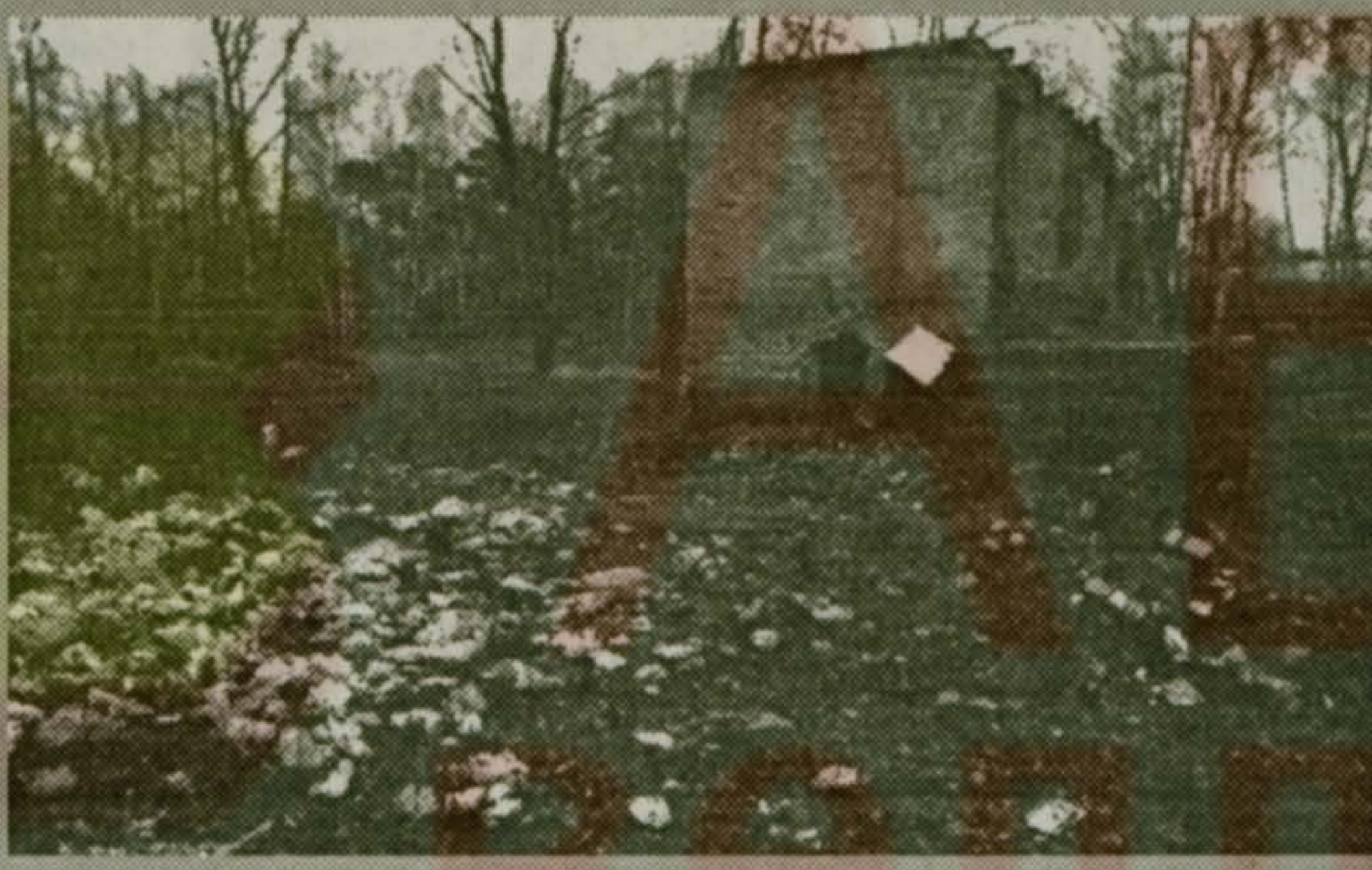
1. Выделить финансовые средства МУЗ «Малаховская поликлиника» в размере 9600 рублей на приобретение микроскопа в клинично-диагностическую лабораторию.
2. Главному бухгалтеру Салтыковой Т.И. перечислить указанную сумму из средств поселкового бюджета на расчетный счет МУЗ «Малаховская поликлиника»
3. Главному врачу МУЗ «Малаховская поликлиника» Досаевой Н.А. представить отчет об использовании денежных средств по назначению в Централизованную бухгалтерию администрации поселка.
5. Возложить контроль за выполнением настоящего постановления на заместителя главы администрации поселка Журавлеву Н.А.

А.Н. Автаев

Наше дело**ПОЧУВСТВУЙТЕ РАЗНИЦУ**

Призывать иных жителей поселка не гадить в своем доме - занятие неблагодарное и, похоже, бесполезное. Ведь ясно же, никто чужой не привез нам этот мусор, все - сами.

На верхнем снимке - момент субботника по уборке территории Летнего парка. Таких моментов летом и осенью было множество. Администрация поселка стройными рядами выходила на субботники по очистке парка и оврага. И всякий раз приходилось начинать почти с нуля - как и не были. Кому-то, зная, привычной и милей пейзаж на нижнем снимке. Тот же парк - две недели спустя, после очередной уборки. А какая разница!



Главе муниципального образования
Люберецкий район Московской области
Гусеву С.И. Копия: директору МУП
«Люберецкая электросеть» Зубкову А.И.

Уважаемый Сергей Иванович! Администрация муниципального образования «поселок Малаховка» направляет Вам материалы о состоянии уличного освещения в поселке и просит обратить внимание на неудовлетворительную работу Малаховского сетевого района МУП «Люберецкая электросеть» в части уличного освещения.

Администрация поселка неоднократно направляла материалы по уличному освещению в МУП «Люберецкая электросеть» с просьбой наладить работу по своевременной замене электроламп, светильников, старых опор освещения. Однако до сих пор часть улиц поселка во-

обще не освещается или освещается в недостаточной степени, что приводит к многочисленным справедливым жалобам жителей - устным и письменным.

На заседании администрации п. Малаховка, состоявшемся 08.11.01 г., проведен анализ работы Малаховского сетевого района и сделан вывод, что для успешной работы по наладке уличного освещения необходимо:
1. укомплектовать штаты Малаховского сетевого района электросети, с целью создания службы уличного освещения.
2. Малаховскому сетевому району необходимо ежедневно направлять автомашину - «вышку» на улицы

В поддержку кандидата**Обращение**

Мы, Союз пенсионеров пос. Малаховка, являемся сегодня самыми активными избирателями. К сожалению, молодежь редко ходит на выборы, и кандидатам не часто приходится рассчитывать на серьезную поддержку со стороны молодого поколения. Но все же мы, люди, имеющие жизненный опыт и мудрость, обращаемся к нашим детям и внукам - примите участие в выборах 16 декабря для того, чтобы проголосовать за нашего земляка Вячеслава Губина!

Никто не сделал для Малаховки столько, сколько удалось сделать ему, и все мы, и многие поколения еще долго будут говорить ему «спасибо» за компьютерный центр, Центр общественных организаций, за чистоту на наших улицах и порядок в поселке.

Голос каждого из нас - и пожилого, и молодого - может стать решающим в итоге выборов. Губин сделал многое для вас - теперь ваша очередь оказать ему поддержку!

Совет пенсионеров пос. Малаховка*

12 ноября в Центре общественных организаций состоялось очередное собрание уличных комитетов поселка, в котором приняли участие глава поселка А.Н. Автаев и депутат районного Совета депутатов В.Г. Губин. На повестке собрания, кроме вопросов уличного освещения, мини-отчета Попечительского совета и об условиях льготной подписки на «МВ» в первом полугодии 2002-го, еще один актуальный пункт: «О поддержке кандидату В.Г. Губина на предстоящих выборах в Мособлдуму».

Ведущая собрание А.А. Калачева, поскольку не имела возможности выступить на недавнем открытии Центра - из-за обилия выступавших гостей, не смогла отказать себе в удовольствии сердечно поблагодарить А.Н. Автаева и В.Г. Губина за этот дорогой подарок - прекрасный дом для общепоселковой деятельности. Такое отношение к общественным организациям и впрямь дорогое стоит.

После выступления В. Губина и недолгого обсуждения вопроса (конечно же, все уличкомы были единодушно за) - собранием было принято обращение к жителям в поддержку кандидата В.Г. Губина...

Наш корр.*

Чтобы каждый житель любой из наших улиц был по-прежнему уверен:

что его просьба дойдет до ушей депутата;
чтобы наша Малаховка днем была чистой, а ночью освещенной;
чтобы наши просьбы не утонули в ворохе канцелярских бумаг - давайте проголосуем не просто за кандидата, а за человека, который доказал свою состоятельность реальными делами, а главное - вниманием к каждому, кто обратился к нему за помощью.

Вам известно это имя - Вячеслав Губин. Голосуйте за нашего кандидата!

Совет уличкомов пос. Малаховка*

**У фонарного столба**

поселка и своевременно выделять необходимые материалы (электролампы, светильники и т.д.).

3. директору МУП «Люберецкая электросеть» Зубкову А.И. необходимо укрепить исполнительскую дисциплину руководства Малаховского сетевого района. Дополнительно сообщаем, что администрация поселка регулярно и своевременно производит оплату текущих платежей за электроэнергию, в том числе и за уличное освещение.

Просим Вас, уважаемый Сергей Иванович, оказать содействие в решении данного вопроса.

Приложение на 27 листах.
Глава п. Малаховка А.Н. Автаев

P.S.: Глава поселка 16.11.01 г. лично беседовал с директором МУП «Люберецкая электросеть» А.И. Зубковым, который согласился с претензиями в адрес предприятия и с тем, что необходимо в Малаховке создать отдельную службу уличного освещения (а также обещал закупить в необходимом количестве лампы накаливания к фонарям).

По результатам последней проверки главой поселка выяснилось, что некоторые улучшения на наших улицах все же имеют место. Так улица Сакко-Ванцетти и проспект на поселке МЭЗ освещены полностью. На ул. Шоссейной и на Михневском шоссе горят почти все фонари. И на ул. Калинина, и на Февральской фонарей стало гораздо больше. Значит, все-таки могут работать, когда захотят.



16 декабря 2001 года - выборы депутатов в Московскую областную Думу

ПОПОВ ВЯЧЕСЛАВ ВИКТОРОВИЧ –

кандидат в депутаты Московской областной Думы по одномандатному избирательному округу № 19

Что такое областная Дума? Это законодательный орган, где должны работать юристы, экономисты, политологи.

Как юрист считаю, что в первую очередь нужно разработать механизм контроля за исполнением законов, направленных прежде всего на улучшение социального положения населения.

Для реализации этого принципа необходимо:

- ввести экономиию бюджетных средств за счет сокращения административного аппарата;
- отменить налог с продаж;
- реализовать конституционное право на прохождение призывниками альтернативной службы;
- дотировать способную молодежь на получение высшего образования;
- ввести 100%-ную оплату коммунальных услуг для состоятельных граждан.



ГУБИН ВЯЧЕСЛАВ ГЕННАДИЕВИЧ –

председатель Малаховского потребительского общества, депутат Совета депутатов Люберецкого района, независимый кандидат в депутаты, опирающийся только на доверие своих избирателей и защищающий их интересы

Люди не могут жить вечным ожиданием светлого завтра. Они должны жить достойно сегодня.



РУЖИЦКИЙ ВЛАДИМИР ПЕТРОВИЧ –

генеральный директор ОАО «Малаховский экспериментальный завод»

Владимир Ружицкий родился в 1956 году на Украине в семье колхозника и горно-рабочего. С 1982 года его судьба связана с Малаховским экспериментальным заводом и Подмосковьем. После окончания Московского горного института Владимир Ружицкий пришел работать на МЭЗ, пройдя здесь путь от рабочего до директора данного предприятия.

Имеет высшее техническое и высшее юридическое образование, ученую степень доктора технических наук.

В декабре 1997 вы, уважаемые избиратели, поддержали В.П.Ружицкого на выборах в Московскую областную Думу. Ваши указы стали программой его действия. За 4 года работы к Владимиру Ружицкому как к депутату областной Думы обратилось более 2300 человек. По заявлениям жителей направлено свыше 1500 депутатских запросов в различные инстанции, около 1000 вопросов удалось решить.

И вот - вновь Владимир Ружицкий выдвигает свою кандидатуру на тот же пост по тому же округу № 19. Ему не надо начинать с нуля: проблемы жителей Краскова и Люберец, Малаховки, Томилины и Железнодорожного за 4 года депутатской работы он изучил от «а» до «я». Хорошо знают его как руководителя стабильно работающего промышленного предприятия и в пос. Октябрьском.

В.П.Ружицкий пользуется заслуженным авторитетом и уважением в правительстве Подмосковья, у коллег по областной Думе.

Главное кредо его работы как депутата: «За каждым наказом - судьба человека». «Горячая линия» наказов избирателей В. П. Ружицкому работает в среду, 28 ноября, с 10-00 до 18-00 по телефону: 501-52-00.

По результатам жеребьевки от 16.11.2001 г. в окружной избирательной комиссии № 19. Материалы публикуются бесплатно.

СВЕДЕНИЯ

о доходах за 2000 год и об имуществе кандидатов в депутаты Московской областной Думы, зарегистрированных окружной избирательной комиссией одномандатного избирательного округа № 19 г. Люберецы

Фамилия, имя, отчество	Совокупный годовой доход (в руб.)	Земельные участки (га)	Жилые дома (кв.м.)	Дачи (кв.м.)	Гаражи (кв.м.)	Автомобили
Губин Вячеслав Геннадьевич	121681	0,0846	251,6	–	18,0	Мерседес, ВАЗ-21213
Попов Вячеслав Викторович	90264,89	–	–	–	–	–
Портнов Вадим Васильевич	41881,19	0,094	–	–	–	ВАЗ-21011, ГАЗ-31029, ГАЗ-3110
Ружицкий Владимир Петрович	450056,14	0,1702 0,053	–	157,8	19,2	Нисан-Максима

Перечень сведений о доходах за 2000 год и об имуществе кандидатов публикуется на основании п. 20 ст. 30 Закона Московской области «О выборах депутатов Московской областной Думы» и решения окружной избирательной комиссии одномандатного избирательного округа № 19 от 16 ноября 2001 г. Сведения публикуются на основании документов, представленных в окружную избирательную комиссию кандидатами.

Уважаемый пайщик Малаховского ПО

Правление Малаховского ПО сообщает, что выдача дисконтных карт начнется с 17 декабря 2001 года. т.к. ранее выдать дисконтные карты не представляется возможным, в связи с тем, что руководитель Малаховского ПО Губин Вячеслав Геннадьевич баллотируется кандидатом в депутаты Московской областной Думы и выдача дисконтных карт до выборов может быть расценена нашими оппонентами как подкуп избирателей. С уважением
правление Малаховского ПО

Уважаемые читатели, любители спорта!

«Люберецы спортивные» открывает новый сезон подписки на 2002 год, которую вы можете оформить в любом районном отделении связи.

Подписная цена:

На 6 месяцев – 47 рублей 40 коп.
на 1 месяц – 7 рублей 90 коп.

Подписной индекс издания: 00010
Вы не спорите, сила – в спорте!

Беседы о пенсионной реформе

Беседа третья

Почему нужно заменять пенсионную модель?

Реформа должна заменить действующую сегодня модель на новую. Возникает естественный вопрос – почему? Чем не устраивает общество и авторов реформы старая модель? Тем более что у нее есть сторонники. Так, депутаты Оксана Дмитриева (Санкт-Петербург), Валентина Савостьянова (Пермь), Владимир Пашуто (Краснодар), Валерий Сайкин (Москва) в один голос твердят – не надо ничего менять в нынешней пенсионной модели, она может работать еще многие годы.

Что ж, посмотрим, насколько справедливы эти утверждения и как работает нынешняя пенсионная модель. Считается, что эта модель страховая, что означает – в пользу работника его работодатель отчисляет взнос или налог в 28% от величины его заработной платы. И за счет этих отчислений работник, выработав установленный законом стаж (25 лет для мужчин и 20 для женщин), обеспечит себе сумму отчислений, достаточную для получения после выхода на пенсию от 55 до 75 % его среднемесячной заработной платы за последние два года или за пять подряд лучших лет в трудовом стаже.

А теперь попробуем проверить на основе этих принципов расчета пенсии, сколько процентов от своей зарплаты сможет заработать любой россиянин, выполнивший одно из основных требований пенсионного законодательства – выработавший минимальный пенсионный стаж. Размер зарплаты в данном случае не важен – важно уточнить, на какую ее долю могут рассчитывать мужчина со стажем 25 лет и женщина со стажем 20 лет.

Для мужчины формула расчета выглядит так: ежемесячные отчисления в размере 28 % от его зарплаты умножаем на 12 месяцев и 25 лет, а затем полученный результат делим на средний период дожития на пенсии, который сегодня по данным статистики составляет 17 лет (или 204 месяца). Итог этих подсчетов будет неутешительным: не 55 % от зарплаты, обещанные двумя пенсионными законами (№ 340-ФЗ и № 113-ФЗ), а всего чуть более 41 процента. Таким образом, пенсия мужчины, выработавшего полный трудовой стаж в ныне действующей пенсионной модели, оказывается недофинансирована почти на 19 % или на одну треть.

Еще в меньшей степени профинансирована пенсия женщины с минимальным стажем. Поскольку стаж этот составляет 20 лет, то при том же порядке расчетов заработает она ресурсы только на пенсию в размере 33 % от размера своей заработной платы. А значит, между обязательствами закона и финансовыми возможностями для их выполнения образуется разрыв, который должен покрываться за счет каких-то других ресурсов. Как и разрыв в 19 % у мужчины.

При каком же стаже 55-процентный размер пенсии может быть обеспечен теми отчислениями, которые делаются в пользу будущего пенсионера? Простой расчет показывает - 33-34 года. При такой продолжительности трудовой биографии размер взносов в пенсионную систему позволяет профинансировать пенсию в размере 55-56 % от размеров заработной платы. Но вот беда: по закону при таком стаже полагается пенсия в размере 63-64 процентов.

Как же обеспечивается выполнение обязательств государства в системе, в которой доходы не сбалансированы с расходами? За счет перераспределения доходов, получаемых пенсионной системой, и ограничения размеров учитываемых при назначении пенсий зарплат. У тех, кто зарабатывает много и платит взносы с полного размера зарплаты, при назначении пенсии учитывается только часть ее. Они получают от 55 до 75 % от размера этого, усеченного заработка. А за счет остальной части их взносов пенсионная система может в полном объеме выполнить обязательства перед теми, кто получал меньшие зарплаты и делал меньшие взносы. И тем более – перед теми, кто при зарплате 250-300 руб. выходит на пенсию в размере 660 рублей.

Как видите, эту систему трудно назвать справедливой и эффективной. Почему же иные депутаты так привержены ей? Очень просто – это система перераспределительная. А значит, она дает большие возможности депутатам, определяющим правила этого перераспределения, показывать избирателям свою активность и нужность.

Хорошо выглядеть в глазах избирателей нужен человеком. Только нынешняя пенсионная модель от этого лучше не станет. И под гнетом невыполнимых предвыборных обещаний и финансовых обязательств может рухнуть в самые ближайшие годы. Что тогда будут говорить избирателям и что обещать сегодняшние противники пенсионной реформы?

Владимир ВЬЮНИЦКИЙ,
Советник Председателя Правления
Пенсионного фонда России

Малаховский клуб любителей природы работает в Центре общественных организаций еженедельно по понедельникам и в 1-ю субботу каждого месяца.

В 1-й понедельник месяца проводится ежемесячное собрание членов клуба.

Уважаемые жители поселка! У нас в поселке появился новый вид услуг. Фирма «Электрогарант» выполнит все виды электро работ в вашем доме или на участке.

Позвоните нам: 501-20-90 с 9 до 15.00, и наши мастера приедут в любое удобное для вас время. Вы останетесь довольны нашей работой.

ЮРИДИЧЕСКАЯ КОНСУЛЬТАЦИЯ
Оказывает услуги населению по всем вопросам. С понедельника по пятницу с 9 до 17. Без перерыва на обед. Тел.: 501-10-09, 501-10-11. (Во дворе телефонной станции – Красковское шоссе, 14)

УНИВЕРМАГ «ПРЕЗЕНТ»

В помещении бывшего магазина «Мото-вело» переехал по адресу: ул. Рельсовая, 1а, рядом с магазином «Цветы», напротив ПОСПО. Широкий ассортимент. Цены низкие. Товары по безналичному расчету детсадам, больницам, школам и др. организациям. Возможна бесплатная доставка. Ждем наших покупателей на новом месте. Тел.: 501-32-57

МГАФК Клуб интересных встреч **29 ноября 14 часов** **Религия, нравственность, общество**
У нас в гостях **Коренберг В.Б., д.п.н., проф.**
Приглашаются все желающие (бесплатно)
Малаховка, ул. Шоссейная, д.33
Библиотека
Т. для справок: 501-52-27

Муниципальному предприятию «Аптека № 70» по адресу: Кирова, 6-а требуется фармацевт.

ТРЕБУЕТСЯ водитель на а/м ЗИЛ-самосвал. Обращаться по тел.: 501-55-64 с 10 до 11 час.

«Малаховка – сердцу милый край».

Под таким названием поступила в продажу книга В.Кожарова об истории, людях и их делах во славу Малаховки. Справки по телефону: 501-89-85

Муниципальному общеобразовательному учреждению гимназии № 46 требуются: учителя английского языка, физики. Тел.: 501-85-00, 501-54-66. Малаховка, ул. Грибоедова, д.1

Материалы номера, помеченные значком *, оплачены из избирательного фонда кандидата В.Г.Губина

Детский сад № 88 (ул. Воровского, 8) приглашает на работу Воспитателя, Помощника воспитателя, Оператора газовой котельной. Тел.: 501-42-22

Магазин «Волшебная лавка» и «Мир кожи» (в рынке). В продаже: головные уборы, изделия из кожи и меха, перчатки, трикотаж, обувь. Проводится межсезонная распродажа кожаных и меховых изделий. Скидки до 50%

Детский сад № 80 приглашает на постоянную работу: воспитателей, помощников воспитателей и дворника. Звонить: 501-30-22

Тираж «Вестника» в новом году вырастет

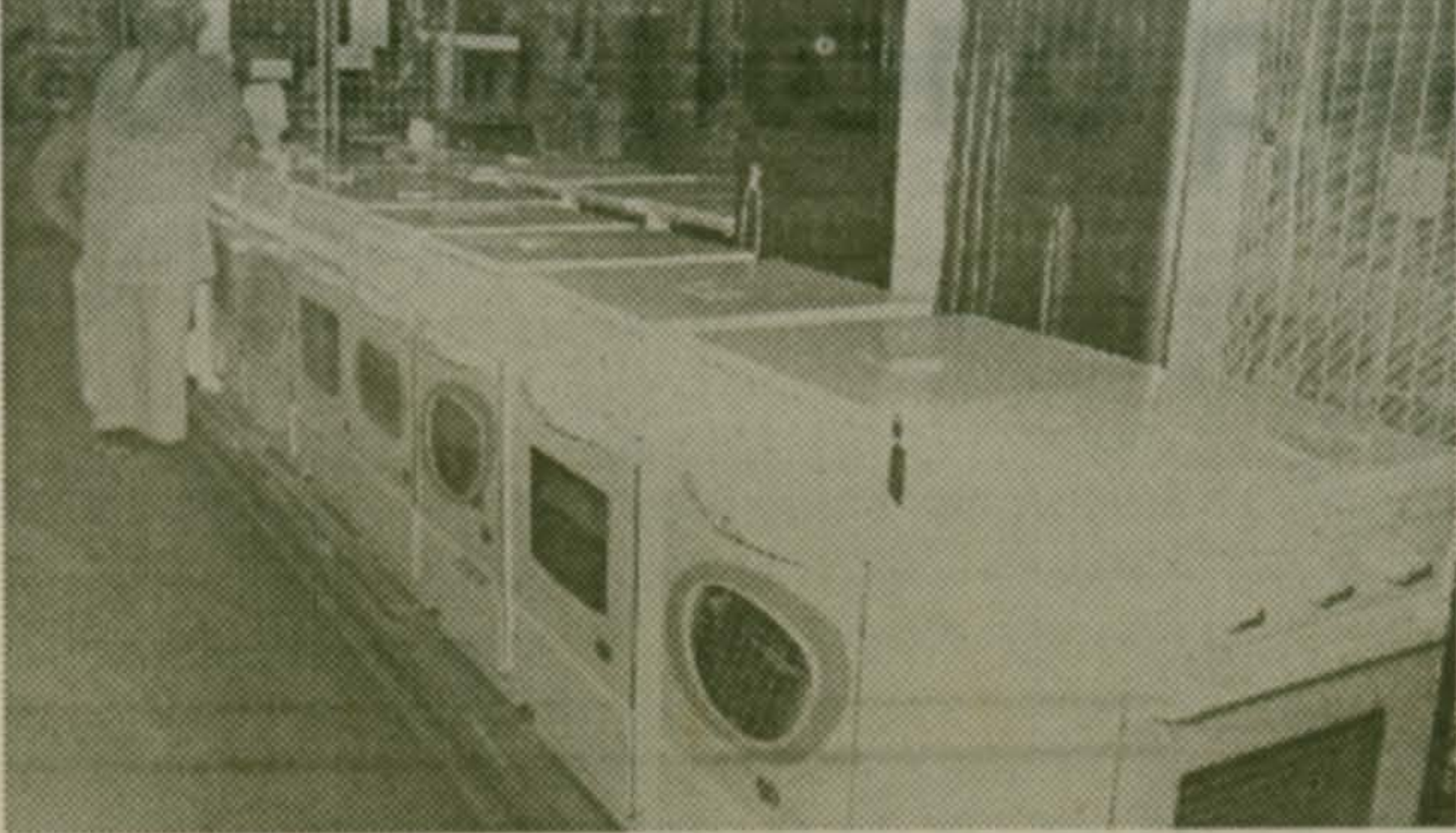
Продолжаем подписку на I полугодие 2002 года. Стоимость подписки с доставкой на дом на полгода – 47 руб. 40 коп. На три месяца – 23 руб. 70 коп. Цена альтернативной подписки в редакции – 24 рубля на 6 месяцев. Наша газета – все еще самая дешевая. Но не в этом, конечно, ее главное достоинство. Наш новый телефон: 501-35-76

Утеряно свидетельство ИНН 502704733770, дата выдачи 19.06.2000 года на имя Еськиной Инны Александровны. Нашедшего просим позвонить по тел.: 501-41-96

К 60-ЛЕТИЮ БИТВЫ ПОД МОСКВОЙ 5 декабря, в среду в 12 часов в киноцентре «Союз» вечер памяти, посвященный 60-летию разгрома немецко-фашистских войск под Москвой

ООО «Логика» приглашает покупателей в Магазин «ТОВАРЫ БЫТА»

Малаховка, Большое Кореневское шоссе, д. 1 т/факс 501-10-72, склад 501-50-09



Предлагает большой выбор отечественной и зарубежной сантехники. А также строительные материалы, садово-огородный инвентарь, стиральные машины, холодильники, газовые плиты. Требуется грузчики. Ждем Вас с 9.00 до 19.00

Детский сад № 64 приглашает на постоянную работу: воспитателя, няню, рабочего по текущему ремонту. Звонить: 501-42-81

Библиотеке МГАФК требуется библиотекарь. Звонить: 501-52-27

24 ноября в 15.00 в киноцентре «Союз» - КВН. Проводит гимназия № 46. На тему: «Я на горочке сижу, в XXI век гляжу».

Женщине инвалиду 73 лет требуется сиделка (дер. Пехорка). Телефон: 8-903-660-74-91 Татьяна Петровна

РИА «Новости»



Начальная школа - детский сад

Продолжает набор детей в дошкольные группы. Приглашаем на работу врача, физиомедсестру, учителя нач. классов, учителя музыки, воспитателя, помощника воспитателя, няню дневную и ночную, водителя, дворника. Приглашаем школьников до 12 лет на отдых в зимние каникулы. Красковское шоссе, 50. Тел. 501-96-33.

Малаховской поликлинике срочно требуются

участковые врачи-терапевты, медсестры кабинетные и участковые. Обращаться по тел.: 501-02-55

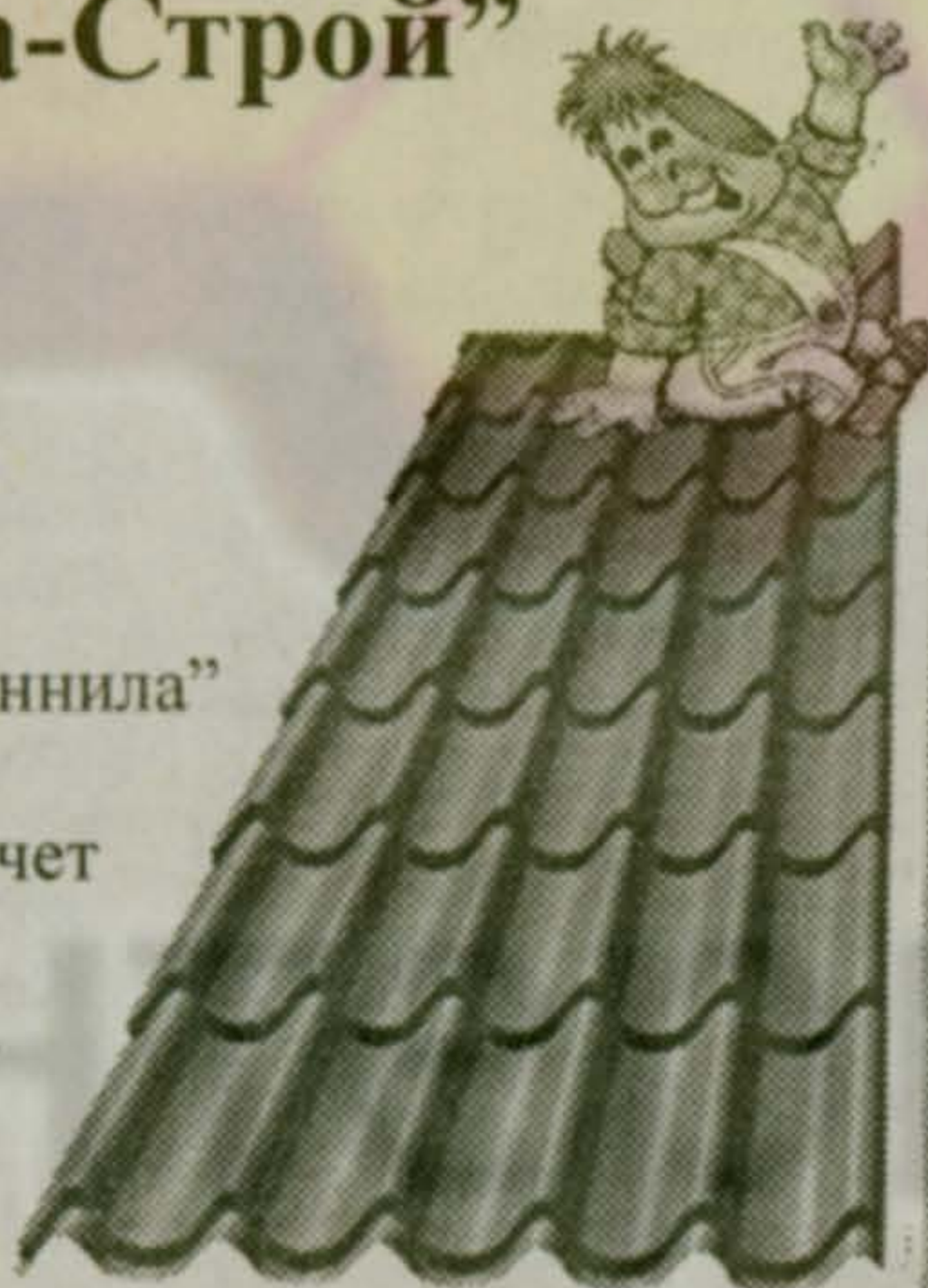
Прием заявлений на регистрацию брака производится в Управлении ЗАГС Люберецкого района по адресу: Люберцы, Октябрьский проспект, 126. По понедельникам, вторникам, средам с 9.00 до 17.30 (обед с 13.00 до 14.00)

ЛЮБЕРЕЦКАЯ РАЙОННАЯ ОРГАНИЗАЦИЯ ОБЩЕРОССИЙСКОЙ ОБЩЕСТВЕННОЙ ОРГАНИЗАЦИИ «РОССИЙСКИЙ СОЮЗ МОЛОДЕЖИ» И МОСКОВСКИЙ ОБЛАСТНОЙ СОЮЗ САДОВОДОВ И ОГОРОДНИКОВ Сообщаем, что открыта объединенная общественная приемная. Приглашаем нуждающихся граждан для постановки на учет.

ПРЕДЛАГАЕМ:
- Гуманитарную помощь (продовольственную и секонд-хенд).
- Бесплатные юридические консультации.
- Помощь в трудоустройстве.
- Содействие в оформлении садовых участков.
- Помощь в уходе за больными и престарелыми.
- Услуги няни и гувернанток.
- Принимаем от населения подержанные вещи, игрушки, книги, спортивный и садовый инвентарь. Льготникам иметь при себе документы. Ждем Вас по адресу: г. Люберцы, ул. Красная, д. 19, второй этаж Справки по т. 503-70-72, 558-65-42 (добавочный 13-05) С 10 до 17 часов

Фирма «Кроста-Строй»

в Малаховке напротив ж/д касс станции) предлагает со склада в Москве и под заказ:
- металлочерепицу и водосточные системы
Производитель – Компания «Раннила» (Финляндия).
Бесплатный компьютерный расчет вашей кровли.
501-41-63
5% скидка



Сделайте подарок Вашим правнукам.

Люберецкий Филиал САО «РОСГОССТРАХ-ПОДМОСКОВЬЕ»

С 20 августа т. г. приступил к приему заявлений о выплате сумм предварительной компенсации по договорам накопительного личного страхования, заключенным до 1 января 1992 г.
В 2001 году выплата компенсации осуществляется следующим категориям граждан Российской Федерации:
- гражданам по 1928 год рождения включительно;
- участникам Великой Отечественной войны
- инвалидам I группы
- инвалидам II группы по 1940 г. р. включительно
- родителям детей инвалидов.
При оформлении заявлений представляются: все необходимые документы подтверждающие право вкладчика (наследника) на получение предварительной компенсации; страховые свидетельства (полисы), сохранившиеся квитанции об уплате взносов.
Дополнительное разъяснение можно получить в Люберецком филиале по адресу: ул. Парковая, д. 3. Тел. 503-24-12, 503-24-16, 503-24-44