

МАЛАХОВСКИЙ

ВЕЩНИК

Издавался в 1913 г. Возобновлен в 1991.

Еженедельник. Выходит по четвергам.

У ФОНАРНОГО СТОЛБА

Сил уже больше нет!

Открытое письмо начальнику Малаховского участка Люберецкой электросети В. Н. КУДРЯВЦЕВУ от жильцов Тургеневского проезда

У нас, на Тургеневском проезде, в 1991 году меняли электростолбы и... не поставили ни одного фонаря. Сколько мы ни ходили, сколько ни просили, чтобы поставили светильники, так и не дождалось.

В 1992 году мы, жильцы, сами собрали деньги, и монтеры нашей электросети поставили нам выброшенные фонари, в которых электропатрон с большим цоколем под лампы 500 вт. Мы опять покупаем электролампочки и своими силами вкручиваем их, и таким образом включаем свет в Тургеневском проезде.

Теперь этих лампочек нет, негде купить, а электромонтеры даже слушать не хотят... Я сама бегала за этой машиной и просила включить свет, но они — наотрез отказались.

Просим Кудрявцева проверить нашу жалобу и восстановить электричество в нашем проезде. А то сил наших уже больше нет!

Председатель уличного комитета
Н. ЕГОРОВА.

**ГДЕ ЭТА УЛИЦА,
ГДЕ ЭТОТ ДОМ...**

Чертовщина!

Случилось мне по служебной надобности разыскивать дом № 22 по улице Мамина-Сибиряка. Язык, он и до Киева доведет, с помощью доброжелательных прохожих нашел я улицу, начинающуюся с 64 номера, и стал искать дом. Иду себе по улице и вдруг вижу, что это уже не Мамина-Сибиряка, а Стасова улица, так на табличке обозначено, хотя рядом ни других улиц, ни переулков нет. Насторожился я, решил проверить. Вижу, мужчина старается вытащить машину из сугроба. Помог ему и спрашиваю: "Это — Мамина улица?" "Мамина, — говорит, — Мамина..." Пошел я дальше, номера домов уменьшились до 34-го, и вдруг, после просеки, стали увеличиваться, опять к шестидесяти двинулись. И по четной стороне стали попадаться нечетные дома. Написано на доме: "Дача № 37 Мосдачтреста" — и все. Тут ко мне присоединились две местные собаки, поворчали на меня, но, видимо, поняли мои затруднения, и стали мы искать дом 22 вместе.

Три раза я прошел эту "Мамину" улицу, с десятью человеками поговорил, но злополучный дом так и не нашел, за что имел потом по службе некоторые неприятности. Спрашиваю у последнего местного жителя: "Как же вы тут живете?" — "А мы привыкли", — отвечает он мне. — "Да у нас по все поселку так!"

Граждане администрация, господа жители поселка! Не Москва ль за нами? Мэр Лужков с этим делом в столице порядок навел. Может быть, попросить его и у нас этим заняться?
А. ПАВЛОВ

ОБЩЕСТВЕННАЯ ПРИЕМНАЯ
депутата Московской областной Думы
РУЖИЦКОГО
Владимира Петровича
в клубе «Шахтер».

Прием населения депутатом:
четвертый четверг каждого месяца — с 16 час.

Прием населения помощником депутата:
понедельник — с 9 до 12 час.
вторник — с 13 до 18 час.
среда — с 9 до 12 час.
четверг — с 13 до 18 час.

В МАЛАХОВСКОМ ХРАМЕ ПЕТРА И ПАВЛА

6 апреля, понедельник, 16 час. — Всенощное бдение. 7-е, вторник. БЛАГОВЕЩЕНИЕ ПРЕСВЯТОЙ БОГОРОДИЦЫ. 8 час. — Часы. Божественная литургия. 9-е, четверг. 13 час. — Соборование. 11-е, суббота. ЛАЗАРЕВА СУББОТА. 8 час. — Часы. Утренняя Божественная литургия. 16 час. — Всенощное бдение. 12-е, воскресенье. ВХОД ГОСПОДЕНЬ В ИЕРУСАЛИМ. 8 час. — Часы. Божественная литургия.



17 АПРЕЛЯ — ДЕНЬ ПОЖАРНИКА



18 марта Люберецкий гарнизон пожарной охраны проводил в нашем поселке показательные агитационные учения. Такие мероприятия проводятся ежемесячно в различных населенных пунктах района, в случае повышенной пожарной опасности — и чаще.

Для малаховских детей это было целым событием — к приезду пожарных собрались ребята из 52-й и 47-й школ, школы "Образ", воспитанники 150-го детского сада.

Учения проводили 10 сотрудников пожарной охраны под руководством подполковника В. А. Абрамова. Техника выглядела более чем внушительно: 52-метровая автолестница, автомобиль быстрого реагирования, автоцистерна с мощным насосом.

Пожарные продемонстрировали работу специальных ножниц для резки металла, затем был устроен учебный пожар, с успехом погашенный.

Впечатлений у ребят осталось много, тем более, что им были вручены памятные знаки и красивые агитационные материалы.

На снимках: идут учения; капитан Люберецкого гарнизона Вячеслав Сидоров.

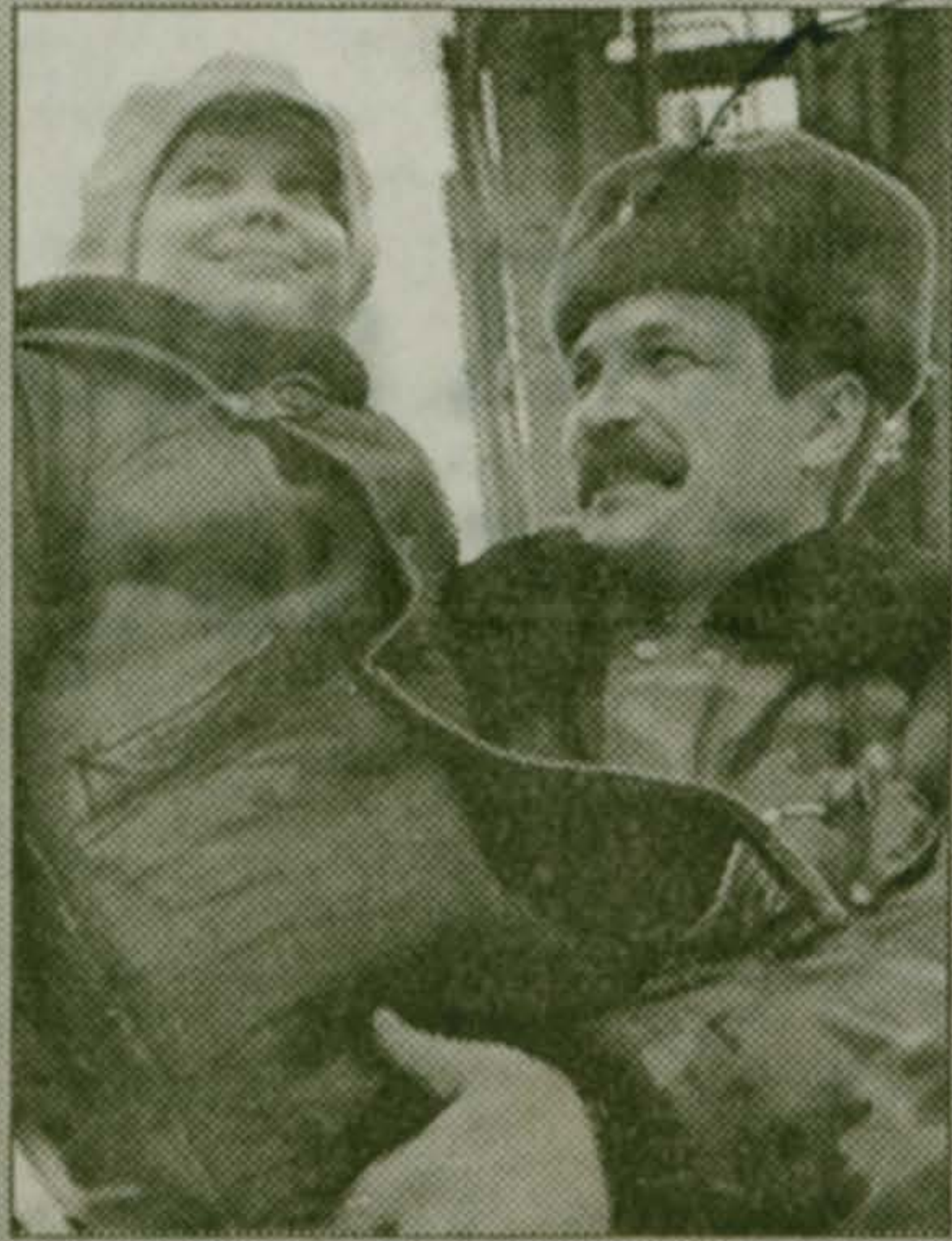


Фото и текст П. САЖИНА
Продолжение темы — на 6-й странице.

ЗАПИСКИ ЖОРЫ ИВАНОВА

Вернулся из очередной кругосветки и — не узнал родимых мест. То ли я так отвык от наших порядков, то ли и впрямь тут большие перемены? Попал по случаю в Люберецкую администрацию. Вернее, оказался по случаю, а вот чтобы попасть внутрь, нужно большое везенье. На вахте в холле — заборчик, как на таможне, и всех посетителей охрана заворачивает к телефону-автомату в "предбаннике". И нужно сперва дозвониться тому, к кому ты пришел, изложить свое дело (кратко, ибо сзади — очередь, которая тоже жаждет позвонить, а автоматов — всего два). Оттуда должны перезвонить обратно на КПП, где тебя в свой черед выкликнут. Если опять же твой чиновник на месте и если тебя смогут принять. А нет — так до другого раза... Здорово устроились ребята! И людей у них прибавилось, и все вроде как при деле...

Говорят, это — уже не первый такой опыт по области. Что ж, передовой опыт надо шире внедрять. А то, как очередей не стало, народ расслабился и стал себе позволять...

Так что правильно: нечего зря ходить, отвлекать специалистов от государственных дел, обременять их своими частными проблемами. Лучше пораскинуть умом, как самому себе помочь. А если совсем приплет, пойти в свою, родную поселковую администрацию — благо, вход там еще свободный.

Но я вот что подумал: уйдешь другой раз в плавание, а тебя, чего доброго, и домой не пустят. "А подтвердите, — скажут, — что вам сюда действительно нужно. Позвоните жене, пусть она перезвонит нам на таможню — и мы тогда дадим "добро". А то ежели каждый захочет, понимаешь..."

Так что с флотом, похоже, пора завязывать.

21 марта 98 г.

МАЛАХОВСКАЯ АДМИНИСТРАЦИЯ: «ГОРЯЧАЯ ЛИНИЯ»

Вопрос: "Какова судьба школы "Образ"? Мы, родители, очень волнуемся в связи с публикацией о ее переводе в другое здание. Не дайте детей в обиду!"

Ответ:

— Здание, которое сейчас занимает школа "Образ" принадлежит Малаховскому жилищно-эксплуатационному предприятию (МУЖЭП). Само оно ютится в подвальном помещении дома № 26 на поселке МЭЗ. МУЖЭП обслуживает десятки домов на Быковском шоссе, Электропоселке, Моновском проезде, Просечной, Сакко и Ванцетти, Красной и других улицах. Жилой фонд в его ведении будет расти и дальше. Необходимы площади для размещения эксплуатационных и ремонтных служб и мастерских. Без них неудобства будут испытывать многие тысячи людей.

Поэтому руководство школы "Образ", ранее арендовавшее это здание у экспериментального завода, было проин-

формировано о необходимости подыскать другое помещение. Срок для этого предоставлялся большой, около года.

В настоящее время администрация пос. Малаховка принимает все необходимые меры для того, чтобы сохранить учебное заведение и чтобы его ученики встретили новый учебный год в нормальных условиях.

ФАКТЫ. И БОЛЬШЕ НИЧЕГО

**РАЗРАБОТАТЬ
ГЕРБ МАЛАХОВКИ**

оказалось делом нелегким. Уже несколько раз знатоки геральдики и художники собирались на рабочие встречи. Обсуждались предложенные проекты гербов. Однако окончательный вариант еще не определен.

В обсуждении принимали участие руководители школ и учреждений культуры, депутаты поселка.

ТУРНИР ПО ВОЛЕЙБОЛУ

на "Кубок администрации" состоится в поселке в апреле-мае 1998 года. В нем примут участие команды, выставленные всеми муниципальными учреждениями Малаховки. Соревнования проводятся по круговой системе, в спортивных залах школ №№ 47 и 52.

Команда-победитель награждается переходящим "Кубком админист-

рации", командной грамотой, медалями, памятными призами и экскурсионной поездкой.

Команды, занявшие 2 и 3 места, награждаются командными грамотами, медалями и памятными призами или сувенирами.

Решение об этом принято главой поселка в целях популяризации физической культуры и спорта, а также привлечения к занятиям ими работников муниципальных учреждений.

В СВЯЗИ С ПРИБЛИЖЕНИЕМ

еврейской Пасхи в Москве открыт новый транспортный маршрут — от метро "Рижская" до синагоги в Марьиной Роще. Желавшие приобрести мацу теперь имеют возможность воспользоваться автобусом, который курсирует под нулевым номером.

ПО СООБЩЕНИЯМ СМИ

На Православную Пасху, 19 апреля, будет открыт для посетителей Музей храма Христа Спасителя. Он разместится в самом храме. Экспозиция музея представляет из себя документы по истории его строительства и реконструкции, планы, чертежи, фотографии, а также многочисленные сохранившиеся фрагменты старого храма. Полностью восстановить храм Христа Спасителя и сдать его Государственной комиссии планируется к декабрю 1999 года. ("НГ" от 19 марта 98 г.)

В 1999 году Московская область будет отмечать собственное 70-ЛЕТИЕ. О достойной встрече праздника, как сообщает "Люберецкая газета", речь шла на собрании руководителей предприятий, глав районов и городов Подмосковья, которое состоялось 19 марта. Итоги прошлого года, которые подводили на встрече, показывают, что проблем в области хватает. Требуется перемена система формирования бюджета. Сейчас в области 11 районов-доноров и 59 — дотационных. Необходимо, чтобы районы

начали зарабатывать деньги сами. Планируется, что руководить местными финорганами будут главы районов (сейчас финорганы подчиняются областным структурам). Говорилось и о других трудностях.

На собрании создан оргкомитет для подготовки к юбилею. Его возглавил зам. главы администрации области Н. Свиштунов.

Надежду должна вселить в наших бюджетников информация в "МК": 25 марта на заседании Мособлдумы был принят за основу Закон Подмосковья "О повышении тарифных ставок (окладов) единой тарифной сетки по оплате труда работников организаций бюджетной сферы Московской области". Ставки должны возрасти в 1,3 раза.

Меры — более, чем своевременные. Сейчас средняя зарплата составляет всего 300-400 рублей. Четверо из пяти бюджетников живут за чертой бедности.

После доработки новый закон должен пройти окончательное утверждение на ближайших заседаниях Думы.

ИСТОРИЯ

НИЧТО НЕ ЗАБЫТО...

20-летние
мужчиныТревога, тревога, тревога —
Россия курсантов зовет.

(Из песни)

5 октября 1941 года летчики Московского военного округа Серов и Дружков, совершившие разведывательный полет, обнаружили движение вражеской танковой колонны по Варшавскому шоссе к Юхнову. Протяженность этой колонны достигала 25 километров. Перед врагом простиралась чистая дорога — впереди ни одной советской части. До столицы оставалось всего 200 километров. В Генеральном штабе и в Ставке не знали о движущейся вражеской силе. После вторичной разведывательной проверки Сталин приказал члену Военного совета Телегину собрать все, что есть годное, для задержания противника на 5-7 дней. Ближе всех к врагу находились Подольское пехотное и артиллерийское училища. «Все это — цвет нашей армии, — размышлял Телегин, — завтрашние командиры, фронт в них нуждается, ждет. Но именно сейчас, рядовыми бойцами они должны закрыть врагу дорогу на Москву».

Передовой отряд курсантов под командованием старшего лейтенанта Мамчига и капитана Россикова (командира сводного дивизиона артиллерии) 6 октября в 6 часов утра дал первый бой за городом Медынью.

Гитлеровцы никак не ожидали встретить крепкие свежие силы противника здесь на своем пути. Участник боев в передовом отряде москвич Леонов вспоминает: «Не верим своим глазам: враг бежит. Бежит от нас, курсантов. Мы ликуем, успех удваивает силы...» Со стороны противника в этом бою участвовал моторизованный полк, усиленный тремя дивизионами артиллерии, саперным батальоном и ротой легких танков. Гитлеровцы оставили на поле боя 300 человек убитыми и пять сгоревших танков.

Не рассчитывая встретить на своем пути какие-либо части советских войск, немцы были совершенно уверены в возможности беспрепятственного движения к Москве по Варшавскому шоссе. Но несокрушимая сила встала на их пути — подольские курсанты. За неделю, пока передовой отряд вел неравные бои, в районе Ильинского сектора Малоарславского боевого участка развернулись основные силы Подольских пехотного и артиллерийского училищ. Хорошо работали артиллеристы, пулеметчики и особенно снайперы, которые нанесли значительный урон противнику. Только за три дня снайпер-курсант Иванов уничтожил 93 фашиста. Пройдет время, и маршал артиллерии Казаков уточнит потери 57-го моторизованного вражеского корпуса: курсанты уничтожили 5 тысяч вражеских солдат и офицеров и подбили 100 танков. В схватках отличились курсанты — уроженцы Московской области: Козин из Егорьевска, Цыганков из Домодедова, Просола из Удельной, Кауров из Реутова.

Время, выигранное курсантами, позволило создать Подольский боевой участок — один из тех, где концентрировались войска, готовые не только к обороне, но и к контрнаступлению.

Не только Подольские курсанты не допустили врага к Москве, морские курсанты Туапсе также заслонили собой свой город.

Весной 1942 года после неудачных боев наших войск под Харьковом и в Крыму, враг бросил большие силы на Кавказ. Город Туапсе оказался без защиты. И здесь навстречу врагу встали курсанты морского училища. Они все погибли, но не пустили гитлеровцев в город. И сейчас как бы слышит человек, проходя мимо ущелья, где сражались курсанты:

Скажи, что мы убиты все —

Плечом к плечу на дне лощины.

Собой закрыли Туапсе

Двадцатилетние мужчины...

Н. ИЗУМРУДОВ

Этот дом принадлежал
князьям Оболенским...

...как и все обширное Красковское имение в пойме реки Пехорки. С возвышенности, где располагались княжеские апартаменты, открывался бельведер на излучину реки и вниз вел террасный спуск, который сейчас затянута илом и землей.

Каменная церковь Оболенских сейчас реставрирована и возобновила службу. А это, в молодости, наверное, симпатичное здание, отдав все, что могло, новым владельцам, приказало долго жить. Одно из последних напоминаний об аристократическом прошлом Краскова было снесено в начале 80-х, не дождавшись обещанного коммунизма и немного не дотянув до капитализма.

Р. Н.

Мы живем на одном из крупнейших участков земной коры на древней Восточно-Европейской или Русской платформе. Платформы представляют собой геологические сооружения из двух «этажей»: нижнего — фундамента и верхнего, сложенного из осадочных горных пород, именуемых чехлом. Толщина осадков, накопившихся за сотни миллионов лет, в Люберецком и Раменском районах колеблется от 1500 до 1800 м.

Историю Земли геологи делят на эры, периоды, отделы, эпохи и ярусы. Эти, когда древнее море впервые залило Русскую платформу, называется палеозойской от греческих слов «палайос» (древний) и «зое» (жизнь). Девонский период или, просто, девон (в это время произошло отложение первых глин, известняков, доломитов) получил свое имя от английского графства Девоншир, где он представлен наиболее полно. «Мезоз» по-гречески означает средний или промежуточный. Такой эрой «промежуточной жизни» стала мезозойская. Вторым периодом мезозоя является юрский или юра. Морские отложения этого периода были изучены в Юрских горах (Французская Швейцария) геологом Броньяром в 1829 году, откуда и название.

В конце девонского периода (275 миллионов лет назад) в теплом море бурно развивались водоросли, крупные колонии кораллов; среди известковых рифов обитали губки, морские лилии, моллюски и трилобиты. Если ходить по Малаховке и внимательно глядеть под ноги, то можно найти множество интересных вещей. Я неоднократно наткнулся на прекрасные обломки кораллов мертвенно-бледных, желтых и розоватых оттенков на берегу озера или в лесочке около Электропоселка. Однажды споткнулся об окаменелость на Республиканской улице.

Кто бы мог подумать, что в Малаховке росли тропические леса? Было это сравнительно недавно, всего каких-нибудь 230 миллионов лет назад в каменноугольном периоде. По берегам полноводных рек возвышались древовидные папоротники, хвощи, плауны, в вершинах которых вились стрекозы с почти метровым размахом крыльев. На дне болот и озер, в дельтах рек накапливались торфяники. Со временем из них получились бурые угли.

И вновь к нам пришло Море. Геологи называют его Мячковским. В соленой воде плавали простейшие животные рода фузулин. Тело их состояло всего из одной клетки и заполняло раковину размером 3-4 мм. Из обломков раковин фузулин, кораллов, панцирей морских ежей, раковин моллюсков состоят белоснежные известняки. Воды Мячковского моря были чистыми и теплыми. В них расплодилось много планктона, служившего пищей для мелких рыб. За мелюзгой охотились акулы, зубы которых нередко находят в известковых отложениях. Великолепные раковины обитателей древнего моря можно найти в заброшенных известковых карьерах около деревни Тураево, неподалеку от Люберец.

150 миллионов лет назад насту-

пил юрский период и на Земле появились динозавры. Хотя останки ближайшего к нам динозавра обнаружили в Саратовской области, это вовсе не значит, что ужасные ящеры не бродили по будущим улицам Малаховки и не оставили здесь своих следов. В Подмосковье не было такого интенсивного выветривания почв, как, скажем, в Средней Азии, где скелеты допотопных рептилий лежат на поверхности пустыни. Находки же останков их современни-

Второе, после люберецкого, по мощности месторождение стекловых песков в Подмосковье, Егановское, начали разрабатывать в 1969 году. При производстве вскрышных работ был обнаружен мрамор в виде валунов. Оказывается, местные жители еще более трех столетий назад использовали случайно найденные монолиты. Мрамором облицован цоколь церкви в селе Еганово. Возле храма лежат мраморные могильные плиты многовековой давности.

К ДНЮ ТЕОЛОГА

Воды Мячковского моря были чистыми и теплыми...

ков, аммонитов и белемнитов, в наших краях не редкость. Обнаружить их можно на песчаном дне быстрого светлого ручья, например, в истоках Македонки. Человек эпохи неолита находил хвосты белемнитов, «чертовы пальцы», и применял в своем хозяйстве для нанесения рисунка на глиняной посуде. Один из таких резцов найден археологами на неолитической стоянке близ села Быково.

Юрские моря наградили нас ценными нерудными ископаемыми. «Едва ли есть земля чистая и без примешивания, где на свете между глинами, для фарфору употребляемыми, какова у нас гжельская», — писал М. В. Ломоносов об отложении глинистого ила юрского периода. Из тугоплавких глин изготавливается прославленная на весь мир посуда, расписанная синим кобальтом по белому полю. Кстати, красители — тоже наследие юра.

Большее половины Люберецкого района занимают залежи песков: стекловых, формовочного строительного. Между Люберецами и Лыткарино разведаны огромные запасы хорошего промывного юрским морем кварцевого песка. Мощность пласта достигает 35 м.

В 1773 году академик П. С. Паллас, собиравший в окрестностях села Люберцы растения для своего гербария, обратил внимание на мельничные жернова, которые крестьяне изготавливали для продажи. Ученый заинтересовался: откуда они берут камень для своих изделий. Ему показали некоторое подобие карьера возле деревень Константиново и Лыткарино. Красивый и плотный камень назывался песчанником. Скоро его стали применять для тротуаров, уличных тумб, для облицовки набережных. Лыткаринским песчанником облицованы подпорная стенка у храма Василия Блаженного и цоколь Манежа. Из вечного камня выполнены ступени и пандусы портика Большого театра.

С точки зрения геологов, мы живем в кайнозойской эре, в четвертичном периоде, в эпоху верхнего голоцена. Имя нашей эры составлено из греческих слов «кайнос» (новый) и «зое». Название «четвертичный период» предложил в 1825 году французский палеонтолог Жорж Денуайе, выделивший отложения в возрасте не старше миллиона лет в отдельную систему. Голоцен же переводится как «весь новый». Он на-

чался 8000 лет назад, когда, по предположению ученых, ледники прекратили свое наступление на Европу. Верхний голоцен совпадает с началом нашей эры.

В четвертичном периоде климат на севере Европы неоднократно менялся от теплого субтропического до лютых морозов. Около полумиллиона лет назад в Скандинавии накопились огромные массы льда. Ледяные поля двинулись на юг и обрушились на Русскую платформу. Самое древнее оледенение называется Окским, тогда льды достигли долины Оки. Оно было непродолжительным. Восстановился субтропический климат. Рядом с древними жителями Земли, росными, выросли широколиственные леса.

В последнее оледенение льды дошли до Валдайской возвышенности, но их дыхание превратило наш цветущий край в тундру с карликовыми березами и обильными мхами. Среди убогой растительности бегали леминги, полярные мыши, на них охотились пушистые песцы. Дикие лошади, шерстистые носороги, мускусные быки и гиганты-мамонты стадами бродили в поисках пищи.

Река Пехорка тысячами подмывала высокий левый берег. Отвоєванная у Красковского бугра площадь заболачивалась, на ней росли сочные травы — любимое лакомство мамонтов. Не исключено, что какой-то глупый мамонтенок проваливался в болото, трясина его застревала, и он погибал. Знать бы, где он провалился! Охотников извлекать из торфа кости древнего животного в Малаховке и Краскове найдется превеликое множество.

Именно ледникам обязан своим возникновением Кореневский завод силикатного кирпича. Это они создали между Красковом и Кореновом запасы силикатных песков. Кирпичные глины тоже — дар ледников. В Малаховке и ее окрестностях они встречаются в виде отдельных линз, мощностью не свыше 1 м.

И еще одно сокровище оставили древние моря — подземные воды. 40-50 лет назад весь частный сектор в Малаховке брал воду из колодцев. Водонапорных башен было всего две-три, да и те обслуживали завод МЭЗ и поселок Сакко и Ванцетти. Пили родниковую воду. Холодные ключи до сих пор бьют со дна Малаховского озера. Но осушили пойму Пехорки и с шести-восьмиметрового горизонта вода ушла. Наша бурная деятельность на поприще химизации огородов отравила воду на глубине 12-14 м. Пробриться частнику в двадцатиметровый слой уже не под силу. Был родничок в Удельной, питал тонкой струйкой воды озера. Люди помогли ему иссякнуть. Летом 1996 года запретили брать воду из ключа в селе Быково — отравлен солями тяжелых металлов в неимоверно высокой концентрации.

Не бережем мы дары Матери-Природы!

Александр ВИГИЛЕВ

ПРОМЗОНА

Малаховка производит: угольное оборудование, мебель, стройматериалы, пищевые продукты, оргтехнику, лакокраски...

Сегодня мы рассказываем о некоторых наших предприятиях.

«Малаховский вестник» побывал на предприятиях поселка

Эта еда — наслаждение вкусом! ...

Мы как-то слабо себе представляем, что скрывается за названием того или иного предприятия. Например, Малаховский пищекомбинат. Что там может быть интересного, в самом деле? И мы отправились туда, прихватив с собой фотоаппарат...

Цеха комбината — на большой магистрали Егорьевского шоссе. Сырье доставлять и готовую продукцию забирать клиентам очень удобно. Плохо только рабочим. Никто не заботится об автобусном сообщении. Большинство сотрудников живет в Малаховке, Краскове, Коренево, и до комбината добираться часами, на случайных машинах. Заработная плата не столь уж высока. В среднем — 1200 — 1500 новых рублей, но текучести кадров нет. Многие связаны с предприятием десятки лет, любят его и хорошо знают свое дело.

Один из цехов — сладкий. Выпускает восточные сладости: арахис в сахаре, козинаки с тем же орехом, арахисовую и вкуснейшую подсолнечную халву. Опыт большой. В декабре прошлого года комбинат отметил свое 55-летие. Дело поставлено очень серьезно, с лабораторным анализом поступающего сырья и готовой продукции. Сладости эти хорошо знают в окрестностях, охотно берут магазины в Краскове и наши продуктовые: «Кит», «Ветеран», «Торг-сервис № 20» на Быковском шоссе и другие.

До самого Воронежа в России нет ни одного предприятия, производящего халву из подсолнечника. Но есть на Украине. Оттуда поступает халва чуть-чуть ниже ценой. И хотя наша в несколько раз лучше, берут украинскую. Поэтому цех работает не полную рабочую неделю. Части перебор с реализацией. Наш потребитель еще не научился ориентироваться в качестве.

Рыбный цех — рядом, но на другой территории. Во дворе сразу бросаются в глаза два белых железнодеревянных вагона-рефрижератора. Вместо холодильных камер. Цеховое хозяйство здесь сложное. Потому что надо поступающую (часть из-за рубежа) замороженную рыбу сначала дефростировать, подготовить к дальнейшей обработке и лишь затем солить или подвергать копчению.

Засол производят в больших двадцатипятилитровых деревянных бочках. Мария Михайловна Бородина, заведующая производством, иных емкостей не признает. Выпускница Калининградского института рыбного хозяйства, по специальности инженер-технолог, она трудится в этом цехе уже более 30 лет. Ей хорошо знакомы старые традиционные рецепты соления и копчения. Солить не в деревянных чанах, считает она, значит отказаться от приятного вкусового оттенка. Это все равно, что соленый огурчик из стеклянной банки, а не из дубовой кадки. Совсем не то. Потому и хороша слабосоленая селедочка, приготовленная в этом цехе. А семга в вакуумной упаковке — и говорить не приходится. Экстра-класса продукт. До недавних времен малаховцы ее не только не пробовали, но и в глаза ее не видели. Вся уходила куда-то по спецнарядам.

Есть ли конкуренция? Конечно, есть. В подсобках иных магазинов втихую насорят засолит и несведущему покупателю сбудут под видом заводской. Как водочный суррогат с наклейкой именитой фирмы.

И коптить надо уметь. Желательно ольхой, дубом, березой, ободрав предварительно кору. И чтобы цвет получился от светло-до темнозолотистого. Постепенно, а не наспех. Сутки висит скумбрия в коптильной камере, прежде чем наберет и нежный вкус, и нужный цвет. Чтобы потом человек действительно получал наслаждение вкусом. Можно, конечно, и быстрее приготовить. Использовать, на-

пример, коптильную жидкость. По консистенции на нефть похожа. Макнул рыбешку в нее и копти. Через шесть часов с темным загаром будет готова. Именно так и поступают теперь многочисленные кустарно-одиночки, которым не до традиций. А уж марка — это вообще дело плевое. Через контейнерную торговлю на мелкооптовых рынках все пройдет, потому что на полтинник дешевле.

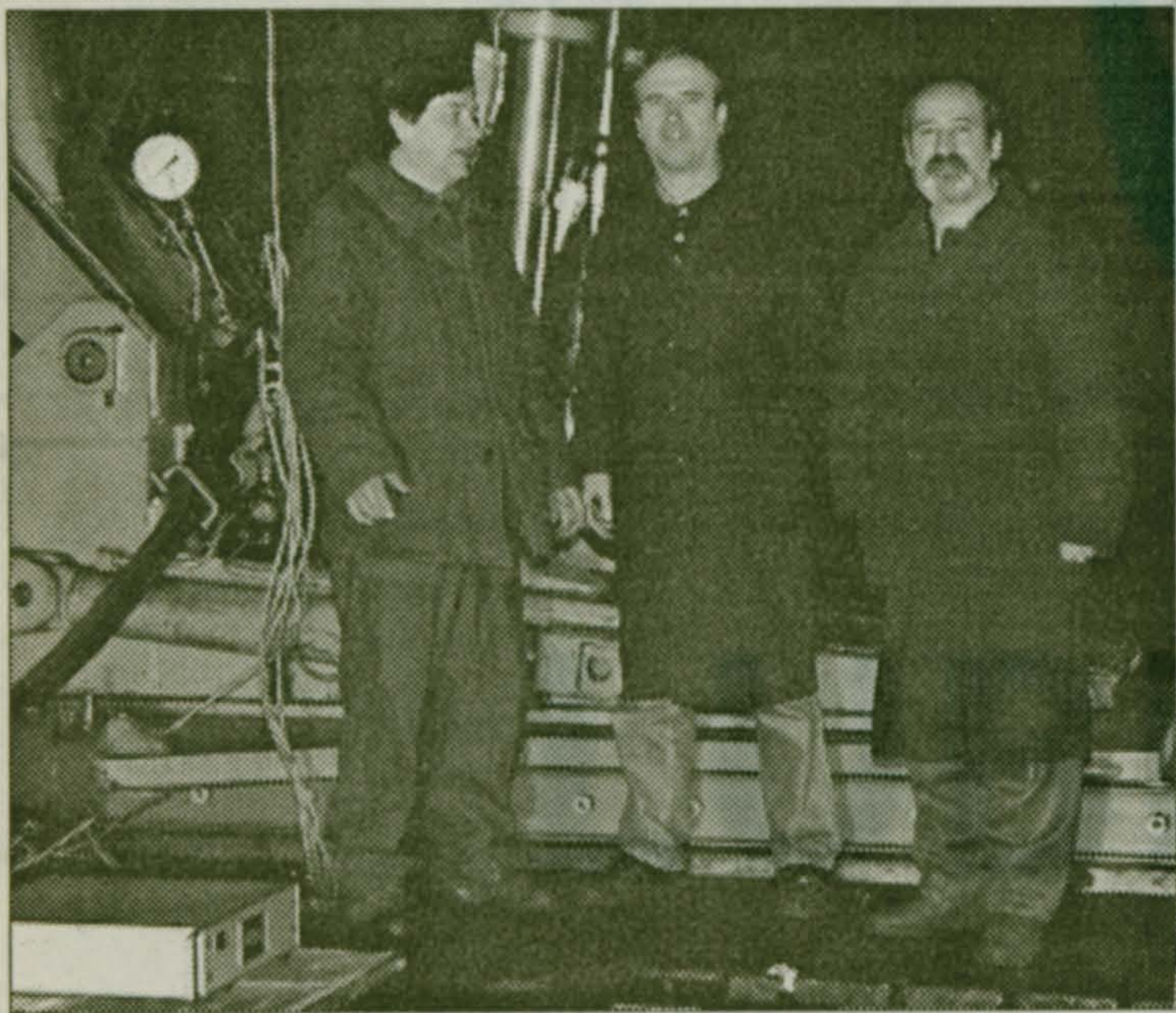
Рыбный магазин на Рельсовой — чистый, красивый, товар аккуратно выложен в холодильных прилавках. Цены такие же, как на рыночном лотке в антисанитарных условиях. Магазин — пуст. У лотка — толпа. Привыкли.

На пищекомбинате себя уважают, к скороспелым решениям не стремятся. Новую технологию и технику используют только хорошо проверенную. Если улучшит качество. Потому, наверно, пользуются спросом в Жуковском, Шатуре и Зеленограде семга слабосоленая и холодного копчения горбуша, палтус и скумбрия, сделанные в Малаховке. Да и давние покупатели из столицы не забыли малаховский адрес. И с Кутузовского, и с Вернадского, и даже с Тверской. Вкусно потому что.

М. ГЛИМЧЕР

На снимке: производственная планерка в рыбном цехе Малаховского пищекомбината: бригадир цеха Петрова Е. Т., рыбообработчица Свирина М. М., Логина Н. В., зав. производством, технолог Бородина М. М., Говорухина Р. И., Петракова А. П., Матвеева Л. М., Бочкова Н. А., Быковская Т. С., Антонова З. М.

Фото П. САЖИНА



Кузбасс начинается здесь...

Малаховский экспериментальный завод угольного машиностроения — сокращенно МЭЗ — занимал и занимает большое, если не сказать: главное, место в рабочей жизни поселка.

Перестройка, перетряхнувшая экономику страны, не обошла и это предприятие. Тяжелый кризис в угольной промышленности, неплатежи, забастовки, аварии — все, что не сходило с экрана телевизора — ощущается и в подмосковном поселке. Но завод живет и работает, постепенно вписываясь в новые условия.

Сегодня мы расскажем об одной из новых структур, возникшей на базе завода и института «Гипроуглемаш». Это — Малаховский испытательный центр (МИЦ) Межотраслевого центра сертификации «Сертиум».

Для добычи угля создаются машины нового поколения, и обязательные требования к ним — безопасность людей. А гарантией безопасности служит экспертиза третьего, независимого лица, выдающего соответствующее подтверждение, сертификат. А это не просто — необходимы уникальные испытания, имитирующие условия шахты, глубина которой доходит до 1200 метров.

В предыдущие десятилетия в Малаховке были разработаны и построены не имеющие аналогов в Европе стенды. Чтобы проверить на слом гидравлическую крепь (крышу и жизнь шахтера), весомую 16 тонн и раздвигающуюся на 5 метров, нужен чудовищной силы пресс со множеством измерительных датчиков. И такие прессы здесь есть (авторы — А. Р. Хайман и В. М. Колотов). А такого имитатора угольных пластов и породы, как в цехе завода, нет в мире. На нем проверяется прочность и надежность твердосплавных шнеков, пришед-

ших на смену кайлу и отбойным молоткам. Здесь испытывались машины для Англии, Германии, Польши, Болгарии, Китая и других стран, не считая бывшего СССР. Один стенд купили немцы.

Все это было создано нашими высококлассными инженерами и конструкторами, но в последние годы, по сути, бездействовали и приходили в упадок. Сейчас, уже в новом качестве, этот парк получает второе дыхание.

Работает в испытательном цехе «старая гвардия», опытные специалисты из «Гипроуглемаша». Каждый знает свой объект, как родной. Так специалист М. Г. Мелкумов, проработавший на стенде 20 лет, может любой показателем определить по звуку. (Инженерно-научного потенциала — нам не занимать).

Конечно же, у Виктора Васильевича Иванова и Вадима Евгеньевича Радулова, как у руководителей нового дела, есть о чем болеть голове. Это — дальнейшая модернизация, новые связи, заказчики, просто реклама, наконец.

Возможности центра уже сейчас позволяют выполнять вдвое больший объем работ.

... Когда идешь по испытательному цеху, видишь эти грохочущие надежные машины, слышишь слова «штрек», «штольня», «крепь», «шнеки» — начинаешь чувствовать, что такое шахта, и понимать, как он, этот уголек, достается. И что начинается он здесь.

Р. ВЕЧЕВ

На снимке: после испытания опытного образца секции крепи 2 М 144 (Конструктор С. Д. Антонов) для Кузбасса. Испытатели: А. П. Панфилов, Е. А. Козлов, М. Г. Мелкумов. Январь 1998 г.

Фото В. РАДУЛОВА.



И «Хот Бёд» на «тарелочке»! ...

История ТОО «Экран» начинается где-то в шестидесятых годах, когда в Малаховке, на Кореневском шоссе, была открыта мастерская по ремонту радио- и телевизионной аппаратуры. До 1974 года она была в подчинении Люберецкого телезастава. К этому времени объем оказываемых ей услуг вырос настолько, что она была преобразована в самостоятельное предприятие. Да к тому же с филиалом в поселке Октябрьском. Прошли годы, наступили времена перестройки, а потом и приватизации. Не без трудностей, в 1993 году коллектив выкупил свое предприятие, и оно окончательно превратилось в товарищество с ограниченной ответственностью «Экран». В 1994 году открыли филиал в поселке Красково. Головная часть предприятия сейчас удобно расположилась в центре поселка, на пересечении улиц Шоссейная и Кирова, в специально построенном здании. Но директор фирмы уже хлопочет о том, чтобы открыть еще одну мастерскую. На Быковском шоссе, поближе к микрорайону с многоэтажной застройкой. Это несмотря на то, что вызов мастера домой клиенту ничего не стоит, а доставка телевизора к месту ремонта и обратно осуществляется фирмой за очень небольшую плату. В обоих случаях стоимость имеет только сам ремонт аппаратуры. Пусть все же мастерская будет рядом.

Юрий Георгиевич Яхшиян, а именно он руководит фирмой, вообще неравнодушен к посел-

ку, ранее принадлежавшему МЭЗу. Антенное хозяйство нескольких десятков домов здесь постепенно приходит в упадок и требует дорогостоящего обновления. Но есть другой, более прогрессивный путь. Можно совсем отказаться от устаревших антенн. И по его совету администрация поселка приобрела базовую приемную станцию OV-50 германского производства. Она способна обеспечить устойчивый прием программ Московского телевидения для десяти тысяч абонентов. Скоро ее установят на одном из домов и кабелем соединят с другими. Можно постепенно кабель довести до пятиэтажных домов на Михневском шоссе и до Электропоселка. Развитая кабельная сеть в Малаховке позволит создать собственную телестудию. Можно приемную станцию дополнить спутниковой антенной, и тогда нашему телезрителю станут доступны не только московские, но и европейские программы.

Спутниковые антенны, напоминающие вогнутое зеркало, в отличие от обычных — эфирных, принимают сигнал не напрямую от телевизионной станции, а через спутник. Этим гарантируется дальность приема. Спутниковые связи в космосе сейчас много. Каждый обслуживает определенные телевизионные станции. Направил, например, свою «тарелку» на «Хот Бёд» и смотри себе еще четырнадцать программ.

Сделать это можно с помощью специалистов

из «Экрана». Они давно уже освоили этот процесс. Еще три года тому назад не люберецкие, а малаховские мастера поставили спутниковую антенну на здании районной администрации. И не только в Люберецах. Став диллером «НТВ-плюс», настолько себя зарекомендовали, что звали их и в Кузьминки, и в Жуковский. Знают их в Гжели и в Бронницах. Сто тридцать таких антенн в разных районах области обласканы их руками.

Техническому прогрессу, как известно, нет предела. Надо только от него не отставать. Пятнадцать мастеров — золотые руки из ТОО «Экран», да к тому же еще и с дипломами о высшем или среднем техническом образовании — стремятся к этому, и это им вполне удастся. Простая спутниковая антенна это, конечно, хорошо. Но она постоянно направлена только на один из спутников. Есть еще антенны с актуатором, сложнее по устройству, но ее абонент может сам направить на любой спутник. В Малаховке на некоторых коттеджах уже стоят аккуратные антенны. Ставят их наши ребята и в Егорьевске, и в Дмитрове, и даже на правительственном Рублевском шоссе.

Знать и там прослышали о том, что малаховские умельцы могут блоху подковать.

Д. ГАЛКИН
Фото П. САЖИНА



