

ЛЮБЕРЕЦКАЯ ПРАВДА

ОРГАН ЛЮБЕРЕЦКОГО ГК КПСС, ЛЮБЕРЕЦКОГО И ЛЫТНАРИНСКОГО ГОРОДСКИХ СОВЕТОВ НАРОДНЫХ ДЕПУТАТОВ МОСКОВСКОЙ ОБЛАСТИ

Газета основана
10 марта 1931 г.

Суббота, 24 января 1981 г.

№ 14 (13268)

Газета выходит по вторникам, средам, четвергам и субботам

Цена 2 коп.

КАЖДЫЙ ПРЕДСЪЕЗДОВСКИЙ ДЕНЬ — СВЕРХПЛАНОВУЮ ПРОДУКЦИЮ ПОБЕДИТЕЛЯМ — НАГРАДЫ

СОБРАНИЕ ПАРТИНО-ХОЗЯЙСТВЕННОГО АКТИВА

Состоялось собрание партийно-хозяйственного актива, посвященное вручению Люберецкому району почетной награды.

Тепло встреченный присутствовавшими, на собрании выступил зав. отделом промышленности МК КПСС т. Балашов Б. И. Он сообщил, что за достижение высоких результатов в социалистическом соревновании в честь XXVI съезда партии среди групп соревнующихся городов и районов Московской области Люберецкий район признан победителем декабрьской ударной вахты по промышленности и транспорту и награжден памятным переходящим вымпелом МК КПСС, Мособлсвопрофа и МК ВЛКСМ.

Под аплодисменты присутствующих Б. И. Балашов торжественно вручил переходящий вымпел и пожелал трудящимся района новых успехов на ударной трудовой вахте в честь XXVI съезда КПСС.

На собрании актива были также вручены Почетные грамоты коллективам, которые признаны победителями декабрьской ударной вахты в районном социалистическом соревновании под девизом «Пятилетке — ударный финиш, XXVI съезду КПСС — достойную встречу».

Таких наград удостоены коллективы: Малаховского опытного механического завода, Люберецкого коврового комбината, опытного завода ВНИИСТРОМА, про-

изводственного объединения грузового автомобильного транспорта, станции Яничкино, Люберецкого управления бытового обслуживания населения, СМУ № 2 треста «Особстрой» № 2, СУ № 8 спецмонтажного треста № 8, Люберецкого треста столовых, колхоза им. Дзержинского, госплемобъединения «Петровское» и совхоза «Белая Дача».

Второй секретарь Люберецкого горкома партии т. Новиков Ю. А. поздравил коллективы победителей в районном соревновании и призвал всех трудящихся района еще выше поднять знамя социалистического соревнования в честь XXVI съезда КПСС под девизом «Каждый предсъездовский день — сверхплановую продукцию».

ЗА ПЯТИЛЕТКУ — ДЕСЯТЬ ГОДОВЫХ ЗАДАНИЙ

Такое высокое обязательство приняла работница Люберецкого коврового комбината Мария Дмитриевна Сапрыкина, которой предоставляем слово.

Недавно я ознакомилась с обращением участников встречи передовиков производства предприятий текстильной и легкой промышленности Подмосковья ко всем трудящимся легкой и текстильной промышленности Московской области. Они призывают тружеников этих отраслей работать так, чтобы высокими производственными показателями встретить XXVI съезд партии, добиться в одиннадцатой пятилетке личного трудового рекорда.

Не могла оставить без внимания эти слова. Они относятся и ко мне. Ответ мой таков: постараюсь достойно встретить партийный съезд и добросовестно, с полной отдачей поработать в течение всей одиннадцатой пятилетки.

Неплохой опыт накопила я в минувшем пятилетии. 15 декабря выполнила восьмое с начала десятой пятилетки годовое задание. Сейчас перед тружениками Люберецкого коврового комбината стоят новые задачи. Наш коллектив на 1981 год принял встречный план, по которому он намерен реализовать продукцию дополнительно к первоначальному государственному заданию на 2 миллиона рублей. К выполнению этого напряженного плана и социалистических обязательств мы уже приступили. Повысить отдачу должен каждый. Нашу инициативу, как и новый трудовой порыв коллективов других предприятий района, одобрило бюро Люберецкого горкома партии. Мы обязаны сдержать свое слово.

Нас, рядовых производственников, вдохновляют перспективы развития страны, намеченные в проекте ЦК КПСС к XXVI съезду партии. Стараясь и мы внести свой вклад в дальнейший расцвет Родины.

У коллектива СМУ-5 треста «Особстрой» № 2 в этом году немало пусковых объектов. Сейчас управление строит котельную для завода мясокостной муки. Уже закончен монтаж технологического оборудования. К концу первого квартала объект будет сдан. Во втором квартале мы сосре-

доточим основные усилия на объектах в Коренево. Предполагается досрочно завершить строительство лабораторного корпуса для опытно-производственного хозяйства «Коренево», а также 60-квартирного жилого дома. Будет

выполнен нулевой цикл работ на строительстве школы повышения квалификации при институте картофельного хозяйства.

Н. ЗАЯЦ,
начальник СМУ-5
треста «Особстрой» № 2.

ГОТОВИТСЯ К СДАЧЕ



ПЛАКАТ ХУДОЖНИКА Ю. КЕРШИНА. ИЗДАТЕЛЬСТВО «ПЛАКАТ».

(Фотохроника ТАСС).

ВЫСТУПАЯ на XXIV Московской областной партийной конференции, птичница-оператор Томлинского производственного объединения М. П. Зорина сказала: «За годы десятой пятилетки коллектив объединения увеличил продажу яиц в два раза. Этому способствовали перевод производства на промышленную основу, его комплексная механизация и автоматизация».

За последние пять лет в реконструированных и новых птичниках было смонтировано, отлажено и пущено в эксплуатацию современного клеточного оборудования на 2 млн.340 тыс. птицемест. Рекон-

вит этот вопрос перед руководством фирмы «Весна», а в результате на первый год пятилетки такие работы не планируются.

Наряду с новым тепличным комбинатом в совхозе «Белая Дача» функционирует старый. В нем трудятся опытные мастера овощеводства и получают высокие урожаи. Однако со временем конструкция старых теплиц износилась, стекла потускнели и теперь плохо пропускают солнечные лучи. Пришла пора реконструировать комбинат. Руководству фирмы «Весна» следует предусмотреть эту работу в плане на ближайшие годы.

РЕКОНСТРУКЦИЯ НА СЕЛЕ

Реконструкция старых птичников продолжается и в новом пятилетии. Благодаря ей в нынешнем году томлинские птицеводы смогут продать уже 450 млн. яиц, а производительность труда вырастет на 6 процентов против достигнутой.

После июльского (1978 года) Пленума ЦК КПСС реконструкция на селе стала одним из важных источников увеличения производства сельскохозяйственной продукции. Именно в эти годы реконструированы в совхозе им. Моссовета коровник и несколько свинарников, начата реконструкция животноводческого комплекса в госплемзаводе «Петровское». Реконструирован молочный блок в колхозе им. Дзержинского. Ведется большая работа по замене старого и морально устаревшего оборудования в хозяйствах, имеющих тепличные комбинаты.

Постепенно, в течение минувшей пятилетки реконструировано 70 процентов зимних теплиц в совхозе «Марфино». Теперь они оборудованы по последнему слову техники, имеют подпочвенный обогрев. Мастера овощеводства, работающие в этих теплицах, взяли на себя обязательства по повышению урожайности овощных культур.

Большая работа по реконструкции проводится в колхозах им. Ленина и им. Дзержинского. Причем солидный объем ее здесь выполняется хозяйственным способом. Пленочные теплицы переоборудуются в зимние. Это дает возможность получать более ранние урожаи. В колхозе им. Дзержинского при реконструкции межтепличники превратили в теплицы и таким образом расширили площадь защищенного грунта. Это даст дополнительную продукцию.

Ощутимый эффект получают хозяйства при замене теплотрасс и насосных станций на более мощные: оптимальный тепловой режим повышает урожайность культур.

Однако не во всех хозяйствах реконструкция производственных мощностей идет нужными темпами и достаточно целенаправленно.

Медленно решается этот вопрос в совхозе им. Горького. В последние годы площадь открытого грунта здесь сократилась за счет застройки на десятки гектаров. Снижился и выход продукции. Чтобы компенсировать недостающие овощи, нужно реконструировать имеющиеся тепличные комбинаты и построить новые. Но руководство совхоза им. Горького недостаточно настойчиво ста-

Много лет ведется разговор о реконструкции парникового хозяйства в совхозе им. Моссовета. Пора от разговоров перейти к делу, повысить интенсивность использования закрытого грунта, производительность труда овощеводов, улучшить условия, в которых они выращивают овощи.

Требуют реконструкции и мелиоративные системы. В одних хозяйствах они выходят из строя, потому что со временем изнашивались, в других — действуют недостаточно эффективно, так как были построены по несовершенным проектам. Для их обслуживания приходится держать дополнительное количество рабочих. Таково положение на некоторых полях ОПХ «Коренево», совхоза им. Моссовета, других хозяйств.

В то же время на полях Константиновской птицефабрики, колхоза им. Ленина, госплемзавода «Петровское», где действуют современные оросительные системы, полив культур осуществляется в автоматическом режиме и не представляет больших трудностей. Модернизировать мелиоративные системы — значит обеспечить гарантированные урожаи при любых погодных условиях.

Есть необходимость продолжить и реконструкцию животноводческих ферм и комплексов. Областной комитет партии поставил задачу: в наступившем году внедрить в колхозах и совхозах Подмосковья низковакуумное доение. Это возможно только при наличии молокопровода. В таких хозяйствах нашего района, как совхоз им. Моссовета и колхоз им. Дзержинского, все еще линейная дойка коров.

Реконструкция животноводческих помещений должна предусматривать комплексную механизацию всех работ на фермах, совершенствование системы кормоприготовления и раздачу кормов, а также другие мероприятия, направленные на полный перевод этой отрасли сельского хозяйства на промышленную основу с высоким уровнем культуры производства на каждой животноводческой ферме.

Опыт показывает: реконструкция производственных мощностей осуществляется планомерно на тех предприятиях, где ее держат постоянно в поле зрения хозяйственные руководители и главные специалисты, партийные организации. Активно влияют на ход технического перевооружения в совхозах и колхозах — их долг в решении продовольственной программы.



АКТИВИСТЫ первичной организации общества охраны природы Держинского комбината производственных предприятий с большим интересом ознакомились с планами партии в области рационального использования природных ресурсов и охраны окружающей среды, изложенными в девятой главе проекта Основных направлений развития страны. При обсуждении этого важного документа мы проанализировали работу, проделанную по охране природы нашей первичной организацией, и спланировали мероприятия на первый год пятилетки.

Наибольший вклад в охрану окружающей среды внесли члены общественного технического комитета и общественные инспекторы ДПП. Благодаря их настойчивости на нашем предприятии насосная станция переведена с артезианской на техническую воду, установлен резервный на-

НАШ ВКЛАД

сос, разрабатывается проект очистных сооружений.

Общественные инспекторы совместно с механиками и начальниками цехов провели два рейда. В отдельных цехах они обнаружили скопление смазочных материалов, которые могли попасть в сточные воды. После сделанных замечаний было увеличено количество поддонов для укладки распылителей после смазки металлоформ. Места разлива масел теперь посыпаются опилками, пропитавшиеся маслом опилки регулярно убираются.

Немало делается в нашем коллективе по благоустройству территорий, поддержанию санитарного порядка в цехах.

В начавшемся году мы обязались число членов общества охраны природы увеличить на 50 человек, усилить пропаганду знаний по охране окружающей среды, оформить уголок природы. С наступлением весны примем участие в санитарной очистке леса и водоемов в зоне отдыха, продолжим работу по благоустройству территории.

Есть над чем работать и общественному техническому комитету: необходимо добиться завершения разработок по задержанию цементной пыли и опилок, которые через вытяжные трубы попадают в атмосферу; еще не построены на ДКПП очистные сооружения — и этот вопрос тоже нужно держать под постоянным контролем.

Ю. ДЕМИН,
председатель бюро первичной организации ВООП.

У КРАЕВЕДОВ

ОДИН раз в месяц проходят в Люберецком городском музее заседания совета краеведов, и всегда на повестку дня выносятся интересные вопросы. Так было и на очередном заседании.

75-летию Декабрьского вооруженного восстания 1905 года, в котором люберчане принимали самое активное участие, посвятил свое выступление краевед А. Белов. В историю нашего города навечно вписаны имена машиниста Ухтомского, помощника начальника станции Люберцы Смирнова, рабочего Люберецкого завода Волкова и других борцов за свободу. В. И. Ленин в своей работе «Роспуск Думы и задачи пролетариата» писал: «... Люберцы и другие станции русской ж.д. сети не даром приобрели уже всенародную революционную известность».

Об археологических памятниках Люберецкого края подробно рассказал Д. Гушин. В течение многих лет он участвовал в раскопках древних курганов около деревень Марусино, Гремячево, поселка Петровское и в других местах. Старинные могильники открывают нам тайны переселенцев. Недалеко от Косино обнаружены неолитические стоянки человека. Другие захоронения сделаны в основном в XII—XIII веках — вот когда еще были заселены окрестные леса и луга, берега озер и рек.

О судьбе кладов, найденных в Малаховке, поведал краевед А. Ловачев. Он высказал предположение, что они были зарыты в землю в «смутное время» начала XVII столетия. Докладчику, также как и выступившему краеведу В. Жидкову, было задано много вопросов.

А. САНИН.

СТИХИ О ПРИРОДЕ

Можжевелик

Зеленеет кустик стройный,
Как сосна и елка, —
хвойный.

Но не колки,
как у елки
И сосны,
его иголки.

Рад опушке можжевелик,
Бор сосновый —
дом родной

Чашу леса,
темный ельник
Он обходит стороной.

Под березовыми кронами —
Елки —
ежики зеленые —

Еще мягкими,
не колкими

Осетинились иголками.
И хотя всем вместе тесно,
Елки любят это место:

Под березами они
Летом прячутся в тени,
И зимой теплей в мороз
В окружении берез.

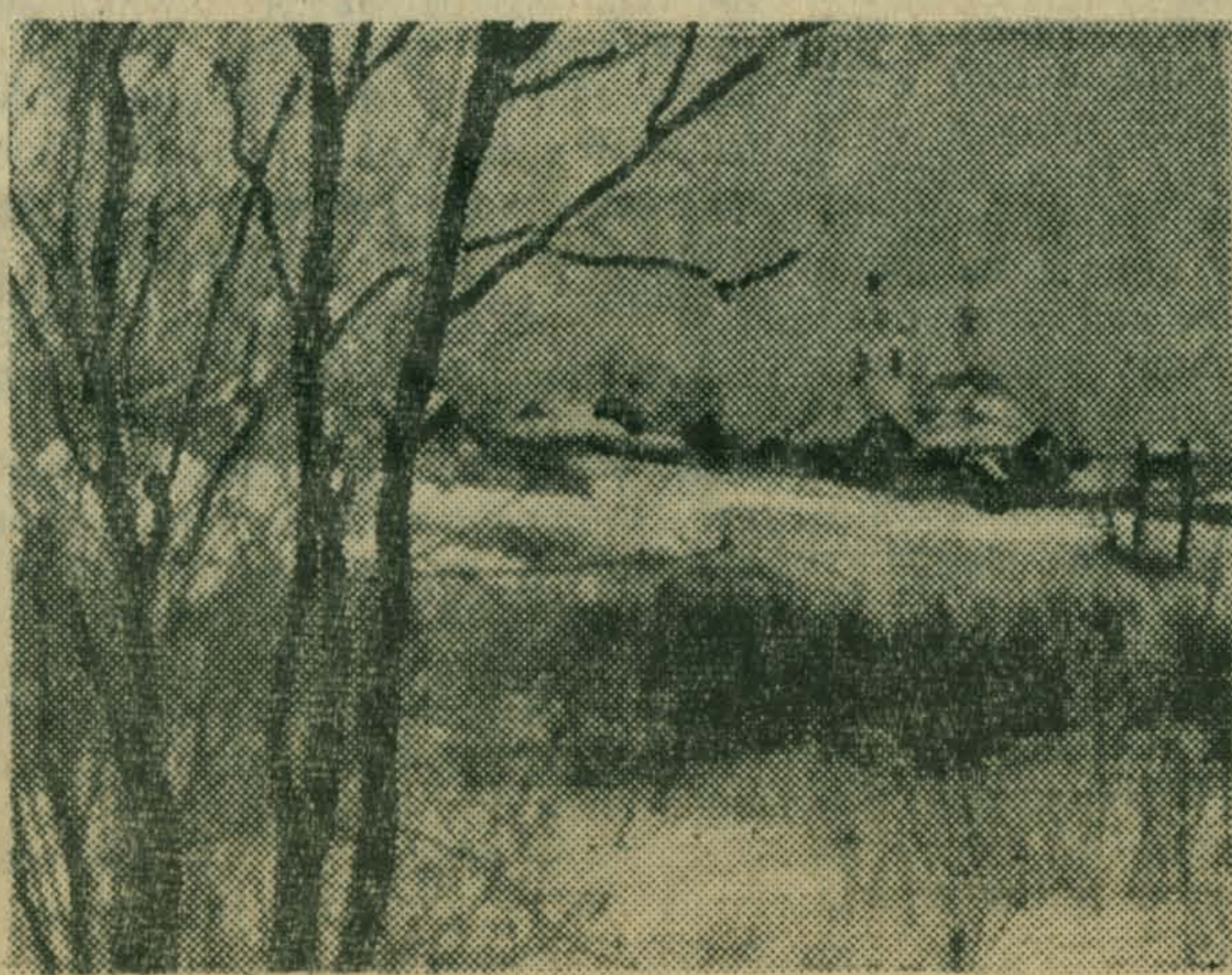
ВИКТОР МУСАТОВ

ИЗВЕЩЕНИЕ

27 января в 14 часов в Люберецком Дворце культуры состоится пленум совета общества охраны памятников истории и культуры. На повестке дня вопрос: «О выполнении Закона СССР об охране и использовании памятников истории и культуры».

ШКОЛА № 22 — сельская, находится в Токареве. И это обстоятельство еще больше обязывает нас, преподавателей естественных наук, прививать учащимся любовь к природе, стремление приумножить ее богатства.

Вот уже несколько лет в школе ведется соревнование пионерских отрядов под девизом: «За ленинское отношение к природе». Оно началось по инициативе первичной организации ВООП, и поэтому его итоги подводятся на заседании бюро этой организации. При этом учитывается степень участия ребят в охране полезных животных и птиц, в опытнической работе на пришкольном участке по выращиванию различных сель-



ЖИЛИНСКИЕ старожилы, рассказывая о своем селе, не без юмора говорят: «А живем-то мы на полуострове!». И это так. Село Жилино, или Жилино, как оно называлось в древности, расположено в обрамлении трех рек — Сатовки, Пехорки и Кобыльей Головы. В весеннее половодье, когда их уровень значительно поднимается, село становится похожим на полуостров. Тщетны были старания, когда много лет назад, желая разгадать значение гидронима Кобыльи Голова, я пытался увидеть в очертаниях реки фигуру лошадиной головы. Разгадка пришла позже, после работы с архивами. Оказывается, в период средневековья при межовании на Руси пользовались особыми метами — деревьями, буграми и ямами. Как правило, в яму клася лошадиный череп. Возможно, одна из таких ям с черепом была где-то возле этой реки и дала ей название.

В начале XVII века село принадлежало Чудову монастырю. Жившие в нем крестьяне занимались преимущественно портняжным ремеслом. В центре села стояла небольшая деревянная церквушка. Впоследствии ее расширили постройкой двух приделов. В 1728 году церковь была перестроена, но простояла недолго и во время пожара, вспыхнувшего в селе в ноябре 1752 года, сгорела. В 1753 году крестьяне обратились в синодальную контрольную канцелярию о постройке новой каменной церкви. Через год она была построена в стиле раннего барокко. Здание было сложено из хорошо обтесанного белого камня, а свод — из кирпича. Возведенные позднее притвор с приделами и колокольня снижают впечатление от этого простого памятника архитектуры. Бесспорно, фасады его были намного живописнее и наряднее, о чем свидетельствуют лучковые окна XVIII века, сохранившиеся в местах примыкания боковых приделов (см. фото).

Автором этого памятника можно предположить московского ар-

хитектора Василия Саввича Обухова. Характер его построек, в том числе его подлинной чертеж церкви села Мячково, выполненный им в 1751 году, свидетельствует об их близости к храму села Жилино. Если учесть, что в то время жилинские крестьяне возили камень из Мячкова, то вполне вероятно, что они могли там встретить этого архитектора и заказать ему проект.

Жилинская церковь XVIII—XIX веков представляет не только архитектурно-художественную ценность, но и историческую. В Отечественную войну 1812 года в течение двух дней — 3 и 4 сентября в Жилине размещался штаб главнокомандующего русской армии М. И. Кутузова. В письме генерал-майору Ф. Ф. Винцегероде он сообщил о намерении сделать переход с Рязанской дороги на Тульскую и создать угрозу вражескому тылу. В этот же день, 4 сентября, он послал письмо своей жене Екатерине Ильиничне: «Я, мой друг, слава богу, здоров и, как ни тяжело, надеюсь, что бог все исправит. Детям благословение, Верный друг Михайла Голенищев-Кутузов». В рапорте Александру I, poslanном на следующий день, он сообщил о причинах оставления Москвы и в нем заверял, что вступление неприятеля в Москву не есть еще поражение России.

Эти три документа были написаны М. И. Кутузовым в Главной квартире в селе Жилино. Где же она размещалась? Отдельные жители села указывают на один из домов с каменным фундаментом, расположенный справа по движению из Москвы. Возможно, это и так. Но эта квартира могла размещаться и еще в одном здании, в котором некогда была двухклассная церковно-приходская школа. Расположена она недалеко от церкви на высоком берегу. Из этого дома удобно было наблюдать за продвижением войск к Боровской переправе и в направлении деревень Пехра и Верей.

В период отмены крепостного

права в Жилине насчитывалось 198 душ. Многие крестьяне в это время работали на соседних с селом каменоломнях. Их руины сохранились до сих пор.

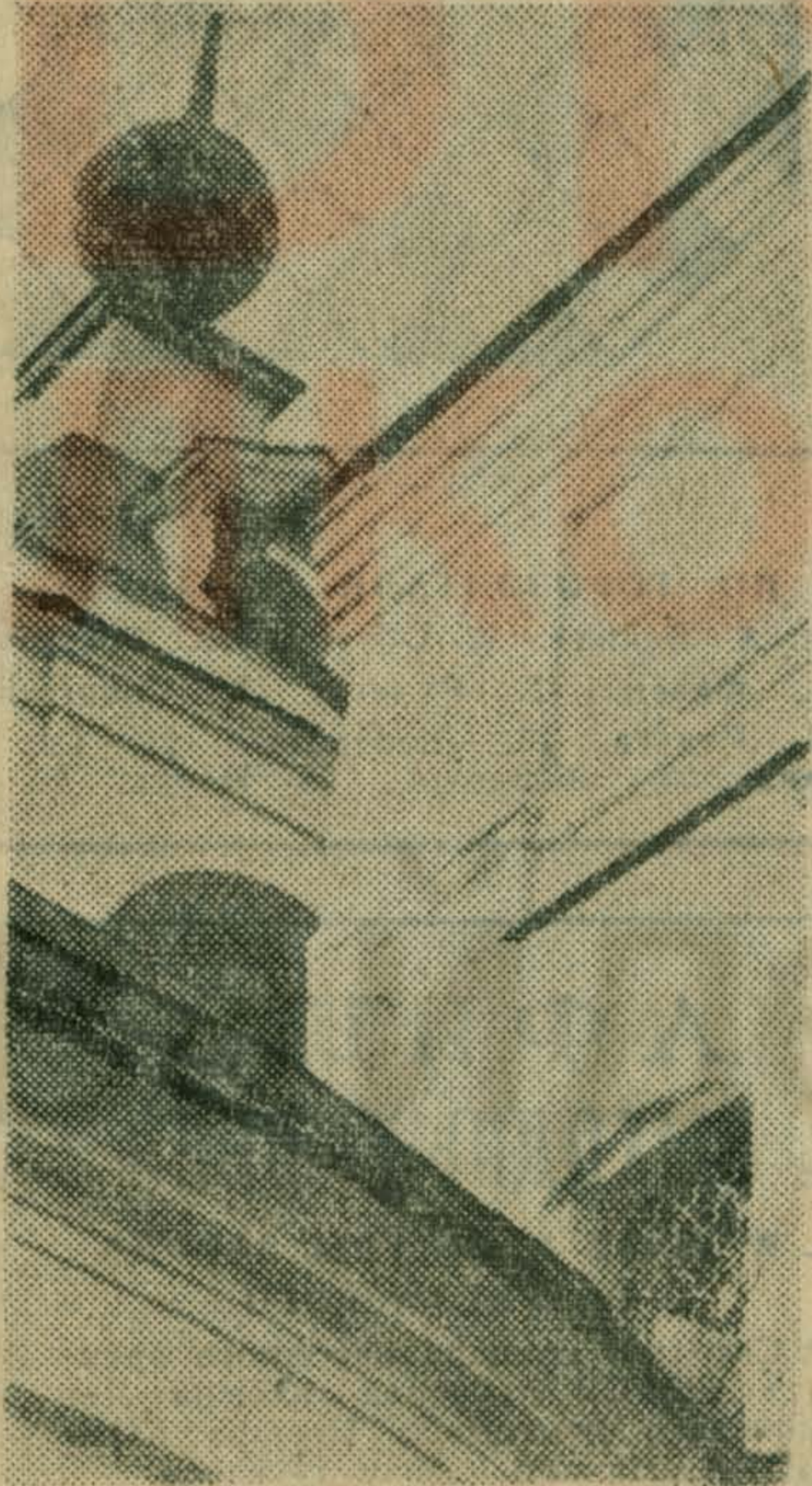
Недалеко от Пехорки в 1900 году крестьяне села Лыткарина — Корзины построили ткацкую фабрику. Труд фабричных рабочих был тяжелым, длился с 6 утра до 8 часов вечера. В небольшом «общежитии» ютилось более 150 человек. Лечебница находилась за три версты, в Краскове.

Жилинские крестьяне работали не только на фабрике Корзиных, но и в Балатине (ныне пос. Октябрьский) на фабрике Старогоркинской мануфактуры. В феврале 1921 года многим из них посчастливилось видеть и слышать В. И. Ленина. В честь этого важного события жилинцы выпустили стенгазету. Особенно деятельное участие в ее выпуске принял местный художник Александр Иванович Важнов. Впоследствии Важнов написал десятки небольших этюдов, в которых запечатлел свой край с его «зерками», «срочихой», «истоками», «капустниками», «черкасским болотом» и другими живописными местами. У него гостили и помогали в живописи Грабарь, Аладжалов и другие известные художники.

Прошли века. Жилино по-прежнему одно из живописных мест края. Но неузнаваемо изменился быт жилинцев. Сменили свой «наряд» избушки с соломенными крышами. Ныне это дома добротные, с верандами и гаражами, телевизионными антеннами. В центре села ярко вспыхивают огни светофоров. Новь прочно вошла в жизнь древнего Жилина.

В. МИТЮШКИН.

Фото автора.



ЗНАЙ И ЛЮБИ ПРИРОДУ

скохозяйственных культур и цветов, в работе по благоустройству и озеленению и т. д.

Для большинства учащихся познавать природу — увлекательное и радостное занятие. Вот почему юннатские кружки многочисленны и инициативны, а пионеры, занимавшиеся в них, и потом, обучаясь в старших классах, остаются активистами природоохранной работы. Именно из этого контингента в школе создан лекторий по распространению знаний о природе. Для учащихся младшего школьного возраста проведены беседы: «Растительный мир Подмосковья, его охрана и умножение», «Вредители леса, сада и борьба с ними», «Наши зимующие птицы и их польза», «Разные виды кормушек» и другие.

В прошлом году токаревская школа № 22 за участие в выставке «Люберецкий край» была награждена дипломом первой степени. В нынешнем году успехи постараемся приумножить. В наших планах намечено: дополнить плодовый сад более чем 30 деревьями и 50 кустами ягодных культур, принять участие в озеленении территории клуба, улиц и дворов села, оказать активную помощь в борьбе с сорняками госплемзаводу «Петровское», в школьных и классных стенгазетах ввести постоянные отделы по изучению природы и ее охране, усилить работу «зеленых Патрулей».

Думается, что человек, которому с детства внушают: знай и люби природу, не губи красоту, приумножай ее своим трудом, вырастет подлинно гуманным.

А. МАТЮШИНА,
преподаватель биологии.

