

# ЛЮБЕРЕЦКАЯ ПРАВДА

ОРГАН ЛЮБЕРЕЦКОГО ГК КПСС, ЛЮБЕРЕЦКОГО И ЛЫТКАРИНСКОГО ГОРОДСКИХ СОВЕТОВ НАРОДНЫХ ДЕПУТАТОВ МОСКОВСКОЙ ОБЛАСТИ

Газета основана 10 марта 1931 г. Вторник, 4 августа 1981 г. № 124 (13378)  
 Газета выходит по вторникам, средам, четвергам и субботам Цена 2 коп.

## ВЫ ПРИШЛИ В ПОЛИКЛИНИКУ...

«ДОЛЖНА быть существенно улучшена работа поликлиник, диспансеров, амбулаторий, где лечится 80 процентов всех больных», — читаем мы в Отчетном докладе Центрального Комитета XXVI съезду КПСС. На одиннадцатую пятилетку выдвинуты серьезные задачи по дальнейшему развитию здравоохранения. И это не случайно. Конечной целью своей политики наша Коммунистическая партия ставит заботу о человеке, всестороннее удовлетворение его потребностей, в том числе и в охране здоровья.

Как выполняется эта задача в нашем районе? В течение 1981—1985 годов на строительство объектов здравоохранения, включая профилактории, предусмотрено израсходовать больше средств — около 20 миллионов рублей. Такие крупные капиталовложения позволят в значительной степени укрепить материально-техническую базу охраны здоровья трудящихся.

Имеющиеся поликлиники уже не справляются с возросшей нагрузкой. Нужны новые. Но строительство их порой затягивается. Остаются желать лучшего, например, темпы возведения детского лечебного комплекса в Люберецах. Ответственны за него Люберецкий ОКС и СУ ТЭЦ-22.

В финансировании медицинских объектов участвуют промышленные предприятия и организации района. Но еще не все руководители проявляют должную озабоченность по поводу социального развития своих микрорайонов, медлят, в частности, с выделением капиталовложений. В одиннадцатой пятилетке надо построить новые профилактории, например, на заводе им. Ухтомского и других предприятиях.

В районе предпринимаются шаги по совершенствованию организации обслуживания населения. Амбулаторно-поликлинической помощью пользуется подавляющее число больных. Поэтому врачи и все медработники считают главной своей обязанностью обеспечить доступность и своевременность этой помощи. В 1980—1981 годах был изменен режим работы. Сейчас многие амбулаторно-поликлинические службы открыты с 8 до 20 часов. Организован прием больных специалистами в субботу. В этот день можно посетить и диагностические кабинеты.

Идет разукрупнение терапевтических участков. К концу 1983 года намечено оставить на каждом участке не более двух тысяч человек. Это улучшит медицинское обслуживание населения. Однако успевать к врачу, требуется еще немало времени. Причиной этого часто служат несовершенная организация приема больных, нехватка врачей.

Руководители, партийные и профсоюзные организации медицинских учреждений еще не всегда настойчиво работают по закреплению работников в районе. Предпринимаются шаги по внедрению самоаписи. Несколько лет назад впервые ее применила у себя Косинская поликлиника. Теперь опыт находят распространение в люберецких поликлиниках. Что это означает? Придя в поликлинику в удобное ему время,

человек берет пачку с именем нужного врача и в удобный день и час вписывает свою фамилию и адрес. Таким образом пациент попадает на прием.

В коллективных социалистических обязательствах медицинских работников района читаем: «В течение 1981 года ввести самоапись повсеместно». Успешно идут дела в этом плане в поликлинике № 3.

Конечно, как и ко всякой новинке, к самоаписи надо привыкнуть. Есть еще и нерешенные вопросы, но за нее гонимую и больные, и врачи. Начали осваивать этот метод в пос. Котельники и в г. Дзержинском. Но все же дело могло бы идти быстрее. Необходимо больше инициативы и настойчивости со стороны ответственных лиц.

За последние годы активизировалась работа промышленных отделений, созданных при каждой городской поликлинике. Например, первая Люберецкая поликлиника обслуживает семь предприятий, среди которых заводы торгового машиностроения, электромеханических инструментов, ДОК № 13 и другие. За первое полугодие по сравнению с 1980 годом здесь снижено количество заболеваний с временной утратой трудоспособности.

Показательным медицинским учреждением по обслуживанию рабочих предприятий является больница завода им. Ухтомского. Прямо на территории завода создано промышленное поликлиническое отделение больницы. Сельмашевцы могут попасть на прием ко всем основным врачам-специалистам. Здесь качественно проводятся медицинские услуги и с заключением нехорошего врача. Это очень важно для выявления заболевания в ранней стадии, для своевременного лечения.

Успешно работают медсанчасти Томинского завода полупроводниковых приборов, предприятий Ухтомского микрорайона г. Люберец, городов Дзержинского и Лыткарино. Но медицинским работникам предстоит многое сделать для улучшения профилактической работы на предприятиях, потому что потери рабочего времени по болезням еще велики.

Многие люди в белых халатах щедро отдают знания, опыт и энергию своей благородной профессии. Добрым словом отзываются пациенты о врачах В. Т. Фукуевой и Г. И. Семеновой из Ф-1 Люберецкой поликлиники. Добросовестно трудятся на своих постах хевохой врач завода торгмаш О. С. Лебедева, заведующая промышленным отделением больницы завода им. Ухтомского Л. Ю. Подвижина и многие другие.

В работе поликлиники еще есть нерешенные вопросы. Не хватает кадров, например, врачей-окулистов, терапевтов. В течение нынешней пятилетки предстоит сделать многое для укрепления материально-технической базы здравоохранения, улучшения организации лечебной. Нужно поставить дело так, чтобы, прийдя в поликлинику, человек всегда смог получить нужную и своевременную помощь.



## ДОСРОЧНО

На три дня опередил рабочий календарь коллектив завода энергооборудования, досрочно выполнив программу реализации продукции семи месяцев 1981 года.

### ЖИВОТНОВОДСТВО — УДАРНЫЙ ФРОНТ

## НЕСМОТЯ НА ЖАРУ

ДОЯРКИ СОВХОЗА ИМ. МОССОВЕТА УСПЕШНО ВЫПОЛНЯЮТ ОБЯЗАТЕЛЬСТВА

Нелегко работалось животноводцам совхоза им. Моссовета в знойном июле. Вслед второй укос с полных лугов ушел на сочный корм коровам. С полновыми дождями начали давать животным кукурузную массу. В скотных дворах усиленно работала вениляция. Все делалось для того, чтобы не упустить молоко.

Своей цели коллектив молочно-

По-ударному, с высокой ответственностью за порученное дело трудится в первом году одиннадцатой пятилетки коллектив бригады слесарей-сборщиков М. М. Шайхутдинова на заводе буровых машин и инструментов. По итогам внутривзаводского соревнования за первое полугодие труженники бригады добились высоких результатов и заняли первое место. Пример в работе показывает сам бригадир Мансур Минханович Шайхутдинов. На него держат равнение члены бригады Сергей Николаевич Федоров, Геннадий Захарович Никитин и другие. Недаром коллектив не один год выносит звание бригады коммунистического труда.

НА СНИМКЕ (справа налево): бригадир М. М. Шайхутдинов и слесарь-сборщик С. Н. Федоров. Фото С. КОСЬЯНОВА.

### ЗА СТРОНОЙ ОБЯЗАТЕЛЬСТВ

## ИДЕТ КВАРЦ

Труженники Люберецкого горно-обогатительного комбината обязались досрочно завершить план первого года пятилетки, достойно встретить День Конституции СССР и 64-ю годовщину Великой Октябрь. Однако на пути совершающихся коллективов нынче встретилось немало трудностей. Наши люди во многих случаях работают под открытым небом. Производительность труда в жаркую погоду снижается. И все-таки коллектив старается удерживать необходимые темпы. Ни днем, ни ночью не прекращается работа в карьере. Подъемным ходом идет отгрузка формовочных песков. Много усилий прилагает коллектив бригады машиниста экскаватора Владимира Константиновича Марочкина. Работа организована в четыре смены. Это позволяет ежесуточно перекрывать задания. По состоянию на 27 июля потребителям отгружено 63 тысячи тонн песка при плане 52 тыс. тонн.

В цехе формовочных материалов сейчас оттаиваются труженники отделения по выпуску пылевидного кварца. Слаженно трудятся машинисты мельницы Ю. И. Сильченко и С. И. Бочетков. Они выдают продукцию ритмично. С начала месяца кварца изготовлено 2279 тонн при плане 2208. Прилагаются усилия к тому, чтобы план семи месяцев был с честью выполнен.

А. РАХАЛИНА, заместитель начальника производственно-технического отдела.

да. Сверх задания ее реализовано на 80 тысяч рублей. Слаженной работе предприятия способствует действенное соревнование. Электросварщики бригады, возглавляемой Н. И. Занклым, уже выполнили задание девяти месяцев. А. ЧИСТОВ.

взял 2835 килограммов при обязательстве 2785. Он вырос к уровню прошлого года на 63 килограмма.

В коллективе ширится социалистическое соревнование за досрочное выполнение обязательств третьего, решающего квартала. В авангарде его идут операторы машинного доения Александра Никитична Комарова и Антонина Евгеньевна Селезнева, Мария Николаевна Тереховская и Марфа Михайловна Мавнина. Лидия Марковна Агафонова и Аня Семеновна Демидова.

Р. СТЕПНОВА.

### ЖА Т В А - 8 1

## МЕХАНИЗАТОРЫ КОНСТАНТИНОВСКОЙ ПТИЦЕФАБРИКИ ЗАВЕРШИЛИ УБОРКУ ЗЕРНОВЫХ НА ВСЕЙ ПЛОЩАДИ

Слаженно действовал в нынешнем сезоне уборочный комплекс Константиновской птицефабрики под руководством коммуниста Е. П. Лобанова. Все семь комбайнов, надежно отремонтированные зимой, работали безотказно. Водитель безвозва В. И. Ежиков не заставлял ждать себя в поле, своевременно направлял машины горючим. Хорошо был организован технический уход за комбайнами и другими машинами. Все это дало возможность убрать хлеб на площади 705 гектаров за 13 дней.

С этой площади намолочено 1270,4 тонны зерна — по 18 центнеров с гектара.

Лучшим показателем по итогам жатвы здесь добился комбайнер Алексей Александрович Чугунов. Он скопил хлеба на 116 гектарах и намолотил 209 тонн зерна. Райком профсоюза работников сельского хозяйства присудил ему первое место в районном соревновании и алый вымпел. Отлично поработали звеньевой Виктор Павлович Ближников и комбайнер Иван Иванович Лысов.

Следом за звеном комбайнеров шло звено по уборке соломы. Ее скопили со всех 705 гектаров. Освобожденные площади готовятся к озимому севу. Под урожай будущего года вывезено 5219 тонн органических удобрений.

Близится к концу жатва на полях опытно-производственного хозяйства «Коренево». По состоянию на 3 августа здесь осталось убрать еще с 35 гектаров. Хозяйство приступило к пахоте. Трактористы вспахали первые 10 гектаров хлебного поля.

### К СВЕДЕНИЮ ДЕПУТАТОВ ЛЮБЕРЕЦКОГО ГОРОДСКОГО СОВЕТА

Исполком Люберецкого городского Совета извещает, что 11 августа 1981 года созывается 8-я сессия Люберецкого городского Совета народных депутатов (семадцатого созыва).

На рассмотрение сессии выносятся вопросы: 1. О ходе выполнения постановления ЦК КПСС и Совета Министров СССР от 22.12.1977 г. «О дальнейшем совершенствовании обучения, воспитания учащихся общеобразовательных школ и подготовке их к труду».

2. Информация о ходе выполнения решения 3-й сессии городского Совета (17 созыва) от 3.06.80 г. «О задачах предприятий и учрежде-

ний района по улучшению использования трудовых ресурсов, по улучшению условий труда и отдыха работающих».

3. Отчет о работе постоянной комиссии по жилищному хозяйству.

4. О работе исполкома горсовета и постоянных комиссий в период с марта по июль 1981 года.

Открытие сессии состоится в 14 часов в Люберецком Дворце культуры.

Исполнительный комитет Люберецкого городского Совета.

# ЛЮБЕРЕЦКАЯ ПРАВДА

ОРГАН ЛЮБЕРЕЦКОГО ГК КПСС, ЛЮБЕРЕЦКОГО И ЛЫТКАРИНСКОГО ГОРОДСКИХ СОВЕТОВ НАРОДНЫХ ДЕПУТАТОВ МОСКОВСКОЙ ОБЛАСТИ

Газета основана 10 марта 1931 г. Вторник, 4 августа 1981 г. № 124 (13378) Цена 2 коп.

## ВЫ ПРИШЛИ В ПОЛИКЛИНИКУ...

«Должна быть существенно улучшена работа поликлиник, диспансеров, амбулаторий, где лечится 80 процентов всех больных», — читаем мы в Отчетном докладе Центрального Комитета XXVI съезду КПСС. На одиннадцатую пятилетку выдвинуты серьезные задачи по дальнейшему развитию здравоохранения. И это не случайно. Конечной целью своей политики наша Коммунистическая партия ставит заботу о человеке, всестороннее удовлетворение его потребностей, в том числе и в охране здоровья.

Как выполняется эта задача в нашем районе? В течение 1981—1985 годов на строительство объектов здравоохранения, включая и профилактории, предусмотрено израсходовать большие средства — около 20 миллионов рублей. Такие крупные капиталовложения позволяют в значительной степени укрепить материально-техническую базу охраны здоровья трудящихся.

Имеющиеся поликлиники уже не справляются с возросшей нагрузкой. Нужны новые. Но строительство их порой затягивается. Остаются желать лучшего, например, темпы возведения детского лечебного комплекса в Люберецах. Ответственны за него Люберецкий ОКС и СУ ТЭЦ-22.

В финансировании медицинских объектов участвуют промышленные предприятия и организации района. Но еще не все руководители проявляют должную ответственность по поводу социального развития своих микрорайонов, медпунктов, в частности, с выделением капвложений. В одиннадцатой пятилетке надо построить новые профилактории, например, на заводе им. Ухтомского и других предприятиях.

В районе предпринимаются шаги по совершенствованию организации обслуживания населения. Амбулаторно-поликлинической помощью пользуется подавляющее число больных. Поэтому врачи и все медработники считают главной своей обязанностью обеспечить доступность и своевременность этой помощи. В 1980—1981 годах был изменен режим работы. Сейчас многие амбулаторно-поликлинические службы открыты с 8 до 20 часов. Организован прием больных специалистами в субботу. В этот день можно посетить и диагностические кабинеты.

Идет разукрупнение терапевтических участков. К концу 1983 года намечено оставить на каждом участке не более двух тысяч человек. Это улучшит медицинское обслуживание населения. Однако успевать к врачу, требуется еще немало времени. Причиной этого часто служат несовершенная организация приема больных, нехватка врачей.

Руководители, партийные и профсоюзные организации медицинских учреждений еще не всегда настойчиво работают по закреплению работников в районе. Предпринимаются шаги по внедрению самоаписи. Несколько лет назад впервые ее применила у себя Косинская поликлиника. Теперь опыт находит распространение в люберецких поликлиниках. Что это означает? Придя в поликлинику в удобное ему время,

человек берет пилку с именем нужного врача и в удобный день и час вписывает свою фамилию и адрес. Таким образом пациент попадает на прием.

В коллективных социалистических обязательствах медицинских работников района читаем: «В течение 1981 года ввести самоапись повсеместно». Успешно идут дела в этом плане в поликлинике № 3.

Конечно, как и ко всякой новинке, к самоаписи надо привыкнуть. Есть еще и нерешенные вопросы, но за нее гонимую и больные, и врачи. Начали осваивать этот метод в пос. Котельники и в г. Дзержинском. Но все же дело могло бы идти быстрее. Необходимо больше инициативы и настойчивости со стороны ответственных лиц.

За последние годы активизировалась работа промышленных отделений, созданных при каждой городской поликлинике. Например, первая Люберецкая поликлиника обслуживает семь предприятий, среди которых заводы торгового машиностроения, электромеханических инструментов, ДОК № 13 и другие. За первое полугодие по сравнению с 1980 годом здесь снижено количество заболеваний с временной утратой трудоспособности.

Показательным медицинским учреждением по обслуживанию рабочих предприятий является больница завода им. Ухтомского. Прямо на территории завода создано промышленное поликлиническое отделение больницы. Сельмашевцы могут попасть на прием ко всем основным врачам-специалистам. Здесь качественно проводятся медицинские осмотры с участием диагностических служб и с заключением некоего врача. Это очень важно для выявления заболеваний в ранней стадии, для своевременного лечения.

Успешно работают медсанчасти Томилкинского завода полупроводниковых приборов, предприятий Ухтомского микрорайона г. Люберец, городов Дзержинского и Лыткарино. Но медицинским работникам предстоит многое сделать для улучшения профилактической работы на предприятиях, потому что потери рабочего времени по болезни еще велики.

Многие люди в белых халатах щедро отдают знания, опыт и энергию своей благородной профессии. Добрым словом отзываются пациенты о врачах В. Т. Фуклеевой и Г. И. Семеновой из Ф-1 Люберецкой поликлиники. Добросовестно трудятся на своих постах сеховой врач завода торгаш О. С. Лебедева, заведующая промышленным отделением больницы завода им. Ухтомского Л. Ю. Подвигина и многие другие.

В работе поликлиники еще есть нерешенные вопросы. Не хватает кадров, например, врачей-окулистов, терапевтов. В течение нынешней пятилетки предстоит сделать многое для укрепления материально-технической базы здравоохранения, улучшения организации лечения. Нужно поставить дело так, чтобы, придя в поликлинику, человек всегда смог получить нужную и своевременную помощь.



### ДОСРОЧНО

На три дня опередил рабочий календарь коллектив завода энергооборудования, досрочно выполнив программу реализации продукции семи месяцев 1981 го-

По-ударному, с высокой ответственностью за порученное дело трудится в первом году одиннадцатой пятилетки коллектив бригады слесарей-сборщиков М. М. Шайхутдинова на заводе буровых машин и инструментов. По итогам внутривзводского соревнования за первое полугодие труженники бригады добились высоких результатов и заняли первое место. Пример в работе показывает сам бригадир Мансур Минханович Шайхутдинов. На него держат равнение члены бригады Сергей Николаевич Федоров, Геннадий Захарович Никитин и другие. Недаром коллектив не один год высоко несет звание бригады коммунистического труда.

НА СНИМКЕ (справа налево): бригадир М. М. Шайхутдинов и слесари-сборщик С. Н. Федоров. Фото С. КОСЬЯНОВА.

да. Сверх задания ее реализовано на 80 тысяч рублей. Слаженной работе предприятия способствует действенное соревнование. Электросварщики бригады, возглавляемой Н. И. Занклым, уже выполнили задание девяти месяцев. А. ЧИСТОВ.

### ЗА СТРОНОЙ ОБЯЗАТЕЛЬСТВ

## ИДЕТ КВАРЦ

Труженники Люберецкого горно-обогатительного комбината обязались досрочно завершить план первого года пятилетки, достойно встретить День Конституции СССР и 64-ю годовщину Великого Октября. Однако на пути соревнующихся коллективов нынче встретилось немало трудностей. Наши люди во многих случаях работают под открытым небом. Производительность труда в жаркую погоду снижается. И все-таки коллектив старается удерживать необходимые темпы. Ни днем, ни ночью не прекращается работа в карьере. Полным ходом идет отгрузка формовочных песков. Много усилий прилагает коллектив бригады машиниста экскаватора Владимира Константиновича Марочкина. Работа организована в четыре смены. Это позволяет ежедневно перекрывать задания. По состоянию на 27 июля потребителям отгружено 63 тысячи тонн песка при плане 52 тыс. тонн.

В цехе формовочных материалов сейчас оттаиваются труженники отделения по выпуску пылевидного кварца. Слаженно трудятся машинисты мельницы Ю. И. Сильченко и С. И. Бочетков. Они выдают продукцию ритмично. С начала месяца кварца изготовлено 2279 тонн при плане 2208. Прилагаются усилия к тому, чтобы план семи месяцев был с честью выполнен.

А. РАХАЛИНА, заместитель начальника производственно-технического отдела.

### ЖИВОТНОВОДСТВО — УДАРНЫЙ ФРОНТ

## НЕСМОТЯ НА ЖАРУ

ДОЯРКИ СОВХОЗА ИМ. МОССОВЕТА УСПЕШНО ВЫПОЛНЯЮТ ОБЯЗАТЕЛЬСТВА

Недлеко работало животноводов совхоза им. Моссовета в знойном июле. Вслед второй укос с полных лугов ушел на сочный корм коровам. С полновым июлем начали давать животным кукурузную массу. В скотных дворах усиленно работала вениляция. Все делалось для того, чтобы не упустили молоко.

Своей цели коллектив молочно-

комплекса добился. Согласно социалистическому обязательству он должен был продать государству за семь месяцев 1768 тонн молока. Продал 1795. Это на 61 тонну больше, чем за соответствующий период прошлого года. Заметно выросла продуктивность молочного стада. В среднем по животноводческому комплексу надо от фуражной коровы соста-

вить 2835 килограммов при обязательстве 2785. Он вырос к уровню прошлого года на 63 килограмма.

В коллективе ширится социалистическое соревнование за досрочное выполнение обязательств третьего, решающего квартала. В авангарде его идут операторы машинного доения Александра Никитична Комарова и Антонина Евгеньевна Селезнева, Марья Николаевна Тереховская и Марфа Михайловна Маврина. Лидия Марковна Агафонова и Анна Семеновна Демидова.

Р. СТЕПНОВА.

### ЖАТВА - 81

## МЕХАНИЗАТОРЫ КОНСТАНТИНОВСКОЙ ПТИЦЕФАБРИКИ ЗАВЕРШИЛИ УБОРКУ ЗЕРНОВЫХ НА ВСЕЙ ПЛОЩАДИ

Слаженно действовал в нынешнем сезоне уборочный комплекс Константиновской птицефабрики под руководством коммуниста Е. П. Лобанова. Все семь комбайнов, надежно отремонтированные зимой, работали безотказно. Водитель бензовоза В. И. Ежиков не заставлял ждать себя в поле, своевременно направлял машины горючим. Хорошо был организован технический уход за комбайнами и другими машинами. Все это дало возможность убрать хлеб на площади 705 гектаров за 13 дней.

С этой площади намолочено 1270,4 тонны зерна — по 18 центнеров с гектара. Лучшим показателем по итогам жатки здесь добился комбайнер Алексей Александрович Чугунов. Он скошил хлеба на 116 гектарах и намолотил 209 тонн зерна. Райком профсоюза работников сельского хозяйства присудил ему первое место в районном соревновании и алый вымпел. Отлично работали звеньевой Виктор Павлович Блишников и комбайнер Иван Иванович Лысов.

Следом за звеном комбайнеров шло звено по уборке соломы. Ее скопили со всех 705 гектаров. Освобожденные площади готовятся к озимому севу. Под урожай будущего года вывезено 5219 тонн органических удобрений.

Близится к концу жатва на полях опытно-производственного хозяйства «Коренево». По состоянию на 3 августа здесь осталось убрать около с 35 гектаров. Хозяйство приступило к пахоте. Трактористы вспахали первые 10 гектаров хлебного поля.

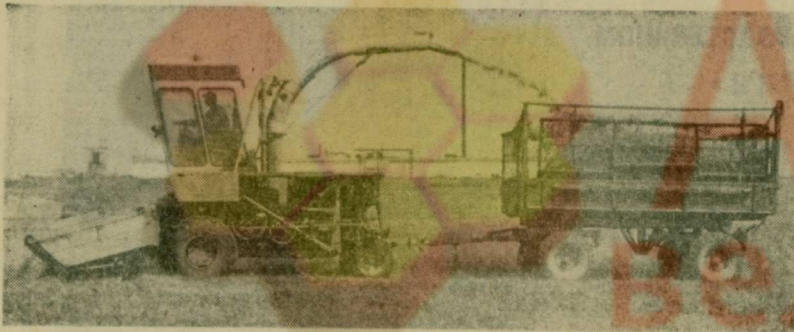
### К СВЕДЕНИЮ ДЕПУТАТОВ ЛЮБЕРЕЦКОГО ГОРОДСКОГО СОВЕТА

Исполком Люберецкого городского Совета извещает, что 11 августа 1981 года созывается 8-я сессия Люберецкого городского Совета народных депутатов (семадцатого созыва). На рассмотрение сессии вносятся вопросы: 1. О ходе выполнения постановления ЦК КПСС и Совета Министров СССР от 22.12.1977 г. «О дальнейшем совершенствовании обучения, воспитания учащихся общеобразовательных школ и подготовке их к труду». 2. Информация о ходе выполнения решения 2-й сессии городского Совета (17 созыва) от 3.06.80 г. «О задачах предприятий и учрежде-

ний района по улучшению использования трудовых ресурсов, по улучшению условий труда и отдыха работающих». 3. Отчет о работе постоянной комиссии по жилищному хозяйству. 4. О работе исполкома горсовета и постоянных комиссий в период с марта по июль 1981 года. Открытие сессии состоится в 14 часов в Люберецком Дворце культуры.

Исполнительный комитет Люберецкого городского Совета.

# ПО ПРОГРЕССИВНОЙ ТЕХНОЛОГИИ



У искусственно обезвоженных кормов: травяной муки, гранул, брикетов — немало преимуществ. Их можно заготавливать в любую погоду. Они — своего рода концентраты витаминных веществ. Хорошо хранятся. Введенные в рацион скота и птицы, заметно повышают их продуктивность.

Из года в год растет на Константиновской птицефабрике объем кормов, заготовленных по прогрессивной технологии. Для производства их организован специальный цех, оснащенный агрегатами огневой сушки и грануляторами. При нем создана специальная лаборатория, которая определяет содержание каротина в кормах. Рядом с цехом выстроены куполообразные емкости, где хранится готовая продукция.

В нынешнем году коллектив Константиновской птицефабрики обзавелся заготовить 3350 тонн искусственно обезвоженных кор-

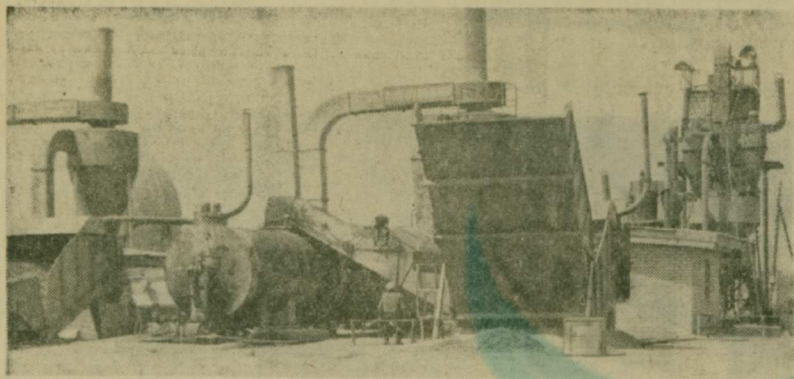
мов. Из них 2370 тонн будут проданы государству. На сегодня заготовлено 1300 тонн витаминотравяных гранул.

Лето нынче засушливое, и травой небогат. В условиях жары медленно отрастает овса. Но труженики Константиновской птицефабрики делают все, чтобы достичь намеченных рубежей: старательно поливают луга, чтобы взять второй укос, добывают траву по неудобьям. В качестве сырья для приготовления высококариотинных гранул используют крапиву, растущую в лесах.

НА СНИМКАХ: (сверху) механизатор А. П. Батин косит и измельчает траву, которая затем доставляется на площадку, где установлены агрегаты огневой сушки (нижний снимок); на снимке справа вы видите лучшего машиниста А.В.М. Б. П. Смагина.



Фото и текст студента МГУ Л. СМУЛЬСКОГО.



ИЗ РЕДАКЦИОННОЙ ПОЧТЫ

## КОГДА НАЧНЕТСЯ РЕМОНТ?

Обратиться в редакцию меня вынудила необходимость. Дом, где мы живем (№ 4 по улице Комсомольской, г. Люберцы), находится в аварийном состоянии. Этот факт подтвердили и руководители завода крупнопанельного домостроения, которые были на общем собрании жителей нашего дома.

Срочно требуется капитальный ремонт. Крыша пришла в полную негодность. Потолки в квартирах верхнего этажа во время дождя протекают. Вода просачивается и на нижние этажи.

Стены на лестничных клетках настолько отсырели, что часто происходит замыкание электропроводки. А в июне электропровода дважды самовозгорались. К счастью, пожара еще не случилось, но мы живем в постоянном напряжении.

Руководство завода знает о плачевном состоянии нашего дома. Разговоры о ремонте ведутся давно. Но лето проходит, а ничего не делается. Мы ждем, волнуемся. Но сколько же можно ждать?

Р. ЛЮБАЧЕВ  
по поручению жителей,

ХОТЯ ПИСЬМО НЕ НАПЕЧАТАНО

В редакцию пришло письмо от А. Я. Иосифовой, в котором она жаловалась на низкую культуру обслуживания со стороны приемницы и обувщика мастерской № 13. Они не только бестактно вели себя, но и отказались выдать заказные жалобную книгу.

На запрос редакции заместитель генерального директора объединения «Мособлбувьбыт» А. Г. Саркисов ответил: «По поводу жалобы

состоялось собрание обувщиков и приемниц, где было обсуждено неадекватное поведение приемницы Агеевой и обувщика Катаева. Они заверили собрание, что в дальнейшем подобные случаи не повторятся.

Администрация головного предприятия объединения ремонта и пошива обуви и кожгалантереи «Мособлбувьбыт» приносит А. Я. Иосифовой свои извинения».

## СОВЕТЫ УЧЕНЫХ КАК ВОССТАНОВИТЬ ПРОДУКТИВНОСТЬ КАРТОФЕЛЯ

М. Моссовета. В последнее хозяйство и на госплемзаводе «Петропавловское» нерегулярно осуществляется полив.

Что же происходит с растениями при высокой температуре и недостатке влаги? Фотосинтез, в процессе которого образуются органические вещества, снижается до 20—25 проц. против нормы, а дыхание возрастает в два-три раза. Образовавшиеся утром в ботве органические вещества, предназначенные для оттока в клубни, знойным днем расходуется полностью в связи с активизацией дыхания растений. Нет листва — листья нижнего и среднего ярусов отмирают. Полученные данные свидетельствуют, что

О БА ОНИ — Алексей Федорович Гвоздев и Юрий Павлович Калинин трудятся на заводе имени Ухтомского, оба — в экспериментальном цехе № 43. Общий стаж их работы на одном месте составляет без малого шесть десятков лет. И почти тридцать лет они знакомы друг с другом. Знакомство это давно переросло в дружбу.

Разница в возрасте не поме-

щения нового приспособления для сварки грабелевой решетки фронтального погрузчика ПФ-0,5. И как правило, делался он своими замыслами с Юрием Калининным. Впрочем, и Юрий Павлович всегда советовался с ним.

Уже во время создания опытного образца самоходной косилки-плющилки Юрий Павлович обратил внимание на несовершенство изготовления сет-

О ЛЮДЯХ ХОРОШИХ

## РАБОЧЕЕ СОДРУЖЕСТВО

ча для людей, связанных общим делом, общим интересом. Алексей Федорович старше своего товарища на десять лет. Как пришел он на завод в 1951 году, так и работает здесь.

А через год сюда пришел сын мастера Павла Ивановича Калининна Юрий. Парень оказался смелым. По истечении срока ученичества молодому рабочему была присвоена разряд, он взялся за дело самостоятельно.

Прошли годы. Сейчас Юрий Павлович — мастер сборочно-сварочного участка — достойная замена отцу.

Со временем крепла дружба Гвоздева и Калининна, потому что были они единомышленниками. Каждый стремился вложить в дело и труд, и творчество, каждый работал с вдохновением. Это и привело к рационализаторским находкам. Особенно ярко проявилось их техническое творчество в последние годы, когда завод стал реконструироваться, выпускать такие современные машины, как самоходная косилка-плющилка КПС-5Г.

Алексей Федорович первым пришел к выводу о необходимости усовершенствовать рычаги подъемной жатки. Свою идею вынашивал долго и основательно. Она была воплощена в жизнь.

Намного облегчил труд сварщика, значительно повысил надежность механизмов машин, столь необходимых труженикам сельского хозяйства. Ему же принадлежит идея

чатого полотна, которое служит воздухооборонком в вентиляционной установке машины. Изготавливалось оно вручную, требовало больших затрат труда. После внедрения рационализаторского предложения в три раза повысилась производительность на этой операции. Были ликвидированы и другие недостатки. Теперь полностью изготавливается при помощи штампа.

Юрий Павлович усовершенствовал и технологию изготовления крыши кабины.

В 28 лет, когда закончился «комсомольский возраст», вступил Юрий Калинин в ряды Коммунистической партии. В его жизни это был закономерный и последовательный шаг. Не только общество воспитывало в нем коммунистическое мировоззрение. Его семья служила ему примером во всем. Отец, потомственный экспериментальщик, был коммунистом. У родителей было пятеро детей. Все они или работают сейчас, или начинали трудовой путь на заводе имени Ухтомского. И только старшему — Николаю не пришлось взять в руки мирного инструмента. В руках его было оружие, с которым он и погиб, защищая Родину в годы Великой Отечественной.

Так и трудятся в экспериментальном цехе № 43 Алексей Федорович Гвоздев и Юрий Павлович Калинин, рабочие-специалисты высокой квалификации, неразлучные друзья.

В. ЖУРАВЛЕВ.

БЛАГОУСТРОЙСТВО — ЗАБОТА ОБЩАЯ

## НАДО ОТРЕМОНТИРОВАТЬ ТРОТУАР

На ул. Урицкого в Люберцах от школы № 15 до автобусной остановки был хороший тротуар. Но рабочие дорожного ремонтно-строительного управления начали ремонт дороги, и, не доведя дело до конца, перешли на другой объект. В результате оставили за собой засыпанную песком пешеходную дорожку. Людям трудно по ней ходить, особенно старым и тем, кто с детскими колясками. Беспокоит нас вопрос о ремонте в связи с приближающимся новым учебным годом. Дети по пути в школу будут выбегать на проезжую часть дороги.

ПАНКРАТОВ, БУСИНА, МЕРЗЛЯКОВ и другие.

ОТ РЕДАКЦИИ. Мы поздравляли с этим письмом начальника Люберецкого ДРСУ Е. Ф. Ипатий. Вот что она сообщила:

— Рабочие были отозваны с объекта и занимались подготовительными операциями в мастерских. Ведь на этом участке пред-

стоит приподнять колодезь, а для этого нужны дополнительные приспособления, материалы. Сейчас строительные работы на тротуарах возобновлены, и до 15 августа планируется их закончить. Так что удаச்சия пойдут 1 сентября в школу по полностью обновленному тротуару.

дней с нормой расхода воды 300—350 центнеров на гектар.

Специальными опытами, проведенными в институте картофельного хозяйства, установлено, что картофель обладает способностью восстанавливать свою продуктивность после длительной засухи, если создать на посевах оптимальную влажность. Итак, за урожай надо бороться.

В. СЕРЕБРЕНИКОВ,  
кандидат сельскохозяйственных наук.

Редактор П. В. СПИРОВ.

**Сельское профессионально-техническое училище № 165 г. Москвы при специализированном производственном объединении «Весна»**

**ПО ПРОИЗВОДСТВУ ОВОЩЕЙ В ЗАЩИЩЕННОМ ГРУНТЕ НА ПРОМЫШЛЕННОЙ ОСНОВЕ ПРИГЛАШАЕТ НА УЧЕБУ ВЫПУСКНИКОВ 10-х КЛАССОВ ШКОЛ ЛЮБЕРЕЦКОГО РАЙОНА.**

**ДОРОГИЕ ЮНОШИ И ДЕВУШКИ!**

ЕСЛИ ВЫ ХОТИТЕ СТАТЬ КВАЛИФИЦИРОВАННЫМИ РАБОЧИМИ СЕЛЬСКОХОЗЯЙСТВЕННОГО ПРОИЗВОДСТВА, ПОСТУПАЙТЕ В НАШЕ УЧИЛИЩЕ. ОНО ОБЪЯВЛЯЕТ ПРИЕМ УЧАЩИХСЯ НА 1981—1982 УЧЕБНЫЙ ГОД.

Училище готовит квалифицированные кадры по специальностям: **МАСТЕР-ОВОЩЕВОД** защищенного грунта, срок обучения 1 год;

**СЛЕСАРЬ-РЕМОНТНИК** по эксплуатации оборудования тепличных комбинатов, срок обучения 1 год.

В училище принимаются юноши и девушки, окончившие 10 классов.

Учащиеся обеспечиваются бесплатным питанием, обмундированием, спецодеждой и стипендией.

Время обучения в училище засчитывается в трудовой стаж.

Обучение проводится в хорошо оборудованных учебных кабинетах и в оснащенных современной техникой тепличных комбинатах.

Выпускники СПТУ при поступлении в вузы или техникумы по своей специальности пользуются правом первоочередного зачисления.

После окончания училища выпус-

ники направляются на работу в совхозы специализированного производственного объединения «Весна» и тепличные хозяйства Московской области, в том числе в совхоз «Белая Дача» Люберецкого района. Иногородним (девушкам) предоставляется благоустроенное общежитие.

Желающие поступить в училище могут получить консультации по избранной специальности ежедневно с 9 до 17 часов, в субботу до 15 часов.

Для поступления в училище необходимо представить: заявление, документ об образовании, паспорт или свидетельство о рождении, справку с места жительства, медицинскую справку по форме № 286, три фотокарточки размером 3Х4.

Документы принимаются до 30 августа.

**НАЧАЛО ЗАНЯТИЙ 1 сентября.**



Программный материал гораздо легче усваивается учащимися в кабинетах, оборудованных с учетом требований научной организации труда.

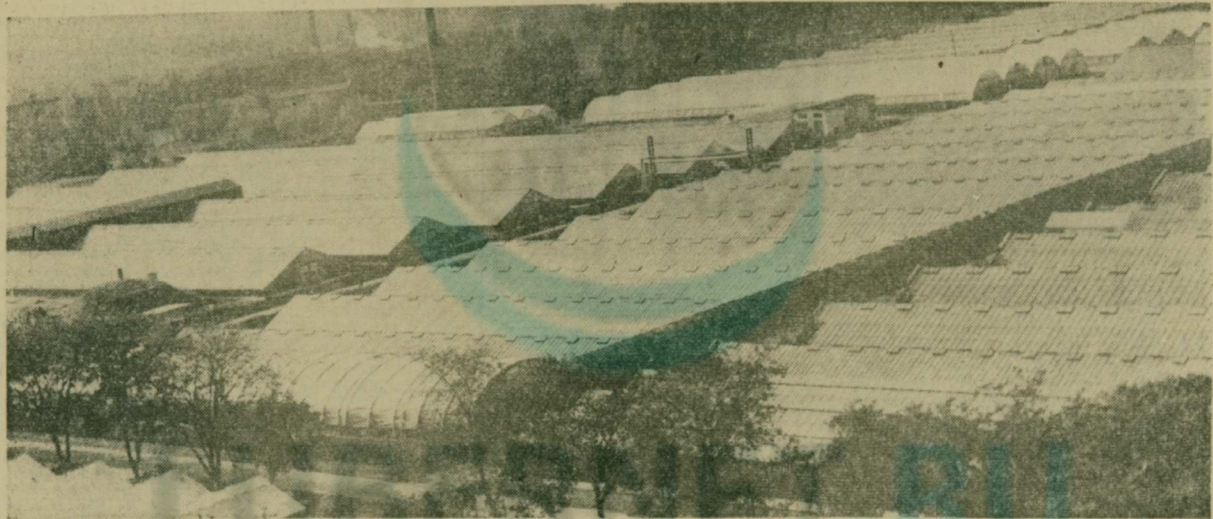


Профессионально-техническое училище, расположенное на территории совхоза «Марфино», имеет свою учебно-производственную базу. Здесь учащиеся получают навыки работы в теплицах, у квалифицированных растениеводов перенимают опыт получения высоких урожаев различных овощей.

**АДРЕС УЧИЛИЩА:** 127427, Москва, Нашенин луг, дом № 4, телефоны 218-16-77, 218-40-95.

**ПРОЕЗД:** ст. метро «Щербановская», далее тролл. 9, автобусы 76, 85 до остановки «Нашенин луг» (около Останнинского телецентра).

4-9



**ТЕПЛИЧНЫЙ КОМБИНАТ ПРОФЕССИОНАЛЬНО-ТЕХНИЧЕСКОГО УЧИЛИЩА № 165.**



**В кинотеатрах и Дворцах культуры**

**В КИНОТЕАТРЕ «ОРБИТА»**

Сегодня: «ПОХИЩЕННЫЕ СКАКУНА» — 11; «БЕРЕМ ВСЕ НА СЕБЯ» — 13, 15, 17, 18-45, 20-45.

**В УХТОМСКОМ ДВОРЦЕ КУЛЬТУРЫ «ИСКРА»**

Сегодня: «ИДЕАЛЬНЫЙ МУЖ» — 17-18, 19-30 (удлиненная программа).

**В ДОМЕ КУЛЬТУРЫ ЗАВОДА ИМЕНИ УХТОМСКОГО**

Сегодня: «ДВА ДОЛГИХ ГУДКА В ТУМАНЕ» — 18, 21.

**В МАЛАХОВСКОМ КИНОТЕАТРЕ «СОЮЗ»**

Сегодня: «БОП С ТЕНЬЮ» — 10; «ЧЕРЕЗ ТЕРНИИ К ЗВЕЗДАМ» (2 серии) — 11-30, 14, 17, 20.

**ЛЮБИТЕЛЯМ ВЕРХОВОЙ ЕЗДЫ**

При городском парке культуры и отдыха работает конно-спортивная база проката.

Занятия проводятся ежедневно, кроме вторника.

Конно-спортивной базой также устраиваются туристские походы по родным местам.

Адрес: д. Часовня. Проезд: авт. № 25, 323, 394, 593 до ост. «Урожай». I-4

**ВНИМАНИЮ СПОРТИВНЫХ И ОБЩЕОБРАЗОВАТЕЛЬНЫХ ШКОЛ**  
В магазине № 24 «ТУРИСТ» поступили в продажу: брусья гимнастические, кони гимнастические, козлы гимнастические.

Приглашаем посетить наш магазин. Адрес магазина: г. Люберцы, Комсомольский проспект, 5.

ПРОМТОРГ.

2-2

**ЛЫТКАРИНСКИЙ ТОРГ**

объявляет набор юношей и девушек в группу индивидуально-бригадного обучения младших продавцов продовольственных и промышленных товаров. За время учебы выплачивается стипендия от 52 до 63 руб. в месяц. Срок обучения от 3 до 6 месяцев.

За справками обращаться: г. Лыткарино, квартал 3-а, д. 23, телефон 552-32-63. 3-3

**НАШ АДРЕС И ТЕЛЕФОНЫ:**

Почт. инд. 140005,

г. Люберцы-5,

ул. Красноармейская,

дом № 4.

Отдел писем и общественная приемная — 553-27-07; отдел партийной жизни — 553-14-72; отдел промышленности, заместитель редактора — 553-27-35; отделы сельского хозяйства и строительства — 553-29-24; ответств. секретарь — 553-26-83; редактор — 553-27-31; бухгалтер — 553-23-24.

Люберецкая типография. I-Я Октябрьский проезд, д. 1

Высокая печать. Объем 1 п. л. Тираж 21.100. Зак. 4302