





# Экономить способен каждый

**К**ОЛЛЕКТИВ Люберецкого электромеханического завода осуществляет целенаправленные действия по превращению в жизнь постановления ЦК КПСС и Совета Министров СССР «Об усилении работы по экономии и рациональному использованию сырья, топливно-энергетических и других материальных ресурсов». Центральный Комитет КПСС и Совет Министров СССР, подчеркнуто в постановлении, считают необходимым коренным образом улучшить всю работу по экономии и рациональному использованию сырья, материального топлива и энергии во всех звеньях народного хозяйства.

Партийная организация, администрация Люберецкого электромеханического завода постоянно разъясняют трудящимся, насколько важно, чтобы каждый относился к государственному имуществу так же, как и к своему личному. Проводят воспитательную работу в этом плане как мы, убежденные, необходимо. Нельзя не все еще проявлять должную сознательность. Иной может проявиться равнодушие и леность, которые нельзя было оставлять без внимания. Поэтому стараемся воспитывать чувство бережливости различными методами и беседами, и средствами наглядной агитации. Особо действенную силу имеют

Голубева, А. М. Сушанского — свое направление творчества. Они изыскивают возможности дальнейшего снижения металлоемкости изделий. Такие поиски мы приветствуем и ценим. Они соответствуют требованиям XXVI съезда

партии. По итогам общественного мнения экономии черных металлов на предприятиях Люберецкого района за первое полугодие 1981 года нашему заводу присуждено первое место с вручением диплома. За полугодие сэкономлено также 1,3 тонны цветных металлов. Этому способствовал у нас перевод монтажа некоторых цепей электроустройств на пучковую раскладку.

Соберегли мы за указанный период 30 тысяч киловатт-часов электроэнергии. Среди мероприятий, позволивших добиться этого, важное значение имели перевод освещения с ламп накаливания на люминесцентные, установка компенсирующих конденсаторов, своевременное выключение стоек систем вентиляции, освещения агрегативных устройств. Топлива — мы израсходовали меньше планируемого на 23 тонны. Еще у нас организовано соревнование за экономно расходования лакокрасочного материала. По инициативе и при участии упаковщиков ремонтно-строительного участка деревянная таря, бывшая в употреблении, восстанавливается и используется вторично для упаковки коробок и крепежа.

**В. БУЛАТНИКОВ,**  
директор завода.

# ШКОЛЕ НУЖНА ПОМОЩЬ

ОСТРЫЙ СИГНАЛ

Люберецкую школу № 21 сданы в эксплуатацию к 1 сентября 1980 года. Строили школу СМУ-4 треста «Обстрой» № 2 и СМУ-1 треста «Мособлагражданстрой». К их чести надо сказать, что возведена она была быстро — за 8 месяцев. Нет необходимости еще раз рассказывать о радости, охватившей учителей, а также учеников и их родителей, когда впервые переступили они порог нового здания, об их чувстве близости строителям за такой прекрасный подарок.

Прошел год. 1 сентября в школе должны начаться занятия. Готова ли она к этому? К сожалению, нет.

За время эксплуатации школьных помещений выявилась масса недостатков, требующих немедленного устранения.

В плачевном состоянии находятся подвальные помещения школы. Провисли трубы канализации, нарушена теплоизоляция центральной отоплени, текут краны. Фундамент здания дал осадку, и по образовавшимся провалам в асфальте вода после дождя просачивается в подвал.

В марте на стенах прилегающего к спортивному залу помещения появились трещины, размеры которых все увеличиваются. Деформация стены привела к тому, что в некоторых местах оборвалась электропроводка.

Оконные рамы рассохлись, они закреплены очень плохо, при сильном ветре даже выпадают. Пришлось учителям связывать ручки соседних рам шпатагом. Может быть они и устоят при следующем сильном ветре, но открыть окна теперь нельзя. Открыть — для того, чтобы вымыть стекла, а не проверить помещение. Свежий воздух проходит достаточно через щели между рамами в паде- до толщинной.

Из-за того, что в кабинетах химии и физики не работает вытяжная вентиляция, учителя не имеют возможности проводить учебные опыты. Более того, в каби-

нетах не подключены электрораспределительные щиты, не поставлены розетки на столах. Для того, чтобы ученики могли выполнять лабораторные работы по учебной программе, пришлось обратиться к помощи других школ, проводить практические занятия там.

Перечисление подобных недостатков, мешающих нормальной работе школы, можно продолжать. О них говорилось не раз. И никто не знает о них лучше, чем строители СМУ-4 треста «Обстрой» № 2 и СМУ-1 треста «Мособлагражданстрой».

Дирекция школы не раз обращалась к руководству этих организаций с просьбой устранить огрехи, но результатов пока нет никаких.

Нельзя сказать, что школа уповает только на чью-то помощь. Последние работы производил школьная ремонтно-строительная бригада, организованная из учеников. Ее силами классные помещения отапливания, текут краны — покрашены полы и стены, отремонтирована школьная мебель. С помощью учителей труда ребята дооборудовали школьные производственные мастерские. Большую помощь в ремонте и уборке школьных помещений оказали родители.

Но было бы несправедливо обвинять шефов 21-й школы в том, что они, построив ее, отмахнулись от школьных проблем. Шефы помогают. Но, к сожалению, только в мелочах. Выделили новые оконные стекла, но не направили в школу стюльщики, а теперь стекла вставляют зауча. Дали краску для стен и полов, а доставлять ее школе пришлось собственными силами. Поправили дверные рамы, а про оконные забыли. Но главные недостатки до сих пор не устранены!

До начала учебного года есть еще время, чтобы сделать ее не только обходимое. Хочется надеяться, что строители помогут школе приобрести надлежащий вид.

**И. КОСЬЯНОВА.**

# АВТОЛАВКИ СПЕШАТ НА СЕЛО

ОБСЛУЖИВАНИЮ НАСЕЛЕНИЯ — КОМПЛЕКСНЫЙ ПОДХОД

Еще в марте 1981 года правление райпотребсоюза разработало и утвердило план мероприятий по обслуживанию сельских тружеников в период полевых работ. Этот план сейчас успешно выполняется по многим пунктам.

Прежде всего, во время посевных работ и уборки урожая по согласованию с руководством колхозов и совхозов увеличиваются часы работы сельских магазинов. Мы стараемся организовать в этих магазинах бесперебойную торговлю, для чего выделено две автомашины, осуществляющие кольцевой завоз товаров в торговые точки.

Но больше всего внимания мы уделяем обслуживанию тех тружеников сельского хозяйства, которые в горячую пору полевых работ не имеют возможности бывать в магазинах.

Наши «магазины на колесах» — автолавки — приезжают к ним прямо в поле или на животноводческие фермы. Такие автолавки закреплены за каждым потребителем обществом.

Эта организация торговли и вывоза культуры обслуживания не раз выражали благодарность сельские покупатели. Хотелось отметить работу и шофера-продавца М. В. Белкова, уже более 12 лет обслуживающего тружеников сельского хозяйства. География его поездок широка. Михаил Васильевич выезжает на птицефабрику «Константиновская» и «Мирная», Токаревский животноводческий комплекс, в племсовхозы «Ульянино» и «Петровское».

Автолавки везут в село, в основном, товары, пользующиеся повышенным спросом у населения. Но мы не забываем и о предметах повседневной необходимости. В лотках без продавцов всегда есть мыло, лосось, нитки, иглы и прочая «мелочь», без которой дома не обойтись. Такие лотки установлены на Токаревском комплексе, на свиноферме совхоза имени Моссовета, на ферме племсовхоза «Фоминское» и в других хозяйствах.

Для объединения предприятий общественного питания райпотребсоюза главная забота сейчас — четкое снабжение питанием сельских тружеников. Каждый день механизаторы, поливальщики, рабочие полевых бригад, животноводы получают горячие обеды прямо в поле. Работники столовой совхоза «Белая Дача», например, помимо того, что обслуживают 800 человек в своем помещении, вывозят ежедневно до 250, а на отделение нового тепличного комбината — до 600 обедов. Хорошо организована такая работа и в столовой госплемзавода «Петровское».

Август — время дальнейшего развертывания полевых работ. Коллектив райпотребсоюза делает все от него зависящее, чтобы как можно лучше обслужить тружеников села в самый напряженный для них период летних работ.

**Л. ДРОНОВА,**  
начальник торгового отдела райпотребсоюза

# ГОЛУБАЯ НИВА ЧЕРНОЗЕМЬЯ



БЕЛГОРОДСКАЯ ОБЛАСТЬ. Голубые нивы рыбокомбината «Октябрьский» дают ежегодно по тысяче и более тонн живой рыбы.

**ХОТЯ ПИСЬМА НЕ ОПУБЛИКОВАНЫ МЕРЫ ПРИНЯТЫ**

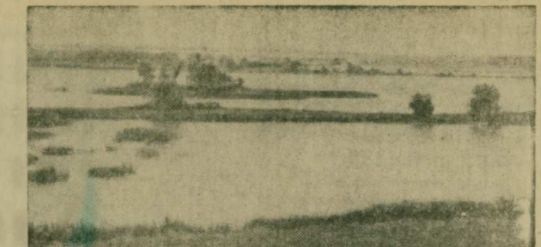
В редакцию пришло письмо от А. В. Сиданцевой, жительницы поселка Малаховка, которая жаловалась на низкую культуру обслуживания покупателей буфетной столовой № 15.

На запрос редакции заместитель директора Люберецкого треста столовая А. В. Румянцева ответила, что письмо А. В. Сиданцевой обсуждалось на совещании руководителей предприятий треста и на общем собрании работников столовой № 15.

Буфетчице Кокориной объявлено замечание. Директор столовой Шарина предупреждена, что при повторении подобных случаев она будет строго наказана.

Люберецкий трест столовых усилит контроль за организацией выездной торговли.

Житель г. Люберцы А. Гушин обратился в редакцию с жалобой



Это одна треть всей рыбы, которую производит область. Спецалисты хозяйства широко используют метод зарыбления прудов подростенным мальком, что дает возможность на месяц раньше срока начинать откорм карпа в натуральных прудах, а это сотни тонн рыбы дополнительно к плану. Произ-

дукция рыбокомбината отправляется в разные города страны.

НА СНИМКАХ: контрольное взвешивание карпа перед специализированной комбината Д. И. Скоропад (слева) и В. И. Белков; общий вид прудового хозяйства рыбокомбината «Октябрьский».

Фото О. СИЗОВА (Фотохроники ТАСС).

