



2 ДЕКАБРЯ - ВЫБОРЫ В ГОСУДАРСТВЕННУЮ ДУМУ

Люберецкая ПАНОРАМА



№ 83 (153)
вторник
13 ноября
2007

ОБЩЕСТВЕННО - ПОЛИТИЧЕСКАЯ ГАЗЕТА ЛЮБЕРЕЦКОГО РАЙОНА

НАША МАРКА

НОВОСЕЛЬЕ В «ТЕНЗО-М»

Накануне Дня народного единства в торжественной и праздничной обстановке на «ТЕНЗО-М» состоялся ввод в эксплуатацию нового производственного здания, где расположится цех сборки весов № 3, складское помещение, цех сборки шкафов электроавтоматики для весов и дозаторов и эталонная база для поверки и градуировки тензометрических датчиков нагрузки до 200 тонн.

Хотя традиция отмечать государственные даты очередным трудовым достижением считается отзвуком советских времен, - отметил генеральный директор предприятия М.В. Сенянский, выступая на торжестве, - мы ее ежегодно выдерживаем, реально воплощая в жизнь наши планы и производственные идеи.

С поздравлениями коллективу выступили также начальник отдела промышленности и предпринимательства администрации Люберецкого района М.И. Ананькин, и.о. главы администрации городского поселения Красково Ю.В. Зинин и доверенное лицо партии «Единая Россия» А.И. Тимченко.

Интервью с М.В. Сенянским - в следующем номере «ЛП».

Татьяна АЛЕКСАНДРОВА
Фото Константина Кирюхина



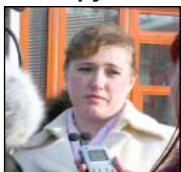
2 ДЕКАБРЯ ВЫБИРАЕМ ДЕПУТАТОВ ГОСДУМЫ

ВСЕ ПОЙДЕМ НА ВЫБОРЫ!

2 декабря состоятся выборы в Государственную Думу. Мы обратились к жителям Люберецкого района с несколькими вопросами: «Знаете ли вы, когда состоятся выборы?», «Будете ли в них участвовать?» и «Ваши ожидания от предстоящих выборов?». Вот какие ответы мы получили.

Наталья ЖУКОВСКАЯ, сотрудница магазина:

- Я знаю, что дата проведения выборов - 2 декабря. По возможности постараюсь прийти на избирательный участок и свой голос, наверное, отдам за «Единую Россию». Мои ожидания от парламентских выборов - это стабильность и уверенность в завтрашнем дне.



ты и приемлемая плата за коммунальные услуги.

Лидия Константиновна, пенсионерка:

- Знаю, что выборы пройдут 2 декабря. Я тоже приду на избирательный участок. Мои ожидания - это прежде всего стабильность и курс на снижение цен.



Светлана СМЕРНОВА, тренер фитнес-центра:

- Если будет свободное время, то 2 декабря я пойду голосовать. В принципе от этих выборов я не жду каких-то изменений. Пусть лучше останется все как есть, потому что неизвестность хуже всего.



Василий, сотрудник Москабель-завода:

- По-моему, выборы будут 2 декабря. Все пойдут голосовать, и я тоже собираюсь. Это ведь своего рода гражданский долг. После выборов, думаю, ничего не изменится, хотя в целом социальная политика государства могла быть направлена на защиту семьи, детей.



Владимир РЕДНИКОВ, временно безработный:

- 2 декабря собираюсь проголосовать, за кого - пока не решил. Еще буду изучать предвыборные программы партий, главными пунктами которых для меня должны быть доступные цены на продовольственные продук-



Ирина Семёновна, пенсионерка:

- Я всегда хожу на выборы, приду и в этот раз. Правда, до конца еще не определилась, кому отдать свой голос. В будущем меня больше всего пугает неопределенность, поэтому хотелось бы, чтоб новая Дума боролась за достойную жизнь, работу, зарплату для моих детей и внуков, а также для всей молодежи.



Ольга, экономист:

- Выборы состоятся 2 декабря, я обязательно буду в них участвовать. Хотелось бы, чтобы победу одержали достойные партии, но надежд на это у меня мало. Депутаты партий, прошедших в парламент, должны ратовать за улучшение качества жизни, за укрепление ее экономических и правовых аспектов, а также выступать за снижение уровня коррупции и преступности. Со своим выбором я пока не определилась.



Иван, администратор банка:

- 2 декабря пойду на свой избирательный участок. Считаю это своим гражданским долгом. Жаль, что от выборов не приходится ожидать чего-то хорошего. Все это проходит для «галочки». В целом хочется, чтобы жизнь была стабильная.



Алёна, молодая мама:

- Я знаю, что выборы пройдут 2 декабря, только не уверена, что пойду. Я бы с большим удовольствием поддержала ту партию, которая действительно бы стала заботиться о молодых семьях, детях. Дело в том, что у меня маленький ребенок, и я столкнулась с тем, что цены в детских магазинах на предметы первой необходимости очень высокие. Но вера в лучшее у меня все же осталась.



Расспрашивала Елена МЕЛЕХОВА
Фото Константина Кирюхина

АНОНС

ПРЯМОЙ ТЕЛЕФИР ПЕРВОГО ЗАМЕСТИТЕЛЯ ГЛАВЫ РАЙОНА

Сегодня, 13 ноября, в 20.00 на Люберецком районном телевидении состоится прямой эфир первого заместителя главы администрации Люберецкого муниципального района И.Г. Назарьевой.

Вопросы можно задавать по телефону 553-99-73 или присылать по адресу luberpress@ Rambler.ru.

ЮБИЛЕЙ

НАШЕЙ МИЛИЦИИ - 90 ЛЕТ

10 ноября в 14.00 во Дворце культуры Томилинской птицефабрики состоялось торжественное собрание, посвященное профессиональному празднику стражей порядка и 90-летию со дня образования российской милиции. Глава Люберецкого района В.П. Ружицкий сообщил, что от администрации сотрудникам Люберецкого УВД выделено две квартиры. Также он вручил лучшим милиционерам почетные грамоты и ценные подарки.

Подробности - в следующем номере.

ПАМЯТЬ

ПОГИБЛИ В МИРНОЕ ВРЕМЯ

На территории Томилинского горотдела милиции в торжественной обстановке была открыта стела с надписью: «Вечная память сотрудникам Томилинской милиции, погибшим в мирное время при выполнении служебного долга».

Стела посвящена памяти погибших сотрудников милиции Александра Алексеевича Галдина и Николая Михайловича Трошина. Александр служил в должности заместителя командира взвода патрульно-постовой службы, Николай - в должности милиционера-водителя.

Подробности - в следующем номере.

СОЦЗАЩИТА

ВНИМАНИЮ НАСЕЛЕНИЯ!

27 ноября с 10 до 13 часов в помещении Дома ветеранов (г. Люберцы, ул. Куракинская, 5) специалисты Люберецкого управления социальной защиты населения ответят на все ваши вопросы, касающиеся социальной защиты.

ПРИГЛАШЕНИЕ

КАРИКАТУРЫ ОТ УМЯРОВА

С 12 ноября 2007 года в Государственном центральном музее современной истории России открыта выставка известного российского художника, нашего автора Александра Умярова «30 лет строго карикатурного режима».

Приглашаем вас посетить эту замечательную выставку.

Проезд: станция метро «Пушкинская», ул. Тверская, 21.

ОФИЦИАЛЬНЫЕ ДОКУМЕНТЫ

ГЛАВА
МУНИЦИПАЛЬНОГО ОБРАЗОВАНИЯ
ЛЮБЕРЕЦКИЙ МУНИЦИПАЛЬНЫЙ РАЙОН
МОСКОВСКОЙ ОБЛАСТИ

ПОСТАНОВЛЕНИЕ

08.11.2007 г. Люберцы №2208 - ПГ

Об отмене Постановления Главы муниципального образования Люберецкий муниципальный район Московской области от 12.10.2007 № 2004-ПГ «О проведении аукциона на право заключения договора о развитии застроенной территории микрорайона ВУГИ в городе Люберцы Люберецкого муниципального района Московской области с границах: Егорьевского шоссе по проезду 4967 до Панковского проезда, по Панковскому проезду до улицы Электрifiкации, по улице Электрifiкации до Егорьевского шоссе»

В соответствии с Градостроительным кодексом Российской Федерации, Федеральным законом от 06.10.2006 № 131-ФЗ «Об общих принципах организации местного самоуправления в Российской Федерации», Законом Московской области от 02.11.2005 № 231/2005-03 «О порядке решения вопросов местного значения вновь образованных поселений на территории Московской области в переходный период», Уставом муниципального образования Люберецкий муниципальный район Московской области постановляю:

- Отменить Постановление Главы муниципального образования Люберецкий муниципальный район Московской области от 12.10.2007 № 2004-ПГ «О проведении аукциона на право заключения договора о развитии застроенной территории микрорайона «ВУГИ» в городе Люберцы Люберецкого муниципального района Московской области с границах: Егорьевского шоссе по проезду 4967 до Панковского проезда, по Панковскому проезду до улицы Электрifiкации, по улице Электрifiкации до Егорьевского шоссе»;
- Контроль за исполнением настоящего Постановления возложить на заместителя Главы администрации Забабуркину Н.А.

Глава района ГЛАВА
МУНИЦИПАЛЬНОГО ОБРАЗОВАНИЯ
ЛЮБЕРЕЦКИЙ МУНИЦИПАЛЬНЫЙ РАЙОН
МОСКОВСКОЙ ОБЛАСТИ
В.П. Ружижский

ПОСТАНОВЛЕНИЕ

09.11.2007 г. Люберцы №2217 - ПГ

О проведении конкурса на право заключения договора на разработку документации по планировке территории городского парка культуры и отдыха в Люберецком муниципальном районе Московской области

В соответствии с Градостроительным кодексом Российской Федерации, Градостроительным кодексом Российской Федерации, Федеральным законом от 06.10.2006 № 131-ФЗ «Об общих принципах организации местного самоуправления в Российской Федерации», Законом Московской области от 02.11.2005 № 231/2005-03 «О порядке решения вопросов местного значения вновь образованных поселений на территории Московской области в переходный период», Уставом муниципального образования Люберецкий муниципальный район Московской области постановляю:

- Провести конкурс на право заключения договора на разработку документации по планировке территории городского парка культуры и отдыха, расположенного по адресу: город Люберцы, Октябрьский проспект.
- Образовать Комиссию по подготовке и проведению конкурса, утвердить ее состав (прилагается).
- Конкурсная документация по адресу: г. Люберцы, ул. Мухоморова, д. 1, в 10-00 по московскому времени (Михайлов В.И.).
- В срок не позднее 12.11.2007 разработать и утвердить извещение о проведении конкурса и проект договора, заключаемого по его итогам.
- В срок не позднее 13.11.2007 обеспечить публикацию извещения о проведении конкурса в средствах массовой информации и на официальном сайте администрации муниципального образования Люберецкий муниципальный район Московской области в сети «Интернет».
- До 13.12.2007 принимать заявки участников конкурса.
- 14.12.2007 рассмотреть поступившие предложения, определить лучшего победителя конкурса.
- Установить, что предложения от участников конкурса принимаются до 13.12.2007 по адресу: Московская область, город Люберцы, Октябрьский проспект, дом 190, кабинет 327 (канцелярия).
- В течение 20 дней с момента определения результатов конкурса заключить победителем конкурсную документацию для выполнения мероприятий, указанных в пункте 1 настоящего Постановления.
- Опубликовать настоящее Постановление в средствах массовой информации и на официальном сайте администрации муниципального образования Люберецкий муниципальный район Московской области в сети «Интернет».
- Контроль за исполнением настоящего Постановления возложить на заместителя Главы администрации Михайлова В.И.

Глава района ГЛАВА
МУНИЦИПАЛЬНОГО ОБРАЗОВАНИЯ
ЛЮБЕРЕЦКИЙ МУНИЦИПАЛЬНЫЙ РАЙОН
МОСКОВСКОЙ ОБЛАСТИ
В.П. Ружижский

Постановление Главы муниципального образования Люберецкий муниципальный район МО от «09.11.2007 №2217 - ПГ

Состав комиссии по подготовке и проведению конкурса

Председатель:
Михайлов Владимир Иванович - заместитель Главы администрации Люберецкого муниципального района

Заместитель:
Тарханов Максим Викторович - заместитель Главы администрации Люберецкого муниципального района

Члены комиссии:
Назарьева Ирина Геннадиевна - первый заместитель Главы администрации Люберецкого муниципального района
Забабуркина Нина Александровна - заместитель Главы администрации Люберецкого муниципального района
Маслова Александра Николаевна - заместитель Главы администрации Люберецкого муниципального района
Алешин Александр Петрович - начальник управления строительства администрации Люберецкого муниципального района
Кулин Владимир Иванович - заместитель Главы администрации городского поселения Люберцы (по согласованию)
Мудрак Богдан Иванович - начальник управления архитектуры и градостроительства администрации Люберецкого муниципального района
Лохачев Евгений Юрьевич - заместитель Главы администрации администрации городского поселения Люберцы (по согласованию)
Томилкин Виктор Федорович - главный архитектор города Люберцы (по согласованию)
Мурашкин Александр Петрович - директор МУП «Парк культуры и отдыха», депутат Совета депутатов Люберецкого муниципального района
Секретарь комиссии:
Балашова Марина Сергеевна - главный специалист отдела правовой экспертизы правового управления администрации Люберецкого муниципального района

ИЗВЕЩЕНИЕ

о проведении открытого конкурса на право заключения договора на разработку документации по планировке территории городского парка культуры и отдыха в Люберецком муниципальном районе Московской области

- Организатор конкурса:** Администрация муниципального образования Люберецкий муниципальный район Московской области.
- Место нахождения и почтовый адрес:** 140000, Московская область, город Люберцы, Октябрьский проспект, дом 190.
- Адрес электронной почты:** admin@lubreg.ru.
- Номер контактного телефона:** (495) 503-40-72 (канцелярия); (факс) – (495) 503-15-72.
- Место официального интернет-сайта,** на котором размещено извещение о проведении конкурса www.lubreg.ru.
- Место проведения конкурса:** Московская область, город Люберцы, Октябрьский проспект, дом 190, кабинет 228
- Дата окончания проведения конкурса:** 14 декабря 2007 года в 10.00 по московскому времени.
- Адрес места приема заявок на участие в конкурсе:** Московская область, город Люберцы, Октябрьский проспект, дом 190, кабинет № 327 (канцелярия), тел. (495) 503-40-72.
- Форма конкурса:** открытый конкурс.
- Предмет конкурса:** право на заключение договора на разработку документации по планировке территории городского парка культуры и отдыха в Люберецком муниципальном районе Московской области по адресу: Московская область, город Люберцы, Октябрьский проспект. Земельный участок не сформирован, не поставлен на государственный кадастровый учет.
- Условия конкурса:**
 - Участник конкурса должен представить конкурсной комиссии свои предложения о порядке проведения конкурса и содержании документации по планировке территории.
 - Лицо, определенное по результатам конкурса осуществлять финансирование мероприятий по подготовке документации по планировке территории городского парка за счет собственных средств.
 - Лицо, определенное по результатам конкурса осуществляет подготовку документации по планировке территории городского парка в соответствии нормами градостроительного, земельного законодательства Российской Федерации, а так же условиями, установленными администрацией Люберецкого муниципального района.
 - Расходы, понесенные лицом, выбранным по результатам конкурса, связанные с подготовкой документации по планировке территории городского парка культуры и отдыха в Люберецком муниципальном районе Московской области, компенсируются лицу, которому в соответствии с действующим законодательством будет выделен земельный участок.
 - Обязательство лица, определенного по результатам конкурса, предусмотренные договором, заключенным по итогам конкурса, должны быть выполнены в срок не более 1 года, с момента заключения договора.
- Критерии выявления победителя:**
 - Максимальное соответствие предложений по подготовке документации по планировке территории городского парка, изложенных участниками конкурса действующему законодательству, рациональному использованию территории, облику города Люберцы, условиям конкурса.
 - Максимальное соответствие предложений по подготовке документации по планировке территории городского парка, изложенных участниками конкурса - наиболее рациональному развитию территории парка и максимальному сохранению инфраструктуры и зеленой зоны парка.
 - Минимальные сроки выполнения обязательств по подготовке документации по планировке территории.
 - Уровень квалификации участника конкурсного отбора.
 - Наличие положительного опыта в реализации подобных проектов.
- Порядок проведения конкурса:** конкурс от имени муниципального образования Люберецкий муниципальный район Московской области проводит конкурсная комиссия.

Для участия в конкурсе необходимо направить в адрес конкурсной комиссии заявку.

Заявка на участие в конкурсе принимается с момента публикации настоящего извещения ежедневно кроме выходных дней с 9.00 до 17.45 по московскому времени перерыв на обед с 13.00 до 14.00 часов. Окончание приема заявок - 12 декабря 2007 года в 17.45 часов по московскому времени.

Заявка на участие в конкурсе должна быть оформлена строго по образцу (Прилагается), подписана полномочным представителем заявителя и заверена печатью. Полномочия представителя подтверждаются прилагательной заверенной копией приказа о назначении (избрании) на должность руководителя со ссылкой на устав либо доверенность, оформленной в установленном законом порядке.

Внесение изменений в заявку на участие в конкурсе осуществляется путем подачи заявки в новой редакции, оформленной в соответствии с изложенными в настоящем извещении условиями. Внесение изменений в заявку допускается до дня окончания срока приема заявок на участие в конкурсе.

К заявке должны быть приложены следующие документы:

- Предложение о порядке, сроках подготовки и содержании документации по планировке территории;

- нотариально заверенная копия устава и свидетельства о регистрации;
- выписка из единого государственного реестра юридических лиц - для юридических лиц, выписка из единого государственного реестра индивидуальных предпринимателей - для индивидуальных предпринимателей (подлинный экземпляр);
- документы об отсутствии у заявителя задолженности по начисленным налогам, сборам и иным обязательным платежам в бюджеты любого уровня или государственные внебюджетные фонды за прошедший календарный год, размер которой превышает двадцать процентов балансовой стоимости активов заявителя по данным бухгалтерской отчетности за последний завершенный отчетный период (подлинный экземпляр);
- нотариально заверенная копия бухгалтерского баланса за прошедший календарный год с отметкой налоговой инспекции;
- документы подтверждающие финансовую состоятельность лица;
- документы, подтверждающие положительный опыт в реализации подобных проектов.

Заявитель также может приложить к заявке:

- рекомендации от органов государственной власти или органов местного самоуправления о своей деятельности;
- иные документы, подтверждающие способность участника выполнить условия конкурса и соответствовать критериям конкурсного отбора.

Все документы должны быть аккуратно оформлены и заполнены разборчиво. Подпись и исправления не допускаются. Несоответствие документов предъявленным требованиям влечет признание их конкурсной комиссией недействительными и является основанием для отказа в допуске к участию в конкурсе.

Один заявитель вправе подать только одну заявку.

Комиссия рассматривает поступившие предложения 14 декабря 2007 года. Секретарь Комиссии ведет протокол заседания Комиссии, в котором отражаются все решения, принимаемые Комиссией.

Порядок принятия решения: Комиссия правомочна принимать решения при наличии в ее составе не менее от общего числа ее членов (кворум). Решение принимается большинством голосов, присутствующих на заседании членов Комиссии. В случае равенства голосов, голос председателя Комиссии является решающим. В случае отсутствия председателя Комиссии его обязанности исполняет заместитель председателя.

Письменная конкурсная документация, предложенная лучшим участником по разработке документации по планировке территории городского парка культуры и отдыха в Люберецком муниципальном районе Московской области.

Результаты конкурса оформляются протоколом, который подписывается организатором конкурса и победителем конкурса в день проведения конкурса.

Протокол о результатах конкурса составляется в двух экземплярах, один из которых передается победителю конкурса, а второй остается у организатора конкурса.

Информация о результатах конкурса опубликовывается организатором конкурса в печатных изданиях, в которых было опубликовано извещение о проведении конкурса, и размещается на официальном сайте в сети «Интернет», на котором было размещено извещение о проведении конкурса, соответственно в течение двадцати рабочих дней со дня подписания протокола о результатах конкурса.

В течение 20 рабочих дней с момента подписания протокола о победителем заключается договор на разработку документации по планировке территории городского парка культуры и отдыха в Люберецком муниципальном районе Московской области.

Конкурс, в котором участвовали только один участник, признается несостоявшимся.

11. Проект договора, заключаемого с победителем конкурса на разработку документации по планировке территории городского парка культуры и отдыха в Люберецком муниципальном районе Московской области, содержится на официальном интернет-сайте Люберецкого муниципального района: www.lubreg.ru.

Приложение к извещению

(ОБПРАЗЕЛ)
От «___» _____ 2007года

Председателю комиссии по подготовке и проведению конкурса

ЗАЯВКА на участие в конкурсе на право заключения договора на разработку документации по планировке территории городского парка культуры и отдыха в Люберецком муниципальном районе Московской области

1. Изучил извещение о проведении конкурса,

_____ в лице _____ (наименование организации - участника конкурса), действующего на основании _____

_____ (наименование должности руководителя и его Ф.И.О.)

сообщаю об согласии участвовать в конкурсе на условиях, установленных в извещении, и в случае победы заключить договор на разработку документации по планировке территории городского парка культуры и отдыха в Люберецком муниципальном районе Московской области.

2. _____ предлагает:

(наименование участника конкурса)

3. В случае если предложенные нами условия будут признаны Конкурсной комиссией лучшими, мы _____ (наименование участника конкурса) берем на себя обязательство подписать протокол конкурса на право заключения договора на разработку документации по планировке территории городского парка культуры и отдыха в Люберецком муниципальном районе Московской области и подписать договор на разработку документации по планировке территории городского парка культуры и отдыха в Люберецком муниципальном районе Московской области с администрацией муниципального образования Люберецкий муниципальный район Московской области, в срок не позднее 20 рабочих дней со дня получения протокола о результатах конкурса.

4. Сообщаю, что для оперативного уведомления нас по вопросам организации конкурса и взаимодействия с Организатором конкурса а так же по выполнению технической работы по подготовке и проведению конкурса нами уполномочен _____

(Ф.И.О.), телефон работника организации _____ Претендента на участие в конкурсе _____

Все сведения о проведении конкурса прошим сообщить уполномоченному лицу _____

5. Мы объявляем, что до заключения договора на разработку документации по планировке территории городского парка культуры и отдыха в Люберецком муниципальном районе Московской области протокол о результатах конкурса будет считаться имеющим силу договора между нами.

6. Наши юридический и фактический адреса, телефон факс: _____

7. Корреспонденцию в наш адрес прошим направлять по адресу: _____

Уполномоченный орган по размещению заказа: Управление муниципального заказа Администрации муниципального образования Люберецкий муниципальный район Московской области, 140000, Московская область, ул. Завукава, д.4, факс: (498) 642-12-64, тел. (498) 642-12-00. Контактное лицо: Карасва Владимир Николаевич

Предмет муниципального контракта:
ЛОТ №1- Вывоз и утилизация твердых бытовых отходов МУЗ «Люберецкий родильный дом».

ЛОТ №1- Вывоз и утилизация твердых бытовых отходов МУЗ «Люберецкая детская городская больница».

Объем выполняемых работ:
ЛОТ №1: 1818 контейнеров, объем одного контейнера 0,75 м3

ЛОТ №2: 905 контейнеров, объем одного контейнера 0,75 м3

Начальная (максимальная) цена контракта:
ЛОТ №1: 252 702 рубля 00 копеек.

ЛОТ №2: 122 175 рублей 00 копеек.

Выдача конкурсной документации производится: с 14.11.2007 до 13.12.2007 без взимания платы в рабочие дни по адресу: Московская область, г. Люберцы, ул. Завукава, д.4, факс: (498) 642-12-64, тел. (498) 642-12-64. Контактное лицо: Кушнер Василий Васильевич.

Место, дата и время проведения аукциона: Московская область, г. Люберцы, ул. Завукава д. 4, каб 112, 13 декабря 2007 года в 10-00 по московскому времени.

Место и дата рассмотрения заявок: Московская область, г. Люберцы, ул. Завукава д. 4, каб 112, 14 декабря 2007 года.

Место и дата подведения итогов: Московская область, г. Люберцы, ул. Завукава д. 4, каб 112, 17 декабря 2007 года.

Преимущества учреждениям и предпринятиям уполномоченной системы и (или) организаций инвалидов, не предусматриваются.

Начальник Управления муниципального заказа Е.С.Ларин

ИЗВЕЩЕНИЕ О ПРОВЕДЕНИИ ОТКРЫТОГО АУКЦИОНА

Управление муниципального заказа Администрации муниципального образования Люберецкий муниципальный район Московской области объявляет открытый аукцион на поставку автомобиля DAEWOO-NEXIA для МУЗ «Городская детская поликлиника №1 Люберецкого района МО.

Форма торгов: открытый аукцион.

Муниципальный заказчик: МУЗ «Городская детская поликлиника №1 Люберецкого района, 140003, Московская область, г.Люберцы, ул.Побратимов, д.11, корп.1.

Уполномоченный орган по размещению заказа: Управление муниципального заказа Администрации муниципального образования Люберецкий муниципальный район Московской области, 140000, Московская область, г. Люберцы, ул. Завукава, д.4.

Тел: (498) 642-12-64, 642-12-72. Факс: (498) 642-12-64.

Контактное лицо: Кудан Ирина Владимировна.

Предмет муниципального контракта: Поставка автомобиля DAEWOO-NEXIA для МУЗ «Городская детская поликлиника №1 Люберецкого района МО.

Место поставки: Московская область, г.Люберцы, ул.Побратимов, д.11, корп.1.

Срок, место и порядок предоставления документации об аукционе: с 14.11.2007 до 03.12.2007, без взимания платы в рабочие дни по адресу: Московская область, г. Люберцы, ул. Завукава, д. 4, каб. 108, при предоставлении письма с просьбой выдать документацию об аукционе (в письме указать почтовый адрес, телефоны и факсы контактных лиц). Официальный сайт, на котором размещена документация об аукционе: www.lubreg.ru.

Начальная (максимальная) цена контракта (цена лота): 300 000 (триста тысяч) рублей 00 копеек.

Место, дата и время окончания подачи заявок и начала рассмотрения заявок на участие в аукционе: Московская область, г. Люберцы, ул. Завукава, д.4, каб.108, 03 декабря 2007 года, до 11-00 по московскому времени.

Место, дата и время проведения аукциона: Московская область, г. Люберцы, ул. Завукава, д.4, каб.108, 07 декабря 2007 года в 14-00 по московскому времени.

Преимущества учреждениям и предпринятиям уполномоченной системы и (или) организаций инвалидов, не предусматриваются.

Начальник Управления муниципального заказа Е.С.Ларин

ИЗВЕЩЕНИЕ О ПРОВЕДЕНИИ ОТКРЫТОГО АУКЦИОНА

Управление муниципального заказа Администрации муниципального образования Люберецкий муниципальный район Московской области объявляет открытый аукцион на поставку продуктов питания для муниципального учреждения здравоохранения Люберецкого муниципального района (по лотам).

Форма торгов: открытый аукцион.

Муниципальный заказчик: Администрация муниципального образования Люберецкий муниципальный район Московской области. Московская область, г.Люберцы, Октябрьский проспект, д.190.

Управление муниципального заказа Администрации муниципального образования Люберецкий муниципальный район Московской области объявляет открытый аукцион на поставку продуктов питания для муниципального учреждения здравоохранения Люберецкого муниципального района (по лотам).

Форма торгов: открытый аукцион.

Муниципальный заказчик: МУЗ «Люберецкий родильный дом». 140014, МО, г. Люберцы, ул. МПРА, д. 6. Тел: 554-94-87.

ЛОТ №5 - 10: МУЗ «Люберецкая районная больница №2». 140006, МО, г. Люберцы, Октябрьский проспект, д. 338. Тел: 554-70-65.

ЛОТ №11 - МУЗ «Люберецкая районная больница №1». 140050, МО, Люберецкий р-н, п. Красково, д. 90. Тел: 557-21-22.

ЛОТ №14 - 22: МУЗ «Люберецкая детская городская больница». 140004, МО, г. Люберцы, Октябрьский пр-кт. д.338А. Тел: 554-22-19.

Уполномоченный орган по размещению заказа: Управление муниципального заказа Администрации муниципального образования Люберецкий муниципальный район Московской области, 140000, Московская область, г. Люберцы, ул. Завукава, д.4. Тел: (495)642-12-64, Факс:642-12-64.

Контактное лицо: Кушнер Василий Васильевич.

Предмет муниципального контракта: Поставка хлеба-булочных изделий для МУЗ «Люберецкий родильный дом».

ЛОТ №2: Поставка молочных продуктов для МУЗ «Люберецкий родильный дом».

ЛОТ №3: Поставка продуктов общего применения (ФОМС) для МУЗ «Люберецкий родильный дом».

ЛОТ №4: Поставка продуктов общего применения (бюджет) для МУЗ «Люберецкий родильный дом».

ЛОТ №5: Поставка хлеба-булочных изделий для МУЗ «Люберецкая районная больница №2».

ЛОТ №7: Поставка молочных продуктов для МУЗ «Люберецкая районная больница №2».

ЛОТ №8: Поставка хлеба-булочных изделий (ФОМС) для МУЗ «Люберецкая районная больница №2».

ЛОТ №9: Поставка продуктов общего применения (ФОМС) для МУЗ «Люберецкая районная больница №2».

ЛОТ №10: Поставка молочных продуктов (ФОМС) для МУЗ «Люберецкая районная больница №2».

ЛОТ №11: Поставка продуктов общего применения (ФОМС) для МУЗ «Люберецкая районная больница №1».

ЛОТ №12: Поставка молочных продуктов для МУЗ «Люберецкая районная больница №1».

ЛОТ №13: Поставка хлеба-булочных изделий для МУЗ «Люберецкая районная больница №1».

ЛОТ №14: Поставка мясных продуктов (ФОМС) для МУЗ «Люберецкая детская городская больница».

ЛОТ №15: Поставка продуктов общего применения (ФОМС) для МУЗ «Люберецкая детская городская больница».

ЛОТ №16: Поставка мясных продуктов (ФОМС) для МУЗ «Люберецкая детская городская больница».

ЛОТ №17: Поставка соков и фруктовых поре (ФОМС) для МУЗ «Люберецкая детская городская больница».

ЛОТ №18: Поставка хлеба-булочных изделий (ФОМС) для МУЗ «Люберецкая детская городская больница».

ЛОТ №19: Поставка молочных смесей (ФОМС) для МУЗ «Люберецкая детская городская больница».

ЛОТ №20: Поставка молочных продуктов (ФОМС) для МУЗ «Люберецкая детская городская больница».

ЛОТ №21: Поставка хлеба-булочных изделий (ФОМС) для МУЗ «Люберецкая детская городская больница».

ЛОТ №22: Поставка молока (бюджет) для МУЗ «Люберецкая детская городская больница».

Место поставки: выполнение работ, оказания услуг:

ЛОТ №1- 1:4: МУЗ «Люберецкий родильный дом», г.Люберцы, ул. МПРА, д. 6.

ЛОТ №5- 1:0: МУЗ «Люберецкая районная больница №2», г.Люберцы, Октябрьский пр-т, д. 338.

ЛОТ №11- 1:3: МУЗ «Люберецкая районная больница №1», Люберецкий р-н, п. Красково, д. 90.

ЛОТ №14- 2:2: МУЗ «Люберецкая детская городская больница», г. Люберцы, Октябрьский пр-т, д. 338А.

Срок, место и порядок предоставления документации об аукционе: с 14.11.2007 до 03.12.2007, без взимания платы в рабочие дни по адресу: Московская область, г. Люберцы, ул. Завукава, д. 4, каб. 108, при предоставлении письма с просьбой выдать документацию об аукционе (в письме указать почтовый адрес, телефоны и факсы контактных лиц). Официальный сайт, на котором размещена документация об аукционе: www.lubreg.ru.

Начальная (максимальная) цена контракта (цена лота):

ЛОТ №2: 422 547 рублей 00 копеек.

ЛОТ №3: 2 302 983 рубля 00 копеек.

ЛОТ №4: 321 999 рублей 00 копеек.

ЛОТ №5: 40 029 рублей 00 копеек.

ЛОТ №6: 420 390 рублей 50 копеек.

ЛОТ №7: 125 230 рублей 00 копеек.

ЛОТ №8: 244 025 рублей 00 копеек.

ЛОТ №9: 2 618 182 рублей 50 копеек.

ЛОТ №10: 397 920 рублей 00 копеек.

ЛОТ №11: 572 000 рублей 00 копеек.

ЛОТ №12: 240 000 рублей 00 копеек.

ЛОТ №13: 240 000 рублей 00 копеек.

ЛОТ №14: 485 820 рублей 00 копеек.

ЛОТ №15: 416 066 рублей 00 копеек.

ЛОТ №16: 52 200 рублей 00 копеек.

ЛОТ №17: 54 838 рублей 00 копеек.

ЛОТ №18: 173 400 рублей 00 копеек.

ЛОТ №19: 281 475 рублей 00 копеек.

ЛОТ №20: 253 010 рублей 00 копеек.

ЛОТ №21: 261 600 рублей 00 копеек.

ЛОТ №22: 184 800

**ПРОЕКТ
СОВЕТ ДЕПУТАТОВ
МУНИЦИПАЛЬНОГО ОБРАЗОВАНИЯ ЛЮБЕРЕЦКИЙ
МУНИЦИПАЛЬНЫЙ РАЙОН
МОСКОВСКОЙ ОБЛАСТИ**

РЕШЕНИЕ

№ _____

г. Люберцы

**О бюджете муниципального образования
Люберецкий муниципальный район Московской области на 2008 год**

Окончание. Начало в №82

14. Утвердить в расходах бюджета муниципального образования Люберецкий муниципальный район Московской области на 2008 год общий объем средств, направляемых на исполнение публичных нормативных обязательств, в сумме 148289 тыс. рублей.

15. Установить, что расходы бюджета муниципального образования Люберецкий муниципальный район Московской области на 2008 год финансируются по мере фактического поступления доходов в бюджет муниципального образования Люберецкий муниципальный район Московской области с учетом его дефицита.

16. Установить, что в первоочередном порядке из бюджета муниципального образования Люберецкий муниципальный район Московской области в 2008 году финансируются расходы по выплате заработной платы с начислениями (денежному довольствию), надбавок к ней и стипендий, расходы по погашению муниципального долга муниципального образования Люберецкий муниципальный район Московской области, на питание, приобретение медикаментов и перевязочных средств, на организацию отдыха, оздоровления и занятости детей и молодежи в период школьных каникул, на проведение выборов и референдумов, а также расходы из резервного фонда администрации муниципального образования Люберецкий муниципальный район Московской области.

17. Установить, что финансирование расходов из бюджета муниципального образования Люберецкий муниципальный район Московской области на 2008 году производится на основании нормативно-правовых актов Московской области и муниципального образования Люберецкий муниципальный район Московской области.

18. Установить, что средства, полученные бюджетными учреждениями, находящимися в ведении органов местного самоуправления муниципального образования Люберецкий муниципальный район и финансируемые за счет средств бюджета муниципального образования Люберецкий муниципальный район Московской области (далее – муниципальные учреждения) от предпринимательской и иной приносящей доход деятельности, подлежат отражению в доходах бюджета муниципального образования Люберецкий муниципальный район, учитываются на лицевых счетах, открытых ими в Люберецком финансовом управлении Министерства финансов Московской области, осуществляющими казначейское обслуживание исполнения местного бюджета и расходуются муниципальными учреждениями в соответствии со сметами доходов и расходов в пределах остатков средств на их лицевых счетах.

Установить, что порядок составления и утверждения смет доходов и расходов бюджетных учреждений по средствам, полученным от предпринимательской и иной приносящей доход деятельности, на 2008 год утверждается главными распорядителями средств бюджета муниципального образования Люберецкий муниципальный район Московской области.

Установить, что средства, полученные от предпринимательской и иной приносящей доход деятельности, не могут направляться муниципальными учреждениями на создание других организаций.

Установить, что заключение и оплата муниципальными учреждениями договоров, исполнение которых осуществляется за счет средств, получаемых от предпринимательской и иной приносящей доход деятельности, производится в пределах утвержденных смет доходов и расходов.

19. В случае недопоступления доходов в бюджет муниципального образования Люберецкий муниципальный район Московской области в установленном объеме и недополучения в связи с этим бюджетными учреждениями средств из бюджета муниципального образования Люберецкий муниципальный район Московской области для финансирования расходов в установленных объемах бюджетные учреждения вправе использовать для этих целей доходы, получаемые от предпринимательской и иной, приносящей доход деятельности, в соответствии со сметой доходов и расходов.

20. Установить на 2008 год размер резервного фонда администрации муниципального образования Люберецкий муниципальный район Московской области в сумме 15000 тыс. рублей.

Расходование средств резервного фонда администрации муниципального образования Люберецкий муниципальный район Московской области производится в соответствии с утвержденным Положением о порядке расходования средств резервного фонда.

21. Средства на выплату персональных надбавок работникам бюджетной сферы в объеме 7500 тыс. рублей, предусмотренные бюджетом муниципального образования Люберецкий муниципальный район Московской области в 2008 году, выплачивать в соответствии с утвержденным администрацией муниципального образования Люберецкий муниципальный район Московской области Положением о выплате муниципальных надбавок работникам бюджетной сферы.

22. Средства на выплату муниципальных доплат работникам Люберецкой станции скорой медицинской помощи в объеме 10000 тыс. рублей, предусмотренные бюджетом муниципального образования Люберецкий муниципальный район Московской области в 2008 году, выплачивать в соответствии с Положением, утвержденным администрацией муниципального образования Люберецкий муниципальный район Московской области.

23. Установить объем муниципальных выплат гражданам, имеющим звание «Почетный гражданин Люберецкого муниципального района» в размере 530 тыс.рублей. Муниципальные выплаты производить в соответствии с Положением, утвержденным администрацией муниципального образования Люберецкий муниципальный район Московской области.

24. Установить, что в расходах бюджета муниципального образования Люберецкий муниципальный район Московской области на 2008 год предусматривается 9600 тыс.рублей на организацию отдыха, оздоровления и занятости детей и молодежи, а также на проезд организованных групп детей и молодежи к местам отдыха и обратно.

Расходы, определенные настоящим пунктом, предусматриваются администрации муниципального образования Люберецкий муниципальный район Московской области.

Порядок организации отдыха, оздоровления и занятости детей и молодежи, а также проезда на междугородном транспорте организованных групп детей и молодежи к местам отдыха и обратно, а также порядок финансирования указанных расходов устанавливаются администрацией муниципального образования Люберецкий муниципальный район Московской области.

25. Установить, что в 2008 году финансирование расходов из бюджета муниципального образования Люберецкий муниципальный район Московской области на проведение мероприятий в сфере физической культуры и спорта осуществляется в порядке, устанавливаемом администрацией муниципального образования Люберецкий муниципальный район Московской области.

26. Установить, что в расходах бюджета муниципального образования Люберецкий муниципальный район Московской области предусматривается 6235 тыс.рублей на проведение праздничных мероприятий, посвященных знаменательным событиям и памятным датам, установленным в Российской Федерации, Московской области, муниципальном образовании Люберецкий муниципальный район Московской области, конкурсов, фестивалей, семинаров, имеющих районное значение.

Расходы, определенные настоящим пунктом, предусматриваются администрации муниципального образования Люберецкий район Московской области.

27. Установить, что в расходах бюджета муниципального образования Люберецкий муниципальный район Московской области на 2008 год предусматривается 7500 тыс.рублей на обеспечение дополнительных мероприятий по укреплению материально-технической базы бюджетных учреждений.

28. Учет, что в 2008 году субсидии малоимущим слоям населения Люберецкого района на оплату жилого помещения и коммунальных услуг рассчитываются в соответствии с законодательством Московской области.

Установить, что в 2008 году расходы на выплату гражданам Российской Федерации, имеющим место жительства в Люберецком районе, субсидий на оплату жилого помещения и коммунальных услуг производятся в пределах субвенций из фонда компенсаций Московской области на выплаты гражданам Российской Федерации, имеющим место жительства в Московской области, субсидий на оплату жилого помещения и коммунальных услуг в соответствии с региональными стандартами оплаты жилья и коммунальных услуг.

Установить, что в соответствии с Законом Московской области «О Бюджете Московской области на 2008 год» расходы, связанные с зачислением кредитными организациями денежных средств на выплату гражданам Российской Федерации, имеющим место жительства в муниципальном образовании Люберецкий муниципальный район Московской области, субсидий на оплату жилого помещения и коммунальных услуг на банковские счета или вклады до востребования граждан, а также выплатой (доставкой) данных средств через организации связи, производятся в пределах средств бюджета муниципального образования Люберецкий муниципальный район Московской области на 2008 год, предусмотренных на предоставление указанных субсидий.

29. Утвердить объем межбюджетных трансфертов, получаемых из бюджета Московской области на 2008 год, в размере 1020367 тыс. рублей, в том числе субвенции – 1003956 тыс.рублей, субсидии – 16411 тыс.рублей.

Утвердить распределение субвенций и субсидий, предоставляемых из бюджета муниципального образования Люберецкий муниципальный район Московской области в 2008 году бюджетам городских поселений муниципального образования Люберецкий муниципальный район Московской области согласно приложению 6 к настоящему Решению.

Установить, что предоставление субвенций и субсидий бюджетам муниципальных образований муниципального образования Люберецкий муниципальный район Московской области осуществляется согласно отчетным и иным необходимым документам в соответствии с требованиями законодательства Московской области.

30. Утвердить:

Программу муниципальных внутренних заимствований муниципального образования Люберецкий муниципальный район Московской области на 2008 год в соответствии с приложением 7 к настоящему Решению.

Установить, что предоставление муниципальных гарантий муниципальным образованиям Люберецкий муниципальный район на 2008 год не планируется.

31. Установить предельный объем муниципального долга муниципального образования Люберецкий муниципальный район по состоянию на 01 января 2009 года в сумме 200000 тыс. рублей, в том числе предельный объем обязательств по муниципальным гарантиям по состоянию на 01 января 2009 года 18240 тыс. рублей.

Установить, что в течение 2008 года предельный объем муниципального долга муниципального образования Люберецкий муниципальный район не может превышать 1000000 тыс. рублей, в том числе объем обязательств по муниципальным гарантиям не должен превышать 400000 тыс. рублей.

32. Установить предельный объем расходов на обслуживание муниципального долга муниципального образования Люберецкий муниципальный район в 2008 году в сумме 10000 тыс. рублей.

33. Сформировать в 2008 году кредитный фонд муниципального образования Люберецкий муниципальный район Московской области для предоставления бюджетных кредитов юридическим лицам в сумме 100000 тыс. рублей.

33.1. Установить, что муниципальное образование Люберецкий муниципальный район Московской области вправе в пределах средств кредитного фонда муниципального образования Люберецкий муниципальный район Московской области для предоставления бюджетных кредитов юридическим лицам, предусмотренных статьей 32 настоящего Решения, предоставлять бюджетные кредиты на:

строительство и реконструкцию социально значимых объектов в целях формирования муниципальной собственности Люберецкого района;

финансирование расходов хозяйствующих субъектов, связанных с предупреждением ситуаций чрезвычайного

характера, которые могут привести к нарушению функционирования систем жизнеобеспечения на территории муниципального образования Люберецкий район.

33.2. Установить, что бюджетные кредиты предоставляются на условиях и в порядке, утвержденных нормативно – правовым актом администрации муниципального образования Люберецкий муниципальный район Московской области.

33.3. Средства кредитного фонда муниципального образования Люберецкий муниципальный район Московской области для предоставления бюджетных кредитов юридическим лицам предоставляются на срок в пределах 2008 года.

33.4. Муниципальное образование Люберецкий муниципальный район в договорах о предоставлении бюджетных кредитов, предусмотренных статьей 32 настоящего Решения, представляет Люберецкое финансовое управление Министерства финансов Московской области.

34. Установить, что администрацией муниципального образования Люберецкий муниципальный район от имени муниципального образования Люберецкий муниципальный район могут осуществляться муниципальные заимствования на покрытие дефицита местного бюджета, погашение муниципальных долговых обязательств, на реконструкцию, модернизацию и техническое перевооружение объектов муниципальной собственности и на другие непредвиденные расходы.

35. Принять к сведению:

- информацию о муниципальном долге муниципального образования Люберецкий муниципальный район Московской области по состоянию на 01 января 2008 года согласно приложению 8 к настоящему Решению.

36. Установить, что заключение и оплата муниципальными учреждениями и органами местного самоуправления муниципального образования договоров, исполнение которых осуществляется за счет средств бюджета муниципального образования Люберецкий муниципальный район Московской области, производится в пределах открытых им лимитов бюджетных обязательств, в соответствии с ведомственной, функциональной и экономической классификациями расходов бюджета муниципального образования и с учетом принятых и неисполненных обязательств.

Обязательства, вытекающие из договоров, исполнение которых осуществляется за счет средств бюджета муниципального образования, принятые муниципальными учреждениями и органами местного самоуправления муниципального образования сверх открытых им лимитов бюджетных обязательств, не подлежат оплате за счет средств бюджета муниципального образования на 2008 год.

Учет обязательств, подлежащих исполнению за счет бюджета муниципального образования муниципальными учреждениями и органами местного самоуправления муниципального образования на основе смет доходов и расходов, обеспечивается через орган, осуществляющий казначейское обслуживание исполнения бюджета муниципального образования.

Орган, осуществляющий казначейское обслуживание исполнения бюджета муниципального образования, имеет право приостанавливать оплату расходов муниципальных учреждений и органов местного самоуправления муниципального образования, нарушающих установленный администрацией муниципального образования Порядок представления в Люберецкое финансовое управление Министерства финансов Московской области документов для подтверждения денежных обязательств, подлежащих исполнению за счет средств местного бюджета.

Договор, заключенный муниципальным учреждением или органом местного самоуправления муниципального образования с нарушением требований настоящей статьи, либо его часть, устанавливающая повышенные обязательства бюджета муниципального образования, подлежат признанию недействительными.

37. Установить, что в 2008 году предварительная оплата и авансирование за счет средств бюджета муниципального образования Люберецкий муниципальный район Московской области поставок продукции, выполнения работ, оказания услуг по муниципальным контрактам и договорам на поставки продукции для муниципальных нужд, а также иных расходов бюджета муниципального образования Люберецкий муниципальный район Московской области допускается в размере не выше 30 процентов стоимости указанных контрактов (договоров), за исключением случаев, предусмотренных Порядком представления в Люберецкое финансовое управление Министерства финансов Московской области документов для подтверждения денежных обязательств, подлежащих исполнению за счет средств местного бюджета.

38. Установить, что исполнение муниципальных целевых программ, предусматривающих участие средств бюджета муниципального образования Люберецкий муниципальный район Московской области, в 2008 году осуществляется в пределах ассигнований, предусмотренных в расходах бюджета муниципального образования Люберецкий муниципальный район Московской области на 2008 год.

39. Органы местного самоуправления муниципального образования не вправе принимать в 2008 году решения по увеличению численности муниципальных служащих и работников учреждений и организаций бюджетной сферы, находящихся в ведении органов местного самоуправления муниципального образования.

40. Установить, что исполнение бюджета муниципального образования Люберецкий муниципальный район Московской области по казначейской системе осуществляется Люберецким финансовым управлением Министерства финансов Московской области на основании «Соглашения о взаимодействии Министерства финансов Московской области и муниципального образования Люберецкий муниципальный район Московской области по организации работы Люберецкого финансового управления Министерства финансов Московской области по составлению и исполнению местного бюджета» и на безвозмездной основе.

41. Нормативные и иные правовые акты органов местного самоуправления муниципального образования, влекущие дополнительные расходы за счет средств бюджета муниципального образования Люберецкий муниципальный район Московской области на 2008 год, а также сокращающие его доходную базу, реализуются и применяются только при наличии соответствующих источников дополнительных поступлений в бюджет муниципального образования на 2008 год, (или) при сокращении расходов по конкретным статьям бюджета муниципального образования на 2008 год, а также после внесения соответствующих изменений в настоящее Решение.

В случае, если реализация правового акта частично (не в полной мере) обеспечена источниками финансирования в бюджете муниципального образования, такой правовой акт реализуется и применяется в пределах средств, предусмотренных на эти цели в бюджете муниципального образования Люберецкий муниципальный район Московской области на 2008 год.

42. Утвердить источники внутреннего финансирования дефицита бюджета муниципального образования Люберецкий муниципальный район Московской области на 2008 год согласно приложению 9 к настоящему Решению.

Учет в составе источников внутреннего финансирования дефицита бюджета муниципального образования Люберецкий муниципальный район Московской области на 2008 год снижение остатков средств на счетах по учету средств местного бюджета в сумме 100000 тыс. рублей.

43. Установить, что в ходе исполнения бюджета муниципального образования Люберецкий муниципальный район Московской области на 2008 год Люберецкое финансовое управление Министерства финансов Московской области вправе вносить изменения в структуру доходов, расходов и источников финансирования дефицита бюджета муниципального образования Люберецкий муниципальный район Московской области в связи с изменениями бюджетной классификации Российской Федерации на основании нормативных правовых актов Российской Федерации, если указанные изменения не влекут за собой изменение основных характеристик бюджета муниципального образования Люберецкий муниципальный район Московской области (общий объем доходов и расходов бюджета муниципального образования Люберецкий муниципальный район Московской области, размер его дефицита).

44. Установить, что в ходе исполнения бюджета муниципального образования Люберецкий муниципальный район Московской области на 2008 год Люберецкое финансовое управление Министерства финансов Московской области имеет право вносить изменения в ведомственную структуру и функциональную классификацию расходов бюджета муниципального образования Люберецкий муниципальный район Московской области в следующих случаях:

на сумму средств, выделяемых во взаимным расчетам из бюджета Московской области;

на сумму средств, полученных бюджетом муниципального образования Люберецкий муниципальный район Московской области из областного бюджета в форме межбюджетных трансфертов;

на сумму средств, выделяемых из резервного фонда администрации муниципального образования Люберецкий муниципальный район Московской области;

на сумму иных безвозмездных и безвозвратных перечислений бюджетам муниципальных образований муниципального образования Люберецкий муниципальный район Московской области в порядке взаимных расчетов, утвержденных настоящим Решением;

в связи с перемещением бюджетных ассигнований, выделенных главному распорядителю средств бюджета муниципального образования Люберецкий муниципальный район Московской области, между разделами, подразделами, целевыми статьями и видами расходов классификации расходов бюджетов;

на сумму остатков по состоянию на 1 января 2008 года целевых средств, поступивших из областного бюджета в бюджет муниципального образования и не использованных в 2007 году, подлежащих использованию в 2008 году на те же цели;

в случае обращения взыскания на средства бюджета муниципального образования Люберецкий муниципальный район Московской области на основании исполнительных листов судебных органов;

на сумму средств, необходимых на уплату земельного налога и налога на имущество главными распорядителями средств бюджета муниципального образования Люберецкий муниципальный район Московской области и муниципальными учреждениями муниципального образования Люберецкий муниципальный район Московской области, находящимися в их ведении;

в иных случаях, установленных законодательством Российской Федерации и законодательством Московской области.

45. Установить, что в ходе исполнения бюджета муниципального образования Люберецкий муниципальный район Московской области на 2008 год Люберецкое финансовое управление Министерства финансов Московской области имеет право вносить изменения в утвержденные объемы поступления доходов в части получения из областного бюджета и возврата в областной бюджет неиспользованных средств субсидий и субвенций, а также в части изменения доходов от предпринимательской и иной, приносящей доход деятельности.

46. Установить, что в случае получения при исполнении бюджета муниципального образования Люберецкий муниципальный район Московской области дополнительных доходов сверх сумм, утвержденных частью 1 статьи 1 настоящего Решения, указанные доходы направляются после погашения дефицита бюджета и осуществления выплат, сокращающих долговые обязательства, направляются на финансирование расходов бюджета муниципального образования, после внесения соответствующих изменений в настоящее Решение.

47. Настоящее Решение вступает в силу с 1 января 2008 года.

48. Опубликовать настоящее Решение в средствах массовой информации.

49. Контроль за исполнением настоящего Решения возложить на председателя Совета депутатов Иванову Т.П.

Глава района

В.П. Ружицкий

Приложение № 1 к решению Совета депутатов муниципального образования Люберецкий муниципальный район Московской области от _____ 2007г. № _____

Поступление доходов в бюджет муниципального образования Люберецкий муниципальный район Московской области по основным источникам на 2008 год

тыс.руб.

Коды	Наименование	Сумма
1	2	3
000 1 00 00000 00 0000 000	Доходы	1765570
000 1 01 00000 00 0000 000	Налоги на прибыль, доходы	862000
000 1 01 02000 01 0000 110	Налог на доходы физических лиц	862000
000 1 05 00000 00 0000 000	Налоги на совокупный доход	205270
000 1 05 02000 02 0000 110	Единый налог на вмененный доход для отдельных видов деятельности	205120

ОФИЦИАЛЬНЫЕ ДОКУМЕНТЫ

000 1 05 03000 01 0000 110	Единый сельскохозяйственный налог	150
000 1 08 00000 00 0000 000	Государственная пошлина	26500
000 1 08 03010 01 0000 110	Госпошлина по делам, рассматриваемым в судах общей юрисдикции, мировыми судьями (за исключением госпошлины по делам, рассматриваемым Верховным Судом РФ)	6000
000 1 08 07140 01 0000 110	Госпошлина за государственную регистрацию транспортных средств и иные юридически значимые действия, связанные с изменениями и выдачей документов на транспортные средства, выдачей регистрационных знаков	20000
000 1 08 07150 01 0000 110	Госпошлина за выдачу разрешения на распространение наружной рекламы	500
000 1 11 00000 00 0000 000	Доходы от использования имущества, находящегося в государственной и муниципальной собственности	340000
000 1 11 05010 00 0000 120	Арендная плата за земельные участки, государственная собственность на которые не разграничена, и поступления от продажи права на заключение договоров аренды указанных земельных участков	250000
000 1 11 05035 05 0000 120	Доходы от сдачи в аренду имущества, находящегося в оперативном управлении органов управления муниципальных районов и созданных ими учреждений и в хозяйственном ведении муниципальных унитарных предприятий	90000
000 1 12 00000 00 0000 000	Платежи при пользовании природными ресурсами	11800
000 1 12 01000 01 0000 120	Плата за негативное воздействие на окружающую среду	11800
000 1 13 00000 00 0000 000	Доходы от оказания платных услуг и компенсации затрат государства	10000
000 1 13 03000 00 0000 000	Прочие доходы от оказания платных услуг и компенсации затрат государства	10000
000 1 14 00000 00 0000 000	Доходы от продажи материальных и нематериальных активов	285000
000 1 14 02000 00 0000 000	Доходы от реализации имущества, находящегося в государственной и муниципальной собственности	250000
000 1 14 02023 02 0002 000	Продажа (уменьшение) стоимости земельных участков, находящихся в государственной и муниципальной собственности	35000
000 1 16 00000 00 0000 000	Штрафы, санкции, возмещение ущерба	25000
000 1 16 90050 05 0000 140	Прочие поступления от денежных взысканий (штрафов) и иных сумм в возмещение ущерба, зачисляемые в бюджеты муниципальных районов	25000
0002 00 00000 00 0000 000	Безвозмездные поступления	1020367
000 2 02 00000 00 0000 000	Безвозмездные поступления от других бюджетов бюджетной системы Российской Федерации, кроме бюджетов государственных внебюджетных фондов	1020367
0002 02 02000 00 0000 151	Субвенции от других бюджетов бюджетной системы Российской Федерации	1003956
000 2 02 03999 05 0000 151	Прочие субвенции бюджетам муниципальных районов	1003956
000 2 02 04000 00 0000 151	Субсидии от других бюджетов бюджетной системы Российской Федерации	16411
000 2 02 04999 05 0000 151	Прочие субсидии бюджетам муниципальных районов	16411
	Итого доходов с учетом безвозмездных поступлений	2785937
000 3 00 00000 00 0000 000	Доходы от предпринимательской и иной приносящей доход деятельности	110819
000 3 02 00000 00 0000 000	Рыночные продажи товаров и услуг	110819
000 3 02 01000 00 0000 130	Доходы от продажи услуг	110819
ВСЕГО ДОХОДОВ		2896756

Приложение № 2 к решению Совета депутатов
муниципального образования Люберецкий муниципальный район Московской области
от _____ 2007г. № _____

Главные администраторы доходов и источников финансирования дефицита бюджета муниципального образования Люберецкий муниципальный район Московской области на 2008 год

Код	Код бюджетной классификации доходов	Наименование кода поступлений в бюджет
001		Администрация муниципального образования Люберецкий муниципальный район Московской области
001	1 08 07150 01 0000 110	Государственная пошлина за выдачу разрешения на установку рекламной конструкции
001	1 11 02033 05 0000 120	Доходы от размещения временно свободных средств бюджетов муниципальных районов
001	1 11 03050 05 0000 120	Проценты, полученные от предоставления бюджетных кредитов внутри страны за счет средств бюджетов муниципальных районов
001	1 11 05035 05 0000 120	Доходы от сдачи в аренду имущества, находящегося в оперативном управлении органов управления муниципальных районов и созданных ими учреждений (за исключением имущества муниципальных автономных учреждений)
001	1 11 07015 05 0000 120	Доходы от перечисления части прибыли, остающейся после уплаты налогов и иных обязательных платежей муниципальных унитарных предприятий, созданных муниципальными районами
001	1 11 08050 05 0000 120	Средства, получаемые от передачи имущества, находящегося в собственности муниципальных районов (за исключением имущества муниципальных автономных учреждений, а также имущества муниципальных унитарных предприятий, в том числе казенных), в залог, в доверительное управление
001	1 11 09045 05 0000 120	Прочие поступления от использования имущества, находящегося в собственности муниципальных районов (за исключением имущества муниципальных автономных учреждений, а также имущества муниципальных унитарных предприятий, в том числе казенных)
001	1 13 02024 05 0000 130	Сборы за выдачу органами местного самоуправления муниципальных районов лицензий на розничную продажу алкогольной продукции
001	1 13 02035 01 0000 130	Прочие сборы за выдачу лицензий органами управления муниципальных районов
001	1 13 03050 05 0000 130	Прочие доходы от оказания платных услуг получателями средств бюджетов муниципальных районов и компенсации затрат бюджетов муниципальных районов
001	1 14 01050 05 0000 410	Доходы от продажи квартир, находящихся в собственности муниципальных районов
001	1 14 02032 05 0000 410	Доходы от реализации имущества, находящегося в оперативном управлении учреждений, находящихся в ведении органов управления муниципальных районов (за исключением имущества муниципальных автономных учреждений) в части реализации основных средств по указанному имуществу
001	1 14 02032 05 0000 440	Доходы от реализации имущества, находящегося в оперативном управлении учреждений, находящихся в ведении органов управления муниципальных районов (за исключением имущества муниципальных автономных учреждений), в части реализации материальных запасов по указанному имуществу
001	1 14 02033 05 0000 410	Доходы от реализации иного имущества, находящегося в собственности муниципальных районов (за исключением имущества муниципальных автономных учреждений, а также имущества муниципальных унитарных предприятий, в том числе казенных) в части реализации основных средств по указанному имуществу
001	1 14 02033 05 0000 440	Доходы от реализации иного имущества, находящегося в собственности муниципальных районов (за исключением имущества муниципальных автономных учреждений, а также имущества муниципальных унитарных предприятий, в том числе казенных) в части реализации материальных запасов по указанному имуществу
001	1 14 03050 05 0000 410	Средства от распоряжения и реализации конфискованного и иного имущества, обращенного в доходы муниципальных районов (в части реализации основных средств по указанному имуществу)
001	1 14 03050 05 0000 440	Средства от распоряжения и реализации конфискованного и иного имущества, обращенного в доходы муниципальных районов (в части реализации материальных запасов по указанному имуществу)
001	1 15 02050 05 0000 140	Платежи, взимаемые организациями муниципальных районов за выполнение определенных функций

001	1 16 18050 05 0000 140	Денежные взыскания (штрафы) за нарушение бюджетного законодательства (в части бюджетов муниципальных районов)
001	1 16 21050 05 0000 140	Денежные взыскания (штрафы) и иные суммы, взыскиваемые с лиц, виновных в совершении преступлений, и в возмещение ущерба имуществу, зачисляемые в бюджеты муниципальных районов
001	1 16 23050 05 0000 140	Доходы от возмещения ущерба при возникновении страховых случаев, когда выгодоприобретателями по договорам страхования выступают получатели средств бюджетов муниципальных районов
001	1 16 90050 05 0000 140	Прочие поступления от денежных взысканий (штрафов) и иных сумм в возмещение ущерба, зачисляемые в бюджеты муниципальных районов
001	1 17 05050 05 0000 180	Прочие неналоговые доходы бюджетов муниципальных районов
001	1 19 05000 05 0000 151	Возврат остатков субсидий и субвенций из бюджетов муниципальных районов
001	2 07 05000 05 0000 180	Прочие безвозмездные поступления в бюджеты муниципальных районов
001	3 01 01050 05 0000 120	Доходы от размещения денежных средств, получаемых учреждениями, находящимися в ведении органов местного самоуправления муниципальных районов
001	3 02 01050 05 0000 130	Доходы от продажи услуг, оказываемых учреждениями, находящимися в ведении органов местного самоуправления муниципальных районов
001	3 02 02050 05 0000 440	Доходы от продажи товаров, осуществляемой учреждениями, находящимися в ведении органов местного самоуправления муниципальных районов
001	3 03 01050 05 0000 151	Безвозмездные поступления от бюджетов бюджетной системы учреждений, находящихся в ведении органов местного самоуправления муниципальных районов
001	3 03 02050 05 0000 180	Прочие безвозмездные поступления учреждениям, находящимся в ведении органов местного самоуправления муниципальных районов
900	1 17 01050 05 0000 180	Невыясненные поступления, зачисляемые в бюджеты муниципальных районов
001	01 02 00 00 05 0000 710	Получение кредитов от кредитных организаций бюджетами муниципальных районов в валюте Российской Федерации
001	01 02 00 00 05 0000 810	Погашение бюджетами муниципальных районов кредитов от кредитных организаций в валюте Российской Федерации
001	01 03 00 00 05 0000 710	Получение кредитов от других бюджетов бюджетной системы Российской Федерации бюджетами муниципальных районов в валюте Российской Федерации
001	01 03 00 00 05 0000 810	Погашение бюджетами муниципальных районов кредитов от других бюджетов бюджетной системы Российской Федерации в валюте Российской Федерации
001	01 05 02 01 05 0000 510	Увеличение прочих остатков денежных средств бюджетов муниципальных районов
001	01 05 02 01 05 0000 610	Уменьшение прочих остатков денежных средств бюджетов муниципальных районов
001	01 06 04 00 05 0000 810	Исполнение муниципальных гарантий в валюте Российской Федерации в случае, если исполнение гарантом государственных и муниципальных гарантий ведет к возникновению права регрессного требования гаранта к принципалу либо обусловлено уступкой гаранту прав требования бенефициару к принципалу

Приложение № 3 к решению Совета депутатов муниципального образования
Люберецкий муниципальный район Московской области
от _____ 2007г. № _____

Расходы бюджета муниципального образования Люберецкий муниципальный район Московской области на 2008 год по разделам, подразделам, целевым статьям и видам расходов функциональной классификации расходов бюджетов Российской Федерации

(тыс.руб.)

Наименование	РЗ	ПР	ЦСР	ВР	Расходы - всего	в т.ч. за счет субвенций на выполнение отдельных государственных полномочий
1	2	3	4	5	6	7
Общегосударственные вопросы	01				342528	5404
Функционирование высшего должностного лица субъекта Российской Федерации и местного самоуправления	01	02			1337	
Руководство и управление в сфере установленных функций	01	02	0010000		1337	
Глава муниципального образования	01	02	0010000	010	1337	
Функционирование законодательных (представительных) органов государственной власти и местного самоуправления	01	03			6014	
Руководство и управление в сфере установленных функций	01	03	0010000		6014	
Центральный аппарат	01	03	0010000	005	4697	
Глава законодательной (представительной) власти местного самоуправления	01	03	0010000	026	732	
Депутаты представительного органа муниципального образования	01	03	0010000	027	585	
Функционирование Правительства Российской Федерации, высших органов исполнительной власти субъектов Российской Федерации, местных администраций	01	04			190333	3469
Руководство и управление в сфере установленных функций	01	04	0010000		190333	3469
1	2	3	4	5	6	7
Центральный аппарат	01	04	0010000	005	190333	3469
Обслуживание государственного и муниципального долга	01	12			10000	
Процентные платежи по долговым обязательствам	01	12	0650000		10000	
Процентные платежи по муниципальному долгу	01	12	0650000	152	10000	
Резервные фонды	01	13			15000	
Резервные фонды	01	13	0700000		15000	
Резервные фонды органов местного самоуправления	01	13	0700000	184	15000	
Другие общегосударственные вопросы	01	15			119844	1935
Реализация государственной политики в области приватизации и управления государственной и муниципальной собственностью	01	15	0900000		6050	
Оценка недвижимости, признание прав и регулирование отношений по государственной и муниципальной собственности	01	15	0900000	200	6050	
Реализация государственных функций, связанных с общегосударственным управлением	01	15	0920000		113794	1935
Выполнение других обязательств государства	01	15	0920000	216	113974	1935
Национальная безопасность и правоохранительная деятельность	03				32398	
Предупреждение и ликвидация последствий чрезвычайных ситуаций и стихийных бедствий, гражданская оборона	03	09			3988	
Мероприятия по предупреждению и ликвидации последствий чрезвычайных ситуаций и стихийных бедствий, гражданская оборона	03	09	2180000		1208	
Расходы, связанные с предупреждением и ликвидацией последствий чрезвычайных ситуаций и стихийных бедствий природного и техногенного характера	03	09	2180000	260	1208	
Мероприятия по гражданской обороне	03	09	2190000		2780	
Расходы, связанные с подготовкой населения и организаций к действиям в чрезвычайной ситуации в мирное и военное время	03	09	2190000	261	2780	
Обеспечение противопожарной безопасности	03	10			22170	
1	2	3	4	5	6	7
Реализация государственных функций, связанных с обеспечением национальной безопасности и правоохранительной деятельности	03	10	2470000		22170	
Обеспечение деятельности подведомственных учреждений	03	10	2470000	327	22170	
Другие вопросы в области национальной безопасности и правоохранительной деятельности	03	13			6240	

ОФИЦИАЛЬНЫЕ ДОКУМЕНТЫ

Реализация государственных функций, связанных с обеспечением национальной безопасности и правоохранительной деятельности	03	13	2470000		6240	
Выполнение других обязательств государства	03	13	2470000	216	6240	
Национальная экономика	04				14096	
Транспорт	04	08			14096	
Другие виды транспорта	04	08	3170000		10069	
Отдельные мероприятия по другим видам транспорта	04	08	3170000	366	10069	
Другие вопросы в области национальной экономики	04	11			4027	
Мероприятия в области строительства, архитектуры и градостроительства	04	11	3380000		3000	
Мероприятия в области застройки территорий	04	11	3380000	405	3000	
Реализация государственных функций в области национальной экономики	04	11	3400000		1027	
Выполнение других обязательств государства	04	11	3400000	216	1027	
Жилищно-коммунальное хозяйство	05				28743	23753
Жилищное хозяйство	05	01			23753	23753
Фонд компенсаций	05	01	5190000		23753	23753
Обеспечение жилыми помещениями детей-сирот, детей, оставшихся без попечения родителей, а также детей, находящихся под опекой (попечительством), не имеющих закрепленного жилого помещения	05	01	5190000	442	23753	23753
Коммунальное хозяйство	05	02			4990	
Благоустройство	05	02	6000000		4990	
Уличное освещение	05	02	6000000	806	4990	
Охрана окружающей среды	06				10826	
Охрана растительных и животных видов и среды их обитания	06	02			3083	
Состояние окружающей среды и природопользование	06	02	4100000		3083	
Природоохранные мероприятия	06	02	4100000	443	3083	
1	2	3	4	5	6	7
Другие вопросы в области охраны окружающей среды	06	04			7743	
Реализация государственных функций в области охраны окружающей среды	06	04	4120000		7743	
Природоохранные мероприятия	06	04	4120000	443	7743	
Образование	07				1724130	721497
Дошкольное образование	07	01			522875	
Непрограммные инвестиции в основные фонды	07	01	1020000		2000	
Строительство объектов общегосударственного назначения	07	01	1020000	214	2000	
Детские дошкольные учреждения	07	01	4200000		520875	
Обеспечение деятельности подведомственных учреждений	07	01	4200000	327	520875	
Общее образование	07	02			1132448	721497
Непрограммные инвестиции в основные фонды	07	02	1020000		10500	
Строительство объектов общегосударственного назначения	07	02	1020000	214	10500	
Школы-детские сады, школы начальные, неполные средние и средние	07	02	4210000		775041	591758
Обеспечение деятельности подведомственных учреждений	07	02	4210000	327	775041	591758
Школы-интернаты	07	02	4220000		117878	91361
Обеспечение деятельности подведомственных учреждений	07	02	4220000	327	117878	91361
Учреждения по внешкольной работе с детьми	07	02	4230000		140991	
Обеспечение деятельности подведомственных учреждений	07	02	4230000	327	140991	
Детские дома	07	02	4240000		75718	26058
Обеспечение деятельности подведомственных учреждений	07	02	4240000	327	75718	26058
Фонды компенсаций	07	02	5190000		12320	12320
Ежемесячное денежное вознаграждение за классное руководство	07	02	5190000	623	12320	12320
Переподготовка и повышение квалификации	07	05			880	
Учебные заведения и курсы по переподготовке кадров	07	05	4290000		880	
Переподготовка и повышение квалификации кадров	07	05	4290000	450	880	
Молодежная политика и оздоровление детей	07	07			13490	
Организационно-воспитательная работа с молодежью	07	07	4310000		3890	
Проведение мероприятий для детей и молодежи	07	07	4310000	447	3890	
Мероприятия по проведению оздоровительной кампании детей	07	07	4320000		9600	
Мероприятия по организации оздоровительной кампании детей и подростков	07	07	4320000	452	9600	
Другие вопросы в области образования	07	09			54437	
Учреждения, обеспечивающие предоставление услуг в сфере образования	07	09	4350000		6064	
Обеспечение деятельности подведомственных учреждений	07	09	4350000	327	6064	
Учебно-методические кабинеты, централизованные бухгалтерии, группы хозяйственного обслуживания, учебные фильмотеки, межшкольные учебно-производственные комбинаты, логопедические пункты	07	09	4520000		48373	
Обеспечение деятельности подведомственных учреждений	07	09	4520000	327	48373	789
Культура, кинематография и средства массовой информации	08				73161	
Культура	08	01			59410	
Непрограммные инвестиции в основные фонды	08	01	1020000		2600	
Строительство объектов общегосударственного назначения	08	01	1020000	214	2600	
Дворцы и Дома культуры, другие учреждения культуры и средств массовой информации	08	01	4400000		17438	
Обеспечение деятельности подведомственных учреждений	08	01	4400000	327	17438	
Музеи и постоянные выставки	08	01	4410000		2956	
Обеспечение деятельности подведомственных учреждений	08	01	4410000	327	2956	
Библиотеки	08	01	4420000		11638	
Обеспечение деятельности подведомственных учреждений	08	01	4420000	327	11638	
Мероприятия в сфере культуры, кинематографии и средств массовой информации	08	01	4500000		24778	
Государственная поддержка в сфере культуры, кинематографии и средств массовой информации	08	01	4500000	453	24778	
Телевидение и радиовещание	08	03			2060	
Телерадиокомпания	08	03	4530000		2060	
Телерадиокомпания	08	03	4530000	453	2060	
Периодическая печать и издательства	08	04			2000	
Мероприятия в сфере культуры, кинематографии и средств массовой информации	08	04	4500000		2000	
Государственная поддержка в сфере культуры, кинематографии и средств массовой информации	08	04	4500000	453	2000	
Другие вопросы в области культуры, кинематографии и средств массовой информации	08	06			9691	

Руководство и управление в сфере установленных функций	08	06	0010000		4804	
Центральный аппарат	08	06	0010000	005	4804	
Учебно-методические кабинеты, централизованные бухгалтерии, группы хозяйственного обслуживания, учебные фильмотеки	08	06	4520000		4887	
Обеспечение деятельности подведомственных учреждений	08	06	4520000	327	4887	
Здравоохранение и спорт	09				735473	49808
Здравоохранение	09	01			614948	49808
Непрограммные инвестиции в основные фонды	09	01	1020000		9500	
Строительство объектов общегосударственного назначения	09	01	1020000	214	9500	
Учреждения, обеспечивающие предоставление услуг в сфере здравоохранения	09	01	4690000		35382	35382
Обеспечение деятельности подведомственных учреждений	09	01	4690000	327	35382	35382
Больницы, клиники, госпитали, медико-санитарные части	09	01	4700000		249148	
Обеспечение деятельности подведомственных учреждений	09	01	4700000	327	249148	
Поликлиники, амбулатории, диагностические центры	09	01	4710000		83147	
Обеспечение деятельности подведомственных учреждений	09	01	4710000	327	83147	
Станции переливания крови	09	01	4720000		9861	
Обеспечение деятельности подведомственных учреждений	09	01	4720000	327	9861	
Санатории для детей и подростков	09	01	4740000		3862	
Обеспечение деятельности подведомственных учреждений	09	01	4740000	327	3862	
Родильные дома	09	01	4760000		41682	
Обеспечение деятельности подведомственных учреждений	09	01	4760000	327	41682	
Станции скорой и неотложной помощи	09	01	4770000		167940	
Обеспечение деятельности подведомственных учреждений	09	01	4770000	327	167940	
Иные безвозмездные и безвозвратные перечисления	09	01	5200000		14426	14426
Денежные выплаты врачам, фельдшерам и медсестрам скорой медицинской помощи	09	01	5200000	624	14426	14426
Спорт и физическая культура	09	02			110579	
Центры спортивной подготовки, сборные команды	09	02	4820000		108204	
Обеспечение деятельности подведомственных учреждений	09	02	4820000	327	108204	
Физкультурно-оздоровительная работа и спортивные мероприятия	09	02	5120000		2375	
Мероприятия в области здравоохранения, спорта, физической культуры, туризма	09	02	5120000	455	2375	
Другие вопросы в области здравоохранения и спорта	09	04			9946	
Руководство и управление в сфере установленных функций	09	04	0010000		6134	
Центральный аппарат	09	04	0010000	005	6134	
Учебно-методические кабинеты, централизованные бухгалтерии, группы хозяйственного обслуживания, учебные фильмотеки	09	04	4520000		3812	
Обеспечение деятельности подведомственных учреждений	09	04	4520000	327	3812	
Социальная политика	10				164863	162663
Пенсионное обеспечение	10	01			2200	
Пенсии	10	01	4900000		2200	
Доплаты к пенсиям государственных служащих субъектов Российской Федерации и муниципальных служащих	10	01	4900000	714	2200	
Социальное обеспечение населения	10	03			162663	162663
Фонд компенсаций	10	03	5190000		147759	147759
Предоставление гражданам субсидий на оплату жилого помещения и коммунальных услуг	10	03	5190000	572	147759	147759
Иные безвозмездные и безвозвратные перечисления	10	03	5200000		14904	14904
Компенсация части родительской платы за содержание ребенка в государственных и муниципальных образовательных учреждениях, реализующих основную общеобразовательную программу дошкольного образования	10	03	5200000	421	14904	14904
Межбюджетные трансферты	11				40831	40831
Финансовая помощь бюджетам других уровней	11	01			38449	38449
Дорожное хозяйство	11	01	3150000		1617	1617
Субсидии бюджетам для развития улично-дорожной сети в городах (поселках городского типа)	11	01	3150000	684	1617	1617
Иные безвозмездные и безвозвратные перечисления	11	01	5200000		36832	36832
Субсидии	11	01	5200000	197	36832	36832
Фонды компенсаций	11	02			2382	2382
Фонд компенсаций	11	02	5190000		2382	2382
Субвенции бюджетам на осуществление полномочий по первичному воинскому учету на территориях, где отсутствуют военные комиссариаты	11	02	5190000	519	2382	2382
ВСЕГО РАСХОДОВ:					3167049	1003956

Приложение № 4 к решению Совета депутатов муниципального образования Люберецкий муниципальный район Московской области от _____ 2007г. № _____

Ведомственная структура расходов бюджета муниципального образования Люберецкий муниципальный район Московской области на 2008 год

Наименование	Код	РЗ	ПР	ЦСР	ВР	Сумма (тыс.руб.)
1	2	3	4	5	6	7
Администрация муниципального образования Люберецкий муниципальный район Московской области	001					2841595
Общегосударственные вопросы	001	01				311514
Функционирование высшего должностного лица субъекта Российской Федерации и местного самоуправления	001	01	02			1337
Руководство и управление в сфере установленных функций	001	01	02	0010000		1337
Глава муниципального образования	001	01	02	0010000	010	1337
Функционирование Правительства Российской Федерации, высших органов исполнительной власти субъектов Российской Федерации, местных администраций	001	01	04			190333
Руководство и управление в сфере установленных функций	001	01	04	0010000		190333
Центральный аппарат	001	01	04	0010000	005	190333
Другие общегосударственные вопросы	001	01	15			119844
Реализация государственной политики в области приватизации и управления государственной и муниципальной собственностью	001	01	15	0900000		6050
Оценка недвижимости, признание прав и регулирование отношений по государственной и муниципальной собственности	001	01	15	0900000	200	6050
Реализация государственных функций, связанных с общегосударственным управлением	001	01	15	0920000		113794
Выполнение других обязательств государства	001	01	15	0920000	216	113794
Национальная безопасность и правоохранительная деятельность	001	03				32398

ОФИЦИАЛЬНЫЕ ДОКУМЕНТЫ

Предупреждение и ликвидация последствий чрезвычайных ситуаций и стихийных бедствий, гражданская оборона	001	03	09			3988
Мероприятия по предупреждению и ликвидации последствий чрезвычайных ситуаций и стихийных бедствий, гражданская оборона	001	03	09	2180000		1208
Расходы, связанные с предупреждением и ликвидацией последствий чрезвычайных ситуаций и стихийных бедствий природного и техногенного характера	001	03	09	2180000	260	1208
Мероприятия по гражданской обороне	001	03	09	2190000		2780
Расходы, связанные с подготовкой населения и организации к действиям в чрезвычайной ситуации в мирное и военное время	001	03	09	2190000	261	2780
Обеспечение противопожарной безопасности	001	03	10			22170
Реализация государственных функций, связанных с обеспечением национальной безопасности и правоохранительной деятельности	001	03	10	2470000		22170
Обеспечение деятельности подведомственных учреждений	001	03	10	2470000	327	22170
Другие вопросы в области национальной безопасности и правоохранительной деятельности	001	03	13			6240
Реализация государственных функций, связанных с обеспечением национальной безопасности и правоохранительной деятельности	001	03	13	2470000		6240
Выполнение других обязательств государства	001	03	13	2470000	216	6240
Национальная экономика	001	04				14096
Транспорт	001	04	08			10069
Другие виды транспорта	001	04	08	3170000		10069
Отдельные мероприятия по другим видам транспорта	001	04	08	3170000	366	10069
Другие вопросы в области национальной экономики	001	04	11			4027
Мероприятия в области строительства, архитектуры и градостроительства	001	04	11	3380000		3000
Мероприятия в области застройки территорий	001	04	11	3380000	405	3000
Реализация государственных функций в области национальной экономики	001	04	11	3400000		1027
Выполнение других обязательств государства	001	04	11	3400000	216	1027
Жилищно-коммунальное хозяйство	001	05				28743
Жилищное хозяйство	001	05	01			23753
Фонд компенсаций	001	05	01	5190000		23753
Обеспечение жилыми помещениями детей-сирот, детей, оставшихся без попечения родителей, а также детей, находящихся под опекой (попечительством), не имеющих закрепленного жилого помещения	001	05	01	5190000	442	23753
Коммунальное хозяйство	001	05	02			4990
Благоустройство	001	05	02	6000000		4990
Уличное освещение	001	05	02	6000000	806	4990
Охрана окружающей среды	001	06				10826
Охрана растительных и животных видов и среды их обитания	001	06	02			3083
Состояние окружающей среды и природопользование	001	06	02	4100000		3083
Природоохранные мероприятия	001	06	02	4100000	443	3083
Другие вопросы в области охраны окружающей среды	001	06	04			7743
Реализация государственных функций в области охраны окружающей среды	001	06	04	4120000		7743
Природоохранные мероприятия	001	06	04	4120000	443	7743
Образование	001	07				1628957
Дошкольное образование	001	07	01			522875
Непрограммные инвестиции в основные фонды	001	07	01	1020000		2000
Строительство объектов общегосударственного назначения	001	07	01	1020000	214	2000
Детские дошкольные учреждения	001	07	01	4200000		520875
Обеспечение деятельности подведомственных учреждений	001	07	01	4200000	327	520875
Общее образование	001	07	02			1037275
Непрограммные инвестиции в основные фонды	001	07	02	1020000		10500
Строительство объектов общегосударственного назначения	001	07	02	1020000	214	10500
Школы-детские сады, школы начальные, неполные средние и средние	001	07	02	4210000		775041
Обеспечение деятельности подведомственных учреждений	001	07	02	4210000	327	775041
Школы-интернаты	001	07	02	4220000		117878
Обеспечение деятельности подведомственных учреждений	001	07	02	4220000	327	117878
Учреждения по внешкольной работе с детьми	001	07	02	4230000		45818
Обеспечение деятельности подведомственных учреждений	001	07	02	4230000	327	45818
Детские дома	001	07	02	4240000		75718
Обеспечение деятельности подведомственных учреждений	001	07	02	4240000	327	75718
Фонды компенсаций	001	07	02	5190000		12320
Ежемесячное денежное вознаграждение за классное руководство	001	07	02	5190000	623	12320
Переподготовка и повышение квалификации	001	07	05			880
Учебные заведения и курсы по переподготовке кадров	001	07	05	4290000		880
Переподготовка и повышение квалификации кадров	001	07	05	4290000	450	880
Молодежная политика и оздоровление детей	001	07	07			13490
Организационно-воспитательная работа с молодежью	001	07	07	4310000		3890
Проведение мероприятий для детей и молодежи	001	07	07	4310000	447	3890
Мероприятия по проведению оздоровительной кампании детей	001	07	07	4320000		9600
Мероприятия по организации оздоровительной кампании детей и подростков	001	07	07	4320000	452	9600
Другие вопросы в области образования	001	07	09			54437
Учреждения, обеспечивающие предоставление услуг в сфере образования	001	07	09	4350000		6064
Обеспечение деятельности подведомственных учреждений	001	07	09	4350000	327	6064
Учебно-методические кабинеты, централизованные бухгалтерии, группы хозяйственного обслуживания, учебные фильмотеки, межшкольные учебно-производственные комбинаты, логопедические пункты	001	07	09	4520000		48373
Обеспечение деятельности подведомственных учреждений	001	07	09	4520000	327	48373
Культура, кинематография и средства массовой информации	001	08				31438
Культура	001	08	01			27378
Непрограммные инвестиции в основные фонды	001	08	01	1020000		2600
Строительство объектов общегосударственного назначения	001	08	01	1020000	214	2600
Мероприятия в сфере культуры, кинематографии и средств массовой информации	001	08	01	4500000		24778
Государственная поддержка в сфере культуры, кинематографии и средств массовой информации	001	08	01	4500000	453	24778
Телевидение и радиовещание	001	08	03			2060
Телерадиокомпания	001	08	03	4530000		2060
Государственная поддержка в сфере культуры, кинематографии и средств массовой информации	001	08	03	4530000	453	2060
Периодическая печать и издательства	001	08	04			2000
Мероприятия в сфере культуры, кинематографии и средств массовой информации	001	08	04	4500000		2000
Государственная поддержка в сфере культуры, кинематографии и средств массовой информации	001	08	04	4500000	453	2000
Здравоохранение и спорт	001	09				618760
Здравоохранение	001	09	01			614948
Непрограммные инвестиции в основные фонды	001	09	01	1020000		9500
Строительство объектов общегосударственного назначения	001	09	01	1020000	214	9500
Учреждения, обеспечивающие предоставление услуг в сфере здравоохранения	001	09	01	4690000		35382

Обеспечение деятельности подведомственных учреждений	001	09	01	4690000	327	35382
Больницы, клиники, госпитали, медико-санитарные части	001	09	01	4700000		249148
Обеспечение деятельности подведомственных учреждений	001	09	01	4700000	327	249148
Поликлиники, амбулатории, диагностические центры	001	09	01	4710000		83147
Обеспечение деятельности подведомственных учреждений	001	09	01	4710000	327	83147
Станции переливания крови	001	09	01	4720000		9861
Обеспечение деятельности подведомственных учреждений	001	09	01	4720000	327	9861
Санатории для детей и подростков	001	09	01	4740000		3862
Обеспечение деятельности подведомственных учреждений	001	09	01	4740000	327	3862
Родильные дома	001	09	01	4760000		41682
Обеспечение деятельности подведомственных учреждений	001	09	01	4760000	327	41682
Станции скорой и неотложной помощи	001	09	01	4770000		167940
Обеспечение деятельности подведомственных учреждений	001	09	01	4770000	327	167940
Иные безвозмездные и безвозвратные перечисления	001	09	01	5200000		14426
Денежные выплаты врачам, фельдшерам и медсестрам скорой медицинской помощи	001	09	01	5200000	624	14426
Другие вопросы в области здравоохранения и спорта	001	09	04			3812
Учебно-методические кабинеты, централизованные бухгалтерии, группы хозяйственного обслуживания, учебные фильмотеки	001	09	04	4520000		3812
Обеспечение деятельности подведомственных учреждений	001	09	04	4520000	327	3812
Социальная политика	001	10				164863
Пенсионное обеспечение	001	10	01			2200
Пенсии	001	10	01	4900000		2200
Доплаты к пенсиям государственных служащих субъектов Российской Федерации и муниципальных служащих	001	10	01	4900000	714	2200
Социальное обеспечение населения	001	10	03			162663
Фонд компенсаций	001	10	03	5190000		147759
Предоставление гражданам субсидий на оплату жилого помещения и коммунальных услуг	001	10	03	5190000	572	147759
Иные безвозмездные и безвозвратные перечисления	001	10	03	5200000		14904
Компенсация части родительской платы за содержание ребенка в государственных и муниципальных образовательных учреждениях, реализующих основную общеобразовательную программу дошкольного образования	001	10	03	5200000	421	14904
Совет депутатов муниципального образования Люберецкий муниципальный район Московской области	002					6014
Общегосударственные вопросы	002	01				6014
Функционирование законодательных (представительных) органов государственной власти и местного самоуправления	002	01	03			6014
Руководство и управление в сфере установленных функций	002	01	03	0010000		6014
Центральный аппарат	002	01	03	0010000	005	4697
Глава законодательной (представительной) власти местного самоуправления	002	01	03	0010000	026	732
Члены законодательной (представительной) власти местного самоуправления	002	01	03	0010000	027	585
Муниципальное учреждение «Комитет по культуре»	003					116284
Образование	003	07				74561
Общее образование	003	07	02			74561
Учреждения по внешкольной работе с детьми	003	07	02	4230000		74561
Обеспечение деятельности подведомственных учреждений	003	07	02	4230000	327	74561
Культура, кинематография и средства массовой информации	003	08				41723
Культура	003	08	01			32032
Дворцы и Дома культуры, другие учреждения культуры и средств массовой информации	003	08	01	4400000		17438
Обеспечение деятельности подведомственных учреждений	003	08	01	4400000	327	17438
Музеи и постоянные выставки	003	08	01	4410000		2956
Обеспечение деятельности подведомственных учреждений	003	08	01	4410000	327	2956
Библиотеки	003	08	01	4420000		11638
Обеспечение деятельности подведомственных учреждений	003	08	01	4420000	327	11638
Другие вопросы в области культуры, кинематографии и средств массовой информации	003	08	06			9691
Руководство и управление в сфере установленных функций	003	08	06	0010000		4804
Центральный аппарат	003	08	06	0010000	005	4804
Учебно-методические кабинеты, централизованные бухгалтерии, группы хозяйственного обслуживания, учебные фильмотеки	003	08	06	4520000		4887
Обеспечение деятельности подведомственных учреждений	003	08	06	4520000	327	4887
Муниципальное учреждение «Комитет по физической культуре, спорту и туризму»	004					137325
Образование	004	07				20612
Общее образование	004	07	02			20612
Учреждения по внешкольной работе с детьми	004	07	02	4230000		20612
Обеспечение деятельности подведомственных учреждений	004	07	02	4230000	327	20612
Здравоохранение и спорт	004	09				116713
Спорт и физическая культура	004	09	02			110579
Центры спортивной подготовки, сборные команды	004	09	02	4820000		108204
Обеспечение деятельности подведомственных учреждений	004	09	02	4820000	327	108204
Физкультурно-оздоровительная работа и спортивные мероприятия	004	09	02	5120000		2375
Мероприятия в области здравоохранения, спорта, физической культуры, туризма	004	09	02	5120000	455	2375
Другие вопросы в области здравоохранения и спорта	004	09	04			6134
Руководство и управление в сфере установленных функций	004	09	04	0010000		6134
Центральный аппарат	004	09	04	0010000	005	6134
Люберецкое финансовое управление Министерства финансов Московской области	005					50831
Общегосударственные вопросы	005	01				10000
Обслуживание государственного и муниципального долга	005	01	12			10000
Процентные платежи по долговым обязательствам	005	01	12	0650000		10000
Процентные платежи по муниципальному долгу	005	01	12	0650000	152	10000
Межбюджетные трансферты	005	11				40831
Финансовая помощь бюджетам других уровней	005	11	01			38449
Дорожное хозяйство	005	11	01	3150000		1617
Субсидии бюджетам для развития улично-дорожной сети в городах (поселках						

ОФИЦИАЛЬНЫЕ ДОКУМЕНТЫ

Расходы бюджета муниципального образования Люберецкий муниципальный район Московской области, распределяемые по ведомственной классификации (структуре) расходов в процессе исполнения бюджета				
Общегосударственные вопросы	01			15000
Резервные фонды	01	13		15000
Резервные фонды	01	13	0700000	15000
Резервные фонды органов местного самоуправления	01	13	0700000	184 15000
ВСЕГО РАСХОДОВ:				3167049

Приложение №5 к решению Совета депутатов муниципального образования Люберецкий муниципальный район Московской области от _____ 2007г. № _____

Перечень главных распорядителей средств бюджета муниципального образования Люберецкий муниципальный район Московской области на 2008 год

Код	Наименование главного распорядителя средств
001	Администрация муниципального образования Люберецкий муниципальный район Московской области
002	Совет депутатов муниципального образования Люберецкий муниципальный район Московской области
003	Муниципальное учреждение «Комитет по культуре» Люберецкого района Московской области
004	Муниципальное учреждение «Комитет по физической культуре, спорту и туризму»
005	Люберецкое финансовое управление Министерства финансов Московской области

Приложение № 6 к решению Совета депутатов муниципального образования Люберецкий муниципальный район Московской области от _____ 2007г. № _____

Распределение субвенций и субсидий, предоставляемых из бюджета муниципального образования Люберецкий муниципальный район Московской области в 2008 году бюджетам городских поселений муниципального образования Люберецкий муниципальный район Московской области (тыс.руб.)

Наименование городского поселения	Субвенции, предоставляемые бюджетам городских поселений, входящих в состав муниципального района, всего:	в том числе на осуществление полномочий по первичному воинскому учету на территориях, где отсутствуют военные комиссариаты	Субсидии, предоставляемые бюджетам городских поселений, входящих в состав муниципального района, всего:	в том числе			
				на частичное финансирование расходов бюджетов поселений на проведение работ по подготовке ЖХХ и социальной сферы к осенне-зимнему периоду 2007/2008 с учетом условий, установленных Правительством Московской области	на частичную компенсацию транспортных расходов организаций и индивидуальных предпринимателей по доставке продовольственных и промышленных товаров для населения в сельские населенные пункты Московской области	на частичное возмещение расходов бюджетов поселений по осуществлению мероприятий по приведению инфраструктуры уличного освещения, находящейся на территории муниципальных образований Московской области, в надлежащее техническое состояние	на частичное возмещение расходов бюджетов поселений по приведению лифтов в многоквартирных жилых домах, находящихся на территории Московской области, в надлежащее техническое состояние
1	2	3	4	5	6	7	8
Красково	529	529	7708	-	35	1617	6056
	662	662	18	-	18	-	-
	265	265	24107	24107	-	-	-
	926	926	6616	-	53	-	6563
	2382	2382	38449	24107	106	1617	12619

Приложение № 7 к решению Совета депутатов муниципального образования Люберецкий муниципальный район Московской области от _____ 2007г. № _____

Программа муниципальных внутренних заимствований муниципального образования Люберецкий муниципальный район Московской области на 2008 год

Кредитные договоры и соглашения, заключенные администрацией муниципального образования Люберецкий муниципальный район Московской области

1.Привлечение долговых обязательств

№ п/п	Виды заимствований	Объем привлечения средств в 2008 году (тыс.рублей)	Срок действия
1	Кредитные договоры с Министерством финансов Московской области	400 000	2008
2	Кредитные договоры с коммерческими банками	200 000	до трех лет
	Итого: общий объем привлеченных средств в 2008 году	600 000	

2. Погашение заимствований

№ п/п	Виды заимствований	Объем погашения в 2008 году (тыс.рублей)
1	Кредитные договоры с Министерством финансов Московской области	400 000
2	Кредитные договоры с коммерческими банками	180 000
	Итого: общий объем погашения заимствований в 2008 году	580 000

Приложение № 8 к решению Совета депутатов муниципального образования Люберецкий муниципальный район Московской области от _____ 2007г. № _____

Информация о муниципальном долге муниципального образования Люберецкий муниципальный район Московской области по состоянию на 01 января 2008 года

1.Займы, выпущенные муниципальным образованием Люберецкий муниципальный район Московской области

№ п/п	Форма долгового обязательства	Срок привлечения средств	Сумма привлеченных средств (тыс.руб.)	Процентная ставка	Срок действия	Сумма долговых обязательств, подлежащих погашению с 01.01.2008г.					
						Всего	в том числе погашение основного долга	выплата процентов	Из них причитается к погашению в 2008 году		
1	2	2	4	5	6	7	8	9	10	11	12
-	-	-	-	-	-	-	-	-	-	-	-
	Итого:	-	-	-	-	-	-	-	-	-	-

2. Кредиты, полученные администрацией муниципального образования Люберецкий муниципальный район Московской области

№ п/п	Форма долгового обязательства	Срок привлечения средств	Сумма привлеченных средств (тыс.руб.)	Процентная ставка	Срок действия	Сумма долговых обязательств, подлежащих погашению с 01.01.2008г.					
						Всего	в том числе погашение основного долга	выплата процентов	Из них причитается к погашению в 2008 году		
1	2	2	4	5	6	7	8	9	10	11	12
1	Кредит, привлеченный в коммерческом банке ЗАО «ВТБ – 24»	2007	179921	10,5%	2007-2008гг.	179921	179921	-	179921	179921	-
	Итого:	-	179921	-	-	179921	179921	-	179921	179921	-

3. Другие долговые обязательства, гарантированные администрацией муниципального образования Люберецкий муниципальный район Московской области

№ п/п	Форма долгового обязательства	Срок привлечения средств	Сумма привлеченных средств (тыс.руб.)	Процентная ставка	Срок действия	Сумма долговых обязательств, подлежащих погашению с 01.01.2008г.					
						Всего	в том числе погашение основного долга	выплата процентов	Из них причитается к погашению в 2008 году		
1	2	2	4	5	6	7	8	9	10	11	12
1											

1	2	3	4	5	6	7	8	9	10	11	12
1	Муниципальная гарантия перед ОАО Банк «Возрождение» за МУП «Люберецкий Водоканал»	2007	16000	13,5%	2010г.	7796	16000	2240	-	-	-
2	Муниципальная гарантия перед АКБ «Московский залоговый банк» за ООО «Инга-ЛТД»	2007	52000	13,5%	2008г.	43110	52000	7031	59031	52000	7031
3	Муниципальная гарантия перед АКБ «Московский залоговый банк» за ООО «Комстрой-сервис»	2007	10000	13,5%	2008г.	179261	10000	1352	11352	10000	1352
4	Муниципальная гарантия перед АКБ «Московский залоговый банк» за ООО «Комстрой-сервис»	2007	6870	13,5%	2008г.	39732	6870	926	7796	6870	926
5	Муниципальная гарантия перед АКБ «Московский залоговый банк» за ООО «СМУ – 1 1015 УСМР»	2007	38000	13,5%	2008г.	18240	38000	5110	43110	38000	5110
6	Муниципальная гарантия перед АКБ «Московский залоговый банк» за ООО «Армада Строй Вояж»	2007	35000	13,5%	2008г.	59031	35000	4732	39732	35000	4732
	Итого:	-	157870	-	-	11352	157870	21391	161021	141870	19151

Приложение № 9 к решению Совета депутатов муниципального образования Люберецкий муниципальный район Московской области от _____ 2007 № _____

Источники внутреннего финансирования дефицита бюджета муниципального образования Люберецкий муниципальный район Московской области на 2008 год

Код	Наименование	Сумма
1	2	3
	Дефицит бюджета муниципального образования	-270293
	в процентах к общей сумме доходов без учета финансовой помощи от бюджетов других уровней и с учетом снижения остатка средств на счетах по учету средств местного бюджета	9,9
	Источники внутреннего финансирования дефицита бюджета	
000 01 05 00 00 00 0000 000	Изменение остатков средств на счетах по учету средств бюджета	270293
000 01 05 02 00 05 0000 510	Увеличение прочих остатков денежных средств бюджетов муниципальных районов	2896756
000 01 05 02 00 05 0000 610	Уменьшение прочих остатков денежных средств бюджетов муниципальных районов	3167049

ГЛАВА МУНИЦИПАЛЬНОГО ОБРАЗОВАНИЯ ЛЮБЕРЕЦКИЙ МУНИЦИПАЛЬНЫЙ РАЙОН МОСКОВСКОЙ ОБЛАСТИ ПОСТАНОВЛЕНИЕ
 30.10.2007 г. Люберцы №2190 - ПГ
О внесении изменений в Постановление Главы Люберецкого муниципального района Московской области от 22.10.2007 №2050-ПГ «О проведении конкурса по выбору управляющей компании по освоению земельного участка территории Токаревской свалки, расположенной в поселке Томлино Люберецкого муниципального района Московской области, под капитальное строительство
 В соответствии с Федеральным законом от 06.10.2003 №131-ФЗ «Об общих принципах организации местного самоуправления в Российской Федерации», Уставом муниципального образования Люберецкий муниципальный район Московской области постановляю:
 1. Внести в Состав комиссии по подготовке и проведению конкурса по освоению земельного участка территории Токаревской свалки, расположенной в поселке Томлино Люберецкого муниципального района Московской области, под капитальное строительство, утвержденный Постановлением Главы Люберецкого муниципального района от 22.10.2007 №2050-ПГ «О проведении конкурса по выбору управляющей компании по освоению земельного участка территории Токаревской свалки, расположенной в поселке Томлино Люберецкого муниципального района Московской области, под капитальное строительство» изменения согласно приложению.
 2. Отделу формирования и содержания муниципального архива управления делами администрации (Лазарева С.В.) учесть изменения, указанные в пункте 1 настоящего Постановления, в материалах архива.
 3. Опубликовать настоящее Постановление в средствах массовой информации и на официальном сайте администрации муниципального образования Люберецкий муниципальный район Московской области.
 4. Контроль за исполнением настоящего Постановления возложить на заместителя Главы администрации Григорьева Ю.В.
Глава района В.П. Ружицкий

Приложение к Постановлению Главы Люберецкого муниципального района от 30.10.2007 г. №2190-ПГ

Изменения в Состав Комиссии по подготовке и проведению конкурса по освоению земельного участка территории Токаревской свалки, расположенной в поселке Томлино Люберецкого муниципального района Московской области, под капитальное строительство

Председатель комиссии:	Глава городского поселения Томлино (по согласованию)	И.Н.Дворников
Заместитель Главы администрации Люберецкого муниципального района Члены комиссии:	Ю.В. Григорьев	
Заместитель Главы администрации Люберецкого муниципального района	В.И. Михайлов	Ю.Н. Попков
Заместитель Главы администрации Люберецкого муниципального района	Н.А. Забавуркина	
Заместитель Главы администрации Люберецкого муниципального района	М.В. Тарханов	М.В. Калькаев
Заместитель Главы администрации Люберецкого муниципального района	Н.С. Кобзев	
Заместитель Главы администрации Люберецкого муниципального района	А.В. Передрерко	А.М. Соболев
Заместитель Главы администрации Люберецкого муниципального района	А.Н. Маслов	
Председатель Совета депутатов Люберецкого муниципального района (по согласованию)	Т.П. Иванова	Б.И. Мурадак
		Секретарь комиссии: Начальник отдела по охране окружающей среды Л.И. Ломаченкова

Извещение о проведении открытого аукциона
 Управление муниципального заказа Администрации муниципального образования Люберецкий муниципальный район Московской области объявляет открытый аукцион на поставку сувенирной продукции для администрации муниципального образования Люберецкий муниципальный район Московской области.
Форма торгов: открытый аукцион.
Муниципальный заказчик:
 Администрация муниципального образования Люберецкий муниципальный район Московской области. 140000, Московская область, г. Люберцы, Октябрьский проспект, д. 190.
Уполномоченный орган по размещению заказа
 Управление муниципального заказа Администрации муниципального образования Люберецкий муниципальный район Московской области. 140000, Московская область, г. Люберцы, Звуковая, д. 4. Тел:(498) 642-12-00, Факс: 642-12-64.
 Контактное лицо: Бояринова Мария Юрьевна.
Предмет муниципального контракта:
 Поставка сувенирной продукции для администрации муниципального образования Люберецкий муниципальный район Московской области.
 Объем поставляемой продукции: в соответствии с техническим заданием.
Место поставки, выполнения работ, оказания услуг:
 Администрация муниципального образования Люберецкий муниципальный район Московской области. 140000, Московская область, г. Люберцы, Октябрьский проспект, д. 190.
Срок, место и порядок предоставления документации об аукционе: с 16.11.2007 до 05.12.2007, без взимания платы в

рабочие дни по адресу: Московская область, г. Люберцы, ул. Звуковая, д. 4, каб. 112, при предоставлении письма с просьбой выдать документацию об аукционе (в письме указать почтовый адрес, телефоны и факсы контактных лиц). Официальный сайт, на котором размещена документация об аукционе: www.Lubreg.ru.

Начальная (максимальная) цена контракта (цена лота): 1 390 000 рублей 00 копеек.
Место, дата, время окончания подачи заявок и начала рассмотрения заявок на участие в аукционе: Московская область, г. Люберцы, Звуковая, д. 4, ком. 108, **05 декабря 2007 года в 12-00 по московскому времени.**
Место, дата и время проведения аукциона: Московская область, г. Люберцы, Звуковая, д. 4, ком.112, **10 декабря 2007 года в 12-00 по московскому времени.**
Преимущества для учреждений уголовно-исполнительной системы и (или) организаций инвалидов: не предусматриваются.

Начальник Управления муниципального заказа Е.С.Ларин

ОБЪЯВЛЕНИЕ

Супружеская пара (прописка - Подмоскovie, русские) снимет квартиру на ваших условиях. Возможна предоплата. Тел. 585-80-93, Михаил

<p>«ЛЮБЕРЕЦКАЯ ПАНОРАМА» Газета выходит 2 раза в неделю: по вторникам и четвергам</p> <p>Учредители: ГУ МО «Люберецкое информационное агентство Московской области»; Администрация муниципального образования Люберецкий муниципальный район Московской области; Администрация городского поселения Люберцы Люберецкого муниципального района Московской области</p>	<p>140000, г. Люберцы, ул.Кирова, 57; Октябрьский проспект, 190, комн. 435 Телефоны: 559-70-15, 8 (498) 642-16-70, 8 (498) 642-16-00 Адрес электронной почты: lubperan@rambler.ru</p> <p>Директор агентства - главный редактор Р.Х. ХАНСВЕРОВ Зам. главного редактора В.С. ЧУРИЛОВ Ответственный секретарь И.Е. БОРИСОВ</p>	<p>РЕДКОЛЛЕГИЯ: В.Ф. БОРОДИН Т.А. КАБАНОВА, Л.Ю. МИХАЙЛОВА, И.О. ОСЬКИНА, Н.С. ПИНЯСОВ, Т.И. САВИНА, Ю.Г. ХАРЛАМОВ</p> <p>ВЕРСТКА М.А. КУЗЬМИЧЁВ Е.В. ЧАЧКОВА</p> <p>Газета зарегистрирована в Управлении Россохкультуры по ЦФО РФ. Свидетельство</p>	<p>о регистрации ПИ № ФС1-51159. Отпечатано в ГУП МО «Раменская типография», г. Раменское, Сафоновский проезд, д. 1 Тираж 11760 экз. Заказ № 2628 Время подписания номера в печать по графику в 22.00. Номер подписан 12.11.2007 г. в 18.05 Мнение авторов публикаций может не совпадать с мнением редакции. При перепечатке материалов ссылка на газету «ЛЮБЕРЕЦКАЯ ПАНОРАМА» обязательна</p>	<p>Рукописи не рецензируются и не возвращаются</p> <p>Редакция в переписку с авторами не вступает Ответственность за содержание рекламы несет рекламодатель</p> <p>Наш подписной индекс 00480 Телефон рекламной службы газеты "Люберецкая панорама" 559-87-08, 8-915-165-91-25 Евгения СОЛДАТЕНКОВА</p> <p>R -опубликовано на правах рекламы</p>
--	--	---	---	---

ОФИЦИАЛЬНЫЕ ДОКУМЕНТЫ

ИЗВЕЩЕНИЕ

о проведении аукциона по продаже права на заключение договора аренды земельного участка с местоположением: Московская область, Люберецкий район, пос. Октябрьский, микрорайон Западный, дом 1-А для осуществления многоэтажного жилищного строительства

- Продавец-арендодатель:** Администрация муниципального образования Люберецкий муниципальный район Московской области.
- Организатор аукциона:** Администрация муниципального образования Люберецкий муниципальный район Московской области.
- Место нахождения продавца:** адрес: 140000, Московская область, город Люберцы, Октябрьский проспект, дом 190.
- Адрес электронной почты:** admin@lubreg.ru.
- Номер контактного телефона:** (495) 503-41-77, факс: (495) 503-15-22.
- Адрес официального интернет-сайта,** на котором размещено сообщение о проведении аукциона: www.lubreg.ru.
- Орган, принявший решение о проведении аукциона:** Администрация муниципального образования Люберецкий муниципальный район Московской области.

Реквизиты решения о проведении аукциона: Постановление Главы муниципального образования Люберецкий муниципальный район Московской области от 07.08.2007 № 1632-ПГ «О проведении аукциона по продаже права на заключение договора аренды земельного участка с местоположением: Московская область, микрорайон Западный, дом 1-А».

4. Место проведения аукциона: Московская область, город Люберцы, Октябрьский проспект, дом 190, кабинет № 228.
Дата и время проведения аукциона: 14 декабря 2007 года в 10 час. 00 мин. по московскому времени.
Порядок проведения аукциона.
Порядок проведения аукциона установлен ст. 38.1. Земельного кодекса Российской Федерации.

Аукцион по продаже права на заключение договора аренды земельного участка с местоположением: Московская область, Люберецкий район, пос. Октябрьский, микрорайон Западный, дом 1-А для осуществления многоэтажного жилищного строительства является открытым по составу участников и по форме подачи заявок.
Для участия в аукционе заявители представляют в установленный в настоящем извещении срок следующие документы:
1)заявка на участие в аукционе с указанием реквизитов счета для возврата задатка;
2)выписка из единого государственного реестра юридических лиц, - для юридических лиц, выписка из единого государственного реестра индивидуальных предпринимателей для индивидуальных предпринимателей, выданная не более чем за 30 дней до даты подачи заявки, или нотариально заверенная копия такой выписки, копии документов, удостоверяющих личность, - для физических лиц;
3)платежный документ с отметкой банка плательщика об исполнении, подтверждающий перечисление задатка на р/с организатора аукциона.
Внесение задатка и оплата выкупной цены права на заключение договора аренды земельного участка третьими лицами не допускаются. Форма приема и возврата задатка – безналичная.

В случае подачи заявки представителем претендента вместе с документом, удостоверяющим личность представителя, предъявляется документ, удостоверяющий его полномочия.

Все вышеуказанные документы должны быть составлены на русском языке (либо содержать надлежащим образом заверенный перевод на русский язык).

Все документы должны быть аккуратно оформлены и заполнены разборчиво. Подчистки и исправления не допускаются.
Для участия в аукционе вносится задаток.

Заявитель не допускается к участию в аукционе по следующим основаниям:
1) непредставление необходимых для участия в аукционе документов или представление недостоверных сведений;
2) непоступление задатка на счет, указанный в извещении о проведении аукциона, до дня окончания приема документов для участия в аукционе.

Организатор аукциона ведет протокол приема заявок на участие в аукционе. Протокол приема заявок подписывается организатором аукциона в течение одного дня со дня окончания срока приема заявок. Заявитель становится участником аукциона с момента подписания организатором аукциона протокола приема заявок.

Заявители, признанные участниками аукциона, и заявители, не допущенные к участию в аукционе, уведомляются о принятом решении не позднее следующего дня после даты оформления данного решения протоколом приема заявок на участие в аукционе.

Заявитель имеет право отозвать принятую организатором аукциона заявку до дня окончания срока приема заявок, уведомив об этом в письменной форме организатора аукциона.

Организатор аукциона ведет протокол аукциона, в котором фиксируется последнее предложение о цене права на заключение договора аренды земельного участка для осуществления многоэтажного жилищного строительства.

Результаты аукционов оформляются протоколом, который подписывается организатором аукциона и победителем аукциона в день проведения аукциона. Протокол о результатах аукциона составляется в двух экземплярах, один из которых передается победителю аукциона, а второй остается у организатора аукциона.

Победителем аукциона признается участник аукциона, предложивший наибольший размер годовой арендной платы за земельный участок для осуществления многоэтажного жилищного строительства.

Аукцион признается несостоявшимся в случае, если:
1)в аукционе участвовали менее двух участников;
2)после трехкратного объявления начальной цены предмета аукциона ни один из участников не заявил о своем намерении приобрести предмет аукциона по начальной цене.

В случае, если аукцион признан несостоявшимся в связи с тем, что в аукционе участвовали менее двух участников, единственный участник аукциона не позднее чем через десять дней после дня проведения аукциона вправе заключить договор аренды выставляемого на аукцион земельного участка, а орган местного самоуправления, по решению которого проводился аукцион, обязан заключить договор с единственным участником аукциона по начальной цене аукциона.

Информация о результатах аукциона публикуется организатором аукциона в течение трех дней со дня подписания протокола о результатах аукциона в газете «Люберецкая панорама», размещается на официальном сайте администрации Люберецкого муниципального района в сети "Интернет".

5.Победитель аукциона: право на заключение договора аренды земельного участка с местоположением: Московская область, Люберецкий район, пос. Октябрьский, микрорайон Западный, дом 1-А, кадастровый номер 50:22:002 01 01.0733, категория земель - земли населенных пунктов, площадью 4900 кв.м. для осуществления многоэтажного жилищного строительства.

Обременение земельного участка является:
1)возмещение расходов в размере 10 831 584 (Десять миллионов восемьсот тридцать одна тысяча пятьсот восемьдесят четыре) рубля 19 коп., понесенных ООО «Южных электросетях филиала ОАО «МОЭСК» на строительство жилого дома по адресу: Московская область, Люберецкий район, пос. Октябрьский, микрорайон Западный, д. 1А, зарегистрированного в Минимосбюстоте 01.07.2003 за № 175/22-05;

2)возмещение расходов в размере 20 000 (Двадцать тысяч) рублей, связанных с оценкой права на заключение договора аренды земельного участка с местоположением: Московская область, Люберецкий район, пос. Октябрьский, микрорайон Западный, дом 1-А и понесенных администрацией муниципального образования Люберецкий муниципальный район Московской области;

3)заключение договора аренды земельного участка с установкой гидрантов жилого дома с местоположением: Московская область, Люберецкий район, пос. Октябрьский, микрорайон Западный, дом 1-А с администрацией муниципального образования Люберецкий муниципальный район Московской области.

Ограничения использования земельного участка: отсутствуют.

Параметры разрешенного строительства на земельном участке: многоэтажный жилой дом с пристройкой административно-делового, торгового, бытового (включая автостоянку) назначения.

Технические условия подключения к сетям инженерно-технического обеспечения:
1)согласно письма от 13.06.2007 № 24-15/2104-155 Люберецкого УЭС на вынос линейных сооружений, попадающих в зону застройки жилого дома:
-построить 4-х отверстиеную телефонную канализацию с установкой смотровых устройств от телефонного колодца № 6300 не входя в телефонный колодец № 6280 до телефонного колодца №12930 под перепадку существующей телефонной канализации и кабеля в колоде; -марку и колличество кабелей определить при получении исходных данных;

- работы по переподключению вновь проложенных кабелей на существующие провозимы без перерыва действия связи, предварительно согласовать время работ с линейно-кабельным цехом;

-срок действия технических условий – 1 год;
-проект выполнения работ должен быть лицензией на проектирование сооружений связи и согласовать его дополнительно;

-строительно-монтажные работы должна выполнять организация, имеющая лицензию на строительство сооружений связи;

-построенные линейные сооружения передать Люберецкому УЭС в собственность по акту;

2)согласно письма от 05.02.2007 № 1 МУП «Октябрьский водоканал» на переладку коллектора ливневой канализации и подключение жилого дома;

-разработать и представить в МУП «Октябрьский водоканал» проект переладки действующего коллектора ливневых вод в мкр. Западный, д.1-А с подключением жилого дома;

-проектом предусмотреть: организацию системы водоотвода атмосферных вод с участков зеленых насаждений и площадок к лоткам подвездов и сбросом в ливневую канализацию, устройство приемного колодца на границе территории застройки, прокладку ливневой канализации закрытым способом, определить диаметр труб расчетов;

-все работы должны быть выполнены силами специализированных организаций;

-сдать в эксплуатацию систему водоотвода эксплуатирующей организации;

3)согласно письма от 05.02.2007 № 1 МУП «Октябрьский водоканал» на присоединение к водопроводным и канализационным сетям пос. Октябрьский при нагрузках в объеме 140 м3/сутки;

-предоставить в МУП «Октябрьский водоканал» проект внутриллощадочных систем водоснабжения и канализации. Проект должен быть разработан в соответствии с действующими СНиП, другими действующими правилами, положениями и ГОСТами. Проект должен содержать разделы «Водоснабжение», «Канализация» и «Ливневая канализация», согласованный с заинтересованными организациями;

- проектом предусмотреть: присоединение к водопроводным сетям в водопроводный колодец нового водовода в точке В1 и точке В2 (согласно схеме) с установкой запорной арматуры М30 Д200, присоединение к существующим канализационным сетям в канализационный колодец в точке К1, проведение закольцовки проектируемого водовода с установкой гидрантов согласно СНиП с точкой В2 и точкой В3. Проект размещения насосной станции 3-го подъема согласовать дополнительно с МУП «Люберецкий водоканал»;

-лимиты водопотребления согласовать с водоснабжающей организацией дополнительно. Лимиты водоотведения согласовать с Мосводоканалом, МУП «Люберецкий водоканал» и предоставить для согласования в эксплуатирующую организацию;

-все работы выполняются специализированными организациями, имеющими соответствующие лицензии;

-сдать в эксплуатацию весь комплекс систем ВКХ и передать на баланс эксплуатирующей организации;

-за три месяца до момента сдачи в эксплуатацию заключить договор с эксплуатирующей организацией;

- проект внутридомовых систем водоснабжения и водоотведения согласовать дополнительно с МУП «Октябрьский водоканал»;

- заключить с эксплуатирующей организацией договор на водоснабжение и канализование, и получить Акт о готовности работы расчетных приборов учета водоснабжения;

- технические условия действительны в течение одного года со дня выдачи;

4) согласно письму от 15.06.2005 исх.№09-95 МУП «Октябрьская электросеть» на сооружение электрических сетей 10 и 0,4 кВ для электроснабжения многоэтажного жилого дома:

1) получить в Южных электросетях филиала ОАО «МОЭСК» разрешение на подключение ТП-2х1000 кВА/10/0,4 кВ к планируемому РТП-10/0,4 кВ в районе бывшего Пожедово;

- выполнить проект внешнего электроснабжения ТП-2х1000 кВА и согласовать его со всеми заинтересованными организациями;

- проектом предусмотреть: питание ТП-2х1000 кВА от проектируемого РТП в районе бывшего Пожедово; трансформаторы 2 ТМБ-1000/10/0,4 кВ; РУ-10 кВ с ячейками КСО-298; РУ-0,4 кВ с ячейками ЦСО-91; соединение ТП-2х1000 с ближайшим планируемым ТП ОАО «Арвид» 2-мя кабелями сечением не менее 2х16 кв.мм;

- выполнить электромонтажные работы и премо-сдаточные испытания в соответствии с согласованными проектами согласно ПУЭ, ПТЭЭП и других действующих норм и правил;

- по построенным объектам РТП и ТП: представить в МУП «Октябрьская электросеть» исполнительную и приемо-сдаточную документацию, оформить «Акты по разграничению балансовой принадлежности и ответственности за эксплуатацию электроустановок», получить в МУП «Октябрьская электросеть» справки о выполнении технических условий, в ТУ «Мособлгосэнергонадзор» получить «Акт допуска электроустановок в эксплуатацию»;

получить в ЗАО «ЦОПэнерго» разрешение на подачу напряжения, передать объекты на баланс в администрацию муниципального образования городское поселение Октябрьский;

- технические условия действительны до 01.06.2008;

5) согласно письму от 16.05.2005 № 263 ЗАО «РПК» на присоединение к тепловым сетям ЗАО «РПК» (теплоснабжающая организация п.Октябрьский) к сетям водоснабжения и водоотведения (ЗАО «РПК» - эксплуатирующая организация п.Октябрьский) внутриллощадочные системы теплоснабжения, водоснабжения и водоотведения строящегося жилого дома согласно заявленным расчетным максимальным нагрузкам по теплоснабжению (Qот=0,850 Гкал/ч, Qгвс=0,750 Гкал/ч, Qобщ=1,6 Гкал/ч, водоснабжению 260 м.куб/сут. и водоотведению 260 м.куб/сут.;

- источник тепла - котельная № 13А0 «РПК» (п.Октябрьский ул.Ленина, д.47);

- точка присоединения Т1 к тепловым сетям ЗАО «РПК» - ЦТП № 3 (Фоб=5,9 Гкал/ч) ул.Текстильщиков д.4, ввод ЦТП № 3 и присоединение должно быть согласовано дополнительно;

- теплоснабитель – горячая вода; проектируемый температурный график теплоносителя в магистральном трубопроводе Тпр=130 гр.С, Тобр=70 гр.С, без водозабора из сети, режим теплоснабжения – непрерывный, с первьервом для профилактики работ, проектируемое рабочее давление в точке присоединения не более 1 Мпа; проектируемый температурный график в точке подсоедиения ЦТП № 3 Tot=95 гр.С (далее в зависимости от Т наружного воздуха), Qот=2,4 Гкал/ч, Qгвс=55 гр.С, Qгвс=2,06 Гкал/ч, рабочее давление R не более 0,75 Мпа;

- вид теплоснабжения – отопление, горячее водоснабжение;

- участок теплотрассы от проектируемой точки присоединения ЦТП № 3 до проектируемого жилого дома проложить подземно в 4-х трубном исполнении в ППМ изоляции, проект согласовать с ЗАО «РПК»;

- присоединение к водопроводным сетям определить в точке В1 реконструируемого ЦТП № 3 ЗАО «РПК» по ул.Текстильщиков, восточная сторона, присоединение согласовать дополнительно;

- произвести закольцовку проектируемой системы гидрантов с точкой В2, находящейся на ул.Текстильщиков, д. 4;

- присоединение систем канализации определить колодец в точке К1 у дома № 1 микрорайон Западный, присоединение согласовать дополнительно;

- выполнить проект водоснабжения и канализации строящегося дома и согласовать с ЗАО «РПК» и другими заинтересованными организациями, проект должен содержать разделы «Водоснабжение», «Канализация» и «Ливневая канализация»;

- нарастить канализационные колодцы на стройплощадке до отметок вертикальной планировки без увеличения диаметра колодцев;

- после выполнения технических условий составить «Акт выполнения технических условий»;

- подключение к тепловой мощности, системе водоснабжения и увеличению объема сброса сточных вод в систему канализации возможно только при выполнении Договора № 06;

- особые условия:
при организации схемы внутридомового теплоснабжения, водопотребления питьевой воды необходимо предусмотреть узел учета тепловой энергии и теплоснабителя, узел учета объема потребления питьевой воды на границе балансовой принадлежности с ЗАО «РПК» и установку в каждой квартире средств учета по ГВС, потребления питьевой воды зарегистрированными в государственном реестре средств измерений, байпасные соединения и регуляторы температуры на внутквартирные отопительные приборы;

до момента начала проведения строительно-монтажных работ весь комплекс проектной документации по внутриквартальным тепловым сетям, внутридому системе теплоснабжения, водоотведения и водоотведения, узла учета тепловой энергии и теплоснабителя, узла учета объема потребления питьевой воды, схемам присоединения и параметрам теплоснабляющих установок согласовать в установленном порядке и предоставить на экспертизу в Управление Мособлгосэнергонадзора и ЗАО «РПК»;

все проектные, строительно-монтажные работы должны выполняться организациями, имеющими соответствующие лицензии на виды работ, и на основании действующих нормативно-технических документов;

согласно Правил теплоснабжения, Правил пользования системами коммунального водоснабжения и канализации в Московской области заключить с ЗАО «РПК» Договор на отпуск тепловой энергии и теплоснабителя, Договор на потребление питьевой воды и сброса сточных вод.

- срок действия технических условий – 6 месяцев.

Плата за подключение к водопроводным и канализационным сетям г.п. Октябрьский (140 куб.м.воды в сутки) составит 3 799 600 руб., в том числе НДС 18%, за технологическое присоединение мощности в ОАО «МОЭСК», минуса сети ЗАО «Октябрьская электросеть», составит 14 375 руб. за 1 кВт в НДС (без учета оплаты затрат на реконструкцию п/с 309 Южных электрических сетей – филиала ОАО «МОЭСК»), за подключение к тепловой энергии и теплоснабителя 0 руб.

6. Начальная цена предмета аукциона: начальный размер годовой арендной платы за земельный участок для осуществления многоэтажного жилищного строительства, определенный на основании независимой рыночной оценки, проведенной ООО «Кросс Аудит», составил 774 631 (Семьсот семьдесят четыре тысячи шестьсот тридцать один) рубль 20 коп.

7. Шаг аукциона: устанавливается в размере 1 (одного) процента от начальной цены предмета аукциона и составляет 7746 (Семь тысяч семьсот сорок шесть) рублей.

8. Адрес места приема заявок на участие в аукционе: Московская область, город Люберцы, Октябрьский проспект, дом 190, кабинет № 319 (контактное лицо Гундарева Е.Н., тел. (495) 503-41-77).

Форма, порядок приема заявок, дата, время начала и окончания приема заявок. Заявка на участие в аукционе должна быть оформлена строго по образцу (Приложение 1), подписана полномочным представителем заявителя и заверена печатью. Полномочия представителя подтверждаются прилагаемой заверенной копией приказа о назначении (избрании) на должность руководителя со ссылкой на устав либо доверенность, оформленной в установленном законом порядке.

Заявки на участие в аукционе принимаются с момента публикации настоящего извещения ежедневно, кроме выходных дней, с 9.00 до 17.45, перерыв на обед - с 13.00 до 14.00 часов. Окончание приема заявок – 10 декабря 2007 года в 17.45 часов по московскому времени.

К заявке должны быть приложены документы, указанные в пункте 4 настоящего Извещения.

Один заявитель вправе подать только одну заявку.

Заявки подаются в двух экземплярах.

Заявка на участие в аукционе, поступившая по истечении срока ее приема, возвращается в день ее поступления заявителю.

Заявка считается принятой организатором аукциона, если ей присвоен регистрационный номер, о чем на заявке делается соответствующая отметка.

9. Размер задатка и порядок его внесения.
Для участия в аукционе по продаже права на заключение договора аренды земельного участка, указанного в пункте 5 настоящего извещения, на расчетный счет организатора аукциона вносится денежный задаток.

Размер задатка устанавливается в размере 25 (Двадцати пяти) процентов от начального размера годовой арендной платы, что составляет 193 657 (Сто девяносто три тысячи шестьсот пятьдесят семь) рублей.

Срок внесения задатка: задаток должен быть внесен не позднее дня окончания приема заявок – 10 декабря 2007 года.

Порядок возврата задатка:
Организатор аукциона обязан возвратить внесенный задаток заявителю, отозвавшему свою заявку, в течение трех дней со дня регистрации отзыва заявки. В случае отзыва заявки заявителем позднее дня окончания срока приема заявок задаток возвращается в порядке, установленном для участников аукциона. Отзыв заявки аукциона в течение трех дней со дня подписания протокола о результатах аукциона обязывает вернуть задатки лицам, участвовавшим в аукционе, но не победившим в нем, а также возвратит задатки заявителям, не допущенным к участию в аукционе.

Победителю аукциона внесенный задаток засчитывается в счет оплаты цены права на заключение договора аренды земельного участка. В случае неподписания победителем аукциона протокола результатов аукциона либо незаключении договора аренды земельного участка в установленный срок задаток остается у организатора аукциона.

В случае признания аукциона несостоявшимся Организатор аукциона обязан в течение трех дней со дня подписания протокола о результатах аукциона возвратить внесенные участниками несостоявшегося аукциона задатки, за исключением случая, когда единственным участником аукциона в письменной форме подтверждает готовность заключить договор аренды земельного участка, право, на заключение которого является предметом настоящего аукциона.

Реквизиты для перечисления задатка: Администрация муниципального образования Люберецкий муниципальный район Московской области, ИНН 5027036758, КПП 502701001, ОКПО 04032425, ОГРН/К 97610, кор/счч 30101810400000000225, БИК 044525225, текущий счет 40302810640240000009 в Сбербанке России (ОАО) г.Москва.

В названии аукциона в разделе «Название платежа» заявитель должен указать дату проведения аукциона.

10.Победителем аукциона признается участник аукциона, предложивший наибольший размер годовой арендной платы за земельный участок для осуществления многоэтажного жилищного строительства.

Победитель аукциона вносит 50 (Пятьдесят) процентов годовой арендной платы, установленной по результатам аукциона, в бюджет Люберецкого муниципального района по следующим реквизитам:

Банк получателя: Отделение 1 Московского ГУ Банка России г. Москва, 705, БИК: 044583001, счет №: 40101810600000010102;
Получатель: Управление Федерального казначейства по Московской области (Министерство имущественных отношений по Московской области), ИНН 772513184, КПП 504101001;
КБК: 011 11 05012 10 0000 120 (Арендная плата и поступления от продажи права на заключение договоров аренды земельных участков, государственная собственность на которые не разграничена, расположенных в границах поселений и предназначенных для целей жилищного строительства), ОКАТО: 46231570000.

Кроме того:
1) Победитель аукциона на позднее 31.12.2007 компенсирует затраты в размере 10 831 584 (Десять миллионов восемьсот тридцать одна тысяча пятьсот восемьдесят четыре) рубля 19 коп., понесенные в связи с реализацией инвестиционного контракта № 0412/ОК на строительство жилого дома по адресу: Московская область, поселок Октябрьский, Люберецкий район, мкр. Западный, д. 1 А, обществу с ограниченной ответственностью «Альянс ОК» по следующим реквизитам: р/сч 40702810301090012487 в ОАО «Столличный банк», г.Москва, к/сч 30101810600000000876, БИК 044583876, ИНН 774546101, КПП 77401001;

2) Победитель аукциона на позднее 31.12.2007 возмещает расходы, связанные с оценкой права на заключение договора аренды земельного участка с местоположением: Московская область, Люберецкий район, пос. Октябрьский, микрорайон Западный, дом 1-А, являющегося предметом аукциона, и понесенные администрацией муниципального образования Люберецкий муниципальный район Московской области, по следующим реквизитам: р/сч 40702810301090012487 в ОАО «Столличный банк», г.Москва, к/сч 30101810600000000876, БИК 044583876, ИНН 774546101, КПП 77401001;

Банк получателя: Отделение 1 Московского ГУ Банка России г. Москва, 705, БИК: 044583001, счет №: 40101810600000010102;
Получатель: Управление Федерального казначейства по Московской области (Администрация муниципального образования Люберецкий муниципальный район Московской области), ИНН 5027036758, КПП 502701001;
КБК: 001 11 05005 05 0000 180 «Прочие неналоговые доходы бюджетов муниципальных районов»

11.Существенные условия договора аренды земельного участка из земель, находящихся в государственной собственности, для осуществления жилищного строительства.

Договор аренды земельного участка для осуществления жилищного строительства заключается в течение 5 дней после оплаты 50 (Пятидесяти) процентов годовой арендной платы, установленной по результатам аукциона.

Договор аренды земельного участка для осуществления жилищного строительства содержит следующие существенные условия:
11.1.Сведения о земельном участке: кадастровый номер земельного участка, категория земель, местоположение земельного участка, общая площадь земельного участка, разрешенное использование, обременения и ограничения в использовании земельного участка.

11.2.Размер годовой арендной платы: устанавливается по результатам аукциона.

12.Дополнительная информация.
Для участия в аукционе заявители могут получить дополнительную информацию по проведению аукциона у Организатора по адресу: г. Люберцы, Октябрьский проспект, д.190, каб. № 319, тел: (495) 503-41-77 (Гундарева Е.Н., Лошакова Ю.В.).

Проект договора аренды земельного участка для осуществления многоэтажного жилищного строительства размещен на официальном сайте администрации Люберецкого муниципального района по адресу www.lubreg.ru в разделе аукциона.

Протокол № 1 к извещению (ОБРАЗЦ)

На бланке исх. № _____ 2007года от « _____ » _____ 2007года

Подпись _____

ЗАЯВКА на участие в аукционе по продаже права на заключение договора аренды земельного участка, с местоположением: Московская область, Люберецкий район, пос. Октябрьский, микрорайон Западный, дом 1-А для осуществления многоэтажного жилищного строительства

1. Изучив документацию по продаже права на заключение договора аренды земельного участка с местоположением: Московская область, Люберецкий район, пос. Октябрьский, микрорайон Западный, дом 1-А для осуществления многоэтажного жилищного строительства _____

_____ (наименование организации - участника аукциона)

_____, в лице _____

(наименование должности руководителя и его Ф.И.О.) _____

действующего на основании _____, сообщает о согласии участвовать в аукционе на условиях, установленных в указанных выше документах, и в случае победы заключить договор аренды, указанного в извещении земельного участка, на условиях, указанных в проекте договора аренды.

2. В случае если предложенная нами цена за право на заключение договора аренды земельного участка будет максимальной, мы берем на себя обязательство подписать протокол аукциона по продаже права на заключение договора аренды земельного участка для многоэтажного жилищного строительства, оформленный по итогам аукциона, в день проведения аукциона и подписать договор аренды земельного участка микрорайона Западный в пос. Октябрьский Люберецкого района Московской области для многоэтажного жилищного строительства с администрацией муниципального образования Люберецкий муниципальный район Московской области в соответствии с требованиями действующего законодательства, в течение 5 дней после оплаты 50 (Пятидесяти) процентов годовой арендной платы, установленной по результатам аукциона.

3. Если предложенная нами цена будет лучшей после победителя, то в случае уклонения победителя аукциона от заключения договора аренды земельного участка мы обязуемся заключить такой договор.

4. Мы согласны с тем, что в случае признания нас победителями аукциона и нашего отказа от подписания протокола о результатах аукциона и (или) уклонения от заключения договора аренды земельного участка в течении 10 (десяти) рабочих дней со дня, следующего за днем проведения аукциона, внесенный нами задаток не возвращается.

5. Сообщаем, что для оперативного уведомления нас по вопросам организационного характера и взаимодействия с Организатором аукциона и по выполнению технической работы по подготовке и проведению аукционов нами уполномочен _____

_____ (Ф.И.О., телефон работника организации – претендента на участие в аукционе) Все сведения о проведении аукциона просим сообщать уполномоченному лицу.

6. Мы объявляем, что до заключения договора аренды земельного участка для осуществления многоэтажного жилищного строительства протокол о результатах аукциона будет считаться имеющим силу договора между нами.

7. Наши юридический и фактический адреса, телефон _____, факс _____, банковские реквизиты для возврата задатка: _____

8. Корреспонденцию в наш адрес просим направлять по адресу: _____

Сдел (заявитель): _____ (Фамилия, инициалы)

Регистрационный номер: _____ (_____)

Дата: « _____ » _____ 2007г. Время: _____

Принял: _____ (Фамилия, инициалы)

Приложение:
Опись документов представляется в 2-х экземплярах.

Подпись руководителя _____

Подпись главного бухгалтера _____

М.П. _____

Примечание: Оформление Претендентом Заявки осуществляется путем заполнения только пустых строк.

ОБЪЯВЛЕНИЯ

МАГАЗИН
(парфюмерия, косметика, бытовая химия),
Расположенный по адресу: **Жулебино Жулебинский б-р, д.26**
приглашает:
УПРАВЛЯЮЩЕГО
жен, 25-40 лет, опыт работы от 1 года, з/п высокая
ПРОДАВЦОВ-КАССИРОВ (КОНСУЛЬТАНТОВ)
18-45 лет, гражданство РФ, можно без о/р
График работы сменный 3/п 12000 + премии
Оформление по ТК, соц.пакет: опл. отпуск, 6/п
600-83-76, 600-83-74