

ЛЮБЕРЕЦКАЯ ПРАВДА

ОРГАН ЛЮБЕРЕЦКОГО ГК КПСС, ЛЮБЕРЕЦКОГО И ЛЫТНАРИНСКОГО ГОРОДСКИХ СОВЕТОВ НАРОДНЫХ ДЕПУТАТОВ МОСКОВСКОЙ ОБЛАСТИ

Газета основана 10 марта 1931 г.

Четверг, 8 апреля 1982 г.

№ 57 (13519)

Газета выходит по вторникам, средам, четвергам и субботам

Цена 2 коп.

ШЕФСКОЙ ПОМОЩИ — ЭФФЕКТИВНОСТЬ

В ПРОШЛОМ году третье отделение совхоза им. Моссовета собрало самый низкий урожай картофеля. Это озаботило не только руководство хозяйства, но и шефов — коллективы предприятий города Дзержинского. Планируя помощь совхозу, они решили совместно со специалистами агрономической и инженерной служб в корне поправить дело и превратить подшефное отделение в базовое по выращиванию картофеля. Здесь будут возделываться самые лучшие сорта «второго хлеба», причем индустриальным методом.

Уйти от тяжелого, отнимающего массу времени ручного труда — такую цель поставили перед собой и шефы шестого отделения — предприятия Ухтомского микрорайона Люберец. Они высказали готовность приобрести уборочные машины и механические сенокосилки.

В свою очередь шефы правильно поставили ряд вопросов перед руководством хозяйства, решение которых повысит эффективность помощи селянам. Нужно очистить поля от камней, кусков металла, выровнять, иначе техника быстро выйдет из строя. Чтобы лучше организовать труд приезжающих на помощь рабочих, сельские экономисты должны заранее обчислить объемы работ, определить сроки их выполнения, разработать нормы. Целесообразно также продумать и систему материального стимулирования шефов.

Кроме предприятий города Дзержинского и Ухтомского микрорайона Люберец у совхоза им. Моссовета есть и другие шефы: коллективы ВНИЭТУСХ, института горнохимического сырья, завода «Монтажавтоматика». Все они составили перспективные планы оказания помощи хозяйству и заключили с ним договоры о содружестве. Для этой помощи характерна техническая направленность: создание универсальной лукопосадочной машины, автоматизация теплого, свежего режимов и влагообеспечения в теплицах, механизация технологических процессов на свиноферме и так далее.

Люберецкий район — район высокоразвитой индустрии и науки, и курс на внедрение индустриальных методов труда в земледелии и животноводстве может вскоре принести значительные результаты. Но, к сожалению, еще не все сельскохозяйственные предприятия и их шефы ставят перед собой такую задачу, и помощь горожан селу нередко сводится к выделению дополнительной рабочей силы для уборки картофеля, прополки свеклы и овощей, уборки урожая, заготовки кормов. Причем, труд горожан в большинстве случаев организован плохо.

Слабо еще техническое направление в помощи, оказываемой шефами хозяйствам племобъединения «Петровское». В этом виноваты как шефы, так и подшефные, которые свои нужды высказывают недостаточно определенно. Если это просьба изготовить какие-то детали, то к ней нужен эскиз, если целое приспособление, то понадобится его конкретная характеристика, и так далее. Наболевшие вопросы по механизации тех или иных операций перед шефами нужно ставить остро и настоятельно, а их в хозяйствах племобъединения «Петровское» немало: это более совершенное оборудование кормоцехов, ферм, внедрение индустриальных методов выращивания и уборки картофеля и кормовых культур.

Учитывая нарастающие трудности с рабочей силой, Люберецкий городской комитет партии вопрос об эффективности шефской помощи селу взял под свой контроль и обязал руководителей всех промышленных и сельскохозяйственных предприятий разработать перспективные планы и договоры о творческом содружестве. В них должен найти отражение курс на индустриализацию всех отраслей сельского хозяйства.

Городской комитет партии одобрил работу, проведенную учеными ВНИЭТУСХ и специалистами совхоза им. Моссовета по внедрению индустриальных методов выращивания кормовой свеклы, и рекомендовал распространить передовой опыт на другие совхозы и колхозы.

Не все трудовые операции в сельском хозяйстве поддаются механизации, поэтому шефствующие предприятия должны быть готовы помочь и рабочей силой. Здесь им пригодится опыт института горного дела, который для оказания помощи селянам создал специализированные бригады. Одна такая бригада из 28 человек за счет эффективности труда помогла ИГД сэкономить 4,5 тыс. человеко-дней.

Проблема обеспечения населения продовольствием, выдвинутая ноябрьским (1981 г.) Пленумом ЦК КПСС на первый план, сложна. Успешно решить ее можно только совместными усилиями шефов и сельхозпредприятий.



60-ЛЕТИЮ ОБРАЗОВАНИЯ СССР — 60 УДАРНЫХ ТРУДОВЫХ НЕДЕЛЬ

УЧИТЫВАЯ ЧИСТУЮ ПРОДУКЦИЮ

На Томилином заводе алмазного инструмента идет процесс совершенствования хозяйственного механизма в свете постановления ЦК КПСС и Совета Министров СССР от 12 июля 1979 года. У нас внедряется бригадный метод работы, определены нормативы чистой продукции. Успешно потрудились коллектив в первом квартале текущего года. Он стремился внести больший именно собственный трудовой вклад в объем производства, не рассчитывая на благополучие за счет чужого труда, заложенного в показателе валовой продукции. За квартал произведено нормативной чистой продукции сверх плана на 34 тысячи рублей. Это убедительно свидетельствует об эффективности тру-

да коллектива. Заслуга наших труженников и в том, что 27 марта завершено выполнение заказов на экспорт, находясь под особым контролем.

Производительной работе в значительной мере способствовало социалистическое соревнование под девизом «60-летию образования СССР — 60 ударных трудовых недель». Особенно слаженно действовал коллектив цеха № 1 изготовления алмазных кругов. Он девять недель из двадцати удерживал первенство в юбилейном соревновании. В том числе ему присуждено первое место и за двадцатую неделю. Четко организована работа в бригаде прессовщиц, руководимой Галиной Михай-

ловной Ильенковой. Этот коллектив добивается высокого качества продукции. Причем за квартал он перевыполнил план на десять процентов. А прессовщик В. М. Проскураков перекрывает личные нормы на 40 процентов.

Высоким мастером своего дела зарекомендовал себя на нашем заводе шлифовщик В. В. Нестеров. Он занял электроаррозонной обработкой алмазных кругов с фасонным профилем. Такой инструмент применяется в стекольной промышленности. Изготовление его у нас считается делом ювелирным. В. В. Нестеров на славу освоил это дело.

Е. БЛИНОВА, инженер по соревнованию.

ЖИВОТНОВОДСТВО — УДАРНЫЙ ФРОНТ

РЕАЛИЗОВАНО на 70 тонн больше

Ударно несут трудовые вахты в честь 60-летия СССР животноводы племсовхоза «Фоминское». Досрочно выполнив квартальное задание по продаже государству молока в объеме 610 тонн, они отправили дополнительно к плану еще более 130 тонн продукции.

О том, что хозяйство работает лучше, чем раньше, красноречиво говорит тот факт, что молока реализовано на 70 тонн больше, чем в первом квартале прошлого года. Большой вклад в производство продукции животноводства вносят доярки Фоминской фермы Анна Андреевна Трофимова, Нина Васильевна Макарова, Ранса Ивановна Сидорова, доярки нового молочного комплекса Татьяна Андреевна Буйлова, Татьяна Владимировна Сидорова и Лидия Артюхова.

Как и все труженники нашей большой страны, животноводы и земледельцы племсовхоза «Фоминское» готовятся к Всесоюзному коммунистическому субботнику в честь 112-й годовщины со дня рождения Владимира Ильича Ленина. В этот день доярки наметили получить высокий суточный надой и поработать на благоустройстве территории ферм и комплекса. Механизаторы полеводства будут трудиться на внесении органических удобрений под кормовые культуры — свеклу и кукурузу. Служащие помогут в подготовке семян к посеву и в сборе металлического лома.

Р. СТЕПНОВА.



На день раньше намеченного срока выполнили свои обязательства на первый квартал нынешнего года операторы автомата по фасовке сметаны Люберецкого гормолзавода Надежда Ивановна Нестерова и Анна Васильевна Еремина. Отправлено потребителям 90 тонн высококалорийного молочного продукта. Передовики социалистического соревнования в честь 60-летия образования СССР обеспечили также и прирост производства этой продукции по сравнению с тем же периодом прошлого года.

НА СНИМКЕ (слева направо): передовики ударных трудовых недель Н. И. Нестерова и А. В. Еремина.

Фото С. КОСЬЯНОВА.

Успех прессовщицы

Действенный характер приняло соревнование за достойную встречу 60-летия образования СССР на Корневском заводе стройматериалов и конструкций. Высокой производительности труда добивается, например, прессовщица М. Д. Панина. Она первой на предприятии досрочно завершила задание двух лет пятилетки, заформовав свыше 11 миллионов 343 тысяч штук кирпича.

Передовая работница стремится закрепить и умножить достигнутые успехи. М. Д. Панина выпускает за смену по 34—35 тысяч штук кирпича при норме 21 тысяча 500 штук. Часто она переходит на повышенную зону обслуживания оборудования, поскольку имеет богатый производственный опыт.

А. АЛЕКСЕЕВ.

СТРОЙКАМ — ТЕМПЫ И КАЧЕСТВО

ХОРОШИЙ ИТОГ

С хорошими успехами в социалистическом соревновании, посвященном 60-летию образования СССР, закончили первый квартал нынешнего года передовые в СпецСМУ-36 треста «Мособлсантехмонтаж» № 1 бригады А. С. Валева и Г. Г. Ворганова. На пример, строители бригады А. С. Валева больше всех среди коллективов управления выходили победителями ударных трудовых недель в честь 60-летия образования СССР. И как итог такой высокопроизводительной работы — первое место в трудовом соперни-

честве за квартал.

Следом за ними идет бригада Г. Г. Ворганова. В этих двух коллективах налажено четкое взаимодействие со строителями генподрядных организаций, участвующих в сооружении жилых домов в Люберецах. Определив фронт работ, бригадиры строго соблюдают график их выполнения по секциям жилых домов. И каждый в этих коллективах старается не подвести товарища по бригаде, всегда заботится об успехе общего дела.

В. СИНЯКОВ, председатель стройкома.

РЕШЕНИЯ НОЯБРЬСКОГО (1981 г.) ПЛЕНУМА ЦК КПСС — В ЖИЗНЬ!

ЗАВОДСКОЙ СОВЕТ БРИГАДЫ

РАЗВИТИЕ бригадной формы организации и стимулирования труда — часть намеченной партией программы совершенствования хозяйственного механизма. Важность решения этой проблемы вновь подчеркнута на ноябрьском (1981 г.) Пленуме ЦК КПСС, в речи товарища Л. И. Брежнева на XVII съезде профсоюзов СССР.

Определенный опыт прогрессивной организации труда накоплен и коллективом Малаховского экспериментального завода. Продукция предприятий — опытные образцы машин для угольной промышленности. Изделия выпускаются, как правило, в единичном исполнении. Это, естественно, усложняет производство, создает определенные трудности в организации бригадного хозрасчета.

Первая бригада была создана в механическом цехе в сентябре 1979 года. К процессу формирования нового производственного звена подошли обстоятельно. Коммунисты внимательно изучили опыт, накопленный на заводах «Электросталь» и Калужском турбинном.

Перед нами стояла задача, — рассказывает секретарь партийного бюро цеха М. О. Хромов, — убедить рабочих в преимуществах коллективных форм организации труда, показать, что при этом интересы каждого станочника сливаются с интересами всего цеха, завода. Основу такой работы составили индивидуальные беседы, расчеты специалистов, изучение правовой стороны. Затем состоялось открытое партийное собрание.

С первых дней создания бригады, которую доверили возглавить высококвалифицированному расточнику М. Е. Кочедыкову, коммунисты стремились поддерживать в новом коллективе творческую обстановку. Бригада комплексная, и в нее кроме 18 расточников включены три разметчика, слесарь и электросварщик. Люди разного возраста, характера, но

сейчас это единый сплоченный коллектив. Инициативу бригады всегда поддерживают коммунисты ветеран цеха Н. Колосков, Н. Щукин, Ю. Косяков, комсомолец П. Ильичев.

Передовой коллектив работает слаженно, ритмично. Отрадно, например, производственные показатели за минувший год. Годовое задание бригада выполнила на 104,9 процента, а производительность труда превысила запланированный уровень на 24 процента.

Как правило, коммунисты завода стоят у истоков многих добрых начинаний. По их инициативе созданы советы бригад и заводской совет бригадиров — новые коллективные органы рабочего управления в системе хозяйственного механизма завода. Действуют они на основе детально разработанных и утвержденных положений. Динамика развития бригадного метода такова. Если в 1979 году функционировала одна бригада, то в 1980 — 3, в 1981 — 5 и в текущем — 11.

Важным моментом участия советов бригад в управлении производством, — говорит бригадир первой на заводе комплексной бригады, председатель ее совета и заводского совета бригадиров М. Е. Кочедыков, — является то, что сейчас они активно влияют на формирование плана работы цехов и служат хорошей школой хозяйствования для каждого члена бригады. Большие возможности у советов и в воспитании у каждого рабочего добросовестного отношения к труду. Хорошим стимулом в этом стал коэффициент трудового участия. Снижение его от базового не только бьет по карману нарушителя, но и является показателем отношения к нему коллектива. Вот пример из нашей бригады. На первых порах нам приходилось снижать КТУ отдельным рабочим. При этом обязательно разъясняли, за что применена такая мера. И вот уже в течение полугодия у нас нет фактов малейших нарушений тру-

довой дисциплины. В среднем по всем одиннадцати бригадам, действующим на заводе, производительность труда возросла на пять процентов, а потери рабочего времени сократились на 4 процента. Заметно снизилась и текучесть кадров.

На заводе создана специальная комиссия парткома по контролю за внедрением бригадной формы труда. Возглавляет ее старший мастер механического цеха коммунист М. З. Звягин.

Партийный комитет завода, — рассказывает старший инженер ОТЗ, член парткома К. С. Голубцова, — уделяет повседневное внимание деятельности советов бригад. На заседаниях по вопросам усиления роли советов на производстве заслушиваются начальники цехов, бригадиры. А на одном из расширенных заседаний парткома опытом создания бригад поделился начальник механического цеха Б. Пастернак. Тогда же были вскрыты некоторые недостатки в развитии прогрессивного метода в целом по заводу. В результате принятых мер вскоре были организованы еще две бригады. В ближайшее время в механическом цехе начнут работать по прогрессивному методу еще три новых коллектива.

Многое, очень многое сделали цеховые партийные организации. Они способствовали ускорению внедрения прогрессивной формы организации и стимулирования труда, широко использовали ее преимущества для успешного выполнения производственных заданий и социалистических обязательств. Но в их работе есть определенные недостатки и проблемы.

В коллективе завода еще невысок уровень охвата рабочих бригадным методом и равен 15 процентам к основному его составу. В новых бригадах даже при наличии 3—4 коммунистов не созданы партгруппы, а в тех бригадах, где по два или одному коммунисту, не утверждены парторганизаторы бригад.

Опыт коллективной работы, хотя он и небольшой, показывает все преимущества этой формы, наглядно убеждает, что бригады стали плотью и кровью современного производства. На заводе повысился коэффициент использования оборудования, лучше стало качество продукции, возросла заинтересованность рабочих в конечных результатах труда. Создание новых бригад продолжается. В. КАРДАШ.

КОМСОМОЛЬСКАЯ ЖИЗНЬ: С ЧЕМ ИДЕШЬ К СЪЕЗДУ?

С ВЕСОМОЙ ПРИБАВКОЙ

У МОЛОДЫХ тружеников совхоза им. Горького еще свежи впечатления от работы XXVI Московской областной комсомольской конференции. Перед молодежью сельскохозяйственных предприятий на конференции поставлены важные задачи. Одна из них — производить больше продукции для населения столицы и области. И многие наши комсомольцы живо откликнулись на этот призыв, взяв в честь форума ВЛКСМ повышенные социалистические обязательства.

Комсоморг бригады тепличниц кандидат в члены КПСС Любовь Толстова и комсомолка Нина Лапшская решили на недельных ударных вахтах апреля трудиться так, чтобы к первому мая сдать 9,5 тонны огурцов. Это на 600

килограммов больше, чем предусмотрено заданием. Такое же обязательство взяла член комитета ВЛКСМ тепличница Татьяна Молозина.

А комсомолка Тамара Богпомчева обязалась к 1 мая сдать 8,7 тонны огурцов при задании 7,2 тонны.

Высокие рубежи наметили и другие комсомольцы, стремясь встретить XIX съезд ВЛКСМ весомой прибавкой к заданию. Молодые труженики совхоза с большим удовлетворением встретили известие о том, что делегатом на съезд комсомола избрана наша тепличница член ЦК ВЛКСМ Любовь Лучинев.

О. ШЕНЦЕВА,
секретарь комитета ВЛКСМ.



Среди комсомольцев и молодежи завода им. Ухтомского в честь форума ВЛКСМ развернулось соревнование за досрочный выпуск десятилетия по счету машины КПС-5Г. В это движение активно включились молодые инструментальщики цеха № 27. Они гордятся тем, что делегатом XIX съезда ВЛКСМ избран их товарищ бригадир Виктор Льюльков. На его примерное отношение к работе и общественным делам равняются молодые труженики цеха, в ряду которых и комсомолец Сергей Храмов, выпускник ГПТУ № 10 им. Ю. А. Гагарина.

Сергей хорошо владеет своей профессией шлифовщика и уже выходил победителем в соревновании молодых заводчан на приз ветеранов труда — кавалеров ордена Ленина.

Ежедневно Сергей Храмов выполняет производственные задания не менее чем на 120 процентов, обрабатывая изделия с высоким качеством.

НА СНИМКЕ: комсомолец Сергей Храмов у станка.
Фото Н. ШАЛЯПИНА.

НАВСТРЕЧУ ВЫБОРАМ ОТЧИТЫВАЮТСЯ ДЕПУТАТЫ

В клубе избирателей, открытым при Доме культуры Люберецкого комбината строительных материалов и конструкций, начались встречи с депутатами местных Советов, советскими работниками и хозяйственными руководителями. На днях о своей работе на избирательных округах и в составе постоянных комиссий, о выполнении наказов трудящихся перед избирателями отчитались депутаты Котельниковского поссовета начальник отдела кадров комбината К. А. Спирина и председатель профкома предприятия Н. С. Никулина.

На встрече с жителями поселка, которая состоялась позавчера, выступил директор комбината А. Д. Константинов. Он рассказал о ходе жилищного и культурно-бытового строительства, о перспективах дальнейшего социально-экономического развития нашего предприятия, жилого микрорайона.

Клуб избирателей работает ежедневно с 17 до 21 часа, а в выходные — с 10 до 22 часов. Здесь можно ознакомиться с литературой о советской избирательной системе, получить необходимую справку у дежурного агитатора.

Н. ВАРЯЧЕВА,
секретарь партбюро комбината.

РАССКАЗ О ДЕПУТАТЕ

Заботы доктора Андреевой

КОГДА Нина Ивановна Андреева проверяет в цехах предприятий, как действует вентиляция, нет ли сквозняков, каковы потери рабочих дней из-за болезни, налажен ли режим питания в столовых — эти ее посещения кое-кого удивляют.

— Она же детский врач, а интересуется делами взрослых? — Доктор Андреева, — разъясняют таким, — председатель постоянной комиссии по здравоохранению и социальному обеспечению. Ей до всего есть дело.

Да, Нина Ивановна умело сочетает «детские» и «взрослые» дела. Много времени она работала участковым педиатром, а последние семь лет заведует детским отделением Томлинской поликлиники и уже третий созыв избирается народным депутатом Томлинского поссовета. Забота об охране здоровья всего населения поселка стала для нее главным содержанием ее работы, всей жизни.

Детский врач — это непременно доброе сердце. Иначе просто ничего не получится: в отличие от взрослого малыш не может вразумительно сказать о себе, у него наружу только переживания боли и страха. Врачу нужно самому почувствовать состояние ребенка, безошибочно определить причины болезни и всем запасом знаний и умения помочь одолеть недуг.

Еще на посту участковым педиатра Нина Ивановна проявила и доброе сердце, и знания, и умение. Потому-то ей поручили заведовать детским отделением. И теперь она в ответе за здоровье 5600 детей поселка, всех, кто воспитывается и в семьях, и в шести детских яслях и садах, и в четырех школах. И везде ей надо побывать, во все вникнуть и воз-

де лично повлиять на снижение заболеваемости. Свой рабочий день она начинает с прозаичных дел: выясняет, что делается на семи педиатрических участках. Потом просматривает картотеку и углубленно анализирует характер, а главное — причины детских заболеваний. Анализ нужен для выводов о необходимости усилить профилактическую работу на том или ином участке.

— Меньше болеют дети — значит, меньше теряют рабочего времени матери на уход за детьми. Значит, больше пользы производству, стране, — в этих рассуждениях Нины Ивановны весь ее государственный склад ума, умение за частными проявлениями видеть общие тенденции.

По такому же принципу она как депутат анализирует потери рабочего времени из-за болезни на предприятиях поселка. А где эти потери еще велики. И тогда Нина Ивановна проявляет себя энергичным, напористым председателем постоянной комиссии поссовета по здравоохранению. Не боясь испортить отношения с руководителем предприятия, требует, и очень настойчиво, улучшения условий труда, усиления профилактической работы. Руко-

водители предприятий за это на нее не в претензии, знают: не для себя, а для здоровья людей, для пользы общего дела хлопочет Н. И. Андреева.

Одни, разумеется, в поле не воин. Понимая это, Нина Ивановна постоянно опирается на актив. В работе комиссии по здравоохранению хорошо помогают ей депутаты Е. Д. Землянко, И. И. Крикунов, В. П. Ушакова, а также врач поселковой поликлиники М. И. Вячеслова, санитарные инспекторы-общественники Е. И. Выборнова и М. А. Калачева.

Казалось бы, при всей энергии и большой заботе Н. И. Андреевой все у нее должно быть хорошо. Но Нина Ивановна далека от самодовольства. Она больше говорит о нерешенных проблемах. А их немало. Детская поликлиника размещена в тесном помещении, и Нина Ивановна добивается ускорения строительства поликлиники в жилом массиве Томлинской птицефабрики. Надо более четко организовать обеспечение диспансеризацией и санаторно-курортным лечением инвалидов Великой Отечественной войны. Есть и такая задача — как добиться, чтобы в санатории-профилактории вместе со взрослыми могли укрепить свое здоровье и их дети. Очень нужен поселку пункт детского питания.

Заботы, заботы... Их много. Но это не пугает Нину Ивановну.

— Наверное, — считает она, — чем больше будет сделано, тем все больше будет возникать и проблем, и забот. Уж такова аксиома нашего советского образа жизни: мы все время идем от хорошего к лучшему.

И с ней трудно, ну просто нельзя не согласиться.

М. МАРИНИНА.

НАРОДНЫЙ КОНТРОЛЬ —

В ДЕЙСТВИИ

ФАКТЫ РЕЙДА

Охрана социалистической собственности — одна из задач, находящаяся постоянно в поле зрения народных контролеров нашего завода. Недавно члены группы Л. В. Романова, Э. Н. Кадрыва, В. С. Крылова и другие побывали с проверкой на Раменском участке завода. Там они обнаружили факты бесхозяйственности в сохранности пиломатериалов и 25 тонн бумаги, разбросанных без укрытия. По предписанию контролеров администрация устранила беспорядки. Для хранения материалов были сделаны навесы.

Не прошли контролеры мимо подобных фактов и на основных участках завода, где ими наведен порядок в хранении упаковочных коробов, динамиков и картона, валившихся под дырявой крышей.

Мой рассказ лишь об одном рейде, который провели контролеры. А впереди еще много забот по обеспечению сохранности нашего общего добра.

Р. АСТАФЬЕВА,
председатель группы НК
завода электромузыкальных
инструментов.

НОВЫЕ КНИГИ

АБРАМОВ Алексей. У Кремлевской стены.

В книге рассказывается о создании Революционного некрополя у Кремлевской стены, о Мавзолея Ленина и могиле Неизвестного солдата; приводятся краткие биографии красногвардейцев, революционных солдат, видных партийных, государственных и военных деятелей, участников международного коммунистического и рабочего движения, похороненных на Красной площади.

ВЕТХИЕ ДОМА — ПОД СНОС

В НАШЕМ районе осуществля-
ется интенсивное жилищное
строительство. Люберчанам хо-
рошо знакомы новые городские
микрорайоны: 115 и 113 квар-
талы, четвертый микрорайон на
Красной горке, существенно об-
новленный поселок имени Кали-
нина, где возводятся жилые до-
ма и другие объекты заводом
имени Ухтомского, широко заст-
роенные улицы С. П. Попова, Льва
Толстого, почти заново рожден-
ный Октябрьский проспект и т. д.
Выросли и раздались вширь го-
рода Лыткарино и Дзержинский.
Величественно возвышаются дома
рабочих коврового комбината,
совхозов «Белая Дача», имени
Моссовета, Малаховского экспе-
риментального завода, институ-
тов стройматериалов в Краскове
и горного дела в Люберцах и
других.

Часть новостроек появляется
на свободных земельных участ-
ках, а многие здания вырастают
на том месте, где стояли ветхие
одно- или двухэтажные дома.
Старые, износившиеся дома, не
имеющие современных коммуналь-
ных удобств и коммуникаций,
сносятся, а их жильцы переселя-
ются в светлые, благоустроен-
ные квартиры.

Только за годы минувшей, де-
сятой, пятилетки трудящиеся
района (не включая город Лыт-
каринно) получили 536 тысяч
квадратных метров жилой пло-
щади в домах-новостройках и в
освобожденных квартирах за вы-

ездом. За этот период жилищные
условия улучшены 22 тысячам
семей, в составе которых 58,5
тысячи человек. То есть, лишь за
одно пятилетие в новую кварти-
ру переехал в среднем каждый
шестой житель нашего района.

Исполкомами городских и по-
селковых Советов, руководителями
предприятий и организаций
много внимания уделяется пере-
селению граждан из оставшихся
кое-где барачных и ветхих жилых
домов с последующим сносом
этих строений. За прошлую пяти-
летку в районе снесено 34 бара-
ка и 279 ветхих домов. Из них
в благоустроенные квартиры пе-
реселено 4644 человека. Полно-
стью закончил снос барач-
ного жилфонда завод мостостро-
ительного оборудования. Им
ликвидировано десять таких
строений, переселено в доброт-
ные дома 213 человек. Столько
же сломано их совхозом им. Мос-
совета, а проживавшим там 98
гражданам жилищные условия
улучшены. Почти не стало бара-
чных строений в жилфонде
завода им. Ухтомского. Из них
из 16 ветхих домов за пятилетие
переведено в новые здания 442
человека. Активную работу по
ликвидации старого жилья про-
водят руководители, партийные

и профсоюзные организации фаб-
рики им. Октябрьской револю-
ции, СУ-802 треста «Центрдор-
строй», Корневского завода
стройматериалов и некоторых
других. Люберецким горжилуп-
равлением переселено из 135
неблагоустроенных домов 1389
граждан (527 семей).

Таким образом, задача сноса
строений барачного типа в на-
шем районе практически реше-
на. К 1981 году оставалось толь-
ко пять барачков. Было заплани-
ровано в том году их совсем
ликвидировать. Но этот процесс
несколько замедлился в связи с
задержавшимся вводом нового
дома Томилкинского птицеводно-
ческого объединения, которое дол-
жно «взять» жильцов из четы-
рех барачков. Но в ближайшее
время и эта задача будет реше-
на. Из пятого осталось переселить
только одну семью, что решается
сейчас трестом «Особ-
строй» № 2.

Ветхих же домов в районе
насчитывается еще немало. Од-
нако снос их по-прежнему пла-
нируется, осуществляется строгий
контроль за выполнением этой
важной социальной задачи. Усе-
пешно осуществляется она в ми-
нувшем году. При плане пересе-

ления жильцов из 35 домов фак-
тически переселено из 41 (217
семей). Только по фонду гор-
жилуправления жилищные усло-
вия улучшены 35 семьям из 17
ветхих домов. Корневский завод
стройматериалов вывел людей из
11 таких домов, опытно-произ-
водственное хозяйство «Корене-
во» — из трех (29 семей), завод
им. Ухтомского тоже из трех, где
проживало 65 семей.

Всего на одиннадцатую пяти-
летку запланировано улучшить
жилищные условия 1400 семей,
проживающих в ветхих домах.
Намечено снести 238 таких до-
мов.

Читателей, конечно, интересует
конкретный адрес этих строений.
Здесь невозможно перечислить
все адреса. Но некоторые назо-
вем. Самый большой ветхий
фонд по-прежнему сохраняется у
старейшего предприятия района
— завода имени Ухтомского.
Поэтому на текущую пятилетку
запланировано снести 19 зданий,
причем, это крупные, в основном,
двухэтажные дома. Как уже ска-
зано, из трех жильцы переселены
в 1981 году. До конца пятилетки
намечено снести: в поселке Ка-
линина дома №№ 62, 63, 65, 67, 68,
69, 70, 72, 83, 84, на улице Ури-
цкого №№ 5, 7, 9, 11, 13, 17. Лю-

берецкому СУ- треста «Центр-
спецстрой» записаны под снос
дома на Октябрьском проспекте
№№ 7, 11/2, на Колхозной улице
№ 8-а. Горжилуправление дол-
жно переселить людей за пяти-
летку из 72 ветхих строений.

Есть подобные программы на
фабрике имени Октябрьской ре-
волюции, Корневском заводе
стройматериалов, госплемзаводе
«Петровское», в ОПХ «Корене-
во», совхозе имени Моссовета и
других предприятиях. Москов-
скому заводу «Компрессор» отве-
ден участок для нового дома в
пятом микрорайоне Люберце.
Он уже строится. Сюда пересе-
лят жильцов из некоторых до-
мов по улице Михельсона.

Осуществляя улучшение жи-
лищных условий трудящимся
района, исполком горсовета учи-
тывает наказы избирателей. За
период после выборов в местные
Советы народных депутатов (с
февраля 1980 года) в районе
снесено 87 ветхих домов, в кото-
рых проживало 416 семей.

Мы ставим задачу перед пред-
приятиями и организациями не-
прерывно выполнять запланиро-
ванный снос ветхих строений.
Каждый раз при отводе участков
под строительство исполком обя-
зательно предусматривает пересе-
ление людей из старого жилфон-
да.

В. ЗАБУДСКАЯ,
заведующая отделом учета
и распределения жилой
площади исполкома
Люберецкого горсовета.

ПЛАНИРУЯ УРОЖАЙ, ПРОГРАММИРОВАТЬ УДОБРЕНИЯ

СОВЕТЫ УЧЕНЫХ СВЕКЛОВОДАМ

Кормовая свекла — одна из
ведущих культур Нечерноземной
зоны РСФСР. Зоотехники ее
справедливо называют самым
молокогонным кормом, а доярки
стремятся положить побольше
свеклин в кормушки высоко-
удойных коров.

При правильной агротехнике
на окультуренных, плодородных
почвах, хорошо заправ-
ленных органическими и мине-
ральными удобрениями, хозяй-
ства нашего района получают с
одного гектара от 800 до 1000
и более центнеров сочных корней.

Кормовая свекла отличается
исключительно высокой потре-
бностью в элементах питания.
Установлено, что на образова-
ние каждого 100 центнеров кор-
неплодов и соответствующего
количества ботвы растения бе-
рут из почвы 50 кг азота, 15 кг
фосфора и 80 кг калия. Поэто-
му, если мы планируем получить
по 500 центнеров свеклы с гек-
тара, то должны на эту площадь,
кроме 80 тонн органических удо-
брений, внести 130—140 кг
азота, 120—140 кг окиси
фосфора и 180—220 кг окиси
калия. При планировании более
высоких урожаев надо програм-
мировать и большие дозы удо-
брений.

Опыты убеждают также в не-
обходимости обеспечения посевов
кормовой свеклы натрием, каль-
цием, магнием, бором и другими
микроэлементами. Многие из
этих элементов содержатся в ор-
ганических удобрениях, и если
компоста вносится достаточно,
потребность в них удовлетворя-
ется полностью.

Однако заслуживает внимания
специфическое отношение свеклы
к натрию. Свекла, культура
средиземноморского происхож-
дения, является солелюбивым
растением. В ряде стран натрий
считают вторым по значению
элементом минерального питания

свеклы после азота и вносят его
в высоких дозах в виде поварен-
ной соли.

В нашей стране лучшими исто-
точниками обеспечения свеклы
натрием считаются смешанные
калийные соли (они содержат
40 проц. калия и 15—20 проц.
натрия). В состав этих удобрений
входят и микроэлементы.
Испытание разных форм калий-
ных удобрений на кормовой
свекле в опытах Люберецкого
опытного поля НИУИФ показа-
ло, что лучшей формой подкорм-
ки свеклы является калийная
соль.

В среднем за восемь лет при-
бавка урожая от хлористого ка-
лия по отношению к минераль-
ному азотно-фосфорному фону
равнялась 149 центнерам на гек-
тар, а от калийной соли — 216
центнерам на гектар. Дополни-
тельный эффект от натрия, со-
державшегося в калийной соли,
составил 67 центнеров на гектар.
Поэтому при установлении доз
удобрений на программируемый
урожай необходимо учитывать
потребность свеклы и в натрии,
расход которого, по данным
опытов, на 100 центнеров корне-
плодов с соответствующим коли-
чеством ботвы равен 30 кило-
граммам в виде окиси.

Включение натрия в систему
удобрений кормовых культур
наряду с другими важными ком-
понентами питания имеет боль-
шое значение не только для по-
вышения урожая, но и улучше-
ния соотношения различных ка-
тионов в кормах, что положи-
тельно влияет на питательность
и усвоение кормов животными.

Таким образом, определив потре-
бность в кормах, надо плани-
ровать урожайность кормовой
свеклы и других культур и соот-
ветственно этому программировать
удобрение полей.

З. ГОСУДАРЕВА,
сотрудник Люберецкого
опытного поля НИУИФ.

ГОСТЕРИМНЫЙ „ЭЛЬБРУС“

После ремонта вновь начала свою работу шашлычная «Эль-
брус». В ее обеденных залах вас вкусно и сытно накормят, хоро-
шо обслужат.

В коллективе работников этого предприятия общественного пита-
ния трудятся квалифицированные, опытные специалисты. Здесь
действуют два зала на 84 посадочных места и столовая на 64 места.
НА СНИМКЕ: в одном из залов шашлычной.

Фото С. КОСЬЯНОВА.

БЛАГОУСТРОЙСТВО— ЗАБОТА ОБЩАЯ

Радует то, что по ул. С. П.
Попова в Люберцах дорогу пок-
рыли новым слоем асфальта.
Работа выполнена с хорошим
качеством. Как сообщили в Лю-
берецком дорожном ремонтно-
строительном управлении, на
этом участке трудились рабочие
К. И. Стружкина, П. П. Амели-

ЛЮДИ СКАЖУТ СПАСИБО

на, Н. А. Полякова, прораб Т. С.
Алешина и мастер Л. В. Савчен-
ко.
Но хотелось бы обратить вни-
мание на такое обстоятельство.
Проезжая часть дороги отремон-
тирована. А посадочные площад-
ки у автобусных остановок оста-
лись без изменения. Они нахо-

дятся ниже уровня дороги.
Очень неудобно пассажирам са-
диться в автобусы, высоко. Ду-
мается, что работники ДРСУ за-
асфальтируют и площадки у ав-
тобусных остановок. Люди им за
это скажут спасибо.

П. КОНДРАТОВ.

ЭХ, ДОРОГИ!

Многие молодые родители, да и бабушки, наверное, знают, где
находится молочная кухня на улице Строителей. Если вы попы-
таетесь проследить их путь к кухне, то встретите немало препят-
ствий. Дорога по ул. Строителей требует ремонта. Сейчас выбои-
ны заполнены водой. Водители автомашин, конечно, их объезжают,
тесня прохожих и родителей с детскими колясками.

На повороте во двор, где находится кухня, асфальт разбит и
здесь также разлилась лужа. Словом, маленькие люберчане, еду-
щие в колясках, подвергаются неприятным испытаниям.

Кто же отвечает за состояние дороги на улице Строителей?
Кто должен ее ремонтировать? Хотелось бы узнать об этом через
газету.

Л. ДРОЖИЛОВА.

ОТ РЕДАКЦИИ: В эти дни, называют адреса бесхозяйствен-
ности. Письмо люберчанки
ройте, в редакцию приходит
немало писем, в которых авторы

называют адреса бесхозяйствен-
ности. Письмо люберчанки
Л. Дрожиловой — одно из них.
Согласно решению исполкома

Люберецкого городского Совета
«О содержании автомобильных
дорог» дорога по ул. Строителей
закреплена за СУ-1 Центр-
газпромстрой, которое является и
головной организацией, отвечаю-
щей за благоустройство своего
участка.

Картина, описанная в письме
нашего читателя, наблюдается
здесь уже не первый год. И это
явно не в пользу строительного
управления, а также треста № 1
«Союзгазпромстрой». Думается,
что в ходе предстоящего месяч-
ника по благоустройству указан-
ная дорога будет отремонтиро-
вана, и сотни жителей, пользо-
вавшихся услугами молочной кухни,
получат возможность беспрепят-
ственно ходить и ездить по ул.
Строителей.

ГАЗЕТА ВЫСТУПИЛА, ЧТО СДЕЛАНО?

«В РЕДАКЦИЮ ПРИШЛО ПИСЬМО»

Передовая статья под таким
заголовком была опубликована
в газете «Люберецкая правда»
27 марта. В ней подвергались
критике руководители, кото-

рые затягивают с ответами на
письма читателей, поступающие в
редакцию.

На запрос редакции получен
ответ начальника Люберецкой
конторы парикмахерского хозяй-
ства М. В. Гороховой: «Посту-
пившая в адрес редакции жало-
ба Ю. А. Черновой была обсу-
ждена на общем собрании коллек-
тива парикмахерской № 1. За
отказ в обслуживании клиента
мастер Е. С. Комарова освобо-
ждена от обязанностей брига-

ИЗ РЕДАКЦИОННОЙ ПОЧТЫ

НАШ ЮБИЛЯР

Много лет при Люберец-
ком Дворце культуры сущест-
вует клуб ветеранов труда
«Дружба». С 1972 года его
работой руководит Мария
Николаевна Лапинская, 75-
летие которой мы отметили
недавно.

Много творческой иници-
ативы вносит Мария Никола-
евна в организацию работы
клуба. Каждую среду для нас
проводятся лекции на самые
разнообразные темы.

По желанию членов клуба
организуются интересные экс-
курсии, и не только по Моск-
ве. Мы побывали в Суздале,
Ясной Поляне, Поленове...

В день юбилея много было
высказано в адрес Марии Ни-
колаевны теплых слов, дру-
жеских пожеланий. В тор-
жественной обстановке М. Н.
Лапинской была вручена По-
четная грамота Люберецкого
ГК КПСС и исполкома гор-
совета.

А. ГОРОДИЛОВА,
член правления клуба.



ЛЮБИТЕЛИ БЕГА ПРОДЛЯЮТ МОЛОДОСТЬ

ЗИМНИЙ спортивный сезон члены секции любителей оздоровительного бега, существующего при Люберецком Дворце спорта, завершили пробегом по городским улицам, носящим звание Героев Советского Союза. Вместе с закаленными ветеранами в пробегах участвовали воспитанники учебно-спортивного комбината, целые спортивные семьи. Все были в так называемой у нас «закал-форме» — спортивных трусах и майке.

Когда мы бежали по городским улицам, прохожие, собравшиеся зрители реагировали по-разному:

— Чудачество, — говорили одни. — Простудятся...

— Это им от роду дано, — уверяли другие.

— Они всю жизнь в спорте, — убежденно заявляли, третьи, — профессионалы...

Но все это не так. Конечно, среди бегунов есть и спортсмены. Но основной состав — обычные, в прошлом неспортивные и даже далекие от спорта люди. Например, один из наших активистов, бывший шахтер М. М. Котляров, начал бегать в 56 лет! Многие другие стали «покорны бегу» после 40-50 лет.

Их зажгли идеи ювенологии — науки о продлении молодости, о выявлении скрытых резервов человеческого организма.

Пожалуй, первым из членов нашей секции, кто горячо увлекся этими идеями, был сталеваз из Малаховки П. Балабанов. А инженер ГИГХСа В. Оборнов, сам мастер спорта, создал группу любителей бега во главе с тренером В. Титовым.

Сейчас эта группа разрослась до многих десятков людей. У

нас за плечами серия многокилометровых пробегов, таких, например, как «Пушкин — Ленинград», «Дорога жизни», «Крюково — Красная площадь» и другие.

У каждого из нас своя методика закалывания. Но общее одно: мы бегаем ежедневно, в любую погоду, невзирая на дождь, ветер или снег. И как результат — многие годы никто из нас не болеет простудными заболеваниями. Больничные листы нам неведомы.

Те из вас, кто на долгие годы хочет сохранить здоровье, активность, бодрость — присоединяйтесь к нам! Скоро зазеленеет все вокруг, установится теплая погода. Самое время впервые выходить на трассы бега: стадионы, парки, скверы, лес. Не смущайтесь взглядов прохожих. Скоро найдете вы и союзников. Жарким летом вам захочется пробежаться в легкой спортивной форме — трусах и майке. Вот и оставайтесь в этой «закал-форме» подольше, а со временем появится возможность бегать в ней осенью и даже зимой.

Много ценных советов и рекомендаций любители бега получают у врачей. Читают лекции и специалисты, например, психолог В. Н. Полонский.

Зимний спортивный сезон закончен. Но впереди лето — пора наиболее активных занятий физкультурой и спортом. Сейчас мы готовимся к новому пробегу «Пояс Славы» (за 24 часа — 100 км) в легендарной Одессе.

В. КАРЕВ,
член клуба любителей бега,
наш. нешт. корр.

ПРАЗДНИК КРАСОК И ФАНТАЗИИ

С ЧЕГО начинается ковер?

Редко об этом задумываются покупатели. Как и всякое промышленное изделие, он проходит несколько стадий. Эскизы будущих ковров рождаются в художественных мастерских. На Люберецком комбинате этой мастерской руководит А. А. Айвазян. Здесь трудится немало людей творческих, интересных художников, которые создают рисунки для новых изделий, и тех, что поступают в торговлю, и тех, что выполняются по заказам для оформления общественных интерьеров. Знаете ли вы, что люберецкие ковры использованы для украшения залов Кремля, студий Останкинской телебашни в Москве? Все это — предмет гордости коллектива предприятия.

Недавно завершилась Всесоюзная выставка новых образцов изделий декоративно-прикладного искусства. На ней были широко представлены произведения художников коврового комбината. Настоящим праздником красок и фантазии можно было назвать их экспозицию. От нежных пастельных тонов до ярко-красного — такова цветовая гамма изделий. Выставка имела два раздела: образцы массового производства и перспективные, которые будут внедрены в производство в ближайшие годы. Среди участников — художники старшего поколения и молодые. Свои работы представили опытные мастера М. Н. Данилова (ковры «Люттик», «Жасмин»), Л. Д. Шестакова («Кипарис», «Серенада»), «Подмосковье», А. С. Корнилова («Ивушка»), М. И. Скалкина («Иней»). Кроме того, здесь экспонировались ковры Е. М. Байковой, Т. А. и Н. А. Скалкиных, которые заслужили высокую оценку зрителей и выставочного комитета. Интересными творческими находками отличились работы В. Ф. Кутуб-Заде («Джалиль», «Кармен», «Росинка»), А. В. Соيفер («Морюшка», «Ожерелье»), Г. А. Айвазян («Купава», «Акация»), А. А. Айвазян («Арзни», «Самшит», «Сусанна»).

Выставка закончилась, но творческий поиск люберецких художников-ковровщиков продолжается.

Э. ИВАНОВА.

ВЫГОДНО ВСЕМ

Проводимые ежегодно лотереи ДОСААФ привлекают тысячи наших земляков. Владельцы лотерейных билетов нередко становятся обладателями крупных денежных или вещевых выигрышей. Только в прошлом году люберецкие выиграли автомобиль «Запорожец», мотоцикл «ИЖ-Юпитер-4К» с коляской, несколько ковров и ряд других ценных предметов.

Но не только прямая выгода вызывает интерес к лотереям. Каждый знает, что доходы от проведения лотерей ДОСААФ СССР используются на строительство учебных зданий и спортивных сооружений, дальнейшее развитие военно-патриотической, оборонно-массовой работы, различного рода технических кружков. И чем крепче материальная база ДОСААФ, тем благоприятнее условия для подготовки молодежи к службе в Вооруженных Силах СССР, стоящих на страже мира и безопасности

Страны Советов. Словом, приобретая билеты лотерей ДОСААФ СССР, мы способствуем укреплению обороноспособности Родины.

3 июля 1982 года проводится тираж выигрышей первого выпуска лотерей ДОСААФ. Среди вещевых выигрышей автомобили «Волга», ГАЗ-24, «Москвич-412», «Жигули-2101», «Запорожец-968М», мотоциклы с коляской, магнитофоны, радиоприемники, различные предметы домашнего обихода, спортивного снаряжения.

Билеты лотерей можно приобрести у общественных распространителей, в сберкассах, киосках «Союзпечати», комитетах ДОСААФ предприятий и организаций района.

В. ОНИЩЕНКО,
председатель ГК ДОСААФ.

Редактор П. В. СПИРОВ.

Объявления • РЕКЛАМА

ВНИМАНИЮ РУКОВОДИТЕЛЕЙ ПРЕДПРИЯТИЙ, ОРГАНИЗАЦИЙ, УЧРЕЖДЕНИЙ И НАСЕЛЕНИЯ!

В целях обеспечения сохранности подземных кабельных линий связи до начала производства всех земляных работ, в том числе выполняемых без проекта (кроме вспашки), выясните в отделе главного архитектора исполкома Люберецкого горсовета наличие кабельных линий связи и кому они принадлежат.

В соответствии с «Правилами охраны линий связи» на выполнение работ в охранной зоне подземной кабельной линии междугородной связи получите письменное согласие по адресу:

п/о Томилино-3 Люберецкого района (примежные дни — понедельник и пятница, с 9 до 16 часов), телефоны: 225-90-39, 556-21-34, 556-21-94, 553-28-12.

Без разрешения исполкома Люберецкого горсовета и вызова представителя предприятия, обслуживающего кабельную линию междугородной связи, производство работ в охранной зоне кабельной линии запрещается.

Помните! Повреждение подземных кабелей вызывает прекращение междугородной связи и наносит ущерб государству.
Администрация отделения № 5 ТЦ УМС-22. 2-5

ВНИМАНИЮ ГРАЖДАН, ПОЛЬЗУЮЩИХСЯ ГАЗОВЫМИ ПРИБОРАМИ!

В процессе эксплуатации газовых приборов могут возникнуть отдельные неисправности. Для устранения их в тресте газового хозяйства работает высококвалифицированный персонал, способный быстро и качественно произвести ремонт и наладку приборов.

Напоминаем, что категорически запрещается производить самостоятельный ремонт и перестановку газовых приборов.

Пользуйтесь услугами специалистов треста газового хозяйства, выполняющих все виды ремонта газового оборудования.

Почувствовав запах газа или обнаружив его утечку в квартире, подъезде дома, на улице, немедленно вызывайте аварийную газовую службу по телефону «04».

1-1

АВТОКОЛОННА № 1787

сообщает о том, что на основании решения исполкома Люберецкого городского Совета народных депутатов в апреле изменяются схемы движения маршрутных автобусов:

№ 2, 5, 21, 24, 27, 28, 305 следуют от ст. Люберцы по улицам Власова и Кирова, далее по маршрутам (в связи с прокладкой водопровода по ул. Смирновской).

№ 30 следует от станции Люберцы до завода «Пластмасс», деревень Машково, Марусино и Зенино (конечная).

№ 31 следует от ст. Люберцы до завода «Пластмасс», деревень Машково, Марусино и Мотяково (в связи с ремонтом Бедринского моста).

№ 346 следует от ст. Томилино через дер. Егорово, «Урожай» до ст. метро «Ждановская» (в связи со строительством эстакады через Панковский переезд).

Начало, окончание и интервалы движения сохраняются. Дата изменения схем движения будет сообщена дополнительно.

Автоколонна № 1787.

2-3

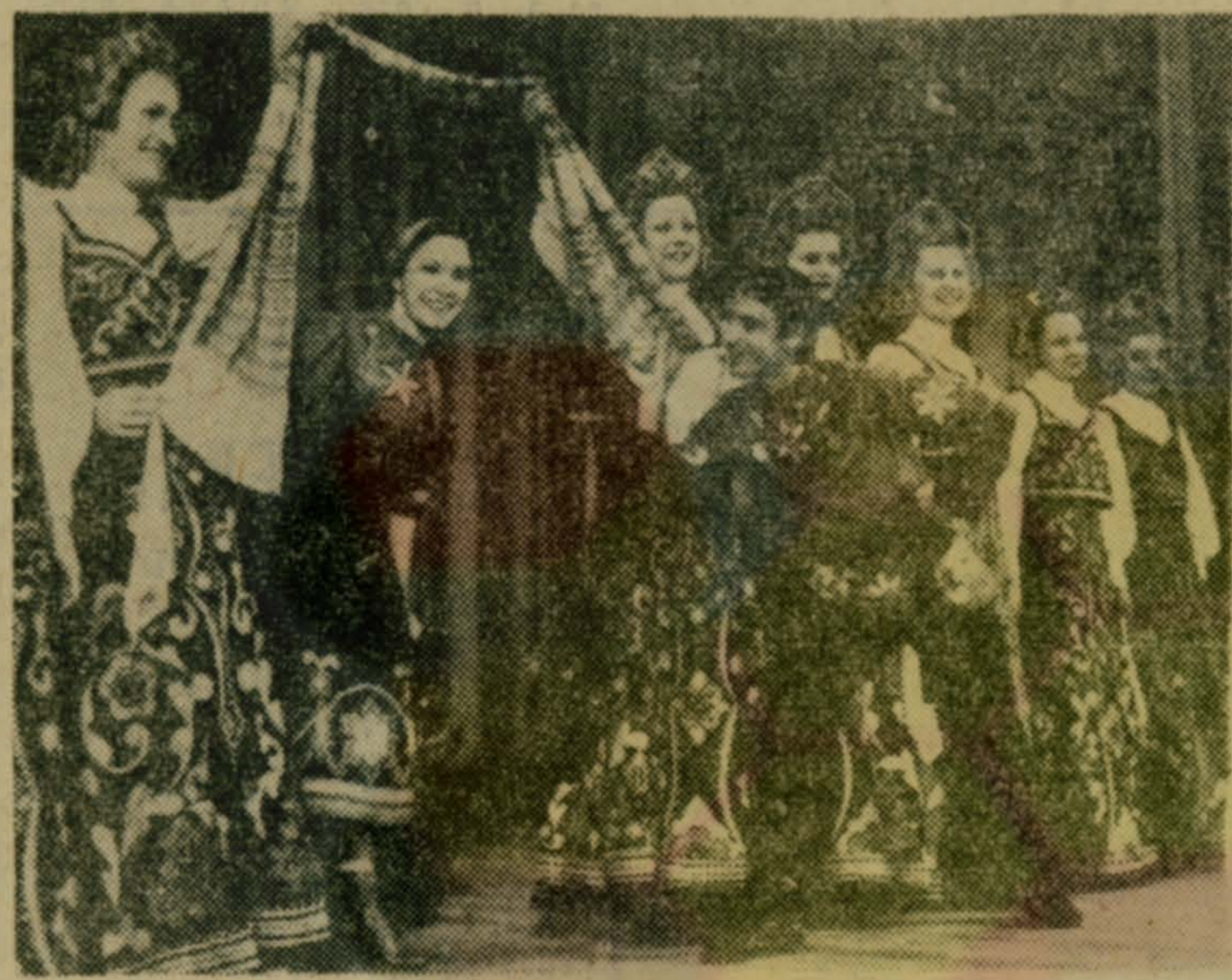
ШИРЯТСЯ РЯДЫ ДОНОРОВ

Активное участие в донорском движении принимают жители Ухтомского микрорайона. В прошлом году 640 человек безвозмездно сдали свою кровь. Недавно в микрорайоне на очередном дне донора 189 жителей изъявили желание помочь благородному делу, причем 168 человек не раз участвовали в нем, а всего было сдано 47 килограммов 800 граммов донорской крови.

Новичкам, а их 21 человек, вручены значки «Капля крови».

И 15 человек, которые по пять раз сдавали кровь, получили знак «Донор СССР III степени». Среди жителей микрорайона 52 человека награждены знаком «Почетный донор СССР». Это А. А. Рыков, А. Г. Мухина, Н. Г. Мартиросова, М. М. Кузнецова, Д. В. Дорофеева, Е. Д. Головки и другие, участвующие в благородном движении свыше 15 лет.

Н. ПОЛЯКОВ.



Хореографический ансамбль «Россия» Люберецкого Дворца культуры — один из самых популярных самодеятельных коллективов нашего района. Почетное звание «народный», которое носит коллектив его участники высоко оправдывают.

К 60-летию образования СССР ансамбль «Россия» готовит новую программу. Самодеятельные артисты под руководством балетмейстера Вячеслава Чернова разучивают танцы народов нашей страны.

НА СНИМКЕ: фрагмент танца «Сибирская вечера».

Фото Н. ТОКАРЕВА.

ТЕЛЕВИДЕНИЕ

СУББОТА, 10 АПРЕЛЯ ПЕРВАЯ ОБЩЕСОЮЗНАЯ ПРОГРАММА

- 8.00 Время.
 - 8.45 Фильм-концерт.
 - 8.55 Ребятам о зверятах.
 - 9.25 «Для вас, родители!»
 - 9.55 «Цыган». Фильм 4-я серия.
 - 11.20 Больше хороших товаров.
 - 11.50 15-й тираж «Спортлото».
 - 11.55 Движение без опасности.
 - 12.25 Архитектура. Курорты и здравницы СССР.
 - 12.55 Народное творчество.
 - 13.45 Это вы можете.
 - 14.30 Новости.
 - 14.45 Документальный фильм.
 - 15.45 Фильм — детям. «Звонят, откройте дверь».
 - 17.00 Завтра День войск противовоздушной обороны.
 - 17.15 Концерт.
 - 18.10 Беседа политического обозревателя Ю. А. Летунова.
 - 18.40 О. Фельцман — «Испанские сюжеты».
 - 19.00 Спортивная программа.
 - 21.00 Время.
 - 21.35 Музыкальная программа.
- ## ВТОРАЯ ОБЩЕСОЮЗНАЯ ПРОГРАММА
- 8.00 Утренняя гимнастика.
 - 8.15 «Если хочешь быть здоров».
 - 8.20 «Прощай, красавица!» Фильм.
 - 9.25 Документальные фильмы.

- 10.05 «Утренняя почта».
 - 10.35 «Плечо воды». Телеочерк.
 - 11.10 Концерт.
 - 13.10 Документальный фильм.
 - 13.40 Концерт.
 - 14.05 «Рассказы о Русском музее».
 - 14.35 Концерт.
 - 15.00 Международное обозрение.
 - 15.15 Музыкальный юск.
 - 15.45 «Не от мира сего» Фильм-спектакль.
 - 17.50 Документальный фильм.
 - 18.10 Москва. Большой зал консерватории Концерт.
 - 20.00 «Спокойной ночи, малыши!»
 - 20.15 Здоровье.
 - 21.00 Время.
 - 21.35 «Пиклон начнется ночью». Фильм.
- ## ВОСКРЕСЕНЬЕ, 11 АПРЕЛЯ ПЕРВАЯ ОБЩЕСОЮЗНАЯ ПРОГРАММА
- 8.00 Время.

- 8.45 Научно-популярный фильм.
- 9.05 Концерт советской песни.
- 9.30 Будильник.
- 10.00 Служу Советскому Союзу!
- 11.00 Здоровье.
- 11.45 «Утренняя почта».
- 12.15 Советский Союз глазами зарубежных гостей.
- 12.30 Сельский час.
- 13.30 Музыкальный юск.
- 14.00 Документальный фильм.
- 15.00 Фильм-концерт.
- 16.10 Клуб кинопутешествий.
- 17.10 Мультфильмы.
- 18.00 Международная панорама.
- 18.50 «Ошибки Тони Вендиса». Фильм. 1-я и 2-я серии.
- 21.00 Время.
- 21.35 Футбольное обозрение.
- 22.05 Концерт.

НАШ АДРЕС И ТЕЛЕФОНЫ:

Почт. инд. 140005, г. Люберцы-5, ул. Красноармейская, дом № 4.

Отдел ансамбля «Общественная приемная» — 553-27-07; «отдел» «Нартийной жизни» — 553-14-72; «отдел» промышленности заместителя редактора — 553-27-35; «отдел» сельского хозяйства и строительства — 553-22-24; «ответств. секретарь» — 553-26-83; редактор — 553-27-31; бухгалтер — 553-23-24.

Люберецкая типография, 1-й Октябрьский проезд, д. 1

Л-09451 Высокая печать. Объем 1 п. л. Тираж 21.100 Зак. 1736

В кинотеатрах и Дворцах культуры

В ЛЮБЕРЕЦКОМ ДВОРЦЕ КУЛЬТУРЫ
Завтра: творческий вечер артистов театра драмы и комедии на Гаганке Леониде ФИЛАТОВА Начало в 18 часов.
В КИНОТЕАТРЕ «ОРБИТА»
Сегодня: «БИТВА ЗА РИМ» — 11, 13, 15, 17, 18-45, 21.
Завтра: лекция «Религия и церковь за рубежом» Начало в 18-45; «БИТВА ЗА РИМ» — 11, 13, 15, 17, 18-45, 21.
В УХТОМСКОМ ДВОРЦЕ КУЛЬТУРЫ «ИСКРА»
Сегодня: «ЧЕРНАЯ КУРИЦА, ИЛИ ПОДЗЕМНЫЕ ЖИТЕЛИ» — 15-30; «МУЖИКИ» — 17-15, 19.
Завтра: «АББА» — 17-15, 19-30.
В МАЛАХОВСКОМ КИНОТЕАТРЕ «СОЮЗ»
Сегодня и завтра: «ТАЙНА МОТЕЛЯ «МЕДОВЫЙ МЕСЯЦ» — 11, 13, 15, 17, 19, 21.