

ЛЮБЕРЕЦКАЯ ПРАВДА

ОРГАН ЛЮБЕРЕЦКОГО ГК КПСС, ЛЮБЕРЕЦКОГО И ЛЫТКАРИНСКОГО ГОРОДСКИХ СОВЕТОВ НАРОДНЫХ ДЕПУТАТОВ МОСКОВСКОЙ ОБЛАСТИ

Газета основана 10 марта 1931 г.

Четверг, 1 июля 1982 г.

№ 106 (13568)

Газета выходит по вторникам, средам, четвергам и субботам

Цена 2 коп

ПЛЕНУМ ЛЮБЕРЕЦКОГО ГОРОДСКОГО КОМИТЕТА КПСС

На днях состоялся пленум Люберецкого горкома партии, который рассмотрел вопрос «Об итогах майского (1982 г.) Пленума ЦК КПСС и задачах Люберецкой городской партийной организации, вытекающих из доклада Генерального секретаря ЦК КПСС товарища Л. И. Брежнева «О Продовольственной программе СССР на период до 1990 года и о мерах по ее реализации»

Доклад по этому вопросу сделал первый секретарь горкома партии К. Д. Калиманов. В прениях по докладу выступили девять человек.

В работе пленума принял участие и выступил с большой речью второй секретарь МК КПСС тов. Борисенков В. М.

По обсужденному вопросу пленум ГК КПСС принял соответствующее постановление.

ПРОДОВОЛЬСТВЕННАЯ ПРОГРАММА-ДЕЛО ВСЕХ И КАЖДОГО

КАК ИЗВЕСТНО, — сказал К. Д. Калиманов, — 24 мая 1982 года состоялся Пленум ЦК КПСС, на котором выступил с докладом Генеральный секретарь ЦК КПСС товарищ Л. И. Брежнев «О Продовольственной программе СССР на период до 1990 года и мерах по ее реализации». Этот исключительно содержательный и яркий доклад явился крупным вкладом в научный коммунизм, в марксистско-ленинскую теорию аграрного вопроса, в практику решения продовольственной проблемы.

Цель намеченных Пленумом ЦК КПСС мер — в возможно более

короткие сроки надежно обеспечить население страны продуктами питания. Удовлетворение жизненных запросов советских людей — и это было подчеркнуто со всей определенностью — было и остается важнейшим программным требованием нашей партии.

Подробно изложив положения доклада тов. Л. И. Брежнева, Продовольственной программы, постановлений ЦК КПСС и Совета Министров СССР, одобренных Пленумом, К. Д. Калиманов сказал, что коммунисты, трудящиеся Люберецкого района, как и все

советские люди, горячо одобряют решения майского Пленума ЦК КПСС, выражают глубокую благодарность Центральному Комитету партии во главе с верным ленинцем тов. Л. И. Брежневым за неустанную заботу о благе народа, единодушно одобряют и практическими делами поддерживают мудрую внутреннюю и миролюбивую внешнюю политику партии, активно борются за претворение в жизнь решений XXVI съезда КПСС, за достойную встречу 60-летия образования СССР.

(Продолжение на 2-й стр.)

ИДЕТ ЗАГОТОВКА КОРМОВ

Умело использует погожие дни уборочно-транспортный комплекс совхоза им. Моссовета под руководством главного зоотехника Павла Андреевича Денисова. На вчерашний день в хозяйстве заготовлено 400 тонн сена и 960 тонн сенажа. Работа по созданию для животноводства крепкой кормовой базы продолжается. Выполнив решения майского (1982 г.) Пленума ЦК КПСС, труженики совхоза им. Моссовета наметили довести зимние запасы кормов до 25 центнеров кормовых единиц на переводную голову. Достичь поставленной цели поможет хорошо организованный уход за отавой.

НА СНИМКЕ: сеноуборочный отряд действует.

Фото С. КОСЬЯНОВА.



Гневом и возмущением переполняются сердца советских людей при новых известиях о бесчинствах израильской военщины на многострадальной земле Ливана. На многочисленных митингах трудящиеся нашей страны поднимают свой голос протеста против деяний сионистов, сходных со злодействами фашистских оккупантов во время второй мировой войны.

Позавчера на митинг солидарности с героической борьбой ливанского и палестинского народов собрались рабочие, инженерно-технические работники и служащие инструментального цеха № 27 завода им. Ухтомского.

Митинг открыл заместитель секретаря парткома завода В. В. Богданов.

— Нельзя без волнения читать сообщения, которые поступают из Ливана. Станет кровь, когда в программе «Время» видим кадры, показывающие руины городов и выжженные поля, обуглившиеся трупы людей, — говорил, выступая на митинге, фрезеровщик Ф. И. Адаменков. — Мне, участнику Великой Отечественной войны, все это напоминает картины, которые я видел сорок лет назад, освобождая в рядах Советской

Армии города и села от немецко-фашистских захватчиков.

Израильские сионисты поставили цель потопить в крови мужественную борьбу палестинского и ливанского народов за свое право, пошли по стопам гитлеровских головорезов. И используют они средства и методы фашизма — геноцид, поголовное истребление людей.

Для Тель-Авива не существует никаких норм международного права только потому, что сионисты чувствуют безраздельную поддержку своих покровителей — американской администрации президента Рейгана.

Заправили Белого дома кричат о борьбе с «международным терроризмом» и одновременно вкладывают в руки сионистов оружие массового уничтожения, применяют право «вето» в Совете Безопасности ООН, проваливая резолюции, которые требуют обуздания агрессора. Вопреки всем понятиям логики, мирное население, палестинские беженцы стали, по

Рейгану, «международными террористами», а израильские сионисты, уничтожающие ни в чем не повинных людей — чуть ли не пострадавшей стороной, думающей лишь о своей безопасности. Где предел лицемерию, где предел цинизму и беззаконно?

Вместе со всем советским народом, — заявил Ф. И. Адаменков, — мы, рабочие завода им. Ухтомского, находимся на стороне всех арабов, ведущих справедливую борьбу за право жить, иметь и сохранять свое национальное существование, государственную независимость. И мы требуем перекрыть дорогу агрессорам, предотвратить уничтожение Бейрута и немедленно вывести все израильские войска с ливанской территории.

— Моему поколению не довелось испытать тех ужасов, которые несет человечеству война, — заявил на митинге лауреат премии Ленинского комсомола мастер Николай Васильев. — Но когда я вижу кадры хроники из Ливана,

60-ЛЕТИЮ ОБРАЗОВАНИЯ СССР — 60 УДАРНЫХ ТРУДОВЫХ НЕДЕЛЬ ДИПЛОМ ЗА ВЫСОКОЕ КАЧЕСТВО

На днях на общем рабочем собрании коллективу Люберецкого завода электромузыкальных инструментов вручен диплом ВЦСПС и Госстандарта СССР за достижение наилучших результатов по выпуску продукции с государственным Знаком качества. Этой награды труженики предприятия удостоены по итогам работы за 1981 год.

А потрудился наш коллектив неплохо. Со Знаком качества выпущено шесть основных видов изделий. Это усилительно-акустические устройства (три модели), электромузыкальный инструмент «Лель», синтетические струны и челды для электрогитар. Продукция высшей категории составила

44 процента в общем объеме производства. Добротную продукцию выпускали коллективы бригад В. Н. Коротеевой, И. Г. Новикова, избранного 20 июня депутатом Мособлсовета, и другие.

Сейчас готовим к аттестации на высшую категорию качества нашу новинку — мелодический синтезатор «Алиса». В текущем году объем продукции со Знаком качества намечено увеличить на 30 процентов.

25 июня коллектив завода выполнил полугодовой план реализации продукции.

В. ШВЫРЕВ,
директор завода
электромузыкальных инструментов.

РУБЕЖИ ЖИВОТНОВОДОВ

Успешно трудятся животноводы молочно-товарной фермы Константиновской птицефабрики. Полугодовой план продаж государству молока в объеме 840 тонн они выполнили 27 июня. Высоких результатов добилось звено передовых доярок в составе Г. В. Кустовой, Н. П. Росляковой, Л. М. Голубевой. Оно надоило от каждой коровы в своей группе по 2652

килограмма молока, что на 62 килограмма больше плана. За шесть месяцев молочно-товарная ферма реализовала 862 тонны молока. Это на 19 тонн больше плана и на 38 тонн больше, чем за этот же срок в прошлом году.

А. ЛАЗАРИЧЕВ,
секретарь парторганизации
Константиновской
птицефабрики.

ПЕРЕКРЫВАЯ НОРМЫ

Малыры бригады А. В. Шершневой — одни из признанных лидеров социалистического соревнования в честь 60-летия образования СССР среди тружеников СМУ-1 треста «Мособлгражданстрой». В прошлом месяце они два раза выходили победителями по итогам недельных вахт. На отделочных работах жилого дома № 12 в Лыткарине каждый из бригады обрабатывал за смену по 36 кв. метров поверхности. Это один из самых высоких показателей по нашему управлению. Не намного уступила победителям бригада Н. Ф. Окуньковой. Малыры в

среднем за смену отделявали по 34 кв. м.

Устойчивых показателей добиваются плотники, руководимые опытным бригадиром А. М. Савватеевым. Этот коллектив успешно завершил задание полугодия и, не снижая темпов, трудится на строительстве двух жилых домов в Люберцах. За смену передовики соревнования намного перекрывают норму. Здесь каждый обрабатывает свыше 6 кв. м полезной площади при хорошем качестве.

А. ЗАХАРОВА,
начальник отдела
труда и зарплаты.

С ПРЕВЫШЕНИЕМ

Руководство Московской областной конторы транспорта, торговли по работе тепло поздравили коллективы передовых бригад Степана Матвеевича Федорука и Василия Федоровича Венедиктова с успешным выполнением полугодического задания к 20 июня. Бригада С. М. Федорука, например, к этому дню перевезла свыше 21 тысячи тонн народнохозяйственных грузов.

Успеху способствовали социалистическое соревнование, посвя-

щенное 60-летию образования СССР, широкое использование прицепов и полуприцепов.

Работая не сбавляя темпов, автомобилисты перевыполнили задание 33-й ударной трудовой недели. Хорошо трудятся в эти дни, устремляясь к новым рубежам, водители И. М. Константинов, А. А. Романов, В. В. Венедиктов и многие другие из бригад С. М. Федорука и В. Ф. Венедиктова.

А. БОЧАРОВА,
председатель профкома.

ПРЕСЕЧЬ ИЗРАИЛЬСКУЮ АГРЕССИЮ!

МИТИНГ СОЛИДАРНОСТИ С ГЕРОИЧЕСКОЙ БОРЬБОЙ ЛИВАНСКОГО И ПАЛЕСТИНСКОГО НАРОДОВ НА ЗАВОДЕ ИМ. УХТОМСКОГО

вижу орудия, извергающие огонь и несущие разрушения и гибель мирным жилым кварталам, невольно перед взором встают кадры времен Великой Отечественной войны. У агрессоров — схожий почерк.

Вскормленные империалистами Соединенных Штатов, получая от них постоянную поддержку, израильские оккупанты нагло нарушают все существующие международные законы. Своей целью Израиль ставит физическое уничтожение мужественного народа Палестины, изгнанного ранее со своих исконных земель и вынужденного бороться за их возвращение.

В заявлении Советского правительства сказано, что наша страна на стороне народов, ставших жертвой наглой агрессии, и я от своего имени, от имени трудящихся завода решительно поддерживаю это заявление и требую от правителей Израиля и их заокеанских покровителей сохранить суверенитет и целостность

Ливана, национальные права палестинского народа.

Не следует забывать о том, что положение на Ближнем Востоке создает напряженность во всем мире, и поэтому необходимо быть бдительными перед прощальными империалистов. Оборонное могущество, сила Советского Союза уже несколько десятилетий являются гарантией мира и стабильности. Для упрочения их необходимо работать еще лучше, повышать качество продукции, крепить дисциплину.

С гневными словами осуждения израильской агрессии, с требованием положить конец разнузданным действиям сионистов к участникам митинга обратилась также инженер Валентина Соловьева.

В единодушно принятой участниками митинга резолюции говорится, что коллектив цеха решительно осуждает действия Израиля, вновь развязавшего войну на многострадальной ливанской земле, поддерживает справедливую борьбу ливанского и палестинского народов и требует от Израиля и его американских покровителей: «Немедленно прекратите военные действия! Руки прочь от Ливана! Мир Ближнему Востоку!»

Н. НИКОЛАЕВ,

ПРОДОВОЛЬСТВЕННАЯ ПРОГРАММА-ДЕЛО ВСЕХ И КАЖДОГО

(Продолжение. Начало на 1-й стр.)

Последовательно осуществляя курс аграрной политики, выработанной на историческом (1965 г.) Пленуме ЦК КПСС и развитой на последующих Пленумах, а также на XXIII, XXIV, XXV и XXVI съездах КПСС, партия проделала большую работу по подъему сельскохозяйственного производства в стране. Итоги этой работы наглядно прослеживаются и на примере нашего Люберецкого района.

За период, прошедший после 1965 года, в районе среднегодового валового производства сельскохозяйственной продукции увеличилось с 38 млн. рублей до 117 млн. рублей, или в 3,1 раза. Производительность труда за это время выросла в 3 раза.

Высокими и устойчивыми темпами развивались основные отрасли сельского хозяйства. Так, производство молока за это время увеличилось в 2 раза, мяса — в 1,8, овощей закрытого грунта — в 2,7 раза, реализация яиц возросла в 5 раз и достигла годового производства 480 млн. штук.

Эти результаты достигнуты за счет возрастания государственных капиталовложений в развитие материально-технической базы совхозного и колхозного производства, повышения его эффективности, роста инициативы, трудовой и политической активности сельских труженников, повышения уровня организаторской и массово-политической работы партийных организаций, а также большой шефской помощи города селу.

За решение сельских проблем и забот согласованно бралась вся городская парторганизация. Коллективы предприятий промышленности, транспорта, строительных организаций, научных и других учреждений района считали своим кровным делом внести достойный вклад в осуществление аграрной политики партии. Именно такой подход дал нам возможность максимально использовать выделяемые капиталовложения.

После мартовского (1965 г.) Пленума ЦК КПСС капитальные вложения в сельское хозяйство района составили 276 млн. рублей. При этом основные производственные фонды возросли с 58 до 231 млн. рублей, или в 3,7 раза, энерго- и механизированность увеличилась с 12 до 33 лошадиных сил в расчете на каждого работающего.

Крупные капиталовложения были направлены на социальное развитие. За это время в совхозах и колхозах, на птицефабриках построено новых жилых домов общей площадью свыше 200 тысяч кв. метров. Введено значительное количество детских дошкольных учреждений, школ, поликлиник, Дворцов культуры и клубов, столовых, КБО, профилакториев, пионерлагерей и других объектов.

Качественные изменения произошли в характере и содержании труда, в условиях быта, всей жизни сельских работников. Центр тяжести теперь — и это отличительная особенность аграрной политики в 80-е годы — переносится на отдачу капитальных вложений, рост продуктивности сельского хозяйства, коренной поворот его на интенсивные методы развития хозяйства, на углубление и совершенствование его связей со всеми отраслями агропромышленного комплекса.

С учетом этих требований перед сельским хозяйством района ставятся напряженные, но реальные задачи. В частности, за ближайшую пятилетку предстоит производство яиц увеличить на 42 процента, реализацию молока — на 20, мяса — на 27 процентов, овощей защищенного грунта — на 20 тысяч тонн, их производство в теплицах должно к 1990 году возрасти в 2 раза и составить 80 тысяч тонн.

Конечно, в текущей пятилетке увеличить производство яиц почти в полтора раза для коллектива Томлинского птицеводческого объединения — задача очень напряженная. Она требует наращивания производственных мощностей — строительства новых пти-

ников, инкубаторов, дальнейшего совершенствования технологии производства и полного его перевода на индустриальную основу, поднять уровень селекционно-племенной и всей зооветеринарной работы, улучшения условий кормления и содержания огромного поголовья птицы.

На этом фоне особенно примечательным представляется инициатива руководства объединения и Константиновской птицефабрики по усилению вклада в реализацию Продовольственной программы. Они решили за счет реконструкции коровников и телатников до конца пятилетки вдвое увеличить поголовье дойного стада и почти в два раза повысить объем продажи молока государству.

В объединении предусматривается и существенное увеличение производства мяса.

В свете задач, поставленных майским Пленумом ЦК КПСС по подъему животноводства, в районе возрастает роль госплемобъединения «Петровское». Если для хозяйства этого объединения минувшая пятилетка была периодом становления и наращивания производственных мощностей, то однанадцатая пятилетка должна стать периодом высокой отдачи возросших основных фондов, значительного роста производительности полей и ферм. Перед объединением ставится задача увеличить за текущее пятилетие производство молока на 20 процентов и наращивать темпы реализации племенного молодняка при значительном улучшении его породных качеств.

При этом необходимо отметить, что стоящая перед племобъединением задача — в текущей пятилетке поднять надой до 5000 кг молока от коровы — не находит практического решения. Наоборот, за последние три года надой от каждой коровы снизился на 110 кг. Только по этой причине за указанный период объединение недодало государству более 800 тонн молока.

К сожалению, и руководители ОПХ «Коренево» много говорили об увеличении дойного стада на 200 коров и соответствующем росте производства молока, но практически ничего не сделали для выполнения своих обязательств. Решения майского Пленума ЦК КПСС обязывают нас более принципиально подойти к анализу резервов и упущений в молочном животноводстве. А их немало. Из-за серьезных недостатков в кормлении коров, уходе за ними, высокой яловости, неоправданного смещения отелов на поздние сроки, несвоевременного ввода, с опозданием до 100 и более дней, первотелок в основное стадо и других недостатков допускаются большие колебания в надоях и потери молока. В племенных совхозах «Малышево», «Фоминское», «Ульянино» продуктивность коров ниже среднерайонного уровня и повышается она явно недостаточными темпами.

В материалах майского Пленума ЦК КПСС особое внимание уделено производству кормов и их качеству. Анализ показывает, что уровень кормопроизводства в ряде хозяйств района не отвечает возросшим потребностям животноводства, а кое-где проявляется тенденция к его снижению. За период десятой пятилетки количество переводных голов крупного рогатого скота увеличилось на 58 процентов, а заготовка кормов в 1981 году снижена на 24 процента к уровню 1975 года. Причина в том, что кормопроизводство в ряде хозяйств не стало самостоятельной отраслью, ведется по старинке, с низкой эффективностью. В результате с каждого гектара пашни получают только по 34—37 центнеров кормовых единиц. На многих кормовых угодьях продуктивность еще ниже и доходит до 20 центнеров кормовых единиц. В то же время при равных с нами условиях соседний Ленинский район обеспечивает устойчивый сбор по 50 центнеров кормовых единиц с гектара, в том числе по 70 центнеров сена с гектара пашни.

Руководителям и специалистам всех хозяйств необходимо усилить внимание к кормопроизводству, улучшить структуру кормовых культур за счет увеличения удельного веса зернобобовых и люцерны, внедрить белково-содержащие культуры, в том числе озимый и яровой рапс и другие, шире практиковать повторные посевы. Необходимо ежегодно обеспечивать заготовку по 23—25 центнеров кормовых единиц на каждую условную голову крупного рогатого скота. Для этого надо с каждого гектара кормовых угодий собирать не менее 45 центнеров кормовых единиц. Для нашего района это одно из основных условий интенсификации животноводства.

После мартовского (1965 г.) Пленума ЦК КПСС в районе проделана значительная работа по увеличению производства мяса. Поголовье свиней возросло с 44 тыс. до 58 тысяч, почти в 3,5 раза возросло поголовье птицы. В целом производство мяса увеличилось на 77 процентов и в 1981 году его реализация составила 16254 тонны.

Крупным производителем свинины является совхоз «Белая Дача». Парторганизация этого хозяйства проводит целенаправленную работу по интенсификации откорма свиней за счет совершенствования технологических процессов, организации и стимулирования труда, создания собственного репродуктора. В 1981 г. совхоз продает государству 6450 тонн мяса, или 40 процентов от объема районной реализации.

Весомый вклад в производство мяса вносят коллективы Томлинского птицеводческого объединения (реализация 4900 тонн), совхоза им. Моссовета (более 2900 тонн).

Однако при хороших результатах в целом по району ряд хозяйств в производстве мяса допускает существенные недостатки. За последние годы практически не увеличилась реализация мяса, в том числе свинины, в племобъединении «Петровское». Одной из причин этого является значительный отход молодняка крупного рогатого скота и свиней из-за плохих условий содержания животных и слабой зооветеринарной работы на фермах. Все это оборачивается низкой эффективностью производства мяса. В 1981 году из-за плохой организации откорма хозяйства племобъединения славяли на мясокомбинат крупный рогатый скот при среднем весе каждой головы 285—300 кг. Для сравнения следует сказать, что ОПХ «Коренево» обеспечивает средний скаточный вес по 520 кг.

Чтобы за текущую пятилетку увеличить производство мяса на 27 процентов, хозяйствам района в соответствии с требованиями майского Пленума ЦК КПСС необходимо взять твердый курс на интенсивное развитие этой важной отрасли. В частности, совхоз им. Моссовета, который сейчас укрепляет материально-техническую базу свиноводства и повышает культуру производства в этой отрасли, должен значительно повысить среднесуточные привесы свиней в откорме и к концу пятилетки увеличить годовую реализацию мяса на 150 тонн. Всем остальным хозяйствам необходимо обеспечить увеличение скаточного веса крупного рогатого скота. Должны найтись возможности для дальнейшего увеличения производства мяса Томлинского птицеводческого объединения и совхоз «Белая Дача», коллективы которых всегда отличались инициативой и глубоко государственным подходом к решению задач по увеличению производства сельскохозяйственной продукции.

Учитывая пригородное расположение совхозов и колхозов, горком партии, советские и хозяйственные организации района особое внимание уделяют развитию овощеводства закрытого грунта. За период, прошедший после мартовского (1965 г.) Пленума ЦК КПСС площадь теплиц всех типов увеличилась с 33 га до 131 гек-

тара, а производство овощей в закрытом грунте возросло с 15 тыс. тонн до 42 тыс. тонн, или почти в 2,5 раза.

Экономическая и социально-политическая значимость этой отрасли возрастает еще и потому, что Люберецкий район, располагая половиной тепличной площади, имеющейся в Московской области, является основным поставщиком ранних овощей для Москвы и области во внесезонное время.

Увеличение реализации ранних овощей достигнуто за счет значительного расширения площадей тепличных комбинатов, роста урожайности, внедрения высокопродуктивных сортов, широкой механизации и автоматизации производственных процессов, внедрения достижений науки и передовых методов организации труда и производства.

Особенно ярко все это прослеживается на примере совхоза «Белая Дача», где расширение тепличных площадей с 12 до 60 гектаров обеспечило рост реализации овощей с 2,8 тыс. тонн до 18 тыс. тонн. Коллективом хозяйства принимаются меры по интенсификации этой отрасли за счет использования двухразового оборота, дальнейшего повышения урожайности огурцов до 28—30 кг с каждого кв. метра.

Высоких результатов на основе интенсивных методов добивается коллектив совхоза «Тепличный». Здесь получают с каждого кв. метра теплиц по 50 кг овощей, в том числе 36 кг огурцов. За счет окультуривания земель бывшей свалки это хозяйство увеличило реализацию овощей на 2 тыс. тонн.

Колхоз им. Ленина в сравнительно короткий срок построил 1-ю очередь теплиц площадью 6 га. Используя хозспособ, строит новые теплицы и реконструирует существующие колхоз им. Дзержинского.

Вместе с тем в овощеводстве закрытого грунта еще слабо используются факторы интенсификации отрасли. За последние годы не обеспечивается рост урожайности овощей в совхозе «Марфино», колхозе им. Дзержинского, хотя условия производства там значительно улучшены. Из-за изъятия земли под строительство совхоз им. Горького сократил реализацию продукции, руководители этого хозяйства должны проявить инициативу для более интенсивного ведения овощеводства.

В общей сложности по району нам надо к 1990 году удвоить площадь закрытого грунта. В том числе предстоит построить теплицы в ОПХ «Коренево» на площади 6 гектаров, колхозу им. Ленина довести площадь закрытого грунта до 25 га, колхозу им. Дзержинского — до 36 гектаров. Совхозу им. Моссовета для сохранения овощеводческой направленности и престижности как передового хозяйства необходимо энергично внедрять интенсивные факторы в овощеводство открытого грунта и настойчиво решать задачу строительства тепличного комбината на площади 30 гектаров.

Для нашего района исключительно важное значение имеет увеличение производства картофеля. Весь урожай клубней мы оставляем у себя для снабжения населения. Однако потребности в этом важном продукте хозяйства не обеспечивают, в торговле картофелем бывают перебои. Надо считать партийным долгом руководителей и специалистов хозяйств как расширение площадей под картофель, так и повышение урожайности к концу пятилетки до 250—300 центнеров клубней с гектара. Необходимые условия для этого имеют все хозяйства. Вместе с тем более настойчиво и по научно обоснованной системе надо совершенствовать всю систему работы с удобрениями, по повышению плодородия полей, улучшению семеноводства всех возделываемых сельскохозяйственных культур.

Для снабжения населения района в 1981 г. от личных подсобных хозяйств было закуплено 120

тонн картофеля, мяса — 300 тонн, яиц — 64 тыс. штук, овощей — 8,5 тонн, фруктов — 23 тонны. Местным Советам, хозяйственным руководителям, партийным и профсоюзным организациям сельхозпредприятий надо и дальше развивать личные подсобные хозяйства сельских труженников, оказывать им в этом необходимую помощь. Руководителям промышленных предприятий следует более инициативно и энергично решать вопросы создания и развития подсобных хозяйств и сельскохозяйственных цехов.

Майский Пленум ЦК КПСС предусматривает целевой, комплексный подход к решению Продовольственной программы, то есть увязать, объединить работу как самого сельского хозяйства, так и обслуживающих его отраслей промышленности, транспорта, заготовительных и перерабатывающих предприятий, торговли, подчинив всю их деятельность конечной цели — производству высококачественных продуктов питания и доведению их до потребителя. В связи с этим вопросы повышения качества сельскохозяйственной продукции в процессе производства, транспортировки, хранения и реализации требуют самого пристального внимания со стороны руководителей, специалистов, общественных организаций соответствующих предприятий и местных Советов. Итоги 1981 года подтверждают такую необходимость. Хозяйствами реализуется немало продукции, не соответствующей стандартам, что вызывает обоснованные нарекания заготовительных организаций и торговых предприятий, а также покупателей. Применяемый колхозом им. Ленина и Лыткаринским торгом контейнерный способ перевозок и хранения картофеля и овощей пока не нашел широкого распространения в других хозяйствах и торговых предприятиях района. Надо внедрять прямые связи магазинов с совхозами и колхозами по принципу «поле-магазин». По опыту колхоза им. Ленина и птицеводческого объединения надо другим сельхозпредприятиям района создать подсобные производства для переработки нестандартных овощей и другой продукции. Предстоит значительно сократить отходы сельхозпродукции в общественном питании, а они еще значительны как из-за плохого приготовления блюд, так и из-за недобросовестности некоторых работников столовых.

Материальную основу интенсификации сельскохозяйственного производства составляют высокие темпы технического прогресса, совершенствование технологии производства, организации труда и его стимулирование по конечным результатам.

По решению МК КПСС предстоит уже в этом году во всех хозяйствах широко внедрить бригадный подряд и аккордно-премиальную систему, направленные на достижение высокого конечного результата. Сейчас в хозяйствах создано 18 тракторно-полеводческих бригад, за которыми закреплено более 80 процентов пашни и оплата которым установлена в прямой зависимости от полученной продукции. Важно это хорошее начинание довести до конца без формализма. Опыт работы ряда бригад совхоза им. Моссовета, ГПЗ «Петровское» и других подтверждает преимущества такой формы организации и стимулирования труда.

Сельское хозяйство района в достаточной мере обеспечено хорошими квалифицированными и компетентными кадрами руководителей, специалистов, механизаторов, животноводов, тепличников и других работников, способными в соответствии с требованиями майского Пленума ЦК КПСС грамотно и инициативно решать задачи интенсификации совхозного и колхозного производства и социального развития сельских трудовых коллективов. Комплексный подход к решению этих задач в колхозе (Окончание на 3-й стр.)

ПРОДОВОЛЬСТВЕННАЯ ПРОГРАММА — ДЕЛО ВСЕХ И КАЖДОГО

(Окончание. Начало на 1—2-й стр.) им. Ленина обеспечивает динамичное развитие всех отраслей хозяйства и стабилизацию его коллектива. Хорошо поставлена работа с кадрами в Томлинском птицеводческом объединении, совхозах «Белая Дача», им. Моссвета и других. Вместе с тем недостаточное внимание к жилищно-бытовому и другим условиям труда и жизни сельских работников в племсовхозах «Фоминское», «Малышево» приводит к большой текучести кадров, при которой снижается ответственность людей за порученное дело.

Сейчас на селе работают почти 2100 коммунистов. Увеличилось количество цеховых парторганизаций и партгрупп, возросло их влияние в трудовых коллективах. Однако до сих пор низка партийная прослойка среди телятниц, полеводов. Парткомам хозяйств надо планомерно вести работу по индивидуальному приему в партию передовиков производства.

За последние годы научные учреждения района оказывают существенную помощь совхозам и колхозам в переводе отраслей сельского хозяйства на научную основу, в совершенствовании технологии и организации труда. Задачи, поставленные майским Пленумом ЦК КПСС, требуют от научных учреждений повышения эффективности своих разработок и энергичного внедрения их в производство. Однако целый ряд проблем: повышение плодородия полей, обогащение кормов, повышение урожайности всех культур и сохранности урожая и других требуют от ученых дальнейших оптимальных решений и соответствующих рекомендаций хозяйствам.

Большую помощь сельскому хозяйству оказывает промышленность района. Свыше 30 предприятий поставляют кормооборудованную технику, приборы автоматизации, различное оборудование, запасные части и т. д. Ежегодный выпуск оборудования и механизмов для хозяйств нашего района в порядке шефской помощи составляет более 2 млн. рублей. В практику работы промышленных и сельских парторганизаций вошло ежегодное заключение конкретных договоров о шефской работе. Парткомы Малковского экспериментального завода, предприятий поселков Тураево, Ухтомского, городов Лыткарино и Дзержинский предусматривают в таких договорах осуществление мероприятий, способствующих лучшему проведению заготовки кормов, других текущих полевых работ и ускорению технического прогресса на селе.

Важную роль в реализации Продовольственной программы играет коллектив завода им. Ухтомского. Здесь ведется усиленными темпами реконструкция с целью наращивания производственных мощностей для выпуска самоходных косилок-плющилок до 12 тыс. в год.

Задача партийных, профсоюзных, комсомольских организаций и хозяйственных руководителей промышленных предприятий района состоит в том, чтобы полнее использовать возросшие возможности производственного и научно-технического потенциала для интенсификации сельского хозяйства и достижения в этой отрасли высоких конечных результатов.

В деле реализации продовольственной программы усиливается роль строительных организаций. С начала текущей пятилетки на строительстве сельских объектов в районе освоено более 30 млн. рублей капиталовложений, прежде всего в птицеводческом объединении, совхозе «Белая Дача», колхозе им. Ленина. Хороших результатов добились коллективы подрядных СУ-1 треста «Центрогаз-промстрой», ПМК треста «Росбашняспецстрой».

Однако недопустимо затянули строительство 16-квартирного дома строители Люберецкой ПМК треста № 1 в племсовхозе «Малышево», сооружение тепличного

комбината в колхозе им. Дзержинского (генподрядчик СМУ-2 треста «Особстрой» № 2).

В текущей пятилетке предстоит освоить на селе более 100 млн. рублей капиталовложений и ввести в эксплуатацию телятник на 350 скотомест, механические мастерские, детский сад на 160 мест, Дом культуры на 300 мест, два жилых 18-квартирных дома, в племсовхозе «Малышево», цех переработки овощей, детский комбинат и пионерлагерь, жилые дома на 380 квартир и общежитие на 700 человек в совхозе «Белая Дача», свыше 20 млн. рублей предстоит освоить в госплемобъединении и т. д.

Далее докладчик остановился на задачах пропаганды материалов майского Пленума ЦК КПСС с таким расчетом, чтобы помочь каждому трудящемуся района глубоко осознать важность новых задач в развитии агропромышленного комплекса страны, определить свое место и роль в реализации Продовольственной программы. К этой же цели должно быть направлено совершенствование организации социалистического соревнования, повышение авангардной и мобилизующей роли коммунистов во всех трудовых коллективах.

Выступая в прениях, секретарь парткома Томлинского птицеводческого объединения В. Е. Копылов сказал, что все труженики объединения с горячим одобрением восприняли решения майского Пленума ЦК КПСС, доклад товарища Л. И. Брежнева. Все эти документы пронизаны ленинской заботой о благе народа.

В соответствии с аграрной политикой партии томлинские птицеводы многое сделали, чтобы производить для страны как можно больше сельхозпродукции. Только за годы десятой пятилетки в два раза увеличили производство яиц и довели их реализацию в 1981 г. до 478 млн. штук, сдачу мяса — до 4897 тонн. Это достигнуто без увеличения численности рабочих, на основе комплексной механизации и автоматизации производственных процессов. Сейчас действуют 6 автоматизированных комплексов, что позволило зону обслуживания одним человеком довести до 80—140 тысяч несушек, снизить трудоемкость производства каждой тысячи яиц до 0,4—0,5 человеко-часа, а себестоимость — до 40 рублей.

Сейчас парторганизация объединения развернула большую работу по пропаганде материалов майского Пленума ЦК КПСС, мобилизует коллектив на достойный вклад в реализацию Продовольственной программы. Уже в текущем году томлинские птицеводы обязались произвести 500 млн. штук яиц и 5000 тонн мяса. Сейчас развернулось боевое соревнование за то, чтобы достичь этих высоких рубежей досрочно, к 20 декабря.

Директор завода им. Ухтомского В. И. Левичский с трибуны пленума сказал, что коллектив сельхозпроизводителей воодушевлен восприятием решения майского Пленума ЦК КПСС, доклад на нем товарища Л. И. Брежнева. За время, прошедшее после мартовского Пленума (1965 г.) на заводе основные производственные фонды выросли почти в четыре раза, среднегодовой выпуск продукции увеличился с 50 до 130 млн. рублей.

Главной задачей завода, вытекающей из решений майского Пленума ЦК КПСС, является реконструкция предприятия для создания новых производственных мощностей по выпуску 12 тыс. самоходных косилок-плющилок в год. С начала реконструкции освоено 22 млн. рублей капиталовложений, в том числе строительных-монтажных работ — 13 млн. рублей.

В 1983—1985 гг. тресту «Особстрой» № 2 необходимо будет освоить 15,6 млн. рублей капиталовложений, т. е. в среднем по

5 млн. рублей в год, а в последние годы — по 8,5 млн. рублей. Только в этом случае мы создадим мощности по выпуску 7 тысяч косилок-плющилок в 1985 году и 12 тысяч штук — в 1990 году. Нас радует инициатива строителей досрочно, к 7 ноября текущего года, сдать корпус № 2.

В свою очередь люберецкие сельхозпроизводители ударным трудом отвечают на заботу партии о дальнейшем повышении благосостояния советских людей.

— Когда изучаешь доклад товарища Л. И. Брежнева на майском Пленуме ЦК КПСС, Продовольственную программу СССР, то чувствуешь, что это — забота партии лично обо мне, моих подругах по работе, забота о благе каждого советского человека, — сказала доярка госплемзавода «Петровское» Л. Н. Миронова. — В ответ на эту заботу хочется трудиться еще лучше, эффективнее. Лично я в прошлом году надоила от 100 закрепленных первотелок по 4830 кг молока, прибавка к предшествующему году составила 71 кг. Хорошо идет работа и в этом году. За 5 месяцев получила от каждой коровы по 1946 кг молока — на 174 кг больше уровня прошлого года.

Труд для нас сейчас в радость. Все процессы механизированы. На ферме есть где отдохнуть после напряженной дойки, посмотреть телевизор или копнерт художественной самодеятельности. Для нас организованы питание и торговля на месте. Потому и в работе хорошие успехи. Восемь моих подруг достигли в надоях 6-тысячного рубежа и дали слово закрепить успех и в этом году. Хорошо идет заготовка кормов на зиму.

Председатель колхоза им. Ленина И. Н. Якушин сказал, что, воспринимая Продовольственную программу как свое родное, кровное дело, труженики колхоза полны решимости своим повседневным трудом внести достойный вклад в ее реализацию.

Сейчас материалы майского Пленума ЦК КПСС с большим интересом изучаются коллективами всех производственных подразделений хозяйства. На примере нашего колхоза мы вочую убеждаемся в жизнестойкости аграрной политики партии. После 1965 года производственные фонды у нас выросли в 6 раз и составляют 10,2 млн. рублей. Сейчас колхоз имеет тепличный комбинат площадью 14,6 гектара, хорошо оснащенный техникой, есть крупная механическая база для ремонта тракторов, автомобилей и других машин.

Большой объем капиталовложений направляется на социальное развитие коллектива. На 920 человек, работающих в колхозе, имеется более 25 тыс. кв. метров благоустроенного жилья, построены детский комбинат, хорошая столовая, бытовые помещения, клуб. Словом, созданы все условия для плодотворного труда.

Несмотря на значительное сокращение площадей пашни производство овощей выросло более чем в 2 раза и в 1981 г. составило 7,5 тыс. тонн. В колхозе построены фермы по откорму 400 свиней, 150 бычков. Построен цех по переработке нестандартных овощей и фруктов, его продукция реализуется во внесезонное время и обеспечила 140 тыс. рублей прибыли. Сейчас правление колхоза, в соответствии с решениями майского Пленума ЦК КПСС, работает по созданию новой отрасли — молочного животноводства. Для этого нам нужны земельные площади. Колхоз просит исполком Люберецкого горсовета выделить нам малоплодотворные земли и неудобья, а мы обеспечим их высокоэффективное использование.

Главный экономист совхоза им. Моссвета М. В. Погонин в своем выступлении рассказал о росте материально-технической базы хозяйства. После 1965 г. производственные фонды увеличились в 2,2 раза, энергооборуженность —

в 1,7 раза. Одновременно жилищный фонд в совхозе вырос в 1,4 раза, в 1,6 раза повысилась среднемесячная зарплата и сейчас составляет 179 руб. в расчете на одного работающего.

На этой основе развивалось производство сельхозпродукции, объемы ее реализации увеличились в среднем на 62,7 проц., в том числе овощей — на 36, картофеля — на 47, молока — на 96,5, мяса — на 46 процентов.

Изучая решения майского Пленума ЦК КПСС, работники совхоза определяют свои рубежи по осуществлению Продовольственной программы. В последнем году одиннадцатой пятилетки коллектив должен продать государству овощей 17,1 тыс. тонн, картофеля — 3,5 тыс. тонн, молока 3,1 тыс. тонн и мяса 3120 тонн.

Наш главный резерв — повышение урожайности всех сельскохозяйственных культур и рост продуктивности крупного рогатого скота и свиней на откорме. Намечено в одиннадцатой пятилетке начать строительство первой очереди тепличного комбината площадью 12 гектаров, а также других объектов производственного и культурно-бытового назначения. Для достижения высоких конечных результатов во всех бригадах, на фермах и других подразделениях совхоза будут усилены хозяйственные начала. Система премирования и оплаты труда рабочих переведена по дифференцированным шкалам сбора урожая сельхозкультур и получения молока и мяса.

Звеньевая тепличниц совхоза «Белая Дача» Т. Т. Рошина подчеркнула, что построенный за годы десятой пятилетки новый тепличный комбинат площадью 48 гектаров стал гордостью коллектива совхоза. Его освоение дало возможность увеличить в 4 раза продажу овощей, которая в 1981 году достигла 18,8 тыс. тонн. Производство мяса выросло в 1,7 раза и составило 6400 тонн. Сумма реализации продукции увеличилась в 4 раза и достигла 30 млн. рублей.

В ответ на решения майского Пленума ЦК КПСС коллектив совхоза досрочно, 17 июня, выполнил полугодовой план реализации овощей в объеме 11820 тонн. В оставшиеся дни будет слано сверх плана еще 1,5 тыс. тонн овощей.

Наша задача — значительно повысить фондоотдачу от больших капиталовложений, еще лучше использовать производственные мощности. Важная роль в этом отводится молодежи, а ее удельный вес в коллективе большой — 60 процентов. Комсомольская организация совхоза насчитывает 930 человек. Они стали ядром 116 комсомольско-молодежных коллективов, которым по плечу большие и ответственные задачи, поставленные майским Пленумом ЦК КПСС.

Директор Люберецкого треста столовых Е. П. Незанова сообщила о том, что в тресте сейчас 250 столовых, буфетов, ресторанов и других предприятий на 17 тыс. посадочных мест, они ежедневно обеспечивают питанием 30 тыс. школьников и 70 тыс. рабочих и служащих. Лучше использовать все продовольственные товары, полнее довести их до потребителя — это сейчас одна из главных задач всех работников общепита, тем более, что на предприятиях треста ежедневно обрабатывается до 600 тонн пищевых отходов.

Директор Всесоюзного института экономики, труда и управления в сельском хозяйстве Ю. Т. Бузилов с трибуны пленума говорил о том, как сотрудники института участвовали в разработке Продовольственной программы, как своими рекомендациями помогают коллективам хозяйств района повышать эффективность всех отраслей сельскохозяйственного производства. Он также остановился на задачах научных учреждений, вытекающих из решений майского Пленума ЦК КПСС.



Различные заказы выполняет коллектив межрайонной мебельной фабрики. Он успешно справляется с заданиями, работает ритмично. Здесь трудятся мастера своего дела. Замечательным столяром-краснодеревщиком прославился и Александр Максимович Сухоменков. Пятнадцать лет работает он на фабрике. Большой опыт, сноровка, знание столярного дела позволяют ему добросовестно сделать любую вещь.

НА СНИМКЕ: А. М. Сухоменков.

Фото С. КОСЬЯНОВА.

ИЗ РЕДАКЦИОННОЙ ПОЧТЫ ПАРК ЖДЕТ КОСАРЕЙ

На большой площади, которую занимает парк у Наташинских прудов, растет много сорной травы, достигшей более полуметра в росте. Здесь можно накопить несколько тонн добротного сена.

Парк расположен на территории, закрепленной за предприятиями Ухтомского микрорайона. Кстати сказать, они не следили подшефному совхозу им. Моссвета ни одной тонны сена.

Скосить траву нужно как можно быстрее — ведь отдыхающие мнут ее. Да и парк после уборки сена станет красивей, нарядней.

П. КОНДРАТОВ.

г. Люберецы.

КНИГИ С НАГРУЗКОЙ

В книжном магазине жилого поселка ВУГИ я купила несколько хороших книг: «Седьмой крест» Анны Зегерс, «Ранние метели» Юрия Гаецкого, зарубежную литературу XVII—XVIII вв. (хрестоматию). Но в нагрузку мне навязали две другие книги: «Эксплуатация и ремонт подземных газопроводов» стоимостью 45 копеек и «Пожарную безопасность нефтебаз и объектов магистральных трубопроводов» (73 копейки).

Может быть, эти книги ценные и кому-нибудь очень нужны, но не мне. Почему же я должна была их купить? Думается, такую литературу лучше распространять среди специалистов данного профиля.

И пишу я потому, что подобные случаи в нашем магазине не единичны.

Н. СТЕСИК.

пос. ВУГИ.

ХОТЯ ПИСЬМО НЕ ОПУБЛИКОВАНО МЕРЫ ПРИНЯТЫ

Жители домов №№ 1-6 и 3 по ул. Школьной, пос. Красково написали в редакцию о том, что ранним утром под их окнами устанавливается мусоросборочная машина. Шум мотора нарушает тишину, мешая людям.

На запрос редакции председатель исполкома Красковского поссовета И. А. Бурмистров сообщил, что стоянка машины перенесена.

ПРАЗДНИК МОЛОДОСТИ

27 ИЮНЯ В ЛЮБЕРЦАХ СОСТОЯЛСЯ БОЛЬШОЙ ПРАЗДНИК, ПОСВЯЩЕННЫЙ ДНЮ СОВЕТСКОЙ МОЛОДЕЖИ.



10 ЧАСОВ УТРА. На трибунах стадиона «Торпедо» собрались сотни люберчан. Звучит фанфарный марш, и начинается праздник. Его открыл председатель исполкома Люберецкого горсовета Ю. А. Новиков.

Со словами приветствий и поздравлений обратились к молодежи почетные гости праздника — тепличница совхоза им. Горького, член бюро ЦК ВЛКСМ Л. Лучинцев, бригадир токарей завода им. Ухтомского, лауреат премии комсомола Подмосковья, член бюро МК ВЛКСМ В. Люльков, ветеран Великой Отечественной войны, участник парадов 1941 и 1945 г.г. на Красной площади М. Е. Жаркий, ректор областного института физкультуры (Малаховка), профессор А. Н. Воробьев и другие.

Торжественная часть праздника закончилась шествием колонн ветеранов войны и труда, лучших представителей молодежи района, учащихся профессионально-технических училищ, спортсменов, участников художественной самодеятельности.

А затем был дан большой концерт, который открыли юные гимнастки детской и юношеской спортивной школы горно. Все номера концертной программы сопровождалась дружными аплодисментами зрителей — ведь выступали лучшие самодельные коллективы нашего района: академический хор и хореографический ансамбль «Россия» Люберецкого Дворца культуры, ансамбль песни и пляски ДК совхоза «Белая Дача», хор русской песни ДК Томилинской птицефабрики и другие. В концерте приняли участие студенты МОГИФКа, выступавшие на открытии Олимпиады-80.

Праздник длился весь день. В городском парке культуры и отдыха было организовано столько интересных мероприятий, что развлечение по душе нашел каждый. Для книголюбов были устроены встречи с поэтами и писателями, выставка последних изданий, книжный базар. Для любителей спорта — выступления конников из Люберецкого клуба «Олимпия» и ГПЗ «Петровское», состязания в беге на ходулях. Для тех, кто предпочитает умственную гимнастику — веселые викторины. Для тех, кто любит танцевать — конкурс на лучшее исполнение балльных и современных танцев. Для малышей — катание на лошадках.

Многие не уходили из парка весь день — подкрепиться можно было здесь же. И те, кто остался до позднего вечера, увидели, как распустились в небе яркие цветы праздничного фейерверка.



Многие не уходили из парка весь день — подкрепиться можно было здесь же. И те, кто остался до позднего вечера, увидели, как распустились в небе яркие цветы праздничного фейерверка.

Н. СЕРГЕЕВА.

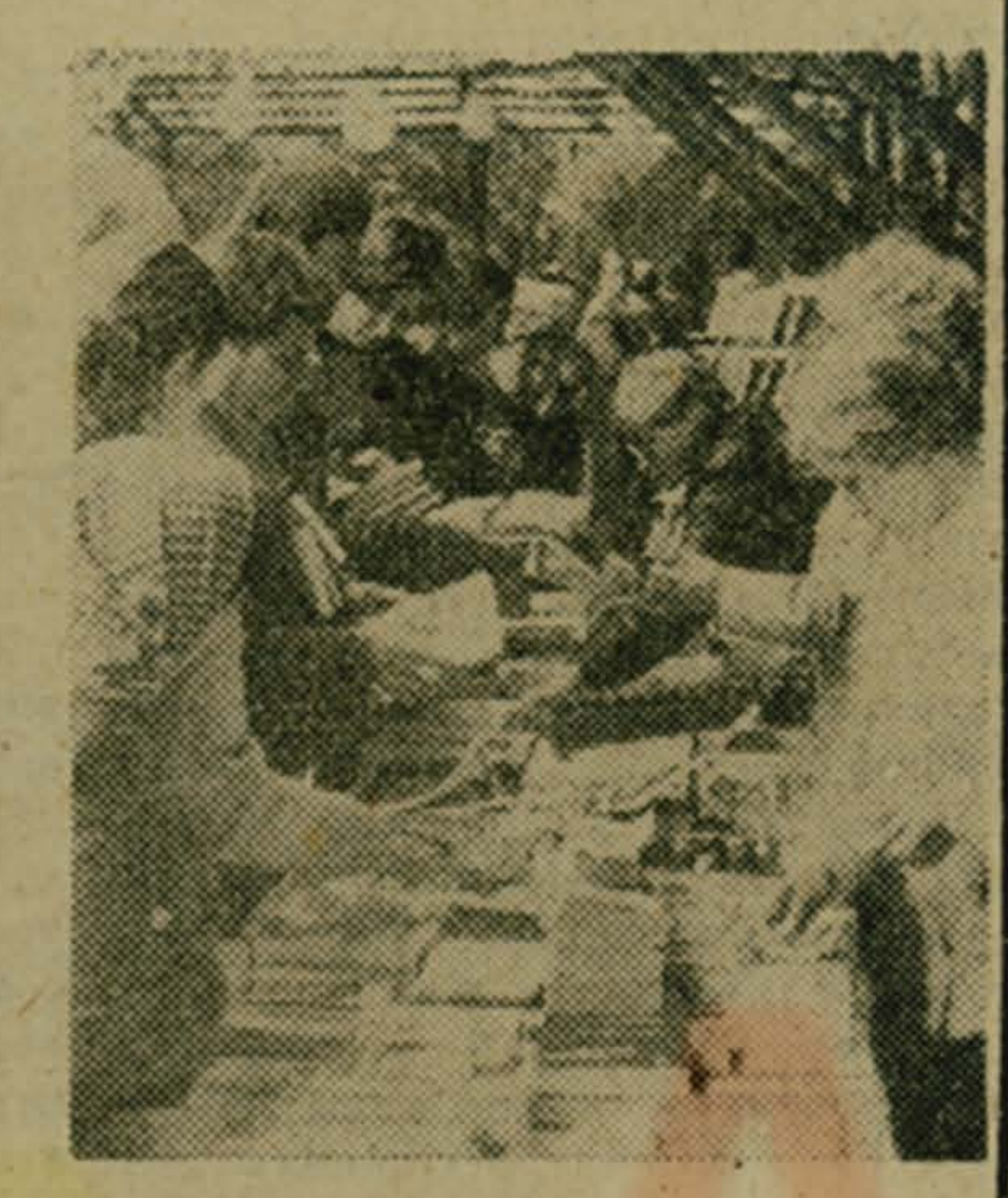


Фото С. КОСЬЯНОВА.

Редактор П. В. СПИРОВ

Объявления • РЕКЛАМА

КУДА ПОЙТИ УЧИТЬСЯ

ЛЮБЕРЕЦКИЙ ТЕХНИКУМ СЕЛЬХОЗМАШИНОСТРОЕНИЯ продолжает прием на 1982—83 учебный год окончивших 8 и 10 классов. Вступительные экзамены: по математике (устно), по русскому языку (диктант) для лиц, окончивших 8 классов. Для лиц, окончивших 10 классов, — по литературе (сочинение), по математике (устно). Начало экзаменов 1 августа.

Учащиеся, окончившие 8 классов на «4» и «5», принимаются в техникум без экзаменов.

Адрес техникума: г. Люберцы, Октябрьский проспект, дом 114, телефон 554-91-14.

1-5

ЛЮБЕРЕЦКИЙ ПРОМТОВАРНЫЙ ТОРГ производит набор молодежи, окончившей 10 классов, для обучения в Московском областном профессиональном торговом училище г. Жуковского.

Срок обучения — 1 год.

Учащиеся обеспечиваются стипендией, нуждающимся предоставляется общежитие.

Окончившие училище направляются на работу в магазины Люберецкого промторга на должности контролеров-кассиров.

При оформлении необходимо предъявить документ о среднем образовании, медицинскую справку (форма 286), паспорт, характеристику, 4 фотокарточки.

Адрес промторга: г. Люберцы, Октябрьский проспект, 209, отдел кадров, телефон 554-91-16.

ПРОМТОРГ.
2-3

БЮРО ПО ТРУДОУСТРОЙСТВУ И ИНФОРМАЦИИ НАСЕЛЕНИЯ ПРИГЛАШАЕТ НА РАБОТУ

На завод сельскохозяйственного машиностроения им. Ухтомского квалифицированных токарей, фрезеровщиков, сверловщиков.

В мостоотряд № 90 для строительства эстакады на ст. Панки: монтажников, плотников, бетонщиков, электросварщиков, крановщиков, бульдозеристов.

Бюро предлагает работу: конструкторам, технологом, инженерам по автоматике и вычислительной технике, экономистам, бухгалтерам, машинисткам.

По всем вопросам трудоустройства и за направлением на работу обращаться по адресу: Люберцы, ул. Красноармейская, 6. Бюро по трудоустройству.

3-3

К СВЕДЕНИЮ КРОЛИКОВОДОВ

Приемные пункты заготконторы Люберецкого райпотребсоюза принимают кроличьи шкурки и живых кроликов. Сдатчики кролиководческой продукции могут купить комбикорм.

Приемные пункты находятся по адресам: пос. Некрасовка, Малаховка — колхозный рынок.

Часы приема: с 9 до 15 ежедневно, кроме понедельника и вторника.

Заготконтора райпотребсоюза.
1-3

УВАЖАЕМЫЕ ПОКУПАТЕЛИ!

Магазин № 13 Люберецкого промторга предлагает:

Музыкальные центры «Вега-117» с колонками 25НС309 по цене 620 рублей, «Вега-115» — 700 рублей;

магнитофоны «Рута-201», «Тоника-310», «Маяк-205», «Эльфа-332», «Яуза-209»;

магнитола «Ореадна-201», магнитолы автомобильные АМ-303 для автомобилей «Москвич» и «Волга»;

электрофоны «Вега-104», «Мелодия-103»;

радиолы «Мелодия-104», «Элегия-102», «Вега-323», «Урал-114», «Игла-301», «Сирисус-315» панорамно-объемного звучания;

телевизоры цветные «Электрон-736», «Фотон-723», «Чайка-722», «Березка Ц-202»;

телевизоры черно-белые «Рекорд-340», «Кварц-306», «Садко-307», «Шляйс-102»;

телефоны «Ласпи-003», «Корвет-104», «Рондо-102».

Посетите наш магазин!

Адрес магазина: г. Люберцы, ул. Митрофанова, 14.

Проезд: от ст. Люберцы авт. 6, 9, 1, 26 до ост. улица Митрофанова.

ПРОМТОРГ
1-2

ЛЮБЕРЕЦКИЙ ТРЕСТ ГАЗОВОГО ХОЗЯЙСТВА сообщает, что Томилинская служба газового хозяйства переехала по новому адресу: пос. Томино, 1, ул. Кольцова, дом 11, телефон 553-00-20 доб. 1-34.

1-3

НА СОРЕВНОВАНИЯХ — ПЕРВЫЕ

Долго и серьезно готовился к областным соревнованиям санпост ВНИИСТРОМа в составе инженеров Е. Ищенко, Н. Корнеевой, В. Волосяной и Г. Ереминой.

И вот наступил день, когда пришлось помериться знаниями и практическими навыками с лучшими санпостами Московской области, а их участвовало в соревнованиях около 100. В итоге — первое место, которого представители нашего района никогда не завоевывали раньше.

Н. ЧУЛКОВА,
председатель профкома института.

ТЕЛЕВИДЕНИЕ

СУББОТА, 3 ИЮЛЯ
ПЕРВАЯ ОБЩЕСОЮЗНАЯ ПРОГРАММА

8.00 Время.

8.45 На чемпионате мира по футболу.

11.10 Для вас, родители!

11.40 «Алло, на проводах Москва».

12.10 27-й тираж Спортлото.

12.20 Концерт.

13.05 Победители.

14.30 Новости.

14.45 Мультифильм.

15.10 Очевидное — невероятное.

16.10 Сегодня — Международный день кооперации.

16.40 На арене цирка.

17.10 Беседа политического обозревателя Л. А. Вознесенского.

17.40 Дневник VII Международного конкурса им. П. И. Чайковского.

18.25 «9-я студия».

19.25 «Король Лир». Фильм-спектакль.

21.00 Время.

21.35 Продолжение фильма-спектакля «Король Лир».

ВТОРАЯ ОБЩЕСОЮЗНАЯ ПРОГРАММА

8.00 Утренняя гимнастика.

8.15 «Если хочешь быть здоров».

8.25 «Красавец-мужчина». Фильм. 1-я и 2-я серии.

10.35 «Утренняя почта».

11.05 Программа Новосибирского телевидения.

12.35 Камера смотрит в мир.

13.40 Научно-популярный фильм.

14.00 Спутник кинозрителя.

14.45 Музыкальный киоск.

15.15 Международное обозрение.

15.30 Песня-82.

16.35 Кинопанорама.

18.00 Спортивная программа.

19.00 На VII Международном конкурсе им. П. И. Чайковского.

20.00 «Спокойной ночи, малыши!».

20.15 Здоровье.

21.00 Время.

21.35 «Три дня в Москве». Фильм. 1-я и 2-я серии.

ВОСКРЕСЕНЬЕ, 4 ИЮЛЯ
ПЕРВАЯ ОБЩЕСОЮЗНАЯ ПРОГРАММА

8.00 Время.

8.45 «Родник».

9.30 Будильник.

10.00 Служу Советскому Союзу!

11.00 Здоровье.

11.45 «Утренняя почта».

12.20 «Наука и техника».

12.30 Продовольственная программа — общенародное дело.

13.30 Балет П. И. Чайковского «Щелкунчик».

15.25 Клуб кинопутешествий.

16.25 Музыкальный киоск.

16.55 Сегодня — День работников морского и речного флота.

17.25 Музыкальная программа.

18.00 Международная панорама.

18.45 Мультифильм.

19.15 На чемпионате мира по футболу.

21.00 Время.

21.35 Футбольное обозрение.

22.05 На VII Международном конкурсе им. П. И. Чайковского.

23.00 На чемпионате мира по футболу.

В КИНОТЕАТРАХ И ДВОРЦАХ КУЛЬТУРЫ

В КИНОТЕАТРЕ «ОРБИТА»

Сегодня: киноспектакль «МОРОЗ ИВАНОВИЧ» — 11; цветная широкоэкранный кинокомедия «ОТСТАВНОЙ КОЗЫ БАРАБАНЩИК» — 13, 15, 17, 18-45, 21.

Завтра: «ОТСТАВНОЙ КОЗЫ БАРАБАНЩИК» — 11, 13, 15, 17, 18-45, 21.

В ДОМЕ КУЛЬТУРЫ ЗАВОДА ИМЕНИ УХТОМСКОГО

Сегодня: «МЕКСИКАНЕЦ В ГОЛЛИВУДЕ» (2 серии) — 18, 21.

Завтра: «КРИК ТИШИНЫ» — 13, 18, 21.

В УХТОМСКОМ ДВОРЦЕ КУЛЬТУРЫ «ИСКРА»

Сегодня: «РАССЛЕДОВАНИЕ» — 17-15; «ОПАСНЫЕ ИГРЫ» — 19-30.

Завтра: «ВСЕ ЗВЕЗДЫ» — 19-30.

В МАЛАХОВСКОМ КИНОТЕАТРЕ «СОЮЗ»

Сегодня: «СРЕДИ КОРШУНОВ» — 10, «КЛЯТВЫ И ОБЕЩАНИЯ» (2 серии) — 11-30, 14, 17, 20.

Завтра: «КЛЯТВЫ И ОБЕЩАНИЯ» (2 серии) — 11, 14, 17, 20.

НАШ АДРЕС И ТЕЛЕФОНЫ:

Почт. инд. 140005,
г. Люберцы-5,
ул. Красноармейская,
дом № 4.

Отдел писем и общественной приемная — 553-27-07; отдел партийной жизни — 553-14-72; отдел промышленности, заместитель редактора — 553-27-35; отделы: сельского хозяйства и строительства — 553-22-24; ответств. секретарь — 553-26-83; редактор — 553-27-31; бухгалтер — 553-23-24.

Люберецкая типография, 1-й Октябрьский проезд, д. 1
Л-09634 Высокая печать. Объем 1 д. л. Тираж 21.100 Зак. 2918