

# ЛЮБЕРЕЦКАЯ ПРАВДА

ОРГАН ЛЮБЕРЕЦКОГО ГК КПСС, ЛЮБЕРЕЦКОГО И ЛЫТКАРИНСКОГО ГОРОДСКИХ СОВЕТОВ НАРОДНЫХ ДЕПУТАТОВ МОСКОВСКОЙ ОБЛАСТИ

Газета основана 10 марта 1931 г.

Среда, 15 сентября 1982 г.

№ 149 (13611)

Газета выходит по вторникам, средам, четвергам и субботам

Цена 2 коп.

## МЕТАЛЛОЛОМ — НА ПЕРЕПЛАВКУ!

В СЕСОЮЗНЫЙ смотр использования сырья, материалов, топливно-энергетических ресурсов продолжается. На многих предприятиях нашего района поход за бережливостью приносит определенные результаты. Налаживается более строгий контроль за потреблением сырья и материалов, во многих случаях находят примененные отходы основного производства. Улучшается хранение народных ценностей.

Но впереди предстает большая работа. Надо еще многое сделать, чтобы повсюду навести порядок. Часть народного добра пропадает под открытым небом. Иногда накапливают излишки сырья, которое по истечению определенного времени теряет качество и становится непригодным. Не везде достаточно четко нормируется расход материальных ресурсов.

Партийные организации, хозяйственные руководители, органы народного контроля призваны уделять еще большее внимание осуществлению режима экономии. Необходимо всемерно пресекать случаи небрежного отношения к народному добру, расточительства. Особенно следует позаботиться о правильном хранении и использовании черных и цветных металлов, а также о сборе и сдаче на переплавку отходов металла.

Известно, что металлолом — крупный сырьевой резерв металлургической промышленности. Применение его ускоряет и удешевляет выплавку чугуна и стали, дает большой эффект народному хозяйству страны. К сожалению, на некоторых предприятиях и в организациях нашего района не придают должного значения сбору лома, отправке его на переплавку. План восьми месяцев текущего года по сдаче металлолома в целом по району не выполнен. Люберчане задолжали его три с половиной тысячи тонн. Между тем, отходов металла много везде, причем не только на предприятиях, но и в жилых микрорайонах.

В последнее время значительно ухудшена эта работа на заводе имени Ухтомского. С начала года задолженность составила около двух тысяч тонн. По-прежнему не справляется с планом завод крупнопанельного домостроения. Руководители его уже наказывались городским комитетом народного контроля. И вновь здесь ослабили внимание к сдаче металлолома. Не придают должного значения этой важной проблеме на Малаховском комбинате стройматериалов и деталей домостроения. За восемь месяцев слано лишь 84 тонны отходов при плане 155. Систематически срывает план мостостроительное управление № 9 поселка Октябрьский. Не четко организована эта работа на заводе торгового машиностроения. Люберецком комбинате стройматериалов и конструкций, заводе буровых машин, ТЭЦ-22 и ряде других.

Значительная часть вторичного

металла скопилось в управлении отделочных работ Союзгазпромстроя, управлении механизации № 2, на заводе стройконструкций и деталей, комбинате производственных предприятий Союзгазпромстроя. Много его можно набрать на территориях, прилегающих к этим предприятиям. Увы, сбор этих отходов не организован.

Нередко хозяйственные руководители, большей частью заместители директоров, которые должны отвечать за отгрузку металлолома, отговариваются: это для нас второстепенный план, главное — выполнить задание по выпуску продукции. Скажем прямо: ограниченный, недальновидный взгляд. Недовольствительная сдача лома влияет и на выполнение плана выпуска продукции, ибо руководители предприятий зачастую жалуются на отсутствие металла для выпуска основных видов изделий. Вот к чему ведут подобные рассуждения!

А такая «теория» сказывается на практических делах. В начале месяца Люберецкий цех вторчермета простаивает без дела. В первой декаде металлолом редко кто сдает. Но в двадцатых числах на предприятиях спохватываются: все-таки лом надо вывозить. И с 25 числа начинается ажиотаж: к пункту вторчермета подъезжает до 30—40 машин. Раздаются возгласы: «Вы плохо принимаете!»

Конечно, работники вторчермета должны совершенствовать свою деятельность, способствовать предприятиям в выполнении возложенной на них обязанности. Но за одну неделю они не смогут произвести объем работ, рассчитанный на месяц.

С давних времен на сбор металлолома мобилизуют школьников. Действительно, ребята занимаются этим с интересом. Они сознают, что выполняют нужную, полезную работу. Но плохо, когда школьники убеждаются, что труд их оказался никому не нужным. Загляните на школьные дворы, и вы увидите залежи ржавеющего металла. Его не вывозят годами.

Металлолома в нашем районе очень много. План его отгрузки на переплавку всегда можно выполнить. Но для этого нужна организованность тех, кому это поручается.

Недавно вопрос о ходе сдачи металлолома рассматривался на заседании бюро Люберецкого горкома партии. На некоторых ответственных работников наложены партийные взыскания. Бюро обязало партийные организации отстающих предприятий, хозяйственных руководителей принять меры для безусловного выполнения плана на девять месяцев и всего 1982 года по отгрузке лома черных и цветных металлов на переплавку.

Законы рачительного хозяйствования требуют и в этом деле проявлять большую бережливость. Ведь вторичное сырье — тоже народное богатство. Относиться к нему следует исключительно по-хозяйски.

### К СВЕДЕНИЮ СЕКРЕТАРЕЙ ПАРТИЙНЫХ ОРГАНИЗАЦИЙ И СЛУШАТЕЛЕЙ УНИВЕРСИТЕТА МАРКСИЗМА-ЛЕНИНИЗМА

23 сентября в 16 часов в Люберецком Дворце культуры состоится первое, организационное занятие для слушателей университета марксизма-ленинизма всех отделений и факультетов.

Отдел пропаганды и агитации ГК КПСС.



## СОРЕВНОВАНИЕ КАРТОФЕЛЕВОДОВ

В разгаре уборка «второго хлеба». Механизаторы-картофелеводы держат сейчас экзамен не только на умение обеспечить четкую работу конвейера «поле—закрома». На проверке — их мастерство в выращивании ценной продовольственной культуры. Оно определяется урожайностью.

За три последних дня страды звеньевой-механизатор совхоза имени Моссовета Владимир Игнатьевич Иванов убрал картофель с площади 9 гектаров. При этом с каждого гектара было собрано 221,5 центнера клубней. Вячеслав

Алексеевич Нечушкин за то же время убрал 17,2 гектара картофельного поля. Урожайность — 210 центнеров с гектара.

К концу подходит уборочная на поле, закрепленном за механизатором ГПЗ «Петровское» Михаилом Максимовичем Кузьминим. Каждый из 12 гектаров, убранных за последние 3 дня, дал 198 центнеров картофеля.

С хорошими темпами идет работа на полях Константиновской птицефабрики при участии В. В. Брюквина, в колхозе им. Ленина у С. А. Прохорова. Урожайность

Москвы и призвали весь коллектив завода добиться в день субботника 18 декабря более высокой производительности труда, чем в обычные рабочие дни.

В связи с двухсменной работой предприятия субботник будет проведен в 2 этапа — 11 и 18 декабря. По предварительным расчетам коллектив завода выработает на субботнике продукции на сумму свыше 300 тысяч рублей.

Митинги состоялись также и в других производственных коллективах завода. Все на субботник! — таков общий призыв, высказанный их участниками.

Б. ВИКТОРОВ.

## 60-ЛЕТИЮ ОБРАЗОВАНИЯ СССР — 60 УДАРНЫХ ТРУДОВЫХ НЕДЕЛЬ

### ПРАВОФЛАНГОВЫЕ ПЯТИЛЕТКИ БРИГАДА СТАРАТЕЛЬНЫХ



На галантерейном участке Ухтомского завода металлоизделий выпускают различные товары массового спроса. Хорошо справляется со своей задачей бригада, которой руководит Раиса Петровна Романенко. Вожак коллектива, знающая многие производственные процессы, удостоена звания ударника коммунистического труда. Труженики бригады, как и всего завода, поддерживают инициативу москвичей о проведении в честь 60-летия СССР массового коммунистического субботника.

НА СНИМКЕ: Р. П. Романенко. Фото С. КОСЬЯНОВА.

### СТРОЙКАМ — КАЧЕСТВО, РИТМ СОКРАЩАЯ ПРОСТОИ

План восьми месяцев этого года коллектив Люберецкой специализированной передвижной мехколонны управления «Росбашняспецстрой» выполнил на 103,4 процента. О высоком накалие социалистического соревнования, посвященного 60-летию образования СССР, свидетельствует такой факт. В третьем квартале по сравнению со вторым производительность труда в нашем управлении возросла на два процента.

В основном успешное выполнение заданий как по освоению капитальных вложений, так и по росту производительности труда было обеспечено четкой организацией строительного процесса, эффективным использованием техники на объектах. Умело маневрирует ею бригада В. Н. Жилина,

которая ведет монтаж металлоконструкций теплиц в колхозе им. Ленина. Особое внимание монтажники уделяют сокращению простоев техники и механизмов, что в конечном итоге обеспечивает им четкий ритм в работе, выполнение сменного задания на 120 процентов.

С полной нагрузкой и эффективно используют технику в бригаде монтажников А. А. Галина. Этот коллектив строит птичник в Томилкинском производственном птицеводческом объединении. На прошлой неделе здесь добились превышения плановой выработки в расчете на одного члена бригады, выполнив задание на 118 процентов.

Л. КОРЖАВИНА, начальник отдела труда и зарплаты.

### ЦЕЛЬ — ВЫПОЛНИТЬ ДОСРОЧНО

#### В ОТВЕТ НА ОБРАЩЕНИЕ УЧАСТНИКОВ ОБЛАСТНОГО СОВЕЩАНИЯ

Заметно выросла трудовая активность животноводов совхоза им. Моссовета после изучения материалов совещания работников сельского хозяйства Московской области.

Улучшение работы на всех участках, усиление контроля за кормлением и режимом ухода за коровами дали ожидаемые результаты. Сейчас среднесуточные надоев молока держатся на уровне 12,9 килограмма, на 1,6 кг больше, чем в прошлом году. Подборан рацион, обеспечивающий 4-процентную жирность молока, 94 процента его реализуется первым сортом.

Хороших среднесуточных надоев добиваются А. Н. Комарова и А. Е. Селезнева — 14,9 кг молока в среднем от каждой из 70 закрепленных за ними коров. Это на 800 граммов больше, чем в прошлом году. Выросла и продуктивность животных — на 30 кг молока в среднем от коровы с начала года. Весомую прибавку в надоях к уровню прошлого года — 138 килограммов молока от коровы обеспечил дояр Ю. А. Кузнецов. А доярки М. Н. Тереховская и М. М. Манина превзошли прошлогодний уровень надоев на 59 килограммов молока.

В эти дни отправляется в реализацию 7,6—7,8 тонны молока. Коллектив решил завершить задание 9 месяцев на 5 дней раньше и продать государству сверх плана не менее 38 тонн молока.

Т. САПОГОВА, зоотехник.

#### К СВЕДЕНИЮ СЕКРЕТАРЕЙ ПАРТОРГАНИЗАЦИИ

В четверг, 16 сентября, во всех трудовых коллективах района проводится единый политехничный вечер на тему: «60-летие Союза ССР — торжество ленинской национальной политики КПСС».

Отдел пропаганды и агитации ГК КПСС.



**СТРОЙКАМ — ТЕМПЫ И КАЧЕСТВО**

**В ЕДИННЫЕ РУКИ**

В ЛЮБЕРЦАХ завершена комплексная застройка четвертого микрорайона. Идя дальше в выполнении плана социального развития, Люберецкий ОКС приступил к аналогичной застройке пятого микрорайона, расположенного рядом. Строители СМУ-1 треста «Мособлгражданстрой» готовят к сдаче в эксплуатацию жилой дом № 34-б. До конца года смонтируют соседний с ним дом № 34-а. На будущий год планируется ввод жилых домов № 29-а, 29-б, 34-а. Из наиболее значимых объектов в текущем году заселен дом № 22 в четвертом микрорайоне, сдан в эксплуатацию детский комбинат на 280 мест.

Приходится, к сожалению, констатировать, что по отдельным объектам Люберецкого ОКСа допущено отставание. Они не сданы в срок, вошли в число «переходящих» на будущий год.

По нашему заказу в Люберецах возводится детский больничный комплекс, куда входит больница на 300 коек, поликлиника на 500 посещений в смену. Их предусматривается оснастить новейшим медицинским оборудованием. Здесь будут бассейн, отделение

для новорожденных, хирургический блок, зал лечебной физкультуры, стоматологический кабинет.

Строит комплекс СУ ТЭЦ-22. Строит который год! Важность сооружения таких объектов была подчеркнута в принятом недавно ЦК КПСС и Советом Министров СССР постановлении «О дополнительных мерах по улучшению охраны здоровья населения». А вот как «ответило» на него это строительное управление: ввод поликлиники перенесен на 1983 год. Больничный комплекс руководители СУ ТЭЦ-22 считают, видимо, второстепенным. Строительством ведется давно, а генподрядчиком до сих пор по-настоящему не решен вопрос о привлечении сюда бригад субподрядных организаций.

Одно время неплохо осваивали объемы капитальных вложений, сконцентрированные на титуле Люберецкого ОКСа, строители СМУ-4 треста «Особстрой» № 2. К сожалению, теперь это в прошлом. Подрядившись строить АТС на десять тысяч номеров в поселке Томилино, эта организация упустила запланированные сроки. Сейчас надо сдавать корпус под

монтаж оборудования, а там еще ведутся общестроительные работы. В чем дело? Одной из причин такого положения стало то, что коллективу управления не под силу справиться с заданием года. Слишком оно не сбалансировано с людскими ресурсами.

В будущем году СМУ-4 тоже остается одним из наших партнеров в комплексной застройке района. В план управления включено строительство школы на 1176 мест, двух детских садов по 320 мест в пятом микрорайоне, бани в 113-м квартале Люберец. А это значит, что возможность срывов ввода этих объектов может повториться.

Как исправить положение? Хорошим подспорьем в выполнении плана по комплексной застройке района может стать концентрация всех отпущенных для этой цели капитальных вложений на титуле единого заказчика, каким должен выступать Люберецкий ОКС. В марте этого года в «Люберецкой правде» поднимался этот вопрос в связи с принятием тружениками нашей области социалистических обязательств на

1982 год, в которых записано «Проводить постоянную работу по концентрации капитальных вложений на титуле единого заказчика».

Преимуществом в таком ведении строительства объектов жилья и социального назначения несколько. Главные из них — существенное уменьшение распыления сил строителей, увеличение выхода готовой товарной строительной продукции. Но пока Люберецкий ОКС по своему титулу строит примерно 20 процентов жилья, детских учреждений и других объектов. Остальное сооружается предприятиями и организациями нашего района. Отсюда их разрозненные действия в поисках генподрядчика, включение в годовые задания строителей внеплановых объектов. А затем и происходит распыление сил управлений района, нарушается баланс плана и людских ресурсов. Порядок здесь с учетом интересов района, предприятий и строителей может и должен навести единый заказчик — отдел капитального строительства. Опыт работы в этом направлении многих городов Московской области подтверждает правильность выдвинутого предложения.

М. ЕЛЮТИНА,  
инженер Люберецкого ОКСа.

**НАХОДКИ  
НОВАТОРОВ  
Примените их  
у себя**

**ЖИВОТНОВОДСТВО**  
**МОЕЧНО-ДЕЗИНФЕКЦИОННАЯ УСТАНОВКА** для механизации санитарной очистки производственных животноводческих и птицеводческих помещений с использованием струй воды высокого давления может найти применение во многих хозяйствах.

Установка состоит из сварной рамы на четырех обрезиненных колесах, поплавковой камеры, насоса высокого давления, теплообменника, вентилятора, топливного бака и топливного насоса с фильтром, насоса низкого давления, емкости для концентрированного раствора, дозирующего устройства, предохранительного клапана, шлангового барабана, электрошкафа, гидромонитора (пистолета-распылителя), контрольно-измерительной аппаратуры, кожуха и электроконтактного термометра.

Установка может эксплуатироваться в передвижном и полустационарном вариантах.

**МЕТАЛЛОБРАБОТКА**  
**ПРИСПОСОБЛЕНИЕ ДЛЯ ЭЛЕКТРОДРЕЛИ** предназначено для сверления отверстий диаметром до 9 мм и может использоваться в передвижной механизированной мастерской.

Приспособление представляет собой настольный сверлильный станок, в котором в качестве привода шпинделя использована электродремель. Состоит приспособление из стола, на котором имеются Т-образные пазы для крепления обрабатываемых деталей болтами, направляющей колонки с закрепленной на ней зубчатой рейкой, траверсы с вращающимся валом-шестерней и зажимами для крепления электродремель.

Приспособление просто по устройству, его можно изготовить в любой механической мастерской.

**ПОВЫШАЕТ КАЧЕСТВО**  
**ВЫГЛАЖИВАТЕЛЬ** для алмазного выглаживания состоит из корпуса с направляющим хвостовиком, гайки, поводка и выглаживателя. Основными контактирующими элементами выглаживателя являются твердосплавные пластины ВК8, припаянные к двум диаметрально расположенным рычагам. Регулировка рычагов на обрабатываемый размер осуществляется гайкой.

**ПРОИЗВОДСТВО СТРОИМАТЕРИАЛОВ**  
**МАШИНА ДЛЯ ГНУТЬЯ СТЕРЖНЕВОЙ АРМАТУРЫ** при изготовлении арматурных каркасов рекомендуется для использования на предприятиях строительной индустрии.

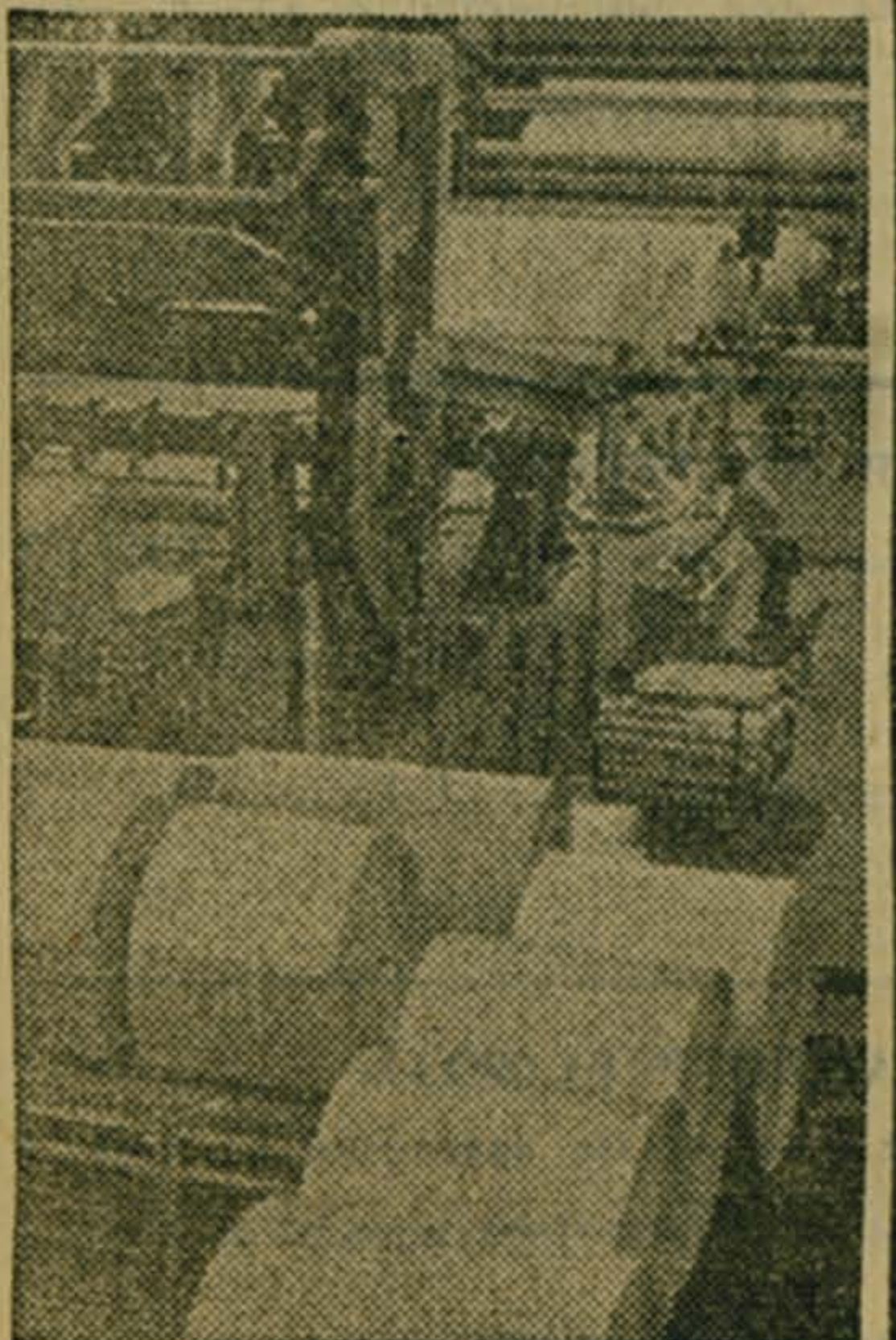
Она состоит из сварной рамы, на которой установлен гидравлический цилиндр, пуансона, упорных роликов, электродвигателя и гидравлического насоса. Гидравлический цилиндр крепится к раме при помощи кронштейна шарнирно пальцем и хомутом.

Работает машина на гидравлическом приводе. Электродвигатель вращает насос, который нагнетает масло в цилиндр. При движении штока с пуансоном происходит изгиб арматуры до заданной кривизны.

Запросы на техническую документацию направляйте по адресу: 140012, г. Люберцы, ул. Электрификации, 26 МособлцнТИ.

О. КОЛЕСНИКОВ. (ТАСС).

**ПО ПЛАНУ ПЯТИЛЕТКИ**



Коми АССР. Достойную встречу готовят 60-летие образования СССР лесохимики Сыктывкарского лесопромышленного комплекса. Все производства завершили полугодные с высокими технико-экономическими показателями. Дополнительно к заданию выпущено более полутора тысяч тонн бумаги и картона, реализовано сверхплановой продукции на полмиллиона рублей.

НА СНИМКЕ: картонно-бумажное производство комплекса.

Фото С. ГУБСКОГО (Фотохроника ТАСС).

**НАУКА — ПРОИЗВОДСТВУ  
КАК «УВИДЕТЬ»  
ЭНЕРГИЮ ЗЕРНА**

На всем протяжении пароводяной магистрали не теряется тепло. Такого результата добился коллектив сахарного завода имени Петровского в Кировоградской области. В итоге за сезон сахароварения здесь было сэкономлено около 200 тонн жидкого топлива. Помог в этом теплочувствительный датчик — небольшая круглая пластинка на пластмассовой палочке. Стоило пройти с прибором вдоль магистрали, как он быстро и точно указал места, где происходили утечки тепла.

Датчик создали ученые института технической теплофизики Академии наук УССР. Они нашли способ быстро измерять плотность тепловых потоков. Ученым удалось уменьшить величину и в то же время значительно повысить чувствительность термомеров, похожих на пластмассовую «лепешку» величиной с трехкопеечную монету. Дешевый, чуткий, мобильный получился прибор.

Универсальность термомеров привлекла к ним внимание многих специалистов. И хотя изготавливают приборы пока лишь в институтской лаборатории, они успели уже получить «прописку» более чем на 200 объектах самых различных отраслей народного хозяйства.

Благодаря им в швейной промышленности, например, впервые появилась возможность поставить на действительно научную основу оценку теплоизоляционных качеств одежды.

Хорошим подспорьем становятся новые приборы при проектировании и эксплуатации различных машин, промышленных и жилых зданий, производстве стройматериалов и даже ветеринарно-санитарном контроле за здоровьем поголовья на крупных животноводческих комплексах.

А. ПРОВЗИН, корр. ТАСС.  
Киев.



Больше десяти лет трудится в ателье по вязке и ремонту трикотажных изделий З. И. Чикина, которую вы видите на снимке.

Опытная вязальщица, Зоя Ивановна из месяца в месяц выполняет с высоким качеством. За производственные успехи З. И. Чикина награждена орденами Трудовой Славы II и III степеней.

Фото С. КОСЬЯНОВА.

**РЕЗКОЕ** возмущение латиноамериканской общественности вызвала новая беспрецедентная по своей наглости антикубинская акция администрации президента Рейгана. Речь идет о принятой недавно американским сенатом резолюции, смысл которой сводится к тому, что Вашингтон официально присваивает себе право «прибегнуть к любым необходимым средствам, включая использование оружия», для пресечения так называемой «кубинской агрессии».

Представители США для оправдания своих действий в Латинской Америке не впервые прибегают к насквозь фальшивой формулировке о «кубинской угрозе». Всякий раз, когда Вашингтон пытается прикрыть свое стремление подавить нарастающее революционное и национально-освободительное движение в странах этого региона, задуть борьбу латиноамериканских народов против реакционных проамериканских диктаторских режимов, высокопоставленные чиновники Белого дома и государственного департамента вновь и вновь говорят о мнимой опасности со стороны Кубы, о «кубинском проникновении» и т. п.

Однако на этот раз в резолюции американского сената появились новые моменты. Во-первых, она, по мнению Вашингтона,

представляет собой юридическую основу для агрессии против Кубы. Во-вторых, в ней недвусмысленно говорится о том, что США будут добиваться некоего «самоопределения для кубинского народа», используя для этого «свободолюбивых кубинцев». Совершенно очевидно, что в ранг государственной политики США

Резолюцию американского сената сравнивают с печально известной токинской резолюцией, которая в свое время послужила «оправданием» для развязывания Соединенными Штатами широкомасштабной кровавой агрессии во Вьетнаме.

В настоящее время администрация президента Рейгана фактически

полным ходом ведет «необъявленную войну» против революционной Республики Никарагуа. Если раньше лишь небольшие банды недобитых сомосовцев, окопавшихся в Гондурасе, совершали нападения на никарагуанскую территорию, то теперь уже речь идет о крупной армии наемников, которая получает из США стрелковое оружие, самолеты и вертолеты, имеет свои аэродромы и крупные тыловые базы. Действиями сомосовцев руководят «эксперты» из ЦРУ и офицеры Пентагона, а планы во-

**БЕСЕДА НА МЕЖДУНАРОДНЫЕ ТЕМЫ  
«НЕТ!» ПОЛИТИКЕ  
БОЛЬШОЙ ДУБИНКИ**

возводится новая попытка организовать вооруженную интервенцию на Кубу, реставрировать там капиталистические порядки.

Создается впечатление, что кое у кого в Вашингтоне коротка память, что там позабыли апрель 1961 года, когда кубинский народ грудью встал на защиту молодой революции, нанес сокрушительное поражение бандам обученных в США контрреволюционных наемников. Не помогли бандам ни новейшее оружие, ни полная поддержка со стороны Белого дома.

