

ЛЮБЕРЕЦКАЯ ПРАВДА

ОРГАН ЛЮБЕРЕЦКОГО ГК КПСС, ЛЮБЕРЕЦКОГО И ЛЫТКАРИНСКОГО ГОРОДСКИХ СОВЕТОВ НАРОДНЫХ ДЕПУТАТОВ МОСКОВСКОЙ ОБЛАСТИ

Газета основана 10 марта 1931 г.

Суббота, 29 января 1983 г.

№ 17 (13687)

Газета выходит по вторникам, средам, четвергам и субботам

Цена 3 коп.

РАДИ ЗДОРОВЬЯ ЛЮДЕЙ

ВАЖНЫЕ ЗАДАЧИ МЕДИЦИНСКИХ РАБОТНИКОВ ЛЮБЕРЕЦКОГО РАЙОНА

КОММУНИСТИЧЕСКАЯ партия и Советское государство уделяют неустанный интерес вопросам совершенствования системы здравоохранения в нашей стране. Благодаря проводимым партией и правительством крупным социально-экономическим мероприятиям в области здравоохранения достигнуты положительные результаты в состоянии здоровья советских людей.

В нашем районе в 1983 году получат дальнейшее развитие материально-техническая база здравоохранения. Скоро откроется детская поликлиника в г. Дзержинском на 320 посещений в день. В III квартале текущего года будет открыта новая поликлиника в Малаховке на 600 посещений в день. Во второй половине года планируется окончание строительства детской поликлиники (500 посещений) на территории центральной районной больницы, а в конце года — Томлинской поликлиники на 600 посещений в день. Будет введен в строй хирургический корпус Красковской больницы на 240 мест.

Кроме того, в разных лечебных учреждениях района открываются новые отделения и кабинеты, где лечение будет проводиться с помощью современного оборудования, на основе последних достижений медицинской науки.

В ЦРБ готовится к открытию гамматерапевтический кабинет, оснащенный радиозотопным оборудованием, с помощью которого улучшится качество радиологического лечения больных онкологическими заболеваниями. В кардиологическом отделении больницы установлен эко-кардиограф производства США, позволяющий проводить точнейшую диагностику заболеваний сердца. В ЦРБ же установлен аппарат «Волна», позволяющий осуществлять дистанционную передачу электрокардиограмм с помощью телефонной связи. С десяти заравунктов, расположенных на крупных промышленных и сельскохозяйственных предприятиях района, кардиограммы передаются по телефону на пульт «Волны», что позволяет сделать диагноз состояния сердца точнее, а помощь — оперативней.

В люберецкой поликлинике № 1 открывается аллергологический кабинет, где будут лечиться больные бронхиальной астмой. В нескольких поликлиниках района начнут работу кабинеты восстановительного лечения. Здесь пациенты с травмами, например, конечностей, получают сразу активное лечение, в которое войдут различные физиотерапевтические процедуры, массаж и т. п. А удобство для пациентов в том, что все необходимые процедуры они будут принимать в одном кабинете.

Скоро откроется реанимационное отделение при Дзержинской больнице. Для него уже закуплено более чем на 60 тысяч рублей самого современного оборудования, идет его установка. Улучшится работа и станции скорой медицинской помощи. В 1983 году на 60 человек увеличится количество медицинских работников на «скорой», из них 20 — врачей. Дополнительно станции выделено семь машин санитарного транспорта.

Важные задачи по улучшению

медицинского обслуживания населения стоят перед работниками поликлиник района. В этом году им предстоит закончить работу по разукрупнению терапевтических и педиатрических участков. К концу года терапевты будут обслуживать участки с населением не более 2000 взрослых, педиатры — не более 800 детей. Для этой цели нашему району выделены все необходимые штатные единицы.

Кроме того, для навстречу пожеланиям трудящихся, в самое ближайшее время, с начала февраля, крупные поликлиники района — люберецкие 1-я, 2-я, Малаховская и некоторые другие продолжают время приема больных до 21 часа. А в субботные дни врачи узких специальностей будут вести прием до 18 часов.

Нужно сказать и о том, что хотя количество жалоб от населения на работу поликлиник сократилось по сравнению с прошлыми годами, встречаются еще недостатки в работе медперсонала, вызывающие справедливое недовольство пациентов. Подчас трубят больными работники регистратур, врачи по неоправданным причинам задерживают прием. Очень редко — но бывают — случаи задержки медпомощи. Такие факты всегда рассматриваются на заседаниях совета ЦРБ, отдельные жалобы — на заседаниях партийного комитета районной больницы. В виновные наказываются. Но жалоб на работу медиков вообще не должно быть. К этому обязаны стремиться все члены многотысячного отряда медицинских работников района.

Немало проблем у врачей и медсестер, работающих на промышленных предприятиях. Важнейшее направление их деятельности — профилактическая работа. Есть у нас цеховые врачи, на которых нужно равняться — Татьяна Алексеевна Торина, например. Она терапевт поликлиники завода им. Ухтомского. На областном конкурсе цеховых терапевтов заняла первое место. Но успешная работа цехового врача немалышня без поддержки профкома предприятия. А ее медработники находят еще не везде. Вот и не хватает цеховых врачей в нашем районе.

Анализ показывает, что значительное число больничных листов работающие женщины берут по уходу за детьми. Давно пора в детских яслях и садах наладить работу по профилактике детских заболеваний, закаливанию малышей. Заслуживает распространения постановка такой работы в детском комбинате косинского трикотажного объединения, в Лыткарино, где ребит из всех десятилеток водят в бассейн. Польза очевидна: малыши и закаляются, и физически развиваются. И хоть введено это недавно, но количество простудных заболеваний малышей, а соответственно и больничных листов матерей, снижается.

Задачи по улучшению обслуживания населения перед медиками района стоят важные, их немало. Но все они сводятся к одному: укреплению здоровья и продлению творческой активности людей.

Г. ШАПОШНИКОВ, главный врач Люберецкой ЦРБ.



БОЛЬШЕ И ЛУЧШЕ ПО ПОЛТОРЫ НОРМЫ

Слаженно трудятся в январе ткачихи Люберецкого коврового комбината Ф. А. Захарова и Р. Я. Гурочкина. Участвуя в соревнованиях под девизом «Третьему, сердцевинному году пятилетки — наш ударный, творческий труд», они обеспечивают высочайшую в отрасли производительность оборудования — снимают со станка в час 9,8 квадратных метра ковровых изделий при плане 7,5 кв. метра. По состоянию на 20 января, например, ими сано 1329 квадратных метров ковров при плане 1028. Причем, эти ткачихи выпускают продукцию с государственным Знаком качества.

Разбег был взят в минувшем году. Годовой план они завершили 14 октября, сдав дополнительно 1800 квадратных метров продукции. Двухлетнее задание выполнили 16 июля, выработав к январю 1983 года сверх программы 8,5 тысячи кв. метров изделий.

Продолжая работать высокими темпами, Ф. А. Захарова и Р. Я. Гурочкина намереваются завершить план трех лет одиннадцатой пятилетки к 12 июля 1983 года — Дню работников легкой промышленности. Характерно, что, владея богатым опытом, они передают его молодым труженицам. Наставница Ф. А. Захарова шефствует над Верой Дубовой. И хотя Вера работает только один год, уже перевыполняет норму, уверенно овладевает мастерством ткачихи.

С. ДУДЧЕНКО, рабкор, экономист комбината.

МНОЖАТ УСИЛИЯ

СОРЕВНУЮСЬ под девизом «Третьему, сердцевинному году пятилетки — наш ударный, творческий труд», водители Люберецкой автобазы треста «Мособлкомтранс» добиваются повышения эффективности производства на каждом рабочем месте. 28 января они досрочно завершили план месяца и до конца января перевезут дополнительно к заданию 1500 тонн народнохозяйственных грузов.

Усилия борьба за экономию в большом и малом. Автомобилисты сберегли в текущем месяце около трех тысяч литров бензина. Отличились в трудовом соперничестве водители Ю. М. Иванкин, В. И. Татаринов, М. А. Смирнов и другие. Они в совершенстве овладели своей профессией и регулярно перевыполняют сменное задание на 15—20 процентов.

Пример в труде передовых рабочих автобазы служит хорошим ориентиром для остальных водителей.

А. ЧИСТОВ.

ЗА СТРОКОЙ ОБЯЗАТЕЛЬСТВ ДЛЯ ТРУЖЕНИКОВ СЕЛА

Вступаая в третий, сердцевинный год пятилетки, труженики Люберецкого района приняли высокое обязательство — на десять дней раньше срока завершить программу строительства за село.

С первых дней нового года строители СУ-1 треста «Центргазпромстрой» активно включились в выполнение этого обяза-

тельства. День ото дня нарастает темпы строительства жилищных работ в племсовхозе «Ульянов» коллектив специализированной участка, руководимый А. А. Спиридоновым. Объем работ здесь рассчитан на всю пятилетку. В минувшем году строители перевыполнили план и обязательства по освоению капитальных вложений и по товарной строительной

производственной дисциплины в районе в свете решений ноябрьского (1982 г.) пленума ЦК КПСС.

4. Информация о ходе выполнения решения 8-й сессии (семинарской сессии) от 11 августа 1981 г. «О дальнейшем совершенствовании обучения, воспитания учащихся общеобразовательных школ и подготовки их к труду» в свете требований XXVI съезда партии.

5. Отчет о работе Люберецкого ремонтно-строительного управления.

6. О ходе выполнения депутатского запроса от 24 сентября 1982 г. «О завершении строительства станции обезжелезивания на водозабном узле № 1».

Открытие сессии состоится в 14 часов в Люберецком Дворце культуры.

К СВЕДЕНИЮ ДЕПУТАТОВ ЛЮБЕРЕЦКОГО ГОРОДСКОГО СОВЕТА

Исполнительный комитет Люберецкого городского Совета народных депутатов извещает, что 25 февраля 1983 года созывается четвертая сессия Люберецкого городского Совета народных депутатов (восемнадцатого созыва).

На рассмотрении сессии вносятся вопросы: 1. Сообщение мандатной комиссии о результатах выборов в Люберецкий городской Совет народных депутатов по избирательному округу № 293.

2. Отчет о работе исполнительного комитета Люберецкого городского Совета народных депутатов за 1982 г.

3. Информация и утверждение плана мероприятий Люберецкого городского Совета народных депутатов по укреплению трудовой

и производственной дисциплины в районе в свете решений ноябрьского (1982 г.) пленума ЦК КПСС.

4. Информация о ходе выполнения решения 8-й сессии (семинарской сессии) от 11 августа 1981 г. «О дальнейшем совершенствовании обучения, воспитания учащихся общеобразовательных школ и подготовки их к труду» в свете требований XXVI съезда партии.

5. Отчет о работе Люберецкого ремонтно-строительного управления.

6. О ходе выполнения депутатского запроса от 24 сентября 1982 г. «О завершении строительства станции обезжелезивания на водозабном узле № 1».

Открытие сессии состоится в 14 часов в Люберецком Дворце культуры.

ЯНВАРСКИЙ ПЛАН ВЫПОЛНЕН

Ударно трудятся с начала нового года животноводы племсовхоза Фоминское. Январский план продажи государству молока в объеме 260 тонн уже выполнен. В оставшиеся до конца месяца дни хозяйства намерено продать дополнительно еще 20 тонн продукции.

С высокими показателями завершили второй год пятилетки операторы машинного доения Н. Макарова и А. Трофимова. Они получили в своей группе от каждой коровы по 4708 килограммов молока, что на 115 кг больше, чем в 1981 году. В третьем году пятилетки продуктив-

ность в этой группе будет еще выше.

Лыцевская ферма в декабре отстала. С нового года ее возглавила опытный животновод Анна Герасимовна Скотникова, и месяца дни хозяйства намерено продать дополнительно еще 20 тонн продукции.

В целом по совхозу «Фоминское» среднесуточный надой к концу января поднялся до 12 килограммов. «Плюс» к прошлогоднему результату составляет более двух килограммов.

Р. СТЕПНОВА.

ТРЕТЬЕМУ, СЕРДЦЕВИННОМУ ГОДУ ПЯТИЛЕТКИ — НАШ УДАРНЫЙ, ТВОРЧЕСКИЙ ТРУД!



Сергей Федорович Жуков — один из правдолюбивых социалистического соревнования на Люберецком заводе «Монтажматика». Это токарь высокой квалификации. Двадцать три года работает он на этом предприятии. Много изготовил монтажного инструмента, деталей для заводской продукции. Может выполнять работу на различных станках. Под ударному трудится в сердцевинном году одиннадцатой пятилетки, в полтора раза и более перекрывая личные задания.

НА СНИМКЕ: токарь завода «Монтажматика» С. Ф. Жуков.

Фото С. КОСЬЯНОВА.

НАЧИНАЯ с 1966 года коллектив Томлинского завода полупроводниковых приборов имеет высокие и устойчивые темпы роста производства без увеличения численности работающих. Они обеспечиваются за счет механизации и автоматизации технологических процессов, совершенствования организации и оплаты труда, усиления воздействия материальных и моральных стимулов.

Но все это не принижает роли социалистического соревнования, в котором наиболее полно раскрываются энтузиазм и инициатива трудовых коллективов и большинства работников. Поэтому партком, цеховые партбюро совместно с профсоюзным активом повседневно занимаются организацией и руководством коллективного и индивидуального соревнования в труде. Инициатива это с момента разработки обязательств.

Уже в течение семи лет обязательства бригад и большинства рабочих у нас проходят общественную защиту. Это стало хорошей традицией. Не изменили ей и на этот раз. Но некоторой особенностью явилось то, что каждый пункт сейчас получил строгое экономическое и техническое обоснование. Цеховые комиссии во главе с секретарями

ИНИЦИАТИВА ПЛЮС ОТВЕТСТВЕННОСТЬ

партбюро, обсуждая намечаемые рубежи, анализировали, насколько они соответствуют люберецкому поведению под девизом «Третьему, сердцевинному году пятилетки — наш ударный, творческий труд», за счет чего будет достигнуто, например, снижение трудоемкости, каким образом рост производительности труда будет подкрепляться внедрением новой техники, каков будет экономический эффект от этого. То есть мы старались, чтобы слово «творческий» в лозунге, под которым в этом году идет соревнование, не оказалось лишь данью моде, а стало главным содержанием труда каждого работника завода. Чтобы инициатива сочеталась с ответственностью. Обязательным был пункт по сокращению потерь рабочего времени и уменьшению текучести кадров. Столь же тщательно рассматривались и личные творческие планы специалистов с тем, чтобы увязать их с обязательствами коллективов бригад, участков, смен. Таким образом, рубе-

жи намечены напряженные, но реальные.

Вот несколько примеров. Хозрасчетная бригада травильщиков Г. И. Ефимовой представила расчеты, по которым выходит, что она сумеет выполнить задание трех лет пятилетки к 1 мая. Бригада сортировщиков И. М. Сложеникиной достигнет такого рубежа к Дню Конституции СССР.

Оператор диффузионных процессов Ю. А. Гридинин имеет возможность лично задание трех лет выполнить к 1 мая, фрезеровщик, секретарь цеховой парторганизации В. П. Мухин — к 1 июля, настройщик Г. С. Ливенцова — к 1 августа. Инженер-технолог М. В. Миняев обязался по личному творческому плану внести за год в копилку пятилетки 18 тысяч рублей. И таких примеров можно привести много. И лишь определив рубежи рабочих и бригад, вынесли на обсуждение заводской комиссии, которую возглавил секретарь парткома Б. А. Батувев, свои

обязательства коллективы цехов и отделов. Защита в целом прошла успешно. Но, естественно, были некоторые замечания, которые позволили сделать обязательства более конкретными.

Однако принять обязательства, как бы хороши они ни были, еще поддела. Важно подкрепить их выполнением организационными и техническими мерами, идеологической, воспитательной работой. И в этом у партийной организации завода есть неплохой опыт. Прежде всего, мы стремимся использовать силу партийного контроля за выполнением намеченного. В практику парткома, цеховых парторганизаций вошли отчеты хозяйственных руководителей во внедрению нового, прогрессивного, по сокращению трудоемкости изделий, по претворению в жизнь планов экономического и социального развития.

Действенности соревнования способствует ежедневное подведение его итогов, своевременное и гласное поощрение победителей. И результаты работы в январе говорят о том, что старт коллектив завода взял хороший, а значит и годовой рост объемов выпуска продукции будет не ниже намеченного.

В. МИХАЛОЧКИН,
заместитель секретаря парткома.

ГДЕ МЫ ТЕРЯЕМ ВРЕМЯ

НА НОЯБРЬСКОМ (1982 г.) Пленуме ЦК КПСС подчеркивалось, что важное значение для поступательного развития народного хозяйства страны приобретает борьба за сокращение потерь рабочего времени.

В третьем году XI пятилетия коллектив ССУОР-7 треста «Особстрой» № 2 решением этой задачи отводит большое место в своей деятельности. Необходимо активизировать эту борьбу в минувшем году. Потери рабочего времени за 1982 год составили 14,5 тысячи человеко-часов.

Причин такого большого числа потерь несколько: прогулы, внеочередные отпуска по разрешению администрации, простои из-за недостаточной четкой организации труда на стройплощадках...

Вот несколько примеров. Молодые рабочие комсомольцы А. Калужка, Е. Ермакова, Л. Сорочкина прогуляли каждая по четыре дня после очередного отпуска. Решением товарищеского суда они лишены 50 процентов выплаты за выслугу лет. Вроде все соблюдено, нарушили трудовой дисциплины наказаны. А получили ли в бригаде это нарушение принципиальную оценку, имели ли резонанс среди товарищей по работе? Трудно сказать. А между тем принципиальная оценка коллектива, чем подчас пренебрегают, имеет большое значение.

Известно, что в нашем управлении отделочников работают в основном женщины, и у многих есть малолетние дети. А так как в детских садах ощущается нехватка мест, то возрастает количество потерь рабочего времени, связанных с необходимостью предоставлять молодым матерям отпуск за свой счет по уходу за ребенком. Такие потери за минувший год составили 672 рабочих дня.

Понятно, что эту проблему одним росчерком пера не решить. Она требует времени и средств. И на этом фоне случай, о котором я расскажу ниже, выглядят прямо-таки неправдоподобно. В связи с ремонтом детского комбината № 63 двенадцать наших работников вынуждены были сидеть дома две недели. И все из-за того, что руководство управления не выделило на одну неделю двух плиточников для ремонта детского комбината.

Вызывают серьезную озабоченность и наши отношения с генподрядчиками, которые с низким качеством все еще сдают нам объекты под штукатурные, малярные работы. Характерным был прошедший год. Например, жилой дом в поселке Константиновом дважды отсылывали из-за просчетов генподрядчика и смежников. Сейчас, в зимнюю пору, по утрам и вечерам на объектах доволно темно. А освещение не работает по той «большой» причине, что нет лампочек на 36 вольт.

Необходимо повысить ответственность генподрядчика за качество и сроки подготовки объекта под отделочные работы. Зантепересовать его в скорейшем достижении конечного результата — в сладе объекта «под ключ». В своих социалистических обязательствах, общественная защита которых прошла недавно, бригады управления дали слово досрочно выполнить план третьего года XI пятилетия и вновь подтвердить звание передовых в тресте.

А. САКСОНОВ,
бригадир ССУОР-7.



ВЕСТИНИК

СОРЕВНОВАНИЯ

ЯНВАРЬ, 1983 ГОД

ПРОДОВОЛЬСТВЕННАЯ ПРОГРАММА. ДЕЛА И ЗАБОТЫ

ЗА СЧЕТ ВНУТРЕННИХ РЕЗЕРВОВ

В ПРОШЛОМ году коллектив Томлинского птицеводческого объединения продал государству сверх задания 21 млн. 700 тыс. яиц, 160 тонн мяса и 43 тонны молока. Почти весь прирост птицеводческой продукции достигнут за счет внутренних резервов: более высокой производительности труда, экономии комбикормов и топлива - энергетических ресурсов.

Достижениям нашего коллектива предшествовала напряженная работа по осуществлению комплексной программы развития производства. Вот несколько примеров, показывающих, как то или иное мероприятие приносило осязаемый экономический эффект.

В прошлом году мы начали применять ограниченное кормление молодки. Это не снизило продуктивности птиц и в то же время позволило сэкономить 1,5 тыс. тонн комбикормов на 220 тыс. рублей. Дезинфекция племенных яиц озонном дала возможность повысить выводимость цыплят на 1,6 проц. Внедрение автоматизированных птицеводческих блоков обеспечило рост производительности труда на этом участке в три-четыре раза. Таких примеров можно привести немало.

Но исчерпаны ли внутренние резервы в нашем коллективе? Нет. На них мы делаем ставку и в нынешнем году. С учетом неиспользованных резервов приняты повышенные обязательства на третий, сердцевинный год пятилетки, в котором мы наметили произвести 540 млн. яиц, продать 5530 тонн мяса и 1840 тонн молока, повысить продуктивность птиц, снизить расход концентрированных кормов на единицу продукции на 3 проц., повысить производительность труда на 4,5 процента. Эти рубежи будут достигнуты при успешном осуществлении намеченных нами «озеверняющих мероприятий, совершенствовании средств механизации, повышении качества строительного монтажных работ. Большую ставку мы делаем на совершенство-

вание организации труда. А это внедрение и бригадного подряда, и хозрасчетного метода стимулирования труда, дальнейшее научение и распространение передового опыта.

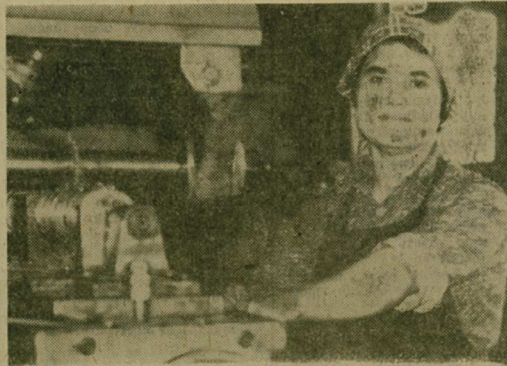
Определяющим в успешном движении нашего производства вперед должно стать совершенствование качества продукции. Задача эта сложная. Решением ее для нас станет поэтапное внедрение проверенной на опыте комплексной системы управления качеством продукции, в основе которой — стандарты на технологические операции и на виды продукции каждого цеха, каждого технологического звена. Это четко определит задачи и функции всех уровней, конкретно привяжет результаты качества конечной продукции — яиц, мяса, молока — к материальной оценке труда каждого работающего в объединении.

Успех дела будет зависеть от мастерства, сознательности, ответственности рабочих и, в первую очередь, специалистов. Поэтому в объединении активизируется работа со специалистами и руководителями цехов и отделов по обеспечению большого личного участия каждого в решении производственных задач 1983 года.

Следует особо отметить, что в числе мероприятий, обеспечивающих рост производства, повышение его экономической эффективности, предусмотрены и такие, как дальнейшее улучшение условий труда и культурно-бытовых условий всех работающих.

В новый год птицеводы Томлинского производственного объединения вступили, имея высокие темпы производства продукции и отчетливо видя резервы дальнейшего роста. Коллектив полон решимости осуществить намеченную программу в полном объеме.

В. ГРИГОРЬЕВА,
главный зоотехник ТППО.



Девиз соревнования: третьему, сердцевинному году пятилетки — наш ударный, творческий труд по-деловому воспринят рабочими завода имени Ухтомского. В этом соревновании участвует и станочница механосборочного цеха № 21 Нина Семеновна Зубева. Творческое отношение ее к делу проявляется в том, что кроме выполнения работы по основной своей профессии — резбонарезчицы, она овладела смежными профессиями — токаря и фрезеровщицы. В коллективе это ценят, потому что Нина Семеновна при необходимости может заменить отсутствующего станочника. В то же время такое мастерство помогает ей добиваться высокой производительности труда: норму выполняет в среднем на 145 процентов.

УДОБНО РАБОЧЕМУ ЧЕЛОВЕКУ

Швейное ателье № 6 по праву пользуется популярностью среди жителей города Люберцы. Приезжают к нам и из других городов и поселков района.

По итогам прошлого года коллектив ателье не раз занимал призовые места в социалистическом соревновании, возвращенном на фабрике. Ритмично справляясь с планом, изделия, как правило, шьют у нас в установленные сроки, с хорошим качеством. В среднем в месяц мы выполняем 430 заказов на пошив легкого платья, пальто, брюк.

В ателье принимаются меры, чтобы сделать рабочий день удобным для населения. С 3 января работаем с 9 утра до 21 вечера. Прием заказов организован поновому. Мы уже получили первые положительные отзывы от людей, которые после работы смогли воспользоваться нашими услугами.

Основными показателями, по

которым судят о нас клиенты, остаются качество и сроки. Система «Ритм» действует в ателье уже не один год. Наряду с бригадной формой организации труда, она приносит хорошие результаты. В нашем коллективе — три бригады.

Бригада А. М. Бодровой, например, сверх плана 1982 года оказала услуг на 3900 рублей. И сейчас работает ритмично. Успех этот во многом стал возможен благодаря усилиям закройщицы Татьяны Михайловны Голиковой.

Ударники коммунистического труда — опытные работницы Александра Михайловна Бодрова, Тамара Яковлевна Лапина, Валентина Александровна Филиппова, возглавляющие бригады, подают пример добросовестного отношения к порученному делу, являются наставниками молодежи.

А. УШАКОВА,
профгор ателье № 6.

ПОСЛЕ КРИТИКИ

16 декабря 1982 года в «Люберецкой правде» опубликована статья «Распутать клубок решений», в которой были подвергнуты критике руководители Красковского треста, по чьей вине в немалой степени затянулось на долгие годы строительство больницы комплекса в Краскове.

В своем ответе в редакцию управляющий трестом А. Н. Бон-

«РАСПУТАТЬ КЛУБОК РЕШЕНИЙ»

дарь, вместо того, чтобы дать принципиальную оценку действиям руководителей подразделений, в частности, начальника СМУ-1 В. Губаря, ссылается на объективные причины неудовлетворительного хода строительства. Действительно, обеспеченность главного корпуса комплекса необходимым оборудованием составляет 40—45 процентов, не решен окончательно вопрос с поставкой кондиционеров. Однако не это является причиной того, что комплекс строится восемь лет при нормативных сроках в три года.

В заключение А. Бондарь заявляет, что трест планирует сразу больничного комплекса в эксплуатацию в первом полугодии 1983 года.

ТВЕРДАЯ ПОСТУПЬ ПЯТИЛЕТКИ

Об итогах выполнения государственного плана экономического и социального развития Люберецкого района в 1982 г.

Трудящиеся Люберецкого района, претворяя в жизнь решения XXVI съезда КПСС, на основе широко развернувшегося социального соревнования в честь 60-летия образования СССР добились в 1982 году успехов в выполнении плана экономического и социального развития.

ПРОМЫШЛЕННОСТЬ

Коллективы промышленных предприятий района план года по общему выпуску продукции выполнили на 101,6 процента, производительности труда — на 102,2 процента. По сравнению с 1981 годом объем производства увеличился на 2,7 процента, производительности труда — на 2,5. Весь прирост продукции получен за счет повышения производительности труда.

В районе 56,2 процента промышленных предприятий переведены на планирование и оценку деятельности по нормативной чистой продукции. План года по этому показателю выполнен на 102,7 процента, план производ-

Производство важнейших видов промышленной продукции в целом по району составило:

НАИМЕНОВАНИЕ ПРОДУКЦИИ	произведено в 1982 г.	в процентах к 1981 г.
Сталь жидкая (тонн)	4776	100
Приборы средств автоматизации и запчасти к ним (тыс. руб.)	6620	102,6
Запасные части к сельскохозяйственным машинам (млн. руб.)	17,7	83,6
Машины для животноводства и кормопроизводства (млн. руб.)	113	107,3
Косилки тракторные (тысяч штук)	87,7	104,1
Сборный железобетон (тыс. куб. м)	294,3	97,1
Верхний трикотаж (тысяч штук)	4649	91,3
Швейные изделия (тыс. руб.)	2555	100,5
Хлебобулочные изделия (тонн)	24089	99,4
Цельномолочная продукция в пересчете на молоко (тонн)	85078	107,7
Кондитерские изделия (тонн)	3533	100,8
Электрэнергия (млн. квт-ч)	8130	103,6
Ковры и ковровые изделия (тыс. кв. м)	9138	101,9
Мясо птицы (тонн)	4237	112

В 1982 году улучшились показатели качества продукции. Выпуск продукции высшей категории по сравнению с 1981 годом увеличился на 6,4 процента, а среднего — на 17,5 процента. 42 изделия присвоены государственной Знак качества.

На промышленных предприятиях района завершена комплексная механизация 19 цехов и участков. Вводены 28 механизированных

СЕЛЬСКОЕ ХОЗЯЙСТВО

Работники сельского хозяйства района, выполняя решения майского (1982 года) Пленума ЦК КПСС, добились увеличения производства сельскохозяйственной продукции. Успешно выполнен план продажи государству зерна, картофеля, овощей, мяса, молока, яиц. Валовой сбор картофеля составил 16,2 тысячи тонн, овощей — 70,6 тысячи тонн. Урожай картофеля в колхозах и совхозах составил 181 центнер с гектара, ово-

Поголовье продуктивного скота во всех категориях хозяйств района составило (тысяч голов).

НАИМЕНОВАНИЕ СКОТА	на 1 января	
	1982 г.	1983 г.
Крупный рогатый в том числе коровы	11,7	12,4
Свиньи	4,9	5,1
	59,8	60,3

Производство продуктов животноводства характеризуется следующими данными:

НАИМЕНОВАНИЕ ПРОДУКТОВ	1981 г.	1982 г.	1982 г. в % к 1981 г.
Мясо в живом весе (тысяч тонн)	16,3	16,9	104,1
Молоко (тысяч тонн)	20,9	21,7	103,4
Яйца (млн. штук)	489,4	540,4	110,4

В колхозах и совхозах района средний надой молока от каждой коровы составил 4401 кг, что

Государственные закупки продуктов животноводства составили:

НАИМЕНОВАНИЕ ПРОДУКТОВ	1981 г.	1982 г.	1982 г. в процентах к 1981 г.
Мясо в живом весе (тысяч тонн)	16,3	16,7	102,6
Молоко (тысяч тонн)	21,1	21,8	103,4
Яйца (млн. штук)	478	521,7	109,1

План продажи мяса, молока, яиц выполнены все хозяйства района.

Увеличилось производство сельскохозяйственной продукции в мол. руб. в хозяйствах промышленности.

ТРАНСПОРТ И СВЯЗЬ

Грузооборот автомобильного транспорта общего пользования в 1982 году составил 123 млн. 61 тысячу тонно-километров. План выполнен на 101,4 процента. Автоколонна № 1787 план перевозок пассажиров выполнила на 95,7 процента, пассажирооборота — на 95,6, производительности труда — на 95,2. По сравнению с

КАПИТАЛЬНОЕ СТРОИТЕЛЬСТВО

За счет государственных капитальных вложений введено в действие основных фондов общей

лей. Принят пусковой комплекс на заводе имени Ухтомского мощностью в 5 миллионов рублей продукции в год. Сданы в эксплуатацию животноводческие помещения для крупного рогатого скота на 400 мест, свиноматки на 100 голов, птичники по 104 тыс. кур-несушек.

Капитальные вложения в народное хозяйство района за счет всех источников финансирования составили 81,6 миллиона рублей. Выполнено строительно-монтажных работ на 36,5 млн. рублей.

Из общего объема капитальных вложений на объектах производственного назначения освоено 55,7 млн. рублей, жилых домах — 18,8 млн. рублей, коммунальных зданий и сооружений — 1,1 млн. рублей, культурно-бытовых — 4,7 млн. рублей. Годовой лимит капитальных вложений по району использован на 100,7 процента, строительно-монтажных работ соответственно на 100,9 проц.

Однако в капитальном строительстве имели место существенные недостатки. Предприятия и организации района не выполнили план по вводу в действие основных фондов и производственных мощностей. Подрядные организации не выполнили план по товарной строительной продукции и росту производительности труда.

Отдельные предприятия имели значительное отставание в использовании лимита капитальных вложений — завод торгового машиностроения, Дзержинский комбинат производственных предприятий, Косинское трикотажное объединение, завод «Пластмасс», объединение «Спецподъем», институт горного хозяйства, ОКС картопосола и другие.

ПОВЫШЕНИЕ МАТЕРИАЛЬНОГО БЛАГОСОСТОЯНИЯ И КУЛЬТУРНОГО УРОВНЯ НАСЕЛЕНИЯ

Численность рабочих и служащих, занятых в народном хозяйстве района, осталась на уровне 1981 года. Возраста естественная заработная плата рабочих и служащих. Вклады населения в сберегательные кассы района увеличились за год на 15 млн. рублей. Розничный товароборот государственной и кооперативной торговли, включая общественное питание, составил 407 миллионов рублей. План розничного товароборота за 1982 год в целом по району выполнен на 92,5 процента.

Выполнение плана товароборота основными торговыми организациями составило (в процентах):

Наименование организаций	Общий объем розничного товароборота	в т.ч. общепит
Промторги	82,7	—
Продторги	100,9	—
Трест столовых	101,7	101,7
Райпотребсоюз	96,9	102,4

Объем реализации бытовых услуг населению по сравнению с 1981 годом возрос на 4,3 процента. План реализации бытовых услуг в целом по району выполнен на 92,6 процента. Оказано населению услуг на 11,6 млн. рублей.

За счет всех источников финансирования сданы в эксплуатацию новые благоустроенные жилые дома общей площадью 182 тысячи квадратных метров. Жилые условия улучшены 12,4 тысячи человек. Из общего объема жилой площади введено в действие в сельском хозяйстве 62,8 тысячи квадратных метров. Сдан в эксплуатацию кинотеатр на 1100 мест в городе Люберецы. Введены в действие 2 поликлиники на 920 посещений.

Проводилась работа по дальнейшему благоустройству городов и поселков района. Газифицировано 3071 квартира, в том числе в сельских населенных пунктах — 206.

В районе продолжалось дальнейшее развитие народного образования. В 1982 году среднее образование в школах района получили 2387 юношей и девушек. Люберецкий городской информационно-вычислительный центр Госстатистики.

Темпы роста объема производства и производительности труда по предприятиям составили:

НАИМЕНОВАНИЕ ПРЕДПРИЯТИЙ	1982 г. в процентах к 1981 г.	
	по общему объему производства	по производительности труда
ПРЕДПРИЯТИЯ СОЮЗНОГО ПОДЧИНЕНИЯ		
Завод имени Ухтомского	106,5	105,1
Завод торгового машиностроения	105,8	104,3
Завод алмазных инструментов	109	109
Завод «Пластмасс»	112,5	109,8
Производственно-издательский комбинат ВНИИТИ	104,3	106,1
Завод мостостроительного оборудования	107,3	105,1
Электромеханический завод	103	101,2
Дзержинский комбинат производственных предприятий	112,8	113,4
Малаховский экспериментальный завод	103	103
Малаховский опытный механический завод	100,6	101,6
Завод буровых машин	101,7	101,7
Завод «Монтажавтоматика»	111,2	112
Горно-облагодительный комбинат	96,6	96,6
Завод строительно-монтажных и деталей	103,8	103,8
Экспериментальный завод ВНИИБТ	104,9	105,4
КПП Союзгазпрома	109,2	112,2
Опытный завод ВНИИСТРОМа	108,6	108
ТЭЦ-22	105,3	—
Кореневский опытно-экспериментальный завод	103,8	104,2
Завод энергооборудования	102,8	102,8
Люберецкий цех объединения «Мосбытхим»	101,5	111,4
Завод мясосной муки	121,7	87
ПРЕДПРИЯТИЯ РЕСПУБЛИКАНСКОГО ПОДЧИНЕНИЯ		
Люберецкий ковровый комбинат	101,7	100,8
Головное предприятие Косинского объединения	92,9	97,2
Головное предприятие объединения «Спецподъем»	100,5	105,9
Фабрика им. Октябрьской революции	92,8	93,7
Люберецкий молокозавод	107,3	103,8
Завод электромузыкальных инструментов	105,4	105,7
Завод дорожных машин	102,3	102,3
Малаховский комбинат стройматериалов	95,3	94,7
Учебно-производственное предприятие ВОС	109,6	107,4
Электромеханические мастерские	102	101,9
ПРЕДПРИЯТИЯ МЕСТНОГО ПОДЧИНЕНИЯ		
Люберецкий хлебокомбинат	100,4	100,4
Люберецкая типография	101,2	101,6
Завод металлоизделий	105,6	не планир.
Трикотажно-пряdnльное объединение	113,4	не планир.
Завод крупнопанельного домостроения	102,6	99,6
Панковской ремонтно-механический завод	101,3	101,3
Фирма «Рубин»	99	102
Малаховский пищекомбинат	95,5	97,5
Деревообрабатывающий комбинат № 13	106,9	111
Кореневский завод стройматериалов	107,2	105,4
Комбинат треста «Мосстрой» № 24	101,6	101,6
Люберецкий комбинат стройматериалов	99,9	100,8
Завод специнженерно-механический	121,9	128,4
Фирма «Строитель»	102	101,5

ПРИМЕЧАНИЕ: по предприятиям, полностью переведенным на планирование и оценку деятельности по НЧП, данные приведены по этому показателю.

Перевыполнен план 1982 года по производству ковровых изделий, цельномолочной продукции, швейных изделий, машин для животноводства и кормопроизводства, приборов средств автоматизации, кондитерских изделий, изделий из пластмасс, мяса птицы.

При успешном выполнении плана промышленного производства в целом по району отдельные предприятия не справились с установленными заданиями по общему объему продукции, производительности труда, выпуску важнейших видов изделий, снижению себестоимости, получению прибыли.

Не в полной мере обеспечили поставку продукции потребителям по договорам и нарядам заводы им. Ухтомского, торгового машиностроения, алмазных инструментов, «Пластмасс», электромеханический, «Монтажавтоматика», цех «Мосбытхим», ковровый комбинат, Косинское трикотажное объединение, объединение «Спецподъем», фабрика им. Октябрьской революции, завод дорожных машин, фирма «Рубин», завод крупнопанельного домостроения, пищекомбинат, деревообрабатывающий комбинат № 13, Кореневский завод стройматериалов, фирма «Строитель».

