

# ЛЮБЕРЕЦКАЯ ПРАВДА

ОРГАН ЛЮБЕРЕЦКОГО ГК КПСС, ЛЮБЕРЕЦКОГО И ЛЫТНАРИНСКОГО ГОРОДСКИХ СОВЕТОВ НАРОДНЫХ ДЕПУТАТОВ МОСКОВСКОЙ ОБЛАСТИ

Газета основана 10 марта 1931 г.

Четверг, 14 апреля 1983 г.

№ 59 (13729)

Газета выходит по вторникам, средам, четвергам и субботам

Цена 2 коп.

## ПОЛЕВЫМ РАБОТАМ — ТЕМПЫ И КАЧЕСТВО

ВЕСНА вступила в свои права. Первыми выехали в поле механизаторы кормопроизводства. Они внесли на луга минеральные удобрения и теперь боронуют многолетние травы, чтобы быстрее отрастали для первого укоса.

Не теряют ни минуты пологого времени механизаторы Константиновской птицефабрики. Они вошли в состав хозрасчетных бригад, работающих на единый наряд, и теперь кровно заинтересованы в получении весомых урожаев. Одни закрывают влагу с помощью дискования, другие заделывают в почву органические удобрения, третьи пахут землю. Завено И. И. Лысова, которое специализируется на выращивании зерновых культур, готово в любой час выехать севалки в поле. Ячмень отсортирован, проверен на всхожесть и протравлен, собраны посевные агрегаты.

Чтобы обеспечить организованное проведение посевной кампании, профсоюзный комитет Константиновской птицефабрики совместно с руководством предприятия разработал дополнительные условия социалистического соревнования за быстрое и качественное проведение весенних работ. В них предусмотрены средства для морального и материального стимулирования. Специалисты инженерной службы провели инструктаж по технике безопасности, а агрономы еще и еще раз уточняют технологические задания бригадам и звеньям.

В опытно-производственном хозяйстве «Коренево» раньше других созревают песчаные почвы в бригаде № 1, которой руководит В. А. Виноградов. Органические удобрения под картофель эта бригада внесла почти на всю площадь с осени. Сейчас механизаторы В. К. Петров, В. И. Вольнов и М. В. Закурин вносят куриный помет под кормовую свеклу и кукурузу.

Бригада Ю. Н. Давыдова работает на суглинистых землях. Но и она в нынешнем году вышла в поле раньше обычного. Коллектив бригады заключил договор с руководством ОПХ «Коренево» о выполнении хозрасчетного задания. Все его члены трудятся на единый наряд и намерены 80 процентов работ по возделыванию всех культур выполнить своими силами. Таким образом, судьба урожая и оплата за конечный результат почти всецело зависят от старания самой бригады. Механизаторы подрядного коллектива уже подкормили туками многолетние травы и теперь боронуют их.

Хоть и много неожиданного приносит слишком раннее начало весны, овощеводы района времени не теряют. В местах, которые меньше подвержены заморозкам, сеют мелкосемянные культуры. Полностью посеяны шпинат, салат, первая очередь редиса и укропа в совхозе им. Моссовета и в колхозе им. Ленина. Семена моркови для повышения урожайности увлажняют и обрабатываются кислородом. В том и другом хозяйствах очередями готовятся в плечонных теплицах капустаная рассада.

Среди множества сельскохозяйственных культур, возделываемых в нашем районе, наиболее трудоемким является картофель. Пляска под ним расширяется почти во всех хозяйствах, намечены более высокие рубежи по урожайности. Это накладывает особую ответственность за проведение посадки «второго хлеба» в лучшие сроки и с соблюдением всех требований агротехники.

Минувший год был очень трудным для картофелеводов из-за поражения плантации фитоспорозом. Его последствия ощущаются и теперь. Среди клубней, оставленных на семена, встречаются немало больных. Поэтому переборка посадочного материала должна быть особенно тщательной. В почву следует заделывать только продезинфицированные клубни. К сожалению, вопрос надежного обезвреживания семян картофеля от заболеваний решен не во всех хозяйствах. Не имеет, например, для этого приспособления ПДУ-2 колхоз им. Ленина. Из года в год производится нелегко-способный картофель на плантациях Константиновской птицефабрики. Служба защиты урожая должна работать эффективно с первых дней посевной.

Проведенная проверка показала, что в нынешнем году все хозяйства района улучшили работу по осуществлению программы плодородия. Органических удобрений запасаемо в достатке, а главное — больше внимания уделяется их приговлевлению. Часть компоста внесена под запы. На Константиновской птицефабрике, в совхозе им. Моссовета, в колхозах им. Ленина и им. Дзержинского создаются цехи компостирования.

В сроки, предусмотренные графиком, отремонтирована почвообрабатывающая техника и севалки. Но случаи, когда отдельные машины не могут быть выведены в поле из-за нехватки узлов, деталей, есть. Долг инженерной службы районного агропромышленного объединения — помочь хозяйствам решить эти вопросы как можно быстрее, ведь машины необходимы очень скоро.

Наш район взял твердый курс на внедрение индустриальной технологии во всех отраслях сельскохозяйственного производства. От того, как будет произведен сев культур, во многом зависит возможность их механизированной уборки. Совет РАПО уже сейчас должен проявить настойчивость, чтобы большая часть работ в поле выполнялась с помощью машин и механизмов.

Вступая в третий, сердцевинный год пятилетки, земледельцы нашего района обязались получить с каждого гектара зерновых культур по 40 центнеров, картофеля — по 210, овощей — 310, кормовых корнеплодов — 550, кукурузы на силос — по 450 центнеров. Успешное достижение этих рубежей будет во многом зависеть от темпов и качества работы на сем. Задача специалистов хозяйства, партийного, профсоюзного и комсомольского актива — мобилизовать земледельцев на ударный труд в поле, всячески содействовать подразделением, работающим на коллективный подвиг.

**РЕШЕНИЯ XXVI СЪЕЗДА КПСС — В ЖИЗНЬ**



Нынешней весной М. И. Оленева прошла курс обучения в районной школе мастеров животноводства и повысила свою квалификацию. Работая на молочнотоварной ферме племхоза «Мальшино», она добивается высоких надев. В первом квартале сердцевинного года пятилетки Мария Ивановна получила от каждой коровы в своей группе по 1153 килограмма молока при плане 1070. Плюс к уровню прошлого года составил 183 килограмма.

НА СНИМКЕ: мастер животноводства первого класса М. И. Оленева.

Фото С. КОСЬЯНОВА.

## ЭФФЕКТ ВНЕДРЕНИЯ

Внедрение бригадной формы организации и стимулирования труда — один из основных рычагов повышения эффективности производства на заводе имени Ухтомского, выполнения решений партии по обеспечению сельского хозяйства надежной техникой.

С начала этого года бригадный метод был внедрен во многих коллективах сельмашевцев. В их числе — бригада Алексея Степановича Караваева из цеха № 14, занятая на окраске изделий и деталей 200 наименований.

— Единый наряд дисциплинирует наш небольшой коллектив во всем, — говорит бригадир. — На основе совмещения операций со-

кратили потери рабочего времени, повысили производительность труда. Сменное задание, как правило, выполняем на 115—120 процентов.

Замечен в этом коллективе и рост профессионального мастерства молодых рабочих. К примеру, не так давно Анатолий Мельников был признан лучшим по профессии среди молодых рабочих Минжмаша СССР. Трудясь рядом с такими опытными мастерами своего дела, как Виктор Семенич Мурашов, он перенимает новаторские приемы, умение эффективно использовать оборудование и механизмы конвейера.

Н. ПРОЧАН.

## ТРЕТЬЕМУ, СЕРДЦЕВИННОМУ ГОДУ ПЯТИЛЕТКИ — НАШ УДАРНЫЙ, ТВОРЧЕСКИЙ ТРУД!

### ЗА СТРОКОЙ ОБЯЗАТЕЛЬСТВ ВЫПОЛНИЛИ ДОСРОЧНО

Недавно на Лытнаринском заводе оптического стекла была одержана еще одна трудовая победа. Справился с производственными заданиями четырех месяцев коллектив участка, которым руководят старшие мастера Л. А. Спицына, Г. С. Бобровская, А. М. Фетисова и Ю. С. Лытаев, а также бригады А. И. Ивановой. Они брали социалистическое обязательство завершить план 4 месяцев к Всеобщему коммунистическому субботнику — 16 апреля, но справились с ним досрочно. Оптики трудятся, перевыполняя сменные задания, обеспечивая высокое качество продукции. Помогает им социалистическое соревнование под девизом «Третьему, сердцевинному году пятилетки — наш ударный, творческий труд!»

Н. ГОРОДЕЦКАЯ.

### НАВСТРЕЧУ 80-ЛЕТИЮ ВТОРОГО СЪЕЗДА РСДРП

## СЛОВО АВТОМОБИЛИСТОВ

Чувство гордости за пройденный партийный путь, одержанные победы, великие поставленные задачи охватывает каждого советского человека, знакомящегося с опубликованным недавно постановлением ЦК КПСС «О 80-летию Второго съезда РСДРП». Стало уже доброй традицией встречать знаменательные даты в истории нашей страны новыми трудовыми свершениями.

Коллектив автобазы треста «Мособскоотранс», воодушевленный призывом ЦК партии, намерен к 30 июля — дню открытия Второго съезда РСДРП — завершить задание восьми месяцев третьего года XI пятилетки. Дополнительно к плану будет перевезено свыше 10 тысяч тонн народнохозяйственных грузов. Автомобилисты экономят около 22 тысяч литров бензина.

Присуждение нам первого места среди транспортных предприятий района по итогам социалистического соревнования за март говорит о том, что наш коллектив на верном пути. Слово у водителя не расколется с делом. Уверенно выполняю свои обязательства — достойно встретить 80-летие Второго съезда партии — бригады, которыми руководят коммунисты М. А. Смирнов и В. Г. Аверин.

Э. КАРЛОВА, экономист планового отдела.

Свое обязательство — в юбилейном году выполнить план двух с половиной лет пятилетки — плотники подрядной бригады Николая Федоровича Алексеева и Павла Тихоновича Пашенко из СМУ «Жилстрой» № 17 треста «Обособстрой» № 2 с честью сдержали.

И вот теперь новый рубеж передовиков социалистического соревнования. Идя навстречу 80-летию Второго съезда РСДРП, строители решили к 30 июля за-

вершить задание трех лет и трех месяцев XI пятилетки.

Основа выполнения намеченного — в умелой организации труда, высоком профессиональном мастерстве, крепкой дисциплине на каждом рабочем месте. Так, например, при установке стальных изделий на строящемся гараже для АТК-19 каждый из плотников, руководимых Н. Ф.

Алексеевым, перекрывает сменную норму на 15 и более процентов.

Высоких результатов в труде на отделочных работах подлинники Томлинской птицефабрики добиваются и в бригаде П. Т. Пашенко. Здесь каждый выполняет сменное задание на 120 процентов.

В. ЛОПУХОВА, старший инженер по труду.

## НОВЫЙ РУБЕЖ БРИГАД

### ПОЗЫВНЫЕ «КРАСНОЙ СУББОТЫ»

## НА ЭКОНОМЛЕННЫХ РЕСУРСАХ

Послезавтра утром, в «красную субботу», у ворот завода торгового машиностроения работников предприятия встретит музыкальный оркестр. На праздник труда в этот день придет около 800 человек. Подавляющая часть из них будет трудиться на своих рабочих местах, инженерно-технические работники и служащие — на благоустройстве и строительстве стадиона.

В течение дня местное радио будет транслировать не только

веселый концерт в звукозаписи, но и периодически информировать людей, как организован субботник, кто сколько сделал, кто идет вперед.

За два дня (одна смена уже отработала в счет субботника 9 апреля) будет произведено продукции на сумму 91 тыс. рублей, что значительно больше той выработки, которую обеспечивает коллектив завода в обычные дни. Товаров народного потребления завод выпустит на сумму 2,5 ты-

сячи рублей. Половину из общего количества изделий завод изготовит из экономленных материалов. Техника, задействованная на выпуске продукции в день субботника, будет работать на электрэнергии, сэкономленной за первую половину апреля.

В фонд пятилетки предприятие перечислит за счет прибыли и заработной платы 7 тыс. рублей.

В. АСТАПОВ, секретарь партбюро завода торгового машиностроения.

# ВОСПИТАНИЕ В ТРУДЕ

Время, которое проводит человек на работе, — это активнейший период всей его жизни. Человек тогда не только создает материальные ценности, но и формируется как личность.

Давно замечено, что хорошо организованный труд — это эффективная форма воспитания в ладах дисциплинированности, высокой ответственности за порученное дело, улучшения психофизиологической совместности работающих. В нашем цехе № 2 Томлинского завода алмазных инструментов трудится свыше 100 человек, из них 20 коммунистов. В составе цеховой парторганизации — люди высокой квалификации (имеют 5—6 разряды), дисциплинированные, инициативные. Можно сказать, что они составляют ядро всего коллектива цеха. Важная задача этого ядра — создание такой организации дела, когда труд и становится высокоэффективным воспитателем.

Цех выпускает мерительные, правящие и режущие инструменты, изготовленные из природных и искусственных сверхтвердых материалов. От каждого рабочего требуется большая внимательность, точность, внутренняя организованность при изготовлении де-

талей. Высокая индивидуальная ответственность (в цехе нет поочередных изделий — фактор, имеющий большое воспитательное значение).

Коммунисты цеха вместе с профсоюзной организацией постарались оперативно и четко наладить учет и наглядность показателей работы, итогов социалистического соревнования людей. Ежедневно в 15 час. 15 мин. начальник цеха, представители партийной, профсоюзной и комсомольской организаций, бригадиры проводят итоги за минувший день, определяют по набранным баллам победителей, о чем затем сообщается на Доске показателей. Особенно учитываются в бригадах состояние дисциплины как трудовой, так и общественной, количество изделий, сданных с первого предъявления. По месячным данным определяются лучшие бригады и работники в индивидуальном соревновании.

Победители награждаются переходящими вымпелами и денежными премиями.

Особой заботой коммунистов является обеспечение четкого ритма бригад, создание в них нормального психологического климата. Всего в цехе 8 коллективов, в которых заработной плата распределяется по коэффициенту трудового участия. Стремимся, чтобы в бригадах коммунисты были застрельщиками соревнования. В феврале, например, бригада, руководимая коммунистом Б. И. Терентьевым, признана лучшей в цехе.

И еще одно обстоятельство. Работа на один наряд требует максимальной отдачи сил делом производственным. А как совместить это с делами общественными? Мне думается, и общественные дела пойдут на лад, если в коллективе нормальные человеческие отношения, если сами люди проникнуты чувством высокого партийного долга. Например, в

бригаде, которой я руковожу, в этом плане проблем нет. Что касается других бригад, то иногда бывают в некоторых из них случаи общественной пассивности.

В подавляющем большинстве коммунисты из числа ИТР, бригадиров, рабочих показывают образцы труда и общественной активности. За четвертый квартал минувшего года лучшим мастером завода признан мастер нашего цеха коммунист Иван Егорович Волкогонов. Он является председателем группы народного контроля, членом партбюро завода. Около 20 лет трудится на предприятии коммунист Александр Дмитриевич Воршулов, показывающий образцы труда.

Важные партийные поручения выполняют коммунист рабочих Н. Г. Рожков — председатель цехового комитета, молодые члены партии рабочие А. И. Гулевский — председатель поста народного контроля цеха, член цехового партбюро, П. А. Николаев — агитатор. И таких примеров много.

Сейчас у наших агитаторов напряженная пора. В коллективах цеха они проводят членки и беседы по постановлению ЦК КПСС «О 80-летию Второго съезда РСДРП», материалам, посвященным 113-й годовщине со дня рождения В. И. Ленина, коммунистическому субботнику.

Хорошо отлаженные в цехе снабжение, дисциплина и организация труда, несомненно, способствуют достижению высоких конечных результатов. За январь и февраль цеху присуждалось первое место по заводу. Успешно он выполнил производственную программу и за март. Из 23 дневных вахт первое место среди цехов основного производства он занял 19 раз. При этом надо учесть, что в цехе не было ни одного нарушения трудовой дисциплины.

Восьмидесятую годовщину II съезда РСДРП коллектив цеха встретит новыми трудовыми успехами. Для этого у него есть все возможности.

**В. КОЛЧИН,**  
секретарь партбюро цеха № 2, бригадир шлифовщиков, лауреат Государственной премии СССР.

## УКРЕПИТЬ ПОЗИЦИИ

ПЛЕНУМ ГК ДОСААФ

В ФЕВРАЛЕ прошел IX Всесоюзный съезд ДОСААФ, который определил пути и формы дальнейшего совершенствования оборонно-массовой работы, улучшения воспитания советских людей, особенно молодежи, в духе патриотизма и готовности к защите социалистического Отечества. Вдохновляющим призывом к плодотворной деятельности на благо Родины прозвучало присутствие ЦК КПСС съезду ДОСААФ.

Из 218 первичных организаций ДОСААФ Люберецкого района большинство, руководствуясь новыми требованиями, перестраивают работу с тем, чтобы еще лучше выполнять свое призвание школы патриотизма и надежного резерва Вооруженных Сил СССР. В переломных организациях ДОСААФ обеспечивается тесное единство воспитания членов оборонного общества с военно-техническим обучением, вовлечением в занятия прикладными видами спорта.

Энергично решают эту задачу первичные организации техникума сельскохозяйственного строительства, школы № 42, Томлинского завода полупроводниковых приборов, производственного птицеводческого объединения, колхоза им. Дзержинского, предприятий Ухтомского микрорайона и г. Дзержинского, фабрики им. Октябрьской ре-

волюции, коврового комбината, Панковского ремонтно-механического завода, лыткариной школы № 5 и ряд других.

Вместе с тем отдельные первичные организации не преодолевают инерцию отставания и не принимают мер к совершенствованию работы. Среди отстающих есть и многочисленные организации, например, треста «Обсострой № 2», племобъединения «Петровское», института физкультуры, ОПХ «Коренево», автоколхоза № 1787, производственного объединения грузового автотранспорта, завода крупнопанельного домостроения и некоторые другие.

На состоявшемся на днях пленуме ГК ДОСААФ подробно рассматривались нерешенные вопросы, недостатки в деятельности первичных организаций оборонного общества. В докладе председателя ГК ДОСААФ В. В. Овощенко, в выступлениях военрука школы № 42 И. А. Аверьянова, заведующего дневным отделением техникума сельскохозяйственного строительства Е. А. Рабиновича, заведующей отделом ГК ВЛКСМ Н. Ф. Васильевой подчеркивалось важное значение наступательной, боевой пропаганды славных традиций Коммунистической партии и советского народа, особенно на примерах истории и современной

жизни нашего района. В период подготовки к 80-летию Второго съезда РСДРП необходимо усилить разъяснительную работу о роли партии как испытанного вождя и вдохновителя наших побед, ее неустанной деятельности по укреплению обороноспособности Родины и защите мира.

На пленуме было отмечено, что не во всех коллективах широко развернулось движение за достойную встречу знаменательных дат выдающихся побед Советских Вооруженных Сил в Великой Отечественной войне. Причина тому — слабое использование испытанных форм военно-патриотического воспитания, таких как Всесоюзный поход комсомольцев и молодежи по местам революционной, боевой и трудовой славы, экспедиция «Легенды Великой Отечественной», военно-спортивные игры «Зарица» и «Орленок». Недостаточно изучаются молоддежью героика родных мест, по-прежнему занимает комитет объединенных первичных организаций ДОСААФ школ. Недостаточно активно работают лекторы ГК ДОСААФ и оборонной секции городской организации общества «Знамя».

По обсужденному вопросу пленум принял постановление, в котором наметены меры усиления агитационно-пропагандистской работы, укрепления материальной базы организаций ДОСААФ, роста членов оборонного общества, развития прикладных видов спорта.

**В. ОСИПЕНКО.**

НАВСТРЕЧУ СЛАВНОЙ ДАТЕ

## ЮБИЛЕЮ ПАРТИИ — ТРУДОВЫЕ ПОДАРКИ

В эти дни лекторы-общественники Дзержинского комбината производственных предприятий проводят цикл лекций, посвященных основателю Коммунистической партии В. И. Ленину. С ними в трудовых коллективах выступили, например, председатель профсоюзного комитета Л. П. Королева и секретарь партийной организации заводоуправления М. А. Шавира. Этот цикл является составной частью мероприятий партбюро по подготовке к 80-летию Второго съезда РСДРП.

Идеологическая, массово-политическая работа, которую ведет идеологический актив комбината в соответствии с постановлением ЦК КПСС «О 80-летию Второго съезда РСДРП», направлена прежде всего на повышение политической и трудовой активности рабочих, ИТР и служащих, разрывание соревнования в честь славной даты. А в том, что наш коллектив встретит ее достойно, сомнений нет. В течение первого

квартала для строек энергетики выпущено сверх плана 789 кубометров сборного железобетона, или на 116 кубометров больше, чем за тот же период прошлого года.

Делом отечая на постановление ЦК КПСС, коллектив наращивает темпы работы. И уже к первой сессии праздников есть возможность реализовать сверхплановую продукцию более чем на 100 тысяч рублей.

К 30 июля выполнят план восьми месяцев бригады формовщиков В. А. Томлина и В. В. Кузьмина. Для этого у них создан хороший задел. По-ударному трудятся также формовщики из бригад В. В. Пялушкина и В. Н. Кириллчука, бригады арматурщиков-сварщиков В. А. Богомолова и А. М. Шинилова, мотористы во главе с З. Ф. Федосеевичей.

**В. НАСОНОВА,**  
заместитель секретаря партбюро комбината.

## В ЦЕНТРЕ ВНИМАНИЯ

Во всех подразделениях завода «Пластмасс» проведены ознакомительные беседы по постановлению ЦК КПСС «О 80-летию Второго съезда РСДРП». С ними выступили пропагандисты, руководители цехов и служб. Рассказывая о героическом пути борьбы и побед, который прошла наша партия, они подчеркивали необходимость ознаменовать славную дату новыми трудовыми свершениями, разрывом с новой силой социалистическое соревнование за успешное выполнение решений XXVI съезда партии и последующих Пленумов ЦК КПСС. Яркими и целенаправленными были, например, выступления заместителя начальника завода О. В. Капралова и начальника цеха А. В. Беневоляго. Постановление ЦК КПСС получает горячее одобрение работников завода.

Партийное бюро утвердило план мероприятий по подготовке к славной дате. В нем предусматри-

вается изучение постановления во всех формах партийной, экономической и комсомольской учебки, дальнейшая пропаганда в коллективе завода марксистско-ленинского учения о партии и исторического опыта КПСС, оформление наглядной агитации.

Начинает развертываться соревнование за достойную встречу знаменательной годовщины. Досрочное выполнение плана семи месяцев с высоким качеством продукции намечают большинство коллективов бригад. А 15 рабочих к 30 июля завершат личные задания девяти месяцев.

Под знаком подготовки к юбилею партии пройдет у нас и ленинский коммунистический субботник, в ходе которого будет выпущено продукции на 51 тысячу рублей, причем треть — из сэкономленных материалов.

**Н. КОНТОРЩИКОВ,**  
секретарь партбюро завода «Пластмасс».

## ЕЕ ОБЩЕСТВЕННОЕ ПОРУЧЕНИЕ — ПОЛИТИНФОРМАТОР



Радиомонтажница Нина Петровна Данилина трудится в цехе № 1 учебно-производственного предприятия ВОС. А ее общественное поручение — политинформатор. На этом снимке вы видите ее во время проведения очередной беседы.

Фото С. КОСЬЯНОВА.

### К СВЕДЕНИЮ СЕКРЕТАРЕЙ ПАРТОРГАНИЗАЦИЙ

15 апреля в 14 часов в Люберецком Дворце культуры состоится очередная семинар пропагандистов системы партийной учебы и экономического образования, руководителей групп политинформаторов.

Отдел пропаганды и агитации ГК КПСС.

## ВЫСТАВКА ЛИТЕРАТУРЫ

посвященная славному героическому пути КПСС, организована в научно-технической библиотеке Института горного дела им. А. А. Скочинского. Она открывается опубликованным в печати постановлением ЦК КПСС «О 80-летию Второго съезда РСДРП». Представлены также статья Генерального секретаря ЦК КПСС товарища Ю. В. Андропова «Учение Карла Маркса и некоторые вопросы социалистического строи-

тельства в СССР», доклад секретаря ЦК КПСС Б. Н. Пономарева «Учение Маркса — руководство к действию».

Видное место занимают труды Владимира Ильича Ленина, партийных и государственных деятелей нашей страны.

Выставка, оформленная bibliографом В. В. Кокалюной — хороше подспорье лекторам, пропагандистам, агитаторам и политинформаторам. **И. ПРАЧЕВ.**

# СТАЛЬНЫЕ РУКИ

ЕСЛИ заглянуть в цехи Люберецкого деревообрабатывающего комбината № 13, то всюду можно увидеть поточные линии, на которых идет переработка материалов, изготовление паркетных изделий. Технологических процессов у нас много. Чтобы приготовить изящную паркетную доску или щит, надо много пилить, строгать, перегружать, клеить, лакировать и т. д. Для всех этих операций предназначены станки и машины, вручную сделать очень мало. Возрастающие масштабы производства заставляют шире применять технику, изгонять ручной труд.

Механизация труда мы давно уделяем много внимания. Выданные на третий год одиннадцатилетней задачи обязывают продолжать эту работу и очень активно. Ведь в Люберецком районе необходимо выводить больше с ручного труда около тысячи человек. И тут не обойтись без инженерных усилий, поисков рационализаторов, изобретателей. А на производстве есть к чему применять творчество.

На комбинате в настоящее время действует 45 автоматизированных и механизированных поточных линий. Уровень механизации основного производства доведен до 94 процента, вспомогательного — до 82. Ежегодно сокращаем количество людей, занятых ручным трудом. За два года текущей пятилетки на комбинате установлено три автоматических штабелеукладчика на участках изготовления основы паркетной доски и окончательной обработки ее. Это очень ценные мероприятия. Ручная перекладка материалов и готовой продукции — дело не легкое, к тому же малопроизводительное. Механизация таких процессов дает большой экономический эффект.

Сложный, трудоемкий процесс — изготовление фанеры. Наши специалисты и здесь стараются облегчить труд. До недавнего времени березовые чураки загружали в пропарочную камеру вручную, извлекали из нее — тоже, хотя и применялись некоторые рычажные приспособления. Теперь эти процессы полностью механизированы.

Проведенная в последние годы работа по механизации производства, улучшению условий труда способствовала стабилизации кадров. Три-четыре года тому назад мы испытывали недостаток рабочей силы. Теперь острота этой проблемы снята. Более того, численность рабочих за прошедший год снижена на 47 человек. А с программой в этих условиях позволяет справиться возрастной уровень механизации.

Но чем глубже изучаем производство, тем больше находим уязвимых мест. На достигнутом мы не останавливаемся. Есть и

у нас ручные работы, которые, конечно же, необходимо устранить. Поэтому на 1983 год запланировано несколько крупных мероприятий. В начале года уже смонтированы электротельфер для перемещения тележек во время их ремонта. На них перевозят черновые заготовки. Когда они выходят из строя, их перетаскивают вручную. Механизировали такую тяжелую работу. Но вручную пока, что идет, укладка паркетных досок после механической обработки. Над этим задумались новаторы. Имея опыт подобной механизации, группа рационализаторов — В. Ф. Куликов, Н. Н. Фоменков, В. А. Антонов при моем участии разработала автоматический штабелеукладчик. Раис предложение принято, сейчас внедряется. В текущем квартале думаем ввести в действие этот штабелеукладчик. С учетом двухсменной работы высвободятся четыре человека.

Деревянные заготовки перед их распиловкой на мелкие ламели для паркетных досок проходят сушку. Они укладываются на тележку и затапливаются в сушилку. Тележку тележку двое рабочих. После завершения сушки заготовки тележки извлекаются из камеры с помощью лебедки. Стали мы думать, а почему бы не механизировать и процесс подачи тележек в сушилку. И решение было найдено. К осуществлению замысла уже приступили, освобождая мы рабочих от этого физического труда.

Намечена реконструкция сушильного отделения в фанерном цехе. Сушилку из основного помещения цеха вообще решено удалить. От нее в цехе создается более повышенная температура, ухудшаются условия труда для рабочих, занятых другими операциями. Поэтому к цеху пристроено самостоятельное помещение для сушильного отделения. К тому же оно будет иметь большую вместимость и более высокую производительность. Это позволит отказаться от третьей смены и высвободить за счет этого двух человек.

Планируется ряд других мероприятий. Много внимания уделяем автотранспортному цеху. Тяжелые работы здесь уже механизированы, особенно на погрузке и выгрузке сырья и материалов. Будем и впредь со всем вниманием относиться к вспомогательному производству, поскольку уровень механизации в нем несколько ниже, чем в основном.

В среднем по комбинату намечаем повысить за год уровень механизированного труда еще на один процент.

**В. СЕЛЕЗНЕВ,**  
начальник технического отдела деревообрабатывающего комбината № 13.

# КУРС — НА ПОВЫШЕНИЕ УРОЖАЙНОСТИ

ВЗАИМОПРОВЕРКА СОРЕВНУЮЩИХСЯ ХОЗЯЙСТВ

В ТРЕТЬЕМ, сердцевинном году пятилетки земледельцы колхоза им. Ленина обязались продать государству 6300 тонн овощей при плане 4860 и 1070 тонн картофеля. Чтобы достичь намеченных рубежей, в хозяйстве проведена большая работа по подготовке к весеннему севу.

Комиссия по взаимопроверке соревнующихся хозяйств отметила стремление агрономической службы и колхозного отряда плодородия в корне улучшить работу с органическими и минеральными удобрениями. При плане 13 тыс. тонн органических удобрений заложено 22,4 тысячи. Из них около 5 тыс. тонн составляет торф, завезенный из Шатуры по железной дороге и автотранспортом. Таким образом, создается возможность готовить полноценные, выдержанные компосты, обеззараженные от сорняков.

Одновременно члены комиссии обратили внимание руководства колхоза им. Ленина на необходимость ускорить строительство типового склада для хранения минеральных удобрений и ядохимикатов.

Механизаторы хозяйства, рабочие ремонтных мастерских за зиму подготовили к сезону весенних полевых работ всю технику. Работники инженерной службы решили ряд вопросов по механизации трудоемких операций. Например, изготовлены раскосо-посадочная машина, бункеры для одновременного внесения минеральных удобрений при нарезке гребней на картофельных плантациях и др. Вместе с тем, комиссия сделала серьезное замечание инже-

нерам. Они до сих пор не механизировали трудоемкий процесс приготовления смеси, которая идет на изготовление торфоперегнойных горшочков. Здесь ее месят по старинке, ногами, обувшись в высокие резиновые сапоги.

Комиссия проверила наличие семян овощных культур, состояние рассады, ход ее пикировки. В день посещения хозяйства в Тураевской и Гремячевской бригадах приступили к севу редиса, укропа и готовились к высадке цветной капусты в поле. Картофельные выставляли на обогрев в деревянные клубни. В переборке картофеля колхозу им. Ленина помогали шефы — рабочие и служащие Малаховского экспериментального завода. К сожалению, переборка шла медленно, дневная норма не выполнялась. Ответственному за шефскую помощь А. А. Ужовскому следует усилить контроль за ходом переборки посадочного материала.

Выполняя решения партии по приведению форм организации и стимулирования труда в прямую зависимость от конечных результатов, экономическая служба колхоза им. Ленина разработала хозяйственные задания для бригад и довела их до рабочих. Разработаны также дифференцированные расценки по всем культурам в зависимости от их урожайности. Однако в колхозе им. Ленина еще ни одна бригада не подготовлена для перевода на коллективный подряд. Эту работу надо ускорить.

Очень маленькую площадь занимают открытые грунты в колхозе им. Дзержинского. Задача

земледельцев, работающих в поле, — получить для животноводов как можно больше сочных кормов. Для этого здесь запасают в достатке органических и минеральных удобрений, подготавливают технику, семена кормовой свеклы и кукурузы. Механизаторы приступили к внесению органических удобрений. Каждый гектар получит их по 100 тонн.

Овощи колхоз им. Дзержинского выращивает в защищенном грунте. Комиссия отметила, что в третьем, сердцевинном году пятилетки работа на этом участке значительно улучшена. Рассада к новому сезону выращивалась по новой технологии; во многих теплицах заменен грунт, он старательно пропарен; посадка произведена в более ранние сроки. В результате урожайность основной культуры — огурцов повысилась в сравнении с первым кварталом прошлого года более чем на килограмм.

В колхозе им. Дзержинского проводится большая работа по реконструкции старых теплиц и строительству новых, что поможет увеличить вклад хозяйства в Продовольственную программу.

Как и в колхозе им. Ленина, в колхозе им. Дзержинского применяются дифференцированные расценки за получение продукции в зависимости от урожайности, однако коллективный подряд пока не внедрен.

Серьезные замечания сделала комиссия в адрес общественных организаций хозяйства: договор о социалистическом соревновании с колхозом им. Ленина не подписан, наглядная агитация обновляется очень медленно.

**Р. ФАТЮШЕНКО.**

# ЖИВОТНОВОДСТВО — УДАРНЫЙ ФРОНТ

ДАНИЕ С УТОЧНЕННЫМИ ДАННЫМИ В ХОЗЯЙСТВАХ РАЙОНА НА 12 АПРЕЛЯ

ХОЗЯЙСТВА	Наполн. на фург. кор.	± в %	уров. в 1982 г.
Константиновская птицефабрика	13,8	+0,6	
Колхоз им. Дзержинского Совхоз	13,6	+1,7	
им. Моссовета	12,5	-1	
Племобъединение «Петровское»	12,2	+1	
в том числе:			
«Петровское»	14,7	+0,4	
«Фоминское»	12,2	+2,3	
«Мальчино»	11,9	+2,7	
«Ульянино»	10,5	-0,7	
ОПХ «Коренево»	12,2	-1	

Колхоз им. Ленина 11,2 +1,8  
По району 12,4 +0,6

В третьем, сердцевинном году пятилетки животноводы Люберецкого района обязались увеличить продажу молока государству в сравнении с предыдущим на 10 процентов. Оперативные данные говорят о том, что эта задача решается успешно. В апреле наш район реализует ежедневно в среднем по 62 тонны молока, что на 7—8 тонн больше прошлогоднего. Прибавка достигается как за счет увеличения поголовья коров, так и за счет более высокой продуктивности дойного стада.

Успешно решают задачу по производству и продаже молока на завершающем этапе зимовки скота животноводы Константиновской птицефабрики, колхозов им. Дзержинского и им. Ленина, племсовхозов «Фоминское» и «Ма-

лышево», госплемзавода «Петровское». Во всех этих хозяйствах надой значительно выше, чем весной прошлого года.

Племсовхоз «Ульянино» продает молока больше, чем в прошлом году, но эта прибавка достигается только за счет увеличения численности дойного стада на 136 коров. Продуктивность же в этом хозяйстве самая низкая — 10,5 килограмма молока от коровы. Это на 700 граммов меньше, чем получали ульянинцы на исходе зимовки в прошлом году.

Совхоз им. Моссовета и ОПХ «Коренево» отстают от прошлогодних показателей как по продуктивности коров, так и по продаже молока государству. Причиной в том и другом хозяйствах является низкое качество кормов, недостаточный контроль со стороны специалистов за работой животноводов.

РАДУЕТ глаз первая зелень газонов. Чисте стало в наших городах и поселках. В минувшую субботу и воскресенье жители Люберец, Лыткарино, Дзержинского участвовали в благоустройстве придомовых территорий. Об этом сообщили в редакцию читателю. Во многих местах организаторами работ стали председатели домовых и уличных комитетов, общественные активисты. Все больше становится людей, которые заинтересованы в улучшении внешнего вида своих населенных пунктов. В нашей почте все реже встречаются письма, авторы которых лишь указывают на недостатки, а когда речь заходит об их личном вкладе в благоустройство, то проявляют излишнюю скромность.

И все же преобладающее количество писем посвящено тому, что еще необходимо сделать, на что обратить внимание. Так, Г. Б. Барсукова написала о том, что во дворе дома № 9 по ул. Калараша в Люберецах детям совершенно негде играть. Не то что качелей, каруселей, а даже обыкновенной песочницы нет. И кроме того, автор сетует: «Дорога от ул. Кирова до 115-го квартала не освещена. По вечерам неудобно возвращаться с работы домой».

## ОБЗОР ПИСЕМ ПО БЛАГОУСТРОЙСТВУ „ПРОСИМ ОБРАТИТЬ ВНИМАНИЕ...“

Видимо, заинтересованным организациям необходимо прислужиться к пожеланиям читателей. В установке оборудования детской площадки жилищно-коммунальным работникам ДОКА № 13, безусловно, должны оказать помощь родители. Неблагоустроено во дворах домов №№ 6, 8, 10 по ул. Южной. Здесь разрушены газоны, перерыва вся территория, траншея проходит там, где была детская площадка, росли деревья, — сообщают жители этих домов. Жилищно-коммунальной конторе и руководству треста № 1 «Союзгазпромстрой» следует проследить за наведением здесь порядка.

Люберецан Н. М. Ломакин озабочен состоянием зоны летнего отдыха, так называемых карьеров. На подступах к ним создается стихийная свалка. Сюда свозят строительный мусор, срезаемые ветки и т. д. «Кто так без-

ответственно разрешит валить сюда хлам? — спрашивает читатель. — И нельзя ли попросить работников ГАИ помочь в этом деле?», — резонно предлагает тов. Ломакин.

Как всегда, много писем на тему бережного отношения к зеленым насаждениям. Жители домов №№ 58 и 60 по Октябрьскому проспекту возмущаются тем, что среди белая дрянь, в их дворе «по просьбе пожилых людей» были срублены деревья. В своем письме авторы, к сожалению, сами остались в тени и не указали фамилий виновных. Самовольная рубка деревьев запрещена. Если они мешают, то необходимо вместе с работниками ЖКУ составить акт об этом. Существуют нормы и правила посадки деревьев, которые нужно соблюдать при озеленении дворов.

А вот еще письмо. С. А. Соколов вспоминает, какой хороший сквер с клумбами был разбит

у железнодорожного переезда «Мальчишки». Теперь он приходит в заброшенное состояние. А строительная организация — ССУ № 7 даже умудрилась у своего здания вывалить разнообразный мусор.

Состоянием парка у Наташинских прудов обеспокоены многие жители Ухтомского микрорайона. В своих сигналах в редакцию они сообщают, что за парком нет ухода. Думается, что головному предприятию микрорайона следует организовать работы по благоустройству этого зеленого массива и больше привлечь к этому школьников.

Анализ почты показывает, что наши читатели высказывают искреннюю заинтересованность в улучшении внешнего вида улиц, дворов, микрорайонов. В своих письмах они поднимают общественно важные вопросы, от решения которых зависит благоустройство микрорайонов в целом. Редакция надеется, что высказанные замечания будут устранены в ходе весенних и летних работ по благоустройству. Ждем от вас и принимаемых мер от руководителей головных предприятий социально-экономических микрорайонов.

Э. ИВАНОВА.

## РЕЗОНАНС ПРИЗЫВА

Во всех комсомольских классах нашей 11-й школы призв горкома ВЛКСМ о проведении молодежного месячника по благоустройству встретил поддержку. С хорошим рабочим настроением выходил после уроков старшеклассник на уборку закрепленных за ними участков пришкольной территории. Кроме того, комсомольцы помогают строителям на сооружении нового здания школы.

Старшеклассник решил также убрать к 16 апреля территорию детских сада №№ 25, 99, 103, починить там игрушки.

Не хотят отставать от комсомольцев и пионеры. К коммунистическому субботнику и ко дню рождения В. И. Ленина они взяли подготовили 7 тематических стендов, сделать уборку территории у памятника Митрофанову, у дома с мемориальной доской по улице Шевлякова.

Все учащиеся школы готовы старательно, с пользой потрудиться в «красную субботу».

Ю. ЛОМОВА,  
учащаяся 9-го класса.

Редактор П. В. СПИРОВ.

# ГОСУДАРСТВЕННОЕ СТРАХОВАНИЕ

## ПОДАРОК МОЛОДОЖЕНАМ

По договору страхования к бракосочетанию страховая сумма будет выплачена юные или девушки после окончания срока страхования при условии вступления в зарегистрированный брак или достижения 25-летнего возраста.

Если же лицо, в пользу которого заключен договор страхования, вступит в брак между 18 и 25 годами, то страховая сумма выплачивается с начисленными процентами (3 проц. за каждый полный год, истекший со дня окончания срока страхования).

Договоры страхования зак-

лючаются в пользу детей со дня их рождения до 15 лет. Страхователями могут быть лица от 18 лет, но не далее достижения ими 75-летнего возраста на момент окончания договора.

Срок страхования зависит от возраста ребенка, а размер взносов от возраста страхователя, страховой суммы и срока страхования.

Страховые взносы уплачиваются вперед за каждый месяц в течение всего периода страхования. Страхователь может уплатить единовременный взнос по пониженному тарифу.

## У ВАС ПОЯВИЛАСЬ МАШИНА...

Органы Госстраха принимают на страхование принадлежащие гражданам легковые автомобили, мотоциклы, мотороллеры, мотоколяски, мопеды с рабочим объемом двигателя не менее 50 куб. см, а также моторные, парусные и гребные лодки (кроме надувных), катера и яхты.

Договор страхования гарантирует возмещение материального ущерба, причиненного уничтожением или повреждением транспортного средства в результате аварии, пожара, взрыва, удара молнии, урагана и других стихийных бедствий, а также в случае похищения средства транспорта, либо повреждения его в связи с похищением или угном.

Необходимо отметить, что аварии признаются не только столкновения, наезды и опрокидывания транспортных средств, но и короткое замыкание тока, падение транспорта или какого-либо предмета на него, а также бой стекла вылетающими из-под колес другого транспортного средства.

Страховая сумма устанавливается по желанию страхователя, но не может превышать стоимости средства транспорта с учетом износа, исходя из действующих государственных розничных цен.

Договор страхования заключается, как правило, сроком на 1 год, но может быть заключен и на меньший срок.

Размер страховой платы зависит от вида транспортного средства, величины страховой суммы и срока страхования. Причем, чем выше страховая сумма, тем ниже ставка платежа.

Если страховая плата составляет 30 руб. и более, то ее можно уплатить в два срока: 50 проц. — при заключении договора и 50 проц. — не позднее чем через 4 месяца после его заключения.

## ОТ НЕСЧАСТНОГО СЛУЧАЯ

Договоры страхования от несчастных случаев заключаются с лицами в возрасте от 16 лет, но не далее достижения ими 75-летнего возраста на момент окончания договора сроком от 1 года до 5 лет.

Страховая сумма или соответствующая ей сумма выплачивается при постоянной (полной или частичной) утрате трудоспособности в результате травмы, случайного острого отравления, заболевания клещевым весенне-летним энцефалитом или полиомиелитом.

Страховой взнос зависит от профессии страхователя, страховой суммы и составляет от 25 коп. до 1 руб. 20 коп. с каждой 100 руб. страховой суммы в год. При заключении договора страхования сроком от 3 до 5 лет с начисленного взноса предоставляется скидка в размере от 5 до 15 проц.

числе по страхованию жизни — более четырех миллионов руб., за погибшие и поврежденные строения — 8578 руб., за погибшие, поврежденные или похищенное имущество — 58949 руб., за поврежденный транспорт — 230434 руб.

## Гарантируется возмещение ущерба



В каждом доме, каждой квартире много полезных вещей длительного пользования, которые украшают жилье, облегчают быт, делают досуг человека более приятным. И человек стремится обеспечить сохранность своего имущества. Однако различные непредвиденные события нередко наносят серьезный ущерб всему, что с любовью и старанием создавалось за многие годы.

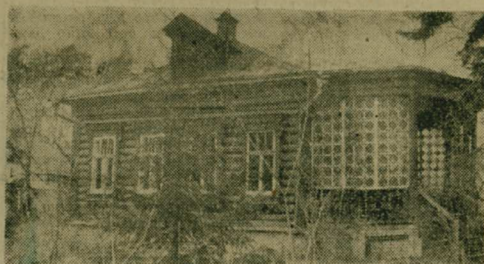
Поэтому Госстрах рекомендует своевременно оформить договор страхования домашнего имущества. По такому договору гарантируется возмещение ущерба в случае уничтожения или повреждения имущества от пожара, различных стихийных бедствий, аварий отопительной системы, водопроводной сети, проникновения воды из соседних помещений, а также при его похищении. Страховое возмещение выплачивается в размере причиненного ущерба в пределах страховой суммы, обусловленной договором.

Оформить договор страхования домашнего имущества можно на любую сумму, не превышающую его стоимости (с учетом износа), исходя из действующих государственных розничных цен, сроком от 1 года до 5 лет включительно и на более короткий период (от 2 до 11 месяцев).

Размер страхового платежа составляет от 16 до 40 коп. со 100 руб. страховой суммы в год.

Уплачивать страховые платежи можно путем безналичных расчетов через бухгалтерию по месту работы страхователя, а также наличными деньгами страховому агенту.

## СТРАХОВАНИЕ СТРОЕНИЙ



В целях более полного возмещения ущерба в случае повреждения или уничтожения строений, принадлежащих гражданам, с 1 января 1983 г. введены новые условия обязательного страхования строений. Жилые дома, дачи, садовые домики и хозяйственные постройки, находящиеся в личной собственности граждан, подлежат обязательному страхованию в размере 40 проц. их действительной стоимости по государственным розничным ценам.

Страхование строений по действующим ценам обеспечивает значительное повышение страховой суммы. При уничтожении или повреждении строений в результате пожара, стихийных бедствий и т. п. из взносов увеличивается соответственно и выплата страхового возмещения. Расширен также перечень событий, при наступлении которых выплачивается страховое возмещение.

Срок уплаты платежа — не позднее 1 августа. К этому времени владелец строения обязан внести всю сумму начисленных платежей по обязательному страхованию строений. Добровольное страхование строений сохраняется и проводится дополнительно к обязательному в размере 40 проц. их стоимости (с учетом износа) по государственным розничным ценам.

Уважаемые люберецкие! Заключайте и своевременно возобновляйте договоры добровольного страхования.

Для более подробного ознакомления с правилами страхования и заключения договора можно обратиться в инспекцию Госстраха или к страховому агенту, обслуживающему ваше предприятие, учреждение или организацию. Агента можно пригласить и на дом. Страховые платежи и взносы по всем видам страхования можно уплачивать: наличными деньгами — страховому агенту, путем безналичных расчетов — через бухгалтерию предприятия, организации, учреждения.

Наш адрес: г. Люберцы, ул. Кирова, 10, телефон 553-28-00. Пос. Малаховка, ул. Комсомольская, 5, телефон 558-78-73.

## ЗАБОТА О ДЕТЯХ



Договоры страхования детей могут заключать родители (усыновители) и другие родственники ребенка, возраст которого на момент заключения договора не должен превышать 15 лет 6 месяцев.

Застрахованным юнше или девушке по окончании срока страхования будет выплачена обусловленная договором страховая сумма.

Условиями договора страхования предусматривается выплата страховой суммы или соответствующей ее части при стойком расстройстве здоровья застрахованного ребенка от травмы, случайного острого отравления, заболевания клещевым весенне-летним энцефалитом или полиомиелитом. Кроме того, в определенных случаях, предусмотренных договором страхования, страхователю возвращаются все уплаченные им взносы и выплачивается пособие в размере 30 проц. страховой суммы.

Взносы зависят от возраста ребенка, срока страхования, страховой суммы и периода уплаты.

## СМЕШАННОЕ СТРАХОВАНИЕ ЖИЗНИ

Договоры смешанного страхования жизни заключаются на различные суммы по тарифу «А» или «Б» с лицами в возрасте от 16 до 70 лет на 5, 10, 15 или 20 лет, но не далее достижения ими 75-летнего возраста.

Страховые взносы, размер которых зависит от страховой суммы, срока страхования и возраста страхователя, уплачиваются вперед за каждый месяц в течение всего периода страхования. Страхователь может также уплатить страховой взнос одновременно по пониженному тарифу.

По истечении срока страхования страхователю выплачивается сумма, на которую им был заключен договор страхования.

Условиями этого вида страхования предусмотрена также выплата страховой суммы или соответствующей ее части при постоянной (полной или частичной) утрате трудоспособности в результате травмы и других событий, предусмотренных правилами. Если договор страхования был заключен по тарифу «Б», то подлежащая выплата сумма удваивается.

## ЦИФРЫ И ФАКТЫ

С жителями Люберецкого района заключено свыше 130 тысяч договоров страхования. Более 74,2 тысячи человек имеют договоры по смешанному страхованию жизни и более 22 тысяч — по страхова-

нию от несчастных случаев. За 1982 год 8948 жителей района получили страховые суммы в связи с истечением срока страхования.

В 1982 году выплачено населению 6079379 руб., в том

## В КИНОТЕАТРАХ И ДВОРЦАХ КУЛЬТУРЫ

**КИНОТЕАТР «ОКТАБРЬ»**  
Сегодня: (большой зал) — «ЗВЕЗДА И СМЕРТЬ ХОАКИНА МУРЬЕТЫ» — 11, 12-45, 14-30 (удл. пр.); 17, 18-45, 20-30; (малый зал) — «БОЛЬШОЕ КОСМИЧЕСКОЕ ПУТЕШЕСТВИЕ» — 10, 11-45, 13-30, 15-15, 17-15, 19-15, 21.  
Завтра: (большой зал) — «ЗВЕЗДА И СМЕРТЬ ХОАКИНА МУРЬЕТЫ» — 11, 12-45, 14-30 (удл. пр.); 17, 18-45, 20-30; (малый зал) — сборник мультфильмов «ТАЙНА ТРЕТЬЕЙ ПЛАНЕТЫ» — 10, 14-45, 13-30, 15-15, 17-15, 19-15, 21.

**КИНОТЕАТР «ОРБИТА»**  
Сегодня: «ЖЕНАТЫЙ ХОЛОСТЯК» — 11, 13, 15, 17, 18-45, 20-45.  
Завтра: «ЖЕНАТЫЙ ХОЛОСТЯК» — 11, 13, 15, 18-45; «СВАТКА: В ПУРГЕ» — 17, 20-45.  
**КИНОТЕАТР «СОЮЗ»**  
Сегодня: «ВОКЗАЛ ДЛЯ ДВОИХ» (2 серии) — 11, 14, 17, 20.  
Завтра: киноспектакль для школьников «П. Чехов». Фильмы «БЕГЫ ЗАПОДЛАНИЕ» — 14-30; «ВОКЗАЛ ДЛЯ ДВОИХ» (2 серии) — 11, 17, 20.

**ДОМ КУЛЬТУРЫ ЗАВОДА ИМЕНИ УХТОМСКОГО**  
Сегодня: «КАЗАЧЬЯ ЗАСТАВА» — 13, 18, 21.  
Завтра: «ДЕТСКИЙ МИР» — 13, 18; большой концерт артистов Московского театра Сатиры — 20-15.  
**УХТОМСКИЙ ДВОРЕЦ КУЛЬТУРЫ «ИСКРА»**  
Сегодня: «ФИНИС» — ЯСНЫИ СОЛНЦЕ» — 15-30; «ЛИФТ НА ЭПИЛОТ» — 17-15, 19.  
Завтра: большой концерт артистов Московского театра Сатиры — 17-15.

## НАШ АДРЕС И ТЕЛЕФОНЫ:

Почт. инд. 140005,  
г. Люберцы-5,  
ул. Красномарейская,  
дом № 4.

Отдел писем и общественной информации — 553-27-07; отдел партийной жизни — 553-14-79; отдел промышленности, заместитель редактора — 553-27-85; отдел: сельское хозяйство и строительства — 553-22-24; отдел: секретарь — 553-26-83; редактор — 553-27-31; бухгалтер — 553-23-24.

Люберецкая типография 1-й Октябрьский проезд, д. 1

Л1-06848

Высокая печать. Объем 1 п. л.

Фак. 2302