

ЛЮБЕРЕЦКАЯ ПРАВДА

ОРГАН ЛЮБЕРЕЦКОГО ГК КПСС, ЛЮБЕРЕЦКОГО И ЛЫТКАРИНСКОГО ГОРОДСКИХ СОВЕТОВ НАРОДНЫХ ДЕПУТАТОВ МОСКОВСКОЙ ОБЛАСТИ

Газета основана 10 марта 1931 г.

Среда, 4 мая 1983 г.

№ 70 (13740)

Газета выходит по вторникам, средам, четвергам и субботам

Цена 2 коп.

ПЕРВОМАЙСКИЕ ТОРЖЕСТВА В РАЙОНЕ ЛЮБЕРЦЫ

ОКтябрьский проспект города, примыкающие к нему улицы были заполнены народом и праздничным разноцветьем. Разукрашенные колонны подтягивались к центру города. Повсюду звучали музыка и песни. Хорошая погода довшала праздничное настроение.

На трибуну у административного здания поднимаются руководители городских организаций, передовики производства. Торжественно звучат фанфары. С приветствием к горожанам обращается первый секретарь Люберецкого горкома партии К. Д. Калиманов. Он горячо и сердечно поздравляет их с радостным весенним праздником, говорит о достигнутых трудовых успехах района в предмайском социалистическом соревновании. Работники промышленности досрочно выполнили план четырех месяцев. Перекрыты задания по продаже государству сельскохозяйственной продукции, за что району вручено переходящее Красное знамя областных организаций по итогам за первый квартал. Славоу в эксплуатацию 26 тысяч кв. метров жилой площади. К. Д. Калиманов называет многие имена лучших тружеников города и села, отмечает успехи работников науки и культуры, народного образования и здравоохранения, других сфер деятельности, жалеет люберечанам новых достижений во имя расцвета Родины.

Раздается бодрый марш оркестра. Праздничное шествие начинается. Как всегда, его открывает колонна знаменосцев. За ними в красивом расположении идут физкультурники — студенты и



преподаватели областного института физкультуры. Над колонной ярко выделяются слова: «Да здравствует Коммунистическая партия Советского Союза!» Ученицы Люберецкого техникума сельхозмашиностроения проносят во всю ширину проспекта призыв со страни Manifesta Коммунистической партии «Пролетарии всех стран, соединяйтесь!»

К трибуне подплывает макет ракеты «Восток-1» с портретом первооткрывателя космоса Ю. А. Гагарина. Ученицы профтехучилища № 10 его несут портреты Маркса, Энгельса, Ленина, членов Политбюро ЦК КПСС. В транспарантах заверение, что молодежь готова пополнить ряды рабочего класса.

По асфальту движется боксерский ринг. Молодые спортсмены ведут показательный бой.

несены на городскую Доску почета.

Звучат фанфары: «Слушайте все!» И через минути пришла в движение улица Первомайская. Праздничное шествие по традиции начала ученицы средних школ №№ 4, 3 — те, кто успешно в учебе и труде ознакомили Первое мая.

В праздничной колонне — работники Лыткариноского завода оптического стекла. На марше — колонна тружеников треста «Особстрой» № 2. Среди них — заслуженные строители РСФСР Л. Е. Петров, И. С. Бабаев. Возглавляемые ими бригады добились больших успехов на первомайской трудовой вахте.

Коллектив треста в канун майских праздников выступил с инициативой — к 7 ноября завершить план 1983 года по вводу в строй жилья. В первом квартале строители сдали в эксплуатацию 18,3 тысячи квадратных метров, что почти вдвое превышает план.

Одна за другой проществовали по нарядной площади у Дворца культуры «Мир» колонны трудовых коллективов. В них прошли работники транспортных предприятий, сотрудники учреждений народного здравоохранения, бытового обслуживания.

До позднего вечера проходили во Дворцах культуры, клубов, парках, скверах народные гуляния. Здесь выступали самодеятельные артисты предприятий города. В них из Ульяновска — эстрадный ансамбль «Движение»,

Демонстранты становятся все более изобретательными в оформлении праздничных колонн. Торжественно выглядела группа юных сандружинниц школы № 1. Все колонны городских школ выделялись каким-либо своеобразием. Молодые звонкие голоса в ответ на приветствие дружно подхватывали «Ура!»

Сверкая огнями и яркой краской, движется по проспекту ракетная «Восток-1» с портретом первооткрывателя космоса Ю. А. Гагарина. Ученицы профтехучилища № 10 его несут портреты Маркса, Энгельса, Ленина, членов Политбюро ЦК КПСС. В транспарантах заверение, что молодежь готова пополнить ряды рабочего класса.

Проходят представители всех предприятий города. В кузове од-

Дзержинский

Впечатляющими достижениями встретили Первомай энергетики ТЭЦ-22, работники производственного объединения грузинского автотранспорта, Дзержинской автотранспортной конторы, комбината производственных предприятий и ряда других коллективов. С успехом в овладении знаниями пришли к празднику многие учащиеся СГПУ № 50 и школ города. Главные дела трудящихся и их юной смены были отражены в красочном праздничном оформлении колонн демонстрантов, в приветственном слове, с которым обратился к горожанам председатель исполкома Дзержин-

Томилино

В этом году день Первомай для жителей был особенно торжественным: в поселке впервые состоялась демонстрация, в которой приняли участие около пяти тысяч человек.

Колонны прошли по украшенным флагами, стягами и транспарантами улице Гагарина. На трибуне, устроенной перед Дворцом культуры «Звездный», собрались члены исполкома поселкового совета, руководители предприятий и организации поселка, передовики производства. К участникам демонстрации с приветственным словом об-

Праздник мира и труда — 1 Мая с новой силой продемонстрировал непоколебимое единство Коммунистической партии и народа, готовность люберечан, как и всех советских людей, успешно выполнить решения XXVI съезда партии, майского и ноябрьского (1982 г.) Пленумов ЦК КПСС, ударным трудом крепить дело мира.

ПРАЗДНИК В ПОЛЕ

С раннего утра и до позднего вечера спорилась работа в праздничные дни 1 и 2 мая на полях совхоза им. Моссовета. Здесь сажали картофель, раннюю капусту, сеяли овощи и кормовые культуры.

Хорошая подготовка почвы — одно из важных условий получения высокого урожая. Особенно требователен в этом отношении картофель. Семенные клубни должны лечь в рыхлую, прогретую землю. Поэтому, прежде чем зябневные лядные отделения Владимир Александрович Новиков и Иван Иванович Кузюков вывели на плантацию сажалки, здесь поработали трактористы Михаил Сергеевич Шестопалов, Иван Самойлович Немежский и Сергей Гроков.

Сменная норма на одну картофелесажалку — 4 гектара. Но опытные механизаторы В. А. Новиков и И. И. Кузюков успевали посадить по 5—6. Бесперебойную работу агрегатов обеспечивало звание депутата Люберецкого городского Совета Еважины Павловны Демидовой, которая загрузка на машины семейные клубни, и водители автомобилей Федор Пухов, Василий Медведев и Юрий Бакушин. Вместе со зяблевщиками на картофелесажалках работали с утра и до вечера сельхозработники Надежда Калинина и Виктор Кононов.

... Нежной изумрудной зеленью покрылось поле, отведенное под раннюю капусту сорта «юношеская». Здесь в праздничные дни ударно поработали механизаторы лядного отделения Иван Иосифович Кучинский, Владимир Петрович Новиков и зябле Полыня Васильевна Гайкина.

Ударно несли первомайскую трудовую вахту в поле коллективы других отделений совхоза им. Моссовета. В результате по состоянию на 3 мая в хозяйстве картофеля был посажен на 225 гектарах при плане 300, овощи размещены на площади 222 гектара, посеяно около 30 гектаров кормовых корнеспелов и около 50 гектаров однолетних трав.

В канун Первомайа земледельцы ОПХ «Коренево» завершили сев зерновых культур и теперь все силы сосредоточили на посеве картофеля и подготовке почвы под кормовую свеклу и кукурузу. На сегодняшний день «второй хлеб» здесь размещен на половине площади.

Ударно потрудились в дни Первомайа на картофелем поле агрегат Валентина Николаевна Демченко. Выполнив норму на 111 процентов, он завоевал алый вымпел. Лишь немного отстал от лидера соревнования агрегат Ивана Михайловича Попова.

На подготовке почвы под картофель и нарезке гребней ударно поработали механизаторы Василий Иванович Вольнов, Александр Михайлович Бороздочев и Владимир Алексеевич Попов. Они выполнили свои нормы на 125—135 процентов.

Для внесения органических и минеральных удобрений в почву в хозяйство созданы специализированные подразделения. Особенно хорошо трудятся отряд по внесению органики, которым руководит Н. С. Назаров. Механизаторы этого отряда выполняют до полутора норм в день и более.

НА СНИМКЕ: праздничная демонстрация в Люберцах.
Фото О. ГРИЦЕВА.

ВО ИМЯ ЧЕЛОВЕКА, ДЛЯ БЛАГА ЧЕЛОВЕКА

СЕССИЯ ЛЮБЕРЕЦКОГО ГОРОДСКОГО СОВЕТА

ЗАБОТА О ЗДОРОВЬЕ ЛЮБЕРЧАН

Состоялась пятая сессия Люберецкого городского Совета народных депутатов (восьмнадцатого созыва). На ней рассмотрены вопросы:

«О задачах Советов народных депутатов района по комплексной застройке и благоустройству населенных пунктов»;

«О задачах Советов народных депутатов и органов здравоохранения района по дальнейшему совершенствованию медицинского обслуживания населения в свете решений XXVI съезда партии, ноябрьского (1982 г.) Пленума ЦК КПСС».

Сессия заслушала сообщения депутатов В. В. Васильевой и И. Д. Юрчинова о выполнении ими депутатских обязанностей. Депутаты ознакомились с информацией о работе исполкома в период между третьей и пятой сессиями и о

ходе выполнения предложений и замечаний, высказанных на четвертой сессии.

По обсужденным вопросам приняты соответствующие решения.

Рассмотрены организационные вопросы.

В состав постоянной комиссии по сельскому хозяйству избрана депутат избирательного округа № 293 Н. В. Сауткина, в состав постоянной комиссии по коммунальному хозяйству и благоустройству — депутат избирательного округа № 147 В. Н. Снякин.

Сессия освободила от должности начальника управления коммунального хозяйства А. И. Кузина и утвердила в этой должности В. Я. Качко.

В должности директора Люберецкой теплостанции утвержден Н. Е. Мазнев.

МАКСИМУМ УДОБСТВ — СЕЛЬСКИМ ЖИТЕЛЯМ

ВЫСТУПАЯ по первому вопросу, председатель исполкома горсовета Ю. А. Новиков отметил, что трудовые коллективы района направляют свои усилия на выполнение социалистических обязательств среднего года пятилетки, задач, выдвинутых на ноябрьском (1982 г.) Пленуме ЦК КПСС. Особое значение имеет реализация Продовольственной программы, предусматривающей дальнейшую интенсификацию сельскохозяйственного производства, последовательное улучшение социально-бытовых условий жизни на селе, повышение благосостояния, культуры, всех видов обслуживания сельского населения.

Капитальные вложения в сельское хозяйство района за последние семь лет составили 169,4 млн. рублей, в том числе 32,7 млн. на строительство жилья и объектов социального назначения.

Заметный шаг вперед сделан в комплексной механизации производства картофеля и овощей. Полностью механизированы такие работы, как погрузка и внесение минеральных и органических удобрений, уборка зерновых, заготовка зеленых кормов и сена. Возрос уровень механизации в животноводстве. Раздача кормов здесь механизирована на 77, доение — на 98, удаление навоза — на 97 процентов.

Глубокие изменения произошли в социальном облике сельских населенных пунктов и условиях жизни в них. В настоящее время для сельских труженников в районе имеется 348 тысяч кв. м. жилья, 9 Домов культуры, клубы на 2400 мест, 7 библиотек, 9 школ на 3410 мест, 17 детских дошкольных учреждений, пионерские лагеря на 790 мест, 25 торговых точек, 14 предприятий общественного питания, поликлиника на 450 посещений в смену, 3 фельдшерско-акушерских пункта, больница, 4 комплексных приемных пункта бытового обслуживания, 6 бань, стадион.

В среднем по району на одного работающего в селе приходится 8,9 кв. м. благоустроенной жилой площади. А в совхозе им. Моссосвета и птицеводческом объединении этот показатель составляет соответственно 13,6 и 9,5 кв. м.

Люберецкий городской Совет народных депутатов направляет усилия поселковых Советов, постоянных комиссий, депутатских групп и постов, коллективов предприятий всех отраслей на осуществление планов социально-экономического развития населенных пунктов.

В нынешней пятилетке в сельских населенных пунктах района намечено построить 151,7 тыс. кв. м. жилья, 5 детских дошкольных учреждений на тысячу мест, 3 клуба на 800 мест, три столовые, магазины на 50 продавцов, поликлинику на 600 посещений в смену, профилакторий, пионерский лагерь и ряд других объектов социально-бытового назначения. Большое внимание уделяется коммунальным объектам. Запланировано газифицировать 930 квартир, проложить 5 км водопровода и 3,5 км тепловых сетей.

Особое место в программе дальнейшего переустройства села занимает строительство дорог. Об

сказал его директор, депутат А. А. Овчинников.

Комплексная застройка и проведение необходимых работ по благоустройству, сказал в докладе Ю. А. Новиков, должны осуществляться в соответствии с генеральными планами и схемами внутрихозяйственных планировок, которые в большинстве населенных пунктов района или совсем отсутствуют или требуют значительной корректировки. В них практически не учтены возможности ведения личных подсобных хозяйств граждан. Сейчас перед исполкомами поселковых, сельхозпредприятиями и районными службами стоит неотложная задача по составлению внутрихозяйственных планировок. Этому посвятила свое выступление на сессии и районный архитектор депутат В. Н. Клейменова.

Важная роль в управлении процессом социального переустройства села, говорилось на сессии, отводится районному агропромышленному объединению, совету РАПО. Повседневной заботой объединения должны стать строительство домов приусадебного типа, развитие сельских жилищно-строительных кооперативов. На РАПО лежит ответственность за целенаправленное и эффективное использование ассигнований, направляемых государством на решение многих вопросов, связанных с улучшением условий труда, жизни и быта труженников села.

Рост потребностей сельского населения предъявляет повышенные требования к торговому, бытовому и другим видам обслуживания. За два года одиннадцатой пятилетки введены в эксплуатацию три магазина, столовая. Для работников сельского хозяйства регулярно организуется выездная торговля товарами повышенного спроса. Райпотребсоюз в целях развития личных подсобных хозяйств продает гражданам комбикорма, строительные материалы, заключает с населением договоры на закупку сельхозпродуктов. В настоящее время решается вопрос по оказанию услуг по централизованной доставке стройматериалов после их продажи.

В районе немало делается для совершенствования бытового обслуживания сельского населения. Так, в прошлом году сельскому населению в расчете на одного человека услуг оказано на 43 руб. 81 коп., что выше среднерайонного показателя. И все же достигнутый уровень обслуживания не в полной мере отвечает запросам населения. Руководству колхозов и совхозов совместно с городским управлением бытового обслуживания необходимо в 1983—85 годах завершить строительство комплексных приемных пунктов на средства и силами самих предприятий.

Участники сессии в своих выступлениях уделали внимание также развитию народного образования, культуры на селе. Улучшение социально-бытовых условий жизни работников села обуславливает успех выполнения Продовольственной программы. Положительные результаты которой партия требует получать уже сегодня, а еще больше — завтра.

В настоящее время решается вопрос по оказанию услуг по централизованной доставке стройматериалов после их продажи.

В настоящее время решается вопрос по оказанию услуг по централизованной доставке стройматериалов после их продажи.

Участники сессии в своих выступлениях уделали внимание также развитию народного образования, культуры на селе. Улучшение социально-бытовых условий жизни работников села обуславливает успех выполнения Продовольственной программы. Положительные результаты которой партия требует получать уже сегодня, а еще больше — завтра.

Участники сессии в своих выступлениях уделали внимание также развитию народного образования, культуры на селе. Улучшение социально-бытовых условий жизни работников села обуславливает успех выполнения Продовольственной программы. Положительные результаты которой партия требует получать уже сегодня, а еще больше — завтра.

ПО ВТОРОМУ вопросу с докладом выступил первый заместитель председателя исполкома горсовета Н. Г. Иванов. Он отметил, что органы здравоохранения района под руководством городской партийной организации, городского Совета народных депутатов при активном участии трудовых коллективов в последние годы обеспечили проведение профилактических мероприятий, повышение уровня медицинской и лекарственной помощи, диспансерного наблюдения. В районе расширилась сеть учреждений здравоохранения, улучшилось их оснащение техникой, укомплекнованы кадры медицинских работников.

Хороший вклад в развитие здравоохранения внесли трудовые коллективы объединения торгового машиностроения, совхоза «Белая Дача», ТППО, заводов им. Ухтомского и Малоховского экспериментального, ОПХ «Коренное», колхоза им. Дзержинского, ВНИИСТРОМА и другие, которые за эти годы построили 7 лечебно-профилактических учреждений. В их числе терапевтический корпус на территории центральной районной больницы, корпус «В» Красковской больницы. Построены поликлиники в п. Малоховка, г. Дзержинском, п. Томилино.

Построены 5 детских дошкольных учреждений, 3 аптеки. Заключается сооружение больницы в городе Дзержинском, двух корпусов Красковской больницы, детской больницы в Люберецах.

В докладе Н. Г. Иванова и в содокладе, с которым выступила председатель постоянной комиссии по здравоохранению А. Ф. Грамолина, отмечалось, что в районе сейчас трудятся около 6 тысяч медицинских работников, действуют 69 лечебно-профилактических учреждений. Предприятия имеют 12 санаториев-профилакториев.

На 1983 год планируется израсходовать на нужды здравоохранения свыше 12700 тысяч рублей. Укрепление материально-технической базы сказалось на повышении качества медицинской помощи населению, а следовательно, и на сокращении трудовых потерь в связи с заболеваемостью работающих. Заболеваемость за прошлый год снизилась на 33 промышленных и 4 сельскохозяйственных предприятий.

В районе стал внедряться метод комплексных мероприятий, направленных на улучшение условий труда работающих и соблюдение ими правил техники безопасности. В трудовых коллективах проводится комплекс мер, включающих профилактическое лечение в санаториях и профилакториях.

Много мероприятий по улучшению условий труда выполнено на заводе им. Ухтомского, ДОКЕ-13, Малоховском экспериментальном заводе, фабрике им. Октябрьской революции, хоровом комбинате, в совхозе «Белая Дача». На многих предприятиях созданы инженерно-врачебные бригады.

О сочетании специальных профилактических и лечебных мероприятий с мерами по оздоровлению условий труда на промышленных предприятиях, в частности, на фабрике им. Октябрьской революции, на сессии говорила главный врач Октябрьской больницы депутат Н. С. Козлова. Она сообщила, что на фабрике наряду с модернизацией производства осуществляется комплекс оздоровительных мероприятий, в результате чего уровень заболеваемости в прошлом году был самым низким за последние 10 лет. Н. С. Козлова рассказала также о совершенствовании форм медицинской обслуживания населения поселка, о том, что еще мешает вести его на высоком уровне.

Большое внимание организации медицинской помощи населению уделяет исполком Косинского поселкового Совета. Его председатель А. М. Денисова в своем вы-

ступлении на сессии рассказала о мерах по улучшению условий труда, профилактики заболеваний на Косинском трикотажном объединении, совхозе им. Моссосвета, других предприятиях и организациях поселка, которые находятся под контролем депутатов.

Рабочий Люберецкого комбината стройматериалов и конструктор депутат А. И. Стулов остановился на проблемах медицинского обслуживания работников этого предприятия и жителей п. Котельники.

— Большое значение для оздоровления коллектива имеет связь предприятий с научно-исследовательскими медицинскими учреждениями, — сказал в своем выступлении директор Томлинского приборостроительного завода полупроводниковых приборов депутат Л. А. Петров. — По рекомендациям НИИ глазных болезней им. Гельмгольца в цехах завода введена специальная зрительная гимнастика, выработана методика профотбора. Сотрудниками медицинского института им. Сеченова проводятся на заводе биологическая и эргономическая оценка условий труда, разрабатываются комплекс оздоровительных мероприятий для работников механо-заготовительных цехов.

Улучшение медицинского обслуживания позволило снизить уровень заболеваемости за год на 1,5 процента. Следствием более лучшей работы заводских детских учреждений явилось снижение на 13 процентов потерь рабочего времени по уходу за детьми.

Вместе с тем и докладчик, и выступавшие в прениях подчеркивали, что пока еще материально-техническая база народного здравоохранения не отвечает современным требованиям. Так, не достает до нормы более двух тысяч мест в существующих ныне больницах. Поэтому безотлагательным должно быть завершение строящихся и начало сооружения новых учреждений здравоохранения. Острой критике на сессии были подвергнуты руководители ВНИИСТРОМА, ТЭЦ, СУ треста «Центрострой», Люберецкого комбината стройматериалов и конструктор, ИГД, треста «Созизагропроект» и других предприятий и организаций, которые не принимают должных мер к своевременному вводу в эксплуатацию объектов здравоохранения, заказчиками которых они являются.

Охрана здоровья человека — это дело не только городского Совета и медицинских учреждений, а общая забота, — подчеркивалось на сессии.

Большое внимание участники сессии уделали проблемам охраны окружающей среды от загрязнения, борьбе с пьянством и алкоголизмом.

Особой заботы требует расширение сети педиатрических лечебных и детских дошкольных учреждений. Сейчас в районе более 5 тысяч детей не имеют возможности посетить детские сады и ясли. И многие матери из-за этого не могут участвовать в общественном производстве.

Руководителям и профсоюзным организациям заводов мостостроительного оборудования, им. Ухтомского, ТЭЦ-22, объединения «Спецсоджа» и других следует принять незамедлительные меры по строительству и вводу в эксплуатацию детских дошкольных учреждений. В настоящее время в районе не хватает 22 детских комбинатов, поэтому в планах коллективов необходимо предусмотреть ассигнования на их сооружение.

Развивая материально-техническую базу здравоохранения, — говорили депутаты, — мы в первую очередь создаем условия для полноценной, здоровой жизни советских людей. Это как раз то, на что нас нацеливает Коммунистическая партия, Советское правительство.

Сельское профессионально-техническое училище № 165 Московского областного управления профтехобразования, действующее на базе совхоза „Марфино“ по производству овощей в защищенном грунте на промышленной основе приглашает на учебу выпускников 10-х классов школ Люберецкого района

ДОРОГИЕ ЮНОШИ И ДЕВУШКИ!

ЕСЛИ ВЫ ХОТИТЕ СТАТЬ КВАЛИФИЦИРОВАННЫМИ РАБОЧИМИ СЕЛЬСКОХОЗЯЙСТВЕННОГО ПРОИЗВОДСТВА, ПОСТУПАЙТЕ В НАШЕ УЧИЛИЩЕ. ОНО ОБЪЯВЛЯЕТ ПРИЕМ УЧАЩИХСЯ НА 1983—1984 УЧЕБНЫЙ ГОД.

Училище готовит для тепличных хозяйств квалифицированных рабочих по специальностям:

МАСТЕР-ОВОЩЕВОД защищенного грунта, срок обучения 1 год;

СЛЕСАРЬ-РЕМОНТНИК по эксплуатации оборудования тепличных комбинатов, срок обучения 1 год.

В училище принимаются юноши и девушки, окончившие 10 классов.

Учащиеся обеспечиваются трехразовым бесплатным питанием, обмундированием, спецодеждой и стипендией.

Время обучения в училище засчитывается в трудовой стаж.

В период производственной практики учащимся выплачивается зарплата по тарифам и расценкам приобретаемой профессии. Обучение проводится в хорошо оборудованных учебных кабинетах и оснащенных современной техникой тепличных комбинатах.

После окончания училища выпускники направляются для работы в тепличные хозяйства Московской области, в том числе и в совхозы и колхозы Люберецкого района.

Выпускники училища, имеющие отлич-

ные оценки, имеют право, по решению педагогического совета, поступать в дневные высшие учебные заведения непосредственно после окончания училища. Иногородним (девушкам) предоставляется благоустроенное общежитие.

Желающие поступить в училище могут получить консультации по избранной специальности ежедневно с 9 до 17 часов, в субботу до 15 часов.

Для поступления в училище необходимо представить: заявление, документ об образовании, паспорт или свидетельство о рождении, справку с места жительства и о составе семьи, медицинскую справку по форме № 286, три фотокарточки размером 3x4.

Документы принимаются с 4 мая до 30 августа.

НАЧАЛО ЗАНЯТИЙ 1 сентября.

АДРЕС УЧИЛИЩА: 127427, Москва, ул. Кашенкин луг, дом № 4, телефоны: 218-16-77, 218-40-95.

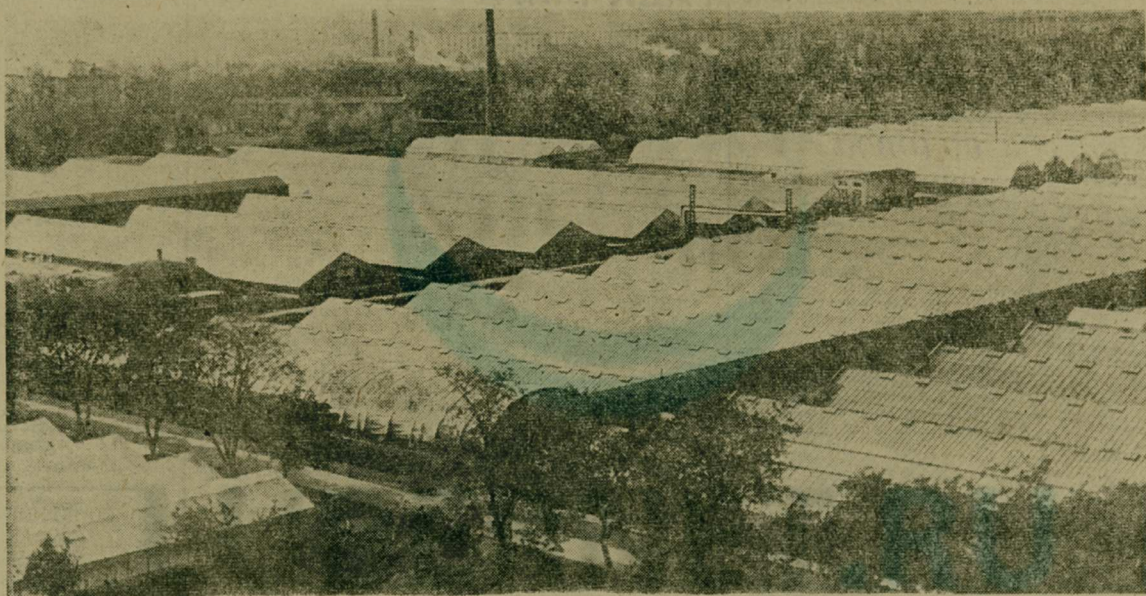
Проезд: от ст. метро «Щербаковская», далее тролл. 9, автобусы 76, 85 до остановки «Кашенкин луг» (около Останкинского телецентра).



Программный материал легче усваивается учащимися в кабинетах, оборудованных с учетом требований научной организации учебного процесса.



Профессионально-техническое училище, расположенное на территории совхоза «Марфино», имеет свою учебно-производственную базу. Здесь учащиеся получают навыки работы в теплицах, у квалифицированных растениеводов перенимают опыт получения высоких урожаев различных овощей.



ТЕПЛИЧНЫЙ КОМБИНАТ ПРОФЕССИОНАЛЬНО-ТЕХНИЧЕСКОГО УЧИЛИЩА № 165

В КИНОТЕАТРАХ И ДОМАХ КУЛЬТУРЫ

КИНОТЕАТР «ОКТАБЬРЬ»

Сегодня: (большой зал) — «НАЙТИ И ОБЕЗВРЕДИТЬ» — 11, 13, 14-45 (удл. пр.), 17-15, 19, 20-45; (малый зал) — «НЕ ХОЧУ БЫТЬ ВЗРОСЛЫМ» — 12, 16, 19-30; «ЖЕНСКИЕ РАДОСТИ И ПЕЧАЛИ» — 10, 14, 17-45, 21-15.

КИНОТЕАТР «ОРБИТА»

Сегодня: «ВОКЗАЛ ДЛЯ ДВОИХ» — 12, 14-30, 17-30, 20.

КИНОТЕАТР «СОЮЗ»

Сегодня: «ВАРВАРИН ДЕНЬ» — 11, 15, 18-45; «КАЗАЧЬЯ ЗАСТАВА» — 13, 17, 21.

ЛЮБЕРЕЦКИЙ ГОРОДСКОЙ ПАРК КУЛЬТУРЫ И ОТДЫХА

8 мая — майский фестиваль самодельного художественного творчества. Выступают коллективы художественной самодельности Люберецкого Дворца культуры и ДК г. Дзержинского. Начало — 11 час.

ЛЮБЕРЕЦКИЙ ГОРОДСКОЙ ПАРК КУЛЬТУРЫ И ОТДЫХА И ПАРК КУЛЬТУРЫ И ОТДЫХА ПОС. МАЛАХОВКА

9 мая: народный праздник «Праздник, вошедший в век». В гостях — ветераны Великой Отечественной войны. В программе: концерты духовых оркестров, артистов Москопцера. Работают аттракционы, буфеты. Начало — 10 час; праздничные вечера отдыха — 20-30.

ЛЮБЕРЕЦКОМУ РАЙОННОМУ АГЕНТСТВУ «СОЮЗПЕЧАТЬ»

для улучшения обслуживания населения района корреспонденцией требуются: экспедиторы по доставке печати, киоскеры, сортировщики.

Обращаться по адресу: г. Люберцы, ул. Мира, 19, телефоны: 553-26-45 и 553-19-54. 4—4.

НАШ АДРЕС И ТЕЛЕФОНЫ:

Почт. инд. 140005, г. Люберцы-5, ул. Красноармейская, дом № 4.

Отдел писем и общественной приемли- 553-27-07; отдел парижской жизни — 553-14-72; отдел промышленности, заместитель редактора — 553-27-35; отделы сельского хозяйства и строительства — 553-22-24; отв. секретарь — 553-26-83; редактор — 553-27-31; бухгалтер — 553-23-24.

Люберецкая типография 1-й Октябрьский проезд, д. 1