

ЛЮБЕРЕЦКАЯ ПРАВДА

ОРГАН ЛЮБЕРЕЦКОГО ГК КПСС, ЛЮБЕРЕЦКОГО И ЛЫТКАРИНСКОГО ГОРОДСКИХ СОВЕТОВ НАРОДНЫХ ДЕПУТАТОВ МОСКОВСКОЙ ОБЛАСТИ

Газета основана 10 марта 1931 г.

Среда, 27 февраля 1985 г.

№ 33 (14119)

Газета выходит по вторникам, средам, четвергам и субботам

Цена 3 коп.

ЭКОНОМИЧЕСКИЙ ЭКСПЕРИМЕНТ В СЛУЖБЕ БЫТА

ПРЕДПРИЯТИЯ службы быта нашего района перешли на работу в условиях экономического эксперимента. Он проводится в соответствии с постановлением ЦК КПСС и Совета Министров СССР о мерах по расширению хозяйственной самостоятельности и усилению заинтересованности производственных объединений бытового обслуживания в более полном удовлетворении потребностей населения в услугах. Улучшить обслуживание люберецчан — вот главная цель нововведений. А добиться ее помогут инициатива и социалистическая предприимчивость руководителей сферы обслуживания.

Официально эксперимент начался 1 января этого года. Проведена определенная работа. В коллективах состоялись собрания, на которых обсуждены вопросы деятельности в новых условиях. Этой теме посвящены и занятия в школах коммунистического труда. Идет аттестация рабочих мест на соответствие требованиям ГОСТ. Пересматриваются разряды работников сервиса, ведь от них будет зависеть их зарплата. Принимаются и другие меры организационного характера.

Ряд вопросов, несмотря на то что прошло уже два месяца, решается очень медленно. Разговор об этом шел на состоявшемся на днях совещании в исполкоме Люберецкого городского Совета, которое вел заместитель председателя исполкома Б. М. Благоразумный.

Мощным средством реализации положений эксперимента должны явиться договоры между промышленными и бытовыми предприятиями. Если раньше они взаимодействовали на уровне шефской помощи, то теперь заводы и фабрики имеют право реализовывать сверхнормативные инструменты, сырье, отходы производства, а также некондиционные товары для службы быта. Конкретно это выглядит так. Например, объединению «Мособлбывбыт» нужны закрытые доски, круглые ножи, пресс-формы, механические ножницы, абразивные шкурки. Все эти предметы в состоянии выпустить предприятия нашего района, такие, как заводы имени Ухтомского, Малаховский экспериментальный, Томиллинский алмазных инструментов, деревообрабатывающий комбинат № 13 и другие. Необходимо быстрее размещать заказы бытовых объедине-

ний и фабрик на промышленных предприятиях. Ведь это в интересах их коллективов. Немало нареканий поступает на работу мастеров и ателье, которые могут и должны улучшить обслуживание населения. Но для этого им надо сейчас помочь.

Нуждается в укреплении и материально-техническая база службы быта. Строительно-монтажному управлению № 5 треста «Особстрой» № 2 следует ускорить реконструкцию головного предприятия объединения «Мособлбывбыт». Это очень важно и потому, что там планируется начать выполнение заказов по реставрации обуви (одно из слабых мест обслуживания). Это же СМУ строит жилой дом с бытовой пристройкой на улице Урицкого в Люберцах. Недостаточно мастерских, комплексных приемных пунктов в поселке Красково.

Эксперимент предусматривает создание так называемых «комфортных зон» в ателье, парикмахерских, где будет организована продажа сопутствующих товаров. В парикмахерской это будут различные лаки, шампуни, галатерия, в швейных ателье — нитки, пуговицы, другая фурнитура и так далее. Все эти товары должны отпускать по безналичному расчету торговые организации.

Внедрение нового в службе быта — задача чрезвычайной важности. Она призвана поднять сервис в Люберецком районе на качественно новый уровень. Здесь более активную позицию должны занять производственные управления бытового обслуживания населения, городские и поселковые Советы, их постоянные комиссии, руководители головных предприятий социально-экономических микрорайонов. Решение поставленных задач требует объединенных усилий.

Экономический эксперимент предусматривает решение многих других вопросов. Ряд предприятий службы быта нуждается в более удобном для жителей графике работы, не везде еще устраивает ассортимент оказываемых услуг. Вместе с тем, и условия труда мастеров сервиса порой нуждаются в коренном изменении. Нельзя думать, что положительные результаты будут достигнуты без изменения в сознании работников бытовых предприятий, без их желания обслуживать людей культурно.



Успешно выполняет производственные задания по выпечке хлебобулочных изделий коллектив Люберецкого хлебокомбината. Несмотря на определенные трудности, вызванные зимними дорогами, продукция комбината регулярно поступает в магазины. Участвуя в трудовой вахте, посвященной славному сорокалетию Победы, труженики всех цехов стараются своевременно производить технологические операции по выпечке хлеба, не задерживать его отгрузку. Добросовестно выполняет свои обязанности и формовщица Анастасия Андреевна Прохорова. Имея 18-летний стаж на хлебокомбинате, она хорошо освоила профессию.

Вот с конвейера сошли еще горячие, с приятным, вызывающим аппетит, запахом батоны. Скоро они будут у покупателя.

На снимке: А. А. ПРОХОРОВА.
Фото Н. Шалапина.



40-ЛЕТИЮ ПОБЕДЫ — НАШ УДАРНЫЙ ТРУД! РЕЗЕРВ СОЗДАН

Социалистическое соревнование за достойную встречу сорокалетия Победы, которым в нашем колхозе охвачены все звенья овощеводов и животноводов, помогает добиваться высоких результатов. Нелегко было реализовать к 24 февраля запланированное на два месяца количество продукции. На ферме и в теплицах пришлось трудиться с большим напряжением. Но принятое обязательство выполнено, создан резерв времени для производства дополнительного количества молока и овощей. Так, например, молока сверх запланированных 227 тонн будет продано до конца месяца еще около 20 тонн. Поручкой тому пудовые среднесуточные надоя.

С каждым днем увеличиваются сборы огурцов. Хорошо развиваются и другие тепличные культуры.
И. МИХАИЛУТА,
секретарь парткома колхоза им. Дзержинского,

ОПЕРЕЖАЯ ВРЕМЯ

Большой успех выпал на долю бригады монтажников В. С. Грачева из СМУ-2 треста «Мособлгражданстрой». Она досрочно, на пять дней раньше, справилась с двухмесячным заданием по объему строительно-монтажных работ.

И сейчас, применяя прогрессивные методы организации труда, передовой коллектив добивается выработки в среднем на 160 процентов к норме. Та-

ких высоких результатов он достигает на сооружении 90-квартирного жилого дома для работников МСУ-9 в поселке Октябрьский по улице Ленина. Несмотря на сложные зимние условия, монтажники В. С. Грачев, И. Д. Исманский, И. С. Леонов и другие продолжают трудиться высокопроизводительно и качественно.

В. САМАРИН,
начальник СМУ-2 треста «Мособлгражданстрой».

ЭКОНОМЯ РЕСУРСЫ

Важные задачи решает в завершающем году пятилетки коллектив завода имени Ухтомского. Намечено реализовать продукцию сверх плана на 1 миллион рублей, увеличить выпуск современных высокопроизводительных сенокосилок, таких, как «КПС-5Г», «КРН-2.1» и других. При этом сельмашевцы намерены снизить себестоимость продукции против установленного задания на 0,5 процента и получить 100 тысяч рублей сверхплановой прибыли. На

экономленных ресурсах — металле, электрической и тепловой энергии коллектив обязался обработать два дня в году.

К выполнению этого обязательства приступили с начала года. Даже в тяжелые январские дни удалось наладить рациональное потребление материальных и энергетических ресурсов. За месяц сэкономлено 240 тысяч киловатт-часов электроэнергии, 409 тонн топлива, 870 гигакалорий тепловой энергии.
Ф. ФЕДОРОВ.

ДОБЛЕСТЬ МАЛЯРОВ

Многие бригады СМУ-8 Центрандемастроя и в зимние морозные дни, умело организовав работу, обеспечивают высокую выработку. Слаженно идет дело, например, в бригаде маляров М. Д. Юмашевой. Коллектив отделочников стремится ежемесячно перевыполнять задания. В результате здесь досрочно, к дню выборов, был завершён бригадный план двух месяцев.

А. АЛЕКСЕЕВ.

УСПЕХ ВОДИТЕЛЕЙ

На трудовой вахте, посвященной 40-летию Победы советского народа в Великой Отечественной войне, отличаются многие водители центральной автобазы объединения «Центрэнергостройпром». С честью выполнил двухмесячный план по грузоперевозкам один из инициаторов соревнования — бригада А. Н. Хламова. Такого успеха она добилась на пять дней раньше срока.

Хорошие показатели также и у автомобилистов центрального участка В. П. Шульгина, А. А. Негодяева, В. М. Смирнова. Они досрочно справились с заданием января и февраля за счет повышенного коэффициента выхода машин на линию. Так, у В. П. Шульгина этот показатель составил 0,65, а у В. М. Смирнова — 0,74 при плане 0,6. Дополнительно к заданию сэкономлено более шести с половиной тысяч литров горючего.

В. ЩИПАНОВА,
начальник планового отдела автобазы,

ГАЗЕТА ВЫСТУПИЛА. ЧТО СДЕЛАНО?

ВНЕДРЕНИЕ ПРЕДЛОЖЕНИЙ БУДЕТ УСКОРЕНО

В корреспонденции «Без вести пропавшие», опубликованной в «Люберецкой правде» 25 декабря минувшего года, подвергался критике Корневский завод стройматериалов и конструкций за медленное внедрение некоторых рационализаторских предложений местных новаторов. Директор завода В. М. Чикунов сообщил редакции, что статья обсуждена на совещании инженерно-технических работников и служащих. Критика, высказанная в адрес завода, признана правильной.

С целью ускорения внедрения рационализаторских предложений в условия социалистического соревнования внесено дополнение. При подведении итогов соревнования показатели выполнения плана по рационализации будут рассматриваться

наряду с выполнением производственного плана. При срыве плана по рационализации призовые места таким коллективам решено не присуждать, если даже они будут претендентами по выполнению производственного плана.

Отделу главного механика даны указания принимать меры для своевременного внедрения поданных предложений.

По итогам работы за 1984 год на заводе внедрено 130 рационализаторских предложений с экономическим эффектом 55 тысяч рублей. В рационализаторской работе приняло участие 90 человек. В целом обязательство завода по эффективности технического творчества выполнено.

Ускорять оборот вагонов

И ЕСМОТРЯ на проводимую работу по сокращению времени разгрузки и погрузки вагонов, положение дел на ряде промышленных предприятий и станций в январе и феврале продолжало оставаться неудовлетворительным. Простой имеют место из-за недостаточного внимания к механизации работ, неудовлетворительного содержания подъездных путей и технического состояния локомотивов, недостаточного уровня производственной и трудовой дисциплины, слабой ответственности кадров.

Особенно неблагоприятное положение сложилось на станции Овражки. Начальник станции т. Клопова Н. Т., начальник УПТК треста «Центртрансстрой» т. Кузовкин В. Ф., Люберецкого ДРСУ т. Шалыткин В. С., базы треста «Промбурвод» т. Касаткин В. М., отдела снабжения Малаховского пищекомбината т. Очуров А. Г. допустили беспечность и личную безответственность по отношению к разгрузке вагонов, поступивших в адрес этих организаций.

В УПТК треста «Центртрансстрой» в январе при норме 2,4 часа фактический простой достиг 46 часов. В первой декаде февраля при норме 2 часа простой составил 14 часов. Железнодорожные вагоны в УПТК в ночное время и в выходные дни организована неудовлетворительно. Постоянно задерживало выгрузку Люберецкого ДРСУ. Только за первую декаду февраля сверхнормативный простой составил 253 вагоно-часа, что привело к штрафу в 346 рублей. Большие потери времени на обработке вагонов допустили также база треста «Промбурвод», Малаховский пищекомбинат, Корневский балластный карьер.

Малаховский комбинат строительных материалов (директор т. Дубровин М. Н.) не обеспечил своевременную уборку с гупиного развезда станции прибывших грузов, что затруднило обработку вагонов, поступивших в адрес других клиентов. В целом по станции Овражки в январе и первой декаде февраля при норме 2 часа фактический простой оказался 14 часов.

Не обеспечивает бесперебойную работу Дзержинский филиал Лыткаринского автотранспортного комбината (начальник т. Зайцев И. А.). Из-за личной безответственности т. Зайцева не разработаны мероприятия по техническому оснащению филиала. Выгрузка производится примитивными средствами, в результате чего в 1984 году сверхнормативный простой превысил 21 тысячу вагоно-часов. Выплачен штраф в 64 тыс. рублей. В январе с. г. сверхнормативные потери достигли 1,4 тыс. вагоно-часов.

В колхозе имени Ленина в феврале вагон с цементом простоял 15 суток, 42 часа простоял вагон, поступивший в адрес Люберецкого продторга. На ковровом комбинате (начальник транспортного цеха т. Антонов В. С.) круглосуточная работа с подвижным железнодорожным составом не организована. Только в ночь на 18 февраля в ожидании погрузки простояло 4 вагона. В январе сверхнормативных потерь здесь было насчитано 953 вагоно-часа, с комбината взыскан штраф в 1,6 тысячи рублей. В первой декаде февраля — 214 вагоно-

часов, выплачен штраф 370 рублей.

Не обеспечивает ритмичности погрузки, допускает серьезные сбои завод торгового машиностроения. Из-за неудовлетворительной очистки предприятием подъездных путей станция Люберцы-II в течение нескольких суток не имела возможности подать вагоны под погрузку. Главный инженер завода тов. Захаров В. С. во время дежурства проявил личную недисциплинированность, в результате чего в ночь с 17 на 18 февраля не были загружены 9 вагонов.

Имеют место факты, когда железнодорожные станции несвоевременно информируют клиентов о числе поступающих в их адрес вагонов и наименовании грузов, о времени подачи вагонов на подъездные пути, а также подачи порожняка под погрузку.

Городской комитет народного контроля, проанализировав состояние работы на железнодорожных путях, обязал руководителей предприятий и организаций, железнодорожных станций принять действенные меры по улучшению организации погрузочно-разгрузочных работ, эксплуатации подъездных путей, обеспечить оперативную подачу вагонов.

За серьезные недостатки, которые привели к превышению установленных норм простоя вагонов, начальнику УПТК треста «Центртрансстрой» т. Кузовкину В. Ф. объявлен строгий выговор. В частичное возмещение материального ущерба, причиненного государству, на т. Кузовкина В. Ф. произведен

денежный начет в размере месячного оклада. Начальнику транспортного цеха коврового комбината т. Антонову В. С. объявлен выговор. На него тоже произведен денежный начет в размере месячного оклада.

За безответственность в использовании железнодорожного подвижного состава главному инженеру завода торгового машиностроения т. Захарову В. С. объявлен строгий выговор. Руководству Лыткаринского АТК предложено рассмотреть вопрос о целесообразности сохранения за т. Зайцевым И. А. должности начальника Дзержинского филиала АТК.

За необеспеченность своевременного вывоза грузов со станции Овражки директору Малаховского комбината строительных материалов т. Дубровину М. Н. объявлен выговор. Такая же мера наказания применена к заместителю председателя колхоза имени Ленина т. Ключникову А. Н.

Комитет обязал группы народного контроля железнодорожных станций, промышленных предприятий и организаций усилить контроль за работой по выгрузке железнодорожных вагонов и цистерн, выполнением установленных заданий по отгрузке готовой продукции, за лучшим использованием вместимости и грузоподъемности вагонов. Особое внимание обратить на работу в выходные и воскресные дни, а также в ночные смены.

А. ХАРЧЕНКО,
инспектор Люберецкого ГК НК.

РЕЗОНАНС ПУБЛИКАЦИЙ СТРАНИЦЫ ЗА ПЕРЕРАСХОД — К ОТВЕТУ

В январской странице «Под контроль масс» рассказывалось о ходе массовой проверки использования топливно-энергетических ресурсов на предприятиях и в организациях района. Такая проверка осуществлялась городским комитетом народного контроля совместно с группами НК на местах. В ней участвовало 620 народных дозорных, а также большая группа специалистов народного хозяйства. Было установлено, что в районе проводится работа, направленная на усиление экономии и рациональное использование топливно-энергетических ресурсов. В то же время выявлены факты бесхозяйственного потребления их.

Эта проблема была рассмотрена на заседании Люберецкого городского комитета народного контроля. Указывалось на неправильное отношение к энергоресурсам на Малаховском пищекомбинате, заводе по ремонту и обслуживанию торговой техники, в Люберецком тресте столовых, в котельных ЖКУ завода имени Ухтомского, госплемзаводе «Петровское», в Люберецкой теплосети.

Комитет принял к сведению заявления руководителей названных предприятий и организаций, что ими будут приняты меры по устранению вскрытых недостатков.

За допущенные нарушения в использовании энергетических ресурсов, перерасход лимитов директору Малаховского пищекомбината тов. Глонину П. В. объявлен выговор. За перерасход газа главному теплотехнику ГПЗ «Петровское» тов. Жумаеву Ю. С. объявлен выговор. В частичное возмещение ущерба, причиненного государству, на тов. Жумаева произведен денежный начет в размере одного месячного оклада.

ПОД КОНТРОЛЬ МАСС!

СТРАНИЦА
№ 2 (208)
1985 г.

АКТИВИСТЫ Всегда на посту

Обеспечить двухдневную работу на бережных материалах и энергетических ресурсах — таково стремление коллективов большинства промышленных предприятий. Усиливают режим экономии и труженики Люберецкого авторемонтного завода. Тема бережливости — одна из главнейших и в деятельности народных дозорных. Активисты поста НК цеха ремонта деталей осуществляют контроль за прохождением изношенных деталей. На заводе разработана технология восстановления бывших в употреблении деталей, что позволяет экономить металл, расходуемый на изготовление новых. И дозорные стремятся предотвратить сдвиг в металлом деталей, которые могут быть использованы повторно.

Пример бережливости пока зывает член поста НК Виктор Васильевич Фуряев. Будучи квалифицированным токарем, он сам участвует в восстановлении

деталей. При этом обеспечивает высокую выработку — до 130—140 процентов к норме.

В. В. Фуряев (на снимке) активно помогает руководителю поста НК В. А. Куликову. Совместно решают они важные задачи производства — бережливости материальных и энергетических ресурсов.

П. ИЛЬИН.



ВЕСНЕ НАВСТРЕЧУ

СЕМЕНАМ — ВЫСОКУЮ КОНДИЦИЮ

В конце января текущего года осуществлена массовая проверка хранения семенного картофеля, обеспеченности семенами яровых зерновых, зернобобовых культур и многолетних трав в хозяйствах района. Установлено, что все хозяйства полностью обеспечены семенами картофеля. Выполнен как в целом по району, так и в хозяйствах план засыпки семян зерновых и зернобобовых культур. Все они проверены государственной семенной инспекцией и признаны кондиционными. Проводится определенная работа и

по обеспечению сохранности семенного картофеля. Осуществляется постоянный контроль за температурным режимом в хранилищах.

Вместе с тем, как выявили народные дозорные, в ряде хозяйств не контролируется влажность воздуха в хранилищах, не измеряется температура в массе картофеля. Недостатки, в частности, обнаружены в ОПХ «Корнево». В день проверки около 45 тонн картофеля находилось в неудовлетворительном состоянии, имелись очаги загнивания.

Не в ладу с бережливостью

Когда народные дозорные ознакомились с деятельностью Люберецкой передвижной механизированной колонны № 13 объединения «Мосмелиорация», они пришли к выводу, что ответственные работники этой организации совершенно не в ладу с современными понятиями бережливости, экономии, хозяйского отношения к материальным ценностям, находящимся в распоряжении ПМК. В период проверки из имеющихся 96 единиц тракторов, экскаваторов, автомобилей и другой мелиоративной техники в работе находилось только 60 единиц. Из-за отсутствия водителей и механиков простояло 7 автомашин, 13 тракторов и экскаваторов. Из 20 единиц различной техники, хранившейся на базе ПМК-13, четыре трактора и четыре автомашины находились в состоянии, не соответствующем требованиям ГОСТа. Бульдозер Т-130 оказался разукomплектованным, с него было снято узлов и деталей на 200 рублей. С корчевателя № 94 снято деталей на 180 рублей. Автомашин ГАЗ-52 «Техход» разукomплектована на 300 рублей.

Как выяснилось, в таком состоянии данная техника находилась с 1982 года. Неужели за это время до руководителей ПМК не доходило слова о необходимости лучше беречь народное добро, более заботливо относиться к социалистической собственности? Наверное, доходило. Но их пропускали мимо ушей.

Не проявлено должной заботы о развитии, благоустройстве самой базы. Ремонт тракторов и экскаваторов осуществляется на открытой территории. Для хранения запасных частей, а также узлов, деталей, снимаемых с машин на время хранения, складов не имеется. В основном они хранятся в непригодных помещениях, а в ряде случаев под открытым небом. Нет стационарного поста для мойки машин и механизмов.

Дозорными вскрыты нарушения в использовании горючесмазочных материалов и техническом состоянии оборудования на складе ГСМ. Заявки на нефтепродукты составлялись без технико-экономических обоснований. Топливное оборудование было частично неисправно. Резервуары для хранения ГСМ не очищались от воды и грязи. План сборки и сдачи отработанных масел на регенерацию не выполняется. Принятые на 1984 год мероприятия по сокращению расхода нефтепродуктов не выполнены.

Рассмотрев положение дел в ПМК-13, городской комитет НК обязал начальника колонны тов. Сидорова А. В. и главного механика тов. Елизарова Н. В. принять меры по устранению недостатков. За неудовлетворительное хранение техники и ее разукomплектовку тов. Сидорову А. В. объявлен строгий выговор. Тов. Елизарову Н. В. — выговор.

Н. АГАПОВ,
заместитель председателя
ГК НК.

Не все благополучно обстоит в хозяйствах с семенами многолетних трав. Если в целом по району план по засыпке семян выполнен, то в ОПХ «Корнево» их недостает около 35 процентов. К тому же из числа имеющихся в наличии 35 процентов признаны семенной инспекцией некондиционными.

Комитет НК указал руководителям и специалистам хозяйств на имеющиеся серьезные недостатки в обеспечении и хранении семян и потребовал принять меры к тому, чтобы весенняя посевная кампания была встречена в полной готовности.

Г. ГОЛУБЕВА,
инспектор городского
комитета НК.

СОГРЕТЫЙ МЕТАЛЛ

ПОД ВПЕЧАТЛЕНИЕМ радостного события живет и трудится сейчас коллектив Малаховского экспериментального завода. По итогам работы за 1984 год он награжден переходящим Красным знаменем ЦК КПСС, Совета Министров СССР, ВЦСПС и ЦК ВЛКСМ. Так оценены достижения создателей опытных образцов углеобжигающей техники. Успешно решая задачи по изготовлению современных машин для шахтеров, рабочие, специалисты, служащие обеспечили досрочное выполнение годовой программы и заданий четырех лет пятилетки.

Внесли свою долю труда в общий успех и энергетики, коллективы различных технических служб и цехов, проявившие заботу о рациональном потреблении сырьевых, материальных и топливно-энергетических ресурсов. За год было сэкономлено 15 тонн металла, 206 тысяч киловатт-часов электроэнергии, 102 тонны топлива, 1220 гигакалорий тепла.

Мы продолжаем участие во Всесоюзном общественном смотре эффективности использования ресурсов. Приняты соответствующие обязательства на текущий год. Намечено сберечь против установленных норм расхода 213 тысяч киловатт-часов электроэнергии, 100 тонн котельно-печного топлива, 1900 гигакалорий тепла, 20 тонн металла. Обязательства, как видим, более высокие по сравнению с достигнутым уровнем экономии в минувшем году. Они явились ответом на призыв партии отработать два дня в году на сбереженных ресурсах. Такую цель поставил и наш коллектив. И с самого начала года ввели необходимый режим экономии во всех подраздела-

ниях. Могут сказать, что за январь сэкономлено 15 тонн топлива, 30 тысяч киловатт-часов электроэнергии, 1000 гигакалорий тепловой энергии.

А сделать это было не просто. В январе-феврале потребность в энергоресурсах возрастает. И нужен очень строгий порядок, чтобы уложиться в отведенные лимиты и плановые затраты. Но мы ни в чем не допустили нарушений, строго соблюдали все требования энергонadzора.

Чтобы успешно выдержать повышенные обязательства, мы разработали организационно-технические мероприятия с целью создания на производстве энергосберегающей технологии. Хорошее дело в минувшем году задумали и сейчас уверенно осуществляют работники кузнечно-литейного цеха вместе с нашими энергетиками.

Завод осуществляет выплавку жидкой стали для своих нужд. Она производится в электропечи. Затраты энергии на этот процесс значительны. И наши специалисты творчески подошли к нему. Они пришли к выводу, что после загрузки ванны шихтой (металлоломом) не обязательно сразу подавать электроэнергию, включать печь. Ведь в ванне и без того после выплавки длительное время сохраняется высокая температура. Ею и решено было воспользоваться для предварительного нагрева металла. Теперь тепло остывающей ванны используется на подогрев шихты. Металл согревается до 40—50 градусов. Потом включается печь, нагрев металла продолжается до температуры плавления. Но электроэнергия затрачивается уже меньше.

Таким образом, время плавки сокращено на один час, за ко-

торый экономится две тысячи киловатт-часов электроэнергии. По расчетам, за год мы сэкономим на этой операции 150 тысяч квт-часов.

Обратили мы внимание и на такой факт. Когда-то с целью улучшения условий труда у ворот нескольких цехов были сделаны так называемые тепловые завесы. Причем теплый воздух там выработывался постоянно в течение смены, независимо от того, открыты ворота в данный момент или нет. Нынче решено обеспечить соответствующую регулировку. А годовой эффект — 16 тысяч сэкономленных киловатт-часов.

Можем поделиться опытом экономной работы котельной. Для подачи горячей воды в сеть в нашей котельной действует три насоса мощностью в 160 киловатт. В морозные дни они все в работе. Но вот на улице наступает потепление, температуру теплоносителя можно и следует уменьшить. И мы вводим в действие только один насос высокого давления мощностью 75 киловатт а два отключаем. Затраты энергии сокращаются более чем наполовину.

Осуществляется и ряд других мероприятий. Например, в цехе испытания машин установлены фотоэлементы для автоматического включения и отключения осветительных приборов. Во всех цехах налажен контроль за работой оборудования. Приучаем людей к тому, чтобы не «гоняли» двигатели вхолостую.

В общем, принимаются все меры к тому, чтобы социалистические обязательства завершающего года пятилетки по осуществлению режима экономии были с честью выполнены. А высокая награда Родины побуждает нас к еще более творческим поискам.

Е. ЕПИФАНОВ,
главный энергетик
Малаховского
экспериментального завода.

ОРИЕНТАЦИЯ — НА КОНЕЧНЫЙ РЕЗУЛЬТАТ

О СЕНЬЮ прошлого года «Люберецкая правда» одну из своих страниц полностью посвятила опыту совхоза «Белая Дача» по применению лимитно-чековой системы контроля производственных затрат. О том, какие результаты даст эта кропотливая работа по воспитанию экономического мышления у бригадиров и рядовых труженников, тогда можно было лишь предполагать. Теперь же эти результаты известны. Переход на лимитно-чековую систему контроля затрат позволили совхозу «Белая Дача» в 1984 году добиться дополнительной экономии материальных ресурсов на сумму около 200 тыс. рублей и получить 14,5 млн. рублей чистой прибыли, что на 25 млн. больше, чем в 1983 году.

В 1984 году себестоимость центнера томатов в этом хозяйстве снизилась по сравнению с предыдущим более чем на 7 рублей. Расход кормов на центнер привеса свиней составил 5,37 центнера кормовых единиц при плане 6 центнеров. Сэкономлено 25 тонн бензина, 30 тонн дизельного топлива. Лимитно-чековая система контроля позволила белодачинцам резко повысить эффективность хозяйственного расчета, значительно укрепить плановую дисциплину. Наряду со специалистами планово-экономической и бухгалтерской служб ее внедрением активно занималась партийная организация. Опыт белодачинцев по повышению отдачи производственного потенциала заслуживал изучения и распространения.

По инициативе ГК КПСС специалисты районного управления сельского хозяйства провели экономическую конференцию и организовали на базе совхоза «Белая Дача» обучение руководителей, специалистов и секретарей партийных организаций принципам работы по чековой системе контроля. Это дало свои результаты. Партийные комитеты сельскохозяйственных предприятий по примеру парткома «Белой Дачи» стали более глубоко вникать в экономическую работу, улучшили организацию экономической учебы, провели в трудовых коллективах разъяснительную работу. Теперь такие хозяйства, как колхоз им. Дзержинского, Константиновская и Мирная птицефабрики, госплемзавод «Петровское», накапливают собственный опыт работы по контролю производственных затрат с помощью чеков, используют новую систему как удобный инструмент коллективного подряда на хозяйственной основе, как средство материально заинтересовать растениеводов, животноводов и птицеводов в получении высокого конечного результата с наименьшими затратами.

Однако в ряде хозяйств партийные организации до сих пор не проявили должной настойчивости по улучшению экономической работы и внедрению прогрессивных форм организации и оплаты труда. Так, например, в ОПХ «Коренево» коллективный подряд внедрен лишь в цехе растениеводства. В цехе животноводства, хоть и работают звеньями, коэффициент трудового участия (КТУ) не применяется, строгого учета производственных затрат по звеньям нет. В результате себестоимость молока и привеса крупного рогатого скота остается высокой. В 1984 году она составила 36 руб. 33 коп. за центнер молока и 340 руб. 70 коп. за центнер привеса.

Не дает должного эффекта коллективный подряд в совхозах «Малышево» и «Ульянино». В этих хозяйствах нарушаются принципы применения КТУ. Механизаторы по доставке кормов, рабочие скотных дворов, электрики получают зарплату независимо от конечной продукции. Не удивительно, что там допускаются срывы кормления животных, обеспечения ферм водой, много нарушений и в содержании животных. Все это приводит к производственным и экономическим потерям. Так, в племсовхозе «Малышево» план четвертого года пятилетки по продаже молока выполнен лишь на 94,7 процента, допущено снижение продуктивности дойного стада. Себестоимость центнера молока выросла на 1 руб. 80 копеек. Низки среднесуточные привесы телят.

Медленно внедряется лимитно-чековая система контроля производственных затрат в колхозе им. Ленина.

Вопрос о работе сельских парторганизаций по повышению отдачи производственного потенциала, совершенствованию форм организации труда и экономической работы Люберецкий ГК КПСС постоянно держит в поле своего внимания. Этот вопрос обсуждался на заседании бюро 22 февраля 1984 года. В феврале нынешнего года бюро вновь вернулось к нему. Было отмечено, что охват коллективной формой организации и оплаты труда в хозяйствах района вырос до 90 процентов. За год переведены на бригадный подряд 16 подразделений. Внедряется лимитно-чековая система. Но есть и недостатки, о которых в этой корреспонденции уже сказано. Бюро обязало парткомы совхозов и колхозов устранить их и принять действенные меры по повышению уровня экономической работы.

А. АЛЕШИН,
инструктор отдела сельского хозяйства Люберецкого ГК КПСС.



ПОМОГИТЕ ПОЧТАЛЬОНУ

Всякая профессия важна своему. На нашем предприятии, районном узле связи, работают люди особой профессии — почтальоны. Они всегда на улицах города, во выражению поэта Сергея Михалкова, «с толстой сумкой на ремне». Независимо от того, дождь, снег или трескучий мороз на улице, почтальон доставляет в дома и в организации корреспонденцию.

Вот завершается первая доставка, почтальон возвращается в свое отделение. Хочется согреться, но не всегда он может это сделать. Например, в отделении связи Люберцы-2 (помещение принадлежит заводу им. Ухтомского) сейчас холодно, неуютно, а ведь надо идти и на следующую доставку. Подчас очень трудно работать из-за того, что мешают со-

баки. Большое скопление собак в поселках Котельники, Томилино, Малаховка, деревнях Токарево, Часовня, в микрорайоне Томилинской птицефабрики, в Дзержинском.

Люберецкий районный узел связи неоднократно обращал внимание руководителей на необходимость отлова собак, но дело продвигается очень медленно. Есть и еще один недостаток — плохо очищаются тротуары от снега, не посыпаются песком. Слабо освещены улицы и подъезды домов. Все это очень затрудняет своевременную доставку корреспонденции и телеграмм.

А. ГОРБЕНКО,
инженер по технике безопасности Люберецкого районного узла связи.

ВЫ ПИСАЛИ — МЕРЫ ПРИНЯТЫ

В редакцию «Люберецкой правды» обратились Мешкова, Бутылинская и другие жильцы дома № 24 по улице Побратимов Люберец. Они жаловались по поводу частых перебоев с горячей водой.

На наш запрос директор Люберецкой теплосети Н. Е. Мазнев сообщил, что указанные факты действительно имели место. Нарушение водоснабжения было вызвано утечкой воды в теплотрассе. Сейчас она отремонтирована.

В своем письме в редакцию Г. Д. Бриф и другие жители микрорайона Люберецкого комбината строительных материалов и конструкций сообщили о нарушениях графика движения автобусов по 5-му маршруту.

Заместитель начальника автоколонны № 1787 И. М. Подлепин в ответе на наш запрос признал эту жалобу обоснованной. Для стабилизации работы маршрута № 5 выделена дополнительная машина. Кроме того, в течение 1985 года маршрут № 5 пополнится новыми автобусами.

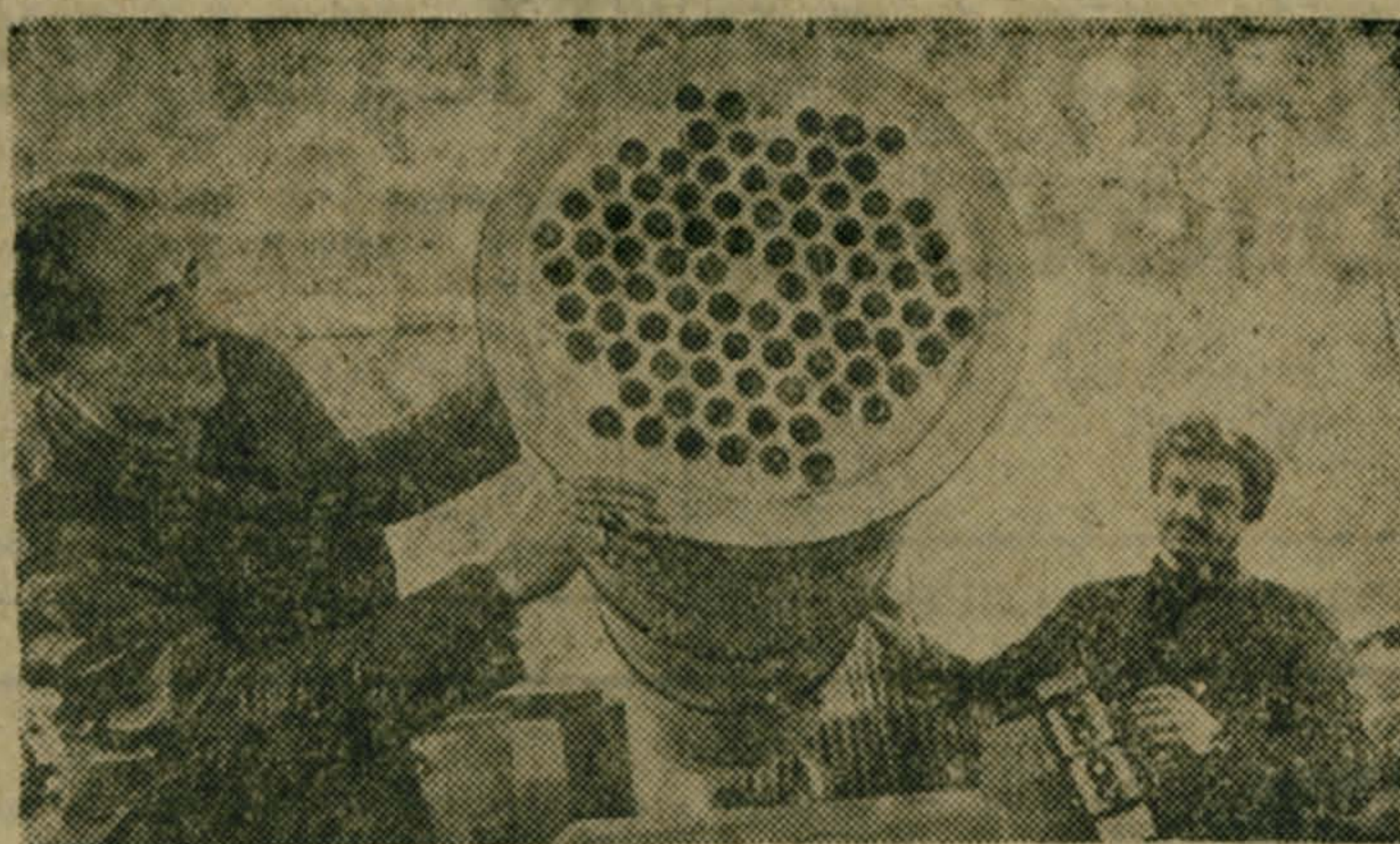
В рабочем общении

Интересно проводят свое свободное время молодые работники объединения «Спецодежда», которые живут в общежитии. В гостях у них бывают поэты и писатели, представители других интересных профессий. А недавно состоялась встреча с

ветеранами Великой Отечественной войны. С воспоминаниями о своем боевом пути выступили М. Я. Федунев, Н. С. Шевеков, И. Г. Калинин, Н. А. Соловьев и работник поселковой библиотеки И. С. Силаева, которая обратилась со словами приветствия к молодежи.

Г. РЫЖИХ,
пос. Красково.

НАУКА — ПРОИЗВОДСТВУ СОЗИДАЮЩИЙ ВЗРЫВ



КИЕВ. Мощную энергию взрыва «обуздали» ученые Института электросварки имени Е. О. Патона АН УССР для созидательных целей — резки и сварки металла, соединения в одно целое разнородных металлов, сплавов, для повышения качества сварных металлоконструкций.

С помощью энергии взрыва стало возможным «врезаться» в действующий газо- или нефтепровод и делать от него отводы, например, к жилому поселку или предприятию. Подсоединение одного отвода к газопроводу без его отключения дает экономический эффект в 100 тысяч рублей.

Фундаментальные исследования ученых и специалистов института легли в основу создания трубчатой взрывной камеры, возведенной на опытном полигоне. В этой небольшой полусфере, сваренной из труб, ведутся эксперименты с использованием заряда взрывчатых веществ до 200 килограммов. В такой камере можно сваривать даже крупногабаритные детали с полной гарантией безопасности.

На снимке: старший научный сотрудник, кандидат технических наук Ю. П. Бушкет (слева) и старший мастер участка опытного производства В. А. Островский у теплообменника, сваренного при помощи взрыва.

Фотохроника ТАСС

