

ЛЮБЕРЕЦКАЯ ПРАВДА

ОРГАН ЛЮБЕРЕЦКОГО ГК КПСС, ЛЮБЕРЕЦКОГО И ЛЫТКАРИНСКОГО ГОРОДСКИХ СОВЕТОВ НАРОДНЫХ ДЕПУТАТОВ МОСКОВСКОЙ ОБЛАСТИ

Газета основана 10 марта 1931 г.

Среда, 12 июня 1985 г.

№ 94 (14180)

Газета выходит по вторникам, средам, четвергам и субботам

Цена 3 коп.

О КОРМАХ, КАК О ХЛЕБЕ

РЕЗУЛЬТАТЫ СУББОТНИКА

В минувшую субботу 8 июня погода благоприятствовала работе на лугах и в поле. В массовом субботнике приняли участие 1165 сельян и более 480 работников шефствующих промышленных и х предприятий.

За день было скошено 54 гектара трав, заготовлено более 40 тонн витаминно-травяной муки: 35 тонн в Томилинском птицеводческом объединении, 3 тонны — опытно-производственном хозяйстве «Коренево» и 3 тонны

— в племсовхозе «Малышево».

Кроме того, приехавшие на село шефы приняли участие в прополке кормовых корнеплодов. По состоянию на 10 июня в ОПХ «Коренево» прополото 34 гектара кормовой свеклы, в племобъединении «Петровское» — 9 гектаров.

Г. ГОРЮНКОВА,
диспетчер районного сельскохозяйственного управления.

ЛЕТО — самая благоприятная пора для планомерного возведения зданий и сооружений. Сейчас кипит работа на различных объектах. Включившись в социалистическое соревнование, посвященное XXVII съезду партии, люберецкие строители стремятся полноценнее использовать световой день, применить лучшие приемы в выполнении производственных операций, передовой опыт в организации труда. В завершающем году пятилетки на них возлагается особая ответственность. Необходимо повысить ритмичность труда, больше уделить внимания пусковым объектам, сдавая их последовательно и при полном завершении всех работ.

В районе вводится много но-

делочники СМУ-1 треста «Мособлгражданстрой». Применяя метод суммированного учета времени, управление использует и субботние дни. Такой же подход к организации труда и на жилых домах пятого микрорайона Люберец.

Очень важно сейчас организовать двухсменную работу. Тем более, что на общем фоне положительной деятельности трестов видны явные упущения на отдельных объектах. Осложнилось положение с реконструкцией завода имени Ухтомского. В связи с тем, что ряд объектов не был сдан в прошлом году, заводу и строителям разрешили перенести их пуск на второй квартал текущего года. В апреле намечалась сдача вто-

В честь XXVII съезда КПСС ежедневно выпускать сверхплановую продукцию высокого качества!

УСПЕШНО решая задачи технического развития, рационализируя рабочие места, применяя прогрессивные формы организации труда, труженики Томилинского завода алмазных инструментов уверенно наращивают производство. Все большее распространение здесь находит инициатива подольчан — вырабатывать каждый день сверхплановую продукцию добротного качества. Таково стремление людей в предсезонном соревновании.

Коллектив завода с честью выполнил программу пяти месяцев текущего года. Сверх плана реализовано изделий на 46 тысяч рублей. Объем реализованной продукции к соответствующему периоду прошлого года возрос на 4,9 процента.

Добиваясь экономного расходования материальных и топливно-энергетических ресурсов, коллектив охотно внедряет прогрессивные технологические процессы, обеспечивающие электроэнергию и

ИНСТРУМЕНТ ВЫСШЕГО КАЧЕСТВА

металл. Например, расширяется объем выпуска алмазных кругов методом индукционного нагрева.

Активный характер приняла предсезонная трудовая вахта в июне. Многие бригады ежедневно выдают сверхплановые изделия. В последнее время высоких показателей добивается коллектив бригады С. Б. Мельникова по изготовлению шлифовальных кругов на металлической связке. Эти изделия удостоены высшей категории качества. И труженики бригады ежедневно перекурывают задания на десять—пятнадцать процентов.

Слаженно идет дело и в бригаде М. А. Важновой. Здесь делают шлифовальные круги на органической

связке. Задания перевыполняются на 20 процентов. Высокой производительностью и добротным качеством работы отличаются в эти дни прессошниц Р. В. Чечулина, А. И. Ветров и другие рабочие.

Дел в этом году еще много. Особенно по техническому оснащению производства, улучшению качества продукции. Необходимо совершенствовать организацию соревнования. И коллектив завода стремится проявить больше творчества, успешно решить стоящие задачи, обеспечить достойную встречу XXVII съезду партии.

В. ПИШОВА,
инженер по соревнованию.

СТРОИТЬ РИТМИЧНО

востроек ежегодно. В минувшем году, например, сдано более 80 тысяч квадратных метров жилой площади, одна школа, два детских комбината, три магазина, пять предприятий общественного питания, библиотека и ряд других объектов. За год освоено свыше 68 миллионов рублей капитальных вложений. Столь же насыщенная программа и нынешнего года. Вновь планируется ввести около 80 тысяч квадратных метров жилья, три школы, два детсада, больничный комплекс в городе Дзержинском, Панковский путепровод. Должны быть сданы производственные здания, различные коммуникации теплового и энергетического снабжения. На капитальное строительство выделено около 80 миллионов рублей.

Вот почему так важно обеспечить высокую организованность и ритмичность в сдаче новостроек.

Наибольший объем строительномонтажных работ в районе выполняют стройуправления трестов «Обособстрой» № 2 и «Мособлгражданстрой». Ныне особстроя при содействии смежников сдали более 10 тысяч квадратных метров жилой площади, заняв по итогам первого квартала ведущее место среди трестов Главмособлстроя. За ними сохраняется переходящее Красное знамя областных организаций. Здесь обеспечен рост объема строительномонтажных работ на 2,4 процента, а производительность труда — на 5,3 процента.

Существенное влияние на эти показатели оказывает работа подрядных бригад, в которых проявляется забота и о росте производительности труда, и об экономном расходовании материалов, и о соблюдении сроков строительных работ. Высокой отдачей, бережливостью, внедрением новых методов прославились, например, коллективы бригад А. И. Махортова из СМУ-4, И. С. Бабаева из СМУ «Жилстрой» № 17, Л. Е. Петрова из СМУ-1. Эти коллективы добиваются и наилучшего качества выполняемой работы.

В СМУ-1 треста «Мособлгражданстрой» плодотворно действуют бригады заслуженного строителя РСФСР Б. А. Жукова, а также А. М. Савватеева, Б. И. Маркина, Н. А. Невзоровой и другие.

В эти дни оживленно на многих объектах. Усиленно готовится, в частности, дом завода «Пластмасс». Активно грядутся здесь от-

рой очереди корпуса № 2. В мае — складской площадки у станции Люберцы-II и котельной в поселке имени Калинина. Но ни одно из этих трех зданий в эксплуатацию не сдано. И нет полной уверенности, что какое-то из них будет подготовлено к пуску до июля.

Хотя генподрядчиком на заводе имени Ухтомского выступает трест «Обособстрой» № 2, но многое зависит от субподрядных организаций: монтажных, сантехнических, коммуникационных, энергетических и т. п. В ряде случаев более проворным должен быть и сам заказчик: работы нередко задерживаются из-за нехватки тех или иных видов оборудования.

Есть новостройки, где промедление ни в коей мере недопустимо. Это прежде всего школы. Особое внимание должно быть уделено школам в поселках имени Калинина и Октябрьском. В сентябре ребята должны сесть за парты. Из этого и надо исходить, организуя работу на строительстве школ. И не затягивать дело до последних недель и дней, ибо штурмовщина всегда порождает брак. Столь же важно сдать в третьем и четвертом кварталах детсады на улице Толстого в Люберцах и городе Дзержинском (детсад ТЭЦ-22). Оба они возводятся медленно, и это вызывает тревогу за их судьбу.

Затягивается отделка жилых домов в ОПХ «Коренево» (генподрядчики — СМУ-5 треста «Обособстрой» № 2 и СМУ-1 треста Минпромстройматериалов). 90-квартирный дом СМУ-1 значился вводным еще в прошлом году. И до сего времени не ясно, будет ли он сдан во втором квартале нынешнего года. Происходит затяжка с вводом жилдомов племобъединения «Петровское» в Лыткарино и Фоминском.

Очень важно сдать в этом году участок газопровода «Совхоз «Белая Дача» — 113 квартал Люберец». Без него невозможно функционирование квартальной котельной в поселке имени Калинина и подача тепла в новые здания завода имени Ухтомского.

Эта взаимозависимость и вызывает необходимость сдавать новостройки ритмично, чтобы нормально действовали все службы городского хозяйства, чтобы во всем соблюдались интересы производства и населения, как в городах и поселках, так и в сельской местности.

ПРАВОФЛАНГОВЫЕ ПЯТИЛЕТКИ

ВСЕ ДЕЛАЕТ ТОЧНО, В СРОК



СРЕДСТВА наглядной агитации на территории завода имени Ухтомского свидетельствуют о том, что коллектив активно ведет соревнование в честь предстоящего XXVII съезда КПСС.

В числе правофланговых одиннадцатой пятилетки — и токарь цеха № 15 Анастасия Павловна Козлова. Она обрабатывает ответственные детали к сеноуборочной технике — оси. Важную роль играет качество этих изделий. И Анастасия Павловна прилагает все свое умение к тому, чтобы ни в чем не отступить от заданных размеров, все сделать точно, сдать детали в срок. А. П. Козлова находится в составе современной бригады, в которой применяется прогрессивная форма организации и оплаты труда. Конечный результат зависит от каждого. Поэтому никто не вправе допустить оплошность. Так понимает это передовая работница.

Фото Н. Шалыгина.

ЖИВОТНОВОДСТВО — УДАРНЫЙ ФРОНТ

ЛИДЕРЫ ТРУДОВОЙ ВАХТЫ

В мае работники молочно-варных ферм несли Вахту памяти. Месяц для животноводов — один из трудных: они переводили крупный рогатый скот на пастбищное содержание. И особенно приятно, что лидерами патристического соревнования в этот период стали операторы машинного доения из хозяйств племобъединения «Петровское», которое на сегодня отстает.

Нина Ильинична Макарова и

Юлия Кузьминична Еремеева трудятся в племсовхозе «Фоминское». За истекший месяц они надоили от каждой коровы в среднем по 545 килограммов молока, на 11 кг больше, чем в мае прошлого года.

А самый большой «плюс» достигнут в племсовхозе «Малышево». Операторы Мария Алексеевна Усова и Татьяна Викторовна Бусько надоили в своей группе по 470 килограммов молока от коровы, на 179

кг больше, чем в прошлогоднем мае.

Победителям Вахты памяти вручены алые вымпелы.

Отмечена хорошая работа зена Марии Григорьевны Таратынковой, надоншего по 486 килограммов молока от каждой коровы, что составляет 148 процентов к месячному заданию.

Е. ДРОБЫШЕВ,
секретарь райкома профсоюза работников сельского хозяйства.

У СПЕХ дела трудового и нравственного воспитания детей и подростков, профессиональной ориентации учащихся во многом зависит от взаимодействия, сотрудничества школ и их базовых предприятий. А то, что данная работа должна быть плодотворной, вновь указывает апрельский (1985 г.) Пленум ЦК КПСС. В докладе на нем Генеральный секретарь ЦК КПСС товарищ М. С. Горбачев отметил: «Мы начали школьную реформу, значение которой для будущего страны трудно переоценить. И сейчас требуется не формально, а содержательно подойти к поставленным задачам и кардинально улучшить качество обучения и воспитания подрастающих поколений, их подготовку к общественно полезному труду».

В нашем районе накоплен положительный опыт взаимодействия школ с шефствующими предприятиями, причем, связи углубляются, совершенствуются год от года.

Хорошие контакты налажены между совхозом «Белая Дача» и школой № 31, опытно-производственным хозяйством «Коренево» и школой № 59, Малаховским экспериментальным заводом и школой № 52. В течение учебного года педагогические коллективы школ №№ 5, 6, 9, 43 и администрация, общественные организации завод «Монтажавтоматика», им. Ухтомского, АТК-1 Союзгазпромстроя, объединения «Мостормаш» вели целенаправленную работу по улучшению ка-

РЕШЕНИЯ АПРЕЛЬСКОГО (1985 г.) ПЛЕНУМА ЦК КПСС — В ЖИЗНИ!

ГОТОВИТЬ ЮНОШЕСТВО К БУДУЩЕМУ

чества трудовой подготовки старшеклассников, созданию условий для перехода к всеобщему профессиональному образованию школьников. Завод «Монтажавтоматика» постарался оснастить учебные мастерские школы № 5 недостающим оборудованием. Перечисленные предприятия, кроме завода им. Ухтомского, заключили со школами договора о совместной деятельности по трудовому обучению и воспитанию.

Шефствующее предприятие школы № 9 АТК-1 Союзгазпромстроя помогает содержать в исправности парк учебных автомобилей. В школе организовано обучение юношей профессии водителя автомобиля, и в текущем году 32 выпускника вместе с аттестатами зрелости получают водительские права.

Завод торгового машиностроения постоянно обеспечивает заготовками мастерские школы № 43. Учащиеся изготавливают детали, а заработанные таким образом средства перечисляются в фонд школы. Как и у других предприятий и школ, здесь то-

же укрепилась традиция: шефы вручают выпускникам свидетельства о приобретенных профессиях.

Добрых начал много. Но немало и нерешенных проблем. Например, не оборудованы учебно-методические кабинеты по профессиональной ориентации и кабинеты ручного труда в школах № 5 и № 6. Люберецкий продторг затягивает создание специального класса для профессиональной подготовки старшеклассников школы № 5 по профессии продавца. Не везде создаются учебные участки и рабочие места для практики старшеклассников.

В заключенных договорах базовых предприятий со школами не нашли полного отражения все пункты положения о базовом предприятии. В отдельных договорах расплывчато сформулированы обязанности школы относительно шефствующего коллектива.

Вопрос о состоянии сотрудничества школ с базовыми предприятиями, об улучшении организации трудового обучения

старшеклассников был предметом детального обсуждения на совместном заседании постоянных комиссий Люберецкого городского Совета народных депутатов по народному образованию и делам молодежи. На заседании отмечалось, что вопросы перестройки трудового обучения и воспитания школьников, профориентации еще не нашли должного внимания со стороны хозяйственных руководителей, профсоюзных и комсомольских организаций базовых предприятий. К примеру, в коллективных договорах не отражены обязательства по укреплению учебно-материальной базы, вопросы трудовой подготовки школьников. Допускаются случаи, когда учащиеся вместо производственной практики используются на подсобных работах.

Постоянные комиссии совместным решением обратили внимание руководителей базовых предприятий на недостатки в организации трудового воспитания и обучения школьников, рекомендовали наметить и осуществить мероприятия в соответствии с обязанностями перед подшефными учебными заведениями.

Для контроля за выполнением решения постоянных комиссий по народному образованию и по делам молодежи установлены депутатские посты.

В. ОНИЩЕНКО, председатель постоянной комиссии Люберецкого горсовета по делам молодежи.

В ПАРТИЙНЫХ ОРГАНИЗАЦИЯХ

С думой о зиме

Для коммунистов Люберецкого производственного жилищно-эксплуатационного треста нет сейчас задачи важнее, чем подготовка домов к предстоящей зиме. В конце мая у нас состоялось партийное собрание с повесткой дня «Итоги отопительного сезона 1984—85 гг. и задачи парторганизации по успешной подготовке домов к сезону 1985—86 гг. в свете решений апрельского (1985 г.) Пленума ЦК КПСС».

С докладом выступил главный инженер треста Е. А. Шуров. Он проанализировал недостатки, допущенные работниками треста в прошлом году. Справедливые нарекания со стороны населения были вызваны тем, что не проводилась пробная топка, затянулась регулировка отопительной системы. Здесь во многом сказались несогласованные действия со стороны Люберецкой теплосети. Неоднократно лопались трубы теплотрассы в районе домов №№ 18, 22, 26 по улице Побратимов, что даже стало поводом для критики в областной газете «Ленинское знамя».

С учетом всего этого сейчас надо форсировать работы. Составлен график подготовки и сдачи домов теплотрассы по актам. Он выполняется. Ряд домов (ул. Толстого, дом № 14, корпуса №№ 1, и 2, ул. Побратимов, дома №№ 12, 14, 16 и так далее) уже готовы. Здесь отремонтирована запорная арматура, промыты сети, выполнены другие мероприятия.

Начаты ремонт кровли, общестроительные работы. Вместе с тем, в тресте существует ряд проблем, которые необходимо решить, ибо они могут отрицательно сказаться на качестве подготовки к зиме. Среди них — слабая материально-техническая база, отсутствие мастерских для выполнения необходимых слесарных и других работ. Для рабочих нет бытовок. Большие резервы заключает в себе бригадный подряд, однако он не находит должной поддержки у руководителей треста. Бригады особенно нужны, когда речь заходит о заделке панельных швов, ремонте кровли.

В прениях выступили коммунисты ГЖУ, жилищно-эксплуатационных участков и служб. Было принято решение об усилении подготовки жилья к эксплуатации в зимних условиях.

Ю. МИЛЮКОВ, секретарь партбюро треста.

В НАРОДНЫХ УНИВЕРСИТЕТАХ До следующего сезона!

В общегитии № 12 ТЭЦ-22 в нынешнем сезоне действовали три народных университета. Занятия в них проводились регулярно, раз в месяц. С сентября прошлого года по май нынешнего работники теплоэлектроцентрали в свое свободное время получили возможность встретиться с интересными людьми, расширить свой кругозор.

В университете междунаро- дных отношений было прочтано 9 лекций как силами членов Люберецкой организации общества «Знание», так и московских лекторов. Хотелось бы отметить систематические выступления перед проживающими политинформатора Г. А. Гришина — работника ТЭЦ-22, участ-

ника Великой Отечественной войны, ветерана партии и труда.

В университете здоровья занятия проводили врачи — специалисты Дзержинской поликлиники. И они всегда собирали много слушателей.

Не меньшей популярностью пользуется и университет музыкальной культуры. С увлечением знакомилась энергетика с классической и современной музыкой. Занятия здесь вела музыковед Р. В. Васильева.

В организацию и проведение занятий народных университетов большой вклад внесли работники Дворца культуры энергетиков П. Г. Потанин и его директор А. С. Васильев.

В течение года мы не раз встречались с писателями, выезжали в Москву. Проживающие участвовали в литературно-художественных вечерах в Центральном Доме литераторов, посвященных 40-летию Великой Победы, отмечаемому недавно 80-летию со дня рождения М. А. Шолохова.

А. РУЖАНСКАЯ,

ПРИМЕР ПОДАЕТ БРИГАДА



МОСКВА. На автомобильном заводе имени Ленинского комсомола бригада водителей-испытателей Сергея Колина уверенно лидирует в соревновании среди комсомольско-молодежных коллективов завода за право быть членом советской делегации на XII Всемирном фестивале молодежи и студентов. Главная задача бригады — не пропускать автомашину даже с малейшими дефектами.

Еще в 1983 году водители перешли на бригадную форму организации и оплаты труда с применением КТУ. И как следствие — работа на качественном новом уровне, новое отношение к труду.

На снимке: новые «Москвичи» только что сошли с главного конвейера АЗЛК.

Фото А. Шогина (Фотохроника ТАСС).

ТРЕЗВОСТЬ — НОРМА ЖИЗНИ

ПОМНИТЕ О МАСТЕРЕ АБО!

ОТКРЫТОЕ ПИСЬМО НОВОБРАЧНЫМ

В Ереване это письмо вручают молодежи при торжественной регистрации. В нем повествуется о трагической судьбе мастера Або.

Он был художником в своем деле — так заделывал любые царапины и вмятины на машинах, что даже эксперты не могли найти следов аварии. Поэтому и отбоя у него не было от клиентов, которые щедро угощали мастера. Жил Або безбедно. Горю пришла в его дом с рождением детей. Все они — четве-

рые психические расстройства.

...Не верьте тем, кто говорит, что, мол, они, видите ли, пили водку, и пили немало, и ничего — родился нормальный ребенок. Приведу лишь некоторые данные, полученные специалистами. Средняя (условная) величина коэффициента умственного развития равняется ста. Ученые подсчитали, что у детей, родившихся в результате «пьяного зачатия», этот коэффициент равняется восьмидесяти. Как видите, отставание можно даже измерить, ощутить. Бред ли вы захотите, чтобы ваш ребенок отставал от нормы на целых двадцать процентов.

Не верьте еще и потому, что в раннем детстве у некоторых детей, родившихся от алкоголь-

ро! — родились неполноценными и, когда подросли, вынуждены были посещать так называемую вспомогательную школу для умственно отсталых. Горю сделало свое дело — мастер Або повесился...

Зачем в счастливый день бракосочетания нужно рассказывать молодым столь мрачную историю? Ответ на этот вопрос — в отрывках из Открытого письма, которые мы с разрешения его автора, врача и писателя Зория Балааяна, предлагаем вниманию читателей.

Для родители и жалуются на то, что в младших классах их ребенок был вполне нормальным мальшом, учился хорошо, был прилежным, послушным, а вот с годами, в старших классах, словно кто подменил его. Иногда в таких случаях всю вину сваливают на школу. Школа тут не виновата. Чаще всего речь идет все о тех же детях, чьи родители свои супружеские обязанности выполняют в состоянии опьянения.

Никогда не успокаивайте себя словами: «Я не алкоголик, спиртным не злоупотребляю, никто меня пьяным не видел, мне нечего бояться». Подобные рассуждения приводят к самобоману, который трудно считать добрым помощником в жизни.

Эксперименты и наблюдения ученых показали, что у так называемых нормально пьющих в «нисходящих поколениях часто встречаются эпилепсия, шизофрения, слабоумие, уродство». Алкоголь не знает промаха. Он пагубно влияет на будущее детей, когда речь идет даже об однократном употреблении. Все же лишь один раз. Но беда, если это совпало с тем днем, когда родители мечтают иметь ребенка.

...Работая над настоящим письмом, я вновь посетил ту самую вспомогательную школу, где находится четверо детей мастера Або. Смотрел на них, таких похожих и не похожих на нормальных детей. Смотрел, и сердце билось сильнее, тревожней. У всех четверых безразличный, пустой взгляд. Кажется, их глаза не видят ничего вокруг... В них нет света. Я смотрел и ловил себя на мысли, что с каждым мгновением у меня пропадает жалость к их отцу. И вместо нее появляется презрение. Я не хочу и не могу простить даже мертвому чудовищное преступление, за которое расплачиваются дети. Закон карает каждого, кто нанесет человеку даже незначительное телесное увечье. А тут сразу четыре искалеченных существа.

Помните об этом всегда! Уважающий вас и верящий в ваше чувство ответственности **Зорий БАЛАЯН.** (Пресс-бюро «Правды»).

**ПРОВЕРЯЕМ ВЫПОЛНЕНИЕ
СОЦИАЛИСТИЧЕСКИХ ОБЯЗАТЕЛЬСТВ**

**НЕ ОСТАВЛЯТЬ ФЕРМЫ
БЕЗ ВНИМАНИЯ**

СВОДКА

**О ПРОДАЖЕ СЕЛХОЗПРОДУКЦИИ ЗА ПЯТЬ МЕСЯЦЕВ
В ПРОЦЕНТАХ К СООТВЕТСТВУЮЩЕМУ ПЕРИОДУ 1984 ГОДА
И ПЛАНОВОМУ ЗАДАНИЮ.**

МОЛОКО		
Колхоз им. Ленина	141,8	139,6
Константиновская птицефабрика	107,4	108,6
Колхоз им. Дзержинского	105,2	108,1
ОПХ «Коренево»	100,8	110,9
Племобъединение «Петровское»	98,8	103,5
В том числе:		
Племсовхоз «Фоминское»	108,7	98,9
Племсовхоз «Ульянино»	95,5	109,8
ППЗ «Петровское»	94,1	103,1
Племсовхоз «Малышево»	94,1	98,7
По району:	102,7	108,8
МЯСО		
Колхоз им. Дзержинского	в 2,6 р.	139,1
Колхоз им. Ленина	в 2,4 р.	152,6
Племобъединение «Петровское»	155,9	149,6
Совхоз «Белая Дача»	102,9	107,7
Томиллинское птицеводческое объединение	97,9	102,2
ОПХ «Коренево»	97	137,5
По району:	105,7	109,7
ЯЙЦО		
Томиллинское птицеводческое объединение	101,5	104,3
ОВОЩИ		
Колхоз им. Дзержинского	118,4	121,4
Совхоз «Белая Дача»	101	111,7
Колхоз им. Ленина	95,6	190,8
По району:	103	119,2

ЭКОНОМИЧЕСКОЕ ОБЪЕДИНЕНИЕ

СОРЕВНОВАНИЕ за достойную встречу XXVII съезда КПСС, сельские труженники Люберецкого района успешно справились с заданием пяти месяцев по всем видам продукции. За этот период государству продано 10147 тонн молока, 6262 тонны мяса, 260 млн. 472 тыс. яиц и 15447 тонн овощей. Сверхплановая реализация составила по молоку 830 тонн, по мясу — 553 тонны, по яйцу — 10 млн. 778 тыс. штук, по овощам — 2489 тонн. Уровень прошлого года превзойден по молоку на 270 тонн, по мясу — на 337 тонн, по яйцу — на 3 млн. 823 тыс. штук и по овощам — на 450 тонн. Настоятельно трудятся над выполнением социалистических обязательств завершающего года пятилетки коллективы колхозов им. Ленина и им. Дзержинского. Первое хозяйство уже отпраздновало о скором завер-

шении полугодового задания по всем видам продукции. Во втором хозяйстве по итогам пяти месяцев достигнут самый высокий в районе надой молока от фуражной коровы и самая высокая урожайность огурцов и томатов.

В авангарде соревнующихся за досрочное выполнение заданий пятилетки и достойную встречу XXVII съезда КПСС идут труженники совхоза «Белая Дача». Здесь постоянно работают над повышением отдачи от созданного производственного потенциала. Внедренная в прошлом году лимитно-чексовая система контроля производственных затрат в нынешнем году принесла большой экономический эффект и позволила значительно сократить потребление электрической и тепловой энергии, воды, кормов и других материальных ресурсов. Растет фондоотдача. Белодачницы про-

дали государству за истекшие пять месяцев 1140 тонн сверхплановых овощей и более 200 тонн сверхплановой свинины. В хозяйстве объявлены месячные трудовые вахты в честь XXVII съезда КПСС.

В трудных условиях, связанных с обеспечением кормами, работают над осуществлением социального обязательства птицеводы. На предприятиях Томиллинского производственного объединения многое делается по доработке и обогащению поступающего фуража в целях его рационального использования и экономии. В эти дни в птицеводском объединении, несмотря на дождливую погоду, успешно ведется заготовка витаминно-травяной муки.

Однако не на всех сельскохозяйственных предприятиях принимаются должные меры по наращиванию вклада в Продовольственную программу. Из четырех хозяйств племобъединения «Петровское» лишь одно — совхоз «Фоминское» — увеличило продажу молока в сравнении с соответствующим периодом прошлого года, все другие снизили. Два хозяйства — совхозы «Ульянино» и «Малышево» — в течение нескольких месяцев не справляются не только с социальными обязательствами, но и с государственным планом. В целом по племобъединению «Петровское» продажа молока в сравнении с соответствующим периодом прошлого года уменьшилась на 73 тонны.

Главная причина — в низкой продуктивности дойного стада. За истекшие пять месяцев от каждой коровы в среднем здесь получено по 1955 килограммов молока. Это меньше, чем в каком-либо из других хозяйств района, и на 33 килограмма меньше, чем было надоено за пять месяцев прошлого года в самом объединении.

С переходом на пастбищное содержание в хозяйствах племобъединения «Петровское» наметилась тенденция к сокращению этого разрыва. Ее нужно всячески подкреплять лучшей организацией труда на фермах.

Лето — самая напряженная пора в работе сельян. Ведется уход за посевами. Одновременно идет уборка ранних овощей с поля, разворачивается заготовка кормов на предстоящую зимовку. Но и в этот напряженный период нельзя оставлять без внимания фермы, где производятся молоко и мясо.

В. ГРОМЫКО,
госинспектор по закупкам и качеству сельскохозяйственной продукции.

**ТЕХНИЧЕСКОМУ ПРОГРЕССУ —
КАРДИНАЛЬНОЕ УСКОРЕНИЕ**

РУКУ ПОМОЩИ — СЕЛУ

ИЗОБРЕТАТЕЛИ и рационализаторы Люберецкого района продолжают решение проблем технического развития предприятий сельского хозяйства. В этом участвуют новаторы села и шефствующих промышленных предприятий.

Напомним, что в основу этой работы положен принятый еще в 1982 году тематический план, охватывающий основные направления производственных процессов в растениеводстве, животноводстве, охране окружающей среды. Для широкого привлечение изобретателей и рационализаторов промышленных предприятий, научно-исследовательских учреждений и конструкторских бюро в районе объявлен конкурс на лучшее техническое решение задач, заложенных в тематический план. За 1983—1984 гг. на конкурс было представлено 39 работ. В нем приняло участие в 1983 году 30 авторов от 9 НИИ, КБ, промышленных и сельскохозяйственных предприятий, в 1984-м — 38 активистов от 12 предприятий. Актимарный экономический эффект, полученный от их творческого рывка, составил 730 тысяч рублей.

К наиболее интересным новинкам, разработанным и внедренным в 1984 году в хозяйствах района, следует отнести «Картофелесажалку» и «Копатель». Эти агрегаты, созданные в НИИ картофельного хозяйства, успешно прошли испытания и эксплуатируются в опытно-производственном хозяйстве «Коренево». Использование копателя позволило снизить затраты труда на 500 до 17 человеко-часов на каждом гектаре убранной площади. Производительность труда повышена в 30 раз. Авторы удостоены премии координационного совета по ускорению научно-технического прогресса и городского совета ВОИР.

В этом же хозяйстве внедрена в производство разработанная ВНИИ строительных материалов им. П. П. Будникова виброустановка для мойки корнеплодов. Она позволила высвободить 4 человек, улучшить условия труда, повысить качество отмывки корнеплодов, получить головной экономический эффект 25,7 тысячи рублей. Авторы тоже премированы.

Конкурс способствовал дальнейшей активизации деятельности сельских рационализаторов. Так, пытливые совхоза «Белая Дача» придумали и внедрили «Передвижную систему размещения новых облучателей для досетки рассады в теплицах». Использование этой системы помогло сэкономить 236,4 тысячи киловатт-часов электроэнергии, получить головной экономический эффект 129 тысяч рублей. В

этом же хозяйстве новаторы создали на базе серийного трактора машину для разгрузки луна из железнодорожных вагонов. В настоящее время она проходит испытания и дорабатывается, но уже получила высокую оценку у сельских труженников.

По всему видно, что интерес к изобретательской и рационализаторской работе на селе возрастает. Ежегодно организациями и предприятиями сельскохозяйственного производства внедряется 5—7 изобретений, около 600 рационализаторских предложений. Экономический эффект от их использования составил в 1983 году 2 млн. 250 тыс. рублей, в 1984 — 2 млн. 383 тыс. рублей. В колхозе им. Дзержинского в 1984 году за счет использования трех рационализаторских предложений (при оказании помощи городским советом ВОИР) получен урожай томатов в закрытом грунте 20,5 килограмма с каждого квадратного метра при средней урожайности по району 10—12 килограммов. Экономический эффект составил 186 тысяч рублей. По одному из этих предложений городского совета ВОИР оформляется заявка на предлагаемое изобретение.

Недавно координационный совет, исполком городского Совета народных депутатов и городской совет ВОИР приняли постановление о дальнейшем развитии деятельности новаторов для решения задач сельскохозяйственного производства. Утвержден тематический план на 1985 — 1987 годы. Руководителям промышленных предприятий, НИИ и КБ, партийным, профсоюзным, комсомольским организациям рекомендовано оказывать новаторам всестороннюю помощь и поддержку. Широко вовлекать в техническое творчество молодежь.

В тематический план включены заявки сельскохозяйственных предприятий и торгующих организаций. Например, для Люберецкого продторга важно решить проблему механизации выгрузки картофеля из железнодорожных вагонов. Райпотребсоюз нуждается в механизации переборки картофеля на овощных базах. Столь же необходимы механизированные линии фасовки картофеля на базах.

Множество проблем возникает и в процессе производства сельхозпродукции. В общем, ближайшие заботы труженников села отобразены в тематическом плане. И новаторы города призваны продолжить шефскую помощь. Это будет их своеобразное участие в осуществлении Продовольственной программы страны.

Е. КАРЕЛИН,
председатель Люберецкого городского совета ВОИР.

КАК ВАС ОБСЛУЖИВАЮТ?

— Нет коренной любви сил! — вздохнет коренной люберчан, задохнет в двери переполненного автобуса.

Дружелюб, вислящий рядом, тоже коренной, но обремененный знанием экономики транспорта, возразит:

— Всеобщая городская проблема, мало автобусов, нехватка кадров, дефицит запчастей...

Станция метро «Ждановская», 28 мая, 20 часов 20 минут. Бесконечная очередь. Ждем, накапливаем желяющих попасть в родной город. Проходит 5 минут, 10, 15... Наконец, в 20-45 подъезжают два 346-х. — Как два?! — возразит до-тошный оппонент. — А для чего же диспетчерские на конечных пунктах?

К сожалению, это и для меня загадка.

Очередь моментально рушится и образует четыре бурлящие воронки у дверей. Кстати, еще загадка: почему 593-й автобус открывает у «Рязанского проспекта» только одну дверь, и погрузка происходит по очере-

БЕРЕГИСЬ АВТОБУСА!

ди тихо и мирно (без отдаленных ног и потерянных очков), а другие так не могут? Пожалте другие люди? Да нет, те же люди. Просто отношение к пассажирам другое.

А вот другая картинка. Я стою в автобусе на «Высшей школе». Я стою, и он стоит. Минут десять. И вот, когда сзади показался желтый «конкурент», он ревет, подбывает на дыбы и гонит свои лошадиные силы вдоль по Октябрьскому. Пассажиры по салону, как теннисные мячики.

Может, кому-то непонятно, для чего это делается? Объясняю. Чем больше людей, тем больше пятаков.

А 27 мая — автобус № 01-56 МЕЛ, 4 июня — № 01-73 МЕЛ, 5 июня — № 01-50 МЕЛ находились на линии с грязным запасным колесом в салоне. Это ли не чуткая забота о брюках и юбках люберчан! Да и экономия времени, кроме того. Колесо надо чистить, по-

том закрывать чехлом — морсика! А так поставил, и за час тебе его пассажиры отшлифуют до блеска.

Вот и получается, что дело не только в экономике. И при имеющемся транспорте можно сделать поездку более спокойной и, извините за выражение, более культурной.

Я спросил как-то одного из водителей, почему он, нарушая инструкцию, открывает в остановках переднюю дверь.

— Нарушаю! Зато толкотни меньше и давки, и люди входят быстрее.

Вот у него в салоне не видишь грязного колеса.

Написал я все это и подумал: а не хватит ли говорить об «отдельных, кое-где встречающихся недостатках и незначительных нарушениях»? Когда регулярно пользуешься автобусом и не менее регулярно сталкиваешься с нарушениями, то это плохая работа целого предприятия, а не мелкие неурядицы.

О. ДАНИЕЛЯН.

ГАЗЕТА ВЫСТУПИЛА, ЧТО СДЕЛАНО?

„ПОДТЯНУТЬ ГАЙКИ“

Под таким заголовком в «Люберецкой правде» 24 апреля была опубликована заметка, в которой критиковалась неудовлетворительная работа обувной мастерской «Сапжок» в Люберецах.

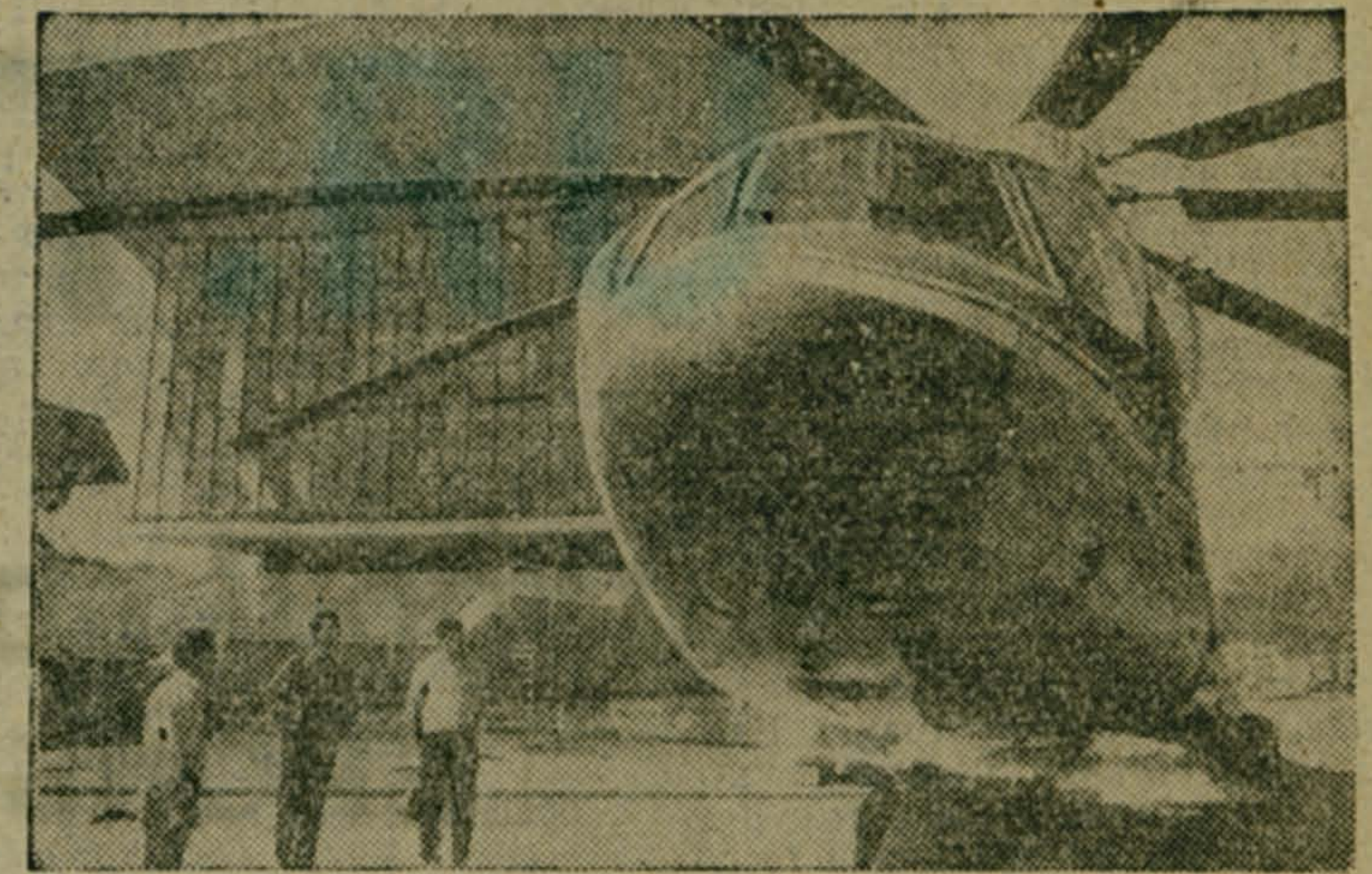
На наш запрос генеральный директор производственного объединения «Мособлбывбыт»

терской «Сапжок» в Люберецах.

В. М. Швыряев сообщил, что при проверке, действительно, было выявлено нарушение режима работы мастерской.

Приказом № 81 от 20 мая 1985 года мастер М. Г. Палаюнову объявлен выговор. Заместитель директора А. Г. Стариков преддурекден об ответственности за состояние дисциплины.

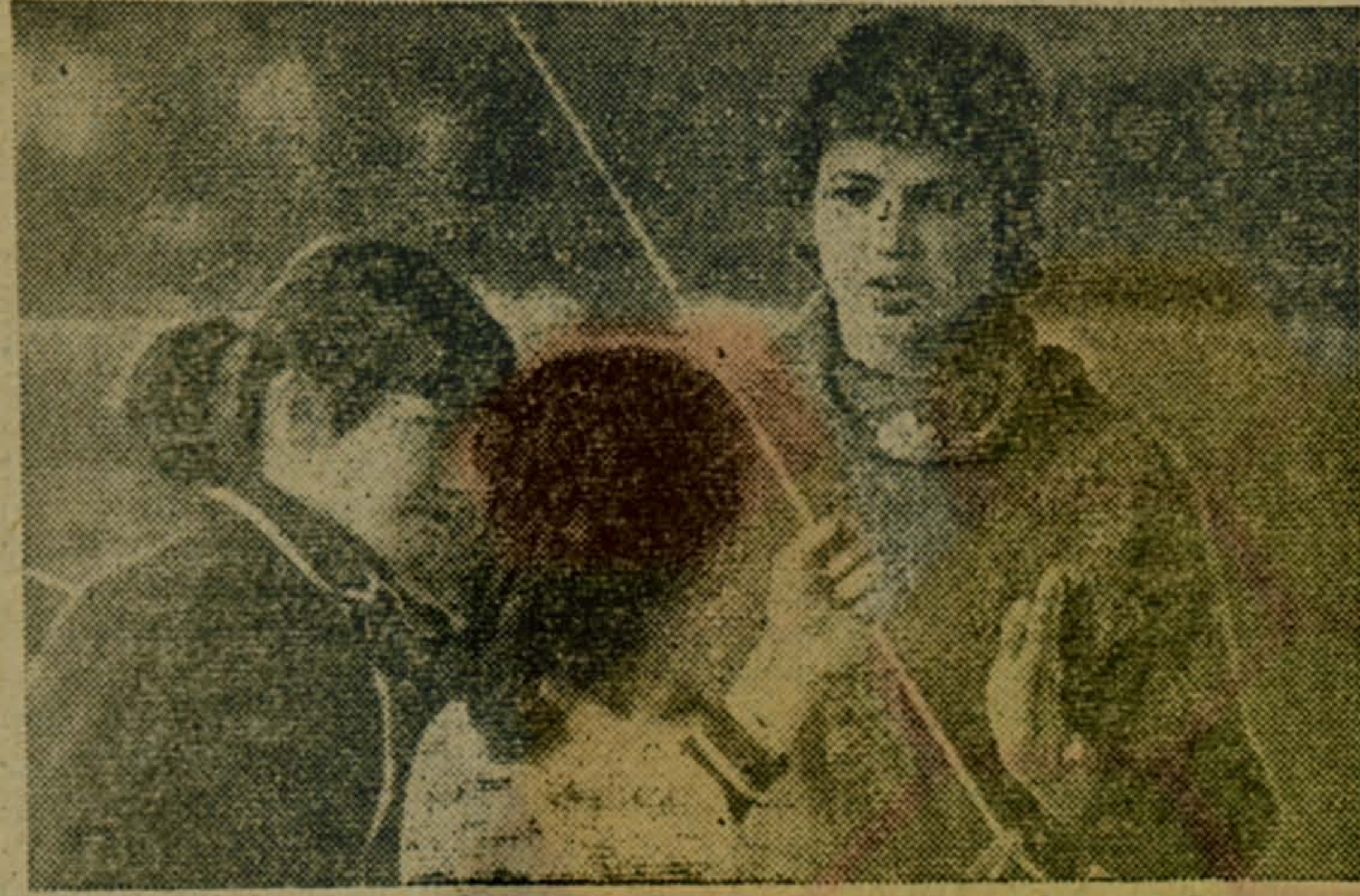
ПО ПЛАНУ ПЯТИЛЕТКИ



Москва. Обширная панорама самой современной техники будет развернута на ВДНХ СССР. Здесь готовится широкий показ достижений советской науки и техники. Выставка «НТП-85» расскажет посетителям о новых тракторах и комбайнах, автомобилях для села, новинках авиационной техники, о достижениях советской науки в ведущих областях промышленности — в электронике, энергетике, добыче нефти и газа...

На снимке: новинка советской авиации — мощный вертолет «Ми-26».

Фото В. Созинова (Фотохроника ТАСС).



Людмила Ивановна Гурищева — старший тренер республиканского совета «Динамо» Украинской ССР. Она одна из самых выдающихся гимнасток в истории спорта, обладательница «всех титулов мира» в спортивной гимнастике — абсолютной чемпионки страны, Европы, мира и Олимпийских игр. По роду своей работы Людмила Ивановна постоянно видит лучших гимнасток страны. Отмечает, что современная спортивная гимнастика стремится к сложности, даже к виртуозности. Требования остались теми же, что и раньше. Только все — в сравнительной степени: прыгучее, сильнее, музыкальнее. Задача тренера — опереться на лучшие из этих качеств в каждой воспитаннице и построить на них ее выступления. На снимке: Людмила Гурищева и ее питомцы. Фото М. Черничкина (Фотохроника ТАСС).

РЕЙД ПО МЕСТАМ ОТДЫХА

Пьяный и в луже утонет

В КОНЦЕ апреля четыре работника Кореневского завода строительных материалов и конструкторов крепко выпили и решили покататься. Возле Красковского карьера водитель потерял управление автомашиной, которая въехала в карьер, и все четверо оказались под водой. Спасти удалось только одного из «любителей» хмельных приключений — 60-летнего водителя С. И. Фокина. Его собутыльнички В. А. Светцов, Е. Г. Григоренко и начальник гаража вышеназванного предприятия Ю. Е. Колесников теперь уже больше не заглянут в рюмки — водка отняла у них жизнь. А вот другой «любитель» покататься под хмельными парами. 15 мая 1985 года 24-летний слесарь Люберецкого треста газового хозяйства А. В. Гудилин решил принять «освежающую» водную процедуру в пруду около Томилинской птицефабрики после обильного возлияния с собутыльниками на берегу. Исход оказался трагическим. За последние 2 года на водоемах нашего района утонули 76 человек. Причем 80 процентов из них в стадии опьянения. К сожалению, среди утонувших были 13 детей и подростков.

Такая же до сих пор водоемов нами были обнаружены автомобили разных марок с номерами И 64-46 МЖ, 41-97 ЮВГ и другие, мотоцикл 13-78 МСВ. Среди нарушителей правил отдыха много и москвичей. Спасательная служба здесь не функционирует. Помещение для нее оказалось на замке в тот день, хотя купающихся было немало. На Малаховском озере такая служба действует исправно, но и в этом популярном месте нет знаков ГАИ, запрещающих въезд в зону отдыха. Не оборудован детский пляж. А руководство института физкультуры (МОГИФК) не выполнило свое обещание оборудовать спортивный городок, места общего пользования. Наглядная агитация представлена не в лучшем виде. Эта проблема не решена фактически ни на одном из водоемов нашего района.

А вот другой «любитель» покататься под хмельными парами. 15 мая 1985 года 24-летний слесарь Люберецкого треста газового хозяйства А. В. Гудилин решил принять «освежающую» водную процедуру в пруду около Томилинской птицефабрики после обильного возлияния с собутыльниками на берегу. Исход оказался трагическим. За последние 2 года на водоемах нашего района утонули 76 человек. Причем 80 процентов из них в стадии опьянения. К сожалению, среди утонувших были 13 детей и подростков. Сейчас в самом разгаре месяцичек по безопасности на воде. С наступлением теплых дней начался наплыв любителей и гостей района в места массового отдыха на водоемах. Однако проверенные нами эти места оказались неподготовленными к летнему купальному сезону. Вот Наташинские пруды. Желающих провести здесь свое свободное время больше чем достаточно. Отдыхающим нужен хотя бы минимум удобства. А на захламленном берегу Наташинских прудов стоит всего лишь один покосившийся грибок для желающих посидеть в тени. Ответственных за эти пруды немало. Это и предприятия Ухтомского микрорайона, и завод имени Ухтомского. Но никто из них не позаботился о создании общественных постов для спасения терпящих бедствие на воде, не организовано здесь и дежурство народных дружинников. А тем временем по кустам, озираясь по сторонам при виде нашей машины, торопливо расхледились приоткрывшиеся к спиртному. Подобная картина наблюдается и на других водоемах. На Котельниковских карьерах к тому же не организовано дежурство работников милиции и госавтоинспекции. Тем временем десятки личных автомашин заезжают в запрещенную зону.

На Красковском карьере к тому же до сего времени не отремонтирован домик для спасателей, не установлено ограждение для детской купальни. В этом повинны руководители поселковых предприятий. Отдыхающим почти нигде не предлагают такой вид услуг, как прокат лодок. Люберецкое управление бытового обслуживания населения не приняло никаких мер для этого. Только на Дзержинской водной станции организован такой прокат. Но и здесь есть упущения. В частности, нет надписей, запрещающих купаться в неполюженных местах, не построены наблюдательный пункт, не организована спасательная служба, не обеспечено дежурство медицинских работников и народных дружинников.

Исполкомам городских и поселковых Советов, руководителям промышленных предприятий Люберецкого района следует неукоснительно выполнять решение Мособлсполкома от 5 февраля 1985 года, обязывающее организовать работу спасательных пунктов, милнцейских и медицинских постов, а также оборудование и благоустройство пляжей, создание условий проведения массового летнего отдыха трудящихся на водоемах в целом.

А. ЖЕЛТОВ, председатель городского совета ОСВОДа. М. АВСИЕВИЧ, общественный инспектор ОСВОДа. В. ПОЛЯКОВ, сотрудник «Люберецкой правды».

Редактор П. В. СПИРОВ.

ОБЪЯВЛЕНИЯ * РЕКЛАМА * ОБЪЯВЛЕНИЯ

ЧЕХОВСКИЙ МЕХАНИКО-ТЕХНОЛОГИЧЕСКИЙ ТЕХНИКУМ МОЛОЧНОЙ ПРОМЫШЛЕННОСТИ

объявляет в 1985 году прием учащихся. Окончившие 8 классов принимаются на дневное механическое и технологическое отделения, а со средним образованием — на дневное и заочное технологическое и механическое отделения. Техникум готовит техникум-механиков и техникум-технологов для работы на предприятиях молочной промышленности. Инородные обеспечиваются общежитием. Правила приема — общие для техникумов. Документы принимаются до 22 августа. Вступительные экзамены — с 5 по 27 августа. Адрес: 142322, п/о Новый быт Чеховского района Московской обл., ул. Новая, 4. Телефоны: 972-41, 972-43. Проезд: из Москвы, с Курского вокзала электропоездом до ст. Чехов, далее авт. 36.

МОСКОВСКИЙ АВТОМЕХАНИЧЕСКИЙ ИНСТИТУТ

объявляет прием слушателей на 1-месячные вечерние платные курсы по подготовке к поступлению в институт. Начало занятий — 1 июля. Занятия проводятся по математике, физике, русскому языку и литературе 4 раза в неделю с 18 часов. При зачислении на курсы необходимо иметь квитанцию об оплате за учебу на курсах, фотокарточку (3x4). Прием заявлений — с 20 июня ежедневно, кроме воскресенья, с 13 до 19 час. Адрес института: г. Москва, ул. Большая Семеновская, д. 38, МАМИ, приемная комиссия (проезд до ст. метро «Электрозаводская»). Телефон для справок: до 20 июня — 276-38-17, с 20 июня — 369-00-18, доб. «Приемная комиссия». 1-3

ФИНАНСОВЫЙ ОТДЕЛ ЛЫТКАРИНСКОГО ГОРИСПОЛКОМА

доводит до сведения владельцев строений, принадлежащих гражданам на правах личной собственности, что 15 июня 1985 года истекает первый срок уплаты налога с владельцев строений и земельного налога. Налог можно уплатить в любой сберегательной кассе г. Лыткарино. За несвоевременную уплату налогов начисляются пени в размере 0,2 процента за каждый день просрочки. Просим причитающиеся платежи уплатить до указанного срока. ЛЫТКАРИНСКИЙ ГОРФИНОТДЕЛ.

БЮРО ЗНАКОМСТВ

Одинокая женщина: возраст 32 года, русая, приятной внешности, стройная, рост 167, с высшим образованием, имеет склонности к рукоделию, живет в Москве — ищет спутника жизни не старше 40 лет, выдержанного поведения. Аб. № 2. Симпатичная женщина 35 лет с двумя детьми школьного возраста, инженер, увлекается искусством, хорошо готовит, шьет, ищет спутника жизни; порядочного, интеллигентного, доброго. Аб. № 3. Переписку с абонентами следует вести через «Люберецкую правду».

ВНИМАНИЮ РУКОВОДИТЕЛЕЙ, СЕКРЕТАРЕЙ ПАРТОРГАНИЗАЦИЙ ПРЕДПРИЯТИЙ РАЙОНА, ОБЩЕСТВЕННЫХ РАСПРОСТРАНТЕЛЕЙ ПЕЧАТИ

Люберецкое районное агентство «Союзпечать» сообщает, что подписка на газеты на 2-е полугодие 1985 года принимается до 15 июня 1985 года. По вопросам подписки обращаться к общественным распространителям печати на предприятиях, в почтовые отделения, в агентство «Союзпечать» по адресу: г. Люберцы, ул. Мира, 19. Телефоны: 553-18-23 и 554-82-58. 3-3.

ГОСУДАРСТВЕННЫЙ НАУЧНО-ИССЛЕДОВАТЕЛЬСКИЙ ИНСТИТУТ ГОРНОХИМИЧЕСКОГО СЫРЬЯ

ОБЪЯВЛЯЕТ КОНКУРС на замещение вакантных должностей: В научно-исследовательской лаборатории подземной разработки недр: сектор разработки месторождений крутого и наклонного залегания — старшего научного сотрудника; сектор механизации горнопроходческих работ — младшего научного сотрудника. Документы направлять на имя директора института по адресу: 140000, г. Люберцы, Октябрьский проспект, 259. Телефон для справок 554-71-72. 1-1.

ЛЮБЕРЕЦКИЙ ИНДУСТРИАЛЬНЫЙ ВЕЧЕРНИЙ ТЕХНИКУМ

объявляет прием учащихся на 1985—1986 учебный год по специальностям: электрооборудование промышленных предприятий и установок; машины и оборудование промышленности строительных материалов; производство строительных деталей и железобетонных конструкций; планирование на предприятиях промышленности строительных материалов. Поступающим необходимо представить: заявление на имя директора, документ о среднем образовании (в подлиннике), медицинскую справку (форма № 28-у), выписку из трудовой книжки, направление по единой форме для командированных на учебу предприятиями, четыре фотокарточки (3x4). Вступительные экзамены проводятся: с 1 по 10 июля, с 6 по 10 августа, с 16 по 20 сентября по русскому языку и литературе (сочинение), по математике (устно). Документы принимаются по 15 сентября с 9 до 20 часов ежедневно, кроме воскресенья. Адрес техникума: Люберцы, микрорайон комбината строительных материалов и конструкций. Телефон 554-74-49. Техникум имеет филиалы: Карачарово, Рязанский проспект, дом 13; поселок Малаховка, ул. Чайковского, дом 1. 1-2.

ЛЮБЕРЕЦКИЙ ТРЕСТ СТОЛОВЫХ

производит набор юношей и девушек с образованием 8—10 классов для подготовки поваров, кондитеров, бухгалтеров, официантов. Срок обучения 1 год. За время обучения выплачивается стипендия в размере 53—63 руб. в месяц. Администрация треста столовых для продолжения учебы дает направление в техникум общественного питания и Московский институт народного хозяйства им. Г. В. Плеханова. Обращаться по адресу: г. Люберцы, ул. Кирова, 57. Телефоны 554-31-73, 554-04-61. 1-4.

НАУЧНО-ПРОИЗВОДСТВЕННОЕ ОБЪЕДИНЕНИЕ ПО КРАХМАЛОПРОДУКТАМ

объявляет прием в аспирантуру на 1985 г. (с отрывом и без отрыва от производства) по специальностям: технология сахаристых веществ, машины и аппараты пищевой промышленности. Заявление о приеме в аспирантуру с указанием специальности и вида аспирантской подготовки (с отрывом и без отрыва от производства) подается на имя директора объединения. К заявлению прилагаются следующие документы (в одном экземпляре): нотариально заверенная копия диплома об окончании высшего учебного заведения, личный листок по учету кадров с фотокарточкой, характеристика с последнего места работы, список опубликованных научных работ, научно-технических отчетов, сведения об изобретениях или реферат по избранной специальности (для лиц, не имеющих опубликованных работ). Вс. поступающие в аспирантуру сдают конкурсные экзамены по специальности, истории КПСС и одному из иностранных языков в объеме программы для вузов, а также проходят обязательное собеседование с предполагаемым научным руководителем. Вступительные экзамены проводятся с 1 по 16 октября 1985 г. Заявления принимаются до 15 сентября 1985 г. Адрес объединения: 140052, Московская обл., Люберецкий район, пос. Коренево, ул. Некрасова, ВНИИК. 1-1.

В КИНОТЕАТРАХ И ДВОРЦАХ КУЛЬТУРЫ

КИНОТЕАТР «ОКТАБРЬ» Сегодня: (большой зал) — «КАНКАН В АНГЛИЙСКОМ ПАРКЕ» — 11, 14-30 (уд. пр.), 18-45; «ГЕРОИ ЕЕ РОМАНА» — 12-45, 17, 20-30; (малый зал) — «ОБЕЩАЮ БЫТЬ» — 10; «ЛЮБОВЬ ПОД ВОПРОСОМ» — 11-45, 13-30, 16, 17-45, 19-30, 21. КИНОТЕАТР «ОРБИТА» Сегодня: «САМРААТ» — 16, 18-30; «Я ЗНАЮ, ЧТО ТЫ ЗНАЕШЬ, ЧТО Я ЗНАЮ» — 20-45. КИНОТЕАТР «СОЮЗ» Сегодня: «АГОНИЯ» (2 серии) — 11, 14, 20; «ЛЕВ ТОЛСТОЙ» (2 серии) — 17. ЛЮБЕРЕЦКИЙ ГОРОДСКОЙ ПАРК КУЛЬТУРЫ Сегодня: (цифровой зал) — лекция «М. А. ШОЛОХОВ. 80 ЛЕТ СО ДНЯ РОЖДЕНИЯ». читает кандидат филологических наук, член Союза писателей СССР М. П. Толмачев. Начало — 18 час. (вход свободный). ДОМ КУЛЬТУРЫ ЗАВОДА ИМЕНИ УХТОМСКОГО Сегодня: «ШАКТИ» (2 серии) — 12, 18, 21.

