

ЛЮБЕРЕЦКАЯ ПРАВДА

ОРГАН ЛЮБЕРЕЦКОГО ГК КПСС, ЛЮБЕРЕЦКОГО И ЛЫТКАРИНСКОГО ГОРОДСКИХ СОВЕТОВ НАРОДНЫХ ДЕПУТАТОВ МОСКОВСКОЙ ОБЛАСТИ

Газета основана

Четверг, 20 июня 1985 г.

№ 99 (14185)

10 марта 1931 г.

Газета выходит по вторникам, средам, четвергам и субботам

Цена 3 коп.

ПЕРЕДОВИКИ ПЯТИЛЕТКИ

ДОСРОЧНО

Активно соревнуются под девизом «В честь XXVII съезда КПСС ежедневно выпускать сверхплановую продукцию высокого качества!» животноводы Строкинского комплекса ОПХ «Коренево». Задание шести месяцев по продаже государству молока хозяйством выполнено досрочно. Вся продукция — первого сорта.

они произведут около 140 тонн сверхпланового молока.

Деловую поддержку в коллективе работников Строкинского комплекса нашла инициатива ступинских животноводов: в течение пастбищного периода обеспечивать ежедневную прибавку продукции. В эти летние дни «плюс» в суточных надоях достигает килограмма.

У всех тружеников комплекса одно стремление — добиваться новых успехов в работе. До конца полугодия

В. ГРОМЫКО, госинспектор по закупкам и качеству сельхозпродукции.

ПЕРЕМЕННАЯ облачность, кратковременные, а иногда и длительные дожди. Таким нынче выдался сенокос. Настоящий экзамен на организованность, находчивость и хозяйскую сметку!

Нелегко косить многолетние травы в такую погоду. Еще труднее готовить из них корма. Но механизированные уборочно-транспортные отряды Константиновской птицефабрики не пасуют перед трудностями. Здесь в полную нагрузку работают агрегаты

первого укоса тем временем уходят, травы переставают грубеют. Не выжидать надо, а приспосабливаться к тем условиям, какие есть, искать средства и в дождливую погоду заставить достаточно кормов.

Ни в коем случае нельзя оставлять скошенные травы на произвол судьбы, как это делали в племсовхозе «Мальшево». 50 гектаров скосили, один раз поворошили — и все. Ворошению, досушиванию надо уделять как можно больше внимания.

НАВСТРЕЧУ XXVII СЪЕЗДУ КПСС

ДВОЙНАЯ ВЫРАБОТКА

Во всех цехах экспериментального завода института буровой техники ширится соревнование под девизом «XXVII съезда КПСС — 27 ударных трудовых декад». Оно становится массовым и действенным. Эффективно используя внутренние резервы, проявляя творчество, инициативу, многие бригады по примеру подольчан обеспечивают ежедневно сверхплановый выпуск продукции. 75 передовиков производства уже выполнили задания одиннадцатой пятилетки. А на счету токарей Н. Т. Терешкина и В. И. Малышева, фрезеровщика Ю. Н. Чебыкина с начала пятилетки значится по шести годовых заданий. Они ежедневно добиваются двойной выработки при высоком качестве работы.

А. ЧИСТОВ.

ЗАГОТОВКЕ КОРМОВ — ТЕМПЫ И КАЧЕСТВО

новой сушки, грануляторы. На счету цеха АВМ уже более 600 тонн витаминно-травяной муки из трав нового урожая. Ритмично идет продажа витаминных концентратов государству в обмен на корма для птицепоголовья.

Но Константиновская птицефабрика — предприятие многоотраслевое. Кроме птичьего стада здесь сформировано солидное дойное стадо коров, много молодняка крупного рогатого скота, в подобном хозяйстве есть овцы. Нужно создавать зимние запасы кормов и для них. Самый лучший корм — сено. Идет и его заготовка. Конечно, хотелось бы побольше сухого рассыпного. Но из-за дождей пришлось подвяленную массу складывать в траншею методом учхоза «Михайловское». По состоянию на 18 июня михайловского сена заготовлено 250 тонн. Не упускается возможность получить и рассыпное сено. То, что удастся выхватить у погоды, досушивается под крышей зернотока с помощью четырех тепловых генераторов. В качестве вешал служат металлические трубы. Худо-бедно, а 50 тонн сена рассыпью в сарай уже заложены.

Интересный метод принудительной сушки травы применяют в колхозе им. Ленина. Источником тепла здесь служит пар от котельной. Летом потребление выработанного тепла овощным комбинатом снижается, излишки его направляются на досушивание сена по трубам, которые и служат вешалами. Используются здесь и вентиляторы. Их задача — разогнать горячий воздух по всему помещению сеносушилки.

Как и на Константиновской птицефабрике, в колхозе им. Ленина часть подвяленных трав закладывается в траншеи. На счету хозяйства уже 300 тонн сенажа.

В прошлом году добрый пример заготовки сена рассыпью в условиях неблагоприятной погоды показали механизаторы ОПХ «Коренево» и племсовхоза «Фоминское». Ныне же механизированные отряды этих хозяйств действуют нерешительно и заготовили лишь незначительное количество сена. Выжидательную позицию занимают и некоторые другие хозяйства, а сроки

Созданный в хозяйствах нашего района производственный потенциал дает возможность не только быстро снять первый урожай сеяных трав, но и превратить их в полноценный фураж. На шести сельскохозяйственных предприятиях есть АВМ. Когда же, как не сейчас, воспользоваться агрегатами огневой сушки! Но на госплемзаводе «Петровское», в племсовхозе «Ульянино» их все еще налаживают.

Перед началом зеленой жатвы и на первом ее этапе редакция «Люберецкой правды», городской комитет народного контроля и районное управление сельского хозяйства провели рейдовую проверку, материалы ее опубликовали на страницах газеты. Были подвигнуты серьезной критике госплемзавод «Петровское», племсовхозы «Ульянино», «Мальшево», ОПХ «Коренево». Одни технику плохо подготовили, другие — санные сараи и сенажные траншеи не отремонтировали. Сделаны замечания и в адрес шефствующих промышленных предприятий. Однако парткомы обошли критику молчанием, не ответили газете о принятых мерах, что говорит о недостаточном внимании парторганизаций к важнейшей сельскохозяйственной кампании — заготовке кормов.

Нехватка их поставит под угрозу срыва выполнения социальных обязательств по продаже государству молока и мяса.

Ознакомившись с развитием сеяных многолетних трав, ученые-аграрники определили крайние сроки первого укоса. Злаковые травы должны быть убраны до 25 июня, бобовые — до 10 июля. Так что времени на раскачку не осталось, надо косить, сушить, складировать, подкармливать отаву.

Грубеют на корню не только селеные травы, но и дикорастущие. Отрядам ручного кошения медлить тоже нельзя. Пока вклад шефов в кормовую копилку почти незаметен.

Чтобы обеспечить благополучную зимовку крупного рогатого скота и увеличить производство животноводческой продукции, необходимо иметь на каждую условную голову не менее чем по 24,5 центнера кормовых единиц собственного производства.

Все силы — на заготовку кормов!



ПРАВООБЛАСТНАЯ СОРЕВНОВАНИЯ

Звену овощеводов Е. П. Шугачевой из колхоза им. Ленина работать было нелегко с самого начала сезона. Талые воды не раз заливали теплицы, приходилось отводить их потоки. Но упорно трудились мастера урожая. С начала плодоношения они ежемесячно перевыполняют планы сбора огурцов.

НА СНИМКЕ вы видите члена звена В. И. Чертову. Валентина Ивановна — одна из самых старательных и трудолюбивых в этом коллективе. Она всегда добивается высоких результатов в выращивании овощей.
Фото Н. ШАЛЯПИНА.

ПЯТАЯ ТРУДОВАЯ ЧЕТВЕРТЬ

ПРИВЫКЛИ РУКИ К РАБОТЕ

В разгаре пятая трудовая четверть у школьников Люберецкого района. Ремонтные бригады обновляют мебель, выполняют малые работы. Старшие мастера помогают сельчанам в лагерях труда и отдыха, которые открыты в ряде хозяйств. Расскажу о деятельности одного из них.

Более ста учащихся 5—7 классов школы № 31 ежедневно выходили на поля совхоза «Белая Дача», чтобы помочь в уборке редиса и других сельскохозяйственных работ.

4-а класс нынче в лагере труда и отдыха участвовал впервые, но пионеры старались. Ос-

новной объем сбора редиса пришелся на ребят постарше. Норма для них была — связать 100 пучков. Самые расторопные и сноровистые оному перевыполнили. Среди особенно отличившихся можно назвать учениц 7 класса Римму Ибрагимову, Иру Капарулину, Лену Фомину, Риту Бездеточную и других. Они за день связывали более 100 пучков редиса. И остальные учащиеся тоже проявили добросовестность.

Для поощрения лучших совхоз организует поездки по достопримечательным местам Подмосковья. В город Дмитров, чья земля стала свидетелем бо-

евой славы советских солдат в годы Великой Отечественной войны. 30 человек уже съездили, впереди — экскурсия в Горки Ленинские.

Надо отметить, что в нынешнем году наше базовое предприятие — совхоз «Белая Дача» — бесплатно обеспечило ребят вторыми завтраками.

После завершения экзаменов на полях трудятся сейчас восьмиклассники. Они приняли эстафету от своих предшественников.

Л. КУТЕНКОВА, начальник лагеря труда и отдыха школы № 31.

ЕСТЬ ПЛАН ПОЛУГОДИЯ

Круглые сутки несут ударную трудовую вахту в честь XXVII съезда партии железнодорожники станции Мальчики. Коллективы всех смен работают без отставших, отправляют поезда с народнохозяйственными грузами строго по графику. Сегодня, 20 июня, здесь будет выполнен план полугодия по всем важнейшим показателям деятельности предприятия.

Труженики станции уверенно удерживают первенство в соревновании с егорьевскими железнодорожниками. В этом немалая заслуга работников сме-

ны, возглавляемой дежурной по станции И. В. Медведевой. Благодаря согласованным действиям всех служб они ежедневно выполняют задания на 107—110 процентов. Добились снижения простоев вагонов против нормы.

С глубоким знанием дела выполняет производственные операции составитель поездов П. П. Арбузов. Большая заслуга его в том, что грузы своевременно отправляются в адрес потребителей.

А. АЛЕРСЕЕВ.

КРЕПКАЯ ДИСЦИПЛИНА — ЗАЛОГ УСПЕХА

На Малаховском опытном механическом заводе не ослабевает борьба трудовых коллективов на звание «Лучшая бригада». Особенно повысилась активность людей в дни предсъездовского соревнования. Об этом убедительно свидетельствуют итоги работы за май. На первое место вышли штамповщики бригады Л. Н. Чижовой. Применяя современный метод организации и стимулирования труда, они ежедневно выпускают сверхплановую продукцию, перекрывая задания на 50—60 процентов. Передовой коллектив отличается крепкой дисциплиной. Ему и присвоено почет-

ное звание «Лучшая бригада». Такого же звания удостоена и бригада слесарей-сборщиков И. В. Володина. В результате рационального использования времени, строгого соблюдения порядка на производстве сборщики перекрывают нормы на 60 процентов, выпускают изделия с учетом технических требований.

Слаженная работа всех трудовых коллективов завода способствует перевыполнению заданий по росту производительности труда и снижению себестоимости изделий.

А. ЯКОВЛЕВ.



ВЕСТИНИК СОРЕВНОВАНИЯ

ИЮНЬ, 1985 ГОД

Главное сейчас — вывести и привести в действие все резервы повышения эффективности производства, качества продукции. Наши кадры должны понять жизненную необходимость переориентации каждого предприятия, отрасли, всего народного хозяйства на интенсивный путь развития.

(Из доклада тов. М. С. Горбачева «Коренной вопрос экономической политики партии» на совещании в ЦК КПСС).

БОЕВОЙ НАСТРОЙ

ЛЕОНИД ТИХОНОВ — член бюро ВЛКСМ завода электромузыкальных инструментов отвечает за культурно-массовый сектор и руководит комсомольско-молодежной бригадой радиомонтажников. Когда предстоит заводской вечер или иное большое мероприятие, основные хлопоты по организации берет на себя бригада Л. Тихонова и как бы дает настройку, под которую подлаживается остальная молодежь предприятия.

Бригада Л. Тихонова и в производственных делах задает хороший высокий тон. Каждый день радиомонтаж-

ники собирают 22—24 усилителя при норме 16 изделий. Организация работы по коллективному подряду с применением коэффициента трудового участия способствует созданию благоприятной атмосферы взаимоотношений и достижению хороших производственных результатов.

Быстро осваиваются и выходят на передовые позиции в соревновании новички. Не так давно пришли Михаил Морозов и Сергей Портнов, но уже почти не уступают в мастерстве Ирине Панкиной, Николаю Хальзову, Антонине Борисовне Хориковой. С

высокими производительностью и качеством изделий трудятся также Юрий Шибанов, Юрий Савенок, Владимир Тихонок.

С одобрением встретила бригада решения апрельского (1985 г.) Пленума ЦК КПСС. Готовясь достойно встретить XXVII съезд партии, бригада Л. Тихонова наметила два дня отработать на сбереженных материалах и электроэнергии, досрочно завершить задание 1985 года.

Т. ЧЕБАНИК,
секретарь бюро
ВЛКСМ завода.

НА ОСНОВЕ ХОЗРАСЧЕТА



В ГАЗЕТЕ уже сообщалось, что, идя навстречу XXVII съезду партии, передовые бригады ткачей Люберецкого коврового комбината развернули соревнование под девизом «За высокую эффективность производства и культуру труда». Они предполагали широкое применение хозрасчета, развитие соревнования по системе внутрипрофессионального продвижения, улучшение качества труда каждого человека, повышение уровня культуры на каждом рабочем месте.

В такое соревнование включились все бригады, работающие по-новому.

Сейчас мы имеем итоги за первый квартал. Победителями признаны пять лучших бригад комбината. Это коллективы ткачей во главе с П. А. Твердохлебовым, красильщиков — во главе с В. А. Никоновым, прядильщиков под руководством М. А. Сазоновой. Одержали также победу бригады маляров З. М. Неретиной и слесарей-ремонтников В. Д. Петухова.

Особенно выделилась в этом соревновании бригада прядильщиц М. А. Сазоновой. Это крупный хозрасчетный коллектив, охватывающий почти всю смену. Дело в нем поставлено так, что задания успешно выполняются даже при меньшей численности работников. За квартал производительность труда здесь выросла на 21 процент. А экономия по хозрасчетным показателям составила 4300 рублей.

С честью выполнила условия соревнования бригада слесарей-ремонтников В. Д. Петухова. Она обслуживает как раз прядильное производство. Отремонтированное оборудование сдает на «отлично». На ремонте сэкономлено 23 бригадо-дня.

К сожалению, не выдержали условий соревнования бригады коврово-вязального производства.

З. МОЛОКОВА,

заместитель начальника отдела труда.
НА СНИМКЕ: бригада В. Д. Петухова.

Фото Н. Шалапина.

ЭКОНОМЯТ, НЕ СЧИТАЯ?

Сельскохозяйственные предприятия района в соответствии с решением совета РАПО переходят на лимитно-чектовую форму контроля производственных затрат. В этих условиях наличие и состояние средств взвешивания, измерения молока, кормов, скота, другой сельскохозяйственной продукции и горюче-смазочных материалов приобретают особое важное значение. Между тем, в ряде совхозов весовое хозяйство не налажено.

Особенно неудовлетворительно обстоят дела в племсовхозах производственного объединения «Петровское». Учет полученного молока производится флягами, с помощью линейки, приставленных к охладительным танкам, или при помощи непроверенных товарных весов. Реализуется же оно в непроверенных молокозаводах. Такая «приблизительность» создает возможность для утечки продукции. Нарушается порядок отпуска и учета горюче-смазочных материалов. Топливораздаточные колонки в госпроверку не представляются. Емкости для хранения ГСМ не откалиброваны. Остатки горючего замеряются «на глазок». Из-за отсутствия маслораздаточных колонок масла отпускаются ведрами, кружками. Все это приводит к не объективной оценке расхода топлива ГСМ.

Ни в одном племсовхозе не организован учет потребляемой воды.

В крайне неудовлетворительном состоянии в племсовхозе «Фоминское». Автомобильные весы

не работают. Корма перед доставкой на фермы не взвешивают, расход их учитывается приблизительно. Телята перед отправкой в племсовхоз «Малышево» на доращивание взвешиваются на неисправных весах. Ежемесячный привес молодняка для начисления зарплаты телятникам, для выявления передовиков соревнования и отстоящих определяется с помощью все тех же неисправных весов. А на мясокомбинат животных здесь отправляют, не взвешивая в совхозе, что способствует припискам и хищениям.

Устранив эти недостатки, руководители и специалисты племсовхозов должны побеспокоиться о полном метрологическом обеспечении производства.

Г. ПОЛЯКОВ,

главный экономист районного сельскохозяйственного управления.

ТЕХНИЧЕСКОМУ ПРОГРЕССУ — КАРДИНАЛЬНОЕ УСКОРЕНИЕ АКТИВНЫЕ УЧАСТНИКИ КОНКУРСОВ

ДИРЕКТИВНЫМИ документами партии предусмотрена дальнейшая интенсификация общественного производства на основе ускорения научно-технического прогресса в народном хозяйстве. Дстойный вклад в решение этой проблемы вносят и научно-технические общества, главной задачей которых является широкое привлечение трудящихся к научному и техническому творчеству. С этой целью в институте горнохимического сырья более 20 лет назад создана первичная организация Всесоюзного химического общества имени Д. И. Менделеева. Она принимает активное участие в осуществлении важнейших задач одиннадцатой пятилетки.

В нашей организации насчитывается более 300 человек. Члены общества — ведущие ученые и специалисты всех профессий. Они выступают активными проводниками технического прогресса, разрабатывают перспективные направления горнохимической науки и техники, способствуя выполнению планов научно-исследовательских работ. Деятельность совета первичной организации направлена на всемерное развитие творческой активности и инициативы членов общества.

Наша организация входит в состав Московского отделения, которое ежегодно проводит смотры внедрения достижений науки и техники в народное хозяйство и смотры-конкурсы на лучший коллектив по развитию социалистического соревнования среди научных и инженерно-технических работников.

По итогам смотра за четыре года пятилетки организация ГИГХСа в 1981 и 1983 гг. награждалась Почетными грамотами Центрального правления ВХО и третьими денежными премиями, а в 1982 и 1984 гг. — Почетными грамотами и первыми денежными премиями. По результатам смотра-конкурса на лучший коллектив по развитию социалистического соревнования первичная организация в

1981 г. была награждена дипломом Всесоюзного совета НТО и третьей денежной премией, в 1982 г. — Почетной грамотой Центрального правления ВХО, а в 1983 и 1984 гг. — Почетными дипломами ВСНТО.

Активные участники смотров и конкурсов систематически награждаются почетными грамотами как первичной, так и вышестоящими организациями, а также памятные сувениры. Среди награжденных — доктор наук Владимир Николаевич Шохин, Марк Еремеевич Певзнер, кандидаты наук Раиса Николаевна Моисеева, Юрий Мстиславович Смирнов, инженер Светлана Сергеевна Смаглий, лаборант Надежда Петровна Огородникова и многие другие.

Члены общества принимают также участие в конкурсах на лучшие научно-исследовательские работы. Так, в честь 40-летия Великой Победы в ГИГХСе был проведен конкурс на лучшую организацию экспериментальных работ среди инженерно-технических работников.

Первичная организация ежегодно выделяет средства для 4—5 командировок на участие в совещаниях, конференциях, обмене опытом. В октябре 1984 г. у нас проведена научно-техническая конференция на тему: «Состояние и перспективы развития аналитического контроля на предприятиях Союзгорхимпрома». Сделано более 50 докладов.

На завершающий год пятилетки предусмотрены мероприятия, направленные на решение важнейших научно-технических и организационных вопросов, что соответствует требованиям апрельского Пленума ЦК КПСС и состоявшегося недавно совещания в ЦК КПСС по ускорению научно-технического прогресса.

Л. РОМАНОВА,
председатель совета
первичной организации ВХО
ГИГХСа, кандидат
химических наук.

САТИРИЧЕСКИМ ПЕРОМ

МАХНУЛА КОРОВА ХВОСТОМ

Конкурс мастеров машинного доения шел к своему завершению. Оставалось проверить качество молока. Проба взята из всех десяти бидонов, и головы членов жюри заинтересованно склонились над — кусочками фальтра.

— У «девятки» — вторая группа, у остальных — первая, — сообщают члены жюри, ответственные за анализ на механическую загрязненность молока. Все повернулись в сторону доярки с номером девять. — Только сняла с бидона крышку, а в это время корова хвостом как махнет...

Вот так просто, в одно мгновение может быть перечеркнуто старение человека, если не предсметреть всего, вплоть до мелочей!

Между тем на Токаревском комплексе госплемзавода «Петровское» на такие мелочи даже и внимания не обращают. Подумаешь, хвосты не подстрижены и волочатся по грязи. Мелочь!

Пока коров двух ближних секций скотного двора доили участниками конкурса в белоснежных халатах, дальние секции обихаживали в черной спецовке хозяйки — токаревские доярки. Вымя подмывали кое-как, а первые струи молока в отдельную посуду сдаивать и не собирались. Словом, подчеркивали: вы там на своем конкурсе делайте как нужно, а мы — как хотим, как привыкли...

— Ну, а что же специали-

сты? — спросите вы. — Специалисты Токаревского комплекса в это время безмятежно обеды, забыв и про конкурс, и про все дела...

Или вот такая еще мелочь — кран. Ну что он по сравнению с двухтонной холодильной емкостью для молока? Пустячок. Так зачем его мыть ежедневно? Хватит и одного раза в неделю.

Но жестоко мстят «мелочи» и «пустячки» токаревским животноводам: в марте 12 тонн молока были приняты заводом как несорговая продукция.

А то еще был случай. В один из майских дней после окончания дойки забыли поднять дугу молокопровода. Повез тракторист по скотному двору корма и задел ее машиной. На эту «мелочь» никто и внимания не обратил. И только на молокозаводе ломали головы: почему токаревское молоко приобретает консистенцию сливок и забивает заводской молокопровод? Чтобы прочистить его, пришлось двум слесарям работать в ночную смену...

Короче, махнула токаревская корова хвостом — и 23 тонны молока попали в несортовую продукцию. Махнула — и уже не выполнить Люберецкому району один из важных пунктов социалистического обязательства, в котором говорится: продать в 1985 году 98 процентов молока первым сортом, остальное — не ниже второго. Появилось несортовое.

Р. ФАТИУЩЕНКО.

УСПЕШНО ЗАВЕРШИТЬ ПЛАН ПОЛУГОДИЯ

ВЫПОЛНЕНИЕ ЗАДАНИЙ ПО РЕАЛИЗАЦИИ ПРОДУКЦИИ И ПРОИЗВОДИТЕЛЬНОСТИ ТРУДА ПРОМЫШЛЕННЫМИ ПРЕДПРИЯТИЯМИ РАЙОНА ЗА 5 МЕС. 1985 ГОДА (в процентах)

НАИМЕНОВАНИЕ ПРЕДПРИЯТИЯ	Реализация продукции		Производительность труда	
	к соотв. периоду 1984 г.	выполн. плана за 5 мес. 1985 г.	к соотв. периоду 1984 г.	выполн. плана за 5 мес. 1985 г.
ПРЕДПРИЯТИЯ СОЮЗНОГО ПОДЧИНЕНИЯ				
Предприятие «Центрзоочистка»	135,6	102,1	106,1	103
Производственно-издательский комбинат ВИНТИ	110,7	102,4	104,7	104,5
Завод имени Ухтомского	108,6	100,6	112,4	104,1
Малаховский экспериментальный завод	107	103,9	103,7	103,1
Завод мясокостной муки	106	103,3	101,2	111,2
Горно-обогатительный комбинат	105,7	106,3	134,7	128,4
Завод «Пластмасс»	105,4	106,1	106,1	106,6
Завод торгового машиностроения	105,1	100,5	109,9	102,1
Томлинский завод алмазных инструментов	104,9	100,6	92,5	105,7
Завод энергооборудования	104,6	101,2	106,1	102,6
Экспериментальный завод ВНИИБТ	103,5	102,3	107,3	107,9
Малаховский опытный механический завод	103,4	102,2	98,4	107,1
Завод «Монтажавтоматика»	101,8	100,8	98,1	98,1
Завод буровых машин	100,1	101,5	104,1	102,3
Дзержинский КПП	100	102,3	104,8	102,7
Завод мостостроительного оборудования	99	102	109,1	106
Опытный завод ВНИИСТРОМА	99	101,2	105,4	103,6
Корневский опытно-экспериментальный завод	99	103,5	103,8	102,2
КПП Главнефтегазпромстроя	97,4	100,8	100,8	100,4
Электромеханический завод	94,7	104,2	93,7	94,1

Завод стройконструкций и деталей	93,9	103,3	97,7	104,3
Томлинский завод полупроводниковых приборов	86,8	100,3	92,5	105,7
ПРЕДПРИЯТИЯ РЕСПУБЛИКАНСКОГО ПОДЧИНЕНИЯ				
Люберецкий молокозавод	106,8	108	102,1	105,5
Завод электромусикальных инструментов	104,7	104	108,4	106,2
Фабрика имени Октябрьской революции	102,3	105	106,2	104,9
Малаховский комбинат стройматериалов	102,2	101,2	96,4	106,3
Электромеханическая мастерская	101,9	100,6	101,8	100
Учебно-производственное предприятие ВОС	100,6	103,3	103,3	104
Люберецкий ковровый комбинат	95,9	104	97,5	98
Завод дорожных машин	91,6	103,4	100	100
Не выполнили план				
Головное предприятие объединения «Спецдожде»	91,9	97,1	102,9	104,5
ПРЕДПРИЯТИЯ МЕСТНОГО ПОДЧИНЕНИЯ				
Малаховский пищевкомбинат	108,1	106,7	107,5	106,7
Ухтомский завод металлоизделий	104,7	102,7	не планируется	98,4
Завод спецмонтажконструкций	102,9	103,3	98,4	98,4
Люберецкая типография	102,8	101,4	102,8	101,3
Панковский ремонтно-механический завод	102,8	102,5	105,8	104,1
Люберецкий хлебокомбинат	100	100,1	100,3	101,7
Люберецкий комбинат стройматериалов	93,2	101,3	93,9	101,6
Трикоджанно-прядильное объединение	92,9	101,4	не планируется	90,8
Корневский завод стройматериалов	91,7	100	90,8	102,5
Комбинат треста «Мосстрой» № 24	86,7	101,7	95,3	101,6
Фирма «Строитель»	80,3	108,9	91	85,3
Не выполнили план				
Фирма «Рубин»	108,1	99	107	96,9
Завод крупнопанельного домостроения	82	92,8	87	87,1
Деревообрабатывающий комбинат № 13	94,4	95,7	99,1	99,6

ШАГИ ПЯТИЛЕТКИ



Мощные телескопы, высокочувствительные микроскопы, измерительная электронная техника, видеоманитофоны, кинопроекторы, а также массовая любительская кино- и фотоаппаратура — далеко не полный перечень продукции Ленинградского оптико-механического объединения имени В. И. Ленина. Более чем в 70 стран мира экспортируются изделия прославленной фирмы. 80 процентов от общего объема продукции, подлежащей аттестации, составляют изделия высшей категории качества. Каждую минуту с конвейеров и сборочных линий сходит 10 массовых любительских фотоаппаратов и кинокамер. Среди них — новинка, ставшая уже популярной среди фотолюбителей, — автоматическая камера «ЛОМО-Компакт».

На снимке: монтажница ударник коммунистического труда комсомолка Н. Зайцева.
(Фото Н. БЛОХИНА.
(Фотохроника ТАСС).

ЭКОНОМИЧЕСКОЕ ОБОЗРЕНИЕ

МИНУВШИЕ пять месяцев показали, что работники промышленности нашего района используют значительные резервы и добиваются роста эффективности общественного производства. Преодолевая возникающие трудности, они обеспечивают уверенную поступь в развитии производства, наращивают выпуск продукции, настойчивее решают проблему повышения качества изделий. Значительную роль сыграло социалистическое соревнование в честь 40-летия Победы. Все больше проявляется творчества в период подготовки к XXVII съезду партии. Широкою поддержкой нашел пример подольчан — ежедневно выпускать сверхплановую продукцию высокого качества.

На предприятиях района организованы ударные трудовые вахты, посвященные предстоящему партийному съезду. Во многих коллективах производится ежесуточное подведение итогов соревнования, выявляются рекорды, налажена гласность. Все это придает соревнованию действенный, плодотворный характер.

За пять месяцев план выпуска товарной продукции в целом по району выполнен на 101,2 процента. Весомый вклад вносят коллективы заводов торгового машиностроения, алмазных инструментов, Малаховского экспериментального, производственно-издательского комбината ВИНТИ, фабрики имени Октябрьской революции, Малаховского комбината стройматериалов и других предприятий. Значительного успеха добился коллектив Дзержинского комбината производственных предприятий, выполнивший 7 июня пятилетний план по выработке и реализации товарной продукции.

Благодаря усилиям лучших коллективов в целом по району план реализации перекрыт на 5,5 миллиона рублей. Плотворно потрудились в этом направлении коллективы заводов «Пластмасс»,

Малаховского опытного механического, металлоизделий, спецмонтажконструкций, Малаховского пищекомбината и другие.

Однако темпы реализации продукции не отвечают современным требованиям. Как видно из публикуемой таблицы, многие предприятия снизили объем реализации к соответствующему периоду прошлого года. Существенно упали темпы на заводах электромеханическом, стройконструкций и деталей, дорожных машин, крупнопанельного домостроения, на ковровом комбинате, фирме «Строитель», комбинате треста «Мосстрой» № 24. Поэтому в целом по району очень слабый прирост реализованной продукции, что неблагоприятно сказывается на ряде других экономических показателей.

Уровень производительности труда снизили на заводе полупроводниковых приборов, Люберецком комбинате и Корневском заводе стройматериалов, фирме «Строитель» и в других коллективах.

Все большее внимание приковывается к выполнению договоров поставок изделий потребителям. На предприятиях, где проводится экономический эксперимент, этот показатель стал важнейшим. С первого января 1986 года на эксперимент переходит новая группа предприятий и организаций района. И эту особенность надо иметь в виду. Сейчас стопроцентные поставки обеспечивают многие коллективы. Это заводы «Пластмасс», мостостроительного оборудования, буровых машин, Корневский опытно-экспериментальный, Панковский ремонтно-механический, хлебокомбинат, объединение «Спецдожде» и многие другие.

И все же у полутора десятков предприятий этот показатель в полном объеме не выдерживается. У одних недостает полпроцента, а у некоторых 5—6 процентов, что довольно существенно.

Особенно вышла из ритма фирма «Рубин». В счет договоров дано продукции только на 94,2 процента. Да и как можно обеспечить поставки, если план изготовления безалкогольных напитков, например, выполняется на 43 процента. Не полностью решена эта проблема на заводах имени Ухтомского, полупроводниковых приборов, электромеханическом, крупнопанельного домостроения, деревообрабатывающем комбинате № 13 и на других предприятиях.

Следовательно, тех усилий, которые были предприняты ранее, еще недостаточно. Надо найти слабые места на производстве, более настойчиво решать возникающие проблемы, решительно устранять помехи.

Сложное положение на заводе имени Ухтомского. За пять месяцев сельскому хозяйству недодано 2484 тракторных косилки. Несвоевременная поставка некоторых комплектующих изделий затормаживает процесс сборки машин. Введенные в ходе реконструкции предприятия новые мощности осваиваются не так быстро, как следовало бы.

Улучшилось в районе положение с выпуском сборного железобетона. За отчетный период его изготовлено 1300 кубометров сверх плана. Однако же два предприятия — фирма «Строитель» и завод крупнопанельного домостроения — сильно отстают. Они задолжали свыше 8 тысяч кубометров этих изделий. Есть отставание и на других предприятиях по выпуску отдельных видов продукции.

Служба быта справляется со своей программой, хотя и здесь не все коллективы успевающие.

Сейчас решается судьба плана полугодия. Возместить задолженность — обязанность отстающих.

П. БИЦУКОВ.

ИЗ РЕДАКЦИОННОЙ ПОЧТЫ

„Непослушная“ вода

Горожане давно привыкли к тому, что стоит открыть водопроводный кран, и из него хльнет прозрачная струя. Однако в нашем доме № 63 по улице Кирова Люберец на пятом этаже вода из крана едва-едва течет. Горячей водой мы пользуемся очень редко. Если включаем колонку, то в ванной комнате кому-нибудь приходится караулить, чтобы колонка не раскалилась из-за внезапного прекращения подачи воды. Жильцы неоднократно обращались с жалобами в ЖЭУ № 2 и в жилищный трест, к начальнику М. А. Коростелеву, но положение остается прежним. Из «Водоканала» ответили нам, что в доме давление воды на вводе достаточно для нормального водоснабжения и что в наших бедах эта организация не повинна.

Но и работники ЖЭУ себя виновными не считают и склонны перекладывать ответственность на «Водоканал». Наша улица уже давно подключена к московскому водоводу, на который мы возлагали такие большие надежды. Однако на нашем пятом этаже воды по-прежнему нет, и не удивительно. Водопроводные трубы настолько забиты осадком, что остается удивляться, как вода вообще проходит по ним.

САВКИНА, БАРАНОВА, ПАУКОВА и другие.

ИДЕТ ПИОНЕРСКОЕ ЛЕТО

убеждает: если ребенок только потребляет радости, не добывая их трудом, напряжением духовных сил, его сердце может стать холодным, черствым, равнодушным».

Какая интересная программа отдыха у ребят! Поездки на малую железную дорогу в Кратово, в зоопарк, во Дворец пионеров на Ленинских горах, и конечно же, ребят ждут спортивные соревнования, каждодневная гимнастика, закаливание столь любимым ребятами футболом.

В лагере действует самоуправление, созданы два пионерских звена, октябрятские «звездочки». Ребята сами выбирают

В ШКОЛУ... ОТДЫХАТЬ

дежурных по спальне, по столовой.

Кстати, о питании. Шеф школы — ДОК-13 любезно предоставил в распоряжение лагеря свою столовую, где детей хорошо кормят. Вот что по этому поводу говорят сами ребята. Маша Сафонова: «Очень вкусный полдник, много салатов». Сабитова Ира: «Мы хорошо наедаемся. Порции большие, вкусные. Добавку тоже дают».

В лагере действуют кружки «Умелые руки». Проводить кружковые занятия помогает Люберецкий Дом пионеров. Хорошая дружба связывает детей с Люберецкой детской библиотекой.

Рядом со школой «Дом ребятка». Ребята придут и туда: поиграть с малышами, починить игрушки, почитать книжки.

И снова предоставляем слово детям. Рома Фоменко: «Мне в лагере очень нравится, мы много гуляем, ходим в кино, делаем зарядку». Света Слепокурова: «Мне тоже здесь нравится. Очень интересным было открытие лагеря. А сегодня в парке культуры мы выиграли много призов».

Начальник лагеря С. С. Зайцева в беседе со мной сказала: — Жаль, что ребят в лагере всего 38. Я не уверена, что у всех остальных школьников отдых организован. Ребятам

здесь хорошо, и мы с удовольствием примем новое пополнение.

Школьные лагеря будут работать весь июнь. Двери их всегда распахнуты для ваших детей. Весьма выгодна и экономическая сторона этого вопроса. Хочется обратиться ко всем шефствующим организациям с просьбой о еще более действенной помощи городским пионерлагерям. Более активными должны быть Люберецкий Дворец культуры (зачем ребятам часто ездить в Москву, если под боком прекрасная сцена?), а также Люберецкий парк культуры и отдыха. Почему бы в нем, как и раньше, не организовать раз в неделю бесплатное посещение для ребят?

Т. ПЛОТКИНА.

Художники из ИГД

Очевидно, нет человека, который бы не любовался красотой природы, богатством ее красок. Особенно тонко ее чувствуют люди с богатой фантазией. К числу таких относятся все художники — и профессиональные, и самодеятельные.

В Институте горного дела им. А. А. Скочинского трудятся В. М. Калягина, О. М. Манчева, В. А. Гринев, Н. Л. Серебренникова. Все они увлекаются живописью, в своих картинах изображают природу Подмосковья.

Своеобразны работы члена Люберецкого клуба художников Виктора Михайловича Калягина, уже 22 года занимающегося живописью. Его работы были одобрены народными художниками СССР Н. Н. Жуковым и М. И. Самсоновым. Автором выполнено около 700 рисунков, этюдов, картин. Он написал ряд картин серии «Старые Люберецы». Двенадцать работ из нее безвозмездно переданы Люберецкому краеведческому музею. Картины Калягина есть и в галерее г. Дзержинского. Его «Кирилловская улица» (которой сейчас уже нет), «Дом егеря в Баулинском лесу» (в который заходил В. И. Ленин в 1921 году, когда приезжал на охоту), «Николо-Угрешский монастырь» отличаются высоким мастерством исполнения и сочностью красок.

В настоящее время ведущий конструктор института В. М. Калягин, бывший летчик-истребитель, участник Великой Отечественной войны закончил серию из 12 картин, на которых изобразил пейзажи вблизи г. Звенигорода.

Подлинного мастерства добился в поделках из лесного материала кандидат технических наук Виктор Александрович Гринев, у него их более 200.

Они демонстрировались на выставках в Москве, в Люберцах (кинотеатр «Октябрь», Дворец культуры), в пос. Малаховка.

Чувство восхищения вызывают работы «Хитрый Вася», «Кинимора», «Весельчак», «Колдун», «Берендей» и другие. У каждого персонажа свое лицо, свой характер. Художник «чувствует» материал, успешно владеет инструментами. Его изделия выполнены с большой любовью, мастерством. Многие работы В. А. Гринева подарил клубу ветеранов войны и труда, Люберецкой музыкальной школе, общеобразовательным школам № 9, 19.

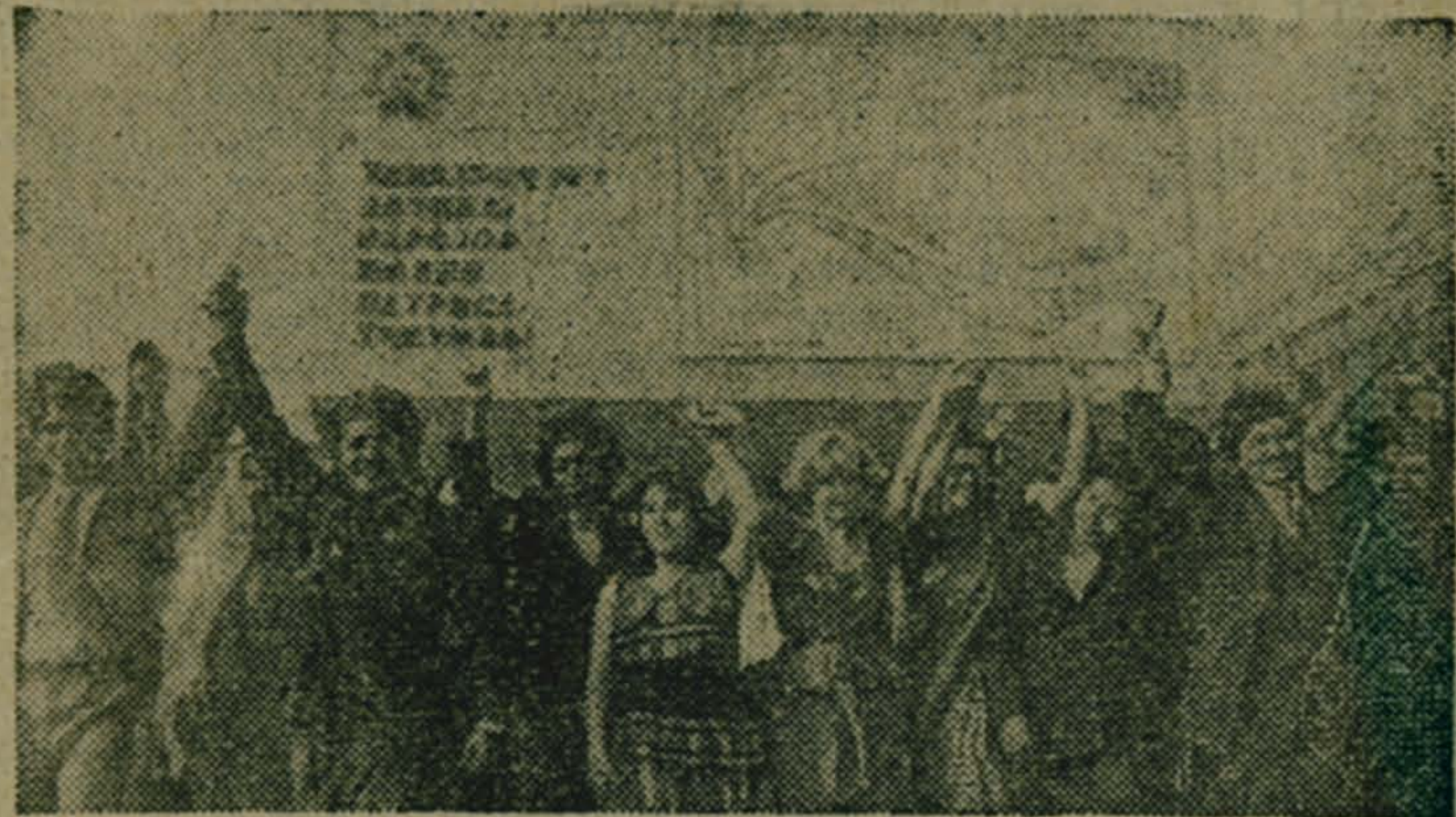
Своеобразной манерой живописи обладает лучшая акварелистка института аспирантка Ольга Мстиславовна Манчева, в работах которой просматриваются игра теплых и холодных тонов, выразительные световые эффекты, своеобразный цвет предметов при искусственном освещении.

Художницей написано более 100 картин и этюдов, многие из которых привлекают тонким лиризмом, романтизмом. Это же можно сказать и о работах кандидата технических наук Нины Леонидовны Серебренниковой, которая тоже изображает природу («Люберецкий пруд», «Морской пейзаж», «Зима», «Березовая роща»). Последняя картина, выполненная, как и все работы, маслом, отличается величиной. Она написана на стене гостиной площадью более 15 кв. метров. В этой картине на переднем плане изображена поляна, густо покрытая сочной молодой травой и полевыми цветами, на которой стоят стройные березки.

Более 30 самодеятельных художников из ИГД увлекаются живописью, своими работами радуют зрителей.

В. ФОМИНЫХ.

НАВСТРЕЧУ XII ВСЕМИРНОМУ ФЕСТИВАЛЮ МОЛОДЕЖИ И СТУДЕНТОВ



Москва. Студенты из 107 стран мира обучаются в Университете дружбы народов имени Патриса Лумумбы. Это будущие врачи, учителя, инженеры, специалисты сельского хозяйства. Многие юноши и девушки, обучающиеся в университете, примут участие в XII Всемирном фестивале молодежи и студентов. НА СНИМКЕ: студенты у здания университета. (Фотохроника ТАСС).

СПОРТ

На чемпионате в Калуге

В г. Калуге прошел чемпионат по ракетно-модельному спорту среди спортсменов из районов Центра и Северо-Запада РСФСР. Команды, состоящие из четверых спортсменов, продемонстрировали модели четырех классов: ракеты с лентами, с парашютами, ракетопланы и козьи ракеты.

Упорная борьба развернулась между сильнейшими командами: Московской области, городов Белгорода, Мурманска и Тулы. Основу команды Московской области составили спортсмены Томилинского клуба «Икар».

В соревнованиях отличились кандидат в мастера спорта О. Коняев, В. Шашлов, О. Фомичев. Успехи наших земляков принесли победу команде Московской области.

Участники соревнований отдали почести К. Э. Циолковскому, посетили музей истории космонавтики, названный его именем, дом, где жил ученый.

Сейчас команда Московской области (тренер А. И. Пялясов) готовится к всесоюзным соревнованиям, которые пройдут на днях в г. Горьком.

И. ЖМУРИН.

Редактор П. В. СПИРОВ.

НАШ АДРЕС:

140005, г. ЛЮБЕРЦЫ,
ул. Красноармейская, д. 4

ОБЪЯВЛЕНИЯ * РЕКЛАМА * ОБЪЯВЛЕНИЯ

СРЕДНЕЕ ПРОФЕССИОНАЛЬНО-ТЕХНИЧЕСКОЕ УЧИЛИЩЕ № 82

приглашает юношей и девушек, окончивших 8 классов, на обучение профессиям: швей-мотористка по изготовлению специальной и спортивной одежды; швей-мотористка по изготовлению легкой женской и детской одежды и предметов женского туалета; жестянщик; столяр-краснодеревщик; сборщик полупроводниковых приборов и микросхем; слесарь по ремонту промышленного оборудования; токарь-оператор станков с программным управлением; слесарь-сборщик летательных аппаратов. Срок обучения три года.

Учащиеся получают полное среднее образование, обеспечиваются бесплатным трехразовым питанием, формой, одеждой и льготными проездными билетами.

Окончившие 10 классов принимаются на обучение по профессиям: швей-мотористка; слесарь по ремонту промышленного оборудования; сборщик полупроводниковых приборов и микросхем. Срок обучения один год.

Учащиеся выплачивается стипендия в размере 30 рублей в месяц, 40 рублей доплачивает предприятие. Все учащиеся в период практики получают денежное вознаграждение за выполняемую работу. Иногородним предоставляются общежитие и прописка.

Адрес училища: Московская область, пос. Красково, ул. 2-я Заводская, 11.

Проезд: с Казанского вокзала электропоездом до ст. Томшино, далее авт. № 36 до ост. «Совхоз». Телефон для справок 558-51-77. 4-4

ИНСТИТУТ ПОВЫШЕНИЯ КВАЛИФИКАЦИИ РУКОВОДЯЩИХ РАБОТНИКОВ И СПЕЦИАЛИСТОВ МИНЖИВМАША

ОБЪЯВЛЯЕТ КОНКУРС

на замещение вакантных должностей по кафедре автоматизированных систем: заведующего кафедрой, доцента, кандидата наук по курсу «Программное обеспечение автоматизированных систем».

В конкурсе на должность заведующего кафедрой могут участвовать лица, имеющие ученую степень, звание.

Срок подачи заявления — месяц со дня публикации. Жилплощадь институт не обеспечивает.

Документы, согласно положению о конкурсах, направлять на имя директора института по адресу: 140002, г. Люберцы, пос. Калинина, дом 1-а. Телефон для справок: 553-37-31.

1-1

БЮРО ЗНАКОМСТВ

Мужчина средних лет, рост 172 см., физически здоровый, без вредных привычек, материально хорошо обеспечен, внешность вполне нормальная, образование высшее, имеет ученую степень, хозяйственный, любит детей. Хотел бы встретить спутницу жизни — красивую, разнообразных интересов, энергичную женщину 35—40 лет, ростом 165—170 см., имеющую ребенка и желающую еще иметь детей, умеющую петь, модно одеваться, быть доброй матерью, любящей женой, хорошей хозяйкой. Все необходимые условия для совместной жизни имеются.

Аб. № 5.

ВСЕСОЮЗНЫЙ ЗАОЧНЫЙ ИНЖЕНЕРНО-СТРОИТЕЛЬНЫЙ ИНСТИТУТ (ВЗИСИ)

объявляет прием студентов на I курс Люберецкого вечернего факультета при Главмоспромстройматериалах по следующим специальностям: промышленное и гражданское строительство; строительные и дорожные машины и оборудование; химическая технология вяжущих материалов; теплогазоснабжение и вентиляция; механическое оборудование предприятий строительных материалов; экономика и организация строительства; экономика и организация промышленности строительных материалов.

Поступающие в институт подают документы согласно правилам приема в высшие учебные заведения.

Документы принимаются по 31 августа 1985 г. с 15 до 20 часов.

Адрес факультета: г. Люберцы, микрорайон комбината стройматериалов и конструкций, дом 2.

Проезд: от ст. метро «Кузьминки» авт. 347 до ост. «Силикат»; от станции Люберцы авт. 5, 21, 305, 24 до ост. «Силикат». Справки по телефону 554-71-41. 1-2

МОСКОВСКИЙ ОРДЕНА ТРУДОВОГО КРАСНОГО ЗНАМЕНИ ИНЖЕНЕРНО-ФИЗИЧЕСКИЙ ИНСТИТУТ

объявляет прием студентов на 1-й курс.

Институт готовит инженеров-физиков, инженеров-математиков и инженеров-системотехников широкого профиля для работы в ведущих научно-исследовательских организациях и новейших отраслях промышленности.

МИФИ имеет факультеты: экспериментальной и теоретической физики, технической физики, автоматики и электроники, кибернетики, а также филиал в г. Обнинске с факультетами атомных электростанций, кибернетики.

Срок обучения — 5 лет 6 месяцев. Размер стипендии повышенный, при всех факультетах имеется аспирантура.

Заявления о приеме в институт с приложением всех документов, требуемых правилами приема, принимаются на факультеты с 25 июня по 7 июля включительно (от иногородних абитуриентов — по 6 июля), а от поступающих в филиал МИФИ — с 3 по 13 июля.

Заявления и вступительные экзамены у иногородних абитуриентов в 1985 г. принимаются на базе филиала МИФИ (г. Обнинск Калужской обл.).

Вступительные экзамены проводятся со 2 по 20 июля по математике (письменно и устно), физике (устно), русскому языку и литературе (сочинение).

Результаты зачисления объявляются не позднее 23 июля. Не прошедшим по конкурсу выдаются справки, дающие право на участие в конкурсе на дневные отделения других вузов.

Для работающих на базовых предприятиях имеется вечерняя форма обучения. Прием заявлений на вечерний факультет — с 25 июня по 13 июля.

Адрес института: 115409, Москва, Каширское шоссе, 31. Телефоны: 114-84-17 — приемная комиссия, 114-71-04 — вечерний факультет, 114-84-00 — автомат-справка.

Проезд: до МИФИ — ст. метро «Каширская», далее авт. 94, 148, 275, тролл. 67, 71 до ост. «МИФИ» или от метро 10—15 мин. пешком; до Обнинского филиала МИФИ — электропоездом от Киевского вокзала г. Москвы до ст. «Обнинской», далее 10 мин. пешком. 2-3

БЮРО ПО ТРУДОУСТРОЙСТВУ И ИНФОРМАЦИИ НАСЕЛЕНИЯ

ПРИГЛАШАЕТ НА РАБОТУ:

В автоколонну № 1787 — водителей 1 и 2 классов для работы на автобусах: водителей 3 класса с последующей учебой на водителя автобуса на 1-месячных курсах (выплачивается тарифная ставка водителя автобуса); учеников водителей автобусов на 5-месячные курсы (выплачивается стипендия в размере 80 руб. в месяц); линейных диспетчеров, медсестру на предрейсовый осмотр на период летних отпусков (оклад 80—95 руб.).

По всем вопросам трудоустройства и за направлением на работу обращаться по адресу: 140005, г. Люберцы, ул. Красноармейская, 6. Бюро по трудоустройству. 1-2

В КИНОТЕАТРАХ И ДВОРЦАХ КУЛЬТУРЫ

КИНОТЕАТР «ОКТАБРЬ»

Сегодня: (большой зал) — «МИЛЫЙ ДРУГ» — 11, 12-45, 14-30 (удл. пр.); 16-45, 18-45, 20-30; (малый зал) — «КАРАНТИН» — 10; «МУЖИКИ» — 11-45, 13-30, 15-30, 19-15, 21.

Завтра: (большой зал) — «МИЛЫЙ ДРУГ» — 11, 12-45, 14-30 (удл. пр.); 16-45, 18-45, 20-30; (малый зал) — для детей «КО МНЕ, МУХ-ТАР!» — 10; «ВОЕННО-ПОЛЕВОЙ РОМАН» — 11-45, 13-30, 15-30, 17-30, 19-15, 21.

КИНОТЕАТР «ОРИТА»

Сегодня: «АГОНИЯ» (2 серии) — 16, 18-30; «ЖЕСТОКИЙ РОМАНС» — 20-45.

Завтра: «ЖЕСТОКИЙ РОМАНС» (2 серии) — 16; «АГОНИЯ» (2 серии) — 18-30, 20-45.

КИНОТЕАТР «СОЮЗ»

Сегодня: «ПОЛОСАТЫЙ РЕЙС» — 10; «КАНКАН В АНГЛИЙСКОМ ПАРКЕ» — 11-20, 15, 18-45; «ЛЮБОВЬ И ГОЛУБИ» — 13, 17, 21.

Завтра: «КАНКАН В АНГЛИЙСКОМ ПАРКЕ» — 11, 15, 18-45; «ЛЮБОВЬ И ГОЛУБИ» — 13, 17, 21.

ДОМ КУЛЬТУРЫ ЗАВОДА ИМЕНИ УХТОМСКОГО

Сегодня: «МЕСТЬ И ЗАКОН» (2 серии) — 12, 18, 21.

Завтра: «СМЕРТЬ НА ВЗЛЕТЕ» — 13, 18, 21.

УХТОМСКИЙ ДВОРЕЦ КУЛЬТУРЫ «ИСКРА»

Сегодня: «ГОРОД МАСТЕРОВ» — 11; «КОРОЛЬ ДЖУНГЛЕЙ» (2 серии) — 17-15, 20.

Редактор — 553-27-81; отдел промышленности, заместитель редактора — 553-27-85; ответственный секретарь — 553-26-83; отдел: партийной жизни — 553-14-72; сельского хозяйства — 553-22-24; исцел — 553-27-07; бухгалтерия — 553-23-24.

Люберецкая типография, 1-й Октябрьский проезд, д. 1. Высокоскоростная печать. Объем 1 п. л. Зак. 3069, г. 17639