

# ЛЮБЕРЕЦКАЯ ПРАВДА

ОРГАН ЛЮБЕРЕЦКОГО ГК КПСС, ЛЮБЕРЕЦКОГО И ЛЫТКАРИНСКОГО ГОРОДСКИХ СОВЕТОВ НАРОДНЫХ ДЕПУТАТОВ МОСКОВСКОЙ ОБЛАСТИ

Газета основана 10 марта 1931 г.

Четверг, 18 июля 1985 г.

№ 115 (14201)

Газета выходит по вторникам, средам, четвергам и субботам

Цена 3 коп.

РЕЙД «ЛЮБЕРЕЦКОЙ ПРАВДЫ», ГК НК И РАПО

## ОРГАНИЗОВАННО ВСТУПИТЬ В ЖАТВУ

НА ПОРОГЕ новая стра- да — жатва хлебов. И хотя площади зерновых культур в нашем районе невелики, к уборке их следует готовиться самым серьезным образом, ведь может случиться, что вновь пойдут дожди.

Самое большое зерновое поле — у Константиновской птицефабрики. Виды на урожай хорошие, особенно на тех 300 гектарах, где озимая пшеница возделывалась по интенсивной технологии. Как же готовятся константиновские земледельцы к жатве?

Мы на машинном дворе, где сосредоточена большая часть техники. Все восемь зерноуборочных комбайнов выставлены на линейку готовности. Их не только отремонтировали, но и покрасили. Просим завести одну-две машины, чтобы полностью убедиться в их работоспособности.

Обмолоченное зерно с поля повезут на ток. Следуя по технологической цепочке, проверяем и его готовность. Еще недавно крытый зерноток птицефабрики служил местом для сушки сена. Здесь работали теплогенераторы, восполняя недостаток солнечных лучей и ветра. Как ни хлопотно, а социалистическое обязательство по сему механизированный отряд предприятия выполнил.

Сейчас ток освобожден, приборан. На случай дождливой погоды подготовлена зерносушильная техника.

А вот в зерноскладе еще идут приготовления к приемке нового урожая. Многие уже сделано. Склад отремонтирован. Есть калориферы, напольные сушилки. Осталось выполнить некоторые плотничьи работы.

Знакомимся с рабочим графиком жатвы и условиями социалистического соревнования на хлебоуборке. Страда рассчитана на десять дней. Всего за одну декаду

августа константиновцам предстоит скосить, обмолотить, очистить зерно, убрать солому и подготовить почву под урожай будущего года. Добиться цели помогут групповой метод работы, высокое техническое и бытовое обслуживание. Создана ремонтная группа. Предусмотрены заправка машин в поле и трехразовое питание для механизаторов.

В условиях социалистического соревнования обращает на себя внимание строгая оценка качества уборки. Убранные участки будут приниматься в конце рабочего дня. При отличном качестве механизаторам предусмотрена доплата 80 проц. от заработка, при хорошем — 60 процентов. Предусмотрены для передовиков жатвы и моральные стимулы: переходящий вымпел, доброе слово в стенной газете, букет цветов на полевом стане.

Из года в год птицефабрика возобновляет договор на социалистическое соревнование с ОПХ «Коренево». И нужно сказать, что оба коллектива — достойные соперники. Как и константиновские механизаторы, корневцы с честью преодолели погодные трудности, организованно провели уборку многолетних трав и выполнили социалистическое обязательство по заготовке сена.

Неплохо здесь подготовились и к уборке зерновых культур. Отремонтированы и опробованы четыре старых комбайна. На днях придут два новых.

Начальник механизированного уборочного комплекса Б. А. Косарев знакомит нас с приказом директора хозяйства по проведению жатвы. В нем «расписаны» все этапы работ. Утверждены звенья по снашиванию, обмолоту, транспортировке, звенья по уборке соломы, обработке почвы и т. п.

Наступающая жатва нынче будет проходить под знаком практической реализации решений апрельского Пленума ЦК КПСС, новых задач, выдвинутых на совещании в Центральном Комитете по вопросам ускорения научно-технического прогресса. Рейдовая бригада убедила, что в зерносеющих хозяйствах нашего района хлебоуборочной техники достаточно и готовность ее высокая. Есть транспортные средства. Оборуваны токи. Такие механизаторы, как И. И. Лысов, В. П. Ближников с Константиновской птицефабрики, М. П. Козенко, В. М. Коновалов, Н. Д. Пашенко из ОПХ «Коренево», — опытные хлеборобы, не раз были лидерами районного соревнования в прошлые годы. Так что потенциальные возможности для успешного проведения страды хорошие. Важно своевременно, без раскачки вступить в жатву, высокоэффективно использовать технику, транспорт, проявить повседневную заботу о быте полеводов.

Следует отметить, что высокая готовность Константиновской птицефабрики и ОПХ «Коренево» к важной страде — результат добросовестной работы групп народного контроля этих хозяйств, которые заблаговременно провели рейды и добились устранения выявленных недостатков. Думается, что дозорные своим активным участием в жатве добьются отличного качества сбора урожая.

Члены рейдовой бригады:

**С. ИБРАГИМОВ**, главный агроном районного сельхозуправления.  
**Г. ПОПОВ**, главный инженер районного сельхозуправления.  
**Г. ГОЛУБЕВА**, инспектор ГК НК.  
**Р. ФАТЮЩЕНКО**, сотрудник «Люберецкой правды».

## В честь XXVII съезда КПСС ежедневно выпускать сверхплановую продукцию высокого качества ЕСТЬ ПЯТИЛЕТКА!

Стронтели специализированного управления отделочных работ треста № 1 Главнефтегазпромстроя выполнили повышенные социалистические обязательства. Стремясь достойно встретить XXVII съезд КПСС, они досрочно, 28 июня 1985 года, завершили план 11-й пятилетки по всем показателям, получив 5 млн. 300 тыс. руб. прибыли.

Труженики нашего управления твердо решили, что приложат все усилия к досрочному завершению задания 1985 года — 10 декабря и выполнят

сверх плана текущей пятилетки работ на 3 млн. 300 тыс. руб.

Большую роль сыграли подрядные бригады М. М. Хлыстова, К. Н. Сидоренко, М. Я. Гудковой, Б. И. Малькова, М. В. Еремина. Немалый успех выпал и на долю коллективов строительно-ремонтных участков во главе с О. Н. Жуковским, В. А. Чистовым, Ю. А. Садыковым. Они тоже внесли существенный вклад в общую победу нашего управления.

**Ю. МЕДВЕДЕВ**, секретарь партбюро.

## ПО СИСТЕМЕ «ТЕМП»

Слаженно поработал в прошедшем месяце коллектив СМУ «Жилстрой» № 17 треста «Обособстрой» № 2. Передовыми производителями по итогам июньской трудовой вахты в честь очередного съезда партии признаны комплексные бригады Ф. В. Левина и В. Е. Петрова.

Первый коллектив хорошо проявляет себя на сооружении мебельного магазина в поселке Октябрьский, торгового центра Томилинского птицеводческого объединения, а также базы треста «Мособлстройкомплект». Месячное задание по выработке в физических объемах выполнено им на 113 процентов.

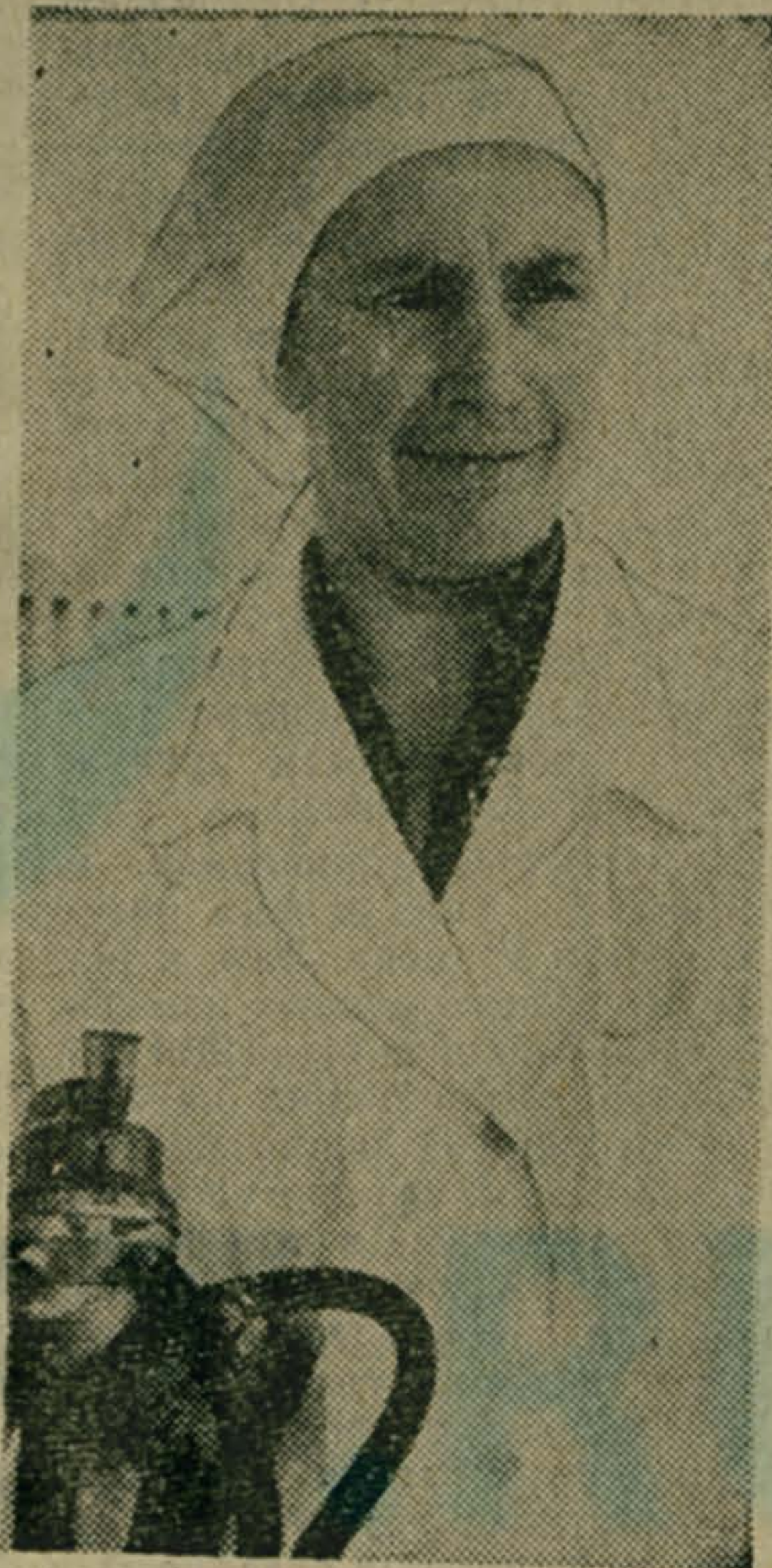
Немалый вклад в достижение таких результатов внесло и звено Н. Д. Козлова. Сам звеньевой, будучи монтажником, освоил несколько смежных про-

фессий. Под стать ему и электросварщик И. С. Бахтин, монтажник В. С. Мионов и другие.

Бригада конечной продукции В. Е. Петрова успешно применяет прогрессивные методы организации труда. По системе «Темп», например, идет работа на жилом доме в городе Лыткарино, в служебном помещении института горно-химического сырья. Несколько каменщиков помогают своим коллегам из коллектива Ф. В. Левина возводить объекты в поселке Октябрьский. Вся бригада тоже добивается высокой выработки. В первых рядах соревнующихся идут каменщики А. А. Андреев, Н. Г. Цинкина, электросварщик М. С. Гудилин.

**В. ЛОПУХОВА**, старший инженер СМУ «Жилстрой» № 17.

## МАСТЕР ЖИВОТНОВОДСТВА



Мария Ивановна Кырина в колхозе имени Ленина считается одной из опытных доярок. Она начала здесь работать, когда поголовье коров еще исчислялось несколькими десятками, а молоко и мясо производились для потребностей самого хозяйства.

Когда же в колхозе построили новый животноводческий комплекс, сформировали большое стадо и увеличили число операторов машинного доения, Марии Ивановне пришлось обучать новичков, передавать им свой опыт и любовь к профессии. Сейчас ее бывшие ученики создали комсомольско-молодежное звено. Наставница гордится их успехами. Но в работе не уступает. Этим летом Мария Ивановна Кырина приняла участие в районном конкурсе операторов машинного доения. Показала прочные теоретические знания и практическое умение.

Колхозная ферма перешла на подрядный метод работы и сократила трудовые затраты на получение центнера молока на 1,6 человеко-часа.

Фото Н. ШАЛЯПИНА.

## ТРАНСПОРТУ — ВЫСОКУЮ НАГРУЗКУ

## По дорогам Подмосковья

В О МНОГИЕ города Подмосковья доставляют грузы водители областной конторы транспорта треста «Мособлремстрой». Они обеспечивают материалами ремонтируемые жилые дома, квартиры. Автомобилисты повышают активность в соревновании, посвященном очередному XXVII съезду партии.

Правда, в начале года был у них спад в работе. Устаревшая техника, которой еще много в этом хозяйстве, в зимнее время часто выходила из строя.

Но мы постарались сделать все возможное, чтобы навести упущенное. — говорит начальник конторы Эдуард Казимирович Андру-

шкевичус. — Задание второго квартала выполнили по всем позициям. План по доходам перекрыли на 10 тысяч рублей и возместили, таким образом, задолженность за первый квартал.

А старший инженер по безопасности движения Зоя Алексеевна Горшкова рассказывает о тех, кто внес наибольший вклад в ускорение доставки грузов.

— У нас 25 человек обеспечили пробег машин без капитального ремонта на 500 тысяч километров. Это, на-

пример, Геннадий Георгиевич Муковнин, который трудится здесь 13 лет. Он — водитель первого класса. Руководит постом народного контроля. Ударник коммунистического труда.

Зоя Алексеевна знает достоинство и других работников. Постоянно курсирует по дорогам столичной области кавалер ордена Трудовой Славы III степени Петр Леонидович Фролов. Четверть вена работает он в этом коллективе. Накопил большой опыт. Как и его друзья, П. Л.

Фролов — тоже пятисоттысячник.

Владеет мастерством бригадир Степан Матвеевич Федорчук. Уважают его не только как опытного водителя, которому не случайно доверено руководить бригадой, но и как хорошего товарища. За полугодие он перевез более 70 процентов грузов, предусмотренных годовым заданием. Награжден знаком «За работу без аварии».

С высокой нагрузкой и без дорожно-транспортных происшествий работают опыт-

ный водитель А. А. Романов и молодой, но уже освоивший профессию, А. М. Копейкин.

Хороших результатов постоянно добиваются Г. Зверев и С. Глазунов. Успешно работает вернувшийся недавно из армии О. Спирин.

Среди соревнующихся колхозников первенство часто удерживает Малаховская, возглавляемая П. П. Бочаровым.

Сейчас весь коллектив конторы повышает темпы труда, чтобы улучшить снабжение материалами ремонтируемых объектов, которые надо своевременно подготовить к зиме.

**В. ВИНОГРАДОВ**, внештатный корр.

# ТЕХНИЧЕСКОМУ ПРОГРЕССУ — КАРДИНАЛЬНОЕ УСКОРЕНИЕ

С собрания партийно-хозяйственного актива района

На днях состоялось собрание партийно-хозяйственного актива района, обсудившее вопрос «Об итогах совещания в ЦК КПСС по вопросам ускорения научно-технического прогресса и задачах Люберецкой городской партийной организации». С докладом на собрании выступил секретарь Люберецкого горкома партии тов. Михайлов Владимир Алексеевич.

На собрании Люберецкому району вручен переходящий приз МК КПСС, Мособлсовета, Мособлсвопрофа и МК ВЛКСМ за достижения в промышленности по итогам социалистического соревнования городов и районов Московской области под девизом

«XXVII съезду КПСС — ежедневно сверхплановую высококачественную продукцию!» за июнь 1985 года. Приз вручил заведующий отделом административных органов МК КПСС тов. Судакон Анатолий Васильевич.

Секретарь Московского областного совета ВОИР тов. Овсянников Владимир Николаевич вручил Почетную грамоту Центрального совета ВОИР, которой награжден Люберецкий городской совет ВОИР за оказание шефской помощи новаторов города селу.

Сегодня публикуется краткий отчет с собрания партийно-хозяйственного актива.

**КОММУНИСТЫ**, все трудящиеся Люберецкого района, — говорит В. А. Михайлов, — живут и работают в обстановке большого политического и трудового подъема, вызванного подготовкой к XXVII съезду партии. Решения апрельского (1985 года) Пленума ЦК КПСС, положения и выводы, содержащиеся в докладе Генерального секретаря ЦК партии товарища М. С. Горбачева на совещании по вопросам ускорения научно-технического прогресса, имеют определяющее значение для коммунистов, всех трудящихся района, положены в основу организационно-партийной и массово-политической работы городской партийной организации. Трудные коллективы промышленных предприятий, колхозов и совхозов, организаций транспорта, строительства и научных учреждений района активно включились в предсъездовское социалистическое соревнование, напряженно работают над выполнением принятых социалистических обязательств по досрочному завершению планов 1985 года и пятилетки в целом.

План первого полугодия текущего года выполнен по реализации продукции на 101,9 процента, по производству товарной продукции — на 101,7, по производительности труда — на 102,1 процента. Сверх плана реализовано продукции на 7,8 миллиона рублей. Повысилась ритмичность работы. Весь прирост продукции получен за счет повышения производительности труда. Себестоимость изделий дополнительно к плану снижена на 1 процент.

Развернувшееся в районе предсъездовское соревнование по выпуску сверхплановой продукции высокого качества наполняется живым творчеством, трудовой активностью людей. В настоящее время более 3 тысяч рабочих, 170 бригад только в промышленности уже завершили пятилетние задания. А к 7 ноября на пятилетний рубеж выйдут свыше 7 тысяч рабочих, 500 бригад, 30 участков и цехов.

Партийные организации, хозяйственные руководители сосредотачивают усилия на создании и внедрении новой техники и технологий, которые позволяют обеспечить высокие темпы роста производительности труда, существенную экономию трудовых и материальных ресурсов, высокое качество продукции. Основным направлением развития промышленности района являются реконструкция и техническое перевооружение действующих предприятий. Этот курс определен городской партийной организацией как основной на длительную перспективу. Из 50 промышленных предприятий района 40 постоянно находятся в стадии реконструкции и технического перевооружения.

Только с начала пятилетки на предприятиях установлено свыше 2000 единиц высокопроизводительного оборудования, введено 112 поточно-механизированных, полуавтоматических и автоматических линий, внедрено 400 прогрессивных техно-

логических процессов, комплексно механизировано 106 цехов и участков.

Вместе с тем, оценивая работу городской партийной организации с позиций апрельского Пленума ЦК КПСС, критических замечаний М. С. Горбачева, мы отчетливо видим, что сделано пока недостаточно, что не все партийные и хозяйственные руководители обеспечили решительный поворот к интенсификации производства, повышению его эффективности.

Несмотря на то, что за четыре года XI-й пятилетки в промышленности района с ручного труда высвобождено более 3,7 тысячи рабочих, все же положение дел нас удовлетворить не может. На сегодня занято ручным трудом около 10000 рабочих. Особенно велика его доля во вспомогательном производстве, на погрузочно-разгрузочных, транспортных и складских операциях. Вызывает беспокойство тенденция падения темпов роста промышленного производства.

На таких заводах, как Томилинский полупроводниковых приборов, строительных конструкций и деталей, крупнопанельного домостроения, Корневский строительных материалов и конструкций и других, имеет место снижение темпов роста производительности труда. Нередко рост производительности труда отстает от роста заработной платы. На электромеханическом заводе, фирме «Рубин», Панковском ремонтно-механическом заводе, комбинате треста «Мосстрой» № 24, Корневском заводе строительных материалов допущено удорожание себестоимости продукции против плановой.

На многих предприятиях и стройках все еще велики потери рабочего времени. Так, в результате внутрисменных потерь в промышленности за 1984 год недополучено продукции на 400 тысяч рублей. Большие потери допускаются из-за прогулов по разным причинам, в том числе и пьянства. А потери от брака в промышленности за первый квартал текущего года составили 232 тысячи рублей, что на 23 процента выше уровня прошлого года. Ущерб наносят также недисциплинированность, недостаточная ответственность работников за порученное дело.

С таким положением мы не имеем права мириться.

Научно-технический прогресс пока не стал основой разрабатываемых на перспективу планов экономического и социального развития.

На предприятиях района слабо ведутся работы по внедрению робототехнических комплексов, роторных линий, автоматизированных систем проектирования и управления технологическими процессами, по созданию гибких автоматизированных производств. В проекте плана на 1986 год предусматривается увеличение капитальных вложений по сравнению с 1984 годом на производственное строительство почти в 2 раза, на расширение предприятий в 2,4

раза, на реконструкцию предприятий в 3,3 раза. В то же время средства на техническое перевооружение предприятий планируются на уровне 1984 года.

**ПАРТИЙНЫМ** организациям необходимо взять под неослабный контроль разработку напряженных и сбалансированных планов на 1986 год и XII-ю пятилетку, обеспечивающих значительное повышение темпов роста объемов производства и производительности труда.

При решении проблем интенсивного развития всех отраслей народного хозяйства района важно добиться дальнейшего повышения эффективности охраны окружающей среды. Особое внимание надо уделять внедрению ресурсосберегающих технологий, комплексному использованию сырья, вовлечению в оборот вторичных ресурсов.

На совещании в ЦК КПСС еще раз сказано о необходимости активной поддержки изобретателей и рационализаторов. Они вносят значительный вклад в ускорение научно-технического прогресса.

**Н**о передовая линия в решении этой задачи пролегает через науку. Люберецкий район располагает крупным постоянно растущим научным потенциалом. В районе трудятся свыше 7 тысяч научных работников, в том числе 125 докторов, более 1000 кандидатов наук. Целый ряд наших коллективов участвует в разработке фундаментальных научных проблем, в решении важных прикладных задач. В XI пятилетке научные организации и конструкторские бюро района ведут разработку 115 целевых комплексных научно-технических программ, имеющих большое народнохозяйственное значение.

В Государственном институте горнохимического сырья для повышения качества исследований, сокращения сроков внедрения разработок в производство используются такие средства, как заключение договоров творческого сотрудничества со смежными предприятиями, создание единых сквозных комплексных бригад из рабочих, инженерно-технических и научных работников, поэтапное внедрение отдельных особо важных разработок.

В деятельности НИИ и КБ имеются и серьезные недостатки. Главный из них — это бесплодность в работе, расходование больших государственных средств без должной отдачи, распыление научных сил и средств на многочисленные, мелкие и малозначительные темы. Нередко затягиваются сроки разработки и внедрения в народное хозяйство новых машин, оборудования и приборов. Новая техника и технология, не увидев свет, утрачивает свою новизну и прогрессивность. Такие факты имеются, скажем, в Институте горного дела имени А. А. Скопинского, в НПО по крахмалопродуктам, в институте обогащения твердых горючих ископаемых.

**И**НТЕНСИФИКАЦИЯ сельского хозяйства, — говорит далее В. А. Михайлов, — тоже немаловажна без широкого внедрения в производство достижений научно-технического прогресса.

Работники агропромышленного комплекса успешно завершили программу 1984 и шести месяцев текущего года. В районе немало сельскохозяйственных предприятий, которые умело используют передовые достижения науки и техники, добиваются высоких результатов. Ключом к интенсивному использованию ресурсов на селе по праву считают хозрасчет, подряд. Они помогают утвердить в сознании работников современное экономическое мышление.

Представляет интерес опыт организации экономической работы и ее основы — хозрасчета в коллективе совхоза «Белая Дача». В течение ряда лет совхоз работает устойчиво, с прибылью. Только за 1984 год она составила свыше 14,5 млн. руб. при росте в 1983 году на 20,8 процента. Совхоз сотрудничает с 15 научно-исследовательскими институтами. Творческая работа ведется на хоздоговорной основе. От внедрения достижений науки в производство хозяйство ежегодно получает около 400 тысяч рублей дополнительной прибыли.

Большая и настойчивая работа по созданию материально-технической базы для животноводства на основе внедрения науки осуществлена в колхозе имени Ленина, коллективом которого уже созданы реальные предпосылки для продажи молока в текущем году в объеме не менее 1500 тонн.

По-прежнему узким местом производства овощей открытого грунта, заготовки сена, картофеля, корнеплодов остается организация уборочных работ. Ежегодно с промышленных предприятий приходится отвлекать тысячи рабочих для оказания шефской помощи селу. До 50 процентов площадей картофеля убирается вручную. Погрузка кормовых корнеплодов на транспортные средства также осуществляется вручную.

Партийным комитетам, руководителям, специалистам сельскохозяйственных предприятий следует предъявлять высокие требования к использованию техники. Смелее и решительнее надо внедрять в производство самые последние научные разработки и рекомендации.

**Д**ОКЛАДЧИК проанализировал затем состояние дел в строительстве. Научно-технический прогресс еще не проник в должной мере во все этапы строительного производства от выдачи проектно-сметной документации до пуска объектов в эксплуатацию. В тресте «Особстрой» № 2 не нашли широкого применения способы изготовления монолитных конструкций с использованием прогрессивных видов опалубки, сухие штукатурные смеси, повышающие производительность труда отделочников в 7—10 раз.

Технический прогресс еще не затронул в должной мере такие области промышленного и гражданского строительства, как монтаж оборудования на объектах.

Одна из важнейших задач строителей — сделать экономику отрасли максимально восприимчивой к научно-техническому прогрессу.

**В** РЕШЕНИИ задач по ускорению научно-технического прогресса, — сказал в заключение В. А. Михайлов, — городской комитет партии первостепенное значение придает расстановке коммунистов на решающих участках производства, совершенствованию структуры городской партийной органи-

зации, увеличению партийной прослойки в отраслях народного хозяйства района. Это должно способствовать усилению партийного влияния на результаты хозяйствования и воспитания людей, более четкому осуществлению контроля и проверки исполнения.

Докладчик выразил уверенность в том, что коммунисты, все трудящиеся района умножат свои усилия в борьбе за выполнение решений партии, обеспечат во всех отраслях народного хозяйства ускорение темпов научно-технического прогресса, достойно встретят XXVII съезд КПСС.

**В**ЫСТУПАЯ в прениях по докладу, механизатор Томилинского птицеобъединения Е. М. Мысин сказал, что объединение много лет сотрудничает с научными организациями — ветеринарной академией имени Скрябина, Фрунзенским проектным институтом, Всесоюзным электротехническим институтом и другими научными учреждениями. Объединение стало базой по испытанию новых лекарственных препаратов в профилактике и лечении заболеваний птицы. У нас имеется свое конструкторское бюро и отдел внедрения новой техники, научно-производственная лаборатория. В КБ ежегодно выполняется более 100 разработок по реконструкции производственных помещений и механизации трудоемких процессов. В объединении 400 с лишним рационализаторов. Только за один минувший год от внедрения предложений получено более одного миллиона рублей экономического эффекта. Это весомый вклад в развитие научно-технического прогресса.

Успешному осуществлению строительства, — говорит главный инженер треста «Особстрой» № 2 Ю. И. Червяков, — способствует хорошая инженерная подготовка на основе последних достижений науки и техники. Особое значение имеет тщательное рассмотрение технической документации. К сожалению, ряд проектирующих организаций пользуется давно устаревшими методами и нормами. Поэтому при строительстве объектов зачастую допускаются грубейшие ошибки в технологии производства. Назрела необходимость решать проблемы инженерной подготовки более основательно и высококачественно. В то же время мы должны больше позаботиться о применении прогрессивных материалов.

Трудно переоценить роль науки в решении задач, поставленных партией и правительством по повышению эффективности народного хозяйства, — сказал в своем выступлении директор института горнохимического сырья А. И. Тимченко. — В министерстве по производству минеральных удобрений на каждый вложенный в науку рубль отдача составляет три рубля. Эффективность работы нашего института за годы текущей пятилетки возросла в 1,9 раза. Но перед учеными стоит немало проблем. Поэтому в двенадцатой пятилетке работать придется еще более напряженно и творчески.

О достижениях и задачах в области научно-технического прогресса говорили на собрании директор совхоза «Белая Дача» Д. П. Попов, бригадир Лыткаринского завода оптического стекла Ю. К. Бочмаков, главный конструктор завода имени Ухтомского В. Г. Ермачков, директор экспериментального завода ВНИИБТ В. М. Белоусов и другие.

По обсужденному вопросу собрание приняло резолюцию.



## СВАДЕБНЫЙ ПОДАРОК

Кто из родителей, бабушек и дедушек не задумывается о будущем своих дочерей, сыновей, внуков и внучек. Дети подрастают, и незаметно приходит пора, когда они сами начинают готовиться к самостоятельной жизни. Существенную материальную поддержку молодой семье в организации ее быта можно заранее предусмотреть, заключив договор страхования к бракосочетанию в пользу детей не старше 15 лет.

Такие договоры заключаются с лицами от 18 до 72 лет сроком от 3 до 17 лет, но не далее достижения страхователем 75-летнего возраста на момент окончания договора.

Страховая сумма будет выплачена юноше или девушке после окончания срока страхования при условии вступления в зарегистрированный брак или по достижении ими 25-летнего возраста.

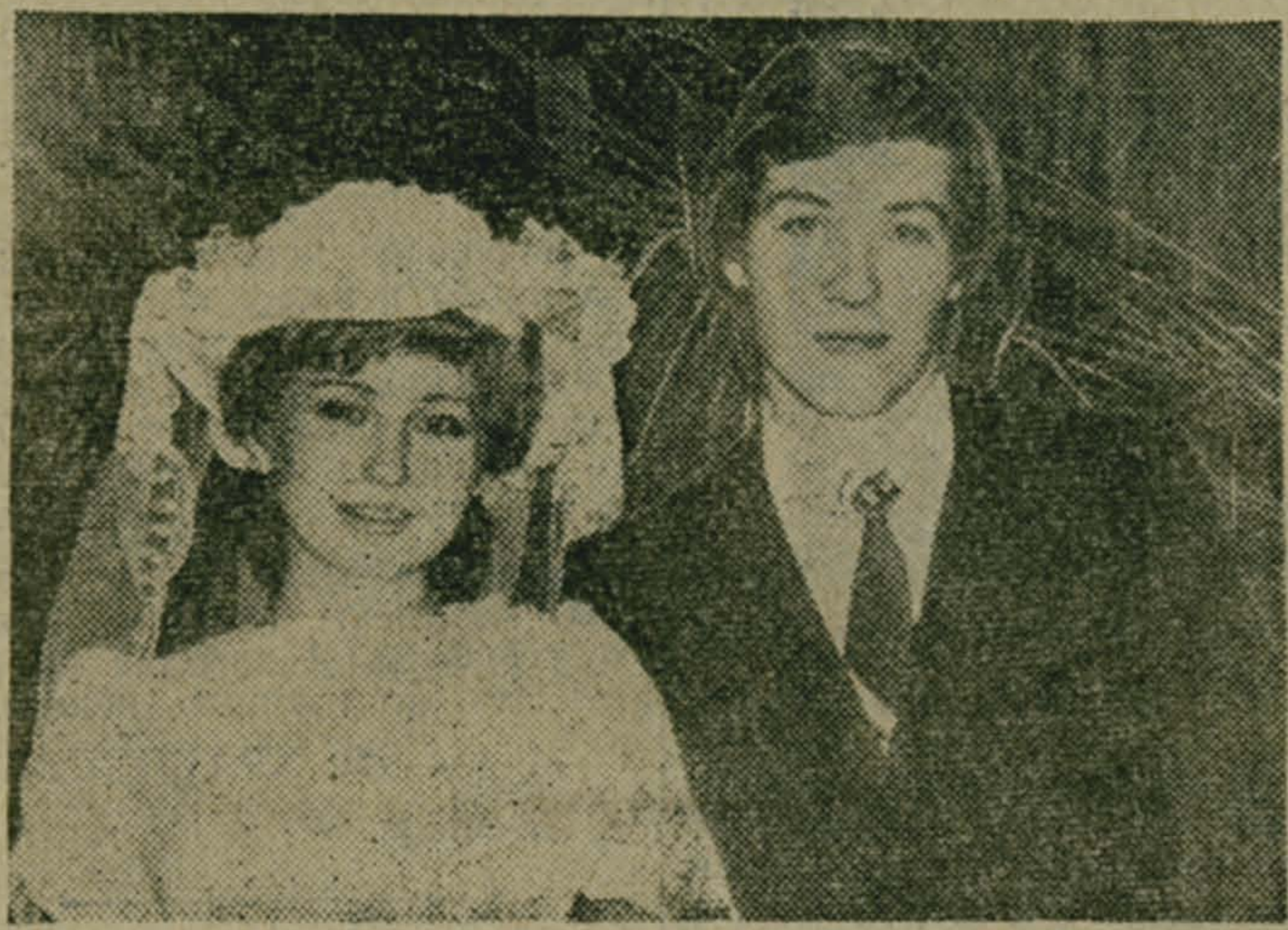
Если же лицо, в пользу которого заключен договор страхования, вступит в брак

между 18 и 25 годами, то страховая сумма выплачивается с начислением процентов (3 проц. за каждый полный год, истекший со дня окончания срока страхования).

Срок страхования зависит от возраста ребенка, а величина ежемесячного взноса — от возраста страхователя, страховой суммы и срока страхования.

Это страхование гарантирует оказание материальной помощи при наступлении стойкого расстройства здоровья застрахованного ребенка в результате несчастного случая и других событий, предусмотренных правилами страхования.

Страховая сумма по истечении срока страхования в случаях, предусмотренных правилами, выплачивается независимо от того, были ли взносы уплачены или уплата прекратилась в связи со смертью страхователя в период действия договора страхования.



## ЗАБОТА О ДЕТЯХ

Уважаемые папы, мамы, бабушки и дедушки! С появлением в вашей семье дочери или сына, внуки или внучка у вас возникают многочисленные радостные заботы и волнения.

Незаметно пройдут годы, и наступит время, когда дети станут совершеннолетними. Чтобы этот торжественный день запомнился надолго, близкие стараются сделать юноше или девушке памятный подарок. С этой целью рекомендуем заключить договор страхования ребенка. Такой договор поможет вам путем уплаты небольших взносов накопить обусловленную договором сумму, которая будет выплачена юноше или девушке по окончании срока страхования — достижении ими совершеннолетнего возраста.

Заключить договоры страхования в пользу одного ребенка могут родители (усыновители), бабушки, дедуш-



ки и другие родственники.

Возраст ребенка на момент заключения договора — со дня рождения до достижения им 15 лет 6 месяцев.

Страховая сумма устанавливается по согласованию между страхователем и инспекцией Госстраха, но не может быть менее 300 рублей.

## У ВАС ПОЯВИЛАСЬ МАШИНА...

Счастливого дороги! Такими словами обычно напутствуют автотуристов, отправляющихся в дальний путь. Присоединяясь к этому пожеланию, Госстрах советует оформить договор страхования личного автотранспорта и взять его в дорогу. Тогда в случае аварии, стихийного бедствия, похищения или угона машины материальные затраты от нанесенного ущерба будут возмещены по условиям страхования.

Конкретную страховую сумму будущего договора следует установить по действующим государственным розничным ценам на легковой автотранспорт. Это право предоставлено вам, а практический совет, как оформить все необходимые документы, сможет дать страховой агент.

Помните, что договор страхования средств транспорта вступает в силу в различные сроки в зависимости от формы уплаты платежа. Так, при покупке автомобиля в специализированном магазине ответственность Госстраха по заключенному договору наступает на следующий день после покупки. При безналичных расчетах — со дня выдачи зарплаты, из которой перечислены страховые платежи, а при уплате наличными деньгами — через 10 дней после их внесения в счет договора.

При внесении страховых платежей на сумму 30 рублей и более Госстрахом предоставляется рассрочка их уплаты: 50 проц. при заключении договора и 50 проц. — не позднее чем через 4 месяца после его заключения.

Если у вас есть мотоцикл, мотороллер или мопед, то их также можно застраховать.



## СМЕШАННОЕ СТРАХОВАНИЕ ЖИЗНИ

Смешанное страхование жизни — один из наиболее популярных видов личного страхования. Этот вид страхования интересен тем, что сочетает различные обязательства перед страхователями.

Страхование жизни является удобной формой для создания денежных сбережений.

Средством ежемесячной уплаты страховых взносов, вполне доступных каждому, можно за время действия договора накопить определенную денежную сумму, которая будет выплачена Госстрахом по окончании срока страхования, и воспользоваться которой, вы можете удовлетворить свои определенные материальные и духовные интересы. Кроме того, часть страховой суммы может быть выплачена и в течение действия дого-

вора при постоянной утрате страхователем общей трудоспособности, наступившей в результате травмы, полученной на работе или в быту.

Договоры страхования жизни могут заключать граждане в возрасте от 16 до 70 лет на срок 5, 10, 15 и 20 лет, но не далее достижения ими 75-летнего возраста на момент окончания срока страхования.

Договор страхования жизни можно заключить по тарифу «А» или «Б». Разница в страховых взносах при этом весьма незначительна, но тариф «Б» дает страхователю определенные преимущества, а именно: при утрате страхователем общей трудоспособности подлежащая выплата страховая сумма удваивается.

## Гарантируется возмещение ущерба

В каждом доме, каждой квартире много необходимых и полезных вещей, которые украшают жилье, облегчают быт, делают досуг человека более приятным. И человек стремится обеспечить сохранность своего имущества. Однако различные непредвиденные события нередко наносят серьезный ущерб всему, что с любовью и старанием создавалось за многие годы.

Поэтому Госстрах рекомендует своевременно оформить договор страхования домашнего имущества. По такому договору гарантируется возмещение ущерба в случае уничтожения или повреждения имущества от пожара, различных стихийных бедствий, аварии отопительной системы, водопроводной и канализационной сетей, проникновения воды из соседних помещений, а также при его похищении. Страховое возмещение выплачивается в размере причиненного ущерба в пределах страховой суммы, обусловленной договором.

Оформить договор страхования домашнего имущества можно на любую сумму, не превышающую его стоимости (с учетом износа), исходя из действующих государственных розничных цен, сроком от 1 года до 5 лет включительно и на более короткий срок (от 2 до 11 месяцев).

Размер страхового платежа составляет от 15 до 40 коп. со 100 руб. страховой суммы в год.

## СТРАХОВАНИЕ СТРОЕНИЙ

Среди имущественных видов страхования важное значение имеет страхование строений, принадлежащих гражданам на правах личной собственности. Страхование строений проводится на случай их уничтожения или повреждения в результате пожара, удара молнии, наводнения, бури, града, ливня, обвала и ряда других стихийных бедствий.

Страхованием подлежат жилые дома, дачи, садовые домики и хозяйственные постройки.

Страхование строений проводится в двух формах — обязательной и добровольной. Строения, находящиеся в личной собственности граждан, считаются застрахованными по обязательному страхованию в размере 40 проц. их стоимости с учетом износа по государственным розничным ценам на строительные материалы, стоимости их перевозок и выполнения строительных работ.

Добровольное страхование строений проводится дополнительно к обязательному. Страхователь может заключить договор страхования всех жилых и хозяйственных построек, находящихся на отведенном ему земельном участке, отдельных строений (например, жилого дома) или принадлежащей ему доли строения.

Размер страховой суммы по добровольному страхованию устанавливается по желанию страхователя, но при этом общая страховая сумма по обязательному и добровольному страхованию не может превышать 80 проц. действительной стоимости строений.

Уважаемые люберчане! Заключайте и своевременно возобновляйте договоры добровольного страхования.

Для более подробного ознакомления с правилами страхования и заключения договора можно обратиться в инспекцию Госстраха или к страховому агенту, обслуживающему ваше предприятие, учреждение или организацию. Агента можно пригласить и на дом. Страховые платежи и взносы по всем видам страхования можно уплачивать: наличными деньгами — страховому агенту, путем безналичных расчетов — через бухгалтерию предприятия, организации.

Наш адрес: г. Люберцы, ул. Кирова, 10, телефон 553-28-00, а также пос. Малаховка, ул. Комсомольская, 5, телефон 558-78-73.

## ЦИФРЫ И ФАКТЫ

С жителями Люберецкого района заключено свыше 104460 договоров страхования. 58229 человек имеют договоры по смешанному страхованию жизни, 23534

человека — по страхованию от несчастных случаев.

В 1984 году населению выплачено 5448328 руб., в том числе: по страхованию жизни — 4983113 руб., за

последствия несчастных случаев — 101582 руб., за погибшее, поврежденное или похищенное имущество — 93470 руб., за поврежденный транспорт — 263050 руб., за погибшие и поврежденные строения — 7113 рублей.

## В КИНОТЕАТРАХ И ДВОРЦАХ КУЛЬТУРЫ

КИНОТЕАТР «ОКТАБЕРЬ»  
Сегодня: (большой зал) — «ДВЕ ВЕРСИИ ОДНОГО СТОЛКОВЕНИЯ» — 11, 13, 15, 17, 19, 21: (малый зал) — «ПРИНЦ ЗА СЕМЬЮ МОРЯМИ» — 10: «В ДВУХ ШАГАХ ОТ РАЯ» — 12, 16-30.

20-30: «ОСЕННИЙ МАРАФОН» — 14 (ул. пр.), 18-30.  
Завтра: САНИТАРНЫЙ ДЕНЬ.

КИНОТЕАТР «ОРБИТА»  
Сегодня: «ЗНАК ВЕЧНОСТИ» — 15: «НЕСОСТОЯВШИЙСЯ РЕПОР-

ТАЖ» — 16-30: «БОББИ» (2 серии) — 18-30, 20-45.  
Завтра: «НЕСОСТОЯВШИЙСЯ

РЕПОРТАЖ» — 15-30, 17: «ВОББИ» (2 серии) — 18-30, 20-45.  
КИНОТЕАТР «СОЮЗ»  
Сегодня и завтра: «КЕТТИ» — 10: «ДАЛЕКИЕ ШАТРЫ» — 11-20, 13, 15: «МАТЕРИНСКАЯ ЛЮБОВЬ» (2 серии) — 17, 20.

НАШ АДРЕС:

140005, г. ЛЮБЕРЦЫ,  
ул. Красноармейская, д. 4

Редактор — 553-27-31; отдел промышленности, заместитель редактора — 553-27-35; ответственный секретарь — 553-26-83; отдел: партийной жизни — 553-14-72; сельского хозяйства — 553-22-24; писем — 553-27-07; бухгалтерия — 553-28-24.

Октябрьский проезд, д. 1, Высокская печать. Объем 1 п. л. Люберецкая типография, 1-й Л-01021, Зак. 3352, Т. 17433