

# ЛЮБЕРЕЦКАЯ ПРАВДА

ОРГАН ЛЮБЕРЕЦКОГО ГК КПСС, ЛЮБЕРЕЦКОГО И ЛЫТКАРИНСКОГО ГОРОДСКИХ СОВЕТОВ НАРОДНЫХ ДЕПУТАТОВ МОСКОВСКОЙ ОБЛАСТИ

Газета основана 10 марта 1931 г.

Среда, 28 августа 1985 г.

№ 138 (14224)

Газета выходит по вторникам, средам, четвергам и субботам

Цена 3 коп.

## НАШИ МАЯКИ

Коллектив Люберецкого участка объединения «Спецдежда» хорошими трудовыми подвигами встречает 50-летие стахановского движения. Маяками в социалистическом соревновании в честь юбилейной даты являются швеи Г. Я. Пономарева и Т. Н. Фанеева, которые выполнили на сегодняшний день уже по десять годовых заданий. Близка к этому рубежу и М. И. Артамонова. На ее трудовом счету с начала пятилетки девять годовых норм. Хороших успехов добиваются и другие работницы. Передовые швеи выполняют свои дневные задания на 200—220 процентов. Таких рекордных результатов швеи до-

бились за счет высокого профессионализма, передовых приемов работы, рационального использования рабочего времени и материальных ресурсов.

С начала года на нашем участке сэкономлено 3000 катушек ниток, выпущено сверх плана 2000 мужских блуз. Мы убеждены, что это не предел. Пример в высокопроизводительном труде, рациональном использовании материальных ресурсов и рабочего времени показывают передовые работницы.

Г. КОРОЛЕВА,  
мастер Люберецкого участка объединения «Спецдежда».

## ЮБИЛЕЮ СТАХАНОВСКОГО ДВИЖЕНИЯ — НАШ УДАРНЫЙ ТРУД!



**КРЕПКО держит свое слово** комплексная бригада Сергея Григорьевича Гапешина из цеха № 1 Люберецкого электромеханического завода. В честь полувек юбилея стахановского движения она обязалась досрочно справиться с заданием августа. И добилась этого! В течение всего нынешнего месяца трудолюбивый коллектив работал ритмично, перекрывая сменные нормы почти на треть. При этом сказались и высокая квалификация, и освоение смежных профессий (в состав бригады входят в основном слесари-электромонтажники).  
Но самое главное, что существенным образом повлияло на успех бригады — это чувство ответственности, отсутствие случаев нарушения трудовой и технологической дисциплины.  
Применяя коэффициент трудового участия как объективный

показатель вклада каждого в общее дело, совет бригады добился того, что весь коллектив заинтересован в наибольшей производительности труда. Это и является главным слагаемым высоких достижений передового

коллектива. Сейчас он идет в ряду правоплановых социалистического соревнования, посвященного XXVII съезду КПСС.  
НА СНИМКЕ: актив бригады С. Г. Гапешина.  
Фото Н. ШАДЯПИНА.

ВЫШЕ ТЕМПЫ УБОРКИ УРОЖАЯ!

## ЭКРАН СОРЕВНОВАНИЯ КОМБАЙНЕРОВ

Фамилия, и., о. механизаторов	Скошено га с начала уборки	Намолот, с начала уборки тонн	Личная выработка в тоннах на комбайне
КОНСТАНТИНОВСКАЯ ПТИЦЕФАБРИКА	595	2125	18
Лысов И. И.	114	406	24
Гаманюк Е. И.	99	351	21
Блинников В. П.	96	343	20
Абросимов А. В.	88	316	19
Чугунов А. А.	75	368	16
Сальников В. П.	69	247	16
Сибирев С. М.	64	194	11
ОПХ «КОРЕНЕВО»	300	900	8,9
Козенко М. П.	79,7	239,7	11,9
Коновалов В. М.	71,7	216	10,8
Новосов Н. И.	58,1	178,3	10,4
Писаренко В. Г.	55	160	5,3
Курдюков Н. И.	22,5	68,2	6,2

СЕГОДНЯ комбайнеры обоих зерносеющих хозяйств убирают последние гектары колосовых культур. К концу этой недели подспеет овес, который занимает в нашем районе небольшие площади, и начнется его уборка.

На финише жатвы отлично трудится звеньевой по выращиванию зерновых культур Иван Иванович Лысов с Константиновской птицефабрики. С 23 по 25 августа включительно он убрал 16 гектаров и намолотил 46 тонн зерна. Переходящий вымпел совета РАПО и райкома профсоюза работников сельского хозяйства, завоеванный им на прошлой неделе, вновь украшает агрегат лидера. На комбайне И. И. Лысова нарисовано четыре звездочки — по одной за каждую сотню тонн намолота.

Признак победителем и весь уборочный отряд Константиновской птицефабрики, возглавляемый Я. И. Руденко. За последние три дня он убрал хлеб на 77 гектарах и намолотил 227 тонн зерна, завоевав переходящее малое знамя районных организаций.

Отмечена хорошая работа на перевозке урожая от комбайнов на зерновые токи автоводителей А. В. Лацинина с Константиновской птицефабрики и Ю. И. Чумарова из ОПХ «Коренево».

В хозяйствах района началась уборка «второго хлеба». Хорошо организовали массовые субботник и воскресник на картофельных плантациях в ОПХ «Коренево» и на Константиновской птицефабрике. Клубни выкопаны на площади 37 гектаров. Корневые картофелеводы собирают в среднем по 200 центнеров с гектара, константиновские — по 172.

На лугах продолжается заготовка кормов со второго укоса многолетних трав.

Е. ДРОБИШЕВ,  
секретарь райкома профсоюза работников сельского хозяйства.

## Реализовать предложения КОММУНИСТОВ

Каждый член партии имеет право внести свои предложения и высказать замечания. Этот важный момент в партийной жизни закреплён Уставом КПСС и служит повышению боеспособности партийных организаций, росту активности ее членов.

В решениях апрельского (1985 г.) Пленума ЦК КПСС настоятельно подчеркнуто: активизировать человеческий фактор, добиваться, чтобы каждый на своем рабочем месте трудился с полной отдачей.

Отчетно-выборная кампания дала действенный повод для развития критики и самокритики. Ее первые итоги показывают: в хорошей атмосфере для прямого откровенного разговора коммунисты охотно выступают, делают конкретными предложениями, смело высказывают критические замечания. Именно так действуют коммунисты производственно-издательского комбината ВИНТИ, заводов алмазных инструментов, мостостроительного оборудования, Томлинского производственного птицеводческого объединения, совхоза «Белая Дача», колхоза имени Ленина и ряда других.

И это приносит ощутимую пользу. Повышается авторитет организаций, создается обстановка, когда ни один коммунист не остается в стороне от активной работы и вне действенного контроля.

На участке № 11 опытного завода энергооборудования коммунист В. В. Козлов высказал предложение по подготовке цеха к зиме. Его поддержал партгруппор В. Е. Семенов. Действенной оказалась и поддержка секретаря партбюро завода Н. Д. Стрекалова. Буквально на следующий день после отчетно-выборного собрания закипела работа. Коммунисты участка мобилизовали всех тружеников на выполнение плана организационно-технических мероприятий по подготовке к осенне-зимнему периоду эксплуатации. В своевременности предложения коммуниста они убеждаются и сейчас, когда разбужена инициатива рабочих.

В то же время притупляется ответственность, утрачивается чувство нового там, где критика и самокритика не в чести. Об этом стоит, например, задуматься коммунистам автогаража ГПЗ «Петровское». Чрезмерно в этой цеховой парторганизации состоялся

отчетно-выборное собрание. Отчитывался коммунист Ф. Ф. Бескровный. Нет, он не скрывал своих просчетов в партийной работе. Немало сказал о нерешенных проблемах производства. Однако слова, как говорится, повисли в воздухе. Коммунисты не высказали ни одного предложения по улучшению социалистического соревнования, борьбе за экономию горюче-смазочных материалов, работе с молодежью. В чем причина? В этом предстоит разобраться впервые избранному сек-

ретарем цеховой парторганизации водителю Е. А. Капанову. Но уже сейчас ясно, что коммунисты автогаража мало вникают в проблемы производственной и общественной жизни рабочего коллектива, не заботятся о своей авангардной роли.

Речь тут идет не только об умении коммунистов вникать в нужды коллектива, видеть перспективу. Ведь, высказывая предложение, член партии или кандидат в члены КПСС берет на себя определенное обязательство помочь в его реализации. Воспитание чувства ответственности каждого коммуниста — долг партийных организаций. Как показывает практика, в каждой партгруппе, в каждой цеховой организации есть широкие возможности для того, чтобы вести конкретную воспитательную работу, формировать у людей активное отношение к социальным явлениям, создавать в коллективе здоровый морально-психологический климат. Об этом следует позаботиться партийным руководителям заводов ремонта теле- и радиоаппаратуры, имени Ухтомского, ГПЗ «Петровское», ряда строительных организаций.

В ходе нынешней отчетно-выборной кампании в партгруппах и цеховых парторганизациях было высказано свыше тысячи предложений коммунистов. Большинство из них направлено на решение сложных масштабных задач интенсификации производства на базе научно-технического прогресса, изменения структуры управления, повышения дисциплины, организованности, утверждения порядка во всех сферах жизни общества.

Это требует конкретных перемен в стиле и методах партийной работы. Вопросом вопросов по-прежнему остается переориентация сознания, перестройка психологии. Иными словами, на первый план в деятельности партийных организаций выдвигаются вопросы организации, воспитания трудящихся. Долг коммунистов — усилить контроль за использованием ресурсов, настойчиво перестраивать экономическое мышление кадров. Предстоит и дальше воспитывать их в духе рачительного отношения к народному добру, строго спрашивать за расточительство и бесхозяйственность.

Важно, что в партийных организациях района не останавливаются на достигнутом. Коммунисты стремятся лучше использовать имеющиеся возможности, идти дальше, добиваться большего.

### ГАЗЕТА ВЫСТУПИЛА. ЧТО СДЕЛАНО?

### «ФЕРМАМ — ВЫСОКУЮ КУЛЬТУРУ ПРОИЗВОДСТВА»

Под таким заголовком был опубликован реферат материала в «Люберецкой правде» 8 августа. В нем подвергнут критике племсовхоз «Малышево», где нетребовательность зоотехников и ветврачей привела к низкой санитарной культуре. Разделвалки захламлины, не организована стирка спецдежды. Плохо моются молочная посуда, доильные аппараты. Санитарные дни проводятся нерегулярно.

Получен ответ на опубликованный материал. В нем сообщается, что приказом директора хозяйства главный ветврач Н. Н. Красноложкин и старший ветврач А. С. Козлов за низкую требовательность и слабый контроль строго предупреждены и обязаны навести санитарный порядок в местах производства продукции.

Бригадир А. А. Сорочкин, помощник бригадира Н. Н. Муравлева и операторы машинного доения тт. Чепрасова, Васильева, Новикова и Усова лишены на 50 процентов июльской премии за низкое качество молока. Принимаются меры по подготовке животноводческих объектов к зимовке скота.



**КОММУНИСТЫ** административно-хозяйственного управления колхоза имени Ленина до недавнего времени действовали в тесной связи с животноводами. Была общая цеховая парторганизация. В минувшем году она заметно выросла. И теперь две парторганизации на правах цеховых. 22 августа состоялось отчетно-выборное и одновременно организационное собрание обеих. Это, кстати, примета времени. Налицо непрерывный рост, расширение цеховых парторганизаций в нашем районе. И когда идут отчеты и выборы в той, где намечено разделение, разговор коммунистов бывает непростой. В едином клубке — и вопросы общего руководства производственными подразделениями, и текущие проблемы конкретных трудовых коллективов. Причем учитывать нужно устоявшееся, привычное, а также новизну сегодняшнего дня. А изменений и в производственной, и в партийной жизни коммунистов колхоза имени Ленина немало. Особенно в последнее время, после апрельского (1985 г.) Пленума ЦК КПСС.

Удалось ли коммунисту А. И. Кузнецову, выступившему с отчетным докладом, быть на уровне современных требований? Думаю, что да. Ведь упор был сделан на роли коммунистов — руководителей, специалистов среднего звена в интенсификации животноводства на базе научно-технического прогресса. А это было небезынтересно и для специалистов зооветслужбы, бухгалтеров, и для рядовых тружеников молочно-товарной фермы.

В докладе приводились убедительные цифры. За семь месяцев текущего года животноводы перевыполнили плановые задания по продаже сельхозпродуктов государству. Так, по молоку — на 36,5 проц., а по мясу — на 22,2 проц.

Здесь по-настоящему учатся считать затраты. Об этом сказала выступившая в прениях по докладу бухгалтер Л. К. Иванцова.

— Всего второй месяц у нас действует лимитно-чексовая система, — сказала она. — В ее действенности убеждаются все труженики хозяйства, так как экономия материальных и трудовых ресурсов поощряется премиями. На учете каждый процент сэкономленных средств в хозрасчетных подразделениях.

Конечно, об эффективности этой системы будем судить в конце года, когда начислим дополнительную оплату труженикам. И все же роль коммунистов в совершенствовании внутрихозяйственного расчета очевидна. Соревнование за снижение себестоимости продукции набирает силу.

У коммунистов административно-хозяйственного управления есть основа для оптимистических прогнозов. Как указывалось в отчетном докладе, специалисты среднего звена пользуются заметным влиянием в рабочих коллективах. Они разъясняют задачи тружеников в этой и двенадцатой пятилетке, большое внимание уделяют совершенствованию производственных процессов.

Немудреный как будто вопрос обеспечения фермы кормами. Выдержать распорядок кормления стада — дело добросовестности механизаторов. Так почему же случились перебои в кормлении? Специалисты

разобрались. Нужно составить более гибкий график работы кормачей, так распределить силы, чтобы отсутствие одного механизатора исключало сбой в работе всего кормоотряда.

Влияние специалистов чувствуется и в решении такого вопроса, как забота о поголовье стада. Не первый год здесь ведется голштинизация скота. Внедрение высокопродуктивных коров потребовало более слаженной работы всех звеньев, четкого выполнения распорядка дня. А на поверку — и ускорения производственных процессов. С животными работает и доярка, и скотник, и механизатор, и техник искусственного осеменения. Каждому свое время. Значит, и дисциплина труда должна быть четкая.

На этот момент А. И. Кузнецов обратил в своем докладе особое внимание. Коммунист работает оператором в цехе животноводства. Ему близки и понятны заботы тружеников фермы. Знает и о том, как нужда-

ются они в помощи специалистов. Оформить документы на комбикорма, подсчитать, какой рацион требуется для той или иной коровы. Добиться, чтобы трудовые показатели каждой доярки были достоянием всего коллектива. Таковы далеко не полные стороны так называемого бухгалтерско-финансового обеспечения в работе цеха животноводства. А тут, как в прочем в любом важном деле, дисциплина труда должна быть безупречной.

На наглядных примерах эту мысль проиллюстрировала выступившая на собрании секретарь парткома колхоза Л. С. Воронкова. Так разговор об экономии материальных и денежных ресурсов, поиске резервов, не требующих капитальных затрат, перешел к близкой, волнующей всех теме эффективного использования рабочей минуты.

Воспитывать в тружениках бережное отношение к рабочему времени, использовать его производительно — это требование относится и к коммунистам административно-хозяйственного управления. Сумеют ли они проявить инициативу, преодолеть в ряде мест инерцию, покажет будущее. Во всяком случае настрой на переориентацию сознания, воспитание деловых качеств у специалистов среднего звена тут обнадеживающий.

С. ЦЫГАНОВ.

# ОТЧЕТЫ И ВЫБОРЫ В ЦЕХОВЫХ ПАРТОРГАНИЗАЦИЯХ

## ГЛАВНОЕ — ВОПРОСЫ ИНТЕНСИФИКАЦИИ

### ЭВМ И ОБРАЗОВАНИЕ



**ЭЛЕКТРОННО-ВЫЧИСЛИТЕЛЬНАЯ ТЕХНИКА В НАРОДНОМ ОБРАЗОВАНИИ**

Важным фактором ускорения научно-технического прогресса становится компьютерный асеобуч. В ближайшие годы ЭВМ будет рабочим инструментом людей самых разных специальностей. О том, что делается в нашей стране для компьютеризации обучения, рассказывает открывающаяся недавно на ВДНХ СССР выставка «Электронно-вычислительная техника в народном образовании» (на снимке). Представленные здесь новейшие электронные машины и устройства предназначены для различной аудитории — от компьютерных классов для дошкольного воспитания до систем повышения квалификации специалистов народного хозяйства.

Фото Г. Хамельянина. (Фотохроника ТАСС).

**ВНИМАНИЮ РУКОВОДИТЕЛЕЙ, СЕКРЕТАРЕЙ ПАРТОРГАНИЗАЦИЙ ПРЕДПРИЯТИЙ РАЙОНА, ОБЩЕСТВЕННЫХ РАСПРОСТРАНТЕЛЕЙ ПЕЧАТИ!**

Люберецкое районное агентство «Союзпечать» напоминает, что ведомственная подписка на газеты и журналы на 1986 год заканчивается 31 августа 1985 года, а индивидуальная подписка продолжается до 1 ноября 1985 года.

По вопросам подписки обращаться в агентство «Союзпечать» по адресу: г. Люберцы, ул. Мира, 19, телефоны: 553-18-23 или 554-82-58.

### ИДЕТ ПОДПИСКА

## ВЕСОМОСТЬ ПЕЧАТНОГО СЛОВА

— Где Татьяна Сидоровна? — В «Союзпечать» пошла, второй раз за месяц.

Рабочий огорчен. Не успел раньше других обратиться за помощью к услугам общественного распространителя печати Т. С. Макаровой. Страшного ничего нет. Через часок зайдет, оформит подписку, но перед товарищами неудобно. На деревобработывающем комбинате № 13 отстающих не терпят, тем более в таком важном деле, как подписка на газеты и журналы на 1986 год. Глубоко партийным, своим его считают здесь и беспартийные рабочие. Ведь речь идет о массовых центральных изданиях — газетах «Правда», «Известия», журналах «Коммунист», «Молодой коммунист», а также о районной газете «Люберецкая правда». Это не только поставщики оперативной, интересной информации, но и воспитатели рабочего коллектива, активные участники его забот и тревог. Так считают на ДОКе № 13.

Часто к печати здесь обращаются, как к доброму советчику, за разъяснением, поддержкой, помощью. Тем более сейчас, когда идет перестройка психологии советских людей в связи с курсом партии на ускорение

социально-экономического развития страны. На это обращает внимание «Правда». В ее газетной строке заключена большая динамичная сила, творческая энергия.

Донести до рабочего человека большевистское слово, приобщить трудовой коллектив через печать к актуальным проблемам современности — в этом видит свой долг общественного распространителя печати Т. С. Макарова.

Она только что вернулась из отделения «Союзпечать». Узнаю, что темпы подписки выше прошлогодних. Распространено свыше 430 экземпляров газет и журналов на сумму около трех тысяч рублей. «Правду» по сравнению с прошлым годом выписали еще 15 человек. В ходу и наша «Люберецкая правда» — главный поставщик местной информации.

— Как нагрузка? — интересно у Татьяны Сидоровны.

— Ничего, справляюсь, — отвечает. — Я ведь не одна. В каждом цехе у меня помощники — активисты печати, секретари цеховых парторганизаций, коммунисты, мастера...

Взять для примера цех № 1. Умеют найти подход к людям секретарь цеховой парторгани-

зации В. Е. Шабанов, коммунист В. В. Дроздов, мастера В. С. Основин и Г. В. Самсонов. Они часто используют в работе с людьми печатное слово, ссылаются на статьи в центральных партийных, общественно-политических изданиях. После разговора с ними нерасторопного, невнимательного рабочего порой берет досада: «Надо же, была интересная публикация, проглядел».

Заразительным бывает пример активных читателей периодики. В этом году бригадир станочников Михаил Алексеевич Леонов выписал 12 экземпляров газет и журналов, в том числе «Правду», «Труд», «Люберецкую правду», «За рубежом» и другие. Почти месячный заработок на это дело не пожалел. Восемь изданий установил А. Д. Гурановой. Их убеждение: газета помогает в работе, дает большой эмоциональный, нравственный заряд, учит хозяйствовать, работать по-новому.

Вот такие люди и создают общественное мнение в ходе подписной кампании, способствуют в конечном итоге повышению общественной и трудовой активности рабочих и служащих.

С. ОСТАНИН.

### ЗА СОХРАННОСТЬ СОЦИАЛИСТИЧЕСКОЙ СОБСТВЕННОСТИ

## Хищениям на заводе — прочный заслон

Бюро ГК КПСС на очередном заседании рассмотрело вопрос о работе партийной организации завода имени Ухтомского по сохранности социалистической собственности на производстве и объектах реконструкции предприятия.

При обсуждении вопроса отмечалось, что партком и администрация завода накопили определенный опыт работы по укреплению трудовой дисциплины, борьбы с пьянством и алкоголизмом. Около 200 работников было оштрафовано от 30 до 50 рублей. 6 человек направлены на принудительное лечение. Принимались другие меры борьбы с этим злом. В результате непроизводительные потери рабочего времени сократились на 43 процента, а количество доставленных в медицинский вытрезвитель уменьшилось более чем в 2 раза.

Занимаясь работой по укреплению трудовой дисциплины, партком и администрация завода не создали системы борьбы за сохранность социалистиче-

ской собственности, не привлекли к этому внимания коммунистов и комсомольцев, народных контролеров, народных дружинников и комсомольских прожектористов.

На заводе не была создана атмосфера неотвратимости наказания виновных за совершенные преступления, вокруг них не создавалась атмосфера общественного презрения.

В 1984 году работники милиции представили дирекции завода 56 представлений на выявленные случаи мелких хищений социалистической собственности. Для принятия мер они были направлены начальникам цехов, но только 20 из них были рассмотрены на заседаниях товарищеских судов без серьезных выводов и наказаний виновных. Большинство же представлений так и осталось у начальников цехов без последствий.

Такая обстановка безнаказанности словно ободрила расхитителей. Воровство продолжалось. Крали сподожу, инструмен-

ты, даже детали сенокосилок. И все это выливалось в многотысячную сумму материального ущерба для завода, а стало быть и для государства.

На участке строительного управления было обнаружено 3 электросварочных аппарата, вынесенных из цеха № 2, но в цехе их пропажи «не заметили», аппараты оказались без инвентаризационной маркировки. При таком «учете» социалистической собственности вольготно и безнаказанно чувствуют себя расхитители. Были и после этого еще 3 случая воровства электросварочных аппаратов.

На строящейся котельной расхитители украли дефицитные детали электронной регулирующей аппаратуры. Казалось бы, мелочь, но теперь пуск новой котельной вновь откладывается в ущерб отоплению жилых домов и заводских цехов.

Было два случая хищений пиломатериалов с объектов реконструкции завода. Из возведенной опалубки второй очереди

корпуса № 2 выдрано досок 9 кубометров на сумму 711 рублей. Доски пошли на строительство домиков и сараев на садовых участках. То же самое было и на строительстве 2-го блока корпуса № 1, где похищено 6 куб. м пиломатериалов. Пропал труд плотников-бетонщиков, затянута работа по строительству объектов.

Зная обо всем этом, партком и администрация не обнародовали факты хищения социалистической собственности, не мобилизовали коммунистов и комсомольцев, многотысячный коллектив завода на выявление фактов воровства и решительной борьбы с ними.

Отмечалось также, что городской отдел внутренних дел, прокуратура, народный суд не приняли против этого зла оперативных и действенных мер, не помогли руководителям завода разработать эффективную систему борьбы против хищения социалистической собственности.

В принятом постановлении намечены меры усиления работы по сохранности социалистической собственности на заводе сельхозмашиностроения.



# ЭФФЕКТ ВНЕДРЕНИЯ

**О**СНОВНЫЕ направления работы по ускорению научно-технического прогресса даны в материалах апрельского (1985 г.) Пленума ЦК КПСС. О них говорилось и на совещании в ЦК партии по вопросам научно-технического прогресса. Решение этих задач прямо вытекает из недавнего постановления ЦК КПСС и Совета Министров СССР «О широком распространении новых методов хозяйствования и усилении их воздействия на ускорение научно-технического прогресса». Все эти требования партии и правительства претворяются в жизнь и на Люберецком заводе мостостроительного оборудования. Главный инженер завода В. П. Новичков говорит по этому поводу:

— Мы ведем реконструкцию нашего предприятия не ради реконструкции, а для получения в кратчайший срок эффекта от внедрения новой техники, новых технологических процессов. Была подчеркнута мысль, что для коллектива завода, в настоящее время самым главным экономическим фактором производства является гибкость технологии, то есть умение быстро и без потерь перестроиться на выпуск новой продукции. Это

не только слова, но и дела. Еще совсем недавно обсадные трубы закупались в Японии. Заводчане пришли к выводу, что выпуск этой продукции можно наладить и у себя. Прошло три года, и появились отечественные трубы, которые ничем не уступают мировым образцам. На базе завода впервые в стране начат серийный выпуск этой продукции, экономический эффект за год от которой составляет 1,5 миллиона рублей в Главмостострое.

Начинают здесь осваивать уникальную оснастку для изготовления корытчатых блоков, разработанную СКБ Главмостостроя.

В июле начат выпуск наголовников НГУ-1,6, которые соответствуют мировым стандартам.

На заводе уже работают два станка с числовым программным управлением. Еще шесть намечается освоить в следующей пятилетке. Много делается для того, чтобы оснастить участок сварочных работ новейшими достижениями науки и техники. И это не случайно, так как эти работы занимают солидное место во всем объеме производства предприятия. Пока этот участок автоматизиро-

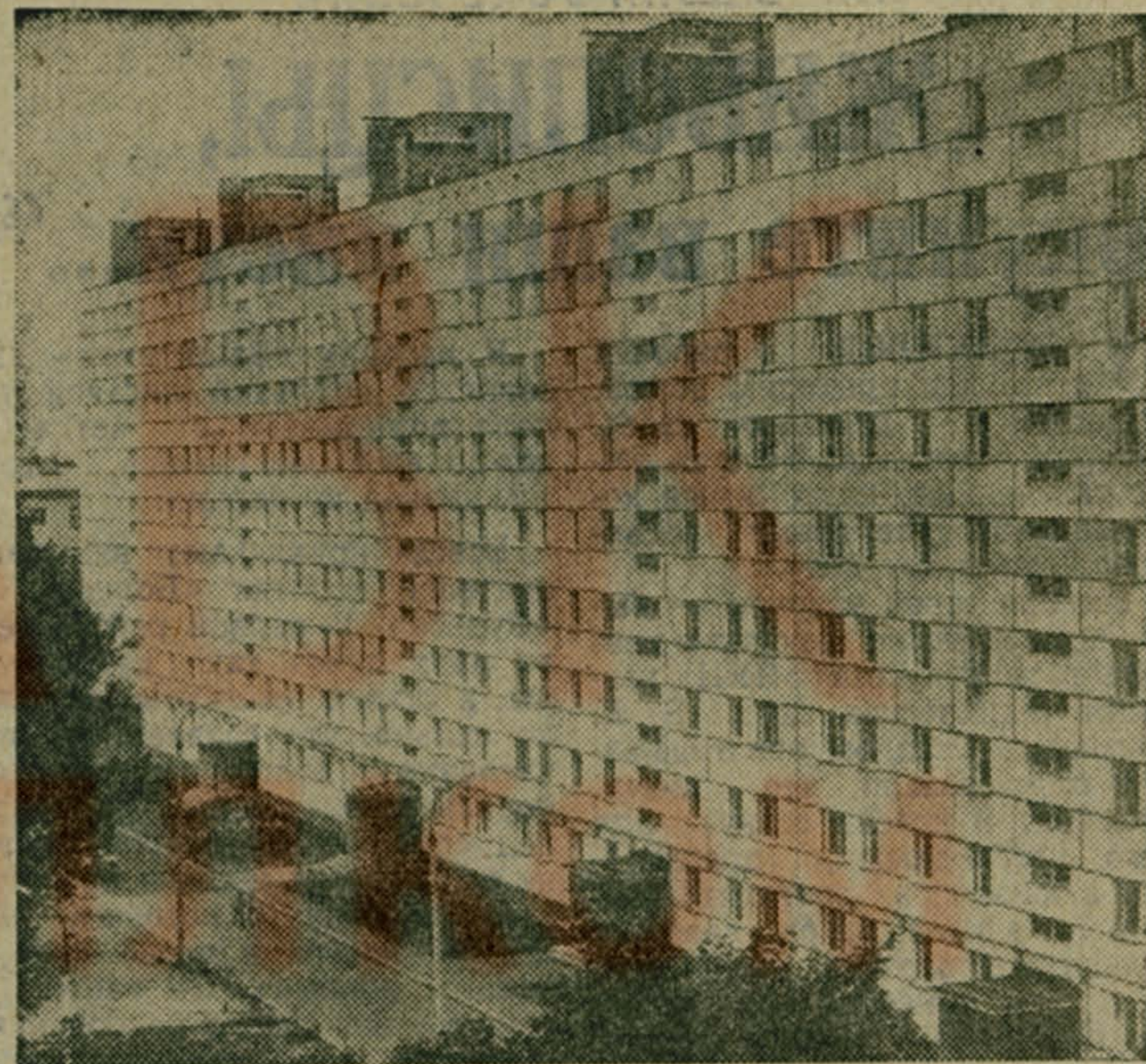
ван на 92 процента. За два года внедрена аргоновая сварка, которая позволяет делать ровные швы. Работает также сварочный полуавтомат, где пламя горит в среде углекислого газа. Это позволяет в два раза ускорить процесс сварки и сделать лучше шов. Как стремлением к безотходной технологии является освоение механизированной кислородной резки.

Вместе с начальником конструкторского отдела завода С. И. Шалопановым идем по реконструируемому сборочному цеху, который поражает своими размерами. Монтажные работы здесь не мешают сборке. Под стать помещению здесь и выпускаемая продукция. Она тоже поражает своими размерами. Кран ГЭПК-130У предназначен для монтажа и установки пролетных строений железнодорожных путей. До 130 тонн на земле собираются конструкции, а затем монтируются краном. Этот передовой метод сооружения мостов широко применялся на строительстве БАМа.

— Все оборудование сделано в этом цехе силами завода, — говорит С. И. Шалопанов. — Поставили недавно три мостовых крана. Иначе и нельзя. Время диктует нам не стоять на месте, а постоянно двигаться вперед. Стремление к новому, передовому чувствуется везде.

После реконструкции предприятия здесь намечают в два раза увеличить объем выпускаемой продукции, которая не будет уступать мировым образцам. Это является достойным вкладом заводчан в программу партии и правительства по ускорению научно-технического прогресса.

В. МАСЛОВ.



Постоянно обновляется облик городов и поселков нашего района. Заслуга в этом прежде всего строителей и монтажников треста «Обстрой» № 2, а также их смежников. Поэтому так быстро расширяют свои границы Люберцы, Лыткарино, Дзержинский, поселки и сельские населенные пункты.

За последнее время въехали в новый девятиэтажный 144-квартирный жилой дом, который вы видите на снимке, семьи особстроявцев и работников Люберецкого завода торгового машиностроения. Здание расположено по улице Новой в поселке Калинина. Фото И. Шалыгина.

## Дело керосином... и не пахнет ПО ПИСЬМАМ ЧИТАТЕЛЕЙ

Нужен ли в наше время керосин, когда у большинства жителей района — газовые плиты, а шипучие примусы, лампы — в основном, отошли в прошлое? Безусловно, необходимость в этой горючей, с резким запахом жидкости уменьшилась, но не исчезла совсем. Об этом свидетельствует редакционная почта.

«Нам, жителям улицы Овновка г. Дзержинского (бывшая деревня Гремячево), перестали продавать керосин, который еще многим из нас просто необходим. Раньше его привозили два раза в месяц, и все были довольны. Но вот уже продолжительное время мы каждую субботу приходим с бидонами и канистрами на знакомое место, но керосина там и не пахнет. Обращались в райпотребсоюз — результатов никаких. Подходит очередная выходная, собирается очередь. Простояв два часа, многие с досадой расходятся по домам, остаются самые терпеливые. Но даже их упорство не приносит пользы.

В райпотребсоюзе должны знать, что многие из нас готовят еду на керосине. Так что вопрос здесь стоит очень остро. Да и владельцам личных автомобилей керосин для промывки деталей не лишней, и они не прочь сделать запас.

Все это говорит о том, что наша проблема — не мелочь, как может кому показаться на первый взгляд». И подпись: по поручению жильцов Т. Н. Белихина.

Возможно, описанный пример — случайность и не нужно бить «во все колокола»? Да в том-то и дело, что нет. Негодование т. Белихиной и ее соседей по поводу перебоев с керосином разделяют и жители поселка Малаховка. Вот что пишут нам Т. Е. Жесько и другие:

«Обычно керосин мы покупали в хозяйственном магазине более или менее регулярно. Вот и 14 августа в положенное время (12 часов) мы пришли туда и заметили на двери записку, в которой говорилось, что часы продажи переносятся на 15 августа с 14 до 14-30. Что ж, приходим в указанное время и видим огромную очередь. А керосина — как не было, так и нет. Ушли домой несолоно хлебавши. И весь вечер мучались мыслью: а вдруг керосин все-таки завезли в 16 или 18 часов?»

Поступают в редакцию и другие сигналы, свидетельствующие о том, что не все благополучно еще с продажей керосина в нашем районе.

А что скажут по этому поводу работники Люберецкого райпотребсоюза, ответственные за нормальное снабжение керосином жителей Дзержинского, Малаховки, других населенных пунктов?

Как сообщила на запрос редакции товаровед Л. Т. Воронина, перебои с керосином действительно были. И назвала, на ее взгляд, убедительную причину: Павельцовская нефтебаза вовремя не поставила достаточное количество этого горючего. А вот на наш взгляд это объяснение не очень солидное. Керосина не было ни день, и ни два, а довольно продолжительный период. Жалобы также носят не единичный характер. Так что райпотребсоюз мог бы найти время и средства побыстрее уладить этот вопрос. Значит, сказывается неорганизованность, инертность в работе.

Хочется надеяться, что вопреки подобным срывам, больно сказывающимся на нуждах населения, не повторятся.

Н. РЫБИНА.

## ЖИВОТНОВОДСТВО — УДАРНЫЙ ФРОНТ

# САМОУСПОКОЕННОСТИ НЕ ДОЛЖНО БЫТЬ

Хозяйства	Суточный надой за 26/VIII в кг от фур. кор.	+/- к уровню 1984 г.
Колхоз им. Дзержинского	14,1	+0,7
Константиновская птицефабрика	13,8	+0,1
ОПХ «Корнево»	12,9	+0,4
Племобъединение «Петровское»	12,2	+0,3
в том числе: ГПЗ «Петровское»	15,2	+0,2
Племсовхоз «Фоминское»	11,8	+0,3
Племсовхоз «Ульянино»	10,8	+0,4
Племсовхоз «Малышево»	10,7	-0,4
Колхоз им. Ленина	11,9	-0,1
По району	12,5	+0,2

ПРЕЖДЕ чем говорить о сегодняшнем дне, напомним, что по итогам работы за семь месяцев в нашем районе от каждой из 5150 коров было получено в среднем по 2853 килограмма молока, что на 51 кг больше, чем за соответствующий период прошлого года. Высоких результатов по продуктивности дойного стада добились животноводы колхоза им. Дзержинского, Константиновской птицефабрики, колхоза им. Ленина.

Достигнутые успехи должны были вдохновить животноводов на ударную работу в августе, тем более, что этот месяц в честь юбилея стахановского движения объявлен месяцем рекордов. Но, к сожалению, на части ферм самоуспокоились. Специалисты перестали целенаправленно работать по совершенствованию технологии производства молока, ослабили контроль за выполнением плана по осеменению коров и телок. В ряде хозяйств затянулся ремонт кормоцехов и кормление сведлось к «зеленке» и необработанным концентратам. Да и «зеленка» стала все чаще подвозиться с опозданием.

Взять, к примеру, племсовхоз «Фоминское». По итогам за семь месяцев в хозяйстве было получено в среднем от коров по 2889 килограммов молока — на 29 кг больше, чем в прошлом году. В августе же напряжение в работе спало и хозяйство почти весь месяц «минусовало» при полной обеспеченности кормами. Раздой новотельных коров организован слабо.

Или колхоз им. Ленина. Сначала года хозяйство поработало отлично, досрочно выполнило пятилетку по молоку. А в августе «захромало». Бригадиры, зоотехники целой командой ушли в отпуск. Снизилась требовательность специалистов —

уменьшилось поступление молока.

Недостаточно напряженно работают животноводы племсовхоза «Ульянино». С кормлением здесь дела обстоят вроде бы благополучно, но коровы не имеют активного моциона, и аппетит у них неважный. Слабо организованы раздой.

А вот в племсовхозе «Малышево» животных явно недокармливают, срывается подвоз «зеленки».

Специалистам хозяйств следует повысить требовательность и к себе, и к подчиненным. В первую очередь необходимо разнообразить рацион дойного стада. Ввести в него больше сухого вещества: клетчатки, сахаросодержащих кормов. Использовать кормоцеха для обработки концентратов, готовить пойло, включая в него микро- и макродобавки, минеральные вещества. Подоспела кукурузная масса. Ее тоже надо вводить в рацион.

Есть претензии к инженерной службе. Срывы в подвозе, раздаче кормов, в поении и доении, как правило, связаны с поломкой техники, отключением электроэнергии.

План восьми месяцев по продаже государству молока район выполнил досрочно, но это не должно успокаивать.

М. САФОНОВ, главный зоотехник районного сельхозуправления.

## ВРАЧ ПРЕДОСТЕРЕГАЕТ

# НЕ ДОПУСКАЙТЕ ЛЕГКОМЫСЛИЯ...

Лето и осень, как известно, наиболее щедрые на дары природы. В магазинах, на колхозных рынках не редки очереди за фруктами и овощами. Мы с радостью несем домой сумки, полные витаминной продукции.

— Мамочка, ну дай же скорей сливку! — нетерпеливо просит малыш мать, только что отсчитавшую деньги продавцу. И та, махнув рукой, вручает душистое лакомство сыну.

К сожалению, такое пренебрежение элементарными правилами гигиены встречается не так уж редко. И самое странное, что совершают подобные поступки люди интеллигентные, имеющие, как правило, за пле-

чами высшее образование. Что это? Ложная уверенность — беда обязательно минует? Или просто легкомыслие? Надо сказать, преступное легкомыслие. Потому что, употребляя в пищу немытые фрукты и овощи люди сами себя подвергают реальной опасности — дизентерии. Это острое кишечное заболевание вызывается микроорганизмами — «шигеллами».

Алеша Р. 5-летнего возраста неожиданно вечером пожаловал-

ся на плохое самочувствие. У мальчика резко расстроилась кишечник, повысилась температура, открылась рвота. К ночи боли в животе стали нестерпимыми. Родители вызвали «Скорую». Врач поставил диагноз — острая дизентерия. В беседе с матерью мальчика выяснилось, что Алеша накануне съел гроздь немытого винограда. И вот результат! Ребенка немедленно госпитализировали.

Необходимо помнить, что

большой дезинтерией человек является источником инфекций. Он может заразить окружающих при непосредственном контакте, через предметы домашнего обихода. Причиной заболевания нередко становятся некипяченое молоко, молочно-кислые продукты, а также овощи и фрукты, не подвергшиеся термической обработке. Так, овощной салат, вишневый, в приготовлении которых допущена небрежность, создают опасность дизен-

терии. В летнюю пору многие жители посещают водоемы, чтобы позагорать, отдохнуть на природе. Хочется предостеречь их: не купайтесь в загрязненной воде! В нашем районе решением исполкома Люберецкого горсовета запрещено купание в реке Пехорка.

Если же кто-то все же не уберется от кишечного заболевания, медлить нельзя! Срочно обращайтесь к врачу. Самолечение может принести вред. Очаг болезни затихнет, но не исчезнет совсем. Болезнь перейдет в хроническую форму.

М. СОЛДАТОВА, эпидемиолог.



# „ЖИВОПИСЦЫ, окуните ваши кисти...“

**ЗАКОНЧИЛСЯ** рабочий день. Мы приходим домой, отдыхаем от дневных забот, смотрим телевизор. Но есть люди увлеченные, неутомимые, которые свободное время посвящают любимому делу.

Именно такой человек — выпускник заочного народного университета искусств (ЗНУИ), кандидат технических наук В. Г. Фоминых. Если бы три года назад ему сказали, что кисти, мольберт и краски станут для него необходимыми предметами, а живопись захватит его, возьмет в плен, он бы, наверно, только недоверчиво улыбнулся. И тем не менее за это время его работы уже трижды выставлялись на персональных и четыре раза на тематических выставках «40 лет мира и труда», «Пейзажи нашей Родины» и других.

По словам самого художника, его увлечение несколько не мешает основной работе, а как бы дополняет ее.

В результате долгих поисков природы, нужных тонов, точной композиции на свет родилась серия картин-пейзажей. Изображая деревья, самостоятельный художник аллегорически подчеркивает их сходство с людьми. И это наполняет полотна новым, своеобразным смыслом. Пример — картины «Смена», «Борцы», «Судьба», «Солнечный день», «Гора и холм» и многие другие.

В «Смене» образно решена преемственность отживающего свой век и вновь нарождающегося. На месте старых лесных великанов вырастает молодая зеленая поросль. Юные деревья встают на смену, чтобы потом быть замененными другими.

В картине «Защитники» высокое, с обильной листвой тополя прикрывают от ветра и дождя еще неокрепшие березки, низкий кустарник.

Всегда привлекают внимание зрителей полотна «Борцы» и «Судьба». В первой работе ветви двух дубов так переплетены, а стволы изогнуты настолько сильно, что создается впечатление долгой и упорной борьбы между ними за место под солнцем. Во второй картине воспевается мощь и крепость дуба-исполина, о котором, наверно, поется в песне «Среди долины ровныя». Он растет в одиночестве. Умело подобранная цветовая гамма оттеняет суровую красоту дерева.

Да, в картинах В. Г. Фоминых деревья — это люди с их достоинствами и слабостями. Судьба дерева — судьба человека. Тонко подметив эту таинственную связь, художник развил ее в своих работах. Почти каждая из них необычайно выразительна. Чувствуется, как верно понимает В. Г. Фоминых колорит, композицию, рационально сочетает теплые и холодные тона красок. Главное — его пейзажи несут смысловую нагрузку, отражают жизненную правду.

Художником написано около 240 этюдов и пейзажей, некоторые выполнены близко к профессиональному уровню. Не напрасно получает он добрые, хорошие письма от благодарных зрителей, тех, кого затронула его живопись. Разве это не самая лучшая из всех наград для художника?

**Г. СМОЛИХИН,**  
заведующий изобразительным факультетом ЗНУИ.

## ГИАИ СООБЩАЕТ ВНИМАНИЕ — ДЕТИ!

По 30 сентября проводится мероприятие «ВНИМАНИЕ — ДЕТИ!», целью которого является предупреждение детского дорожно-транспортного травматизма.

На дорогах района за истекшие месяцы под колеса автомашин попало 26 детей, в результате четверо погибло и 22 получили ранения.

По данным статистики, именно в конце августа и сентября резко увеличивается число несчастных случаев с детьми на дорогах района и области. Возвратившаяся из пионерских лагерей и других мест отдыха детвора отвыкла от шумных улиц, забыла Правила дорожного движения. Поэтому основной задачей мероприятия является активизация профилактической работы по безопасности движения.

С началом нового учебного года общественные школьные инструкторы по безопасности дорожного движения, учителя, работники ГАИ и активисты общества автомобилистов дол-

жны провести беседы и практические занятия по дорожной азбуке. В каждом детском учреждении необходимо оборудовать детские транспортные площадки, обновить уголки по безопасности движения.

Ни один случай нарушения ребенком правил движения не должен оставаться без внимания. Желательно, чтобы на педагогических советах, родительских собраниях был сделан анализ причин дорожно-транспортных происшествий, в результате которых пострадали дети.

**ТОВАРИЩИ ВОДИТЕЛИ!** Будьте осторожны и внимательны при проезде мимо школ, детских садов, других детских учреждений. Помните, что дети могут неожиданно появиться на проезжей части дороги. В местах, где установлены дорожные знаки «Дети» и «Пешеходный переход», обязательно снижайте скорость.

**А. СОЛОДОВ,**  
старший инспектор ГАИ.

### В КИНОТЕАТРАХ И ДВОРЦАХ КУЛЬТУРЫ

#### КИНОТЕАТР «ОРБИТА»

Сегодня «ДАКИ» — 11, 13, 15 (удл.); «МАТЕРИНСКАЯ ЛЮБОВЬ» (2 серии) — 17, 20.

#### КИНОТЕАТР «СОЮЗ»

Сегодня: «НА ПЛОЩАДИ ГАРИБАЛЬДИ» — 11, 13, 15, 17, 18, 19, 21.

ЛЫТКАРИНСКИЙ ДВОРЕЦ КУЛЬТУРЫ «МИР»

Сегодня: «ОДИН И БЕЗ ОРУЖИЯ» — 17-30, 19-30, 21.

ЛЮБЕРЕЦКИЙ ПАРК КУЛЬТУРЫ И ОТДЫХА

Сегодня в читальном зале состоится лекция на тему «Международное молодежное движение и XII Всемирный фестиваль молодежи и студентов». Выступит член общества «Знание» Г. М. Антонов. Начало в 18 часов. Вход свободный.

Редактор П. В. СПИРОВ.

НАШ АДРЕС:

140005, г. ЛЮБЕРЦЫ,  
ул. Красноармейская, д. 4

## К сведению индивидуальных застройщиков Московской области!

**ЭКСПЕРИМЕНТАЛЬНЫЙ ТОРГОВО-ПРОИЗВОДСТВЕННЫЙ КОМПЛЕКС «ВАШ ДОМ» МОСОБЛПОТРЕБСОЮЗА ПРЕДЛАГАЕТ КОМПЛЕКТЫ ДЕТАЛЕЙ ПЯТИ ТИПОВЫХ ЖИЛЫХ УСАДЕБНЫХ ДОМОВ ИЗ СБОРНЫХ КОНСТРУКЦИИ ДЛЯ СТРОИТЕЛЬСТВА В СЕЛЬСКОЙ МЕСТНОСТИ, РАБОЧИХ ПОСЕЛКАХ И ГОРОДАХ.**



Одноэтажный одноквартирный 3-комнатный жилой дом из керамзитобетонных панелей производства Тучковского сельского ДСК.

Жилая площадь 44 кв. м, в том числе общая комната 19 кв. м, две спальни по 12,5 кв. м.

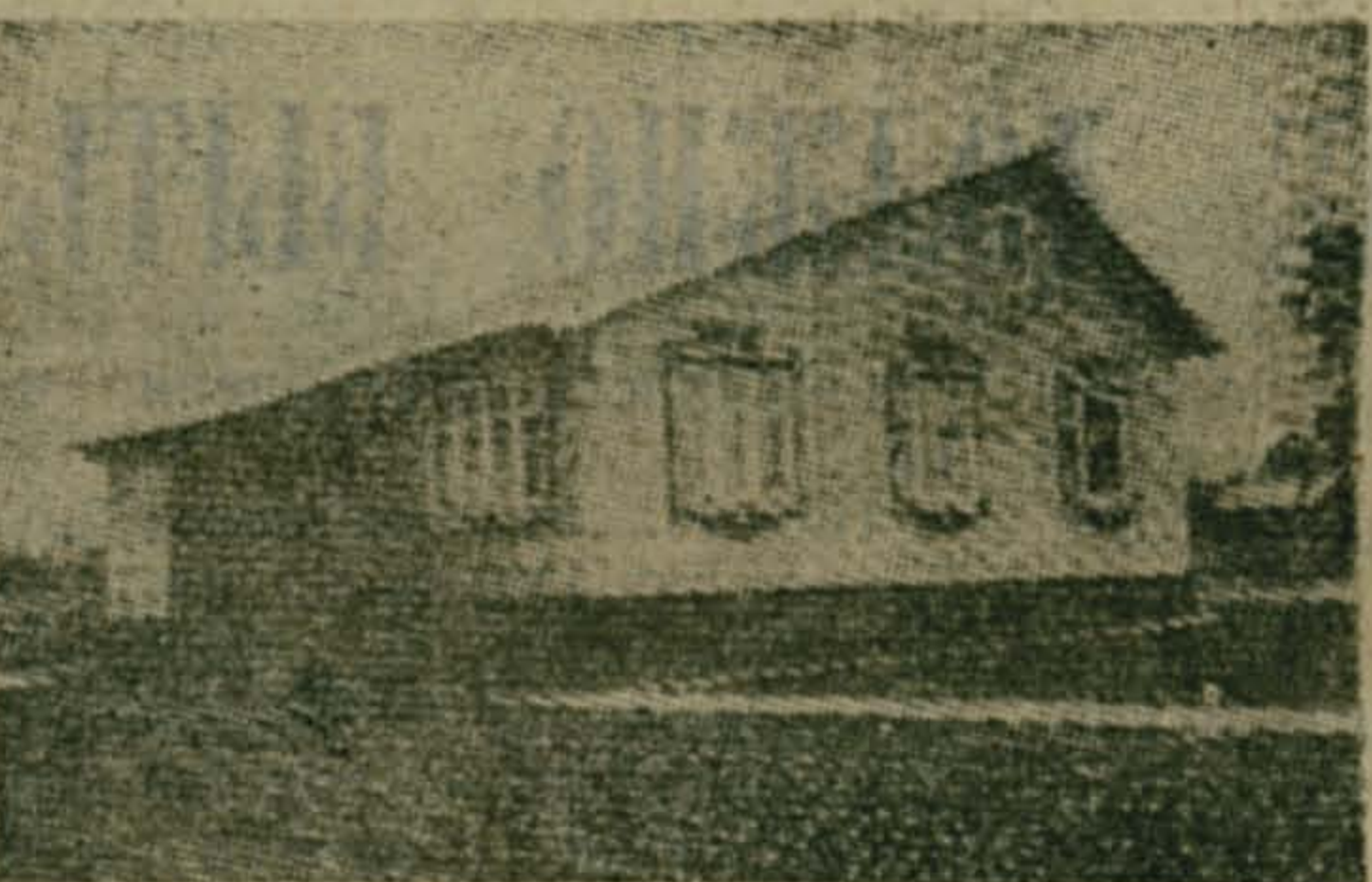
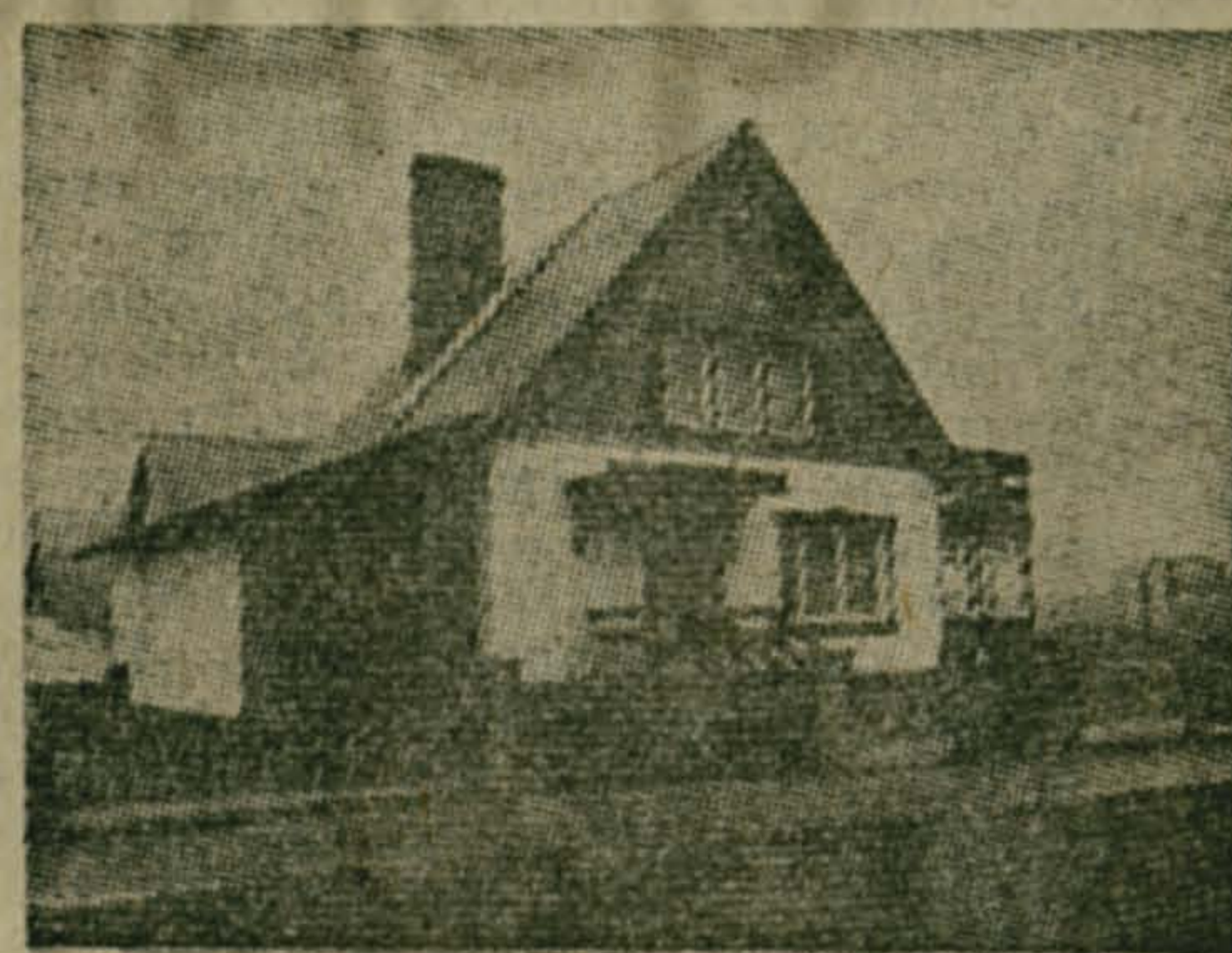
Кухня 9,5 кв. м, терраса 15 кв. м, санузел, прихожая, кладовая и встроенные шкафы.

Общая площадь 74,5 кв. м.

Одноквартирный 4-комнатный жилой дом в двух уровнях (с мансардой) в панелях Буньковского экспериментального завода.

Жилая площадь дома 55,8 кв. м, в том числе на первом этаже общая комната 21,4 кв. м, спальня 9,0 кв. м, на втором этаже две спальни 14,2 и 11,2 кв. м.

Кухня-столовая 12,1 кв. м, терраса 12,6 кв. м, подсобные и встроенные помещения, гараж 17,6 кв. м.



Одноквартирный 3-комнатный жилой дом со стенами из газосиликатных блоков в изделиях Стушинского завода.

Жилая площадь 39,9 кв. м, в том числе общая комната 17,8 кв. м, две спальни 10,6 и 11,5 кв. м, веранда 14,1 кв. м.

Кухня 11,6 кв. м, санузел и вспомогательные помещения.

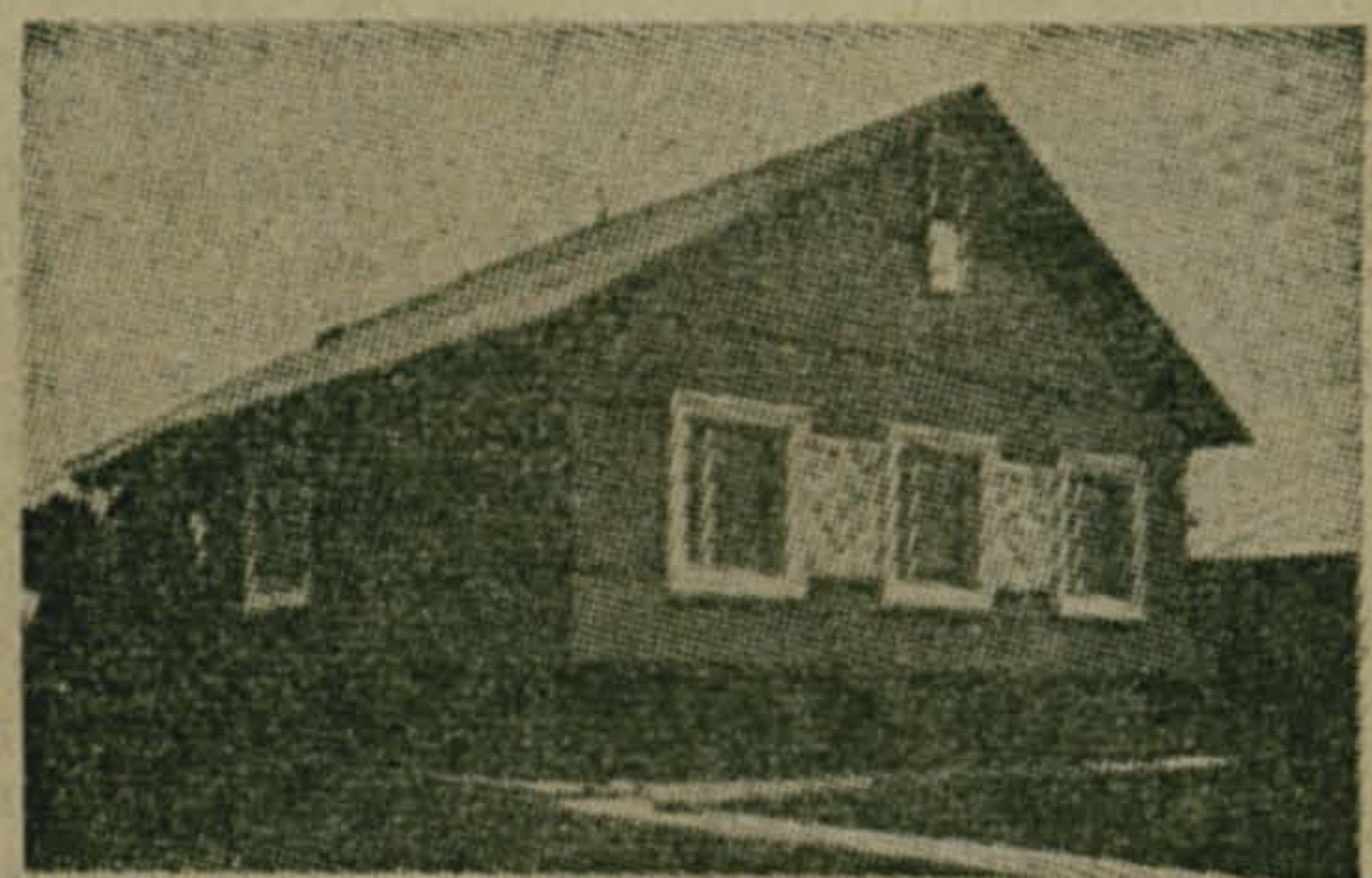
Общая площадь жилого дома 69,5 кв. м.

Одноквартирный 3-комнатный жилой дом в панелях из ячеистого бетона Стушинского завода.

Жилая площадь 41,2 кв. м, в том числе общая комната 20,0 кв. м, спальни комнаты 12,4 и 8,7 кв. м.

Кухня 10,6 кв. м, веранда 14,6 кв. м, санузел, вспомогательные помещения.

Общая площадь жилого дома 63,5 кв. м.



Одноэтажный одноквартирный 3-комнатный жилой дом со стенами из арболита в изделиях Домодедовского завода.

Жилая площадь 44,6 кв. м, в том числе общая комната 19,1 кв. м, две спальни 11,2 и 9,0 кв. м.

Кухня 14,0 кв. м, веранда 13,1 кв. м, санузел, прихожая и встроенные шкафы.

Общая площадь жилого дома 65,5 кв. м.

● Проектом предусмотрена возможность подключения всех типов домов к существующим инженерным коммуникациям и устройства автономного отопления и водоснабжения.

● Предлагаемые типы домов гарантируют проживающим сохранность тепла в помещениях в любых зимних условиях за счет применения теплых панелей, усовершенствованных стыков между ними, новых прогрессивных стальных изделий (двойные раздельные оконные блоки и утепленные входные двери).

● Фирма «Ваш дом» обеспечивает все необходимые услуги для застройщиков по разработке проектно-сметной документации, доставке деталей жилого дома к месту застройки и выполнение всех видов строительномонтажных и отделочных работ в соответствии с прейскурантом. При этом застройщик определяет сам, какие

виды работ он может выполнить своими силами, а по каким требуется помощь строительной организации.

● Уважаемые жители Подмосковья! Если вы отдадите предпочтение усадебному жилому дому со всеми удобствами и прилегающим земельным участком, если хотите ускорить улучшение жилищных условий вашей семьи, у вас появилась полная возможность приобретения и строительства такого дома через торгово-производственный комплекс «Ваш дом».

**ПРИГЛАШАЕМ В НАШ МАГАЗИН.**

● Комплекс работает с 10.00 до 19.00 часов, обеденный перерыв с 14.00 до 15.00 часов, в воскресенье с 10.00 до 15.00 часов, выходной день — понедельник.

● АДРЕС КОМПЛЕКСА: Московская область, Одинцовский район, ст. Кубинка.  
ТЕЛЕФОНЫ: комплекс «Ваш дом»: 593-49-88, «Мособлкооплеххозторг»: 246-85-52.

Редактор — 553-27-81; отдел промышленности, заместитель редактора — 553-27-35; ответственный секретарь — 553-26-83; отдел: партийной жизни — 553-14-72; сельского хозяйства — 553-22-24; писем — 553-27-07; бухгалтерии — 553-23-24.

Люберецкая типография, 1-й Октябрьский проезд, д. 1. Высокая печать. Объем 1 п. л. Л-01175 Зак, 4193, Т, 17591