

ЛЮБЕРЕЦКАЯ ПРАВДА

ОРГАН ЛЮБЕРЕЦКОГО ГК КПСС, ЛЮБЕРЕЦКОГО И ЛЫТКАРИНСКОГО ГОРОДСКИХ СОВЕТОВ НАРОДНЫХ ДЕПУТАТОВ МОСКОВСКОЙ ОБЛАСТИ

Газета основана 10 марта 1931 г.

ВТОРНИК, 23 СЕНТЯБРЯ 1986 ГОДА

№ 153 (14447)

Выходит по вторникам, средам, четвергам и субботам

Цена 3 коп.

Деловой настрой

Выполняя социалистические обязательства первого года пятилетки, коллектив Малаховского комбината производственных предприятий за восемь месяцев реализовал продукции дополнительно к заданию на 72 тысячи рублей. Растет производительность труда. Она выше уровня соответствующего периода прошлого года

на 4,6 процента и опережает плановую на 3 процента.

Деловитостью в работе отличается бригада Л. М. Остриковой, выпускающая отделочные материалы для ремонтно-строительных управлений области. Этот коллектив выполняет задания на 115 процентов, обеспечивая добротное качество продукции. А. ЯКОВЛЕВ.

Помогла «продленка»

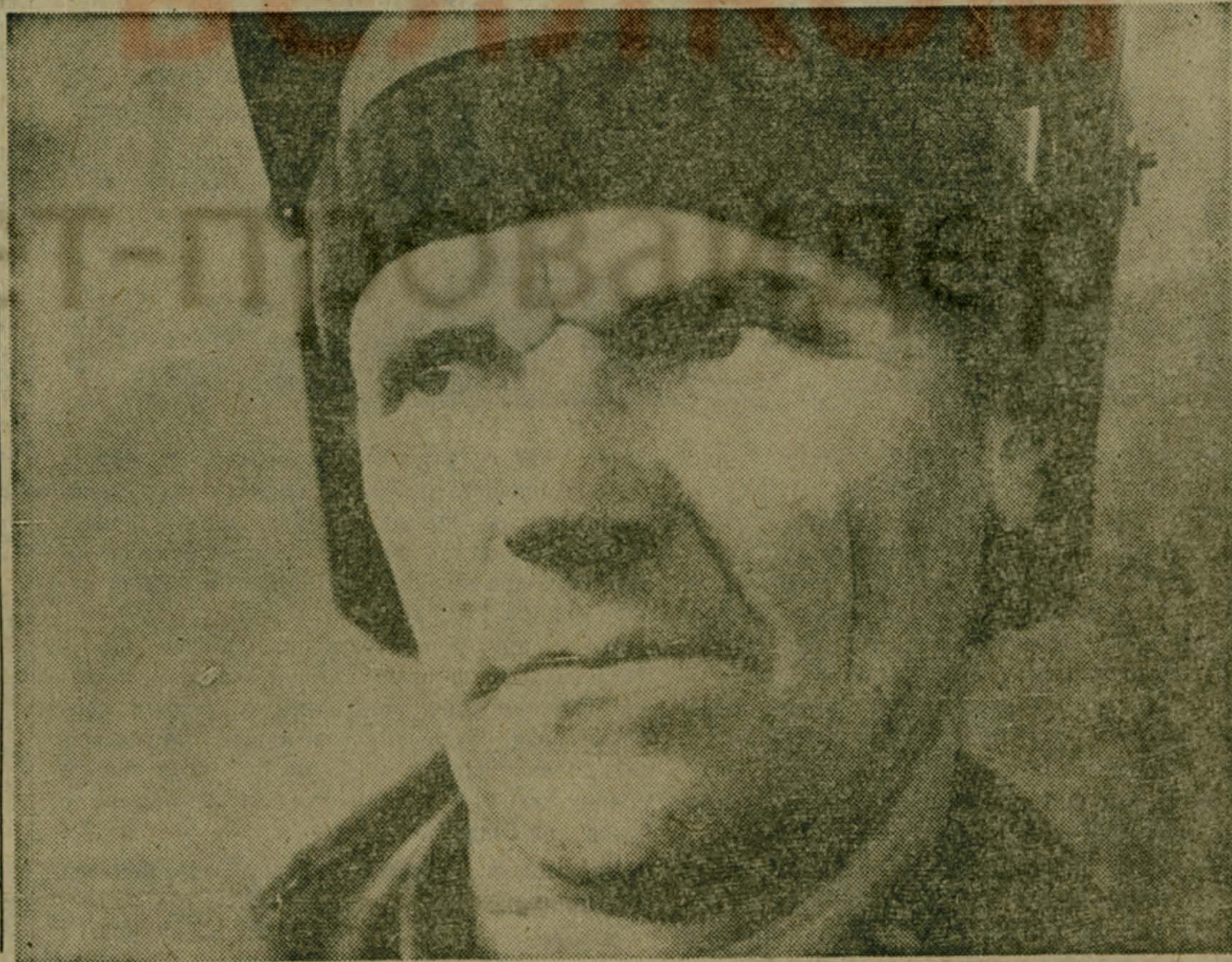
В трудовом соперничестве среди коллективов СМУ-1 треста «Мособлгражданстрой» в августе отличились плотники во главе с Б. И. Маркиным, работая на строительстве школы в городе Зарайске.

Умело использовали основное рабочее время плотники А. А. Петров, братья Б. И. и В. И. Маркины, В. А. Иванов и другие. Высокой производительности труда добились они и на «продленке», применяя си-

стему суммированного учета рабочего времени. Все это плюс, высокая квалификация, хорошее обеспечение пиломатериалами, крепкая трудовая дисциплина и обеспечили бригаде успех.

Так же слаженно и высокопроизводительно трудилась и бригада изолировщиков, которую возглавляет З. В. Саватеева.

Н. ШИШИЛОВА, старший инженер по труду и зарплате СМУ-1 треста «Мособлгражданстрой».



В БЮРО ГК КПСС

БЮРО ГК КПСС на очередном заседании, состоявшемся 17 сентября, заслушало отчет члена КПСС М. А. Коростелева — начальника Люберецкого городского жилищного производственно-эксплуатационного треста о работе по предупреждению обеснованных писем и заявлений жителей района, перестройке деятельности подведомственных организаций в свете требований XXVII съезда КПСС, июньского (1986 г.) Пленума ЦК КПСС. Было отмечено, что руководство городского жилищного производственно-эксплуатационного треста, выполняя решения партийных и советских органов, предпринимало усилия по улучшению работы аппарата и подведомственных служб, в связи с чем с начала года (по сравнению с тем же периодом прошлого) снизилось некоторое количество обеснованных жалоб и заявлений жителей. Вместе с тем обращения граждан в вышестоящие партийные и советские органы, печать, в ГК КПСС и исполком горсовета говорят о том, что некоторые руководители треста, в их числе М. А. Коростелев, не перестроили свою работу, медленно устраняют недостатки, отмеченные ранее бюро ГК КПСС, городским комитетом народного контроля.

В тресте и его подразделениях бытуют формализм и волокита в рассмотрении обращений жителей, отдельные заявки и жалобы рассматриваются в недопустимо большие сроки.

С начала года работниками треста просрочено 26 писем, в том числе повторных. Основная причина — безответственное отношение руководителей треста и ЖЭУ к этой важной работе, отсутствие должного контроля за деятельностью соответствующих служб и ответственных исполнителей.

Бюро ГК КПСС приняло к сведению отчет коммуниста М. А. Коростелева и отметило, что начальник ЛЖПЭТ не принял должных мер по предупреждению обеснованных писем и заявлений жителей района, перестройке работы подведомственных служб.

За недостатки в производственной деятельности треста, слабый контроль, невыполнение в срок гарантий, данных жителям, неоднократные нарушения сроков рассмотрения писем трудящихся М. А. Коростелеву объявлен выговор.

В принятом постановлении указывается, что исполком Люберецкого городского Совета народных депутатов необходимо продолжить работу по перестройке и совершенствованию работы горжилуправления с целью устранения отмеченных недостатков.

Бюро ГК КПСС указало городскому комитету народного контроля, партийным бюро исполкомов Люберецкого и Лыткаринского горсоветов держать под постоянным контролем работу с письмами и заявлениями трудящихся, обратило внимание работников аппаратов на выполнение всего комплекса подготовительных работ к предстоящему осенне-зимнему периоду, обязало строго спрашивать с должностных лиц за улучшения в этом деле.

Бюро ГК КПСС рассмотрело вопрос о состоянии и мерах по улучшению контрпропагандистской работы первичных парторганизаций, совершенствованию идейно-политического воспитания комсомольцев и молодежи в свете решений XXVII съезда КПСС, требований новой редакции Программы и Устава партии. Отмечалось, что в районе

сложилась организационная и кадровая структура контрпропагандистской работы. В системе подготовки идеологического актива, на семинарах, в университете марксизма-ленинизма значительное внимание уделяется этим вопросам. Разнообразием форм, наступательностью, оперативностью, активным влиянием на общественное мнение характеризуется идейно-воспитательная работа, проводимая среди молодежи Лыткаринского завода оптического стекла, Ухтомского вертолетного завода. Однако в партийных организациях завода имени Ухтомского, Люберецкого комбината строительных материалов и конструкций, коврового комбината и некоторых других подходят к делу классового воспитания молодежи со старыми мерками, недооценивают необходимость перестройки в средствах и методах идейно-политической работы в молодежной среде. Отсюда низка активность комсомольцев, не изжиты случаи пьянства, нарушений трудовой и общественной дисциплины, совершения религиозных обрядов среди комсомольцев.

В работе, проводимой ГК ВЛКСМ, преобладают массовые мероприятия, носящие бессистемный характер. Целеустремленной деятельности мешает обилие принимаемых решений.

Требуется значительного улучшения воспитательная работа со стороны горно, школ, СПТУ, служб и подразделений УВД, отделов культуры.

Бюро ГК КПСС обязало первичные партийные организации, усилить внимание к вопросам идейно-политического воспитания комсомольцев и молодежи, совершенствования

контрпропагандистской работы, направленной на формирование у подрастающего поколения непримиримого отношения к любым идеологическим вредным проявлениям, умения активно противодействовать враждебному влиянию буржуазной пропаганды. Секретарям парткома завода имени Ухтомского В. В. Богданову и партбюро ВЛКСМ Т. С. Колобовой указано на недостаточное руководство идейно-воспитательной работой. ГК ВЛКСМ, Люберецкому и Лыткаринскому горно, парторганизациям общеобразовательных школ, СГПТУ необходимо повысить действенность идеологической, массово-политической работы, ГК ВЛКСМ — принять меры по созданию эффективной системы контрпропагандистской работы, повысить роль комсомольской политехники в борьбе с буржуазной пропагандой, активнее работать по месту жительства молодежи, в общежитиях, совместно с городскими отделами культуры разработать предложения по использованию клубных учреждений, создаваемого на базе ДК «Искра» районного молодежного культурного центра.

Бюро ГК КПСС обсудило работу пассажирской автоколонны № 1787 по улучшению пассажироперевозок и культуры обслуживания жителей района. Отметив работу, проделанную партийной организацией, хозяйственными руководителями автоколонны № 1787, дорожными организациями, в связи с чем наметилась некоторая тенденция на улучшение перевозок и повышение культуры обслуживания населения, стабильность работы коллектива, бюро ГК КПСС обязало партийное бюро и админист-

рацию усилить внимание в этом направлении.

Достигнутый уровень транспортного обслуживания пассажиров в районе пока не отвечает современным требованиям. По разным причинам автоколонна ежедневно срывает от 154 до 214 рейсов, заложенных в расписание, что вызывает справедливые нарекания со стороны трудящихся. Характерной особенностью жалоб и заявлений является неудовлетворительное обслуживание в вечернее время (после 19 часов), перегруженность автобусов в часы «пик», что не может не сказываться на настроении людей и их трудовой активности.

Надо усилить спрос с руководителей за более качественное комплектование и закрепление кадров, совершенствование профессиональной подготовки работников, воспитание чувства высокой ответственности и понимания важности их труда. Бюро ГК КПСС потребовало от руководителей дорожных организаций: Люберецкого ДРСУ, ДРСУ Мосавтотдора, ДРСУ-8 улучшить содержание закрепленных за ними автодорог и особенно на маршрутах движения автобусов. Государственной автоинспекции необходимо усилить контроль за техническим состоянием автобусов, повысить требовательность к техническим службам автоколонны за внешний вид и порядок в салонах автобусов, выпускаемых на линию.

На заседании бюро ГК КПСС были обсуждены работа руководителей и общественных организаций завода имени Ухтомского, ЛЗОСа по выполнению мероприятий программы «Здоровье», работа исполкомов городских и поселковых Советов народных депутатов по выполнению наказов избирателей, рассмотрены также другие вопросы.

ВСЯКИЙ РАЗ, когда я встречаю одну молодую женщину с сыном и вижу, как малыш все увереннее топает по земле, думаю, что его могло бы и не быть.

Этот мальчик родился больным. Едва появившись на свет, он перенес сложнейшую операцию — так называемое обменное переливание крови, то есть его кровь почти полностью была заменена донорской.

— Вы знаете тех людей, которые дали кровь вашему ребенку? — спросила женщину.

— Нет, — смущенно ответила она. — Но я очень благодарна им.

«Доно» в переводе с латинского — дарю. Стать донором — значит, дарить людям жизнь, здоровье, счастье.

Пропаганда безвозмездного донорства — важный раздел деятельности одной из самых массовых общественных организаций в нашей стране — Союза Общества Красного Креста и Красного Полумесяца. Существует она за счет взносов, которые один раз в год платят члены Общества в размере 30 копеек. В настоящее время Люберецкий городской комитет Общества Красного Креста объединяет в своих рядах свыше 163 тысяч человек. Вся наша работа подчинена одной цели — борьбе за здоровье людей.

На что же еще расходует Общество средства, получаемые от членских взносов?

Одна из статей расхода — мероприятия по пропаганде безвозмездного донорства, о которой я упомянула выше. Это съемка специальных фильмов, издание плакатов, брошюр, листовок, памяток, ор-

СПРАШИВАЛИ — ОТВЕЧАЕМ

Всего тридцать копеек...

Я являюсь членом Общества Красного Креста не один год. Плачу исправно взносы, а вот не знаю, на что они расходуются. Нельзя ли об этом рассказать в газете? — спрашивает читатель Н. Н. Непогожий.

Редакция попросила председателя Люберецкого городского комитета Общества Красного Креста И. П. Казанцеву ответить на вопрос, интересующий многих.

ганизация лекций, бесед, слетов доноров с участием тех, кто с помощью дарителей избавился от недугов. В прошлом году, например, Союз Общества Красного Креста и Красного Полумесяца СССР на эти цели израсходовал более 658 тысяч рублей. Но как ни велика эта сумма, она ничего не значит по сравнению с ценностью человеческой жизни. Все, кто вносит в кассу Общества 30 копеек, помогают спасти людей. И эта помощь часто возвращается к нам: в беде может оказаться любой.

«Не знаю, что бы я делал без Светланы Балашовой, — написал в наш городской комитет инвалид первой группы Е. И. Вернер. — Она — мой первый помощник в борьбе с недугом. Это редкой доброты и душевной щедрости сестра милосердия». Таких писем приходит немало от одиноких и престарелых граждан, оставшихся без родственников и нуждающихся в посторонней

помощи — медицинской и сугубо хозяйственной по дому. Слова благодарности — патронажным медсестрам, которые содержат на средства Общества. В прошлом году, например, на оплату их труда горком израсходовал десять тысяч рублей. Работа патронажной сестры неизмеримо важна и тяжела: за год она делает более тысячи посещений своих подопечных, практически ежедневно оказывая им необходимую помощь.

Наш комитет работает в тесном контакте с лечебно-профилактическими учреждениями, санэпидстанциями, со службами крови, с партийными, советскими, комсомольскими и профсоюзными организациями. На предприятиях, стройках, в колхозах, учебных заведениях действуют санитарные посты — детище советского Красного Креста, — зарекомендовавшие себя настоящими помощниками здоровья на местах работы и учебы миллионов людей. На

их организацию, учебу, оснащение всем необходимым тоже затрачиваются немалые средства. Но расходы, отпускаемые на это, оправдывают высокую цель: экономится немало рабочего времени за счет обработки мелких травм непосредственно на местах труда и учебы, предупреждения массового травматизма, устранения причин, способствующих профессиональным заболеваниям и различным инфекциям.

В годы Великой Отечественной войны многие советские люди потеряли в водовороте грозных дней родных и близких и до сих пор не теряют надежды найти их. При исполкоме Союза Обществ Красного Креста и Красного Полумесяца действует управление по розыску советских и иностранных граждан. Это еще одна статья расходов собранных средств.

Если случаются землетрясения, наводнения, пожары, людям в беде помогает и государство, и наша общественная организация. На средства Общества в ряде развивающихся стран построены больницы и госпитали, работают специалисты. А как же иначе! Советские люди свято чтут и развивают традиционные принципы отношений между народами дружественных стран — гуманизм, интернационализм, взаимопомощь.

Членский взнос — всего 30 копеек. Казалось бы малость. Но если в Обществе миллионы людей, объединенных одним интересом, — творить добро, служить здоровью — тогда сила этой малости становится неизмеримой.

Год от года активнее

Подписку на газеты и журналы в Люберецком управлении внутренних дел я веду постоянно. И с удовлетворением отмечаю, что интерес к периодической печати растет. В прошлом году число подписчиков на «Правду» увеличилось на 8,2 процента, на журнал «Политическое самообразование» — почти вдвое, на «Люберецкую правду» — на 22,5 процента.

Ныче тоже будет прирост. Уже выданы квитанции на 165 экземпляров газеты «Правда». Это число близко к тому, что мы имели на 1 ноября прошлого года. По подписке на «Политическое самообразование» и «Люберецкую правду» вышли на прошлогодний рубеж. А «Ленинское знамя» выразили желание читать 120 человек — на тридцать больше, чем в прошлом году. Кроме того, почти все сотрудники получают журнал «Советская милиция» и газету «На страже».

Партком и цеховые парт-организации ведут организаторскую и разъяснительную работу. Все распространители обеспечены плакатами, каталогами, абонементом. По итогам кампаний активисты печати поощряются.

Т. АРТЮХОВА,
общественный распространитель печати Люберецкого УВД.

МАСТЕРСТВО ХУДОЖНИКА

В Люберецком краеведческом музее открылась выставка художника театра кукол Елены Владимировны Берданосовой

В ШЕСТНАДЦАТЬ лет Елена Владимировна поступила в опытную школу эстетического воспитания, которую курировал нарком просвещения А. В. Луначарский, и после трех лет обучения закончила ее в 1926 году. В школе изучали общие науки и искусство. Скульптуру вел С. Т. Косенков, живопись — К. Ф. Юон и академик Г. П. Голыц, музыку преподавал выдающийся музыкант Е. А. Бекман-Щербина и пианист-виртуоз М. Н. Мейчик, акробатике учил известный английский циркач и артист мистер Кук.

Именно в эти годы Елена Владимировна полюбила театр и особенно театр кукол, где играла спектакли. Он настолько увлек ее, что она осталась верна ему на всю жизнь.

Театр кукол волновал зрителя похожестью персонажей на живых людей. Проходят годы, а люди, как и раньше, восхищаются и удивляются способностью кукол проявлять черты человека.

Задача художника — оживить куклу, найти свой типаж и свое выражение, характер, образ. В период с 1932 по 1941 год Елена Владимировна со всей страстью и увлеченностью работает, создавая куклы для Театра детской книги (ныне — Московский городской театр кукол).

Во время Великой Отечественной войны Елена Владимировна в Свердловске становится главным режиссером, художественным руководителем, художником и актрисой кукольного театра, выступает на профессиональных сценах, в колхозах области, в Казахстане, в госпиталях. Только в Свердловске ею было сделано более 200 кукол и поставле-

но одиннадцать спектаклей. После войны Е. В. Берданосова возвратилась в Москву уже членом Союза художников СССР. Ее работы экспонировались почти на всех крупных художественных выставках, вызывая у зрителей восхищение.

Куклы-Петрушки художница подарила Ромен Роллану, А. М. Горькому, П. П. Бажову.

«Мы, кукольнички, писала Е. В. Берданосова, должны своими куклами заставить зрителя верить нам. Мы должны научиться показывать большие страсти, и мы должны потрясать и волновать зрителя своим искусством. И если театр кукол — искусство, то он должен и обязан решать те же задачи, те же проблемы, что решают и другие искусства, но своими формами выражения...»

Куклы Елены Владимировны очень выразительны. И «Скупой рыцарь», и зеленоглазая красавица Хозяйка Медной горы, и Плюшкин, и глубоко страдающая Катерина из «Грозы», Знайка и Незнайка Н. Носова, и многие другие куклы — герои произведений Гоголя, Пушкина, Островского, Лермонтова, Бажова, Гайдара, Носова.

Организатором выставки является дочь художницы Ирина Алексеевна Берданосова. Это благодаря ей, а также сотрудникам музея Нине Андреевне Петрищевой и Ольге Андреевне Саниной люберчане — дети и взрослые — смогут познакомиться с наследием кукольного мастера. Я уверен, что все, кто посетит выставку, получат удовольствие.

М. ИЗМЕСТЬЕВ,
директор Люберецкого краеведческого музея.

Не забудьте своевременно оформить подписку на газету «Люберецкая правда» на 1987 год

Ф. СП-1

Министерство связи СССР
«Союзпечать»

АБОНЕМЕНТ на газету **55105**
журнал (индекс издания)
«ЛЮБЕРЕЦКАЯ ПРАВДА» (количество комплектов:)

на 19..... год по месяцам:

1	2	3	4	5	6	7	8	9	10	11	12
---	---	---	---	---	---	---	---	---	----	----	----

Куда _____
(почтовый индекс) (адрес)

Кому _____
(фамилия, инициалы)

ЛИНИЯ ОТРЕЗА

ДОСТАВочНАЯ КАРТОЧКА

на газету **55105**
журнал (индекс издания)

«ЛЮБЕРЕЦКАЯ ПРАВДА»
(наименование издания)

Стоимость подпискируб.коп.	Кол-во комплектов:
переадресовкируб.коп.	

на 19..... год по месяцам:

1	2	3	4	5	6	7	8	9	10	11	12
---	---	---	---	---	---	---	---	---	----	----	----

Куда _____
(почтовый индекс) (адрес)

Кому _____
(фамилия, инициалы)

УВАЖАЕМЫЕ ЧИТАТЕЛИ!

Для того, чтобы облегчить оформление подписки на нашу газету, сэкономить Ваше время, а также упростить работу распространителей пе-

нати, мы публикуем бланк абонемента на «Люберецкую правду» с указанием индекса. Стоимость подписки: на год — 5 руб. 40 коп., на 6 месяцев — 2 руб. 70 коп. на 3 месяца — 1 руб. 35 коп.

