

ЛЮБЕРЕЦКАЯ ПРАВДА

ОРГАН ЛЮБЕРЕЦКОГО ГК КПСС, ЛЮБЕРЕЦКОГО И ЛЫТКАРИНСКОГО ГОРОДСКИХ СОВЕТОВ НАРОДНЫХ ДЕПУТАТОВ МОСКОВСКОЙ ОБЛАСТИ

Газета основана
10 марта 1931 г.

СРЕДА, 24 ДЕКАБРЯ 1986 ГОДА

№ 204 (14498)

Выходит по вторникам, средам, четвергам и субботам

Цена 3 коп.

Финиш года: как дела?

ЗА ОДИННАДЦАТЬ месяцев и тринадцать дней выполнили годовой план по продаже государству молока в объеме 2650 тонн животноводы фермы Константиновской птицефабрики.

Успешно справляется с социалистическим обязательством, принятым на первый год пятилетки, звено Надежды Павловны Росляковой, в котором работают операторы Мария Ивановна и Раиса Григорьевна Захаровы, Лидия Дмитриевна Артамонова. За одиннадцать месяцев они надолго в среднем от коровы 4857 килограм-

мов молока — на 23 больше прошлогоднего.

4838 килограммов — такова продуктивность коров, которых обслуживает звено М. Н. Овчинниковой. Ему удалось повысить надой в среднем на 19 килограммов.

Однако два звена — Нины Алексеевны Седановой и Валентины Петровны Разумной — с планом одиннадцати месяцев по надоем от фуражной коровы не справились. К ним и должно быть приковано внимание специалистов зооветеринарной службы.

Р. СТЕПНОВА.

ПЕРСПЕКТИВЫ РАЗВИТИЯ РАЙОНА

Сессия Люберецкого городского Совета определила задачи на 1987 год

19 декабря состоялась сессия Люберецкого городского Совета народных депутатов девятнадцатого созыва. Она рассмотрела вопросы:

О плане экономического и социального развития Люберецкого района на 1987 год и о ходе выполнения плана экономического и социального развития района в 1986 году.

О бюджете Люберецкого района на 1987 год и об исполнении бюджета района в 1986 году.

Отчет о работе постоянной комиссии по торговле и общественному питанию.

Сообщения депутатов о выполнении ими депутатских обязанностей, решений и поручений Совета и его органов

О ходе выполнения депутатского запроса по строительству резервуаров для воды.

О плане организационной работы Люберецкого городского Совета народных депутатов на 1987 год.

Информация о работе исполкома горсовета и постоянных комиссий в период между сессиями и о ходе выполнения критических замечаний, высказанных депутатами на сессиях городского Совета и избирателями при отчетах депутатов.

Организационный вопрос.

С докладом по первому вопросу повестки дня выступила заместитель председателя исполкома горсовета, председатель городской плановой комиссии А. И. НЕЛЮБИНА.

С ЕССИЯ городского Совета, сказала она, проходит в знаменательное время. Всесторонняя перестройка нашего общества приобретает все больший размах и глубину. Выработанный партией курс на ускорение социально-экономического развития, качественные перемены в жизни страны активно осуществляется нашим народом. Трудящиеся Люберецкого района тоже добились определенных успехов в укреплении экономики и повышении уровня благосостояния. План реализации промышленной продукции за 11 месяцев выполнен на 100,3 процента, выпуска товарной продукции — на 100,5. Производительность труда выросла на 1,5 процента. За счет нее получен весь прирост продукции.

Стабильно обеспечивают выполнение плановых заданий коллективы заводов: Малаховского опытного механического, торгового машиностроения, алмазных инструментов, полупроводниковых приборов, Малаховского экспериментального, электромускульных инструментов, фабрики имени Октябрьской революции и ряда других предприятий.

Продолжается внедрение техники и передовой технологии, улучшается качество изделий, сокращается ручной труд, идет экономия материальных и трудовых ресурсов.

Успешно справились с планом 11 месяцев подведомственные исполкому предприятия. Задание по объему реализации продукции выполнено на 103,7 проц., производительности труда — на 102,1. Сверх плана реализовано изделий на 1 млн. 824 тыс. рублей.

Тружениками сельского хозяйства с честью выполнен план продажи государству продукции всех видов. По сравнению с прошлым годом продажа молока увеличена на 6,6 проц., мяса — на 3,1, овощей — на 3,5, картофеля — на 1,9, яиц — на 1,7 проц. Это стало возможным за счет обеспечения

роста урожайности сельскохозяйственных культур. С каждого гектара пашни получено по 36,1 ц зерновых культур, 204 — картофеля, 381 — овощей, 701 — кормовых корнеплодов, 443 — кукурузы, 50,5 ц многолетних трав на сено.

Созданы хорошие предпосылки для успешного развития молочного животноводства. На условную голову заготовлено 25,7 ц кормовых единиц грубых и сочных кормов. Продуктивность дойного стада достигнет за текущий год 4800 кг, что на 130 кг выше уровня прошлого года.

Заметный вклад в достижения района внесли коллективы совхозов госплемобъединения «Петровское», Томилинского птицеводческого объединения, колхозов им. Ленина и им. Дзержинского, совхоза «Белая Дача», ОПХ «Коренево».

Строительными организациями и силами предприятий за 11 месяцев освоено 70,7 млн. руб. капитальных вложений, что на 9,9 проц. больше по сравнению с 1985 годом, в том числе по титулу городского ОКСа 6 млн. руб. Введено в эксплуатацию за счет всех источников финансирования 47,3 тыс. кв. м жилых домов, два детских комбината на 280 мест, две больницы на 570 коек, продовольственный магазин в микрорайоне «Красная горка», комбинат бытового обслуживания по ул. Урицкого. За 11 месяцев улучшены жилищные условия 10 тысячам человек.

На благоустройстве города освоено около 3 млн. рублей. Отремонтировано и построено 150 тыс. кв. м дорог и тротуаров, установлено и отремонтировано 70 детских площадок.

Проведена определенная работа по развитию материальной базы транспорта, связи, торговли, бытового обслуживания, коммунального хозяйства и других отраслей, призванных удовлетворять нужды населения.

Розничный товароборот за 11 месяцев составил 317,2 млн. рублей, в том числе по общественному питанию 16,3 млн. рублей. Населению оказано различных бытовых услуг в объеме 10,3 млн. руб., или 34 руб. 44 коп. на душу населения. Введены в эксплуатацию четвертая и пятая очереди московского водовода, два резервуара на 4 тысячи кубометров, что позволило увеличить суточный запас воды в городе. Введены два водозаборных узла — в ОПХ «Коренево» и пос. Калинина. Запущена станция обезжелезивания воды в 113 квартале. Сдано 10 км подземных газопроводов. Произведена реконструкция ряда котельных. На работы, связанные с обеспечением надежности электроснабжения затрачено около 117 тыс. руб.

За год дополнительно установлено 14 таксофонов, 1385 телефонов, из них инвалидов и участников Великой Отечественной войны — 690. На 100 жителей приходится более 14 телефонов. Введено в эксплуатацию здание АТС в Томилине. Продолжается строительство АТС в Малаховке и Октябрьском. Дополнительно установлено два междугородных телефонных автомата — в узле связи г. Люберцы и отделении связи г. Дзержинского.

Дальнейшее развитие и совершенствование получило здравоохранение. Коечный фонд увеличился на 160 мест. В народном образовании повысилось качество учебно-воспитательного про-

цесса. Более широко стали использоваться технические средства обучения. Окрепла связь школ с ГПУ и предприятиями района. В текущем году на учебу в ГПУ направлено 810 выпускников. 450 бывших учащихся пошли непосредственно на производство.

Улучшилась деятельность культурно-просветительных и спортивных учреждений. Осуществлялись мероприятия по повышению жизненного уровня трудящихся района. Реальная заработная плата возросла на 2,8 процента. Улучшилось пенсионное обслуживание. Пенсии и пособия получают 72,8 тыс. жителей района. На охрану окружающей среды затрачено 663 тыс. руб. капитальных вложений.

Вместе с тем руководители отдельных предприятий и организаций района, исполкомов городских и поселковых Советов еще не полностью используют имеющиеся резервы. Нет пока серьезных сдвигов в ускорении научно-технического прогресса, реконструкции и модернизации производства, улучшении качества продукции, соблюдении договорной дисциплины. Не справились с планом одиннадцати месяцев по объему реализации продукции 5 предприятий, по производительности труда — 4. Это завод им. Ухтомского, ковровый комбинат, завод «Монтажавтоматика», объединение «Спецдежда» и др. 8 предприятий допустили повышение себестоимости продукции. Не выполнено задание одиннадцати месяцев по выпуску продукции высшей категории качества.

Недостаточно принимались меры по улучшению организации сельскохозяйственного производства. Урожайность сельхозкультур в ОПХ «Коренево» значительно ниже среднерайонной. Низок уровень культуры земледелия в племсовхозе «Мальшево». Ниже среднерайонного надой молока на фуражную корову в племсовхозе «Ульянино».

Медленными темпами расширяются подсобные хозяйства на промышленных предприятиях и среди населения. Отдельные руководители еще не рассматривают их как важное подспорье в улучшении общественного питания и обеспечении продуктами своих работников.

В капитальном строительстве не достигнуты запланированные темпы освоения выделенных средств. За 11 месяцев в целом по району недоиспользовано 12,1 млн. руб. капитальных вложений, в том числе 6,9 млн. рублей на строительно-монтажные работы. Годовой план ввода в эксплуатацию жилой площади в целом по району по состоянию на 1 декабря выполнен только на 59 проц.

Организации торговли недодали к плану более 46 млн. рублей. План розничного товарооборота выполнен лишь на 87,3 проц. Не выполнили план 11 месяцев предприятия бытового обслуживания населения. Существенные недостатки имеются в работе учреждений народного образования, здравоохранения, транспорта, связи, культуры и спорта, коммунальных служб города. В районе используются еще не все резервы, позволяющие ускорить развитие экономики.

ГЛАВНАЯ задача 1987 года, продолжала А. И. Нелюбина, — дальнейшее ускорение развития народного хозяйства и повышение уровня благосостояния советских людей. На-

меченные в районе показатели соответствуют заданиям пятилетнего плана или превышают его. В промышленности запланирован рост объемов производства на 2,2 проц. при росте производительности труда на 2,6. Предусматривается условно высвободить 517 рабочих. Комплексно механизировать 4 участка. Внедрить 12 поточных линий, 12 единиц промышленных роботов, 38 станков с числовым программным управлением. На техническое перевооружение и реконструкцию предприятий будет направлено 56,6 млн. рублей, или 75,3 проц. от общего объема капитальных вложений, выделенных на производственное строительство.

Особое внимание в плане уделено улучшению качества продукции. Объем товаров высшей категории намечается довести до 37,6 млн. рублей.

Валовая продукция сельского хозяйства возрастет на 2,2 проц. По всем категориям хозяйств намечается довести производство зерна до 3440 т, картофеля — до 13,5 тыс. т, овощей — до 34,9 тыс. т, скота и птицы — до 14 тыс. т, молока — до 24760 т, яиц — до 610 млн. шт. Необходимо обеспечить производительность дойного стада на уровне 4850 кг. Заготовить на одну условную голову крупного рогатого скота по 24 ц кормовых единиц.

Для улучшения снабжения населения района и области продуктами питания планируется продать государству 24 тыс. т молока, 14800 т мяса, 5900 т картофеля, 33,5 тыс. т овощей, 600 млн. штук яиц, что в основном соответствует заданиям пятилетнего плана.

На развитие агропромышленного комплекса района в 1987 году направляется 24,5 млн. рублей капитальных вложений, что на 37,2 проц. больше плана 1986 года, при этом 58 проц. средств будет направлено на производственное строительство. На развитие перерабатывающих отраслей комплекса выделяется 923 тыс. руб. капитальных вложений. Намечается начать реконструкцию Малаховского пищекомбината.

В подсобных хозяйствах промышленных предприятий и организаций планируется произвести 139 т овощей, 186 т мяса, 23 т грибов, 2 т рыбы.

На решение социальных задач планируется направить 118,4 млн. руб. капитальных вложений, выполнить на 71 млн. руб. строительно-монтажных работ с ростом к плану 1986 года соответственно на 25,5 и 52,1 проц.

В 1987 году начинается переход строительных организаций на полный хозяйственный расчет и самофинансирование. В связи с этим намечаются меры по совершенствованию управления и методов хозяйствования в строительстве. 23 организации, в том числе все подразделения Главмособлстроя, полностью переходят на коллективный подряд.

Для обеспечения надежного электроснабжения северной части г. Люберцы планируется закончить реконструкцию Новолюберецкой электростанции (заказчик — завод им. Ухтомского). Институт горного дела приступит к реконструкции подстанции № 2, что позволит обеспечить надежное электроснабжение центра и юго-восточной части г. Люберцы, поселка Томилино.

[Окончание на 2-й стр.]

ПЕРСПЕКТИВЫ РАЗВИТИЯ РАЙОНА

(Окончание.)

Начало на 1-й стр.]

Улучшится водоснабжение города. Будет завершена прокладка 5-й очереди и начнется строительство 6-й очереди московского водовода. Скоро в полную силу будет работать станция обезжелезивания на водозаборном узле № 1. Начнется строительство водовода из Заозерья. Продолжится строительство станций обезжелезивания в Малаховке. Всего на объектах водоснабжения планируется освоить около 3 миллионов рублей.

Для повышения надежности газоснабжения должно быть закончено строительство газопровода «Совхоз «Белая Дача» — ОПХ «Коренево». Улучшится теплоснабжение района. В целом на развитие коммунального хозяйства направляется 2,3 млн. рублей капиталовложений.

Серьезные задачи стоят перед ремонтноуправлением. Предусматривается выполнить работ на 2 млн. 300 тыс. рублей, в том числе на объектах народного образования, здравоохранения, общественного питания и бытового обслуживания населения — на 303 тыс. рублей. Произвести работ по заявкам населения на 225 тыс. рублей.

Дальнейшее развитие получат транспорт, дорожное хозяйство и связь.

Особое значение в плане на новый год, акцентировала А. И. Нелюбина, придает развитию социальной сферы. На решение важных социальных вопросов выделяется 43,2 млн. рублей капиталовложений, что на 28 проц. больше, чем предусматривалось в пятилетнем плане. Объем непродовольственных товаров народного потребления (без товаров легкой промышленности) возрастает к плану 1986 года на 8,1 процента. Промышленностью области у нас будет произведено товаров на сумму 58 млн. 70 тыс. руб., или на 4,8 проц. больше плана 1986 года. Предстоит обновить четыре вида товаров культурно-бытового назначения. Довести выпуск изделий из отходов основного производства и местного сырья до 2,1 млн. рублей.

Предусмотрено оказать населению бытовых услуг на 12,3 млн. руб. с темпом роста к плану 1986 года в 7,5 процента. Промышленными организациями должно быть оказано услуг на 411 тыс. рублей. На 6,2 проц. увеличатся платные услуги, оказываемые предприятиями, для которых это не является основной деятельностью.

Для развития материально-технической базы службы быта предстоит использовать 860 тыс. рублей. Будут введены: салон-парикмахерская по ул. Коммунистической, экспериментальная лаборатория с демонстрационным залом в Панковском проезде, ателье индустриальной и ремонта одежды в г. Дзержинском. Закончится реконструкция зеркального цеха комбината № 2.

В торговле план товарооборота без учета реализации вино-водочных изделий определен в объеме 340,9 млн. рублей, в том числе по государственной торговле 229,3 млн. рублей с темпами роста к плану 1986 года соответственно 5,5 и 5,1 процента. Товарооборот потребительской кооперации возрастет на 2,4. Намечено ввести в эксплуатацию 9 предприятий торговли, в том числе промтоварный магазин в 5

микрорайоне города, комиссионный на ул. Л. Толстого, 3 магазина в г. Дзержинском, «Обувь» в Малаховке, «Кулинарию» в Октябрьском, универсам в Томиле. Число посадочных мест в столовых увеличится на 325.

Предусмотрено ввести в эксплуатацию за счет всех источников финансирования 106,8 тыс. кв. м общей площади жилых домов. Для работников сельского хозяйства — 12,7 тыс. кв. м жилья. На жилищное строительство направляется 31,3 млн. рублей капитальных вложений, что составляет 160,5 проц. к плану 1986 года. На возведение объектов коммунального назначения затраты составят 2,3 млн. рублей — 135,3 проц. к плану 1986 года.

На укрепление базы народного образования направляется 6,4 млн. рублей — 266 проц. к плану 1986 г. Будут построены школа в пос. Строкино, заложены три школы: в г. Дзержинском, поселках Красково и Томиле. Намечается ввести детский сад на 90 мест в племсовхозе «Фоминское», пристройку к детсаду на 75 мест в Малаховке, начать строительство четырех детсадов в Люберцах. Войдут в действие стоматологическая поликлиника на 400 посещений в 115 квартале Люберца и женская консультация на 400 посещений по ул. Л. Толстого.

На осуществление природоохранных работ выделяется 382 тыс. рублей.

Большое внимание уделено выполнению наказов избирателей. Запланирована реализация 8 наказов.

О БЮДЖЕТЕ района на 1987 год и об исполнении бюджета в 1985 году доложил депутат, заведующий городским финансовым отделом В. Д. Третьяков.

Подводя итоги уходящего года, сказал он, следует отметить, что Люберецкий район обеспечил поступление в государственный бюджет свыше 500 млн. рублей. Ни в одном квартале не было срыва отчисления средств в бюджет и финансирования социально-культурных мероприятий.

Но при положительной работе в целом, не все предприятия способствовали укреплению бюджета. Непроизводительные расходы за 9 месяцев составили около 5 млн. рублей. Они возросли в ковровом объединении, на электромеханическом заводе, в объединении «Спецдежда». Велики на заводе им. Ухтомского.

Многие предприятия легко идут на перерасход фонда заработной платы. В текущем году его допустили 32 предприятия на сумму 546 тыс. рублей. На шести предприятиях рост заработной платы выше роста производительности труда, что недопустимо. Во многих коллективах образовались сверхнормативные запасы товарно-материальных ценностей.

Эти и другие факты отрицательно повлияли на уровень прибыли. За 10 месяцев ее недополучено к плану 5 млн. рублей. Непосредственно отстающими предприятиями — 11 млн. рублей. Ими недодано в госбюджет около 9 млн. рублей.

Бюджет района на 1987 год определен по доходам в сумме 30 млн. 813,7 тысячи рублей. Основными источниками его доходной части являются налог с оборота и прибыль предприятий местного подчинения. В связи с этим выполнение плановых заданий предприятиями местного подчинения и

предприятиями, выпускающими товары народного потребления, должно находиться под контролем депутатов, постоянных комиссий Советов, исполкомов.

Расходы бюджета района предусмотрены в сумме 26 млн. 474,6 тыс. рублей. Основные направления расходной части бюджета: здравоохранение — 13 млн. 379,9 тыс. руб., просвещение — 10 млн. 745,4 тыс. руб., социальное обеспечение — 423 тыс. руб., народное хозяйство — 1 млн. 174,9 тыс. руб.

Из приведенных цифр видно, что на социально-культурные мероприятия расходуются 96 проц. бюджета, что играет значительную роль в выполнении одного из основных направлений программы нашей партии — повышения благосостояния народа.

Обеспечение полного и своевременного финансирования названных социальных мероприятий зависит от своевременного поступления средств в доходную часть бюджета. Необходимо также постоянно держать под контролем целесообразность и законность расходований каждой государственной копейки.

В 1985 году бюджет по доходам исполнен в сумме 35 млн. 815 тыс. рублей, по расходам — в сумме 35 млн. 204 руб. Превышение доходов над расходами составляет 611 тыс. рублей.

С СОДОКЛАДОМ на сессии выступил председатель плано-бюджетной комиссии депутат О. В. Бритвин. От имени постоянных комиссий городского Совета он предложил утвердить план социально-экономического развития района на 1987 год, исполнение бюджета за 1985 год и бюджет на 1987 год.

В прениях по первому и второму вопросу приняли участие 10 человек. Председатель исполкома Дзержинского горсовета Н. И. Железкин обратил внимание на медленные темпы жилищного строительства со стороны головного предприятия, неудовлетворительное отношение к содержанию имеющихся домов. Растет количество жалоб от населения. Несмотря на это ЖКО в нынешнем году отвлекался на несвойственные ему работы (капитальное строительство, ремонт пионерлагеря, базы отдыха). А ведь здесь имеется специальный ремонтно-строительный цех.

Депутат горсовета генеральный директор Томилинского производственного птицеобъединения В. Ф. Шигорев рассказал о том, как в коллективе решаются социально-бытовые вопросы. В XII пятилетке на эти цели предусматривается израсходовать более 14 млн. руб. Намечается к 1992 году обеспечить каждую работающую семью отдельной квартирой, используя кооперативное строительство на льготных договорных началах. Сейчас на таких условиях вводят 16-этажный дом.

Были серьезные нарекания по поводу медицинского обслуживания по вине бывшего главврача Томилинской поликлиники т. Ворона. Сейчас с приходом новых людей положение нормализуется.

В нынешнем году автоколонна № 1787 переведена на новые условия хозяйствования. Значительно расширена самостоятельность предприятия, мате-

риальная заинтересованность каждого члена трудового коллектива. Удалось увеличить объем перевозок пассажиров, улучшить регулярность движения автобусов.

Открыто движение по маршруту № 35. В часы «пик» эти автобусы ходят до МОМЗа. Учитывая пожелания трудящихся, готовится к открытию маршрут Люберцы—Томиле. Положительные явления отмечаются и в ремонтной мастерской. Рассказал об этом депутатам водитель автоколонны К. Ф. Капышев.

Заведующий Люберецким горно В. А. Порхунов говорил о реализации реформы общеобразовательной и профессиональной школы. По-прежнему остается острым вопрос повышения качества учебно-воспитательного процесса. Еще не все учителя перестроились. Затихла инициатива «От творчески работающего учителя — к творчески работающему коллективу».

Некоторые базовые предприятия не выполняют требования реформы. Взять хотя бы обучение детей с 6 лет. Руководство МЭЗа, ДОКа-13, «Белой Дачи», птицеобъединения, ЛКСМиК помощи, а вот УВЗ, завод имени Ухтомского и другие остались в стороне. Посмотрите на план 1987 года, и вы увидите, что ни одно предприятие не предусматривает пристройку помещений для шестилеток к своим школам. Это приведет к увеличению второй смены.

В прениях выступили также депутаты директор ДОКа-13 В. Н. Сияжин, председатель райпотребсоюза Н. Н. Гордеев, директор завода ВНИИБТ В. М. Белоусов, работница объединения «Мособлбуть» В. В. Меркулова, управляющий трестом газового хозяйства В. Г. Фомин, инженер хлебокомбината Н. А. Тихомирова.

О проблемах социально-экономического развития района рассказал в своем выступлении председатель исполкома Люберецкого горсовета И. Н. Никитин. Он подчеркнул, что претворение в жизнь предложенного плана требует самоотверженного, творческого труда каждого коллектива, целеустремленной организаторской работы исполкомов городских и поселковых Советов, хозяйственных органов.

Отчет постоянной комиссии по торговле и общественному питанию сделала председатель этой комиссии Л. И. Коряжкина. С информацией о выполнении депутатских обязанностей выступили депутат избирательного округа № 72 В. М. Белоусов, депутат избирательного округа № 189 А. И. Жданов. О ходе выполнения депутатских запросов перед сессией отчитались: начальник СМУ «Жилстрой» № 17 треста «Обособстрой» № 2 Е. В. Сергеев, директор электромеханического завода В. П. Сухогузов, заместитель директора завода имени Ухтомского по капитальному строительству Ю. А. Бондаренко.

Сессия утвердила план организационной работы горсовета на 1987 год и приняла к сведению информацию о работе исполкома в период между сессиями. Она освободила А. Н. Маслова от обязанностей председателя комиссии по борьбе с пьянством. Председателем этой комиссии избран В. С. Гуляев.

По всем обсужденным вопросам сессия приняла соответствующие решения.

Панорама новостей

Ткачихи и рапиры

Закончился монтаж десятиго станка новой модели в ткацком производстве Люберецкого коврового комбината. Характерная особенность такой техники — отсутствие традиционных челноков. Подача уточных нитей осуществляется с помощью так называемых рапир. Это самая прогрессивная технология в ткачестве. Челнок надо менять каждые три минуты. Рапира же действует беспрерывно, нужно только заранее связать концы нитей бобин.

В. КОВАЛЕВ.

Звук по замыслу

Опытная партия 16-канальных микшерных пультов изготовлена на Люберецком заводе электромусических инструментов. Такой пульт предназначен для крупных оркестров, в составе которых могут быть инструменты различных видов.

С его помощью осуществляется регулирование звука в соответствии с замыслом режиссера.

Раньше завод выпускал 6-канальные пульты. Это несколько ограничивало управление звуком в зале. Теперь же открываются возможности выводить звучание, как говорят исполнители, на любой эффект, то есть придавать ему разнообразную тембровую окраску. В новом году начнется серийное производство этих изделий, которым присваивается индекс «Н».

П. ИЛЬИН.



Молодая ткачиха то быстро меняет челнок, то связывает оборванную ворсовую основу. Все движения работницы изящны и красивы и в то же время строго рассчитаны.

Мастерству ткачихи Люберецкого коврового комбината Антонины Струниной можно позавидовать. Несмотря на сравнительно небольшой стаж, она затрачивает на рабочие приемы меньше времени, чем предусмотрено нормой. В ее ловких руках челнок находится всего три с половиной секунды вместо запланированных пяти.

Молодой коммунист А. П. Струнича досрочно завершила годовое задание.

Фото В. Серого.

Долг платежом опасен

2.

ПРАКТИКА последних лет показывает, что темпы роста оборотных средств в районе выше роста объемов производства. За 9 месяцев объем промышленной продукции в целом по предприятиям района увеличился на 0,4 процента, а оборотные средства на 17 процентов и составили 117 млн. рублей. В горно-обогатительном комбинате, например, нормируемые оборотные средства возросли на 40 процентов при росте объема производства лишь на 7,3. Деревообрабатывающий комбинат №13 дал их прирост в 16 процентов, сохранив объем производства на уровне прошлого года. В таком же неоправданном соотношении находятся эти показатели на ковровом комбинате, заводах имени Ухтомского, электромусикальных инструментов.

Подобные темпы увеличения оборотных средств свидетельствуют о замедлении их оборачиваемости. Анализ их структуры убеждает, что увеличиваются не только производственные запасы, но и запасы незавершенного производства, остатки готовой продукции на складах. По отчетам промышленных предприятий сверхнормативные непрокредитованные запасы товарно-материальных ценностей увеличились к сопоставимому периоду на 11 млн. рублей, т. е. в 2 раза.

Переход средств в сверхнормативные запасы также приводит к финансовым затруднениям и нарушениям платежной дисциплины. На оплату вновь получаемых ценностей — сырья и материалов, как правило, втягивается банковский кредит. Используется он в таком случае неэффективно. К тому же вовлекается в оборот предприятия во все больших объемах. Таким образом, создается замкнутый круг. Его невозможно разорвать до тех пор, пока производство не будет расти в опережающих темпах.

Возникают трудности и с погашением банковских ссуд. Длительную просрочку имеют заводы мостостроительного оборудования, электромеханический, объединение «Спецдежда», зональное оптово-торговое управление, промторг.

Приходится подвергать критике руководителей даже

тех предприятий, которые имеют высокие производственные показатели, но не могут расплатиться с поставщиками и банком в результате грубого нарушения основ финансовой работы. Скажем, завод мостостроительного оборудования увеличил объем товарной продукции на 6,1 проц., реализации на 21,3 при выполнении на 100 проц. плана поставок. Прибыль выросла на 21,7 процента. Казалось бы, хорошо. Но завод нерационально использует оборотные средства, отвлек их на сверхнормативные запасы товарно-материальных ценностей (0,8 млн. рублей) и поэтому не имеет возможности погасить ранее полученные ссуды Госбанка. Кроме того, постоянно вовлекает в оборот новый платежный кредит. Плата за пользование просроченным кредитом высокая — 10 процентов (такое закон хозрасчета). За годом уплачено за 9 месяцев 83 тыс. рублей. Следовательно, на эту сумму уменьшена его прибыль.

С позиций новых требований перестраивается и деятельность Госбанка. Восстанавливаются на практике основополагающие начала кредита: его срочность, возвратность и обеспеченность.

Говоря о всех слагаемых нового хозяйствования, следует подчеркнуть, что в основе глубокой перестройки народного хозяйства лежит научно-технический прогресс. Только на основе технического перевооружения производства возможны высокий рост производительности труда, снижение затрат и получение хорошей прибыли. Ключом к снижению затрат является организация действенного хозрасчета, особенно бригадного. Именно бригады играют большую роль в осуществлении режима экономии. Важная роль принадлежит экономическим службам. Службы финансового снабжения призваны обеспечить оптимальную организацию и эффективное использование оборотных средств, разработать мероприятия по ускорению их оборачиваемости.

Плановые отделы и отделы труда и зарплаты организуют исполнение планов, добиваясь улучшения соотношения между ростом производительности труда и зарплатой.

Таким образом, высокие конечные результаты деятельности предприятий в новых хозяйственных условиях могут быть получены только совместными усилиями всех управленческих служб и рабочих.

Е. МИНИНА,
управляющая Люберецким отделением Госбанка.

(Окончание. Начало в предыдущем номере).

Советы Маршала

Главного Маршала артиллерии В. Ф. Толубко советские люди знают хорошо. Долгое время он командовал Ракетными войсками стратегического назначения. Герой Социалистического Труда, член ЦК КПСС, делегат XXVII съезда партии, депутат Верховного Совета СССР Владимир Федорович Толубко в настоящее время — председатель Центрального штаба Всесоюзного похода комсомольцев и молодежи по местам революционной, боевой и трудовой славы.

Недавно Владимир Федорович побывал в городе Лыткарино, ознакомился с состоянием оборонно-массовой работы и военно-патриотического воспитания в учебных заведениях, дал ряд практических советов по подготовке к 70-летию Великого Октября.

Совместно с ветеранами В. Ф. Толубко провел для пионерского и комсомольского актива, организаторов внеклассной работы, воспитателей урок мужества. Он посоветовал, как лучше организовать клубы молодежи, секции по военно-прикладным видам спорта, различные формы досуга для юношей и девушек.

А. КОВАЛЕНКО.

Ян Недзвецкий
Под «Южным КРЕСТОМ»
Документальная повесть

Карта Антарктиды с последним маршрутом ИЛ-14 (бортовой № 41816).

14. Бортрадист

Родился Анатолий Игнатьевич Пономарев 3 января 1938 года в Москве, а в сорок первом, в начале лета, увезла его мать к бабушке на Смоленщину. Там, в Дорогобужском районе, и застала их война. Выбраться не смогли. Отлу в Москву пришло сообщение, что вся семья погибла...



После войны, когда Толя стал подрастать, жизнь в семье пошла по-другому. Остались они с матерью у бабушки. Там, на Смоленщине, закончил он школу и поступил в сельскохозяйственный техникум. В семье хранится «Похвальный лист».

После техникума три года работал А. Пономарев агрономом в селе Подможье, там же был призван в Советскую Армию. Попал в авиацию, где осваивал радиодело.

Крепко, видно, полюбил Анатолий свою новую профессию — на сверхсрочную службу остался.

Шло время. Анатолий женился, большая жизнь началась у него уже в Люберцах, в поселке Октябрьский. Тамара ткачихой на фабрике работала. А сам Анатолий с 1965 года — в Мячкове, сначала наземным радистом, а потом — бортрадистом на самолете ИЛ-14.

С 1968 года Анатолий По-

номарев работал уже в небе, летал, набирался опыта и мастерства. Ко времени отъезда в 31-ю советскую Антарктическую экспедицию за плечами у него было 20 лет безупречной работы в Мячкове и 20 лет партийного стажа.

Без сомнений подписывали руководители и командиры последнюю характеристику на А. И. Пономарева: «Специалист первого класса. Материальную часть знает и грамотно ее эксплуатирует. Теоретическая подготовка отличная. Нарушений дисциплины и летных происшествий не имеет. Скромный, трудолюбив, исполнительный, дисциплинирован. Среди товарищей по работе пользуется деловым авторитетом. Участвует в общественной жизни...»

Тамара Евдокимовна показывает мне фотографии мужа разных лет, документы, читает строчки из писем, рассказывает о нем...

В Мячкове товарищи говорили о Пономареве очень хорошие слова.

— «Агрономом» его часто звали, так как-то уж привыкли. Свой парень был, спокойный, доброжелательный, добрый и, главное, надежный.

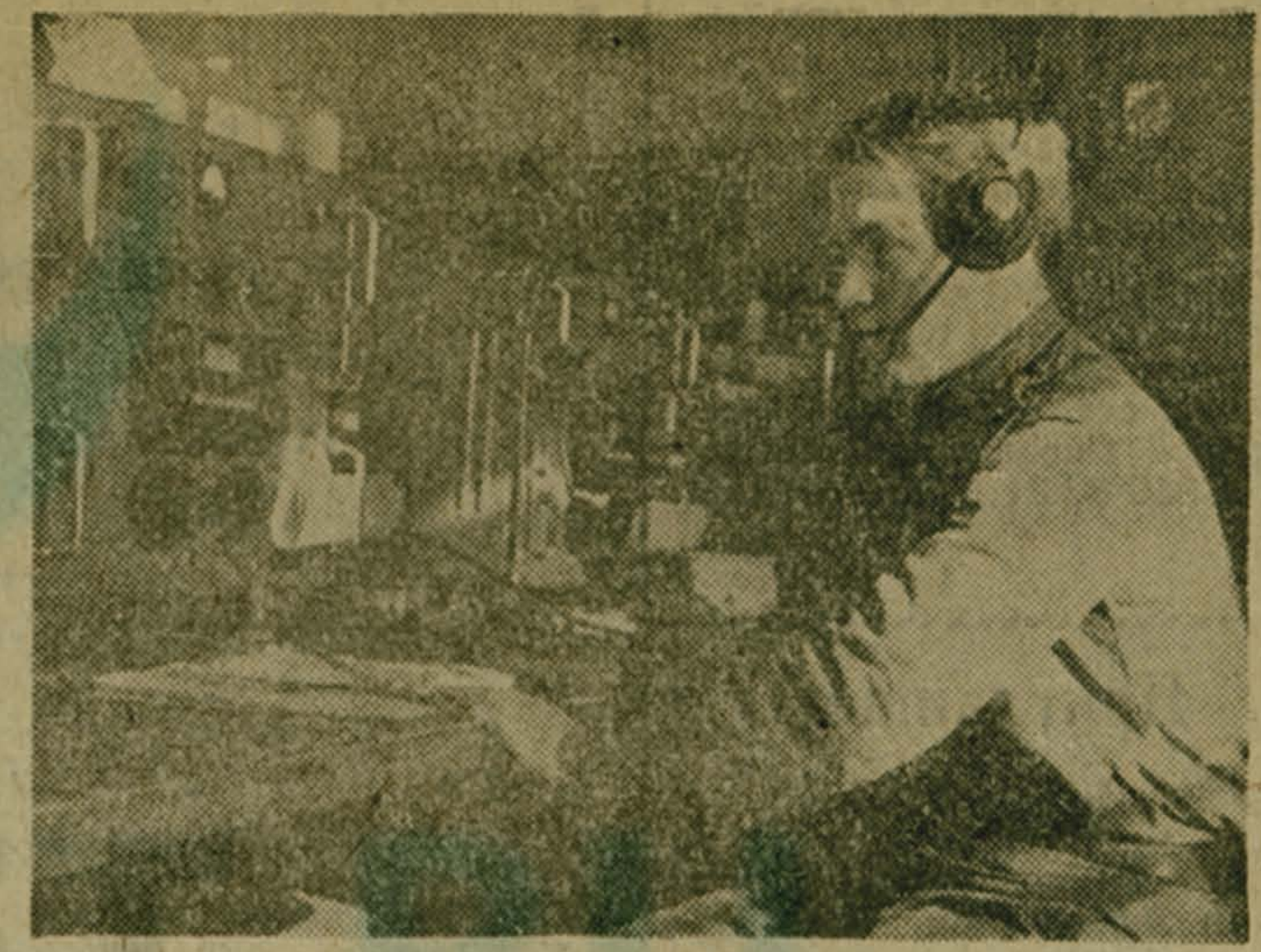
Все они — каждый из шестерых — были очень простые, обыкновенные люди, о которых нельзя думать без теплоты. И чем больше знакомишься с их жизнью, тем

яснее видишь их живыми. Вот, как Толю Пономарева...

Веселый, общительный, неунывающий человек, он весь отдавался работе, а в свободное время — своим увлечениям. Всерьез занимался английским языком, много читал, любил охоту, рыбалку. Даже в Антарктиде и то не удержался. Вот как сам писал об этом оттуда 24 декабря 1985 года: «Побывал я разок и на рыбалке. Клюет здорово. Ловится потатения, ледяная, бычок-ратан. Рыбаков здесь сопровождают поморники, страшные обжоры и ворيشки. Рыбу подхватывают прямо на леду, если заведется, то могут стащить весь улов. Редко обходятся и без пингвинов. Почти всегда находятся среди них любопытный. Подойдет незаметно и смотрит, что это ты тут делаешь...»

За двадцать лет работы в Мячкове много полетал и залетал Анатолий Пономарев. Десятки, если не сотни мест и маршрутов по стране отмечены на его карте. Уходят средки за рубеж — и там работал Анатолий с хорошими отзывами.

В 31-ю экспедицию собирался он в составе нового для себя экипажа, но товарищей знал и с командиром Виктором Петровым был знаком хорошо. И они знали о нем главное: классный специалист и надежный товарищ...



На снимках: А. И. Пономарев перед 31-й экспедицией, 1985 г.; Анатолий Пономарев во время службы в Советской Армии, 1961 г.

(Продолжение. Начало в №№ 175, 180, 184, 186, 188, 190, 193, 195, 202).

ПОД ВЕЧЕР ЗАПЕЛИ ГАРМОНИ...

Не именитые заезжие артисты, а обычная русская гармонь принесла успех вечеру, который прошел в Переслгинском доме культуры, что стоит на земле псковского колхоза «Россия». Доброе дело сделали работники культуры: обошли, объехали все деревни и села хозяйства, разыскали гармонистов и уговорили их участвовать в конкурсе.

Казалось сначала, что мало кто возьмет в руки гармонь: у молодежи в моде транзисторы и магнитофоны, умения, слуха, а тем более таланта от владельца не требующие. Старики же вроде бы позабыли, как пальцы на лады класть. Тем не менее двадцать четыре гармониста — и старые, и молодые — вызвались играть на празднике.

Целые программы показали слушателям тракторист В. Королев, шоферы А. Алексеев и В. Вайверов, заведующий мастерскими М. Трифонов, молодая работница подсобного

цеха колхоза Г. Дмитриева. Не одни гармонисты в тот вечер выходили на сцену: под знакомые с детства звонкие переливы звучали частушки и народные песни.

Очень кстати при Псковском областном музыкальном училище в нынешнем году созданы постоянно действующие курсы, где занимаются сельские музыканты. Они станут, в свою очередь, руководителями районных курсов, будут учить нотной грамоте и искусству игры на русском баяне и гармонии своих земляков.

Д. ЗВАНЦЕВ,
корр. ТАСС.

ОБЪЯВЛЕНИЯ * РЕКЛАМА * ОБЪЯВЛЕНИЯ

УВАЖАЕМЫЕ ТОВАРИЩИ!

С 20 по 31 декабря 1986 года все парикмахерские района будут вас обслуживать с 7 часов утра до 22 часов вечера без перерыва на обед и без выходных дней. В праздничный день первого января 1987 года будет работать с 8 до 14 часов дежурная парикмахерская № 1 по адресу г. Люберцы, Октябрьский проспект, д. 162. В городе Лыткарино будет работать парикмахерская № 16 (квартал 3-а).

В целях экономии вашего времени в каждой парикмахерской ведется предварительная запись — не более трех человек в смену каждого мастера.

Не откладывайте посещение наших парикмахерских на последние дни года.

2-2

ГОРОДСКОЕ ПРОФЕССИОНАЛЬНО- ТЕХНИЧЕСКОЕ УЧИЛИЩЕ № 10 им. Ю. А. ГАГАРИНА

объявляет дополнительный набор учащихся в группу ткачей ковровых изделий

Принимаются девушки не моложе 17 лет. Срок обучения 10 месяцев. Ингородские обеспечиваются общежитием.

При поступлении необходимы следующие документы:

1. Свидетельство об образовании.
2. Справка с места жительства.
3. Мед. справка (ф. № 286).
4. 6 фотографий 3х4 см.
5. Паспорт с пропиской.

В период обучения выплачивается денежное вознаграждение в размере 70—150 руб. в месяц, после обучения — 150—250 руб.

После окончания ПТУ девушки направляются на Люберецкий ковровый комбинат, где имеются спорткомплекс с бассейном, клуб, профилакторий.

Проезд: м. «Кузьминки», авт. 347. Или от ст. Люберцы авт. 21, 28, 5, 305, 24, 27 до ост. «Ковровый комбинат». Справки по телефонам 559-83-81, 559-85-72.

1-1.

Приглашает ярмарка

27—28 декабря 1986 года в Люберецком городском парке проводится ярмарка. Люберецкий трест столовых представит широкий ассортимент полуфабрикатов, кулинарных, кондитерских изделий, горячие шашлыки и блины.

Опытные кулинары представят и дадут консультации по приготовлению праздничных блюд сложной технологии и оформлению новогоднего стола.

В ярмарке принимают участие Люберецкие промторг и продторг.

К вашим услугам продовольственные и промышленные товары.

ПРИГЛАШАЕМ ВАС НА
ЯРМАРКУ! 1-2.

ДОРОГИЕ ЛЮБЕРЧАНЕ!

Близится Новый год. Чтобы не омрачить этот замечательный праздник, просим вас строго соблюдать меры противопожарной безопасности:

не устанавливайте елку вблизи отопительных приборов;

прочно укрепите елку на устойчивой подставке; не украшайте елку ватой, бумагой, марлей и целлюлозными игрушками;

не одевайте детей в костюмы из ваты и марли, не пропитанные огнезащитным составом;

не разрешайте детям самостоятельно зажигать у елки бенгальские огни, пользоваться хлопушками;

для иллюминации используйте электрические гирлянды заводского изготовления;

не оставляйте детей у елки без надзора;

на случай пожара имейте наготове воду и плотное покрывало (одеяло и т. д.).

Высохшие елки представляют повышенную пожарную опасность. Рекомендуем вовремя убрать их из квартир.

В случае пожара немедленно сообщите в пожарную охрану по телефону «01» или в местную пожарную часть.

Люберецкий районный совет ВДПО.

2-2

ДАВАЙТЕ ПОЗНАКОМИМСЯ!

Женщина с ребенком, рост 164 см, 29 лет, проживает в Тульской области, желает познакомиться с мужчиной не старше 40 лет. Аб. № 203.

...

Преподаватель немосковского вуза, получивший образование в Москве, 36 лет, рост 174 см, женат не был, познакомится с москвичкой не старше 30 лет, неполной, без детей. Желательна фотография. Аб. № 204.

...

Женщина 34 лет, рост 158 см, с четырехлетним ребенком, познакомится с мужчиной без вредных привычек. Аб. № 205.

...

Мне 61 год, вдова, квартиры не имею, хотела бы встретить положительного человека на оставшуюся жизнь. Аб. № 206.

...

Москвичка, 23 года, образование среднее, познакомится с молодым человеком для создания семьи. Жилплощадью обеспечена. Аб. № 207.

...

Симпатичная брюнетка 27 лет, рост 160 см, образование высшее, с разносторонними интересами познакомится с мужчиной для создания семьи. Аб. № 208.

...

Обаятельная, жизнерадостная женщина (возраст 31 год, рост 164 см, образование высшее, есть сын 6 лет) хочет познакомиться с таким же мужчиной до 40 лет, проживающим в Москве или Московской области. Аб. № 209.

...

Одинокая пенсионерка 57 лет, рост 164 см, жильем обеспечена, познакомится с порядочным мужчиной. Аб. № 210.

БЮРО ПО ТРУДОУСТРОЙСТВУ И ИНФОРМАЦИИ НАСЕЛЕНИЯ

ПРИГЛАШАЕТ НА

ЛЮБЕРЕЦКИЙ ЗАВОД ЭЛЕКТРОМУЗЫКАЛЬНЫХ ИНСТРУМЕНТОВ

СРОЧНО ТРЕБУЮТСЯ

ДЛЯ РАБОТЫ НА ЖИЛОМ ДОМЕ ПО АДРЕСУ
г. ЛЮБЕРЦЫ, ул. Л. ТОЛСТОГО, д. 19:

операторы по диспетчеризации и обслуживанию лифтов; слесарь-сантехник, электромонтер (по совместительству), уборщик, дворник, уборщик мусора.

По всем вопросам трудоустройства и за направлением на работу обращаться по адресу: г. Люберцы, ул. Красноармейская, д. 6. Бюро по трудоустройству.

4-4

БЮРО ПО ТРУДОУСТРОЙСТВУ И ИНФОРМАЦИИ НАСЕЛЕНИЯ

приглашает в Люберецкий трест столовых

для работы во вновь открывающиеся после капитального ремонта ресторан «Эра», кафе «Звездочка», столовую № 37 в городе Лыткарино, а также в открывающееся кафе в городе Дзержинский: зав. производством, повар, кондитеров, кассиров, буфетчиков, уборщиц, грузчиков, посудомойщиц, чистильщиков овощей.

По всем вопросам трудоустройства и за направлением на работу обращаться по адресу: г. Люберцы, ул. Красноармейская, дом 6. Бюро по трудоустройству.

2-3

В КИНОТЕАТРАХ И ДВОРЦАХ КУЛЬТУРЫ

КИНОТЕАТР «ОКТЯБРЬ»

Сегодня: (большой зал) — «КУРЬЕР» — 11, 12-45, 14-30 (уд.), 17, 18-45, 20-30; (малый зал) — «ПРОСТИ» — 10, 11-45, 13-30, 15-30, 17-30, 19-15, 21.

КИНОТЕАТР «ОРБИТА»

Сегодня: «ТАЙНЫ МАДАМ ВОНГ» — 14; «УКРОШЕНИЕ СТРОПИВОГО» — 16, 18 (большая программа); «ИЗБАВЛЕНИЕ» — 11, 20-30.

КИНОТЕАТР «СОЮЗ»

Сегодня: «ТАЙНЫЕ ПУТЕШЕСТВИЯ ЭМИРА» — 11, 18-45; «КРИК О ПОМОЩИ» — 13, 17, 21; кинолекторий для старшеклассников «ПЕРЕД ЛИЦОМ ЗАКОНА», кинофильм «КТО ЧЕТВЕРТЫЙ?» — 15.

ДОМ КУЛЬТУРЫ ЗАВОДА ИМЕНИ УХТОМСКОГО

Сегодня: творческая встреча с народной артисткой РСФСР, актрисой МХАТа Ириной МИРОШНИЧЕНКО, премьеры кинофильма «ЖАЛОБА» — 19.

ЛЫТКАРИНСКИЙ ДВОРЕЦ КУЛЬТУРЫ «МИР»

Сегодня: «ТЕМА» — 12, 17-30, 19-30, 21-30.

ВСЕСОЮЗНЫЙ ЗАОЧНЫЙ ИНЖЕНЕРНО- СТРОИТЕЛЬНЫЙ ИНСТИТУТ

объявляет прием на подготовительные курсы для поступления в институт на вечернее отделение в 1987 г.

На курсы принимаются учащиеся 10 классов, ПТУ и рабочая молодежь со средним образованием.

В учебных группах начинаются занятия по мере комплектования — ежемесячно.

Заявления принимаются ежедневно с 15 до 20 часов (кроме воскресенья), в субботу с 9 до 13 часов.

Адрес института: г. Люберцы, пос. Силикат, д. 2.

Проезд: от ст. Люберцы авт. 5, 21, 24, 305, от ст. «Кузьминки» авт. 347 до остановки «Силикат».

Телефоны для справок: 554-71-41, 553-66-36. 6-6

Ордена Октябрьской Революции и Ордена Трудового Красного Знамени Институт горного дела им. А. А. Скочинского

ОБЪЯВЛЯЕТ КОНКУРС

на замещение вакантной должности

старшего научного сотрудника по специальности «Горные машины» (кандидата технических наук) для работы в лаборатории гидропривода подземного оборудования и смазочных материалов.

Срок подачи заявлений — месяц со дня публикации.

Заявления и документы, согласно положению о конкурсах, направлять на имя директора института по адресу: 140004, Московская область, г. Люберцы, Институт горного дела им. А. А. Скочинского. 1-1.

ВСЕСОЮЗНЫЙ НАУЧНО-ИССЛЕДОВАТЕЛЬСКИЙ ИНСТИТУТ СТРОИТЕЛЬНЫХ МАТЕРИАЛОВ И КОНСТРУКЦИЙ (ВНИИСТРОМ) ИМ. П. П. БУДНИКОВА ВПО СТЕНОВЫХ И ВЯЖУЩИХ МАТЕРИАЛОВ МИНСТРОЙМАТЕРИАЛОВ СССР

объявляет конкурс

на замещение вакантных должностей:

— в научно-исследовательском отделе оборудования стеновых и вяжущих материалов ведущего научного сотрудника — 1, старшего научного сотрудника — 1;

— в научно-исследовательском отделе гипсовых вяжущих изделий старшего научного сотрудника;

— в научно-исследовательском отделе извести старшего научного сотрудника;

— в научно-исследовательском отделе экструзионных строительных материалов старшего научного сотрудника.

Срок конкурса — месяц со дня публикации.

Заявления и документы направлять по адресу: 140080, пос. Красково, ул. Карла Маркса, дом 117, телефон 558-50-88. 1-1.

Всесоюзный институт повышения квалификации руководящих работников и специалистов промышленности строительных материалов СССР

ОБЪЯВЛЯЕТ КОНКУРС

на замещение вакантных должностей профессорско-преподавательского состава по кафедрам:

Управления производством и вычислительной техники — заведующего кафедрой, доктора или кандидата наук; доцента, кандидата наук по разделу «Актуальные проблемы совершенствования социализма» (1).

Технического прогресса в отрасли — старшего преподавателя, кандидата технических наук, специалиста по автоматизации производственных процессов (1).

Экономического образования — заведующего кафедрой, кандидата экономических наук; доцента, кандидата экономических наук (1), старшего преподавателя, кандидата наук (2).

Заявления и документы, согласно положению о конкурсах, направлять по адресу: 140080, п. Красково Московской обл., ул. Школьная, д. 2. Тел. 554-51-78. 1-1.

НАШ АДРЕС:

140005, г. ЛЮБЕРЦЫ,
ул. Красноармейская, д. 4



Отдел писем и бюро знакомств — 553-27-07, бухгалтерия — 553-27-15, отделы: партийной жизни — 553-14-72, промышленности — 553-27-35, сельского хозяйства — 553-38-80, ответственный секретарь — 553-28-83.

Редактор
А. Н. ВАСИН