

ЛЮБЕРЕЦКАЯ ПРАВДА

ОРГАН ЛЮБЕРЕЦКОГО ГК КПСС, ЛЮБЕРЕЦКОГО И ЛЫТКАРИНСКОГО ГОРОДСКИХ СОВЕТОВ НАРОДНЫХ ДЕПУТАТОВ МОСКОВСКОЙ ОБЛАСТИ

Газета основана 10 марта 1931 г.

ВТОРНИК, 30 ДЕКАБРЯ 1986 ГОДА

№ 207 (14501)

Выходит по вторникам, средам, четвергам и субботам

Цена 3 коп.



ФИНИШ ГОДА: КАК ДЕЛА?

КОЛЛЕКТИВ фабрики имени Октябрьской революции досрочно выполнил годовые производственные задания по выпуску суровых тканей и пряжи, реализации товарной продукции. Успех достигнут за счет применения передовых методов труда.

Н. ФАЮСТОВА, секретарь парткома фабрики имени Октябрьской революции.

УСПЕШНО применяя прогрессивный метод работы белорусских железнодорожников, коллектив станции Люберцы-1 досрочно завершил план первого года XII пятилетки. Сверх задания перевезено 22 тысячи тонн грузов. В авангарде соцсоревнования сейчас идут работники смены дежурного по станции Александра Алексеевича Алухтина. Отличается своим мастерством составитель поездов комсомолец Михаил Ботин.

А. СИДОРОВ.

ТРИНАДЦАТЬ с половиной миллионов яиц дополнительно к годовому плану продаж государству птицефабрика «Мирная». Труженики предприятия завершили производственную программу года 11 декабря. Они добились повышения продуктивности кур-несушек в

среднем на 4 яйца. От одной птицы их будет получено за год 245, а в среднем по объединению — 244 штуки.

Наибольшей продуктивности кур-несушек — 250 яиц добился цех № 3 Томилинской птицефабрики.

С. СЕМЕНОВА, начальник планового отдела Томилинского производственного птицеводческого объединения.

РАБОТНИКИ Малаховского комбината производственных предприятий 26 декабря завершили годовой план по реализации продукции. Предприятие работает без рекламаций. Это обеспечивается во многом за счет внедрения бригадного метода в большинстве трудовых коллективов.

Хороших результатов в работе добились бригады Юрия Ивановича Ежова, Любови Михайловны Остряковой. Они первыми на комбинате открыли листок трудового календаря второго года пятилетки.

Коллектив комбината принял повышенные обязательства на 1987 год в честь 70-летия Великого Октября. Намечено выпустить продукции дополнительно к заданию на 80 тысяч рублей. Предусматривается также значительно повысить ее качество за счет технического обновления производства.

А. МИХЕЕВ.

НА ПОЛЯ госплемзавода «Петровское» под урожай-87

намечалось вывезти до 1 января около 16 тысяч тонн органики. На сегодняшний день вывезено свыше 19 тысяч тонн. На транспортировке их отличились механизаторы А. М. Скрипкин, А. А. Кузьмин, М. М. Кузьмин, С. С. Мартынов.

В. СЕЛЕЗНЕВ, начальник цеха кормопроизводства ГПЗ «Петровское».

СЛАЖЕННО работали в первом году пятилетки труженики Люберецкого завода электромузыкальных инструментов.

— Наш коллектив достиг весомых показателей в борьбе за качество, осваивая новые виды товаров народного потребления, — говорит начальник планового отдела М. Л. Гарицкая. — Выпущено продукции с индексом «Н» (новинка) сверх плана более чем на 280 тысяч рублей. Это результат совершенствования методов организации труда, творческой инициативы работников. Особенно отличаются своим профессиональным мастерством монтажники бригад Б. М. Лапина и Л. П. Тихонова. Они ежедневно перекрывают задания в среднем на треть и обеспечивают высокое качество продукции. На них равняются другие трудовые коллективы.

А. АЛЕКСЕЕВ.

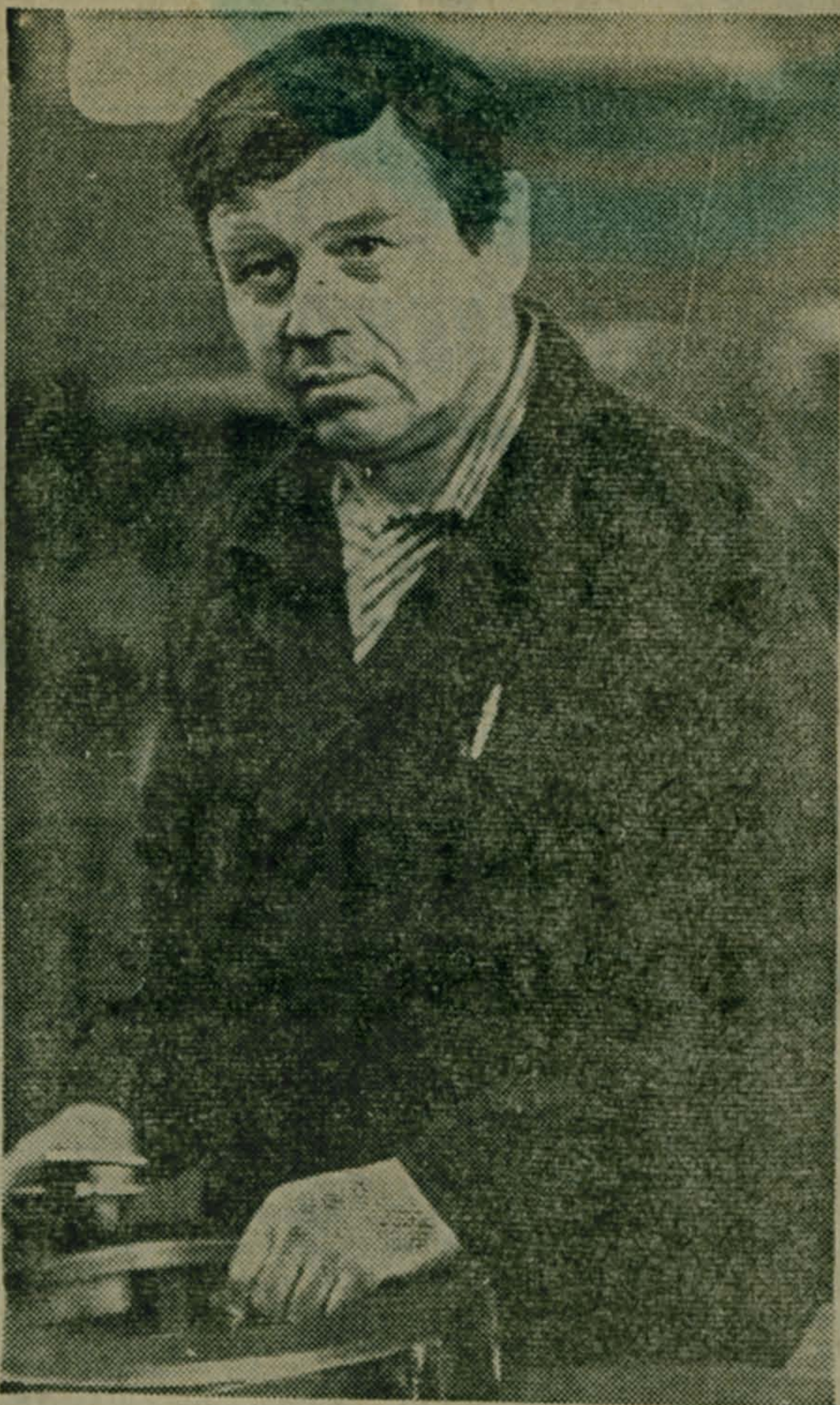
— У вас, пожалуй, самая интересная работа, — говорят, обращаясь к А. С. Заикину, труженики завода имени Ухтомского, которые знают его по давней трудовой деятельности на старейшем предприятии нашего района. За треть века плодотворного творческого труда в экспериментальном цехе № 43 Александр Сергеевич дал путевку в жизнь многим заводским новинкам.

В последнее время бригада А. С. Заикина занимается сборкой и комплектацией сварных узлов для последней модели сельхозмашины — «Славянки». И достигла значительных успехов при этом, выполнив годовое задание на полмесяца раньше запланированного.

Нельзя не согласиться с предположением коллег Александра Сергеевича. Ведь ему самому непосредственно приходится заниматься разработкой, испытанием и внедрением в производство новой техники, за что он награжден тремя бронзовыми медалями ВДНХ СССР. Высокопроизводительный труд слесаря механосборочных работ А. С. Заикина отмечен орденами Ленина, Трудового Красного Знамени, медалью «За трудовую доблесть». Высокие награды Александр Сергеевич оправдывает, подтверждая ежегодно звание «Отличник качества».

Коммунист А. С. Заикин проводит большую организаторскую работу в добровольной народной дружине своего цеха и СКБ завода.

Фото С. Епихина.



Всесоюзный рейд: «На контроле — ход зимовки»

ГДЕ ПОДРЯД, ТАМ ПОРЯДОК

В середине декабря Центральный Комитет КПСС рассмотрел вопрос об организаторской работе Воронежского обкома КПСС по увеличению производства и закупок продуктов животноводства в зимний период 1986/87 года. В принятом постановлении редакциям телевидения, радио и газет рекомендовано провести Всесоюзный рейд по проверке хода зимовки в животноводстве, выполнения планов производства и закупок животноводческой продукции.

Редакция «Люберецкой правды» включилась во Всесоюзный рейд и проводит его совместно с городским комитетом народного контроля. Приглашаем к участию в нем также членов постов НК и редколлегий стенных газет. В январе рейдовая бригада посетит племсовхозы «Ульянино», «Фоминское» и госплемзавод «Петровское».

ПЛЕМСОВХОЗ «Малышево». Прошлая зимовка там проходила сложно. С осени в траншеи затекла вода, основательно разбавила и без того жидкий силос. Менялись специалисты. В коровниках и телятниках было сыро и грязно. Яловость коров составила почти 30 процентов. На обе ноги «хромала» дисциплина...

И вот мы в «Малышево». Беседуем с директором В. С. Горевым. План этого года по молоку и мясу выполнен. Нет сомнения, что будет выполнено и социалистическое обязательство. Надой от фуражной коровы вырос на 340 килограммов, выход телят — на 10 процентов, среднесуточный привес — на 35 граммов. Интересуемся, как удалось преодолеть отставание, и слышим в ответ: лучше подготовились к зимовке, внедрили коллективный подряд.

Осмотр животноводческого комплекса начинаем с телятников, ведь племсовхоз специализируется на выращивании нетелей, и от его работы на этом участке зависит «качество» стада всего племобъединения «Петровское».

В помещениях чисто и сухо. Животные достаточно упитанны. В кормушках телят младшего возраста — сено, витаминно-травяная мука, соль-лизунец, старшего возраста — силос из кукурузной массы с початками. Но минеральной подкормки не видно, хотя она так нужна растущему организму!

А вот и нетели. На днях последняя их в этом году партия отправлена в «Ульянино» и «Фоминское», и план будет завершен.

— Это впервые за время существования в «Малышево» нетелиного комплекса, — говорит Владимир Сергеевич Горев, — и впервые эта отрасль даст прибыль. До сих пор терпели убытки. В прошлом году на каждой из 800 нетелей потеряли по 7 рублей.

Но еще рано трубить победу. Молодняк медленно набирает вес, поэтому телок приходится осеменять на два месяца позже возрастного порога. Дорого обходится хозяйству эта передержка! Чтобы решить проблему, нужно поднять среднесуточный привес до 600 граммов.

ныне же ожидается 545. Дело упирается в корма. В этом году силос хорош и не подпорчен (траншеи подняты, наращены борты). Но его хватит только на ползимовки. Значит, впрямь надо поднимать урожайность кукурузы, других кормовых культур.

Если молодняк содержится в новых помещениях, то дойное стадо — в скотных дворах, которым не один десяток лет. Они постепенно реконструируются. Работы ведутся без остановки производства, и потому так важно, чтобы они шли без досадных задержек. Но... заглядываем в коровник, где молокопровод почти смонтирован.

— Сельхозтехнике осталось работы всего на три дня, а никак не допросимся А. К. Малюгу ее закончить. — сетует В. С. Горев. В это время доярка тащит на тележке тяжелый бидон с молоком по узкому проходу, хотя могло бы оно течь в холодильники по стеклянным трубам.

Отрадно, конечно, что многие вопросы, которые «висели» годами, наконец решаются. Отремонтирован ленточный транспортер-кормораздатчик в родильном отделении. Ремонтируются крайний уголок для доярок и бригадирская комната (на нетелином комплексе они уже оборудованы). Расширяется кормоцех. Но, к сожалению, некоторые замечания пропущены мимо ушей. По-прежнему не по назначению используются денники. Только что отелившихся коров кормят силосом, и у них «разносит» вымя. Как и раньше всех новорожденных телят выпаивают из одной сосны...

Впрочем, есть уверенность, что будут изжиты и эти недостатки. На наших глазах собрался совет бригады, чтобы обсудить ЧП: накануне скотник отлучился с ночного дежурства. А совет в подрядном коллективе — сила реальная!

Члены рейдовой бригады:
Г. ГОЛУБЕВА, инспектор ГК НК,
П. ШЕРСТНЕВ, главный ветврач района,
Р. ФАТЮЩЕНКО, заведующая отделом сельского хозяйства «Люберецкой правды».

Меры приняты

Житель поселка Малаховка И. И. Кондрашов сообщил, что его заявления в ЖЭУ-4 горжилуправления Люберец о ремонте сантехнического оборудования в квартире остаются без внимания.

Жалоба читателя была доведена до сведения руководителей ГЖУ. Исполняющий обязанности начальника горжилуправления М. А. Коростелев сообщил редакции: «Под руководством мастера Л. Е. Ребровой в квартире И. И. Кондрашова выполнены следующие работы: устранена течь в смесителе «елочка», заменен выпуск в мойке, произведена набивка сальников в вентилях. Сантехническое оборудование и водосточные трубы в настоящее время находятся в исправном состоянии. Работы приняты заявителем».

Ян Недзвецкий

Под «Южным Крестом»

Документальная повесть



Карта Антарктиды с последним маршрутом ИЛ-14 (бортовой № 41816).

16. «Здравствуйте, пингвины!»

В начале повести была допущена небольшая неточность — из Москвы, из Шереметьева, в 31-ю Советскую Антарктическую экспедицию 24 октября 1985 года вылетел только экипаж самолета ИЛ-14, пятеро летчиков. Авиатехник же Владимир Еремин, не входивший в состав экипажа, не полетел, а поплыл в Антарктиду тремя неделями позже из Ленинграда на дизель-электроходе «Капитан Готский», сопровождая разобраный самолет с бортовым номером 41816, который он должен был обслуживать.

Из Шереметьева летели на Ту-154. Но, чтобы попасть в Антарктиду, надо было сделать пересадку в Африке, в столице республики Мозамбик Мапуту.

Мячовские летчики, работающие в Антарктиде, знают Мапуту — и город, и его отели, так как приходилось там иногда задерживаться на день-два.

Виктор Петров с товарищами особенно не задерживался. Пересев на ИЛ-18, они из Южной Африки над условной водной границей между Атлантическим и Индийским океанами, почти на прямую, пассажирами в мягких креслах, перелетели на шестой континент. А Пучков и А. Пономарев летели в Антарктиду впервые.

— Смотрите, вот она Молодежная, столица наша антарктическая, — показывали им товарищи в иллюминаторы чернеющие на снежной белизне постройки.

Вот как писал о Молодежной Герой Социалистического Труда, доктор географических наук, начальник нескольких Советских Антарктических экспедиций Алексей Федорович Трешников в предисловии к книге А. Введенского «В снегах крайнего юга»:

«До 1970 года главной базой советских исследований был Мирный. С начала 1971 года главной базой стала Молодежная. В последние годы здесь были построены современные здания для жилья, научные павильоны и лаборатории; новая, более мощная электростанция и станция ракетного зондирования высоких слоев атмосферы. Действует водопровод — из близлежащего ледникового озера вода поступает по трубам в научный городок.

Станция Молодежная стала теперь в Антарктиде региональным метеорологическим центром Советского Союза».

В Молодежную экипаж В. Петрова прилетел 27 октября. Разместились быстро в «отеле» «Авиатор» — так шутя называют в Молодежной свое общежитие летчи-

ки. Для А. Пучкова и А. Пономарева все было интересно и необычно, да и В. Петров с А. Кладовым и В. Романовым с интересом знакомились с изменениями на станции, осматривали ледовые дали, контуры которых тоже стали другими.

Анатолия Пономарева больше всего тянуло к морю. В одном из писем дочери он так писал о первых своих впечатлениях:

«Когда смотришь на море с ледового барьера в солнечный день, то представляется картина гигантского морского сражения, где корабли — айсберги. Видишь тонущие «корабли» — разваливающиеся айсберги и затонувшие наполовину. В общем, полная картина сражения. И все это под солнцем расцветивается, переливается всеми цветами радуги. Каждый «корабль»-айсберг отличается от другого: у одного грани вертикальные и почти голубые, у другого — скошенные, синеватые, зеленоватые. Особенно феерически расцветиваются гроты — проталины в айсбергах. Затененная часть такого грота излучает какой-то сумеречный свет, а освещенная часть сверкает, как призма, под солнцем, и ощущение такое, будто из грота поднимается столб света, переливаясь немудрыми красками...»

В. М. Песков в своей книге «Белые сны» пишет, что в Антарктиде из всех двадцати четырех удивительный человеку отпущено только четыре: вкусная еда, кино, пингвины и баня. Пингвинам посвящены многие страницы, интересные и увлекательные. Оказывается, даже люди, много раз бывавшие в Антарктиде, не могут оставаться равнодушными к ее аборигенам и, если есть время, часами готовы любоваться удивительными птицами.

Подлетая к Молодежной, летчики говорили и о пингвинах. «Сейчас познакомитесь. Не забудьте раскланяться с ними, дескать, «Здравствуйте, пингвины!» — шутили товарищи с Пучковым и Пономаревым. Но вышло все не так — пингвины экипаж не встречали. А. Пономарев писал: «Прилетели 27 октября, а 29 видели первого пингвина. Пришел один к нашему «отелю» «Авиатор». Очень красивый, улитанный, прямо сверкающий на солнце. Говорят, что скоро появятся целые их колонии».

Командировка, работа в 31-й Советской Антарктической экспедиции началась, и каждый из экипажа Виктора Петрова знал и хорошо понимал: впереди много дел в огромном небе Антарктиды. А вся Молодежная в эти первые их дни готовилась к встрече 68-й годовщины Великой Октябрьской социалистической революции.



На снимке: вот такие они, аборигены Антарктиды.

(Продолжение. Начало в №№ 175, 180, 184, 186, 188, 190, 193, 195, 199, 202, 204, 206).

А. Н. ШУХОВ

24 декабря 1986 года на 77-м году жизни после тяжелой продолжительной болезни скончался старший сотрудник Института горного дела им. А. А. Скочинского, член КПСС, кандидат технических наук Алексей Никитич Шухов.

А. Н. Шухов родился 23 февраля 1910 года в г. Белграде в семье рабочего-железнодорожника. После окончания Московского горного института в 1935 году он работал на Сахалине начальником участка шахты, главным инженером треста «Сахалинуголь», а с 1939 года — в системе НКПС и в Наркомугле, на руководящих должностях треста «Коркинуголь». В 1952 году закончил Академию угольной промышленности, а с 1955 года перешел на научную работу.

В Институте горного дела им. А. А. Скочинского А. Н. Шухов работал старшим научным сотрудником и заведующим лабораторией научных основ проектирования разработок месторождений открытым способом. В 1980 году ушел на пенсию.

А. Н. Шухов прошел большой трудовой путь от рабочего до руководителя и ведущего ученого. Он внес заметный вклад в развитие горной науки, создание научных основ проектирования угольных разрезов с применением ЭВМ.

Алексей Никитич обладал высокими душевными качествами, пользовался большим уважением коллектива института. Родина высоко оценила его заслуги. Он награжден почетными знаками «Шахтерская слава» всех трех степеней, многими медалями.

Светлая память об Алексее Никитиче Шухове, коммунисте, ученом, товарище и учителе навсегда сохранится в наших сердцах.

Группа товарищей.

ТЕЛЕВИДЕНИЕ

Ежедневно по первой общесоюзной программе, 8.00, 21.00 — Время. 15.30 — Новости. 18.45 — Сегодня в мире (кроме субботы и воскресенья). По второй общесоюзной программе, 8.00 — Утренняя гимнастика. 18.00 — Новости (кроме субботы и воскресенья). 20.00 — Спокойной ночи, малыши!. 21.00 — Время.

Вторник

30 ДЕКАБРЯ День образования СССР Первая программа 8.40 — Очевидное — невероятное. 9.40 — Творчество юных. 10.10 — Новости. 15.40 — Уроки истории. Телевизионный журнал. К Дню образования СССР. 16.25 — Новости. 16.30 — Фильм — детям. «Телеграмма». 18.00 — Играет ансамбль скрипачей Сибири. 18.15 — Отзовитесь, гористы! 19.00 — Наука и жизнь. 19.30 — Новости. 19.35 — Первые на экране ЦТ. Художественный фильм «Поезд чрезвычайного назначения». 21.40 — «Шире круг».

Вторая программа 8.20 — Поэт А. Папанян. 8.40 — Будильник. 9.10 — Творчество народов мира. 9.40 — Премьера телевизионного документального фильма «Заслон». 9.50 — Образование СССР. Передача для старшеклассников. 10.20 — Фильм — детям. «Большой трамплин». 11.35 — Шахматная школа. 12.05 — «Зимним днем». Телевизионный документальный фильм. 12.15 — Французский язык. 12.45 — Поэт Федор Сухов. 13.10 — Твоя ленинская библиотека. 13.40 — Новости. 18.20 — Премьера документального фильма «Прикладное искусство Северного Кавказа». 18.30 — Ритмическая гимнастика. 19.00 — Служу Советскому Союзу! 20.15 — «...До шестидцати и старше». 21.40 — Премьера художественного фильма «Нужные люди».

Среда

31 ДЕКАБРЯ Первая программа 8.40 — Поют сестры Кныш и Виктор Карасенко. 9.05 — Веселые

старты. 9.50 — «Снегопад из холодильника». Мультфильм. 10.05 — Документальные фильмы социальных стран. 10.30 — Первые на экране ЦТ. Художественный фильм «Уроки на завтра». 11.35 — «Молодежный экран». О VII Всесоюзном фестивале телепрограмм и фильмов для молодежи. 12.35 — Кинофантазия. 13.20 — Премьера фильма-спектакля. 14.45 — «Тропой бескорыстной любви». Художественный фильм. 16.05 — «Рысь выходит на тропу». Художественный фильм. 17.15 — Хоккей. Предоллимпийский турнир. Сборная СССР — сборная США. 19.15 — «Ну, погоди!» Мультфильм. 19.15 — выпуск. 19.30 — «Вокруг смеха». 21.40 — Спутник телевизора. 22.10 — «Сегодня и ежесекундно». Эстрадно-цирковое представление из цикла «Все клоуны». 23.10 — Концерт советской песни. 23.40 — «Страна моя». 23.50 — «С Новым годом, товарищи!» Поздравление советскому народу. 0.05 — Москва. Новогодний праздничный концерт. 3.05 — «Танцы, танцы, танцы...». 3.35 — «Ритмы планет».

Вторая программа

8.15 — Мультфильм. 8.45 — Русское искусство. 9.20 — Заключительный концерт участников II Всероссийского смотра Государственных ансамблей песни и танца. 11.10 — «По российским меридианам». Документальный фильм. 11.35 — Фильм — детям. «Воробей на льду». 12.35 — Немецкий язык. 13.05 — «Играй, гармонь!» 14.30 — А. Н. Островский — «На всякого мудреца довольно простоты». Фильм-спектакль Государственного академического театра им. Е. Вахтангова. 17.15 — Наш дом. 17.45 — На экране кинокомедия. «Чудаки». 19.00 — Любителям оперетты. 20.15 — Содружество. 21.40 — «Русская анимация». 22.25 — Первые на экране ЦТ. Художественный фильм «Аплодисменты, аплодисменты». 23.40 — «Страна моя». 23.50 — «С Новым годом, товарищи!» Поздравление советскому народу. 0.05 — «На всех широтах». Концерт.

УВАЖАЕМЫЕ ТОВАРИЩИ!

По решению Люберецкого и Лыткаринского исполнительных комитетов городских Советов народных депутатов с 1 января 1987 года в городах Люберцы и Лыткарино вводится бескассовое обслуживание пассажиров на городских маршрутах 1, 2, 3, 4, 5, 7, 9, 29.

Талоны на проезд продаются во всех диспетчерских пунктах, киосках «Союзпечать», почтовых отделениях, кассах магазинов и столовых.

При входе в автобус четко компостируйте и сохраняйте абонементный талон до конца поездки.

При пользовании пригородными автобусами в черте города разрешается оплачивать проезд абонементными талонами.

2-2.

ЛЮБЕРЕЦКИЙ ЭКСПЕРИМЕНТАЛЬНЫЙ ЗАВОД СКИД

оказывает платные услуги по изготовлению, ремонту и установке металлических конструкций, гаражных надворных построек (оконные решетки, бункера, стеллажи и т. д.) по индивидуальным заказам. Телефон для справок 554-51-56.

СБЕРЕГАТЕЛЬНЫЕ КАССЫ ДЛЯ ВАС, ЛЮБЕРЧАНЕ!

Сберегательные кассы выполняют широкий круг операций

— принимают наличные деньги во вклады и выдают их по первому требованию вкладчиков. Получить вклад можно не только в сберегательной кассе, где вы состоите вкладчиком, но и в центральной сберегательной кассе данного города или района, а пополнить его в любой сберкассе страны;

— производят зачисления на счета по вкладам сумм из причитающихся трудящимся денежных доходов;

— переводят вклады из одних сберегательных касс в другие;

— выдают и оплачивают аккредитивы;

— продают и покупают облигации Государственного внутреннего выигрышного займа;

— выплачивают выигрыши по облигациям Государственных займов и лотерейным билетам;

— выдают расчетные чеки для расчетов населения с магазинами за приобретенные промышленные товары стоимостью 200 рублей и выше;

— производят по поручениям вкладчиков безналичные расчеты по всем видам платежей.

Сберегательные кассы предоставляют вкладчикам ряд выгод и преимуществ: вклад можно завещать любому лицу или организации, выдать договоренность на получение вклада.

Советское государство гарантирует тайну вкладов, их сохранность и выдачу по первому требованию вкладчика.

Экономьте свое время! Пользуйтесь безналичными расчетами

Ежемесячно вы обращаетесь в сберегательную кассу, чтобы уплатить за квартиру, электроэнергию, газ, телефон, детский сад, ясли, обучение детей в музыкальных школах и т. д.

Вы сэкономите свое время, если воспользуетесь одной из услуг, предоставляемых сберегательными кассами вкладчикам.

БЕЗНАЛИЧНЫЕ РАСЧЕТЫ позволяют производить указанные платежи, не посещая сберегательной кассы.

По вашему поручению будет перечислять с вашего лицевого счета по вкладу в обусловленные вами сроки платежи в пользу организации на протяжении квартала, года или впрямь до отмены этого поручения.

Сберегательной кассе можно дать поручение и на перечисление какого-либо платежа в разовом порядке. Такое поручение можно также переслать по почте.

Бланки для оформления длительных и разовых поручений по безналичным расчетам вкладчик может получать в любой сберегательной кассе.

В дни зарплаты вам не надо лично приходить в сберегательную кассу для внесения вклада. Достаточно подать в бухгалтерию организации, где вы работаете, заявление о ежемесячном перечислении части вашей зарплаты на счет по вкладу в сберегательную кассу. В заявлении следует указать, с какого срока производить перечисление, в какой сумме, на какой счет, а также номер сберкасс. В случае, если лицевой счет в сберегательной кассе не был открыт, в заявлении вместо номера счета укажите «новый».

При первом вашем посещении сберкассы поступившие на счет по вкладу суммы будут записаны в вашу сберегательную книжку.

БЕЗНАЛИЧНЫЕ ПЕРЕЧИСЛЕНИЯ на вклады денежных доходов помогут вам накопить необходимую сумму денег и сэкономить свободное время.

С аккредитивом— в поездку по стране

Ежегодно миллионы советских граждан совершают экскурсии или путешествия по стране, выезжают в командировки. Удобной формой хранения денег в пути являются аккредитивы сберегательных касс. Деньги, внесенные на аккредитив, можно получить в сберегательной кассе любого города или района страны.

Сберегательные кассы выдают аккредитивы двух видов: на любую сумму до 3000 рублей и в 300 рублей. По аккредитиву до 3000 рублей деньги выплачивают сразу в полной сумме. Если владелец такого аккредитива желает получить часть денег, то на оставшуюся сумму может быть выдан новый аккредитив. По аккредитиву в 300 рублей можно получить всю сумму сразу или частями по 100 рублей.

Оплата аккредитива производится сберегательной кассой в течение четырех месяцев со дня его выдачи по предъявлению владельцем паспорта или заменяющего его документа.

НОВЫЕ ВИДЫ ВКЛАДОВ:

СРОЧНЫЕ ВКЛАДЫ С ДОПОЛНИТЕЛЬНЫМИ ВЗНОСАМИ

Эти вклады принимаются на срок не менее одного года с выплатой вкладчикам дохода из расчета 3 процента годовых. В отличие от действующих вкладов, первоначальный и дополнительные взносы по новому виду вкладов производится как наличными деньгами, так и путем перечисления бухгалтерией по месту работы вкладчика на основании его личного заявления на счет по вкладу.

Размер каждого дополнительного взноса должен составлять не менее 100 рублей.

Указанный вклад может быть получен только в полной сумме вместе с дополнительными взносами. Вкладчику предоставляется право получить причитающиеся ему проценты, не нарушая срочности вклада. По суммам, хранящимся на счете по вкладу менее одного года, доход не выплачивается.

ДЕНЕЖНО-ВЕЩЕВЫЕ ВЫИГРЫШНЫЕ ВКЛАДЫ

По этому виду вкладов доход из расчета 2 процента годовых выплачивается в виде выигрышей — наличными деньгами или, по желанию вкладчиков, в виде товаров, пользующихся спросом населения. Тиражи выигрышей проводятся два раза в год — в апреле и октябре. В каждом тираже на 1000 счетов по этому виду вкладов разыгрывается 25 выигрышей: 1 выигрыш в размере 200 процентов среднего остатка вклада за истекшее полугодие по счету, на который выпал выигрыш, 2 выигрыша — по 100 процентов, 2 выигрыша — по 50 процентов и 20 выигрышей по 25 процентов. Средний остаток вклада за полугодие, который принимается в расчет при определении суммы выигрыша, не должен превышать 5000 рублей. Началом полугодия для исчисления среднего остатка вклада считается 1 апреля и 1 октября. Вкладчику предо-

ставляется право открыть в одной или нескольких сберегательных кассах любое число счетов по денежно-вещевым выигрышным вкладам.

С перечнем товаров, которые выдаются вкладчикам за счет выпавших на их счет выигрышей, можно ознакомиться в сберегательных кассах.

Для получения в магазинах товаров за счет выигрышей сберегательные кассы выдают вкладчикам целевые расчетные чеки. По желанию вкладчика чек на приобретение товара может быть выписан в сумме, на 25 процентов превышающей выпавший на его счет выигрыш, с доплатой разницы сберегательной кассе.

Сумма выигрыша может быть также получена наличными деньгами или оставлена для дальнейшего хранения на счете по вкладу.

МОЛОДЕЖНЫЕ — ПРЕМИАЛЬНЫЕ ВКЛАДЫ

Такие вклады принимаются от граждан в возрасте от 18 до 30 лет включительно. Открытие счета в сберегательной кассе производится лично вкладчиком по предъявлении паспорта. В дальнейшем накоплении средств в течение трех лет путем ежемесячных взносов, которые должны перечисляться в сберегательную кассу на счет по молодежному — премиальному вкладу на основании заявлений вкладчиков бухгалтерией по месту их работы или учебы.

Размер ежемесячного взноса — 10, 20, 30, 40 или 50 рублей — определяется вкладчи-

ком. Взносы могут быть сделаны и наличными деньгами. Частичные выдачи сумм по этим вкладам не производятся.

При соблюдении указанных условий по молодежным — премиальным вкладам вкладчикам выплачивается доход из расчета 3,5 процента годовых, из которых 2 процента ежегодно присоединяются к остатку вклада, а 1,5 процента выплачиваются в виде премии по вкладам, хранящимся не менее трех лет. При нарушении условий накопления и хранения этих сбережений доход выплачивается из расчета 2 процента годовых.

Оплачивать покупаемые в магазинах промышленные товары удобно расчетными чеками Гострудсберкасс СССР

Расчетный чек Гострудсберкасс СССР — удобная для населения форма расчетов за приобретаемые промышленные товары в государственной и кооперативной торговле стоимостью в 200 рублей и выше. Владелец чека освобождается от необходимости иметь при себе наличные деньги для покупки товара.

Расчетный чек — именной денежный документ. Он выдается на сумму, которая списывается со счета по вкладу в сберкассе или вносится наличными деньгами.

Расчетный чек может быть предъявлен в магазин любого района страны, независимо от места его выдачи. Он действителен в течение двух месяцев, не считая дня его приобретения.

Неиспользованный расчетный чек предъявляется в центральную сберегательную кассу по месту выдачи для зачисления суммы во вклад или выплаты наличных денег.

Государственный внутренний выигрышный заем 1982 года

Облигации Государственного выигрышного займа 1982 года являются удобной и выгодной формой хранения денежных сбережений населения.

Государственный внутренний выигрышный заем выпущен на срок с 1 января 1982 года до 1 января 2002 года.

Заем выпускается отдельными разрядами, по 500 миллионов рублей в каждом разряде. Каждый разряд займа состоит из 100000 серий с номера 200001 по номер 300000. Облигации в каждой серии имеют номера с 01 по 100.

Облигации займа выпускаются достоинством 25, 50 и 100 рублей. Облигация достоинством в 25 рублей явля-

ется половиной пятидесятирублевой облигации. Облигация достоинством 100 рублей имеет одну серию, но два номера, т. е. вероятность выигрыша резко возрастает.

По облигациям займа весь доход выплачивается в виде выигрышей.

Общая сумма выигрышей установлена в среднем за 20-летний срок займа из расчета 3 процента в год. Выигрыши по займу устанавливаются в размере 10000, 5000, 2500, 1000, 500, 250 и 100 рублей на пятидесятирублевую облигацию, включая нарицательную стоимость облигации (по облигации достоинством в 25 рублей выплачивается половина выигрыша).

Владелец выигрыша в

10000 рублей имеет право на внеочередную покупку автомобиля марки «Волга» или «Жигули», а выигрыша в 5000 рублей — автомобиля марки «Жигули». Разница между стоимостью автомобиля и суммой выигрыша вносится владельцем выигрышной облигации.

Облигации займа продаются только в сберегательных кассах.

ВНИМАНИЮ НАСЕЛЕНИЯ

После проведения 30 июня 1986 года последнего тиража выигрышей по Государственному трехпроцентному внутреннему выигрышному займу 1966 года до 1 июля 1987 года будет проводиться обмен этих облигаций на облигации Государственного внутреннего выигрышного займа 1982 года на льготных условиях, т. е. без уплаты курсовой стоимости.

НАШ АДРЕС: 140005, г. ЛЮБЕРЦЫ, ул. Красноармейская, д. 4



Отдел писем в бюро знакомств — 553-27-07, бухгалтерия — 553-27-15, отделы: партийной жизни — 553-14-72, промышленности — 553-27-35, сельского хозяйства — 553-38-60, ответственный секретарь — 553-26-83.

Редактор
А. Н. ВАСИН