

# ЛЮБЕРЕЦКАЯ ПРАВДА

ОРГАН ЛЮБЕРЕЦКОГО  
ГК КПСС,  
ЛЮБЕРЕЦКОГО  
И ЛЫТКАРИНСКОГО  
ГОРОДСКИХ СОВЕТОВ  
НАРОДНЫХ  
ДЕПУТАТОВ

Газета основана  
10 марта 1931 г.

ЧЕТВЕРГ, 2 июня 1988 года

№ 88 (14798)  
Цена 3 коп.

Пятая сессия Люберецкого горсовета

## ЧЕМ И КАК ТОРГОВАТЬ?

27 мая состоялась очередная сессия Люберецкого городского Совета. Перед ее началом проведено собрание партгруппы под председательством секретаря ГК КПСС В. М. Саликова. Заслушан вопрос о подготовке мест отдыха трудящихся к летнему сезону. Выступили председатели исполкомов местных Советов, руководители торговли. Так, на Котельническом карьере спланирован пляж, завезен песок, есть спасательная служба, создан кооператив «Отдых». В Малаховке предусмотрено оборудование игральными автоматами летнего парка, озера, приобретены для проката водные велосипеды. В г. Дзержинском на реке Москве работает лодочная станция.

Вместе с тем собрание заострило внимание на нерешенных вопросах. Как сказал председатель постоянной комиссии по благоустройству горсовета А. И. Тимченко, причин для радужного настроения нет. По решению исполкома уже к 20 мая предприятия должны были подготовить зоны отдыха, но ни одного акта об этом не подписано. Часть водоемов не обеспечена питьевой водой, местами общего пользования, нет условий для продажи напитков. В Краскове много мусора. Не благоустроены подъезды и подходы к пляжам, например, на малый карьер, где отдыхают тысячи горожан.

По вине Люберецкого ГОКа нарушена телефонная связь с большим карьером. Нет готовности на Наташинских прудах (УВЗ), необходимо навести порядок и на водоеме в микрорайоне Томлинской птицефабрики.

Принято решение — в 10-дневный срок устранить отмеченные недостатки. Ответственные — руководители предприятий и организаций. А председателям исполкомов поссоветов проконтролировать принятие мер.

Затем начала работу сессия. Ее открыл председатель исполкома горсовета И. Н. Никитин.

В повестку дня включаются следующие вопросы. 1. Доклад мандатной комиссии. 2. О задачах Советов народных депутатов и хозяйственных органов района по улучшению организации и укреплению материальной базы торговли и общественного питания, повышению культуры обслуживания населения в свете решений XXVII съезда КПСС. 3. Отчет о работе постоянной комиссии по физической культуре и спорту. 4. О ходе выполнения решения городского Совета от 4 июля 1987 года «Об основных направлениях работы советских и хозяйственных органов по обеспечению к 2000 году каждой семьи отдельной квартирой или домом». 5. Сообщения депутатов о выполнении ими депутатских обязанностей, решений и поручений Совета. 6. Информация о работе исполкома, постоянных комиссий, депутатских групп и депутатов в период между сессиями. 7. Информация о выполнении критических замечаний и предложений, высказанных депутатами на сессиях, избирателями при отчетах депутатов. 8. Организационные вопросы.

По первому вопросу выступила заведующая отделом

исполкома горсовета Т. И. Бурктова. Она сообщила, что взамен ушедшего депутатом по избирательному округу № 321 избран В. М. Саликов. Сессия единогласно признала полномочия вновь избранного депутата, а также освободила от депутатских обязанностей В. В. Федяева — из-за аморального поступка и О. В. Лабко — по состоянию здоровья.

Перед рассмотрением второго вопроса состоялась демонстрация документального фильма, подготовленного исполкомом и постоянной комиссией по торговле и общественному питанию. Основное внимание в нем было уделено слабым сторонам этой отрасли.

Доклад сделал заместитель председателя исполкома В. А. Семенов. В прениях выступили директор продторга Е. А. Вальшев, промторга Н. П. Пичкова, председатель колхоза имени Дзержинского А. П. Толмачев, аппаратчица молокозавода Е. В. Беломарова, директора треста столовых Ю. В. Филимонов, Ухтомского вертолетного завода Н. Н. Приоров, председатель правления райпотребсоюза Н. Н. Гордеев, директора завода торгового машиностроения В. Г. Ключкин и хлебокомбината А. Я. Филаткин, а также депутат-работница ДОКА-13 Т. Н. Могилат.

По третьему вопросу слово было предоставлено председателю постоянной комиссии по физкультуре и спорту А. М. Волкову. С докладом сделала заместитель председателя постоянной комиссии по народному образованию Т. В. Медведева.

По четвертому вопросу с информацией выступил заместитель председателя горисполкома В. С. Гуляев.

С письмом в адрес сессии обратились жители домов №№ 117/1 и 117/2 по ул. Карла Маркса поселка Красково. После зачитания письма принято решение — поручить разобраться в нем депутатам постоянных комиссий по жилищно-коммунальному хозяйству и законности.

Сообщения о выполнении депутатских обязанностей, решений и поручений Совета сделали член постоянной комиссии по агропромышленному комплексу Т. Н. Филатова и заместитель председателя постоянной комиссии по благоустройству В. Ф. Шепелев.

По организационным вопросам слово предоставляется секретарю исполкома горсовета В. А. Богачеву. Сессия освободила от обязанностей заместителя председателя комиссии по борьбе с пьянством Ю. И. Юхмана в связи с назначением начальником Люберецкого УВД и изменением направления в работе. На эту должность избирается Ю. М. Автаев — заместитель начальника УВД.

Освобождается от обязанностей члена комиссии по делам несовершеннолетних Н. И. Виноградова в связи с переходом на другую работу. Членом комиссии избирается Р. С. Мясумова — инспектор по опеке и попечительству гороно.

На этом сессия завершила свою работу.

### Из доклада заместителя председателя

### исполкома горсовета В. А. Семенова

СЕГОДНЯ сессия городского Совета народных депутатов рассматривает состояние дел в торговле и общественном питании. Это одна из актуальных и острых проблем социального развития. Все настойчивее высказывают свои требования по наведению порядка в сфере обслуживания жители наших городов, поселков и деревень.

Каковы пути коренного улучшения торгового дела? В конечном счете все концентрируется в двуединый вопрос: «Чем торговать и как торговать?»

Основная часть товарной массы, особенно промышленной, лимитируется и выделяется централизованно по фондам. И именно это обстоятельство организаторами торговли используется чаще всего для оправдания срывов выполнения плана товарооборота. Казалось бы, и возразить тут нечему, если бы этим часто не прикрывалось отсутствие инициативы и предприимчивости в работе. К сожалению, имеют место факты невыборки фондов, неритмичности поставок товаров в магазины, неумелого ма-

неврирования товарными ресурсами.

Кроме оптимального использования выделяемых по фондам ресурсов, важно привести в действие все местные резервы пополнения товарной массы. Район располагает огромными возможностями для дальнейшего наращивания выпуска товаров народного потребления. За последние годы промышленность увеличила выпуск такой продукции, обновился ее ассортимент, несколько улучшилось качество. Вместе с тем промышленные предприятия медленно перестраиваются на выпуск товаров, отвечающих современным вкусам, требованиям покупателей. Реально пополнить товарные ресурсы мы можем за счет сверхпланового выпуска. Однако этот резерв в районе пока используется слабо. За 1987 год такой продукции продано только на 2,3 млн. рублей, или 0,6 процента от общего товарооборота, в то время как сверх плана ее изготовлено на 13,5 млн. рублей. Почти на 2 млн. рублей дано дополнительной продукции филиалами Косинского трикотажного

объединения, но ни одного изделия в магазины района не поступило.

Решением исполкома горсовета на 1988 год утвержден план производства товаров массового спроса на 528,3 млн. рублей. Никаких срывов не должно быть. Об этом приходится говорить, потому что некоторые хозяйственные руководители проявляют недисциплинированность. В прошлом году не выполнили заданий по выпуску потребительских товаров заводы полупроводниковых приборов, электромеханической, фирма «Рубин».

Многие, конечно, с пониманием относятся к этому важному делу. Успешно осуществляют напряженные задания коллективы заводов Малаховского опытного механического, алмазных инструментов.

Но не смогли занять достойного места в этом деле предприятия местной промышленности.

Существенным источником пополнения товарных ресурсов является использование отходов производства, некондиционных изделий. В 1987 году в дополнение

к магазину «Юный техник» в районе открылся новый специализированный магазин «Сделай сам» с филиалом в городе Дзержинском. За год в них реализовано товаров на 3 млн. рублей. Новый магазин стал настоящим центром передового опыта. Здесь имеется мастерская, где дадут совет и окажут услуги. В текущем году товарооборот магазина предполагается увеличить.

И это не предел. Многие предприятия до сих пор продолжают вывозить на свалку и сдавать в металлолом отходы, которые после минимальной доработки можно было бы реализовать. Назрела необходимость организовать выставки-продажи отходов, чтобы изучать спрос населения на них, в том числе кооперативов и лиц, занимающихся индивидуальной трудовой деятельностью. Следует продавать списанные инвентарь, оборудование и другие ценности, пока еще уничтожаемые в массовом количестве.

(Окончание на 2-й стр.)

С ПЛЕНУМА МК КПСС

## ИЗБРАНЫ ДЕЛЕГАТАМИ

на XIX Всесоюзную партийную конференцию

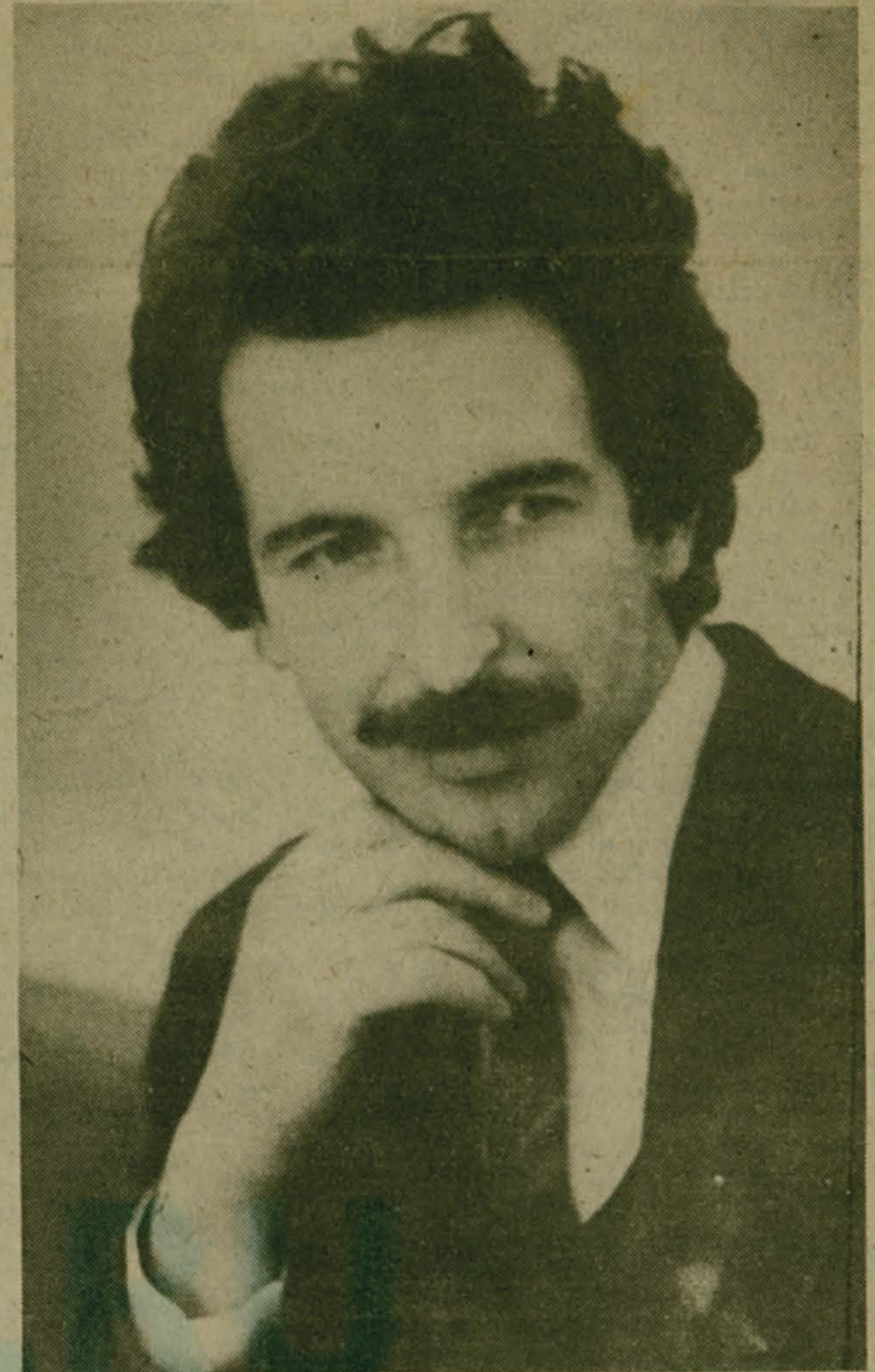
27 мая состоялся пленум Московского областного комитета партии. Рассматривался вопрос о выборах делегатов на XIX Всесоюзную конференцию КПСС. Открывая пленум, первый секретарь МК КПСС В. К. Месяц отметил, что Тезисы ЦК партии к XIX Всесоюзной партийной конференции нашли единодушное понимание и одобрение, вызвали всеобщий интерес. В них убедительно, четко и твердо выражена неуклонная линия партии на дальнейшее развитие демократии и гласности, осуществление радикальной экономической реформы, нравственное очищение общества, повышение дисциплины и ответственности на всех уровнях. Такая постановка вопроса отвечает помыслам и чаяниям всех коммунистов, всех здоровых сил советского народа. В Тезисах подробно проанализирована существующая в стране политическая система, даны конкретные предложения по повышению роли партии, совершенствованию организации и работы Советов, намечены четкие меры по ускорению реализации радикальной экономической реформы. Рассмотрены вопросы международной деятельности КПСС и Советского правительства. Теперь надо, не откладывая, глубоко изучить и обсудить Тезисы ЦК КПСС.

Далее В. К. Месяц напомнил, что пленуму МК КПСС предстоит избрать на XIX Всесоюзную партийную конференцию в соответствии с установленной нормой представительства тайным голосованием 155 делегатов.

Выдвижение активных поборников перестройки для избрания на конференцию проходило в обстановке широкой демократизации, гласности, заинтересованности коммунистов в отборе действительно передовых борцов за обновление нашего общества. Главным критерием оценки деятельности рекомендуемых стало их отношение к перестройке.

В. К. Месяц огласил и подробно охарактеризовал каждого кандидата областной партийной организации для избрания делегатами на конференцию. После персонального обсуждения каждой кандидатуры было проведено тайное голосование по выборам делегатов.

ДЕЛЕГАТАМИ НА XIX ВСЕСОЮЗНУЮ ПАРТИЙНУЮ КОНФЕРЕНЦИЮ ОТ ЛЮБЕРЕЦКОЙ ГОРОДСКОЙ ПАРТОРГАНИЗАЦИИ ИЗБРАНЫ ЧЛЕНЫ КПСС Н. М. АРТАМОНОВА, Б. П. ЖУКОВ, В. В. ЛЮЛЬКОВ, Л. Н. МИРОНОВА и В. А. МИХАЙЛОВ.



### И НОВАТОР, И ОБЩЕСТВЕННИК

Десять лет назад после окончания Белгородского технологического института стройматериалов пришел во ВНИИСТРОМ Александр Бурьянов. За эти годы показал себя знающим специалистом, новатором. Ныне Александр имеет более полутора десятка научных публикаций, ряд авторских свидетельств на изобретение и внедрение. Награждался дипломом II степени на областном конкурсе по механизации производства, медалями ВДНХ за внедрение новых технологий. В течение ряда лет был победителем конкурса на звание лучшего молодого ученого института.

Знают Александра и как человека с «общественной жилкой». Он — член городского комитета ВЛКСМ, заместитель секретаря парткома ВНИИСТРОМа.

На снимке: А. Бурьянов.

Фото Е. Лугового.

### К СВЕДЕНИЮ РУКОВОДИТЕЛЕЙ ПРЕДПРИЯТИЙ И СЕКРЕТАРЕЙ ПАРТИЙНЫХ ОРГАНИЗАЦИЙ

7 июня в 16 часов в большом зале горкома партии состоится торжественное вручение дипломов выпускникам университета марксизма-ленинизма.

Отдел пропаганды и агитации ГК КПСС, дирекция УМЛ.

## Пятая сессия Люберецкого горсовета

## ЧЕМ И КАК ТОРГОВАТЬ?

(Окончание.

Начало на 1-й стр.)

В условиях нехватки товарных ресурсов надо больше внимания уделить комиссионной торговле, которая на бесфондовой основе дает дополнительный товарооборот. Ведь в каждой семье имеется ненужная вещь. Она найдет покупателя. Пока же комиссионная торговля не получила должного развития. Недостаточно организована продажа комиссионных товаров детского ассортимента. Можно оценивать товары на дому, проводить срочную продажу вещей.

В последнее время активизировались децентрализованные закупки. Их доля составила в минувшем году 4,4 процента. Но это не повод для успокоения. Резервы еще есть, особенно в системе райпотребсоюза.

Особое место в социальной политике партии отводится улучшению снабжения населения продовольствием. Основоположающим принципом решения проблемы является самообеспечение каждого региона продуктами питания с учетом поставок их в государственный фонд.

Сельскохозяйственные предприятия района стабильно наращивают производство. В прошлом году план продажи государству молока выполнен на 110,7 проц., мяса — на 112,8, овощей — на 106,6. Исполкомом горсовета проводится работа по привлечению сверхплановой продукции для улучшения снабжения населения. Поэтому в магазинах поступает мяса и овощей больше, чем предусмотрено фондами. В 1987 году в районе реализовано около 300 тонн сверхпланового мяса и 1100 тонн овощей.

Активнее стали торговать своей продукцией сами сельскохозяйственные предприятия. Но право на собственную торговлю используется ими не полностью, особенно на территории района.

Успешно торгует фирменный магазин совхоза «Белая Дача». Товарооборот его за период работы возрос почти в пять раз. Но это единственное совхозное торговое предприятие в районе. Остальные хозяйства занимают выжидательную позицию. Нерегулярный характер носит торговля совхозов и колхозов на Люберецком рынке и ярмарках. В стороне остались коллективы птицеобъединения, госплемзавода «Петровское», ОПХ «Коренево».

Важным источником пополнения местных продовольственных ресурсов является развитие подсобных хозяйств сельского населения и промышленных предприятий. В апреле на заседании исполкома рассмотрен вопрос развития личных подсобных хозяйств граждан. Несмотря на то, что закупки излишков продукции райпотребсоюзом у населения растут, резервы остаются значительные. В районе только в 40 процентах личных подсобных хозяйств содержатся домашний скот и птица. На сто сельских дворов приходится только три коровы. Медленно развивается выращивание бычков и свиней на основе договоров контрактации с совхозами и колхозами.

Практика показывает: хорошо развиваются личные подсобные хозяйства лишь там, где на них обращается серьезное внимание руководителей сельскохозяйственных предприятий, где активно действуют поселковые Советы. Постоянно заботятся о выделении пастбищ, сенокосов, продают молодняк, корма, помогают строить хозяйственные сараи для содержания домашнего скота и птицы директор птицефабрики «Константиновская» депутат Л. И. Соловьева, директор

племсовхоза «Фоминское» депутат И. В. Сало.

В решении продовольственной программы важная роль принадлежит потребительской кооперации. Здесь имеется масса неиспользованных возможностей. В 1987 году кооператорами района закуплено от населения 606 тонн мяса, 52 тонны молока, 221 тысяча штук яиц. Это несколько выше, чем в предыдущие годы, но еще далеко до реальных возможностей заготовителей. В районе охвачено договорами лишь 11 проц. сельских товарных дворов. Практически не закупается у населения овощи, плоды, ягоды. Неосвоенной сферой деятельности кооператоров остаются садоводческие товарищества.

Следует также отметить, что в структуре товарооборота райпотребсоюза продовольственная группа составляет лишь 23,5 проц., остальное — промтовары.

В апреле текущего года на заседании исполкома горсовета подробно обсудили этот вопрос. Думается, что кооператоры сделают правильные выводы и сумеют извлечь дополнительные источники пополнения продовольственных запасов района.

И еще об одном резерве. Сегодня промышленность потребительской кооперации района выпускает продукции примерно на 10 млн. рублей в год, что составляет 11 проц. от общего товарооборота. В то же время основная масса товаров продается за пределами района и области. И эта тенденция продолжает усугубляться. Так, из произведенной колбасной продукции за 4 месяца этого года в объеме 2,8 млн. рублей в районе реализовано лишь на 70 тысяч рублей. Возникает вопрос: «А нужен ли такой комбинат на территории района?». Есть над чем задуматься правлению РПС во главе с депутатом Н. Н. Гордеевым.

Товарищи депутаты! Надо признать, что исполком городского Совета недостаточно внимания уделял решению вопросов, связанных с развитием хлебокомбината, молокозавода и других предприятий пищеблока, от которых зависит уровень снабжения населения самыми необходимыми продуктами питания. Из-за недостатка производственных площадей, технологического оборудования на гормолзаводе не обеспечивается устойчивое снабжение молочной продукцией достаточного ассортимента в фасованном виде. Сейчас ведется проектирование нового молокозавода мощностью 100 тонн переработки продукции в день, строительство которого позволит на базе существующего завода организовать производство детского питания и мороженого.

Развернута реконструкция хлебокомбината. Уже завершено обновление хлебозавода № 1. Идет установка нового технологического оборудования. А вот реконструкция хлебозавода № 2, от которого зависит расширение ассортимента мелкоштучных изделий, пока сдерживается. Лимиты на проектирование выделены только на 13-ю пятилетку.

Много неопределенности в вопросах технической модернизации Малаховского пищекомбината и фирмы «Рубин», входящих в состав АПК «Москва». На пищекомбинате намечена крупная реконструкция, предусматривается установка современного оборудования, что позволит увеличить мощности в 2 раза с расширением ассортимента выпускаемой продукции. Но до сих пор нет определенности с подрядной строительной организацией, хотя в АПК имеется собственное мощное проектно-строительное объединение. Нет ясной программы обновления произ-

водственных цехов и на фирме «Рубин».

Все вышеизложенное, безусловно, не исчерпало ответа на вопрос: «Чем торговать?». Но не менее важно осветить вопрос: «Как торговать?».

Хотелось бы начать с анализа выполнения плана товарооборота. В минувшем году он остался не выполнен на 2,2 млн. рублей, или на 0,6 процента. Торговля не смогла полностью компенсировать снижение товарооборота от продажи алкогольных напитков. В прошлом году продажа винно-водочных изделий сократилась на 12 проц. по отношению к 1986 году, и на 30,5 проц. к 1985 году.

Принимаемые меры позволили выполнить план товарооборота 4 месяцев текущего года на 103,1 проц. Сверх него продано продукции на 4 млн. рублей. В структуре товарооборота увеличилось количество мясородуктов, овощей.

За 1987 год по сравнению с 1986-м больше продано мяса и мясородуктов на 3 проц., овощей — на 16 процентов. За первый квартал этого года продажа мяса возросла на 9,2 проц., молока — на 3,9 проц. А вот рост производства овощей не подкрепляется в этом году ростом реализации их в районе. Этот упрек должны принять руководители сельскохозяйственных предприятий АПК «Москва».

Заметные сдвиги происходят в промышленной группе товаров. В прошлом году в сравнении с 1986-м население района приобрело телевизоров — на 11,1 проц. больше, холодильников — на 97,2 проц., стиральных машин — на 11, швейных изделий — на 10,5, обуви — на 48,8. Товарооборот в расчете на душу населения увеличился на 210 рублей.

Как видите, за последние годы есть изменения к лучшему. Однако неудовлетворенный спрос населения в различных товарах и продуктах питания остается большим, а по многим позициям нарастает. За 5 лет вклады населения в Сберегательном банке возросли на 78 проц. Сумма вкладов достигла 342 млн. рублей. Это обстоятельство создает трудности в формировании устойчивого баланса городского бюджета. Не позволяйте своевременно и в полном объеме финансировать мероприятия, предусмотренные по плану социально-экономического развития района.

С 1 июля прошлого года торговля перешла на новые условия хозяйствования. Включены в действие принципы самофинансирования и самоокупаемости. Новые условия хозяйствования требуют от каждого работника отрасли острейшего чувства ответственности за свое дело. Перестройку всех звеньев торговли и общественного питания должны возглавить руководители торговых организаций. Сейчас весь аппарат продовольственного и промышленного торгов, РПС, треста столовых, насчитывающий почти 300 человек, целиком и полностью должен быть сосредоточен на организаторской работе по освоению нового механизма хозяйствования.

В апреле у нас состоялся научно-практический семинар по экономическим проблемам развития торговли, который показал, что коллективы торговых предприятий находятся только в начале этого большого пути. Многие еще остаются неясным, многое предстоит доработать. Мы еще не смогли избавиться от инертности, косности, безынициативности. Мысли и действия наших организаторов парализованы рассуждениями о плохих нормах, низкой зарплате, больших от-

числениях в бюджет, невозможности заработать необходимые средства для укрепления материально-технической базы и решения социальных вопросов.

Конечно, при существующем уровне организации и культуры торговли средств на повышение заработной платы, решение социальных проблем трудовых коллективов не заработаешь. Но в том и состоит суть перестройки, чтобы найти нестандартные решения назревших проблем, побудить всех на поиск путей высококвалифицированной работы.

В активном поиске находится коллектив промторга (руководитель Н. П. Пичкова). Но и здесь магазины, перешедшие на хозрасчет, плановый отдел торга опутал сетью показателей, делающей их самостоятельность во многом формальной и снижающей материальную заинтересованность в конечном результате.

Сейчас разворачивается эта работа в продторге, тресте столовых. А вот в райпотребсоюзе, который по своей кооперативной сущности должен быть в авангарде экономической перестройки, пока не спешат. Создается впечатление, что здесь не готовы к самостоятельному инициативному движению вперед.

Сегодня, по образному выражению В. И. Ленина, нужно стать «культурным торговцем», добиться в сфере торговли высочайшей культуры и производительности труда.

Повышению эффективности предприятий торговли и общественного питания способствует коллективный подряд. Это надежный путь роста производительности труда, ответственности, развития инициативы и предприимчивости и, в конечном счете, совершенствования обслуживания населения.

В прошлом году количество подрядных бригад увеличилось на 10, но составляет лишь 7 процентов от общего. Бригадные формы организации и оплаты труда в магазинах, столовых, кафе пока не находят широкого распространения.

Торговле, общественному питанию особенно подходят принципы семейного, арендного подряда. Однако руководители торговых организаций проявляют пока неоправданную нерасторопность и осторожность в организации семейных, арендных звеньев.

Наряду с улучшением организационных структур в торговле должна обеспечиваться комплексная механизация. Пока здесь преобладает ручной труд. А ведь большинство работающих в торговле — женщины. На сегодня в продторге нет даже простейшего цеха фасовки сыпучих и кондитерских изделий: фасовка производится непосредственно в магазинах и приспособленных помещениях. Имеющийся в райпотребсоюзе цех фасовки обеспечивает ее только на 40 процентов. В продторге только 2,5 проц. картофеля и овощей поступает в магазины в фасованном виде. В системе овощной торговли района до сих пор не нашел применения контейнерный способ доставки их в магазины. О какой производительности труда можно говорить!

В настоящее время ведется строительство двух картофелеовощехранилищ на 6 тысяч тонн, что позволит приступить к реконструкции имеющейся плодовоовощной базы продторга. В 1990 году райпотребсоюзом планируется ввести в строй фруктохранилище на 500 тонн. К сожалению, нет до сих пор ясности по реконструкции продовольственной базы продторга.

Неоправданно затянута перевозка булочных в контейнерную доставку изделий. На начало мая по этому принципу хлеб доставлялся только в 12 магазинов.

Где реальный выход на высокий уровень механизации и автоматизации трудоемких процессов? Наш район располагает огромным научным и производственным потенциалом. Наряду с использованием стандартных машин, механизмов и оборудования, есть возможность разрабатывать и изготовить многие необходимые средства для комплексной механизации труда работников торговли и общепита. Но проблему эту сегодня, в условиях нового механизма хозяйствования, старым, индустриальным подходом не решить. Необходимо обеспечить взаимовыгодное, взаимноинтересное сотрудничество между торговыми и промышленными, научными организациями и предприятиями, где они выступали бы как равноправные хозяйственные партнеры.

Мы имеем сегодня мощную разветвленную торговую сеть, насчитывающую 242 магазина торговой площадью 58,5 тыс. кв. метров, 190 столовых и кафе на 18,8 тыс. посадочных мест, обеспечивающую товарооборот в 396,6 млн. рублей. С начала пятилетки торговая площадь магазинов увеличилась на 10,3 тыс. кв. м, количество посадочных мест в столовых — на 870. Построены универсам «Томилино», торговые центры в совхозе «Белая Дача» и ГПЗ «Петровское», магазин № 10 на ул. Митрофанова в Люберецах, «Сделай сам» в пятом микрорайоне, «Кооператор» на ул. Л. Толстого, целый ряд магазинов в г. Дзержинском, две столовые, кафе «Угреш».

Вместе с тем размещение магазинов остается весьма неравномерным. Ощущается острый недостаток предприятий общественного питания в общедоступной сети, не хватает посадочных мест в столовых на отдельных предприятиях.

Напряженно складывается положение со складскими помещениями. Требуется радикально повысить внимание к реконструкции колхозных рынков. Так случилось, что они долгое время выпадали из поля зрения исполкома горсовета и находятся практически в запущенном состоянии, а роль и значение их все нарастают. С прошлого года рынки переданы в ведение РПС. Но, как видно, руководство райпотребсоюза пока не спешит признать их своими.

Требуется серьезного улучшения торговли стройматериалами. Реализацию этой группы товаров осуществляют магазины РПС и лесоотделной базы. Ассортимент строительных материалов, поступающих в магазины, не удовлетворяет запросы покупателей. Вероятно, целесообразным будет создание на базе крупных магазинов центров по оказанию услуг населению не только в доработке сырья и материалов и их доставке, но и в строительстве готовых объектов.

В связи с широким развитием садоводства и огородничества следует продумать вопрос создания пунктов проката сложной хозяйственной техники, расширения торговли садово-огородным инвентарем, удобрениями и другими товарами.

В период первых пятилеток прозвучал тезис: «Кадры решают все», который не теряет своей актуальности и в наши дни.

Что представляет собой кадровый потенциал торговли нашего района?

Вопрос комплектования продавцами, поварами, официантами, вспомогательными рабочими остается острым.

Сегодня нужно откровенно обменяться мнениями по этой проблеме. Видимо, мы снимем ее лишь тогда, когда сфера торговли станет привлекательной и по условиям, и по оплате труда.

Важно, чтобы магазины, столовые превращались в предприятия высокой культуры с благоприятной морально-нравственной обстановкой в каждом трудовом коллективе. Торговле должны сопутствовать культура человеческих отношений, деликатность и взаимоуважение, высокая эстетика. Всему этому нужно учиться, этому нужно настойчиво учиться. Решение подобных задач — дело творческое. И у нас должны найтись силы и средства для такого подхода к делу. Пока же подбор материально-ответственных лиц и других кадров ведется мучительно сложно, с нарушением элементарных правил кадровой работы. В этом одна из причин растрат, хищений и бесхозяйственности.

Высокой остается текучесть кадров. За год только из продторга уволилось 60 молодых работников. Трудности во многом обусловлены недоработками в социальном плане. Так, на 432 торговые точки насчитывается только 56 красных уголков, 27 комнат отдыха, 5 комнат здоровья. В очереди на улучшение жилищных условий состоит 265 человек.

Отсюда и недостатки в организации торговли, культуре обслуживания покупателей. Взять, скажем, внемагазинные формы работы. Часто можно встретить за прилавком тоскующих от безделья продавцов. В то же время в местах массового отдыха трудящихся, на улицах и площадях тоскуют по продавцам покупатели. Или другая картина. В магазин поступает дефицитный товар. Продажей его занимается один продавец. Создается очередь, возникает недовольство покупателей.

Много недостатков в организации ярмарочной торговли. Нужно отработать более четкую систему ее. Активное участие в ярмарках должны принимать сельскохозяйственные предприятия.

Словом, недостатков и нерешенных вопросов в развитии материально-технической базы торговли и общественного питания накопилось очень много. Текущая пятилетка должна стать крупным шагом в разрешении этих проблем.

Некоторые из них могут быть успешно решены путем развития кооперативной и индивидуальной трудовой деятельности. В районе кооператоры и кустари сейчас изготавливают модную одежду, головные уборы, ремонтируют технику, занимаются другими видами работ. За прошлый год ими произведено товаров и оказано услуг на 681 тыс. рублей. В настоящее время в 7 специализированных отделах продторга организована продажа этих товаров. К сожалению, реальное поступление товаров в торговую сеть пока невелико. Поэтому необходимо искать новые формы договорных взаимоотношений, создавать торгово-закупочные кооперативы.

Товарищи депутаты! С чувством высокой ответственности вам предстоит рассмотреть вопрос, являющийся важной органической частью всей социальной политики партии на современном этапе. От конструктивности и широты сегодняшнего обсуждения и принятия решения во многом будет зависеть развитие торгового обслуживания населения нашего района в ближайшей перспективе.

## Пятая сессия Люберецкого горсовета

## ПО ПРОГРАММЕ «ЖИЛИЩЕ»

Информация заместителя председателя исполкома горсовета В. С. Гуляева

Выработанная XXVII съездом КПСС активная социальная политика имеет всенародную поддержку и целенаправленно воплощается в жизнь. В стране идет большая работа по реализации задачи обеспечения к 2000 году каждой советской семьи отдельной квартирой или домом. Эта проблема обсуждена на сессии Верховного Совета СССР и РСФСР, Московского областного Совета.

Год назад принята программа жилищного строительства в Люберецком районе. Осуществление ее, скажем откровенно, проходит сложно и напряженно. На первом этапе (1986-1990 годы) предусмотрено построить 724 тысячи квадратных метров нового жилья. Ежегодный ввод должен составлять 144 тысячи кв. метров. Такая задача району по плечу, если все организации активно будут ее решать. И в настоящее время на этот уровень мы вышли. Но допущенное отставание в первом году (тителки 98,5 тыс. кв. м) вызовет затруднения в осуществлении пятилетней программы в целом.

Дело в том, что не все предприятия успешно ведут жилищное строительство. В настоящее время почти полностью обеспечили запросы очередников комбинат треста «Мосстрой» № 24, завод электромусических инструментов, учебно-производственное предприятие Всесоюзского общества слепых. Однако в большинстве коллективов еще сохра-

няются очереди. Не выдерживают запланированных сроков ввода жилых домов Ухтомский вертолетный завод, Люберецкий ковровый комбинат, ТЭЦ-22, деревообрабатывающий комбинат № 13, завод торгового машиностроения, Томилинский завод полупроводниковых приборов, объединение «Спецобъединение», Институт горного дела, совхоз «Белая Дача», госплемобъединение «Петровское».

Сдерживающим фактором в ряде микрорайонов является несвоевременный ввод котельных. Так, заводом полупроводниковых приборов, Ухтомским вертолетным, Всесоюзным институтом стройматериалов не начато строительство квартальных котельных, а Управление Московской железной дороги и некоторые другие организации, кому это поручено, не занимаются даже проектированием. Необходимо обеспечить ввод в эксплуатацию (до 1990 года) объектов и инженерных сетей коммунального назначения, равномерное освоение средств, выделенных на эти цели.

Выполнение поставленных задач возможно только при условии наращивания объемов работ и увеличения ввода домов всеми строительными организациями района, а также путем налаживания прочных связей с московскими подрядчиками, как это делают Томилинское птицеобъединение, совхоз «Белая Дача», ДОК-13.

При наличии больших возможностей минимальный вклад в осуществление жилищной программы вносят стройуправление № 1 треста «Центргазпромстрой», Красковский трест Минпромстройматериалов, Управление строительства южных ТЭЦ, А СМУ-8 Центракадемстрой и трест № 1 Главнефтегазпромстрой практически прекратили строительство домов для люберчан.

Значительное место в пополнении жилья должен занять хозспособ. В текущей пятилетке согласно решению горсовета таким методом предусмотрено вводить ежегодно по 12 тысяч квадратных метров. Это задание выдерживается, но не дает оснований для самоуспокоения, так

как в общем объеме жилищного строительства хозяйственный способ составляет лишь 12 процентов. А резервы имеются значительные. Такая возможность есть у Института горного дела, заводов полупроводниковых приборов, торгового машиностроения, Ухтомского вертолетного и ряда других. В настоящее время своими силами строят лишь заводы имени Ухтомского, Малаховский экспериментальный, колхоз имени Ленина.

Важное значение имеет жилищная кооперация. Но и здесь возможности используются еще слабо. Медленно решаются вопросы строительства молодежно-жилищных комплексов. В текущем году должен быть введен первый дом молодежного кооператива «Прогресс» в городе Дзержинском. Ведется оформление кооператива на Ухтомском вертолетном заводе. Но другие предприятия района пока не предпринимают активных действий.

Крайне медленно развивается индивидуальное строительство. Поселковые Советы, служба архитектора до-

лжны выделять для этого свободные земельные участки, где не будет осуществляться многоэтажная застройка. Таким путем семья может быть обеспечена отдельным домом.

Серьезной проблемой для Люберецкого района является механический прирост населения. В результате принимаемых исполкомом горсовета мер против привоза иногородних жителей только за 1987 год удалось сохранить для очередников района 367 квартир и сократить предоставление жилья приезжим до 15 процентов, в то время как раньше его выдавалось 25 процентов от числа семей, получающих квартиры в жилищном фонде района. Активную позицию в этом вопросе занимает Дзержинский горсовет, а слабую Красковский и Малаховский поселковые Советы.

Сейчас в улучшении жилищных условий нуждается около 12 тысяч семей люберчан. В исполкомах местных Советов состоят на учете для получения жилья около 3,5 тысячи семей. Добиваясь пресечения фактов

необоснованного предоставления жилой площади, исполкомы городских и поселковых Советов стали строже относиться к проверке документации граждан, принимаемых на учет по месту работы и месту жительства. Имевшиеся ранее нарушения на предприятиях и в организациях устраняются. Пересмотрены в соответствии с требованиями законодательства списки очередности на заводах имени Ухтомского, торгового машиностроения, ТЭЦ-22, во ВНИИСТРОМЕ, ряде других организаций. Выявлены и пресечены грубые нарушения ведения учета на электромеханическом заводе, заводах дорожных машин, буровых машин, экспериментальном ВНИИБТ.

Проводится разъяснительная работа по жилищным вопросам среди населения. Исполкомом горсовета было организовано несколько встреч по «прямому проводу».

Особое внимание уделяется просьбам инвалидов и участников Великой Отечественной войны, семей погибших воинов, воинам-интернационалистам, многодетным семьям.

Сносится ветхий жилищный фонд, выявляются пустующие квартиры, наводится порядок в эксплуатации домов.

Безусловное выполнение принятых решений и планов послужит прочным основанием для реализации поставленной задачи — обеспечить к 2000 году каждому семье отдельной квартирой.

## ТОРГОВЛЯ КАК ОНА ЕСТЬ

В показанном документальном фильме, в докладе В. А. Семенова содержалось достаточно много вопросов, критики, предложений, вокруг которых развернулись прения. Большинство выступавших прониклись глубокой заинтересованностью в улучшении работы торговли и общественного питания. Депутаты в этот день хотели услышать конструктивные предложения о путях совершенствования отрасли.

Директор Люберецкого продторга Е. А. Вальшев сказал, что в условиях, когда на некоторые продукты фонды не увеличиваются, особое место отводится децентрализованному закупу, когда сам торг ищет источники снабжения. Торговля, помимо недостаточного ассортимента товаров, страдает многими «болезнями». Это слабая материально-техническая база, текучесть кадров и так далее. Многие помещения магазинов не отвечают требованиям дня. Ряд арендодателей не выполняет договорных обязанностей по проведению капитального ремонта. Такое отношение к магазину № 45 со стороны завода имени Ухтомского. Необходимо расширить производственную базу торгова.

Мало пока фасованных товаров, что отрицательно сказывается на росте товарооборота и доходов, а следовательно, и на заработной плате. Одними из самых существенных недостатков являются неудовлетворительные условия труда продавцов, низкий уровень механизации. Е. А. Вальшев обратился за помощью по изготовлению транспортеров к заводу Малаховскому экспериментальному, имени Ухтомского, ИГД. Но помощь предприятий могла бы быть более существенной.

Директор промторга Н. П. Пичкова правильно заметила, что состояние торговли — это своеобразный барометр экономической перестройки. Что же нового появилось в промтоварных магазинах? Организована продажа товаров, изготовленных кооперативами и людьми, занимающимися индивидуальной трудовой деятельностью, расширяется комиссия торговля, а также реализуются «некондиция» и деловые отходы производства. Идет подготовка к пере-

## Из выступлений в прениях

ходу на арендный подряд. «Комфорт», «Салон для новобрачных», «Товары для женщин», «Дом ткани», «Подарки», «Сделай сам» и другие торговые предприятия пользуются популярностью люберчан. Здесь почти все товары реализуются прогрессивными методами.

Обязательным условием при хозрасчете, на который перешли все магазины, является коллективная гарантия производственной и общественной дисциплины. Если на отдельных работников поступают жалобы, то депремируется весь коллектив. Важна роль руководителей. Некоторая работа в новых условиях оказалась не по плечу. Так произошло в магазине № 15 «Подарки», когда на основе конкурсного отбора кандидатом был избран новый директор.

Далее оратор остановилась на проблемах, которые в силах решить горсовет. Так, новые площади вводятся порой там, где их уже хватает. В г. Дзержинском, например, перенасыщенность магазинов. А в Люберцах нет большого универмага или Дома торговли. Есть план благоустройства ул. Кирова. Вплотную стоят задачи выскоблечения первых этажей зданий под торговые ряды.

Далее Н. П. Пичкова высказала предложение, которое, возможно, вызовет полемику. Нужна ли ярмарочная торговля? Разве может покупатель на улице примерить обувь, платье, жакет? Получается, что настроили красивые домики, павильоны, а торговать в них нечем.

В фильме, который был показан депутатам, резкой критике было подвергнуто торговое-закупочное предприятие, которое торговало... венниками. Однако выступающий не пояснил, как будет исправлено положение, что будет продаваться там в летний период. В докладе прозвучала критика и по поводу того, что продукция промкомбината, в том числе колбасы, уходит за пределы района. Но Н. Н. Гордеев также не ответил на это. Зато он сообщил, что будет создан райкоопзаготпром — новая надстройка, которая и для произнесения-то неудобна. Она должна объединить заготконтур, промкомбинат, горкоопторг и рынки. Как бы не получился так: бюрократический аппарат разрастает-

ся, а на прилавках от этого продуктов не прибавится.

В самом конце прений слово из зала попросила депутат Т. Н. Могила. «Накануне сессии мы проверили магазины №№ 9, 22, булочные №№ 1 и 20. В каждом из них во время, когда люди возвращаются с работы, был беден ассортимент. — сказала она. — Например, в 9-м магазине уже при депутатах на прилавках появилась колбаса, ветчина, апельсины, яблоки. В подвале нашли фасованное масло, которое, якобы, приберегалось для торговли на следующий день. В магазине № 22 в продаже находилась размороженная рыба, несвежие утки. В булочной № 1 нашли «припрятанные» шоколадные пряники, хлебные палочки».

Да, веские обвинения в нарушении правил торговли высказала депутат. Но председатель сессии, к сожалению, не смог вернуть этот острый разговор в нужное русло. Никто из участников не высказал свое мнение, лишь сидевшие в президиуме взяли на заметку номера магазинов.

Характерен и тот факт, что депутатам, которые проверяли торговлю, чинили препятствия. Не привыкли еще руководители магазинов к контролю со стороны общественности. Наверно, чаще нужно проводить подобные «рейды», меньше будет нарушений.

## ГДЕ ПООБЕДАТЬ?

В докладе среди других упущений назывался недостаток кафеетериев, столовых в городе, где бы можно было недорого и быстро перекусить.

Поэтому депутаты ожидали услышать от директора треста столовых Ю. В. Филимонова, какие перспективы ждут горожан хотя бы этим летом.

Трест год как работает в новых условиях хозяйствования. Предоставлена большая самостоятельность в решении многих вопросов, дано право на инициативу и предпринимчивость. Что же изменилось? Как сказал Т. Филимонов, увеличен объем производства собственной продукции, возросла производительность труда. Недавно состоялась ком-

плексная проверка треста Госторгинспекцией. Выявлены нарушения, по которым приняты меры. В открытой сети не хватает 5400 посадочных мест, 1300 — в школах, 2700 — на промывальных предприятиях. Особенно неблагоприятное положение на ДЮССе, в ГИХСе, объединении стеновых и вяжущих материалов (ВНИИСТРОМ), Корневском заводе стройматериалов. Оратор обратился к администрации, промкомсам с просьбой помочь в решении этой проблемы. В столовых недостаточно средств механизации.

Однако не прозвучало, какие конкретно шаги делает руководство треста, чтобы поправить положение, с какими предприятиями думает заключить договоры на изготовление простейшего оборудования, что думает делать для улучшения обслуживания, например, в пельменной у автобусной остановки «Школа», где персонал груб, беден ассортимент блюд.

Иза-невозможности улучшить жилищные и другие социально-бытовые вопросы велика текучесть кадров.

И все-таки не ответил Т. Филимонов на вопрос, где появятся кафеетерии в Люберцах, что можно противопоставить кооперативам? Одно только перечисление трудностей не может сейчас удовлетворить никого. Нужны действия.

## ХЛЕБ И МОЛОКО

На встречах с руководителями исполкома горсовета, с депутатами избиратели часто задают вопросы по обеспечению хлебом и молоком, которые, как известно, не назывешь каким-то дефицитом. Директор хлебокомбината А. Я. Филаткин рассказал, что хлебозавод № 1 по выпуску черного хлеба удовлетворяет все заявки торговли. Есть даже резерв. А вот завод № 2, вырабатывающий белый хлеб и мелкоштучные изделия, загружен полностью, кондитерский цех перегружен. Комбинат работает круглосуточно. И все равно то здесь, то там слышатся сетования по поводу отсутствия белого хлеба. Вот уже второй год комбинат не может добиться новой печи для его выпечки. Выступающий обратил

внимание торгующих работников на то, что не созданы оптимальные условия для хранения хлебобулочных изделий, в результате они черствеют. Торги не внедряют контейнерный способ перевозки хлеба, нет условий для ночного заезда.

В июне откроется магазин по продаже горячего хлеба.

Ежедневно гормолзавод перерабатывает до 130 тонн молока. В прошлом году установлено новое технологическое оборудование, освоен выпуск сметаны в полистироловых коробках. Завершается монтаж линии по производству творога. Помогает руководство агропромышленного комбината «Москва», в состав которого вошел завод.

Говоря о кадровом голоде, аппаратчица молочного завода Е. В. Беломарова подчеркнула, что не хватает наладчиков машин и оборудования. Это является причиной течи молока и кефира в пакетах. К неотлаженным машинам прибавляется тряска на плохих дорогах. Коллектив завода, как сказала рабочая, просит произвести ремонт дорог по Котельничскому проезду и улице Южной.

## ПРЕДПРИЯТИЕ — МАГАЗИНУ

Создавшаяся неудовлетворительная обстановка с материально-технической базой побудила депутатов принять решение о распределении промышленных предприятий для заключения договоров сотрудничества.

Выступивший в прениях директор завода торгового машиностроения В. Г. Ключкин остановился на товарах народного потребления. Директор промторга Н. П. Пичкова посоветовала, что значительная доля товаров, произведенных в районе, идет за его пределы. Дополнительные заявки торговли не удовлетворяются. Приходится искать товары в других городах, областях, по всей стране.

Как бы отвечая на эту критику, В. Г. Ключкин сообщил, что запланировано внедрить в 1988-89 гг. новые виды продукции для населения: шкаф настенный, емкость для копчения рыбы,

переносной гриль, комплект автолюбителя, а также различные заготовки для технического творчества из отходов. Выпуск товаров народного потребления на 1 рубль фонда зарплаты составляет 53 копейки. Есть над чем работать.

Прозвучало предложение — исполкому горсовета заключить договор с коммерческим посредником в лице кооператива «Факт», который помогает изучать спрос и предложение, консультирует, оказывает помощь кооперативам, занимающимся механизацией рабочих мест (газета «Советская торговля» от 7 мая 1988 г.).

Директор Ухтомского вертолетного завода Н. Н. Приоров заострил проблему взаимной выгоды. Долгие годы предприятие поддерживает связь с магазинами «Комфорт», «Хозтовары» на ул. Попова. «Если мы идем навстречу торговле, то и она должна помогать нам через продажу товаров по предварительным заказам», — сказал он. — Надо искать формы сотрудничества, в которых бы были заинтересованы обе стороны».

В других регионах есть специальные магазины, где продаются товары, изготовленные на местных предприятиях. Можно и в нашем городе создать такой магазин.

Словом, вопросов много. Председатель колхоза имени Дзержинского А. П. Толмачев сказал, что дефицит продовольственных товаров, пожалуй, одному крестьянину не ликвидировать. Люди могли бы разводить живность, заниматься огородами, но для этого нужны условия.

Вместе с тем в решении сессии записано: руководителям сельхозпредприятий полнее использовать право на реализацию сверхплановой и части плановой продукции на территории района. В 1988 году открыть фирменные магазины совхозу имени Моссовета, ГПЗ «Петровское», колхозу имени Дзержинского активизировать реализацию овощей на рынках.

В заключение были даны ответы на вопросы из зала. Так, В. А. Семенов сообщил, что для упорядочения торговли сахаром предусмотрены карточки-приглашения, которые можно будет получить в ЖКО и других жилищных организациях, а также в исполкомах поселков, если человек живет в своем доме.

Заметки подготовила Э. БОРИСОВА.

# ПЛЕТУТ КРУЖЕВА МАСТЕРИЦЫ

В кружке художественной вышивки, организованном при Лыткаринском доме пионеров занимаются не только девочки, но и мальчики. Руководит кружком Г. И. Бывшева. Это очень увлеченный и влюбленный в народное творчество человек. Галина Ивановна на протяжении ряда лет умело и заботливо причащает ребятшек к художественной вышивке. Делает это в свободное от основной работы время. Занятия всегда проходят весело, интересно. Руководитель кружка не только раскрывает ребяткам секрет мастерства, но и знакомит их с интересными работами наших земляков, а также с выставками живописи, графики, вязания, вышивки. Поэтому многие воспитанники Г. И. Бывшевой могут создавать настоящие произведения искусства.

Е. ЛУГОВОЙ.

На снимках: идут занятия в кружке художественной вышивки; так рождается новый рисунок.

Фото И. Епихина.



ПОЕЗДКЕ моей в Кожухово предшествовали следующие обстоятельства. В «Люберецкой правде» 9 апреля появилась заметка «Отзовитесь!», в которой писалось: «Группа «Поиск» порецкой средней школы разыскивает родственников погибших воинов».

Баранова Павла Ивановича, 1911 года рождения, рядового 46-го мотоциклетного полка, погибшего 9 января 1942 года, похороненного в деревне Ягодино. Жена фронтовика М. Н. Баранова проживала в доме № 69 деревни Кожухово...

Вскоре в редакцию из Поречья Можайского района Московской области пришло письмо директора местной школы А. А. Гонкова, руководителя группы «Поиск». «Просьбу нашу вы выполнили, — писал он, — откликнулись, нашли родственники погибшего воина жена Мария Николаевна, сын Виктор Павлович и дочь Нина Павловна. Вы понимаете, радости не было предела! Теперь они приедут к нам в школу и вместе с учащимися пойдут отдать почести нашим воинам на братском захоронении».

Теперь мне предстояло от родственников Павла Ивановича узнать, кем и каким он был. Ведь представлял он целое поколение, о котором надо знать. Оно, а не кто-нибудь встало неодолимо перед напавшей на мировую цивилизацию чумой фашизма.

Небольшой кирпичный домик, кусты малины, вишня в цвету, склонившаяся к окну, поленища дров. Незатейливый деревенский пейзаж встретился мне там, где живут родственники П. И. Баранова. Люди скромные, простые, они приветливо приняли меня. Дочь и сын его были тогда совсем маленькими. Нина Павловна вспоминает:

— Запечатлелось в памяти: стоит отец у калитки, улыбается, машет рукой, а потом быстро, не оглядываясь уходит. Больше я его не видела...

Тяжело говорить Марии Николаевне о любимом муже, и речь ее прерывается паузами: — Очень добрый, мягкий, чуткий человек. На заводе имени Ухтомского работал в литейном цехе. Товарищи его уважали. Семей он дорожил, любил нас.

Когда началась Великая Отечественная война, П. И. Баранов попал в 5-ю

мотострелковую дивизию. Перед отправкой на фронт, когда ее части занимались боевой учебой, Марии Николаевне дважды — в Наро-Фоминске и Кубинке — удалось навестить Павла Ивановича. Туго было с транспортом, но добиралась, боялась, что больше не увидит мужа. Потом начались тяжелые бои под

**ДОБРОЕ  
У ПАМЯТИ  
ЛИЦО**  
Сорок шесть лет не знали дети, где похоронен их отец.

Вязмой, и опасность все приближалась к Москве. Писал П. И. Баранов родным с фронта, уверял, что будет биться с ненавистным врагом до полной победы. Но однажды вместо красноармейского треугольничка-письма пришло извещение, что П. И. Баранов пал смертью храбрых в районе города Можайска.

Они думали, что так и не узнают, где могила их мужа и отца. И вдруг получают приглашение из Поречья приехать на День Победы. Организованная в 1975 году группа «Поиск», которую возглавляет директор школы Анатолий Алексеевич Гонков, человек чуткий и неутомимый, в результате кропотливой настойчивой работы нашла 173 семьи погибших на порецкой земле воинов. Дело, заслуживающее глубокого уважения и подражания!

Нина Павловна и Виктор Павлович рассказали, как тепло и радушно встретили их пореценцы. С большой благодарностью брат и сестра отзываются об Анатолии Алексеевиче Гонкове. Он и об автобусе позаботился, и о жилье, и о всех нуждах собравшихся сюда людей. А приехали родственники погибших из Тулы, Красноярска, Винницы, Москвы и других мест. Между прочим дома у директора очень скромная обстановка. Видно, иной меркой ценит богатство человек: весь отда-

ется работе, воспитанию детей. Нашлось у него время и внимание к Барановым. Жить им предложили в доме отдыха, расположенном в особняке, которым владел когда-то граф Уваров. В войну, рассказывал директор школы, размещался здесь госпиталь. Именно в нем два дня лежал с тяжелым ранением Павел Иванович Баранов. В те зимние месяцы в кровопролитных боях было много раненых. Мест в госпитале не хватало. Жители села брали домой к себе бойцов, выхаживали их. Через 47 лет узнали Барановы подробности о том времени.

Нельзя обойти в повествовании и теневую сторону. «Поиск» ведь обращался в Люберецкий горвоенкомат с просьбой помочь отыскать родственников П. И. Баранова. Оттуда, особо не задумываясь, письмо переслали в райвоенкомат Перовского района столицы, рассудив, что раз Кожухово теперь территориально относится к Москве, тамошним работникам и карты в руки Перовский райвоенкомат, занося голову не ломая, послал в Поречье письмо с сообщением: «Данными на Баранова Павла Ивановича Перовский РВК г. Москвы не располагает» и посоветовал обратиться для наведения справок в Центральное адресное бюро управления внутренних дел Мосгорисполкома. И происходит это в то время, когда живы родные П. И. Баранова и живут там же, откуда он 47 лет назад ушел на фронт. Выходит, бумаги передвигаются одним порядком, а жизнь совсем иным.

Трудно приходилось Марии Николаевне поднимать двоих детей. Но выдержала. Сознала, что не одна она в таком положении.

Девятого мая, как и в прежние годы, на порецкой земле у братского захоронения, где на мраморной доске начертаны имена павших здесь во время Великой Отечественной войны, в том числе П. И. Баранова, собрались на митинг люди. Холодный дождь и ветер разгулялись в тот день, но опять, как всегда, стояли в почетном карауле пионеры, красные следопыты «Поиска». Проникновенные, трогательные сердце слова говорил А. А. Гонков. И стар, и млад, гости и местные жители чтли память бойцов и командиров, героически сражавшихся, отставная часть советской земли, часть Родины. Д. БОКОВ.

## ОБЪЯВЛЕНИЯ \* РЕКЛАМА \* ИНФОРМАЦИЯ \* ОБЪЯВЛЕНИЯ

### Бюро по трудоустройству населения

приглашает на работу в ГПИ «Проектмонтажавтоматика» специалистов проектировщиков:

- инженер-электрик, имеющий опыт проектирования или конструирования;
- инженер-механик, имеющий опыт по разработке технологической оснастки;
- инженер-механик, имеющий опыт по разработке нестандартизированного оборудования;
- инженер-проектировщик

по автоматизации технологических процессов; инженер по автоматизации технологических процессов, имеющий опыт по монтажу;

- инженер-испытатель, имеющий опыт по механическим и климатическим испытаниям;
- машинистки;
- электрофотограф;
- инженер-химик по пластмассе.

\*\*\*

на завод имени Ухтомского: инженеров-электриков, мастеров в цеха, электромонтеров, слесарей по ремонту оборудования, токарей, электронщиков на спецучасток ЧПУ, наладчиков токарных автоматов, токарей на полуавтоматы, маляров, плотников, слесарей по штампам, слесарей электромонтажни-

ков, слесарей механосборочных работ, штамповщиков, крановщиков, водителей.

По всем вопросам трудоустройства и за направлением на работу обращаться по адресу: г. Люберцы, ул. Красноармейская, д. 6. Бюро по трудоустройству населения.

1-1

Администрация, партийная и профсоюзная организации НПО по крахмалопродуктам с прискорбием извещают, что 26 мая на 35-м году жизни скоропостижно скончался начальник ОКБ НПО по крахмалопродуктам УСАЧЕВ Сергей Григорьевич и выражают соболезнование родным и близким.

### ВНИМАНИЮ РУКОВОДИТЕЛЕЙ ПРЕДПРИЯТИЙ, ОРГАНИЗАЦИЙ, ПРЕДСЕДАТЕЛЕЙ КООПЕРАТИВОВ И ЛИЦ, ЗАНИМАЮЩИХСЯ ИНДИВИДУАЛЬНОЙ ТРУДОВОЙ ДЕЯТЕЛЬНОСТЬЮ

Фотосалон сверхувеличений выполняет фотоработы на черно-белой и цветной пленке и фотобумаге, изготовление фотографий и слайдов любого размера (пейзажи, парады на Красной площади, съезды, конференции и т.д.). Имеется выбор необходимого материала.

Оплата по перечислению, за наличный расчет, наложенным платежом с отправкой по почте. Справки по телефону 554-72-10.

2-2

ПОДОЛЬСКИЙ учебно-курсовой комбинат производит набор в группу подготовки водителей категории «В» и «С» без отрыва от производства.

Оплата за учебу производится предприятием по месту работы по перечислению или за свой счет. Срок обучения — 6 месяцев.

Занятия ежедневно, кроме воскресенья, с 18 до 21 часа. Начало занятий 6 июня 1988 года по адресу: г. Люберцы, ул. Котельническая, 12а.

1-2

ПОТРЕБИТЕЛЬСКАЯ кооперация г. Люберцы закупает у населения по ценам согласно договоренности картофель урожая 1987 года на продовольственные и семенные цели.

За справками обращаться по телефонам: Красковское попсо — 558-77-63; РК Томилинской п/ф — 557-51-06; Малаховское попсо — 558-75-79; Томилинское попсо — 557-53-72; Горкоопторг — 554-03-96; СРК «Белая Дача» — 551-44-45.

2-2

### В кинотеатрах и Дворцах культуры

#### КИНОТЕАТР «ОКТЯБРЬ»

Сегодня: (большой зал) — «ТАНЦОР «ДИСКО» (2 серии) — 11, 14, 18-30; «ЧЕЛОВЕК СО ЗВЕЗДЫ» — 16-30; «ГДЕ НАХОДИТСЯ НОФЕЛЕТ?» — 21.

Завтра: (большой зал) — «ГДЕ НАХОДИТСЯ НОФЕЛЕТ?» — 11, 14-45, 21; «КОРОТКОЕ ЗАМЫКАНИЕ» — 12-45, 16-30; «ТАНЦОР «ДИСКО» (2 серии) — 18-30.

#### КИНОТЕАТР «ОРБИТА»

Сегодня: «НОЧНОЙ ЭКИПАЖ» — 13, 17; «РАЗ НА РАЗ НЕ ПРИХОДИТСЯ» — 11, 15, 18-45, 21.

Завтра: «НОЧНОЙ ЭКИПАЖ» — 13, 17, 21; «РАЗ НА РАЗ НЕ ПРИХОДИТСЯ» — 11, 15, 18-45.

#### КИНОТЕАТР «СОЮЗ»

Сегодня и завтра: «СЕРЕБРЯНАЯ МАСКА» — 11, 15-30, 17, 18-45; «НА ИСХОДЕ НОЧИ» (2 серии) — 13, 20-30.

#### ДОМ КУЛЬТУРЫ ЗАВОДА ИМЕНИ УХТОМСКОГО

Сегодня: «ПОЛЕТ НАД ГНЕЗДОМ КУКУШКИ» (2 серии) — 12, 19, 21-15.

Завтра: «ДЕСЯТЬ НЕГРИТЯТ» (2 серии) — 12, 19, 21-15.

#### ЛЫТКАРИНСКИЙ ДВОРЕЦ КУЛЬТУРЫ «МИР»

Сегодня: «СПЛОШНЫЕ НЕПРИЯТНОСТИ С ДВОЙНИКОМ» — 18, 20.

Завтра: «ОХОТА НА ДРАКОНА» — 18, 20.

#### ТОМИЛИНСКИЙ ДВОРЕЦ КУЛЬТУРЫ «ЗВЕЗДНЫЙ»

Сегодня: мультсборник «ПРО ПЕТРУШКУ» — 11; «ЧУЧЕЛО» (2 серии) — 19.

#### УХТОМСКИЙ ДВОРЕЦ КУЛЬТУРЫ «ИСКРА»

Сегодня: «В ЗАРОСШУЮ КАНАВУ ЛЕГКО ПАДАТЬ» — 17-15, 19.

## ЛЮБЕРЕЦКАЯ ПРАВДА

140005, г. Люберцы, ул. Красноармейская, д. 4

Отделы: партийной жизни — 553-14-72; писем и бюро знакомств — 553-27-07; промышленности — 553-27-35; сельского хозяйства — 553-38-60; отв. секретарь — 554-52-74; корр. по строительству — 554-84-12; бухгалтерия — 554-32-16; корректорская, прием объявлений и фотокорреспондент — 553-26-83.

Редактор А. Н. ВАСИН

Газета выходит по вторникам средам, четвергам и субботам.