

ЛЮБЕРЕЦКАЯ ПРАВДА

ОРГАН ЛЮБЕРЕЦКОГО
ГК КПСС,
ЛЮБЕРЕЦКОГО
И ЛЫТКАРИНСКОГО
ГОРОДСКИХ СОВЕТОВ
НАРОДНЫХ
ДЕПУТАТОВ

Газета основана
10 марта 1931 г.

Четверг, 15 июня 1989 года

№ 96 (15014)

Цена 3 коп.

Рядом

с

городом



Всего лишь десятками гектаров исчисляется площадь открытого грунта у совхоза «Белая Дача». Грешно допустить, чтобы земля пустовала, зря простаивала. Поэтому только сходит одна ранняя культура, сразу же поле распахивается, в почву добавляются удобрения и засеваются поле другой, подходящей по севообороту и плану реализации. Потребителю желательны овощи в широком ассортименте.

Небольшой участок, примыкающий к совхозному жилому микрорайону, недели через две разливают зеленые строчки всходов петрушки. Только что сев её закончил механизатор, комсомолец Александр Базанов (на снимке). Старательно, с соблюдением технологической дисциплины выполнил он все предусмотренные агротехникой операции.

Фото Е. Лугового.

За высокий урожай при любой погоде НЕ В ПОЛЬЗУ МАЛЫШЕВЦЕВ

Жарко. Палящее солнце иссушает почву. Первыми на недостаток влаги реагируют культурные растения. Неприхотливые же сорняки развиваются прекрасно и в неблагоприятных условиях. Если их не удалить с поля, могут заглушить посева.

На днях мы объехали все хозяйства раменской зоны и можем сравнить их состояние.

На двухстах гектарах посажен картофель на Константиновской птицефабрике. Хозяйство построило отличное хранилище для клубней, и константиновские картофелеводы стараются сделать все необходимое для получения высокого урожая. На плантациях проведены своевременно дождевое боронование и междурядная обработка.

Выделяются на общем фоне непривычно высокими и острыми гребнями 40 гектаров посадок, где была применена голландская технология. Осень покажет, насколько она применима в условиях Печенужья, опыт же сам по себе интересный.

Чисто выглядят посева кукурузы. Этому способствовали дождевое боронование и междурядная обработка, которую при нас уже заканчивали.

Сейчас, пожалуй, больше всего хлопот на свекловичных плантациях. Дождевое внесение гербицидов, боронование и культивация не избавили полностью от сорняков. Ведется ручная прополка. К чести константиновцев, без привлечения рабочих шестидесяти предприятий. Десять гектаров взяли под свою опеку учащиеся поселковой школы. На других площадях свекловодам помогают в прополке птицеводы.

Не хотелось бы слишком критиковать земледельцев племсовхоза «Малышево», но когда сравниваешь их поля с константиновскими, разница явно бросается в глаза. Так, на картофельных плантациях проводилось лишь дождевое боронование. Междурядное боронование не было, и конечно же это не способствует развитию растений.

Опаздывают с обработками и малышевские свекловоды. Даже боронование не закончили. То же самое мы видели и на кукурузных плантациях. А ведь поля Константиновской птицефабрики и племсовхоза «Малышево» можно сказать, соседствуют.

Г. ГОЛУБЕВА, инспектор ГК НК. А. АВЕРИНА, агроном по защите растений.

О будничных делах и заботах строительной организации вел разговор наш корреспондент и начальник строительного управления № 1 красковского треста Минпромстройматериалов СССР Н. И. Заяц.

— Николай Иванович, несколько слов о специализации вашего СМУ. Какие объекты возводит управление сегодня?

— Функции выполняем широкие. Строим жилье, производственные помещения, оказываем разнообразные услуги населению, какие в наших силах. Фронт работ большой, перечислю лишь те объекты, на которые направлено сегодня основное внимание.

Выполнено больше половины монтажных работ на строящемся керамическом цехе ВНИИСТРОМа, он располагается в поселке Красково. В Реутове начат монтаж стен 70-квартирного жилого дома. Еще один, 80-квартирный, растет в Коренево. Здесь будет пять этажей. На всех секциях, кроме первой, работы ведутся, в основном, на третьем этаже. А первая, 20-квартирная секция, которую мы сдаем раньше остальных, уже возведена — здесь смонтирована сантехника, проведена электропроводка, приступаем к отделке. Планируем до конца текущего месяца сдать.

В этом же, кореневском доме, практически завершена пристройка под будущую аптеку — её отсутствие остро ощущали местные жители.

— В какой стадии находится её строительство?

— На днях уложены кровельные перекрытия. Помещение готово принять отделочников.

Ну, а хорошо ли мы работаем — производительно ли, эффективно? На этот вопрос простое перечисление не поможет ответить. Прибегнем к помощи цифр. За прошедшие пять месяцев года СМУ освоило 1 миллион 130 тысяч

На контроле — жилищная программа

ПЕРЕКРЕСТОК ПРОБЛЕМ

рублей, более чем на 100 процентов. Для сравнения скажу, что еще прошлый год эти показатели были намного скромнее. Думается, что из кризиса хронических невыполнений мы начали постепенно выходить.

— Вы сказали о кризисе. Выход из него с какими препятствиями связан сегодня?

— Основное — это нехватка кадров, в первую очередь квалифицированных рабочих. Так, согласно штатному расписанию, управлению требуются 246 человек, а фактически их 181. Не хватает более чем четверти штатного количества персонала. Именно по этой причине из плана второго полугодия снимаются две крупные стройки — одна из них должна была идти по жилищной программе. Как ни печально, но таковы реалии.

— Наверное, есть веские причины тому, что в сравнительно короткий срок так существенно сократился штат. Почему и куда уходят строители?

— Большею частью бывшие наши работники идут в

кооперативы. А привлекает заработок. К тому же, меньше ответственность за то, что ты сделал. Кооператор пока, в

сдаем семейное общежитие. Намереемся выйти к жильцам с предложением: хотите улучшить жилищные усло-

ворчивых моментах, которые лишь усложняют эту важную задачу.

Централизованные капитальные вложения меньше необходимых. Это связано с рядом объективных причин, в том числе и с той, что многие предприятия перешли на самофинансирование. Однако, скажем, заказать строительство своего жилого дома немногим из них под силу — мал фонд социального развития. Такая форма, как долевое строительство — один из вариантов решения проблемы — у нас еще недостаточно развита.

И еще одно, из разряда набивших оскомину, — перебои с поставками стройматериалов. Частенько вынуждены «прохлаждаться». Факт тем более удивительный, что относимся мы к тресту Министерства промышленности строительных материалов.

— Какую роль играют прогрессивные формы организации труда в деятельности СМУ?

— И коллективный подряд и хозрасчет, которые распространены и у нас, имеют беспримерное достоинство — оптимальное сочетание интересов каждого конкретного рабочего с интересами всего строительства. Теоретически роль этих прогрессивных форм должна быть ведущей. Однако практическое их значение оказывается заниженным. Отдельное СМУ вряд ли что существенно поправит. Необходима система, где бы деятельность взаимосвязанных организаций была регламентирована жесткими условиями договоров: не выполнил свою миссию — плати. Иначе прогрессивные формы организации труда окажутся незначительными модификациями форм устаревших. Поверьте строителю с 40-летним стажем.

Интервью взял

М. КОНОХОВ.

Люберецкие избиратели о Съезде народных депутатов

Съезд народных депутатов завершился. Но он еще долго будет привлекать к себе внимание. Я внимательно следила за его ходом. С чувством удовлетворения слушала доклад Председателя Совета Министров Н. И. Рыжкова. Как ветеран труда, конечно, не могу не радоваться тому, что увеличиваются пенсии с 1990 года. А это значит, что многие

люберецкие, имевшие минимальную пенсию, будут получать больше. Предусмотрены и льготы для участников войны и трудового фронта.

Тем не менее не могу молчать о том, что слишком медленно решается у нас Продовольственная программа. Прилавки магазинов зачастую пустуют. Очень уж беден ассортимент в магазине № 102 продторга, рядом

с которым живу. Пусть бы рабочие контролеры заглянули туда, проверили, в чем дело. У народа создается впечатление, что нет товаров, в том числе, и из-за бесхозяйственности, неразворотливости торговых работников.

З. ВАХРОМЕЕВА, ветеран труда, г. Люберцы.

Еще во время встречи с избирателями в Доме куль-

туры энергетиков наш депутат И. Н. Якушин говорил, что одной из важнейших частей его программы будет борьба за повышение жизненного уровня населения. Но надо сказать, что это не только увеличение пенсий. Нужна система мер.

Вот уже 9 лет я стою в очереди на получение автомашины в исполкоме Люберецкого горсовета. Средств

передвижения в стране не хватает, и в то же время наши автомашины продаются за границу. Видимо, в первую очередь надо удовлетворить спрос советских людей, участников войны, инвалидов. От нового правительства, от Верховного Совета СССР ждем конкретных шагов.

Т. ТЕРЕХОВА, участница войны, пос. ТЭЦ-22.

Механизм хозяйствования: в новых условиях

НАЧАЛЬНИК цеха парикмахерских услуг Люберецкого городского производственного объединения бытового обслуживания населения Татьяна Николаевна Громова вместе с коллегами из Пушкина и Подольска Н. П. Мосалевой и Н. М. Коваленко, а также с руководителем всей парикмахерской службы Подмосковья Маргаритой Николаевной Шаховой были на днях в числе 280 приглашенных — ведущих специалистов в этой области из всех союзных и автономных республик СССР — на торжественном акте рождения новой всесоюзной общественной творческой организации — Ассоциации парикмахерского искусства. Ее учредительно-организа-

АССОЦИАЦИЯ... КРАСОТЫ

ционное собрание состоялось в Институте повышения квалификации Минбыта РСФСР в поселке Тарасовке Пушкинского района.

Заместитель министра Ю. А. Белевцев, которому предоставил слово председатель правления НТО работников коммунального и бытового обслуживания М. И. Фрумкин, один из инициаторов нового объединения, рассказал собравшимся о сегодняшнем состоянии дел в 300-тысячной армии мастеров красоты, обаяния и здоровья. И хотя все они в одинаковой мере испытывают нехватку и скудный

выбор парфюмерно-косметических средств и инвентария (на что жалуются и люберецкие), трудолюбивые и талантливые мастера достигают подчас высокого эффекта при обслуживании посетителей и добиваются наград на международных конкурсах.

Однако, сказал докладчик, отсутствие в нашей стране организационно оформленного сообщества, профессионального объединения парикмахеров, которое входило бы полноправным членом в Международную конфедерацию со штаб-квартирой в Париже, не позволяло им до сих пор принимать участие в

общеевропейских и всемирных состязаниях, где мы уверены в этом, посланцы Страны Советов также могут претендовать на призовые места. С вступлением в МКП такое право им предоставляется автоматически. И мы не сомневаемся в успехе.

Учредительная конференция приняла устав Ассоциации парикмахерского искусства, членом которой может стать как любой коллектив, занятый парикмахерскими услугами, так и художник-модельер причесок, каждый мастер государственного или кооперативного предприятия, разумеется, и люберецкого.

На конференции был поднят вопрос создания своего печатного органа, в котором нашли бы отражение все новости отрасли, пропагандировались новые ее услуги, оперативно иллюстрировались находки модельеров разных стран.

Очередной, 27 международный конкурс парикмахеров социалистических стран состоится с 26 по 29 октября в Болгарии, в Варне. Началась подготовка. Проходит первый отборочный тур для формирования сборной команды СССР. Наши земляки полны творческой энергии в соревновании за место в сборной. Будет хорошо, если войдет в ее состав кто-то из люберецких мастеров.

С. БРАТУХИН,
наш. внешт. корр.

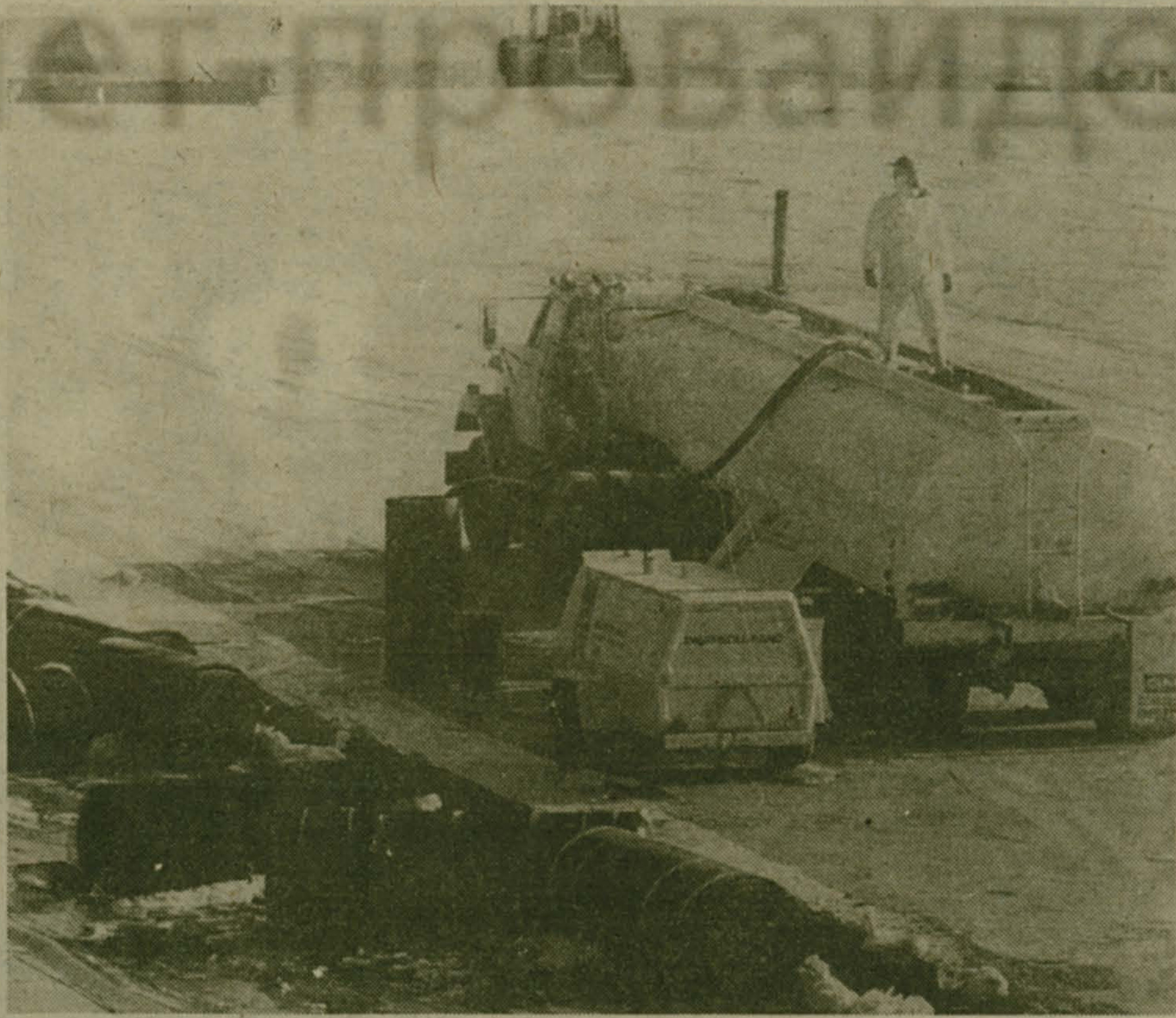
Печальная статистика

Ликвидация радиоактивных и химических отходов заводов по производству ядерных вооружений и других военных объектов в настоящее время становится самой крупной, дорогостоящей и острой проблемой экологического оздоровления Америки за всю ее историю.

О масштабах этой проблемы можно судить по следующей статистике. Так, лишь один завод по производству ядерных боеголовок в Хэнфорде (штат Вашингтон) за время своего существования сбросил в подземные резервуары или пруды более 200 миллиардов галлонов токсичных отходов. Военная машина США ежегодно производит около 750 тысяч тонн ядовитых отходов. Это более чем в пять раз больше, чем отходы всех пяти крупнейших химических монополий США. В течение полувека Пентагон сбрасывал в почву и водоемы горючее, масла, краски, растворители, кислоты, взвешенные в растворах тяжелые металлы, асбест, сжигал на открытом воздухе различные материалы. Все это, по мнению различных общественных организаций, в огромных масштабах отравляло окружающую среду и стало одной из главных причин роста в США числа раковых заболеваний.

На снимке так выглядит свалка ядерных отходов в местечке Роки Маунтэн (штат Колорадо).

Фотохроника ТАСС.



Из почты За укрепление мира

Коллектив СПТУ № 10 стал обладателем диплома «За укрепление мира и дружбы между народами» и золотой медали Советского фонда мира. Их вручила заместитель председателя правления этой организации С. И. Комарова. Награды стали признанием общественной работы, которая проводится в училище. Здесь можно вспомнить и автопробег по городам-героям Советского Союза, и перечисление денег, заработанных в колхозе, в Фонд мира, и дружеские контакты с ребятами из социалистических стран, а также Швеции и Франции.

Хорошо известно и о вкладе учащихся в развитие гагаринского движения, в военно-патриотическое воспитание. Закономерно, что среди наград, полученных ребятами в последнее время, были грамота от Федерации космонавтики и кубок, врученный клубу «Патриот» учащихся от имени горкома комсомола.

И. КИРСАНОВ,
секретарь
комитета ВЛКСМ.

Острый сигнал

Двадцать шесть учащихся школы № 20 увезли под разными предлогами из лагеря труда и отдыха любящие папы и мамы.

Иван Васильевич Сало, директор племсовхоза «Фоминское», по праву гордится своим лагерем труда и отдыха. Он никогда не жалел денег на его оборудование. Вот и нынче, готовясь к встрече молодых помощников, истратил на спортивный инвентарь и другие вещи около четырех тысяч рублей.

Три года подряд сюда приезжали учащиеся люберецкой школы № 20. Ухаживали за посевами кормовой свеклы, а в свободное от работы время затевали спортивные игры на свежем воздухе, устраивали танцы, прогулки в лес. Несмотря на кучу всякого рода забот, руководитель хозяйства находил время пообщаться с ребята-

ми. Ни у школы к совхозу, ни у совхоза к школе претензий не было. Наоборот, те и другие выражали взаимное доверие.

В нынешнем году свекла в «Фоминском» удалась как никогда раньше. «Вот приездут ребята, проползут, провянут растения, и они пойдут в рост. Будем с кормами», — радовался Иван Васильевич.

Но, как оказалось, радость была преждевременной. Едва дети втянулись в работу, как стали приезжать скардобольные родители и увозить их обратно. Кому-то показалось, что доченька поبلеднела, кто-то соблазнил сына поехать на море... Десятого и одиннадцатого июня покинули поле Оля Шмелева,

Ирина Изгаршева, Виктория Ремаренко, Инна Гвоздь, Алексей Сушин. В буквальном смысле слова бежали из лагеря через открытые окна подстрекаемые родителями Аня Фирсова, Надя Ильина, Жанна Беценко, Оля Жданова, Виталий Казаков, Оля Чамкина, Михаил Булуков, Тая Макаренко, Алеша Богачев, Оля Николаева, Катя Тумина, Саша Смирнов, Наташа Косова, Олег Королев, Маша Везенкина и Наташа Дашина.

Глядя на их бегство, всячески уклоняются от работы в поле Денис Аюпьян, Дима Круг, Сергей Ильинов, Александр Смирнов.

Мы умышленно назвали фамилии. Пусть все девчонки и мальчишки школы № 20 знают о неблагоприятном поведении своих знакомых.

Родители — радетели

По фамилиям детей несложно узнать на предприятиях, в учреждениях родителей, сорвавших обязательную общественно полезную работу учащихся в совхозе. И будет справедливо, если руководители предприятий командируют в совхоз на прополку свеклы их самих.

Под угрозой срыва и второй смена ЛТО, которую должна организовать люберецкая школа № 2. Из восьмидесяти учащихся там набрали пока сорок пять.

Ахать и охать по поводу пустых прилавок мы горазды, а коснется делом помочь селянам, сами видите, что получается. Да и трудовое воспитание, о котором мы любим поговорить и порассуждать, пока висит в воздухе.

Р. СТЕПНОВА.

Лето студента

количестве 15 человек совершит трудовой десант в Польшу. Кстати, столько же польских студентов приедут в наш район и будут работать в совхозе «Тепличный».

Кроме того, 20 человек станут проводниками на Октябрьской железной дороге. В этом есть своя романтика. Да и зарплата неплохая — около 300 рублей в месяц.

— С желанием ли едут студенты в стройотряды? — Безусловно. Об этом свидетельствует то, что мы набираем в отряды лучших студентов. Костяк составили побывавшие на ликвидации последствий землетрясения в Армении. Командиры отря-

дов А. Новиков, Н. Камяшко, И. Зулаев — тоже из числа тех ребят.

— Наш разговор получается без проблем...

— Конечно, не все делается, как хотелось бы. Взять хотя бы отправку студентов в пионерлагерь для работы с детьми. С одной стороны, педагогическая практика нужна нам как будущим учителям, тренерам, а с другой — студентам тоже хочется зарабатывать, а лето — благоприятная для этого пора. В пионерлагерях же, как правило, оплата труда очень низкая. В результате заявки двадцати лагерей, ко-

торые поступили в институт, наверно, не будут удовлетворены полностью.

— А что сейчас делается, чтобы работа стройотрядов была успешной?

— Мы еще в апреле связались со всеми организациями, в которых будут работать студенты. Договорились о жилье, питании, оплате. К сожалению, институт не может обеспечить своих студентов инструментами и спецодеждой.

Думая об отдыхе в свободное от работы время, мы должны искать новые формы. Потому что выступления агитбригад не вызывают интереса у местных жителей.

— Спасибо за интервью, Максим. Желаем успехов в студенческом лето!

Беседу вел Д. БОКОВ.

Биологическое мышление в земледелии

ВЕЛИЧАЙШЕЕ открытие пятидесятих годов нашего столетия — расшифровка структуры и установление молекулярной организации ДНК — открыло реальные горизонты воплощения вековой мечты ученых-селекционеров о создании новых сортов растений и животных с заранее заданными свойствами и признаками.

Но путь от мечты до воплощения оказался непростым. Глобальная техника и химизация в сельском хозяйстве привели к тому, что сегодня во многих случаях речь идет не о плодородии почвы, а уже о ее здоровье. Резко обострилась экологическая обстановка в некоторых традиционно аграрных регионах страны все чаще заставляет обращаться к «органическому», «динамическому» и «биологическому» земледелию.

Эти и другие темы стали предметом делового разговора за «круглым столом» «Биотехнология в растениеводстве» на ВДНХ СССР. Диапазон обсуждаемых вопросов был широк: применение клеточной и генной инженерии и селекции зерновых культур, клеточная селекция на устойчивость к болезням, диагностика вирусных заболеваний и другие. Кстати, на выставке «Зерно», демонстрируются первые сорта ячменя, риса, полученных методом биотехнологии, рассказывается о новой технологии получения безвирусного семенного картофеля. (Для справки: вирус уносит до 15-30 процентов урожая). Пока эта технология применяется в Белоруссии, на Украине, в ряде областей России. Но до полного применения ее в стране еще очень и очень далеко.

И участники «круглого стола» говорили не столько о достижениях отечественной биотехнологии, сколько о трудных проблемах ее развития, внедрения в практику.

Сейчас аграрным вопросам уделяется много внимания на различных совещаниях и симпозиумах. А дело движется медленно. Какова же роль выставки в этом?

— Нынешняя экспозиция — первая по биотехнологии, — ответил В. С. Шевелуха, академик ВАСХНИЛ, председатель оргкомитета. — Задача ее — привлечь внимание ученых, общественности, специалистов и государственных организаций к проблемам биотехнологии. Достаточно сказать, что у нас на ее развитие вкладывается средств в десятки раз меньше, чем, скажем, в Англии, США, ФРГ и других странах. Но даже и эти средства не покрываются практической отдачей.

Мы должны смотреть в завтра. А завтра — это генная инженерия. Специалисты по ней явно не хватает. На стажировку в мировые центры генной инженерии отправляют единицы. Китай же ежегодно направляет на стажировку в западные страны до 20 тысяч специалистов по приоритетным направлениям науки и производства.

Более того, по расчетам ученых к 2000 году 20-25 процентов мирового объема сельскохозяйственной продукции составит продукция биотехнологического происхождения.

Пресс-центр ВДНХ СССР.

Посоветуй, «Хозяюшка»

Раздел ведет Э. ЗЕЛЕНИНА
«Как обращаться с обувью?» — спрашивает Н. Постникова из Томилина.

Покупая обувь, нужно примерять оба ботинка, сапога или обе туфли, так как у большинства людей одна нога несколько больше другой. При этом нельзя держать ногу на весу, а обязательно встать, а еще лучше — походить. Следует иметь также в виду, что к вечеру ноги несколько увеличиваются в объеме.

Если обувь жмет, нужно налить в нее немного одеколона и тут же надеть. Хорошо полить обувь одеколоном и снаружи. Это размягчит кожу и придаст обуви форму ноги. Иногда бывает достаточно протереть тесную обувь изнутри уксусом и надеть ее еще влажной.

Если ботинок или туфля жмет лишь в каком-то определенном месте, нужно на это место накапать воск или парафин от горящей свечи и немедленно поставить обувь на колодку. За несколько дней она в нужном месте заметно растянется.

Чтобы смягчить долго ношенную обувь, надо смазать ее обильно касторовым маслом (или любым растительным) и дать ему впитаться в кожу. Сильно сохшейся кожаной или спортивной обуви, ставшей твердой и неудобной, можно вернуть эластичность, выдержав ее некоторое время в теплой воде. Затем обувь нужно вытереть сухой тряпкой, смазать глицерином и набить газетной бумагой.

Если новая обувь вызывает жжение, протрите ее изнутри 3-процентным раствором уксуса.

Неприятный запах обуви можно устранить, если помыть ее раствором марганцовки (5-6 кристалликов на 1 литр воды).

Кожаную обувь необходимо чистить регулярно не только для того, чтобы восстановить ее внешний вид, — в кремах содержатся вещества, смягчающие кожу и увеличивающие ее водостойкость.

В сырую погоду ее лучше смазывать салом или касторовым маслом и дать хорошенько впитаться.

Прежде чем нанести крем на цветную обувь, следует удалить с нее пятна тряпочкой, смоченной бензином, лимонным соком или соком репчатого лука. Крем бесцветный или окрашенный нанесите хлопчатобумажным лоскутом и разотрите по поверхности обуви ровным, тонким слоем. Блеск наведете шерстяной тряпочкой.

Старую цветную обувь протрите мягкой тряпкой, смоченной скипидаром, в который надо добавить несколько капель молока. Это заметно освежит обувь. Затем нанесите на нее крем.

Замшевая обувь часто лоснится, особенно на носках. Очистив обувь от пыли жесткой щеткой, протрите ее сухой столовой солью, чернильной резиной или специальной резиновой щеткой. Залоснившиеся места можно осторожно протереть мелкой наждачной бумагой. Можно попробовать протереть обувь тряпочкой, смоченной водой с нашатырным спиртом, а затем уже шкуркой (наждачной бумагой). Жирные пятна удаляют бензином. Ворс на замше можно попробовать поднять, подержав обувь под струей пара. В сырую погоду лучше замшевую обувь не носить.

Лакированную обувь нельзя оставлять вблизи источников тепла, иначе лак растрескается. Обувь следует время от времени протирать тряпочкой, смоченной в сыром молоке. Лаковая пленка смягчается, если ее периодически протирать лоскутом, смоченным глицерином, вазелином или касторовым маслом. Сильно потускневшие места полезно протереть разрезанной луковичей, а затем мягкой тканью. Следует иметь в виду, что лак плохо пропускает воздух и влагу, поэтому летом не рекомендуется носить лаковую обувь.



От всей души...

Фотозюид Г. Диаконова.

ОБЪЯВЛЕНИЯ • РЕКЛАМА • ИНФОРМАЦИЯ • ОБЪЯВЛЕНИЯ

Кино

Кинотеатр «Октябрь»

15,16 июня: (большой зал) — «ШАРЛО В ИСПАНИИ» — 11, 13, 15, 17, 19, 21.

Кинотеатр «Орбита»

15 июня: «ОГОНЬ, ВОДА И МЕДНЫЕ ТРУБЫ» — 10; «ВРАГ МОЙ» — 11-30, 15, 19, 21; «НА ОКРАИНЕ, ГДЕ-ТО В ГОРОДЕ» — 13, 17.

16 июня: «ВРАГ МОЙ» — 11, 15, 19, 21; «НА ОКРАИНЕ, ГДЕ-ТО В ГОРОДЕ» — 13, 17.

Кинотеатр «Союз»

15 июня: «ТРИ БАНАНА» — 10; «КОРОТКОЕ ЗАМЫКАНИЕ» — 11-20, 15-30; «ЖЕНЩИНА ФРАНЦУЗСКОГО ЛЕЙТЕНАНТА» (2серии) — 17(удл), 20.

16 июня: «КОРОТКОЕ ЗАМЫКАНИЕ» — 11, 17; «ЖЕНЩИНА ФРАНЦУЗСКОГО ЛЕЙТЕНАНТА» (2серии) — 13, 20-30; «ВОРЫ В ЗАКОНЕ» — 15-30, 18-45.

Томилинский Дворец культуры «Звездный»

15 июня: «ВСЕ МЫ НЕМНОЖКО ЛОШАДИ» — 12; «ПРЕЗУМПЦИЯ НЕВИНОВНОСТИ» — 19.

ЦЕНТР ПО ТРУДОУСТРОЙСТВУ НАСЕЛЕНИЯ

приглашает на люберецкий завод «Пластмасс» пресовщиков и литейщиков пластмасс, слесарей-ремонтников,

наладчиков оборудования, станочников, главного бухгалтера. Работникам завода предоставляется бесплатный проезд по железнодорожному транспорту.

Завод ведет строительство жилого дома, имеет детсад и ясли, пионерлагерь.

По всем вопросам трудоустройства обращаться по адресу: г. Люберцы, ул. Красноармейская, 6. Центр по трудоустройству или в о/кадров завода Люберцы-2. Тел. 553-98-08.

3-3

СРЕДНЕЕ ПРОФЕССИОНАЛЬНО-ТЕХНИЧЕСКОЕ УЧИЛИЩЕ № 50

г. Дзержинского Московской области объявляет прием учащихся на 1989-90 учебный год со сроком обучения 3 года на базе 8 классов по профессиям:

токарь, оператор станков с программным управлением, слесарь механосборочных работ, монтажник радиоаппаратуры и приборов, слесарь контрольно-измерительных приборов и автоматики (КИПиА), газосварщик, маляр-облицовщик-плиточник, электромонтажник, слесарь по ремонту автомобилей, повар-кондитер.

Учащиеся на базе 8 классов обеспечиваются бесплатным питанием, обмундированием, спецодеждой, денежным вознаграждением в размере 50% от суммы, заработной платы во время производственной практики и 100% — за работу во внеурочное время.

Со сроком обучения 1 год на базе 10 классов: токарь, оператор станков с программным управлением, газосварщик. Учащимся на базе 10 классов выплачивается ежемесячная стипендия в размере 97 руб. и вознаграждение за работу на производственной практике, в размере 50% и 100% (за работу во внеурочное время).

Училище обладает отличной материальной базой: учебный комплекс с кабинетной системой, мастерские, оснащенные современным оборудованием и станками, актов зал на 500 мест, спортзал площадью 540 кв. м., библиотека на 40 тыс. книг с читальным залом, столовая, благоустроенное общежитие. Работают кружки, секции, клубы, организируются экскурсии, дискотеки, комплектуются группы со спортивным уклоном (футбол, баскетбол, борьба вольная и дзюдо, легкая атлетика, бокс). Перед окончанием обучения учащиеся по направлению училища имеют возможность получить через ДОСААФ бесплатно право управления автомобилем. Выдается также диплом о получении профессии и среднего образования (для учащихся на базе 8 классов), направление на работу на базовое предприятие. Обучившимся на «хорошо» и «отлично» выдается направление в вузы для поступления на льготных условиях.

Начало занятий — 1 сентября. Адрес училища: 140056, Московская область, г. Дзержинский, ул. Советская, 3.

Телефоны: 551-16-54, 551-16-45, 551-16-63. Проезд: авт. № 21 от ст. Люберцы до ост. «СПТУ» или от метро «Кузьминки» авт. № 347 до конечной остановки.

4-9

СРЕДНЕЕ ПРОФЕССИОНАЛЬНО-ТЕХНИЧЕСКОЕ УЧИЛИЩЕ № 29

проводит прием молодежи от 17 лет с образованием 10 классов в группы по подготовке пекарей с умением работать тестоводом и машинистом на тесторазделочных машинах для предприятий Московской области.

Срок обучения — 10 месяцев. Училище обеспечивает учащихся благоустроенным общежитием, им выплачивается стипендия в размере 70 руб. в месяц. Кроме того учащиеся получают доплату за работу на производстве.

Для желающих продолжить образование по специальности при училище работают подготовительные курсы по подготовке в Московский технологический институт пищевой промышленности.

Адрес училища: 129344, г. Москва, ул. Енисейская, 3, кор. 3. Проезд до ст. метро «Свиблово». За направлением на учебу обращаться в отдел кадров Люберецкого хлебокомбината. Телефон 554-90-41.

1-4.

ДАВАЙТЕ ПОЗНАКОМИМСЯ!

Москвич, непьющий, некурящий, желает познакомиться с женщиной не старше 35 лет для создания семьи.

Аб. 607.

Отвечу взаимностью культурному мужчине 47-53 лет.

Аб. 608.

Мужчина 33 лет, рост — 180 см, образование высшее, желает с целью создания семьи познакомиться с девушкой не старше 28 лет.

Аб. 611.

Мне 43 года, рост 165 см, бездетный, хозяйственный, не пью и не курю, имею хорошую профессию. Познакомлюсь с самостоятельной женщиной с мягким покладистым характером для создания семьи на основе взаимного доверия. Отвечу на серьезное объективное письмо. Писать: 127572, Москва, до востребования. Третьякову А. Г.

Познакомлюсь с мужчиной 38-48 лет для создания семьи. О себе: рост 166 см. Тел. 379-23-44.

ВНИМАНИЮ РУКОВОДИТЕЛЕЙ ПРЕДПРИЯТИЙ, ОРГАНИЗАЦИЙ, КООПЕРАТИВОВ, УЧРЕЖДЕНИЙ, А ТАКЖЕ НАСЕЛЕНИЯ!

Прежде чем начать земляные работы (кроме вспашки), выясните в местном исполкоме наличие линий связи в зоне намечаемых работ и кому они принадлежат.

При наличии кабельных линий письменно согласуйте предстоящие работы с предприятием, эксплуатирующим эти линии, по адресу: 140070, Московская область, Люберецкий район, п/о Томилино-3, Отделение № 5 ТЦУМС-22.

Приемные дни для согласования: понедельник и пятница с 9 до 16 часов.

Вызывайте нашего представителя перед началом производства работ по телефону 556-21-34.

Соблюдайте правила охраны линий связи, утвержденные постановлением Совета Министров СССР. ПОМНИТЕ! Повреждение подземных кабелей прекращает междугородную связь и наносит ущерб государству.

6-12

ВНИМАНИЮ РУКОВОДИТЕЛЕЙ ПРЕДПРИЯТИЙ

Абонентское телеграфирование позволяет потребителям иметь прямую телеграфную связь и вести переговоры по телефону с абонентами как своего города, так и других городов. Это позволит Вам сократить транспортные расходы, ускорит сроки прохождения писем и телеграмм, позволит иметь документальную электросвязь.

С целью изучения потребности предприятий района в установках абонентской телеграфной связи и аренде телеграфных каналов просим направлять заявки в Люберецкий районный узел связи: 140000, г. Люберцы, Октябрьский проспект, д. 211, Люберецкий РУС.

ЦЕНТР

ПО ТРУДОУСТРОЙСТВУ НАСЕЛЕНИЯ

приглашает в Автотранспортное предприятие № 1 АТП «Мосэнергостройтранс»:

1. Водителей.
2. Электромонтера.
3. Главного бухгалтера.
4. Газосварщиков.

АТП № 1 имеет лимитную прописку для одиноких иногородних мужчин в г. Москве.

По всем вопросам и за направлением на работу обращаться по адресу: г. Люберцы, ул. Красноармейская, дом 6, Центр по трудоустройству или тел. отдела кадров АТП-1 551-27-44.

1-3

Зам. редактора
П. С. Бицуков.

НАШ АДРЕС:

140005, г. Люберцы, ул. Красноармейская, д. 4.

Отдел: партийной жизни — 553-14-72; писем и бюро знакомств — 553-27-07; промышленности — 553-27-35; сельского хозяйства — 553-38-60; отв. секретарь — 554-52-74; корр. по строительству — 554-84-12; бухгалтерия — 554-32-16; кор. ректорская, прием объявлений и фотокорреспондент — 553-26-83.

Газета выходит по вторникам, средам, четвергам и субботам.