

ЛЮБЕРЕЦКАЯ ПРАВДА

ОРГАН ЛЮБЕРЕЦКОГО
ГК КПСС,
ЛЮБЕРЕЦКОГО
И ЛЫТКАРИНСКОГО
ГОРОДСКИХ СОВЕТОВ
НАРОДНЫХ
ДЕПУТАТОВ

Газета основана
10 марта 1931 г.

Среда, 5 июля 1989 года

№ 107 (15025)

Цена 3 коп.

Партийная жизнь: курсом перестройки

В парторганизации объединения «Спецодежда» на учете 153 человека. У нас нет случаев, чтобы кто-то написал заявление о выходе из рядов КПСС. А вот инертность коммунистов, к сожалению, наблюдается. Партибюро это волнует.

критика. Но все это на пользу дела. Тем более, что через некоторое время мы повторно заслушаем тех, кто набрал наименьшее количество баллов с тем, чтобы посмотреть, как устраняются недостатки. В Уставе КПСС записано, что членом партии может быть человек, работающий в одной из партийных организаций. Именно работающий, а не состоящий. Об этом кое-кто забывает.

Достаточно привести цифры, чтобы понять, как обстоят дела. 63 процента прошедших аттестацию, получили оценку «3» и лишь 37 — оценку «4» и выше. Учитывались, как я уже говорил, многие факторы. Принципиально подошли, например, к деятельности председателя профкома Л. М. Черновой. Председатель СТК Г. И. Николаева — начальник раскройного цеха, наоборот, в числе тех, кто получил хорошую оценку. Это и понятно. Совет внес вклад в защиту государственного плана 1989 года, добился его сбалансированности. Успешно прошли аттестацию начальник отдела кадров Л. В. Головкина, мастер цеха № 3, заместитель секретаря партбюро Н. С. Бубенцова.

Поскольку наша акция совпала с завершением учебного года в системе политической и экономической учебы трудящихся, то серьезный спрос был с пропагандистов. Отвечая за этот участок работы главный экономист, заместитель секретаря партбюро объединения В. Н. Галкина рассказала об опыте проведения занятий с рабочими в 1-м цехе. Люди сами проявляют интерес к новой форме хозяйствования, на которую перешло объединение. Они хотят знать, как формируются фонды, как они распределяются.

Мы считаем, что чем грамотнее будут члены нашего коллектива, тем легче будут решаться экономические вопросы. В будущем году мы намерены уйти от разделения слушателей, будем формировать группы по производственному принципу: вместе работаем, вместе учимся. Но, видимо, по уровню образования интересы слушателей должны совпадать.

Закончился Съезд народных депутатов СССР. Пропагандистам, всему идеологическому активу придется немало поработать, чтобы разъяснить его документы, и в целом — значение в реализации экономической и политической реформ.

Но вернусь к тому, с чего начал. Известно, что в Законе о государственном предприятии предусмотрена регулярная аттестация специалистов. В ее ходе мы решили учитывать итоги и политической аттестации. Одно должно помогать другому. Каждый после откровенного, принципиального разговора задумался: каков мой вклад в перемены, как исправить недостатки?

В. ПЛАТОНОВ,
секретарь партбюро
объединения «Спецодежда».

АТТЕСТАЦИЯ

ПРОВЕЛИ мы политическую аттестацию. В ходе ее учитывалось, как коммунист выполняет общественное поручение, выступает ли на собраниях. Кроме того, принимали во внимание повышение идейно-политического и общеобразовательного уровня, вклад в рост рядов парторганизации. Ну, и конечно, соблюдение производственно-технологической и общественной дисциплины.

Начали аттестацию с себя, с членов бюро, главных специалистов, руководителей предприятия, секретарей цеховых организаций. Оценивали ответы по 5-балльной системе. Первым отчет пришлось держать мне. Звучало много вопросов, были критические замечания. Что особенно важно учесть — надо чаще бывать на собраниях в цехах, и не только на партийных, но и на рабочих.

Идя навстречу пожеланиям людей, партбюро обеспечивает гласность своей работы. По внутреннему радиовещанию передается информация о принятых решениях после каждого заседания.

Хочу отдельно сказать о директоре объединения Ю. А. Унру. Это ему принадлежала идея начать аттестацию именно с руководителей, чтобы потом легче было разговаривать с рядовыми партийцами. И поэтому мне непонятно, когда говорят, что трудно-де организовать отчет директора на партбюро, партсобрании. Думаю, демократичность — отличительная черта Юрия Андреевича, которая делает его популярным в коллективе, доступным для рабочих.

Политическая аттестация позволила нам более требовательно подойти к коммунистам. В ходе ее высказывалась порой нелицеприятная

...А коса не касалась

Как выполняется решение Люберецкого горисполкома?

ТРИ НЕДЕЛИ тому назад в Люберецком горисполкоме собирались руководители предприятий, организаций, учреждений города, председатели исполкомов поселковых и городских Советов. Перед ними ставилась задача навести порядок на принадлежащих им и закрепленных территориях. В частности, в обязанность администраторов вменялось принятие неотложных мер по борьбе с сорняками. Может быть, на этот счет достаточно было разослать телефонограммы, но в горисполкоме посчитали, что доверительный разговор со всеми послужит более дружным действиям. Совершенно закончилось. Все приглашенные разехались.

По просьбе председателя исполкома Люберецкого горсовета И. Н. Никитина наша небольшая рейдовая бригада два дня — 26 и 27 июня — объезжала города и поселки района.

В первый день осмотрели территории 115-го квартала, ДОКа-13, завода «Торгмаш», коврового комбината, а 27 июня наш курс пролегал через поселки ИГД, ВИНТИ,

территории Томилинского, Красковского и Малаховского поссоветов, осмотрели дороги ДРСУ «Мосавтодора», ДРСУ № 14.

Скажем прямо: с обкосами территорий плохо. Пришлось составлять протоколы и вручать их тем, кто игнорировал решение горисполкома. Кто они? Бригадир платной автостоянки № 2 В. И. Фролов, исполняющая обязанности начальника ЖКО завода «Торгмаш» Л. М. Горлова и заместитель директора завода В. А. Меркулов, заместитель директора коврового объединения С. С. Беляков.

Вручены и предписания, обязывающие принять экстренные меры по обкосу территорий, начальнику ЖКУ завода имени Ухтомского, председателю исполкомов Томилинского, Красковского и Малаховского поссоветов, начальникам ДРСУ «Мосавтодора» и ДРСУ-14.

Абсолютное большинство руководителей и не подумало выполнять решение горисполкома. Вот примеры. У дома № 35-ж по улице Кирова и в поселке Калини-

на — территории, закрепленные за заводом имени Ухтомского, — заросли бурьяном. Они не тронуты даже у самого здания, где расположено ЖКУ этого предприятия. Такую же картину мы увидели на территории ЖЭУ № 2 Люберецкого производственно-технического объединения городского хозяйства. Начальник ЖЭУ т. Гребенникова не выполнила обещания вывезти до 1 июня спиленные деревья и ветки. Люберецкий комбинат благоустройства, казалось бы, как никто другой, должен быть заинтересован в том, чтобы не было сорняков, в порядке были зеленые насаждения. Но... У памятника В. И. Ленину (Октябрьский пр.) плиты заросли сорняками, на ряде улиц не опилены ветки деревьев, сломанные буряном, не подстригаются кустарники.

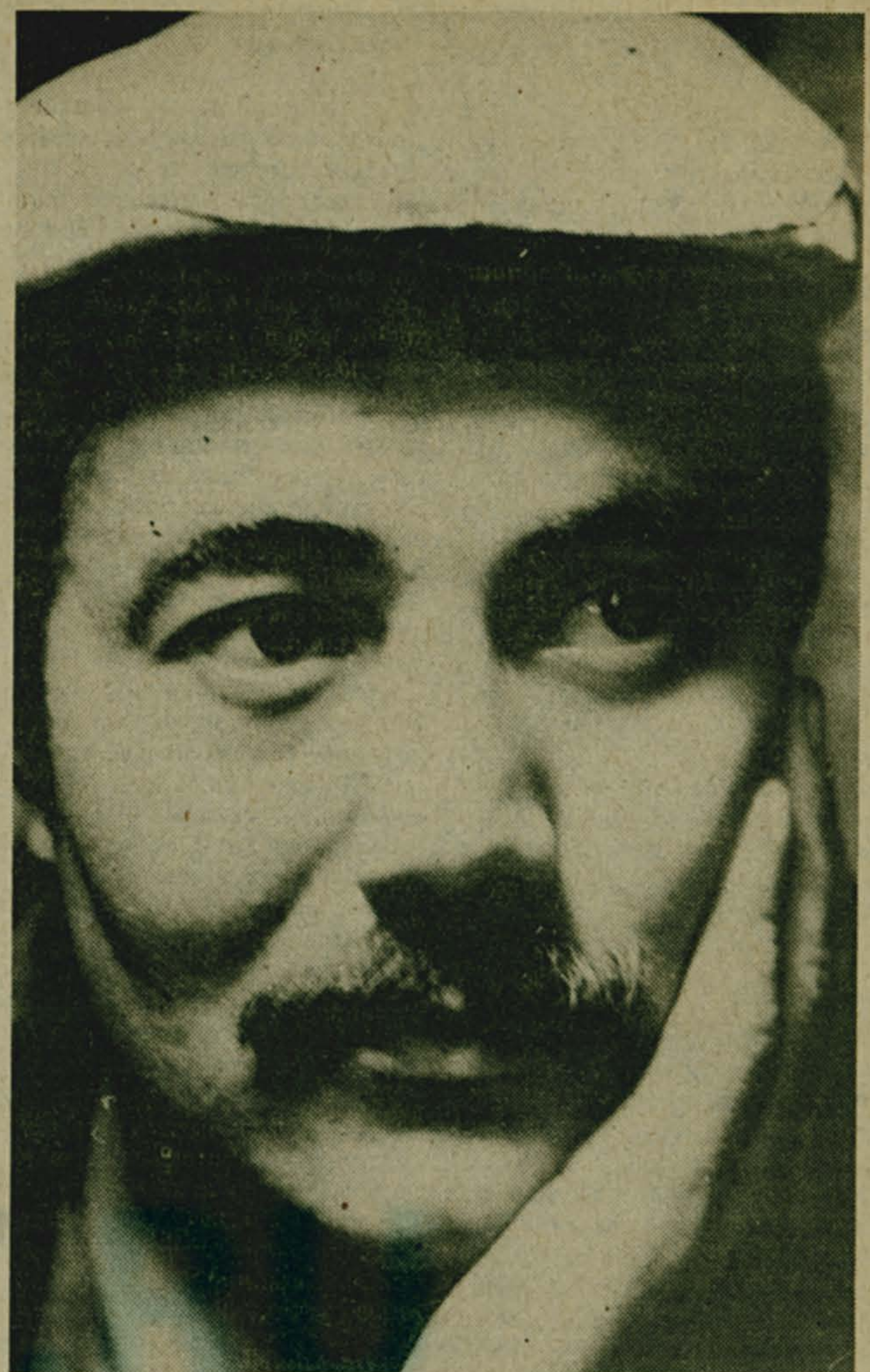
Далее. Не принимались за обкосы на ковровом комбинате у домов №№ 7 и 9 по улице Комсомольской, у дома № по Октябрьскому проспекту. На территории Красковского поссовета неприглядны дома ВНИИСТРОМа

и Красковская больница. Бурьян начинается здесь и тянется до самого кладбища. Не лучше в Малаховке (поселок МЭЗ, Красковское и Касимовское шоссе).

Территория Томилинского поссовета, особенно дорога от Панковского переезда до речки Пехорки, поросли густым бурьяном. Кстати сказать, бурьян «украшает» и территорию у нового, довольно симпатичного здания АТС.

Словом, куда ни кинь взгляд, — в сорняк упрешься. Все же мы нашли место, где люди приложили умение и старание: Томилинская птицефабрика. Молодцы и ее руководители, и те, кто оккупировал территорию. Сделано так, что и не придерешься. Вот бы везде такое старание и уважение к местным Советам!

В. АНТИПОВ,
член комиссии
горисполкома.
В. КАРТАШОВ,
работник УВД.
В. ШИСЛЕР,
заведующий отделом
писем «Люберецкой
правды».



Бригадир
Ильяс Гумеров

Десятый год трудится на заводе сельхозмашиностроения имени Ухтомского во 2-м цехе Ильяс Исхакович Гумеров. Своим добросовестным отношением к труду Ильяс завоевал доверие у товарищей. Недавно коллектив обрубщиков избрал его брига-

диром. Бригада обрубщиков активно участвует в осуществлении заводской программы «Ритмичность», не раз становилась победителем соревнований. В этом немалая заслуга Ильяса Гумерова.
Фото С. Антонова.

Письмо в номер

ИСТОРИЯ С ТЕЛЕФОНОМ

Уважаемая редакция! Ваш постоянный читатель, пенсионер и инвалид 2-й группы обращается за помощью. Я, моя жена и ее сестра в связи с ухудшением здоровья решили обменять свои однокомнатные квартиры в Лыткарине на одну совместную, чтобы можно было помогать друг другу. После долгих поисков удалось найти вариант, в котором немаловажную роль сыграло наличие телефонов в обмениваемых квартирах. Почему телефон? Я сердечник, мучает высокое артериальное давление, перенес четыре инсульта и частично парализован. У жены и у сестры «букеты» болезней, тоже для частых вызовов экстренной медпомощи нужен телефон. До обмена у меня был телефон 552-88-38, хозяин квартиры, который обменялся с нами, тоже имел 552-13-26.

Как и положено, я написал заявление в Люберецкую ГТС о переадресовке, получил положительную визу главного

инженера, на основании которой оплатил деньги, получил квитанцию. Меня тут же предупредили, чтобы я ехал домой, так как мастер по установке телефонов может прийти с минуты на минуту.

Пришел мастер И. С. Воеводин и... накричал на нас, сказал, что мы сделали все неправильно, забрал квитанцию и обещал возвратить ее на следующий день. Но не пришел. 8 июня я вторично обратился в Люберецкую ГТС, а там... Мне отказали в подключении телефона, мотивируя тем, что мне он не полагается, а номер отдан ветерану войны (заметьте, — не инвалиду, а ветерану). Для справки: телефон № 552-13-26 сразу же был установлен в квартире семьи, с которой мы обменялись. А мой номер исчез. Телефон молчит.

В. ЖИДКОВ,
г. Лыткарино,
ул. Октябрьская,
д. 19, кв. 23.

ОТ РЕДАКЦИИ:

История, описанная В. Жидковым, примечательна тем, что мастер отменил решение главного инженера ГТС. Даже при полной демократизации служебных отношений случай беспрецедентный. Ну, если главный инженер не сумел воспротивиться напору мастера, может быть, начальник Люберецкой ГТС Иван Дмитриевич Юрчиков найдет концы этой истории? Редакция, автор и читатели ждут ответа.

50 лет назад

В июне нынешнего года исполнилось 50 лет пребывания в рядах партии коммуниста Н. П. Лещинского, который стоит на учете в территориальной парторганизации при ЖЭУ-5 г. Люберцы.

На расширенном заседа-

нии партбюро Николаю Петровичу вручены памятный знак и удостоверение. Товарищи по организации подарили ему цветы и сувенир. Ветераны Я. И. Чулков, Г. М. Вострецов тепло поздравляли юбиляра, пожелали здоровья, долгих лет жизни.

Н. ПОЛЯКОВ,
секретарь партбюро.

В поселке Коренево есть улица, носящая имя легендарного человека — лауреата Государственной премии СССР, Героя Социалистического Труда Александра Георгиевича Лорха. В конце этой улицы расположено научно-производственное объединение по картофелеводству, где ученый работал до глубокой старости. Именно здесь и состоялось торжество, посвященное его столетию.

На заседание были приглашены не только ныне работающие члены коллектива, но и ветераны. Многие из них трудились под руководством Александра Георгиевича. Знакомая с богатой выставкой, подготовленной к торжеству, они узнавали себя и своих друзей на фотографиях, вспоминали годы совместного творчества.

Выставка заинтересовала всех. Особенно выделялись на ней групповые фотографии А. Г. Лорха с жителями деревень. Александр Георгиевич, обследуя посевы картофеля, обошел пешком многие районы Центральной России, помогая крестьянам отбирать наиболее ценные по хозяйственным признакам сорта.

Заседание ученого совета открыл генеральный директор НПО по картофелеводству Б. А. Писарев. Он же рассказал о жизни и научной деятельности юбиляра. Было сделано три доклада. Поскольку они представляют интерес лишь для узких специалистов, мы попросили сотрудников НПО подготовить для наших читателей небольшой рассказ о вкладе А. Г. Лорха в развитие картофелеводства.

В ГОДЫ ПЕРВОЙ мировой войны крестьянам было не до сортовых отборов клубней. Небрежное их выращивание и хранение привели к развитию болезней, и картофелеводство в России оказалось на грани катастрофы.

После Великой Октябрьской революции Советское правительство, учитывая большое значение «второго хлеба» в решении продовольственной проблемы, предложило специалистам сельскохозяйственной академии в 1918 году организовать работы по выведению сортов и семеноводству картофеля. Одновременно начались работы на опытных полях Московской, Владимирской и Костромской областей. В 1920 году в Коренево стала действовать селекционная станция. Ее организатором и научным руководителем был А. Г. Лорх.

Станция получила в свое

распоряжение двухэтажный деревянный дом (бывшая помещичья дача), несколько летних домиков и сараев, колодец и 5 десятин пашни в окружении лесов и болот. В последующие годы с увеличением объема работ по селекции был раскорчеван участок площадью более 50 га для размещения селекционного севооборота. Строительство картофелехранилища, жилого дома и лабораторного корпуса осуществлялось постепенно на средства, поступающие от реализации семенного и селекционного материала.

Изучение картофельного растения требовало большого количества сортового материала. В короткий срок была собрана коллекция зарубежных, отечественных, местных крестьянских сортов, которая включала более 1 тыс. сортов-образцов.

Работа по изучению коллекций позволила осуществить инвентаризацию всего разнообразия встречающихся в посевах СССР сортов картофеля, а в дальнейшем стала основой государственного испытания и районирования.

Небольшая группа сотрудников станции выполнила работы по систематике сортов, сортоопределению, культуре сеянцев, генетике, биологии цветения, сортоиспытанию, изучению болезней, разработке схемы семеноводства картофеля, а ее руководитель предложил методику селекции сортов. Практическая работа по селекции позволила из большого числа гибридов отобрать два, которые после многолетних испытаний на 147 опытных станциях страны были районированы в 1931 году под названием «лорх» и «кореневский». Особенно широкое распространение получил «лорх» — среднепоздний по сроку созревания, универсальный по хозяйственному использованию, высокоурожайный, с отличным вкусом, повышенным содержанием крахмала и хорошей лежкостью.

Новые сорта быстро распространились; этому способствовали большая работа по их размножению, рассылке и личные контакты с крестьянами-семеноводами. В 1930 году «лорх» занимал 400 га, к 1940-му — уже 245 тыс. га, а в 60-х годах — почти 700 тыс. га. В настоящее время его доля в сортовых посевах картофеля — более 200 тыс. га, уступает только «гатчинскому» и «темпу».

Впервые в стране А. Г. Лорх вводит в практику семеноводства очень важную

ЕГО ЛЮБОВЬ— КАРТОШКА

С юбилейного заседания ученого совета
НПО по картофелеводству



меру — апробацию — определение качества и количества сортового картофеля в поле, которая стала основой государственного контроля и учета сортовых посевов картофеля.

К 1925 году А. Г. Лорх и его сотрудники выявили и освободили от примесей болезней около 30 тыс. га картофеля. В 1939 году 64 проц. посадок картофеля уже были сортовыми. Этому способствовало обучение крестьян апробации, которое проводилось на станции ежегодно на специальных курсах. В дальнейшем эти курсы преобразовали в ныне действующую в Коренево школу повышения квалификации специалистов сельского хозяйства по картофелеводству.

В результате работы всего коллектива, руководимого А. Г. Лорхом, небольшая селекционная станция по масштабам и глубине исследований очень скоро достигла уровня ведущих научных учреждений основных картофелепроизводящих стран Европы и долгое время оставалась единственным центром селекции картофеля в СССР.

В 1930 году при участии А. Г. Лорха в Коренево на средства от продажи селекционного материала и ассигнований перерабатывающей промышленности построен опытный крахмалотерочный завод, на базе которого впоследствии организован институт крахмалопаточной промышленности — нынешнее НПО крахмалопроductов.

В 20-е годы А. Г. Лорх неоднократно подвергался критике как «ориентированный в своей работе на индивидуальное кулацкое хозяйство», так как размножал ценные сорта картофеля с помощью обученных этому делу крестьян. Хотя колхозы тогда еще только создавались, тем не менее деятельность А. Г. Лорха по организации семеноводства на I Всесоюзном совещании по картофелю на базе колхозов и совхозов, но это не спасло его от необходимости публичного отречения от своих «прошлых ошибок».

В 1930 году на базе Кореневской селекционной станции создается Научно-исследовательский институт картофельного хозяйства — НИИКХ — ныне НПО по картофелеводству. А. Г. Лорх как председатель организационного бюро готовил положение, программу работ и структуру института.

В НИИКХ он заведовал отделом генетики и селекции.

Квалификационная комиссия ВАСХНИЛ в 1936 году без защиты диссертации присудила А. Г. Лорху ученую степень доктора сельскохозяйственных наук, а в 1937-м ему присваивается звание профессора.

Дальнейшая деятельность ученого была посвящена изучению биологии различных сортов картофеля, фитоклимата и потребностей растений в необходимых условиях для получения высоких урожаев. Эти исследования поставлены очень тщательно и широко в разных экологических зонах и продолжались почти 15 лет. А. Г. Лорх детально разрабатывал методику опытов, стараясь предусмотреть действие многих факторов, которые могли влиять на результат. Он был противником преждевременной рекламы недостаточно проверенных данных и необоснованных рекомендаций. Хорошее классическое образование, знание четырех европейских языков позволяли Александру Георгиевичу использовать в исследованиях все новое, что было в мировой биологической науке.

Работа по изучению динамики накопления урожая картофеля завершилась изданием книги, где изложены тщательно обработанные и систематизированные данные о росте и развитии картофеля в зависимости от условий возделывания.

Александр Георгиевич прожил большую, наполненную творческим трудом жизнь. Скончался он на 91-м году жизни.

Многогранная деятельность А. Г. Лорха — ученого, селекционера, агронома была подчинена одной цели — улучшить качество картофеля, управлять процессами формирования урожая. Александр Георгиевич воспитал не одно поколение научных работников, пропагандировал знания о картофеле, учил крестьянина и агронома выращивать «второй хлеб». За выдающиеся заслуги в области картофелеводства, создания сортов и плодотворную научно-педагогическую деятельность А. Г. Лорх награжден орденами Ленина и Трудового Красного Знамени, ему присвоено звание Героя Социалистического Труда.

Н. АНДРЮШИНА,
Ю. КЛЮКВИНА.

На снимках: Александр Георгиевич Лорх; дом в Коренево, где размещалась селекционная станция.

На стендах ВДНХ

Учебный класс

На главной выставке страны создан учебный класс.

Инициатором его создания в павильоне «Механизация сельскохозяйственного производства» стал Харьковский завод тракторных двигателей. Вначале его специалисты на базе выбракованных деталей и узлов собирали в разрезе только двигатели типа СМД-60. С помощью работников павильона один из двигателей был установлен для демонстрации. Прошло время. И вот в павильоне появились все двигатели, выпускаемые на заводе. А с помощью других предприятий страны в учебном классе «прописано», кроме колесного и гусеничного трактора — ДТ-175С.

Более того, Харьковский завод из деталей и узлов, которые раньше шли в отходы, наладил широкое производство таких двигателей в разрезе. Их с удовольствием приобретают колхозы, совхозы и различные учебные подразделения.

Е. ЛУГОВОЙ.

Вести из парторганизаций

В средних школах позади выпускные экзамены, балы прощания с учителями, товарищами по учебе. Вот и секретарь партбюро дзержинской школы № 40 В. В. Шишкина вместе со своими восьмиклассниками, у которых она была классным руководителем, нынче переживает волнение. Отличник народного просвещения РСФСР, она уже 28 лет в школе, преподает английский язык. Но каждый год, как первый, приносит незабываемые моменты. Чем же запомнится минувший учебный год Валентине Васильевне?

Седьмой раз избрали коммунисты школы В. В. Шишкину своим вожак. Но время диктует новые повестки дня. В коллективе сделаны первые шаги по утверждению педагогики сотрудничества. Учителям вспоминается открытое партийное собрание на тему «Комсомол — полноправный участник реформы школы». Парторганизация пригласила на собрание членов комитета комсомола, комсorgh классов. Решили обойтись без официального доклада, шел деловой, заинтересованный разговор о том, как менять отношения между учителями и учащимися, как поднять активность старшеклассников.

Процесс демократизации в народном образовании про-

ходит непросто. Мешают инстинкты. Сильны старые привычки и самих педагогов, Кто должен быть центром воспитательной работы по месту жительства? Школа. Но одной ей не справиться.

Уйти от привычного

У 40-й хорошее базовое предприятие — научно-производственное объединение «Союз», которое никогда не отказывает в просьбах педагогам.

Я спросил у Валентины Васильевны, как побуждают учителя-новаторы? Оказалось, что в коллективе немало творчески мыслящих и работающих педагогов. Среди них: учитель начальных классов Вера Андреевна Донская, которой в нынешнем году было присвоено звание отличника народного просвещения РСФСР, математик Валентина Савельевна Сердюк, второй год ведущая

углубленное изучение этой дисциплины. Умело ведет профориентацию на педагогическом поприще Тевос Дмитриевич Жолковер. Можно назвать и другие имена. Учителя чувствуют поддержку и со стороны администрации и со стороны парторганизации. Конечно, позиция секретаря тут многое значит.

Услышал мнение о Валентине Васильевне от ее коллег. Так, руководитель начальной военной подготовки Б. Д. Рубайлов отметил, что заседания партбюро проходят четко, по-деловому, рассматриваются всегда жизненно важные проблемы. В. В. Шишкина внимательный человек, но и строгий, когда надо спросить за упущения. Мнение других: секретарь болеет за порученное дело, умеет работать с людьми. Заслуженно считает ее принципиальным человеком и директор С. И. Черногузов.

Театр начинается с вешалки. Это расхожее выражение приходит на ум всякий раз, когда приходишь в школу. От ее внешнего вида, оформления коридоров и кабинетов зависит, каким будет впечатление. Мне показалось, что здесь стараются усвоить все новое, что сейчас происходит в народном образовании.

Г. АРТЕМОВ.

Комсомольский телетайп

ПАПЫ, МАМЫ И... БАРДЫ

Молодежный вечер состоялся в Доме культуры завода имени Ухтомского. Его открыл секретарь комитета ВЛКСМ Валерий Саратов. «Изюминкой» стал своеобразный праздник — чествование молодых родителей. Виновникам этого торжества были вручены свидетельства о рождении детей и памятные подарки, букеты алых гвоздик.

Руководитель секции горного туризма Евгений Баранов показал слайды о походах по Центральному Кавказу. Думаю, что после этого просмотра среди молодых заводчан появятся поклонники увлекательного вида спорта.

Запомнился конкурс молодых исполнителей — бардов. В этом популярном состязании участвовали три исполнителя: Игорь Велисевич (цех № 43), Юрий Платонов (цех № 18), Сергей Пархоменко (цех № 27). Зрительские симпатии были на стороне первого из них. Он и стал победителем конкурса. А второе место поделили между собой Юрий и Сергей. Специального приза был удостоен мастер цеха № 10 Александр Разумов. Он прочитал собственное стихотворение, посвященное памяти солдат, погибших в Афганистане.

Благодарные зрители не остались в долгу, наградив исполнителей дружными аплодисментами.

Но не обошлось и без досадных моментов. На вечер были приглашены ветераны завода из цеха № 43, отдела главного энергетика, других подразделений. Но они не пришли. А жаль! Вечер получился на славу.

П. ВИКТОРОВ.

□ Новости

О малой родине

Многотиражная газета «Заводская правда», выходящая на заводе им. Ухтомского, начала очень важное дело: сбор и систематизацию историко-краеведческих сведений о Люберецком крае.

Тематический выпуск под № 1 уже вышел в свет. В нем рассказывается о взорванной в тридцатых годах старинной церкви, основанной еще в 1632 году, о первой промышленной мастерской, появившейся в нашем городе ровно сто лет назад. Опубликованы здесь воспоминания о В. И. Ленине, Ю. А. Гагарине, с именами которых связана история района.

Б. БАБЛЮК.

В древнем городе

В день своего профессионального праздника работники Малаховской поликлиники совершили экскурсию в древнерусский город Владимир.

Владимир — крупный индустриальный центр России. Но, несомненно, больше всего туристов интересуют памятники старины, ведь это была столица Владимиро-Суздальского княжества. Здесь немало мест, напоминающих о древней старине. Медики осмотрели Золотые ворота 1164 года, служившие парадным въездом. В Георгиевском соборе слушали старинные русские напевы в исполнении городского камерного хора. Посетили выставку старинных часов.

Н. ПОДПЛЕТА.



Для
малышей
и взрослых

На перекрестке Октябрьского проспекта и Смирновской улицы в городе Люберцы часто можно видеть бойкую торговлю книгами. Здесь можно купить самую разнообразную литературу как для детей, так и для взрослых.

Организует торговлю магазин «Букинист». Редко кто из покупателей отходит от прилавка без книги.

На снимках: продавец Светлана Мирзаева; вдумчивый покупатель.

Фото Е. Лугового.



□ Зеленая аптека

ПОРА ЦВЕТЕНИЯ— ПОРА СБОРА

«Уважаемая редакция! Недавно я была в гостях и меня потчевали необыкновенным по вкусу чаем. Не индийским, грузинским или азербайджанским (они исчезли с прилавков магазинов), а травяным. Вкусен, ароматен и полезен, как мне сказали, такой напиток. Состояла заварка из трав зверобоя и душицы. Не могли бы вы рассказать об этих травах подробнее.

И. Самсонова,
г. Люберцы».

Душица обыкновенная, называемая еще и материнкой, достигает высоты 30-60 см. Растет на лесных полянах, в оврагах, на опушках леса и обычно — куртинами, т.е. плотными скоплениями. Цветки бледно-пурпурные, мелкие, собранные в метелочку. Сейчас душица в пору цветения, а это как раз и самое лучшее время ее сбора.

Корневая система растения, как правило, почти наверху почвы, а потому нежелательно срывать или ломать стебли, ибо на следующий год замеченное вами место оскудеет или на нем вовсе не найдете душицы. Траву в половину стебля следует срезать острым ножом, а лучше всего — секатором.

Душица — ароматическое растение с мягким запахом мяты и чуточки — лимона. Сушить нужно в местах, хорошо проветриваемых и недоступных солнечным лучам. Хранить в полиэтиленовых мешочках или стеклянной таре, порезав на крупные части.

Применяется растение для лечения атонии (вялости) кишечника, для возбуждения аппетита, входит в состав многих сборов (чаев). Используется и в парфюмерии. Из нее добывают стойкий

краситель оранжево-красного цвета.

Зверобой продрывленный можно встретить в поле, лесу, на опушках, в оврагах, в горах. Достигает он метрового роста, но в Подмосковье его высота в пределах 40-70 см. Цветки ярко-желтые, многочисленные, собранные в щиток или широкометельчатые соцветия. Листочки с просвечивающимися точками черными или темно-коричневыми по краям дырочек (отсюда и название — продрывленный). Чтобы не спутать зверобой с другим растением, следует сорвать неразвитый цветок и растереть пальцами. Если это зверобой, кожа окрасится в фиолетовый цвет. Заготавливают цветущие растения, срезая его на половину роста. Сушат, как и душицу. Нужно запомнить, что нежелательно заготавливать траву, когда на ней образовались семенные коробочки. Если таких немного, их нужно обязательно удалить.

Препараты зверобоя обладают вяжущими и противомикробными свойствами, применяются при колитах, ожогах, стоматите и ряде других заболеваний. Июнь, июль, август — пора заготовки.

□ Из почты

Детскую площадку

«под нож»...

В редакцию газеты «Люберецкая правда» от жителей пос. Малаховка, улица Малаховская, д. 31, 35, улица Рельсовая, д. 23, 23-б.

До 6 апреля мы жили спокойно. Но в это злосчастное число появился бульдозер и снес все, что служило нам долгие годы — туалет, помойку. Заодно и детская площадка с инвентарем пошла «под нож», зарыта и противопожарная цистерна. Колодец отгородили забором. В доме № 35 (он без удобств городских) живет трое хозяев. Двое из них ветераны труда, у третьего сын служит в армии.

Вдобавок ко всему жителям предложили снести сарай, пригрозив бульдозером.

Для кого же такое старание? Будут, оказывается, на этом месте строить дачу. Работники поселкового Совета не поставили нас в известность об этой застройке, к стати сказать, затрудняющей (в случае пожара или ввоза «скорой помощи») подъезд машин. Просим, редакция, вашей помощи.

Подписали: Тамарлакова, Акшешевы, Кабановы, Сачкова, Васильев, Филиппкина, Громова, Насонова, Кривошенина.

Отписка за отпиской

Жильцы дома № 16 (улица Смирновская, г. Люберцы) неоднократно обращались в редакцию «Люберецкой правды», в горисполком с просьбой ликвидировать свалку, организованную в нашем дворе.

Положительной реакции не последовало и тогда, когда мы передали свое письмо комиссии, которая готовила вопрос на недавнюю состоявшуюся сессию Люберецкого городского Совета. Давно мы получили отписку Д. Д. Федя — начальника Люберецкого производственно-технического объединения городского хозяйства — о том, что мусор вывозится регулярно. Этот ответ был дословно повторен и работниками облисполкома, куда мы жаловались. А свалка по-прежнему «процветает». Мы просим принять экстренные меры по нашему наиболеешему вопросу.

Письмо подписали более двадцати человек.

Как представляют себе студенты и выпускники Московского авиационного института (МАИ) будущее космических исследований? Об этом шла речь за «круглым столом» в МАИ с членами студенческого космического конструкторского бюро «Искра».

Корр.: — Сейчас столько разговоров о Марсе, особенно в связи с программой «Фобос», что, пожалуй, с этого и начнем.

Евгений Кривченко: — Сегодня земля больше привлекают проекты, явно имеющие практическое значение, скажем, для удовлетворения насущных потребностей людей. С этой точки зрения полет на Марс нельзя назвать, как мне кажется, настоятельной необходимостью. К тому же, если говорить об участии в этой экспедиции человека, то исследования, проведенные на борту космических орбитальных станций, показывают, что длительность его пребывания не должна превышать год. Иначе изменения в организме из-за влияния невесомости могут стать непоправимыми. А ведь, как известно, экспедиция к «красной планете» продлится около двух лет...

Дмитрий Белашов: — Кроме того, пока не до конца все-таки ясно, какой «сувенир» мы напомним привезти с Марса. Приведу небольшой пример из истории. Американцы, побывав на Луне, доставили на Землю около 400 килограммов грунта естественного спутника нашей планеты. Советские автоматические станции «привезли» в лаборатории около 300 граммов. Но вскоре стало очевидно, что ученым для получения полной информации о составе вещества вполне достаточно было и семи (!) граммов пробы. Таким образом, ради горсти лунного грунта были затрачены существенные средства. Адекватной ли оказалась отдача? А ведь в марсианской «одиссее», если она состоится, расходы будут несравнимо больше.

Леонид Корякин: — Время восторгов по поводу первых полетов, высадки на Луну прошло. Однако если уж говорить о расходах, то не следует забывать, что 25 миллиардов долларов, вложенных Соединенными Штатами в «лунную» программу, на сегодняшний день уже несколько раз окупили себя.

Что же касается участия человека в полете на Марс, то действительно без него вполне можно обойтись. Взять пробы грунта, провести съемку — это все сделают роботы, компьютеры.

Юрий Никишин: — Существует и другая очень серьезная проблема — карантин. Если мы уж здесь обращались ко временам покорения Луны, то вспомним, что тогда американские астронавты около полтора месяца пребывали в изоляции, подвергаясь тщательному обследованию. И дело даже не в том, что на Землю можно привезти неизвестный микроб: с этим еще можно бороться. Гораздо

больше опасений вызывает то, что один из земных микробов в открытом космосе может повести себя непредсказуемо, представляя серьезную опасность для человека.

Сергей Мелехов: — Мне кажется, говорить о полете на Марс преждевременно. Взгляд в будущее из конца восьмидесятых сильно «затуманивает»

□ Горизонты науки и техники

Взгляд в будущее

ся колоссальными суммами расходов на этот проект. С другой стороны, 20-30 лет — срок более чем достаточный, чтобы за это время произошла очередная научно-техническая революция и те проблемы, которые сегодня нам кажутся неразрешимыми, станут такими же «сложными», как, скажем, теорема Пифагора для пятиклассника.

Корр.: — Честно говоря, не ожидал таких прагматичных, «земных» взглядов от молодых людей, которые, насколько я знаю, бредят космосом... Тогда какие же вы видите основные пути развития исследований и космической техники в ближайшие годы, по крайней мере до конца XX века?

Леонид Корякин: — Один из основных — это, по моему, создание малых автоматических спутников, ориентированных на решение одной-двух задач. Причем необходимо максимально увеличить срок их жизни. Пример того, как это сделать, подадут японцы, чьи спутники находятся на орбите до года. Кроме того, вывод на орбиту, например, десяти таких узкоспециализированных лабораторий экономически выгоднее, чем равной им по весу крупной станции.

Олег Санников: — Космические программы несмотря на то, что они дорого обходятся государству, отличаются наличием самых, пожалуй, надежных и дешевых в мире ракетопостов. Видимо, есть смысл заниматься коммерцией, скажем, предоставлять их в пользование фирмам других стран. Примеры тому уже есть — за выход на орбиту индийского спутника Советский Союз по-

лучил 4,5 миллиона долларов. Нужно, наверное, развивать и предоставление в арендное пользование советской космической аппаратуры, установленной на различных спутниках, да и продавать сами спутники. Суммы в данном случае будут составлять десятки и сотни миллионов.

Корр.: — Хозрасчет в космонавтике?

Евгений Кривченко: — Стоимость одного запуска все-таки значительно превосходит отдачу от исследований, полу-

чаемых в результате вывода в космос комплекта приборов. Но, безусловно, хотя бы частичная самоокупаемость в космонавтике — необходимый шаг.

Леонид Корякин: — Мне кажется, пусть не очень скоро, но космические программы смогут окупать себя почти на 100 процентов. Я говорю о космических заводах. В некоторых странах уже объявили о планах создания этих промышленных предприятий будущего. Космос ведь предоставляет уникальные условия для выращивания, скажем, кристаллов с заданными свойствами, для изготовления линз большого диаметра из оптического чистого стекла, создания вспененных металлов, которые по плотности сравнимы с пластмассами, а по прочности не уступают стали... Все это, конечно, можно сделать и на Земле, но затраты в космосе будут меньше и, главное, качество гораздо лучше.

Юрий Никишин: — Одним из наиболее актуальных вопросов мне представляется вопрос о «постановке на поток» электрофореза — разделения химических веществ на фракции. Сегодня один грамм биологически чистого вещества стоит несколько сот тысяч долларов. А производство их очень важно. Например, выделение из плазмы крови чистого интерферона, по мнению некоторых специалистов, позволит надеться на успех в борьбе с раком, СПИДом и другими пока неизлечимыми болезнями человека.

Записал
Валерий МАРТЬЯНОВ.
(АПН).

□ Стоит задуматься

ДАЖЕ РАКИ НЕ ВЫДЕРЖАЛИ

Подобного никому из жителей Харькова видеть еще не приходилось. По крайней мере в последнее двадцатилетие точно. Судя по всему, спровоцировано это необычное явление было прежде всего сильным ливнем.

От более чем обильных осадков захлебывались люки сливной канализации. Вода сплошным потоком устремилась по улицам к рекам Харьков и Лопань. Ночью в районе Красношольной набережной и в других прилегающих к этим рекам районах многие харьковчане стали свидетелями поразившего их зрелища. Из речной воды на берег стали выползать раки. Их было так много, что в отдельных местах, как говорили очевидцы, нельзя было ногу поставить.

Вслед за раками на берег стала выбрасываться рыба. Немало ее было обнаружено погибшей, когда в реках упал уровень воды. Никто не мог ранее предположить, что в грязных, захлапленных, часто покрытых пленкой нефтепродуктов харьковских реках возможно существование хоть какой-то живности. И вдруг — на тебе...

Возможно, прошедшие и в окрестностях города обильные дожди и ускорившиеся в связи с этим речные течения занесли в черту Харькова обитателей чистых водоемов. Вот тут-то и попали они в ловушку, и, не выдержав смывтой сильным ливнем с берегов рек, с улиц и площадей отравы, в массовом порядке ринулись спасаться на берег.

Советует «Хозяюшка»

Раздел ведет Э. ЗЕЛЕНИНА

«Какое время можно пользоваться заваркой чая? Как правильно его заваривать?» — спрашивают В. Залова, К. Прошина из Люберец.

Чай — нежный, деликатный продукт, хранить и заваривать его следует не на глазок, а по самым скрупулезным правилам. Тут важна каждая мелочь.

Качество чая во многом зависит от его хранения. Лучше всего хранить чай в фарфоровых, фаянсовых чайницах или в стеклянных банках с притертой стеклянной крышкой либо с завинчивающейся крышкой. В металлических, пластмассовых, пластиковых и т.п. сосудах чай задыхается и приобретает запахи сосудов.

Нельзя открывать чай во время чистки овощей (особенно чеснока и лука), мяса, рыбы, нельзя брать банку с чаем руками, на которых остались хотя бы следы запаха туалетного мыла, табака, духов и т.д. Эти запахи уничтожат аромат и вкус чая.

Вода для заварки должна быть «мягкой». Заваривают чай водой, когда она кипит «белым ключом» — не раньше и не позже. В этот момент со дна чайника поднимается множество пузырьков, вода слегка мутнеет, и чайник начинает издавать звуки, похожие на шум пчелиного роя. Перекипяченная вода, а также вскипяченная с помощью электронагревателей, непригодна для заварки. Лучшие чайники для кипячения воды — металлические или эмалированные. Заваривать же чай можно только в фарфоровой или фаянсовой посуде, но не в металлической.

Перед заваркой чайник надо 3-4 раза ополоснуть кипятком. Как только вода закипит «белым ключом», в чайник закладывают порцию сухого чая и до половины чайника заливают этой водой. Норма заварки: на стакан воды 1 ч. ложка чая плюс 1 ч. ложка, если в процессе чаепития чайник будет доливать. Например, в чайник емкостью 4 стакана следует положить

4 ч. ложки сухого чая и еще 1 ч. ложку дополнительно.

Настаивают чай от 3 до 15 мин., в зависимости от сорта, накрыв льняной салфеткой, но не подушечками, кукулами на вате и т.п. От этого чай прет, делается невкусным, как говорят, пахнет венником.

Чай доливают кипятком, когда он настоится, но не доверху. Если на чае появляется пена, значит он заварен правильно. Ее снимать не следует, чай размешивают ложечкой.

Нельзя оставлять чай на следующий день. Восточная поговорка гласит, что свежий чай подобен бальзаму, оставленный на ночь, подобен мзее.

Вместо чая можно использовать настои всевозможных растений. Например, молодые листья брусники, черники, ежевики, малины, черной смородины. Хороши для этой цели также листья шиповника, вишни, яблони и груши. Высушенные листья слегка обжаривают в духовке, очи при этом темнеют, становятся похожими на настоящий чай. В заварной чайник кладут на каждый стакан кипятка 3 г заварки. Особенно хороша заварка из смеси разных листьев, взятых в равных количествах, например, яблони и земляники, клубники и малины и т.п. Применяют и другие сочетания.

Можно заваривать чай высушенными ягодами земляники, малины, шиповника, красной рябины. Превосходная заварка из высушенных и обжаренных корней цикория и одуванчика. Их размолотые корни хорошо добавлять почти во все чайные заварки, приготовленные из листьев (1 часть корней и 4 части листьев). С аналогичной целью используют жареную морковь, считающуюся неплохим заменителем чая.

И вкусно, и полезно.
Приятного чаепития!

ГИАИ сообщает

НУЖЕН ГЛАЗ ДА ГЛАЗ

За прошедший период текущего года в районе вырос на треть по сравнению с 1988 годом травматизм детей на дорогах

...В ожидании прекращения движения транспорта у бровки улицы скопился народ. Вдруг на проезжую часть вырвался мальчуган и, лавируя между машинами, проскочил на противоположную сторону. Вздох облегчения прошел по толпе пешеходов. Некоторые не скрывали возмущения и поминали недобрым словом милицию, которая «никуда не смотрит», родителей и учителей, не приучивших детей к порядку. Возмущалась и мать пятишестилетней девочки, весело подпрыгивающей здесь же.

Я подошла.
— Вы мама ребенка?
— Да! А что?
— Возьмите ее за руку, пожалуйста.
— Это еще зачем?
— Малышка ведь. Все может случиться. Рядом — дорога, машины...
— Она у меня самостоятельная. Не глупая, чтоб за ручку водить.

Что ж, уверенность родителя в том, что он хорошо воспитал или воспитывает малыша, похвальна. Однако следует учитывать и психику ребенка — непоседы. За годы работы в милиции видела немало случаев, когда пренебрежение к осторожности обходилось дорого и детям, и взрослым.

Возвратимся к разговору о самостоятельности. Последняя необходима, но там к ней приучать нужно, где не грозит непосредственная опасность.

Трое учащихся школы № 52, что в Малаховке, пострадали в этом году именно на дороге. Двое из них получили тяжелые травмы, а третьего не удалось спасти. Этого бы не случилось, если бы у мальчишек воспитали чувства осторожности и внимательности,

уважение к простым правилам дорожного движения, главные требования которых к пешеходам — переходить улицу или дорогу, убедившись в полной безопасности, и там, где это разрешено светофорами или дорожной разметкой.

В разгар летних каникул. Многие школьники отдыхают на дачах, в деревнях, в пионерских или трудовых лагерях, но немало осталось в городах и поселках. Родителям нужно присматривать за ребятами. Да только ли родителям? Равнодушным не должен быть ни один взрослый, будь это пешеход или водитель транспортного средства. Особая внимательность нужна при перевозке детей.

Т. ГЫРЛИНА,
госавтоинспектор.

Зам. редактора
П. С. Бицуков.

НАШ АДРЕС:
140005, г. Люберцы,
ул. Красноармейская, д. 4.

Отделы: партийной жизни — 553-14-72; писем и бюрократии — 553-27-07; промышленности — 553-27-35; сельского хозяйства — 553-38-60; отв. секретарь — 554-52-74; корр. по строительству — 554-84-12; бухгалтерия — 554-32-16; корпоративная прием. объявлений и фотокорреспондент — 553-26-83.

Газета выходит по вторникам, средам, четвергам и субботам.



Люберчане
путешествуют

«О, Русь, взмахни крылами...»

НА НЕОБЪЯТНОЙ карте России затерялась едва приметная точка — старинное село Константиново, родина Сергея Есенина. Здесь, на рязанской земле, отшумело детство поэта, прошла его юность, здесь он начал писать свои первые стихи...

Осенью 1965 года простая деревенская изба, которую вы видите на снимке, превращена в музей Сергея Есенина. В день его открытия 2 октября в Константиново шли и ехали рязанцы и москвичи, ленинградцы и вологжане, жители далекой Сибири и донских степей. Всем хотелось покло-

ниться родному очагу поэта.

И теперь, спустя двадцать с лишним лет, не зарастает тропа к дому Есенина. В этом я убедилась, побывав в один из выходных июньских дней в Константинове. Автобусы с туристами прибывали один за другим, у дома-музея выстроилась очередь.

...Уйдя из жизни в тридцать лет, Сергей Есенин оставил нам чудесное поэтическое наследство. Его талант особенно ярко и самобытно раскрылся в лирике. От проникновенных стихов о «стране березового ситца», «сини озер», шуме зеленых дубрав

до тревожных раздумий о судьбах России каждая его строка согрета чувством безграничной любви к родине:

Но более всего
Любовь к родному краю
Меня томил,
Мучила и жгла.

В поэзии Есенина нас покоряет ее песенность, удивительная гармония чувства и слова, мысли и образа, душевность. «Лирическим чувствованием» проникнуто все творчество поэта: его раздумье о судьбах родины, стихи о любви и природе, в изображении которой Есенин использует опыт народной

поэзии. Подобно человеку, природа поет, шепчет, грустит и радуется. Она многоцветна и многокрасочна.

Казалось бы, все, о чем рассказывает Есенин в стихах, он рассказывает о себе. Но все это глубоко волнует каждого из нас. А потому всегда будут идти и ехать почитатели есенинского таланта в приокское Константиново, как идут в Михайловское к Пушкину, в Тарханы к Лермонтову, в Ясную Поляну к Толстому.

Р. СТЕПНОВА.
Н. ГОРЯЧЕВ (фото).

КИНО

Кинотеатр «Октябрь»

5 июля: «УОЛЛ-СТРИТ» (2 серии) — 16, 20-30; «ТУРИСТЫ ЗАБАВЛЯЮТСЯ» — 18-30.

Кинотеатр «Орбита»

5 июля: «СУМАСШЕДШИЕ НА СТАДИОНЕ» — 11, 15, 19; «АССОЦИАЦИЯ ЗЛОУМЫШЛЕННИКОВ» — 13, 17, 21.

Кинотеатр «Союз»

5 июля: «ТРОЕ МУЖЧИН И МЛАДЕНЕЦ В ЛЮЛЬКЕ» — 11, 15, 18-45; «МУЖЧИНА И ЖЕНЩИНА. 20 ЛЕТ СПУСТЯ» — 13, 17, 21.

Лыткаринский Дворец культуры «Мир»

5 июля: «ГОРОД ЗЕРНО» — 18, 20.

Томилинский Дворец культуры «Звездный»

5 июля: «РОКОВАЯ ОШИБКА» — 19.

ЛЮБЕРЕЦКИЙ ТРЕСТ СТОЛОВЫХ

проводит набор юношей и девушек с образованием 8-10 классов для подготовки поваров.

Срок обучения — 1 год. За время обучения выплачивается стипендия в размере 53-63 руб.

Начало занятий — 1 сентября.

Администрация треста столовых для продолжения учебы дает направления в техникум общественного питания и Московский институт народного хозяйства им. Г. В. Плеханова.

Обращаться по адресу: г. Люберцы, ул. Волковская, д. 13. Телефоны 554-04-61, 554-31-73.

6-9

СРЕДНЕЕ ПРОФЕССИОНАЛЬНО-ТЕХНИЧЕСКОЕ УЧИЛИЩЕ № 98 г. Раменское

объявляет прием учащихся по специальности 1. Тракторист-машинист широкого профиля (с умением выполнять работы слесаря-ремонтника и водителя автомобиля категории «В», «С»).

Срок обучения — 3 года (с получением среднего образования). Принимаются лица в возрасте 15-16 лет, окончившие 8 классов.

2. Водитель автомобиля категории «В», «С».

Срок обучения — 5 месяцев (принимаются лица со средним образованием, демобилизованные из рядов Советской Армии).

Для поступления в училище необходимо представить:

документ об образовании, медицинскую справку,

СРЕДНЕЕ ПРОФЕССИОНАЛЬНО-ТЕХНИЧЕСКОЕ УЧИЛИЩЕ № 29

проводит прием молодежи от 17 лет с образованием 10 классов в группы по подготовке пекарей с умением работать тестоводом и машинистом на тестораздаточных машинах для предприятий Московской области.

Срок обучения — 10 месяцев. Училище обеспечивает учащихся благоустроенным общежитием, им выплачивается стипендия в размере 70 руб. в месяц. Кроме того, учащиеся получают доплату за работу на производстве.

Для желающих продолжить образование по специальности при училище работают подготовительные курсы по подготовке в Московский технологический институт пищевой промышленности.

Адрес училища: 129344, г. Москва, ул. Енисейская, 3, корп. 3.

3. Проезд до ст. метро «Свиблово». За направлением на учебу обращаться в отдел кадров Люберецкого хлебокомбината. Телефон 554-90-41.

3-4

СОВЕТ трудового коллектива производственно-технического объединения городского хозяйства г. Люберцы объявляет о проведении конкурсных выборов на должность начальника объединения.

Заявления об участии в конкурсе принимаются конкурсной комиссией до 31.07.89 г.

Обращаться по адресу: 140000, г. Люберцы, Октябрьский пр., д. 213-а, отдел кадров ПТО ГХ (в здании управления водопроводно-канализационного хозяйства).

Телефон 554-13-97.

3-3

ОБЪЯВЛЕНИЯ РЕКЛАМА ИНФОРМАЦИЯ ОБЪЯВЛЕНИЯ

справку с места жительства, четыре фото разм. 3х4.

Вступительные экзамены не проводятся. Учащиеся, поступившие на трехгодичное обучение находятся на полном государственном обеспечении (питание, обмундирование, общежитие, стипендия 10 рублей в месяц).

Учащиеся, поступившие на пятимесячные курсы обучения, получают стипендию в размере 30 рублей.

Прием заявлений по адресу: Раменский р-н, с. Игумново, СПТУ-98, ежедневно с 8.30 до 16.30 (кроме воскресенья).

Проезд: с Казанского вокзала электропоездом до ст. Раменское, далее автобусами №№ 23, 46, 36 до ост. «Игумново» или с Казанского вокзала до пл. 49-й км (на Куровскую).

2-2

ЛЮБЕРЕЦКОЕ ГОРОДСКОЕ ПРОИЗВОДСТВЕННОЕ ОБЪЕДИНЕНИЕ

бытового обслуживания населения объявляет набор учащихся на курсы вязания Десятимесячные:

1. На машине «Северянка».

2. Вязание крючком.

3. Художественное вязание спицами.

Ускоренные 5-месячные курсы вязания юбок на машине «Северянка».

На 2-годичные курсы кройки, шитья и моделирования.

Набор учащихся будет производиться ежедневно с 10 до 18 час., кроме воскресенья и понедельника по адресу: г. Люберцы, пос. Калинина, д. 37, салон «Новинка», тел. 553-29-20. Занятия проводятся по адресу: г. Люберцы, ул. Красноармейская, д. 5 (вход со двора).

2-3