

ЛЮБЕРЕЦКАЯ ПРАВДА

ОРГАН ЛЮБЕРЕЦКОГО
ГК КПСС,
ЛЮБЕРЕЦКОГО
И ЛЫТКАРИНСКОГО
ГОРОДСКИХ СОВЕТОВ
НАРОДНЫХ
ДЕПУТАТОВ

Газета основана
10 марта 1931 г.

Среда, 27 декабря 1989 года

№ 206 (15124)
Цена 3 коп.

ЗАВТРАШНИЙ ДЕНЬ ГОРОДА

XI СЕССИЯ ЛЫТКАРИНСКОГО ГОРОДСКОГО СОВЕТА НАРОДНЫХ ДЕПУТАТОВ

Состоялась одиннадцатая, последняя в этом году, сессия Лыткаринского городского Совета. В повестку дня были внесены вопросы:

1. О плане комплексного экономического и социального развития г.Лыткарино на 1990 год.
2. О бюджете г.Лыткарино на 1990 год и исполнении бюджета за 1988 год.
3. О плане организационной работы Лыткаринского горсовета на I квартал 1990 года.
4. Об утверждении схемы генерального плана г.Лыткарино до 2010 года.
5. Об утверждении герба города.
6. Информация о работе исполкома в межсессионный период.

Открыл сессию председатель исполкома горсовета Д. П. Смаглюк. Председателем сессии был избран депутат В. В. Качурин.

С докладом по первому вопросу выступила заместитель председателя исполкома горсовета, председатель плановой комиссии Г. М. Ржевская. Доклад по второму вопросу сделал начальник городского финансового управления депутат О. И. Колик. Слово для содоклада по обсуждаемым вопросам предоставляется председателю планово-бюджетной комиссии горсо-

вета О. Г. Петухову.

В прениях участвовали: генеральный директор завода оптического стекла А. В. Самуйлов, председатель постоянной комиссии по строительству А. Д. Вьюгин, начальник планового отдела торгового отдела Л. В. Епифанова, начальник объединения городского хозяйства Б. Н. Кротков, ветеран труда Т. М. Егорова, депутат М. Ф. Семенов, председатель исполкома горсовета Д. П. Смаглюк, секретарь Люберецкого ГК КПСС В. С. Силюгина. Принимается решение.

Сессия после дебатов утвердила герб города Лыткарино, автором которого является член областной комиссии геральдики Ю. Ф. Моченов.

По четвертому вопросу слово предоставляется главному архитектору проекта генплана г.Лыткарино С. Н. Доброхотовой. Затем выступил начальник отдела районного архитектора О. А. Панасюк.

Сессия после широкого обсуждения одобрила схему генплана.

В работе сессии принял участие заместитель председателя плановой комиссии Мособлсовета А. А. Романцов.

Из доклада Г. М. Ржевской

Докладчик начала свое выступление с подведения итогов развития народного хозяйства за последние годы, остановившись на трудностях в экономике.

В текущем году удалось продвинуться вперед в ее социальной переориентации. Возросли масштабы жилищного и социально-культурного строительства. В настоящее время введены в эксплуатацию жилые дома общей площадью 29,1 тыс.кв.м. До конца года будет сдан еще один. Таким образом всего за год город получил жилье в размере 33,4 тыс.кв. м. общей площади. Это соответствует среднегодовому уровню пятилетки.

В текущем году построено кафе на 50 мест и магазин площадью 452 кв.м. в пристройке к жилому дому № 28. Выполнялись мероприятия по охране природы и окружающей среды.

Вместе с тем, некоторые предприятия и организации не в полной мере используют возможности нового хозяйственного механизма для повышения эффективности производства. Медленно устраняются недостатки в капитальном строительстве. Освоение составляет 93,9%. Допущенный в 1988 году срыв в выполнении жилищной программы не ликвидирован в текущем году.

Не осуществлен запланированный ввод двух секций жилого дома № 21-А (заказчик ЛЗОС), не осваиваются капитальные вложения на строительстве водозаборного узла 1-А на Волкуше (заказчик филиал ЦИАМ), что может повлечь срыв его ввода в текущем году. Медленно идет перестройка работы предприятий бытового обслуживания.

За годы текущей пятилетки производственные площади в этой отрасли увеличились на 41 процент, а объем бытовых услуг только на 21,6 процента. Слабо решаются вопросы улучшения качества, недостаточно внедряются новые виды

услуг.

Ясно, что такое положение не может устраивать избирателей. Необходимы изменения. И будущий, 1990 год, должен стать существенным шагом вперед, сказала Г. М. Ржевская.

В основу проекта плана положены задания пятилетнего плана на 1986-1990 годы, предложения предприятий и организаций города, заключения и предложения постоянных комиссий, указы избирателей.

Учитывая остроту ситуации с насыщением рынка, а также возможности конверсии, большое внимание в проекте плана уделено вопросу увеличения выпуска товаров для народа. Общий объем их производства намечается довести до 42 млн. рублей с ростом к плану текущего года на 32,8 процента. Это больше чем на 10 млн. рублей превышает задания пятилетнего плана. С учетом конверсии на заводе оптического стекла выпуск товаров народного потребления увеличивается на 37,5 процента. Есть предприятия, где обеспечивается трехкратный рост.

Местная промышленность — комбинат «Строитель», в целом, выдерживает задания пятилетки. Но настораживает то, что не предусмотрены капвложения на его реконструкцию.

Предприятие весь 1989 г. работает в условиях аренды и улучшило свое финансово-экономическое состояние, а вот названные выше вопросы не решаются.

Не все гладко и в области планирования производства товаров народного потребления. Рост их предусматривается за счет увеличения выпуска старых изделий, зачастую не пользующихся спросом, а новых, которые нужны были бы горожанам, — нет. Это относится к заводу оптического стекла. Практика показывает, что необходима кооперация — объединение

возможностей нескольких предприятий, создание совместных производств. Значительную роль в этом могут сыграть кооперативы.

Розничный товароборот, торгового составил 44 млн.рублей, с темпом роста 110,1 процента.

В числе мер по достижению намеченного прироста нужно назвать: установление более тесных связей с промышленными предприятиями в целях закупки у них товаров народного потребления, отходов производства, закупки товаров у кооперативов и лиц, занимающихся индивидуальной трудовой деятельностью, проведение децентрализованных закупок.

К сожалению, в настоящее время торговлю решаются эти вопросы без должной заинтересованности. Коммерческие службы не участвуют в поиске товаров на наших предприятиях. Почти год не открыт овощной магазин в квартале 3 «А» (в помещении домашней кухни). Нарушаются сроки отгрузки отдела по торговле полуфабрикатами в магазине № 27, а также производства кондитерских изделий в магазине № 14.

Далее докладчик остановилась на заданиях предприятиям по развитию платных услуг. Так, на заводе оптического стекла оказываются услуги, но 93 процента их составляет плата за квартиру, детские учреждения и т.п. и только 7 процентов — собственно услуги.

Конечно, организация платных услуг на предприятии — дело непростое, но оно крайне необходимо. Большим подспорьем в решении данного вопроса должны стать кооперативы, тем более, что на некоторых участках производства высвобождаются рабочие, да и сырьевая база предприятия позволяет решать данный вопрос.

(Окончание на 2-й странице.)

Новости

Сюрприз автоколонны

В связи с изменением маршрута автобусов № 723 и 726, а также резко возросшей нагрузкой на 9-й маршрут, автоколонна № 1787 выделила сюда два новых «Икаруса-280» повышенной вместимости. Новогодний маленький сюрприз получили и пассажиры 2-го маршрута. Здесь начал работать новый автобус.

Наш корр.

Предстоит новоселье

Острая проблема с рабочей силой возникла на Люберецком ковровом комбинате из-за отсутствия жилья.

Долго решался вопрос с отводом земли. Наконец она была выделена в городе Дзержинском. И вот долгожданное событие наступило — сдана в эксплуатацию половина 144-квартирного дома. На днях профсоюзный комитет, администрация распределили квартиры среди остро нуждающихся. В ближайшее время предстоит новоселье. Вторую половину дома намечено ввести летом нового года.

Б. ИГНАТЬЕВ.

Надежда оправдывает надежды

Успешно идет зимовка на центральном отделении колхоза имени Ленина. С Тураевского комплекса ежедневно вывозится на Люберецкий молокозавод в среднем 7,4 тонны продукта. Содержание жира в молоке — от 3,85 до 3,9 процента при базисном показателе 3,3. С годовым планом в объеме 2100 тонн тураевцы справились еще в ноябре. Резкие перепады температуры не нарушили уста-

новленного распорядка дня. Своевременно раздаются корма, в отведенные сроки проводится дойка коров, устраиваются активные прогулки. Ветераны животноводства и молодежь дружно решают поставленные задачи, работая на единый наряд.

На снимке: оператор машинного доения колхоза имени Ленина Надежда Кулешова.

Фото Е. Лугового.



Готовимся к выборам

КАНДИДАТЫ ОТ РАБОЧИХ...

Продолжается выдвижение кандидатов в депутаты местных Советов.

Состоялись собрания трудовых коллективов паркетного и фанерного цехов деревообрабатывающего комбината № 13. Кандидатом в депутаты Люберецкого горсовета по избирательному округу № 21 выдвинул станочник Евгений Юрьевич Мельников, 1957 года рождения, беспартийный, об-

разование среднее.

По 23-му округу выдвинул альтернативные кандидаты: электрик Павел Владимирович Верстаков и начальник отдела ТБ Геннадий Иванович Теняков.

Коллектив цеха механизации ОПХ «Коренево» выдвинул кандидатуру слесаря Алексея Ивановича Тарасова, 1931 года рождения, беспартийного.

... И ОТ УЧИТЕЛЕЙ

Состоялся пленум ГК профсоюза работников народного образования и науки, рассмотревший вопрос о выдвижении кандидатов в депутаты местных Советов. Названо сразу несколько достойных имен. Так, кандидатом в депутаты Московского областного Совета по избирательному округу № 178 выдвинута директор томилинской школы № 18 Любовь Петровна Островская.

В Люберецкий горсовет выдвинуты: директор школы № 20 Н. К. Мочалова (округ № 60), директор школы № 52 Л. Н. Иванова (округ № 176), учитель школы № 33 А. И. Бобков (округ № 117), директор школы № 40 С. И. Черногузова (округ № 127), директор школы № 42 Т. В. Медведева (округ №

32), военрук школы № 55 А. Б. Борисов (округ № 188), заведующая яслями-садом № 50 В. Б. Атрепьева (округ № 94).

Кандидатом в депутаты Котельниковского поселкового Совета выдвинут А. С. Михличенко, директор школы № 30, в Томилинский поссовет — директор школы № 19 Н. А. Каложный.

Эти кандидатуры прошли широкое обсуждение и в педагогических коллективах. Председатель ГК профсоюза Л. Н. Антонова так прокомментировала результаты пленума:

— Мы дали наказ нашим кандидатам содействовать перестройке системы народного образования, отстаивать социальную защищенность учителя.

Г. АРТЕМОВ.

На финише года

В начале декабря завершился годовой план по основным показателям коллектива Люберецкого комбината стройматериалов и конструкций. До нового года намечено выпустить продукции дополнительно к программе на 1 миллион 400 тысяч рублей.

В этом году, как и прежде, заказам сельских строителей отдавалось предпочтение. Для села изготовлено 43600 кубометров блоков из ячеистого бетона, которые можно применять для возведения общественных зданий и индивидуальной строительств.

Комбинат обеспечивает необходимый уровень рентабельности. С начала года получено 1 миллион 118 тысяч рублей прибыли.

А. СИДОРОВ.

Досрочно выполнить личные задания стремятся труженики швейного объединения «Спецоджда».

Здесь 59 работников справились с пятилетними нормами. На такой рубеж вышли, в частности, швеймотористки Л. А. Камышникова, Т. Д. Козьмак. Однако многие работают с двойным ускорением. По восьми годовым заданиям с начала пятилетки у швей-искусниц Г. Я. Пономаревой и Т. М. Факеевой. Шестилетней высотой овладела уже Мария Ивановна Артамонова, отличившаяся и в предыдущие пятилетки.

А. ЧИСТОВ.

В бюро ГК КПСС

Бюро горкома партии рассмотрело вопрос «О работе парткомов совхоза «Белая Дача» и фабрики имени Октябрьской революции по усилению патриотического и интернационального воспитания трудящихся».

ОТМЕЧАЛОСЬ, что оба коллектива многонациональны и парткомы стремятся полнее удовлетворить интересы представителей всех национальностей, создать им одинаковые условия для развития своей культуры, производительного труда, организации отдыха и быта.

В совхозе «Белая Дача» сложилась стройная система формирования у трудящихся, населения микрорайона, молодежи нового мышления и соблюдения нравственных норм. В комплексе средств важное значение придается политической учебе, тесно увязываемой с проблемами хозяйства. Целенаправленно ведется патриотическое воспитание. Заметную роль играет здесь музей трудовой славы хозяйства, совет ветеранов, военно-патриотический клуб «Каскад». Идет работа по увековечиванию имен безлотащих, погибших во время Великой Отечественной войны. Мемориальный комплекс содержится в хорошем состоянии и служит местом проведения торжественных патриотических мероприятий. Внимание и заботой окружены ветераны войны и труда. В совхозе созданы условия для приобщения труженников и их семей к ценностям советской многонациональной культуры.

На фабрике имени Октябрьской революции мероприятия патриотического и интернационального воспитания носят эпизодический характер. Партком не продумал программу подготовки к 45-летию Победы советского народа в Великой Отечественной войне, не начато создание Книги памяти. Мало конкретных мер, направленных на улучшение жизни ветеранов. Не видно внимания и заботы об исторических и культурных памятниках, находящихся в поселке.

Партком и администрация фабрики смирились с тем, что ни в поселке, ни на предприятии нет музея, а единственная комната боевой и трудовой славы закрыта — нет руководителя. Есть в поселке исторический памятник — дом, где в 1921 году Владимир Ильич Ленин встречался с рабочими. По инициативе руководства фабрики дом передан на баланс СУС № 5 для его нужд. Заметим, что скоро будет отмечаться 120-я годовщина со дня рождения создателя партии и советского государства. Такое отношение к истории да пренебрежение к организации интересного, содержательного досуга, не способствуют привлечению к предприятию. Единственный в поселке клуб практически бездействует.

Пополняет кадрами фабрику молодежь из разных союзных республик, прошедшая обучение в профтехучилище. Воспитательная работа с ней, забота об улучшении условий труда, быта, о сохранении национальных и культурных традиций остается на низком уровне.

В постановлении бюро ГК КПСС положительно оценена работа парткома совхоза «Белая Дача» (секретарь А. И. Мосин). Секретарю парткома фабрики имени Октябрьской революции Н. И. Фаустовой указано на необходимость устранить названные недостатки. Секретарям партийных организаций рекомендовано усилить внимание к патриотическому, интернациональному воспитанию, достойно подготовиться к 45-й годовщине Победы советского народа в Великой Отечественной войне.

ЗАВТРАШНИЙ ДЕНЬ ГОРОДА

(Окончание.)

(Начало на 1-й странице).

К сожалению, и этот резерв используется не везде. В 1990 году объем капитальных вложений на развитие социальной сферы определен 9 млн. 585 тыс. рублей, что на 22 процента выше плана текущего года.

Особое внимание уделено развитию жилищного строительства. На возведение жилых домов планируется направить 7,4 млн. рублей. Будет построено 9 жилых домов, 4 из них подлежат вводу в 1990 году. Общая площадь вводимой жилплощади — 23 тыс. кв. м. Реализация жилищной программы, выдвинутой нашей партией, безусловно является одной из первоочередных задач, — подчеркнула Г. М. Ржевская.

В текущем году будет введено 6 жилых домов и общежитие на 594 места общей площадью 33 тыс. кв. метров. Это позволит значительно улучшить положение дел. При условии реализации плана жилищного строительства в будущем году, мы можем считать,

Проект бюджета города составлен в соответствии с задачами экономической реформы, а также показателями плана комплексного экономического и социального развития города на 1990 год.

Проект бюджета представлен исполкомом городского Совета по доходам — в сумме 5107,2 тыс. руб., по расходам — 5107,2 тыс. руб. В предлагаемом проекте удельный вес регулирующих источников, т.е. фиксированных отчислений от союзных доходов (налог с оборота, подоходный налог с рабочих и служащих, плата за воду, малосемейный налог) сократился с 88 процентов в 1987 году до 11 процентов — в 1990 году, или в 8 раз. Регулирующие источники заменены закрепленными

Одиннадцатая сессия Лыткариногорского горсовета отличалась важностью рассматриваемых вопросов и принимаемых решений. Депутатам по сути предстояло определить ориентиры будущего года. Председатель плано-бюджетной комиссии горсовета О. Г. Петухов, обращаясь к участникам сессии, еще раз подчеркнул это. Далее он сказал:

— Особенность плана экономического и социального развития города на 1990 год в том, что он будет исполняться в процессе осуществления принимаемых Съездом народных депутатов, Верховным Советом и правительством СССР практических мер по оздоровлению экономики и финансового положения страны.

Особенностью доходной части городского бюджета на 1990 год, пояснил оратор, является снижение удельного веса поступлений в местный бюджет от доходов государственных предприятий и организаций. От предприятий союзного подчинения они составят 52 процента городского бюджета. Налог с оборота будет отчисляться в размере 2,3 процента от общих поступлений. В предыдущие годы отчисления доходили до 95 процентов. Планируется увеличение удельного веса в доходной части городского бюджета вклада кооперативного сектора. Он составит 21,3 процента. В этой связи организация производственной деятельности находящихся на территории города различных кооперативов и надлежащий финансовый контроль имеют большое значение для устойчивости доходной части городского бюджета. Поступления от кооперативов в 1989 году дали возможность за счет неиспользуемых остатков на 1.01.90 года предложить в следующей сессии городского Совета народных депутатов принять и утвердить на

что задание XII пятилетки будет выполнено.

Необходимо заострить внимание на том, что основные наши заказчики ЛЗОС и филиал ЦИАМ отстают от намеченных темпов. Второй год не решается филиалом ЦИАМ вопрос о включении в план капитального строительства жилых домов №№ 26 и 27 по причине неподготовленности площадки — надо вывести металлобазу.

ЛЗОС и Люберецкий ОКС медлят со строительством жилого дома № 9 и общежития по ул. Парковой. Эти объекты должны появиться в будущем году.

В тринадцатую пятилетку мы войдем со слабым заделом по жилищному строительству. Это настораживает и требует решительных мер.

Не нашел в городе должного развития хозяйственный способ. Этим способом будет строиться лишь один дом № 23 в квартале № 7 (заказчик ЛЗОС). По просьбе горожан предусмотрено начало строительства бани и

ми. Основные из них — плаже из прибыли предприятий союзного и местного подчинения. Наряду с ними, местный бюджет формируют поступления от деятельности кооперативов и лиц, занимающихся индивидуальной трудовой деятельностью. Сейчас в городе создано более 60 кооперативов. За 1989 год ожидается получить от них доход в сумме 850 тыс. руб. В плане 1990 года заложен рост этих источников на 35 процентов (270 тыс. руб.). Как видим, нужна помощь в развитии, расширении действующих, создании новых кооперативов по производству товаров и оказа-

1990 год бюджет города, как по доходной, так и по расходной части в сумме 5107,2 тыс. руб., т.е. без дефицита, который по областным контрольным цифрам планировался нам в пределах 290 тыс. руб.

Основной вклад в экономическое и социальное развитие города вносит завод оптического стекла. Поэтому большое значение имела позиция директора завода депутата В. А. Самуйлова.

Он рассказал, что строительство хирургического комплекса (не корпуса, поскольку в него входят гараж, прачечная, другие хозяйственные блоки) связано с большими трудностями. Выделенные средства осваиваются по плану, хотя всем хочется, чтобы строительство шло быстрее. Трест «Особстрой» № 2 не в состоянии освоить сверхплановые средства. Кроме того, контроль за возведением комплекса следует взять на себя депутатской комиссии по новому строительству.

Продолжая тему строительства важных социальных объектов, председатель постоянной комиссии А. Д. Вьюгин заметил, что затянулась работа на детской технической станции (заказчик — колхоз имени Ленина), на пристройке к школе № 3, реконструкции клуба «Луч» завода оптического стекла. Это же можно сказать по отношению к водозаборному узлу 1-А (филиал ЦИАМ), ЦТП-18 (ЛЗОС), проезду 4641 (ГПЗ «Петровский»). Вот почему жилье вводится, а тепла, воды в городе уже не хватает.

Председатель комиссии поставил под сомнение выполнение программы «Жилье — 2000», так как нет свободных площадей для строительства, имеют место перебои со строительными материалами и слабая база треста «Особстрой» № 2. Заказчики также плохо готовят проектно-сметную документацию.

пристройки к городской котельной. Предусматривается продолжение работ на хирургическом комплексе и начало строительства стоматологической поликлиники. Надо сказать, что по программе «Здоровье» ввод хирургического комплекса был намечен в 1990 г., но т.к. начало его строительства было перенесено, то сроки ввода передвигаются на 1992 год. Из 3,8 млн. руб. освоено лишь 442 тыс. рублей, что составляет 12 процентов.

Исходя из нормативных сроков, исполком городского Совета настаивает на включение в план большего объема капитальных вложений. Руководству ЛЗОСа необходимо проявить максимальную настойчивость и решить в Министерстве данный вопрос. Тем более, что и трест «Особстрой» № 2 принимает этот объем строительного-монтажных работ. Нельзя в стороне от забот оставаться и городской больнице.

О развитии материально-технической базы народного

образования. Должна быть построена и введена детская техническая станция (заказчик — колхоз имени Ленина).

Предусмотрено окончание строительства и ввод во 2-м квартале производственного корпуса с бытовыми помещениями в филиале автоколонны № 1787.

С вводом этого объекта должен улучшиться ремонт автобусов, что в конечном счете скажется на пассажироперевозках.

В представленных разработках намечен комплекс мероприятий по оздоровлению экологической обстановки в городе, рациональному использованию природных ресурсов, росту объемов вовлечения в хозяйственный оборот вторсырья.

Одним из разделов проекта плана является использование трудовых ресурсов, сказала докладчик. Разработан баланс трудовых ресурсов на 1990-1995 годы. Предусматривается максимально ограничить завоз рабочих-специалистов из дру-

гих областей, а с 1991 года прекратить его совсем.

Проводимая на предприятиях города конверсия влечет за собой работу по перепрофилированию представителей отдельных профессий. Это потребует согласованности между городским бюро по трудоустройству и предприятиями, и организациями.

Проект плана, разработанный в соответствии с требованиями проводимой экономической реформы, подчеркнула Г. М. Ржевская, ориентирован на успешное завершение двенадцатой пятилетки.

От его выполнения зависит стабилизация экономики города, сокращение диспропорций в развитии производственной и социальной сфер, повышение уровня благосостояния жителей.

Успешная реализация плановых заданий потребует от трудовых коллективов, партийных, комсомольских и хозяйственных органов максимальной организованности, инициативы, деловитости, концентрации духовных и физических сил.

в здравоохранение, на развитие отдела социальной помощи.

Основные направления расходов бюджета таковы: здравоохранение — 3021,0 тыс. руб., народное образование — 1715,3 тыс. руб., культура — 87,7 тыс. руб., социальное обеспечение — 88,5 тыс. руб.

Местным Советам дано право, с согласия трудовых коллективов, объединять средства фондов предприятий, кооперативов, других общественных организаций, населения, а также бюджетные и внебюджетные средства на строительство, расширение, ремонт и содержание на долевых началах объектов социальной и производственной инфраструктуры.

Из доклада О. И. Колика

нию услуг населению. При филиале ЦИАМ создано 13 кооперативов (больше всех). А при АТК-19 — ни одного. В условиях конверсии поворот лицом к кооперативам — один из путей решения сразу трех проблем: занятости высвободившегося населения, выпуска ТНП, увеличения доходов бюджета.

Следует сказать, что необходимо наладить контроль за финансово-хозяйственной деятельностью кооперативов со стороны предприятий-гарантов.

Нельзя закрывать глаза на то, что систематически не выполняют обязательства пе-

ред бюджетом ГПО БОН, ДК «Мир». Скорейший ввод кинозала в ДК «Луч» — один из путей выполнения и перевыполнения доходной части бюджета.

Первоначально бюджет на будущий год был сформирован с дефицитом в 290 тыс. руб., т.е. запланированные расходы превышали доходы. Благодаря перевыполнению доходной части бюджета в 1989 году, дефицит удалось покрывать уже в процессе формирования бюджета на 1990 год.

В будущем году расходная часть бюджета возрастет по сравнению с нынешним на 138,4 тыс. руб. Прирост пойдет

Из выступлений в прениях

Начальник отдела торга Л. В. Епифанова задела больной для избирателей вопрос — как будет улучшено торговое обеспечение. Вновь депутаты услышали цифры роста товарооборота по сравнению с прошлыми годами, но они не вселяли оптимизма.

Тем более, что сама оратор заявила: «До норм рационального потребления на душу населения, например, товаров легкой промышленности, разработанных для РСФСР, лыткариноцам еще далеко». Так, обуви на год каждому необходимо по 3,6 пары. А в 1989 году её продано лишь по 1 паре. Недообеспеченность составила 72,2 процента.

Цифры по продовольствию и того ниже. Даже по яйцам норма не выполнена, не говоря уже о мясе и колбасных изделиях.

У торгова слабая складская сеть. Несмотря на это ведется переоборудование магазинов, появились 7 кафе-терев. При магазине № 14 открывается к новому году кондитерский цех, который будет обеспечивать кафе-теревы.

Каковы перспективы на 1990 год? Будут вестись проектно-сметные работы по строительству баз торга. Готовится помещение для цеха фасовки сахара песка и бакалейных товаров. Будет расширена продажа товаров повседневного спроса в продовольственных магазинах, усовершенствована комиссия торговля, торговля продукцией кооперативов и «индивидуалов». В 5-м микрорайоне откроется большой магазин по продаже отходов производства предприятий и некондиции.

Пожалуй, не менее, чем торговля, волнует людей и работа жилищно-коммунальных служб. Начальник ПТО городского хозяйства Б. Н. Кротков в своем выступлении рассказал, как идет становление объединения.

Обслуживанию населения мешает ведомственность, поэтому задачей номер один является передача на баланс ПТО всех сетей тепло-, электро-, водоснабжения. Со второго квартала 1990 года будут приниматься жилье.

Правда, среди участников сессии было немало людей, которые считают эти планы весьма проблематичными. Ведь собственной технической базы у городского хозяйства нет. Не решен вопрос с кадрами.

Ветеран труда Т. М. Егорова от имени рядовых избирателей обратилась к депутатам с просьбой — позаботиться о стариках, проживающих по улицам Первомайской, Спортивной. Надо открыть проймаг, наладить продажу молока. Необходимо ускорить строительство мемориала в честь погибших в годы войны. Она остановилась также на неудовлетворительной работе транспорта.

Резкую оценку руководству автоколонны № 1787 дал депутат М. Ф. Семенов. Он предложил заслушать отчет М. И. Соломахи на сессии горсовета. На заседании исполкома, куда его приглашают, он не приходит.

Много нареканий, по словам депутата, вызывает неудобное расположение детской поликлиники. Нужно подумать и о рациональном размещении магазинов. Кому нужны большие торговые залы с пустыми полками? Пусть лучше будут небольшие торговые точки, но это будет удобно людям.

Говоря о дефиците питьевой воды, выступающий призвал к ответу директора ЛЗОСа. Завод использует артезианскую воду для промышленных целей. Возможно, нелицеприятная критика кое-кому пришлась не по душе, но произнесенные слова — это боль народа.

Слово предоставляется депутату Д. П. Смаглюку.

Он посвятил свое выступление проблемам жилищного строительства. Из-за коллективного эгоизма, проявленного отдельными жителями, не начато строительство 3 домов. Слабо развивается хозяйственный способ.

Медленно возводится хирургический комплекс заводом оптического стекла. Такими темпами не построить его и к концу XIII пятилетки. Филиал ЦИАМ не ведет реконструкцию квартальной котельной. Все эти недоработки в конце концов сказываются на быте людей.

Депутат В. С. Силогина обратила внимание на то, что ряд вопросов, волнующих сегодня избирателей, можно решить на месте. Это касается продажи молока. Вместе с народным депутатом СССР И. Н. Якушиным обсуждался вопрос об обеспечении овощами горожан силами колхоза имени Ленина. Надо развивать сеть фирменных магазинов. Секретарь ГК КПСС признала справедливой критику в свой адрес по поводу слабого партийного спроса с руководства автоколонны, не обеспечивающей нормальную работу автобуса № 393 и других. В то же время она сказала, что у транспортников большие трудности в обеспечении запчастями. Необходимо заслушать на сессии отчет т. Соломахи.

Участники сессии обсудили еще один вопрос — утвердили герб города. Можно было бы говорить о необходимости конкурсной основы для принятия решения (такие мнения высказал ряд депутатов), о большей гласности. Герб-то дается раз на 100 лет!

Депутаты вышли из заседания таким образом. Раз уж сессия уполномочена решать вопросы, то их надо решать, а не перекладывать дело в долгий ящик. Что ж, аргументы веские.

Информация о гербе города будет обнародована. Отчет подготовила Э. БОРИСОВА.

День за днем проходят недели, месяцы, годы. И будто бы незаметно. Оглянешься назад, вспомнишь: ох, давно это было! Нечто подобное произошло и с Панковским экспериментальным ремонтно-механическим заводом. Трудились люди, ремонтировали строительно-дорожную технику, решали проблемы сегодняшнего дня — и вдруг 40 лет позади, миновали в кипучей, бурной, казалось бы, незамечаемой жизни.

Если пройти сейчас по цехам предприятия, картина предстанет индустриальная. Солидный

С чего началось

Панковский ремонтно-механический завод введен в действие в декабре 1949 года. Еще не были залечены раны войны, еще свежи были в памяти многочисленные людские страдания. И надо было ускоренно восстанавливать народное хозяйство. Что же сделал коллектив за первый год своего существования? Отремонтировал 2 экскаватора, 6 тракторов, двигателей при численности работников в... 48 человек. Так выглядело зародившееся предприятие.

Но росло оно, накапливало силы, набирало темпы. Через двенадцать лет коллектив заделал уже немалый авторитет. Местные умельцы совершенствовали технику и технологию.

В наше время распространяется, да и то не очень широко, опыт Института горнохимического сырья по плазменному напылению деталей. Но ведь еще в начале 60-х годов основы восстановления бывших в употреблении деталей заложены находчивыми, сообразительными труженниками Панковского ремонтно-механического завода. Именно они разработали метод наплавки и, таким образом, реставрации деталей для своих тяжелых машин.

20 апреля 1964 года Совет Министров РСФСР принял постановление, в котором говорится, что по инициативе работников Панковского экспериментального ремонтно-механического завода создан участок восстановления изношенных деталей строительных и дорожных машин методом автоматической наплавки.

Для организации участка были использованы списанные токарно-винторезные станки и сварочные шланговые полуавтоматы ПШ-5. Таким образом, без привлечения дополнительных средств на заводе в короткий срок было налажено восстановление дорогостоящих изнашивающихся деталей экскаваторов и тракторов. Это позволило уже в первый год работы получить экономию в размере 17 тысяч рублей. На заводе работают 8 наплавочных полуавтоматических установок.

Вот так действовали в то сложное время станочники. Искали, придумывали, находили, только бы облегчить страдания Родины, сделать хоть какие-то накопления, выделить средства на оборону страны.

Тот метод был рекомендован к широкому распространению и сыграл немалую роль в народном хозяйстве. А завод в 1966 году был представлен на Выставку достижений на-

родного хозяйства СССР и удостоен третьей премии.

Славные вехи

Начали с малого. Только 16 единиц продукции трех наименований выпустил завод в 1950 году. А к чему пришли в 1989? Теперь в номенклатуре значится 25 наименований изделий. Столько видов техники прошло через стены предприятия. Может быть, кому-то и сейчас эта цифра покажется незначительной. Ведь у некоторых сотни и тысячи наименований деталей и узлов. Но обратите внимание на эти «детали»: роторный экскаватор, грунторезная машина, трубоукладчик, бульдозерное оборудование, самосвал-полуприцеп, контейнеровоз-самопогрузчик,

станочный парк механического участка, полуразобранные тракторы, экскаваторы, двигатели на ремонтных участках. Под потолком курсируют краны, внизу действуют механизированные сборочные линии. Конечно, народ здесь не в белых халатах, и стены не разрисованы картинами. Люди выполняют ту самую черновую работу, без которой немислима наша жизнь. Это они обновляют технику, которая снова возвращается в строй на объекты жилищного, коммунального, социального значения, на те объекты, в которых нуждается население.

Загляните в цех — и вам покажут стенд для ремонта ходовой рамы экскаватора Э-652 и его модификаций. Полностью механизированы трудоемкие операции. Производительность труда повышена в два раза. Экономическая эффективность — 1300 рублей. Стенд обслуживается одним человеком.

А какую огромную роль сыграла механизированная установка для разработки опорных катков трактора Т-130. Это по-настоящему могут оценить только сами ремонтники.

Нельзя не вспомнить еще об одной новаторской находке — стенде для ремонта корпуса бортовых фрикционов в сборе с лонжеронами трактора Т-130.

Все это придумывали рационализаторы и изобретате-

Они связаны с лишениями и невзгодами, затратами физических и нервных сил. Но рабочее ядро держалось крепко. Перед трудностями не пасовали, начатое дело доводили до завершения.

Спутница-реформа

И всегда стремились к каким-нибудь прогрессивным методам организации труда. В шестидесятых годах вошла в практику работа на один наряд двух станочников, обрабатывающих крупногабаритные детали и не успевающих сделать это за одну смену. Обработку продолжал сменщик, а наряд выписывался на деталь — один на двоих. Панковским ремонтникам такой

Панковскому экспериментальному ремонтно-механическому заводу —

40 ЛЕТ

автомобиль-самопогрузчик. Да стоит ли все перечислять, и так уже понятно.

Это номенклатура. А количество единиц в ней?

В 1950 году отремонтировано 2 экскаватора, в 1989 уже 120. Заметная разница? Сопоставим тракторы. Было 6, стало 210. Двигателей 8 и соответственно — 630. При этом не следует забывать, что с годами техника становилась качественно иной. Нужно было и перестраивать производство для её ремонта, перестраивать на ходу, без дополнительных капитальных затрат. Все решало мастерство людей, их нелегкий труд, творчество новаторов. Завод и его труженники не раз награждались высшими организациями.

Здесь и поныне действуют стенды и установки, разработанные местными новаторами.

ли, чтобы решить возложенные на завод задачи по ремонту обновляемой техники для дорожно-строительных работ: и свой труд облегчить, и государству принести пользу.

Заводчане смело брались за внедрение той внутрипроизводственной техники, которую разрабатывали в конструкторских бюро отрасли. Это линии сборки двигателей, гусениц трактора, стенд для ремонта поворотной рамы экскаваторов.

Усилия коллектива, нашли понимание и соответствующую оценку у более высоких специалистов. Завод вновь представлен на ВДНХ СССР. В 1981 году его достижения демонстрировались на выставке: «Качество ремонта машин в строительстве». Коллективу вручен диплом второй степени.

Все это незабываемые вехи.

метод тоже пришлось по душе. Им пользовались много лет, вплоть до появления других, еще более совершенных форм организации труда, вызванных нынешней экономической реформой.

Вот уже год на заводе действует коллективный подряд. Предприятие перешло на вторую модель хозяйсчета, самофинансирование и самоокупаемость. И специалисты, и рабочие единомышленны: новый метод хозяйствования дает преимущества. Основные показатели работы завода — доходность и выполнение обязательств по поставкам продукции. То и другое выглядит нормально. Подставки осуществляются на все сто процентов. Доход за 11 месяцев выше планового на 61 тысячу рублей.

Подрядные отношения установились между администрацией и участками, бригадами. Средства производства оказались приближены к их владельцам. Люди почувствовали большую ответственность за решение всех вопросов. При росте доходности предприятия на 16,7 процента средняя зарплата увеличилась на 11,8 процента.

Изменились и формы управления предприятием. Разве можно сейчас решать основные вопросы без участия совета трудового коллектива? Нельзя. Вот и здесь совет под руководством инженера-конструктора С. И. Тимошкина действует активно. Не обходится без него и распределение зарплаты. Среди рабочих учитывается коэффициент трудового участия (КТУ). Утверждается он советом участка. Участку же деньги выделяются в соответствии с планом, на рубль товарной продукции по нормативу. Конкретная выдача зарплаты — по фактическому выпуску продукции. Недовыполнил план —



предприятию. Вот почему здесь сложился стабильный коллектив, практически без текучести кадров.

Два заводских посланца заняли призовые места в конкурсе профессионального мастерства между заводами объединения. Электросварщик А. В. Никитин — первое место. Токарь В. П. Кремнев — второе.

65 труженников в связи с 40-летием предприятия представлены к награждению знаком «Ветеран труда Мособлстройкомитета». С 1956 года связал свою жизнь с Панковским заводом выпускник техникума сельскохозяйственного машиностроения Борис Трушин. С 1971 года он — главный инженер. С 1980 — директор. Борис Павлович тоже представлен к знаку «Ветеран труда Мособлстройкомитета».

Белокаменные хоромы

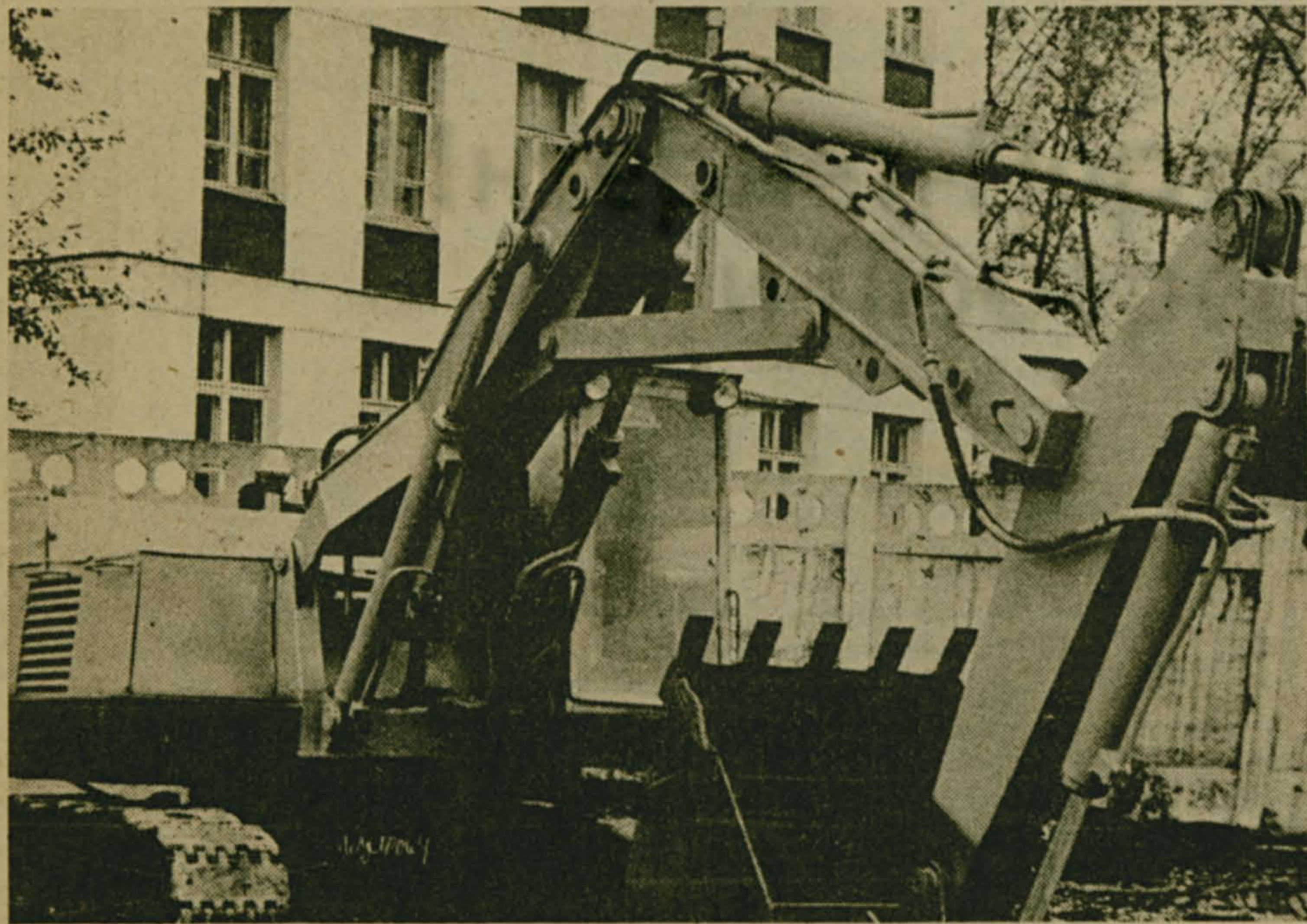
Не одним производством был озабочен коллектив в эти сорок лет. Для людей нужно было создавать надлежащие жизненные условия, осуществлять социальное развитие. Неподдалеку от завода красуется его рабочий поселок. Некоторые дома расположены в других микрорайонах. Двенадцать тысяч квадратных метров жилой площади — так высоко заводское богатство. Детский комбинат — лучший в округе.

В 1987 году на улице Коммунистической в Люберцах сдан еще один белокаменный дом. В нем хорошее размещение квартир, тех самых «хором», в которых живут рабочие. Завод принимал участие в возведении этого здания и получил там 65 квартир. А за счет поселения были улучшены жилищные условия еще 15 семьям.

Что ждет впереди

А перспектива многообещающая. На тринадцатую пятилетку намечена реконструкция завода с расширением. На это выделено 1 миллион 400 тысяч рублей. Будет построен корпус площадью 3 тысячи квадратных метров для ремонта и изготовления новой техники. Планируется возведение новой котельной и очистных сооружений. При этом будет улучшена экологическая обстановка. Несомненно, к лучшему изменятся условия труда людей. Производственная программа увеличится на один миллион рублей. Одновременно начнется изготовление товаров массового спроса, чего не удавалось сделать раньше.

Страницу-рекламу подготовил П. БИЦУКОВ.



Спорт

Успех Саши Кораблева

В городе Жуковском закончились зональные шахматные турниры среди школьников.

За Люберецкий район выступали Саша Кораблев, Саша Сидоренко, Дима Сухов, Валентин Шемарыкин, Дима Богданов — учащиеся школы № 12 и Ира Затравкина из томилинской школы № 14.

Турнир проводился по швейцарской системе в 12 туров. В упорной и бескомпромиссной борьбе выявились пять победителей турнира мальчиков, среди них и ученик 7-го «В» класса школы № 12, двенадцатилетний перворазрядник Саша Кораблев. Ира Затравкина набрала 3 очка из пяти возможных.

Наши ребята вышли в финал Московской области, который состоится в дни школьных каникул в г. Электростали.

М.ПРОЩАЕВ,
руководитель шахматного кружка школы № 12.

Победили сборную Мальты

Люберецкие баскетболистки провели международную встречу.

В игре со сборной командой Мальты люберецчанки, чемпионки России 1988 года, победили со счетом 87:85.

После соревнования за чашкой чая состоялась дружеская беседа участниц встречи. Они обменялись сувенирами, подарками и адресами.

В. ЦОЙ,
п.Малаховка.

КИНО

Кинотеатр «Орбита»

27 декабря: «ИНТЕР-ДЕВОЧКА» (2 серии) — 11,16, 20-30; «БОНЫ И ПОКОЙ» — 14, 18-30.

Кинотеатр «Союз»

27 декабря: «Я В ПОЛНОМ ПОРЯДКЕ» — 11, 13, 15, 17, 18-45, 21.

Томилинский Дворец культуры «Звездный»

27 декабря: «ТАНЦУЙ, ТАНЦУЙ» (2 серии) — 19.

Лыткаринский Дворец культуры «Мир»

27 декабря: «ПРОВОДНИК» — 17-30, 19-30, 21-20.

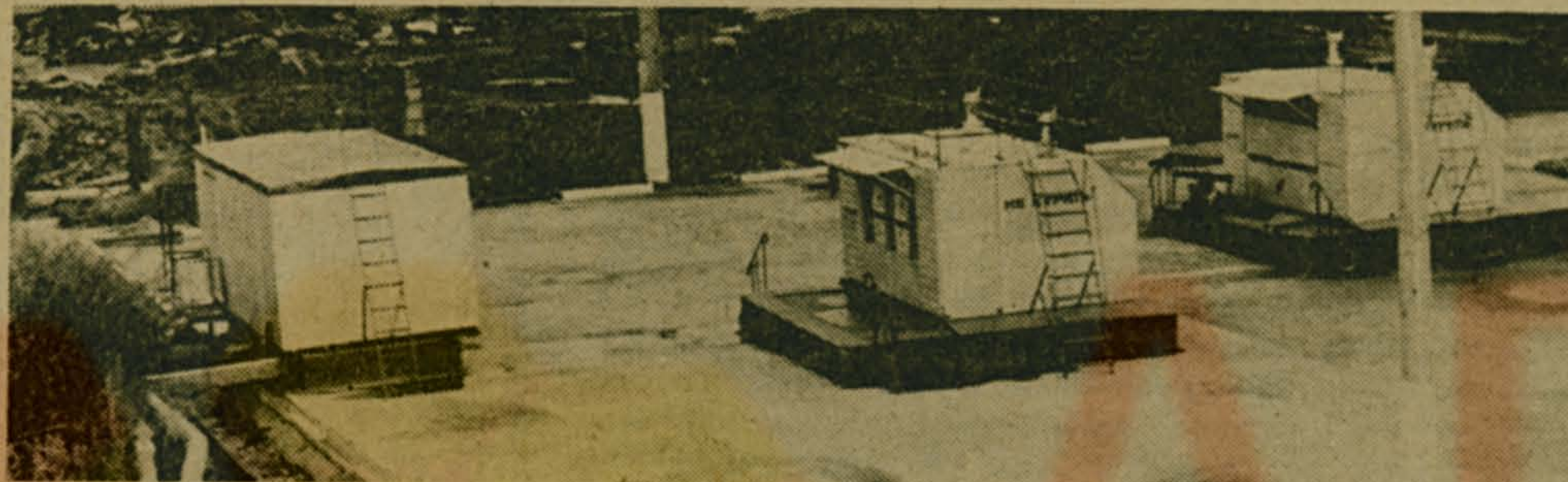
Люберецкое городское производственное объединение бытового обслуживания населения доводит до сведения жителей Люберецкого района, что с 1 января 1990 года ликвидируется мастерская по изготовлению гранитных памятников по адресу: г.Люберцы, ул.Инициативная, д.34.

Просьба получить выполненные заказы и возврат сумм, полученных бригадой за невыполненные заказы, которые можно изготовить в других мастерских объединения.

1-2

Кореневскому опытно-экспериментальному заводу срочно требуются следующие специалисты: инженеры-конструкторы, жестянщики, сварщики, токарь-расточник, нормировщик.

Обращаться по адресу: пос.Коренево, ул.Некрасова, КОЭЗ, отдел кадров. Телефон 557-10-01 доб.4-11.



«Каскад» на болоте

Знаете ли вы, сколько в Люберцах личных автомашин? Более 33 тысяч. Внушительная цифра, не правда ли? Но каждый водитель понимает, что приобрести «Москвич», «Запорожец» или «Жуэли» — это еще полдела. Нужен гараж, чтобы автомобиль не ржавел под дождем, под снегом.

В нашем городе немало гаражных кооперативов, способных удовлетворить нужды автолюбителей. Один из них — «Каскад». Он возник в 1982 году буквально на болоте. Болото, конечно, осушили, и члены кооператива взялись за работу. Теперь, спустя почти восемь лет, это уже и не кооператив, в обычном понимании слова, а настоящий комплекс, основная задача которого за соответствующую плату обеспечить

максимальный комфорт автомобилям.

Все прошедшие годы им бесменно руководит энергичный и деловой человек — Филипп Григорьевич Шульц. Благодаря его усилиям «Каскад» имеет свою автозаправку. Однако планы председателя простираются намного дальше.

— В перспективе, — го-

ворит Ф. Г. Шульц, — мы хотим построить спортзал, сауну, медпункт, провести к гаражам дороги. Намерены также на крышах гаражей оборудовать теплицы, где члены кооператива могли бы выращивать овощи.

«Каскад» имеет свою, пока еще небольшую, станцию техобслуживания. В дальней-



шем она будет значительно расширена.

Н. РЫБИНА,
М. НЕВМАТУЛИН (фото).

На снимках: председатель ГСК «Каскад» Ф. Г. Шульц; на бывшем болоте.

Отзовитесь, ветераны!

В конце 1941 года в городе Кинешме действовала на базе 2-го учебно-тренировочного авиационного училища высшего пилотажа, где летчики переучивались на новые типы самолетов. Потом школа перебазировалась в город Люберцы.

Приезжая в Люберцы, разговаривая со старожилками, я узнавала от них, что помнят эту школу. Но найти никого из знакомых не смогла. Не помогло мне обращение в Центральный архив Министерства обороны СССР.

В Кинешме в 1941-1942 годах я работала в интендантском отделе штаба. Помню начальника штаба тов. Иржембицкого, командира эскадрильи Василия Левченко, летчиков Федора Бурцева, Сергея Обосьяна, Стародубцева, дважды Героя Советского Союза Сергея Миронова, техника Сергея Василенко. Василия Клуного. Со мной работала Рыжик Раиса Ефимовна, у нее была дочка, и Егорова Антонина, у нее был сын. Я имею связь с Ниной Маробян, женой летчика Варгеса Маробяна, погибшего в феврале 1944 года.

Если кто помнит, знает названных людей, прошу откликнуться по адресу: 109029, Москва Ж-29, Малая Калитниковская, дом № 47 «А», корпус 19, кв.16. Степановой Людмиле Прокопьевне.

Хотелось бы, чтобы откликнулись ветераны авиаполка, так как боевой путь его изучают следопыты клуба «Радуга» в городе Кинешме.

Л.СТЕПАНОВА.

Хотя письмо

не опубликовано

«У меня телевизор «Темп-209М». Недавно получил уведомление из техцентра «Орбита-сервис», что аппарат снят с абонемента. Правильно ли это? — вот строки из письма люберецчанина Г. В. Тихонова, обратившегося в редакцию.

Директор Люберецкого технического центра по обслуживанию бытовой радиотелевизионной аппаратуры «Орбита-сервис» Евгений Борисович Сорокин в своем ответе в редакцию так объяснил действия администрации: «Принадлежащий автору письма телевизор «Темп-209М» выпуска 1975 года снимается с абонемента обслуживания с декабря 1989 года согласно Положению о по-

ставках товаров народного потребления, утвержденному Советом Министров СССР. Согласно этому документу изготовители обязаны в течение 10 лет после снятия с производства товаров принимать к исполнению заказы на поставку запчастей к ним.

Снятие телевизора с абонемента обслуживания произведено техцентром с предварительным уведомлением владельца. Поскольку телевизоры указанной марки уже десять лет не выпускает наша промышленность, техцентр, из-за отсутствия запасных частей и деталей, не имеет возможности выполнять обязательства по обслуживанию.

ОБЪЯВЛЕНИЯ ● РЕКЛАМА ● ИНФОРМАЦИЯ ● ОБЪЯВЛЕНИЯ

ЦЕНТР ПО ТРУДОУСТРОЙСТВУ ПРИГЛАШАЕТ в объединение городского хозяйства работников следующих специальностей:

начальников ЖЭУ, старших инженеров ЖЭУ, мастеров сантехнических работ, механиков, водителей, газоэлектросварщиков, слесарей-сантехников, плотников, кровельщиков, жестянщиков, маляров-штукатуров, столяров, токарей, каменщиков, слесарей-ремонтников, слесарей КИПиА 3, 4, 5 разрядов, мастеров теплосети, начальника района теплосети, слесарей телемеханики, электромонтеров, машинистов автотранспорта, машинистов насосных установок — 2 чел., слесарей аварийно-восстановительных работ на водопроводной сети, рабочих жилого строительства, операторов котельной, слесарей по ремонту оборудования котельных.

Зарплата от 200 рублей.
Льготы — 13-я зарплата, быстрое получение служебной жилой площади.

По всем вопросам трудоустройства и за направлением на работу обращаться в Центр по трудоустройству населения или в отдел кадров объединения городского хозяйства: Московская обл, г.Люберцы.

Бюро бытовых услуг принимает заказы на поздравление Дедом Морозом и Снегурочкой в новогодние праздники и зимние каникулы.

Заявки принимаются по адресу: г. Люберцы, пос. Калинина, д. 37, тел. 553-29-20.

2-2

СПТУ № 84 г.Бронницы принимает документы от демобилизованных военных для обучения профессии водителя с правом управления транспортным средством категории В, С. Срок обучения — 4 месяца, начало занятий с 4 января 1990 года.

По всем вопросам обращаться в отдел кадров АТП-19. Тел. 552-49-30 или 552-38-27.

3-3

НАУЧНО-ПРОИЗВОДСТВЕННЫЙ КООПЕРАТИВ «РИТМ»

предлагает населению следующие виды медицинских услуг:

иридодиагностика, компьютерная диагностика по методу Реодораку, иглорефлексотерапия, лечение у стоматолога, диагностика и лечение кожных заболеваний, массаж, снятие и расшифровка ЭКГ, диагностика и лечение заболеваний уха, горла, носа, диагностика и лечение заболеваний мочевыводящей и половой системы.

Прием ведут врачи высокой квалификации. Используются современная аппаратура.

Оплата диагностики и лечения по договорным ценам.

Кооператив «Ритм» производит бесплатное лечение и диагностику Героям Советского Союза, Героям Социалистического Труда, кавалерам ордена Славы трех степеней.

Участники Великой Отечественной войны, лица, выполнявшие интернациональный долг в Афганистане, малообеспеченные пенсионеры принимаются на исследование и лечение со скидкой на 50%.

Кооператив заключает договоры с предприятиями на диагностику и лечение с оплатой по безналичному расчету.

Адрес кооператива: г.Люберцы Московской области, ул.Котельническая, 6, учебный центр Мособлстройкомитета, гостиница «Уют», медико-санитарная часть.

Справки по телефону 554-95-87 с 9.00 до 21.00 — ежедневно, с 9.00 до 17.00 — по субботам.

Проезд автобусами №№ 346, 323, 353, 373 от ст.метро «Выхино» до остановки «Мальчики» или «Хлебозавод».

2-2

Отдел культуры исполкома Люберецкого горсовета сдает в аренду на длительный срок грузопассажирский автобус «Кубань». На указанной машине работает водитель. Справки по тел.559-62-15, 559-54-12.

В конце номера

Вместе на Марс!

Разработать и осуществить совместный советско-американский пилотируемый полет на Марс предложило американское общество по исследованию планет. Отмечая двенадцатилетие высадки астронавтов США на поверхность Луны в рамках программы «Аполлон» 21 июля 1969 года, эта американская организация выступила с призывом совершить таким образом новый гигантский прорыв в изучении небесных тел. «Сотрудничество США и СССР в области изучения планет, — подчеркнул президент общества известный ученый Карл Саган, — может привести к высадке человека на поверхность Марса. Это стало бы колоссальным достижением и в деле укрепления международной безопасности и стабильности».

«Робинзон» по-немецки говорит

Альбрехт Рейнхольд, антиквар из Альтенбурга в ГДР, собирает все книги о Робинзоне Крузо, издаваемые на немецком языке. Первое английское издание появилось в 1719 году, а три немецких — всего годом позже, Рейнхольд собрал уже двести пятьдесят немецких «Робинзонов».

Парки Берлина

Любимое место отдыха жителей столицы ГДР — Кёкенекский парк. В солнечные выходные дни там отдыхает от трехсот пятидесяти тысяч берлинцев. Однако вскоре у парка появится серьезный конкурент. В ближайшие годы на северо-востоке Берлина будет разбит новый парковый комплекс площадью более 1300 гектаров. Там уже появилось около полтора миллиона саженцев деревьев различных пород.

Медовые кирпичи

Британские археологи, ведущие раскопки в центральной части острова Цейлон, обнаружили остатки храма, возраст которого пять веков. Стены здания были сложены из кирпичей необычной прочности. Исследование их состава показало, что для прочности строители добавляли в кирпич мед диких пчел. После длительной сушки на солнце «медовый» кирпич становился таким прочным, что еще и сегодня его практически невозможно разбить даже кувалдой.

Редактор

В. М. Перчук

НАШ АДРЕС:

140005, г. Люберцы, ул. Красноармейская, д. 4.

● Отделы: партийной жизни — 553-14-72; писем и бюро знакомств — 553-27-07; промышленности — 553-27-35; сельского хозяйства — 553-38-60; отв. секретарь — 553-27-31; корр. по строительству — 554-84-12; бухгалтерия и прием объявлений — 554-32-16; корректорская и фотокорреспондент — 553-26-83.

Газета выходит по вторникам, средам, четвергам и субботам.