

ЛЮБЕРЕЦКАЯ ПРАВДА

ОРГАН ЛЮБЕРЕЦКОГО
ГК КПСС, ЛЮБЕРЕЦКОГО
И ЛЫТКАРИНСКОГО
ГОРОДСКИХ СОВЕТОВ
НАРОДНЫХ ДЕПУТАТОВ

Газета основана
10 марта 1931 г.

Вторник, 30 января 1990 года

№ 16 (15142)
Цена 3 коп.

Рабочая эстафета

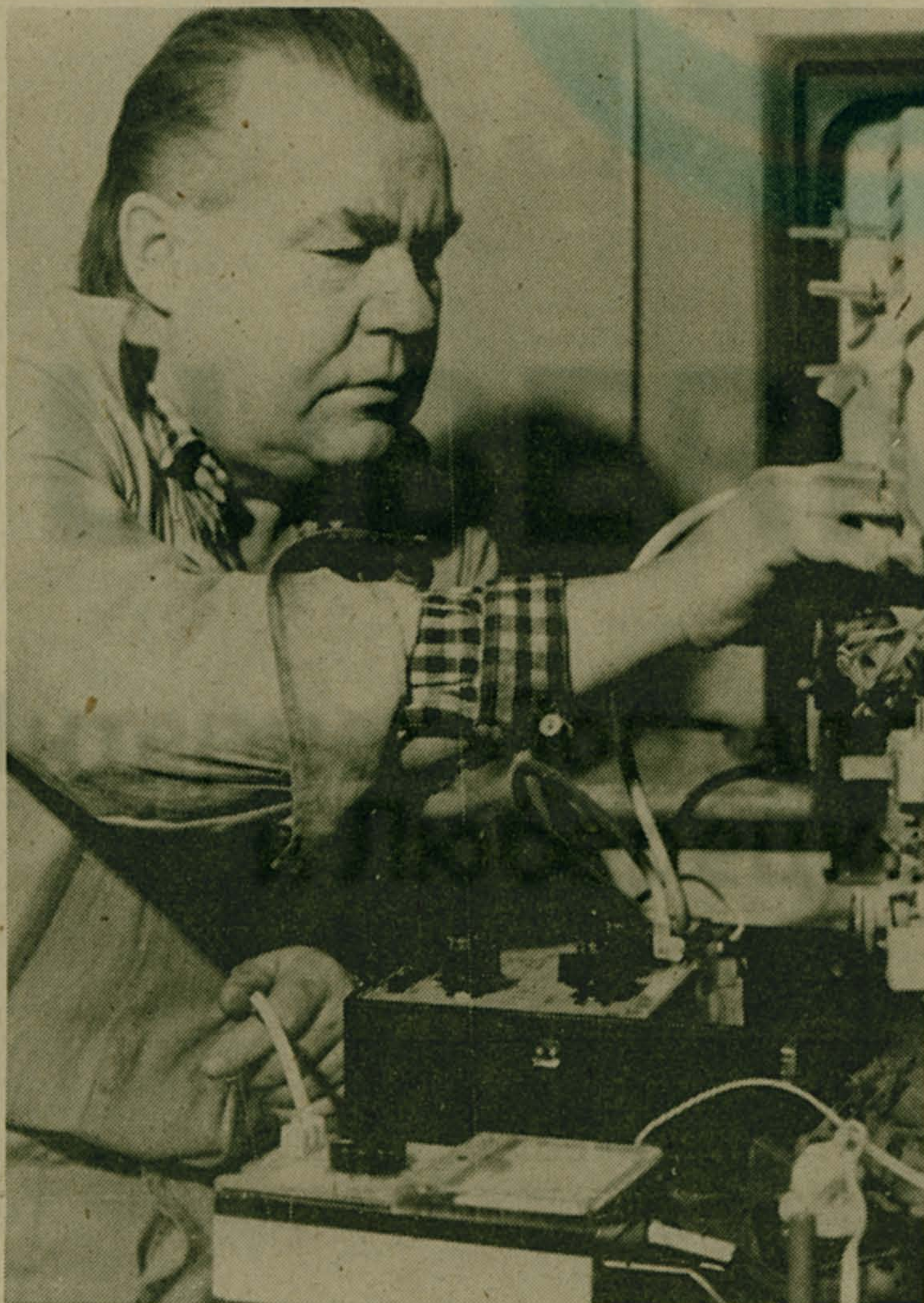
Мало кто из люберчан слышал про специализированное управление НПО «Тепломонтаж». По-моему, наверное, что коллегам его занят незаметным делом — подземным. Набираем номер телефона, и вот на связи руководитель организации А. П. МУРАВЬЕВ:

— Основную часть работ мы действительно проводим на подземных трубопроводах: обеспечиваем пусковую готовность и наносим изоляцию на магистрали тепло-, водо- и газоснабжения.

Недавно завершили свой производственный этап на реконструируемом участке завода электромузыкальных инструментов. Помогали строить областной драматический театр, где были заняты со службами треста «Обострой» № 2.

Немало участвуем и на возведении жилья. Сейчас, например, часть сил управления сосредоточена в пятом микрорайоне Красной горки, где интенсивными темпами ведется сооружение многоквартирного жилого дома...

Большие планы у наших монтажников на перспективу и большие надежды на новую, разумную экономику.



Мастер и «Рембрандт»

Анатолий Михайлович Антошкин работает в станционном центре «Орбита-сервис». Он радиомастер 6-го разряда. Уже тридцать три года коммунист ремонтирует телевизоры. А. М. Антошкин один из немногих ветеранов теледела, кому под силу восстановить старенькие «Рекорды», «Экраны», «Зениты». Молодые мастера уже не берутся за ремонт таких телевизоров. Да и зачастую к ним промышленность не выпускает, казалось бы, куда проще купить новую «Весну» за 160 рублей, чем хлопотать о ремонте.

— Дело в том, что многие привыкли к своим «Темпам», «Стартам», — вздохнул мастер. — Да и откуды у пожилых людей лишние деньги, живут ведь от пенсии до пенсии. А на запчасти я разбираю заброшенные телевизоры. Собираю их по чердакам, знакомые, бывает, приносят. «КВН», «Рембрандт», «Луч» — звучные были названия у первых телевизоров.

На снимке: коммунист А. М. Антошкин. Фото М. Невматулина.

Слово — кандидату в депутаты

В. Н. Онуфриева:

«ПОСЕЛКУ — ЧИСТОТУ, ДЕТЯМ — ЗДОРОВЬЕ»

Заведующая детским садом № 44 Валентина Николаевна Онуфриева выдвинута кандидатом в народные депутаты Томлинского поселкового Совета по 16-му избирательному округу. Ей 40 лет, образование высшее педагогическое, воспитывает двоих детей. Трудовую деятельность начала няней в том самом детском саду. Депутатом не была, но обладает большим опытом общественной работы.

— Валентина Николаевна, насколько мне известно, вы в Томилине живете с юных лет и хорошо знаете боли и беды поселка. Если вас изберут, какие направления вы возьмете за главные?

— Болею душой за Томилино. Прежде всего меня тревожит неблагоприятная экологическая обстановка в поселке и вокруг него. Поблизости от завода полупроводниковых приборов кроме нашего находятся еще три детских учреждения. А ТЗПП — мощный источник загрязнения атмосферы и вод. На самом предприятии немало людей страдает аллергическими заболеваниями от превышения норм содержания в воздухе вредных примесей. Понятно, что на детские организмы тоже воздействуют отрицательно влияющие на здоровье вещества.

Вдобавок, с вводом с эксплуатации эстакады намного увеличился поток автомобилей и соответственно — концентрация выхлопных газов.

Следовательно, чтобы компенсировать загрязнение атмосферы, нужно увеличить площадь зеленых насаждений. А что происходит? Предпринимаются усиленные атаки на сосновый массив. На его месте ТЗПП намерен построить жилье дома. Да, с жильем остро обстоит дело. Но не надо подходить к нему по принципу: одно лечим, другое калечим. Понятно, что здесь не придется прокладывать протяженные коммуникации, завод тут выгладывает. Но люди проигрывают, в том числе и будущие жители заводских домов. Так что буду стоять за выбор другого места под застройку; за увеличение зеленого массива, за реализацию комплекса эффективных природоохранных мероприятий на самом заводе и в поселке.

— Вы давно работаете с

детьми, стало быть, проблемы семьи, воспитания подрастающего поколения вам хорошо известны...

— Известны и волнуют. Например, хочу разгадать и, очевидно, разгадаю домоуправленческую загадку: куда деваются трехпроцентные отчисления от квартплаты? По задуманному свыше, повсюду должны быть педагоги-организаторы, какой-то инвентарь, простейшая материальная база детского досуга. Но ведь нет. И еще вопрос, тесно связанный с полезными занятиями ребят по месту жительства. Сама я занимаюсь в оперной студии во Дворце культуры «Звездный» и часто вижу: сидят мальчишки, подростки, скучают. С улицы пришли погреться. Очаг культуры, оказывается, кроме тепла от отопления ничего им не может дать. Дико звучит? Да, потому что кружки платные. Может, хватит ссылаться на хозрасчет?! Мы же здесь теряем больше. Где оно, воспитание гармонично развитого человека будущего?

— Валентина Николаевна, наверное, трудно будет одной решить такие сложные вопросы.

— Думаю, что меня поддержат депутаты, общественность поселка, жители, которым дорого его будущее. Очень надеюсь на совет ветеранов войны и труда поселка Томилино. Умудренный опытом люди, они всегда помогут найти, что называется, соломоново решение. Надеюсь на помощь женщин.

Есть еще острая проблема: медицинское обслуживание. Тоже требует изучения и пристального внимания.

Беседу вел В. ЧУЛКОВ.

СООБЩЕНИЕ

ГОРОДСКОЙ ИЗБИРАТЕЛЬНОЙ КОМИССИИ ПО ВЫБОРАМ НАРОДНЫХ ДЕПУТАТОВ ЛЮБЕРЕЦКОГО ГОРОДСКОГО СОВЕТА НАРОДНЫХ ДЕПУТАТОВ ДВАДЦАТЬ ПЕРВОГО СОЗЫВА

12 января 1990 года городская избирательная комиссия на основании статьи 35 Закона РСФСР «О выборах народных депутатов местных Советов народных депутатов РСФСР» зарегистрировала кандидатами в народные депутаты Люберецкого городского Совета народных депутатов двадцать первого созыва:

ПО ИЗБИРАТЕЛЬНОМУ ОКРУГУ № 1

Новикова Бориса Николаевича, 1963 года рождения, беспартийного, слесаря московского производственного объединения «Торгмаш», проживающего в Люберцах.

ПО ИЗБИРАТЕЛЬНОМУ ОКРУГУ № 2

Гладкова Виктора Юрьевича, 1958 года рождения, члена КПСС, секретаря парткома московского производственного объединения «Торгмаш», проживающего в Люберцах.

ПО ИЗБИРАТЕЛЬНОМУ ОКРУГУ № 3

Журавлеву Веру Николаевну, 1958 года рождения, члена КПСС, диспетчера московского производственного объединения «Торгмаш», проживающую в Люберцах.

Шапошникова Германа Артемьевича, 1939 года рождения, члена КПСС, главного врача Люберецкой центральной районной больницы, проживающего в Люберцах.

ПО ИЗБИРАТЕЛЬНОМУ ОКРУГУ № 4

Ключкина Владимира Григорьевича, 1938 года рождения, члена КПСС, генерального директора московского производственного объединения «Торгмаш», проживающего в Люберцах.

ПО ИЗБИРАТЕЛЬНОМУ ОКРУГУ № 5

Волкова Анатолия Михайловича, 1935 года рождения, члена КПСС, начальника политического отдела Управления гражданской авиации Центральных районов г. Люберцы, проживающего в Раменском.

ПО ИЗБИРАТЕЛЬНОМУ ОКРУГУ № 6

Чечваркина Виктора Ивановича, 1939 года рождения, члена КПСС, заместителя начальника отдела Управления гражданской авиации Центральных районов г. Люберцы, проживающего в Люберцах.

ПО ИЗБИРАТЕЛЬНОМУ ОКРУГУ № 7

Чулкову Светлану Петровну, 1946 года рождения, члена КПСС, директора Люберецкого Дворца культуры, проживающую в Люберцах.

ПО ИЗБИРАТЕЛЬНОМУ ОКРУГУ № 8

Саликова Валерия Михайловича, 1952 года рождения, члена КПСС, секретаря Люберецкого ГК КПСС, проживающего в Люберцах.

ПО ИЗБИРАТЕЛЬНОМУ ОКРУГУ № 9

Якубика Владимира Константиновича, 1942 года рождения, члена КПСС, заместителя главного конструктора Люберецкого завода сельскохозяйственного машиностроения имени Ухтомского, проживающего в Люберцах.

ПО ИЗБИРАТЕЛЬНОМУ ОКРУГУ № 10

Степанова Владимира Александровича, 1962 года рождения, беспартийного, завальщика шихты Люберецкого завода сельскохозяйственного машиностроения имени Ухтомского, проживающего в Люберцах.

ПО ИЗБИРАТЕЛЬНОМУ ОКРУГУ № 11

Комлева Евгения Ивановича, 1943 года рождения, члена КПСС, секретаря парткома Люберецкого завода сельскохозяйственного

машиностроения имени Ухтомского, проживающего в Люберцах.

ПО ИЗБИРАТЕЛЬНОМУ ОКРУГУ № 12

Польшина Виктора Александровича, 1938 года рождения, члена КПСС, генерального директора производственного объединения «Завод имени Ухтомского», проживающего в Люберцах.

ПО ИЗБИРАТЕЛЬНОМУ ОКРУГУ № 13

Горбенко Владимира Васильевича, 1952 года рождения, члена КПСС, начальника цеха Люберецкого завода сельскохозяйственного машиностроения имени Ухтомского, проживающего в Люберцах.

ПО ИЗБИРАТЕЛЬНОМУ ОКРУГУ № 14

Грамолину Анну Фроловну, 1918 года рождения, члена КПСС, главного врача больницы завода имени Ухтомского г. Люберцы, проживающую в Люберцах.

ПО ИЗБИРАТЕЛЬНОМУ ОКРУГУ № 15

Потапова Юрия Николаевича, 1948 года рождения, члена КПСС, директора Люберецкого техникума сельскохозяйственного машиностроения, проживающего в Люберцах.

Ястребову Эльвиру Михайловну, 1940 года рождения, беспартийную, выездного врача-педиатра Люберецкой «Скорой медицинской помощи», проживающую в Люберцах.

ПО ИЗБИРАТЕЛЬНОМУ ОКРУГУ № 16

Вальшева Евгения Алексеевича, 1938 года рождения, члена КПСС, директора Люберецкого продовольственного торгового, проживающего в Люберцах.

Полова Владимира Васильевича, 1950 года рождения, беспартийного, старшего научного сотрудника Института горного дела имени А. А. Скочинского г. Люберцы, проживающего в Люберцах.

Тропину Людмилу Ивановну, 1953 года рождения, члена КПСС, старшего инспектора инспекции по делам несовершеннолетних линейного отделения внутренних дел станции Люберцы, проживающую в Люберцах.

ПО ИЗБИРАТЕЛЬНОМУ ОКРУГУ № 17

Козлова Юрия Аркадьевича, 1946 года рождения, члена КПСС, первого заместителя председателя исполкома Люберецкого городского Совета народных депутатов, проживающего в Люберцах.

Ригеля Виктора Густавовича, 1953 года рождения, члена КПСС, секретаря парткома Люберецкого управления внутренних дел исполнительного комитета Люберецкого городского Совета народных депутатов, проживающего в Раменском.

ПО ИЗБИРАТЕЛЬНОМУ ОКРУГУ № 18

Алимова Михаила Васильевича, 1924 года рождения, члена КПСС, пенсионера, проживающего в Люберцах.

ПО ИЗБИРАТЕЛЬНОМУ ОКРУГУ № 19

Мениса Владимира Григорьевича, 1940 года рождения, члена КПСС, директора среднего профессионально-технического училища № 10 имени Ю. А. Гагарина г. Люберцы, проживающего в Люберцах.

Суркова Юрия Владимировича, 1931 года рождения беспартийного, водителя автоколонны № 1787 г. Люберцы, проживающего в Люберцах.

ПО ИЗБИРАТЕЛЬНОМУ ОКРУГУ № 20

Баркова Владимира Сергеевича, 1947 года рождения, беспартийного, директора детско-юношеской спортивной школы по классической борьбе г. Люберцы, проживающего в Люберцах.

Силуянова Анатолия Анатольевича, 1948 года рождения, члена КПСС, начальника Управления производственно-технической ком-

плектации специализированного проектно-строительного объединения «Инжсельстрой» г. Люберцы, проживающего в Люберцах.

ПО ИЗБИРАТЕЛЬНОМУ ОКРУГУ № 21

Мельникова Евгения Юрьевича, 1957 года рождения, беспартийного, станочника деревообрабатывающего комбината № 13 г. Люберцы, проживающего в Лыткарино.

ПО ИЗБИРАТЕЛЬНОМУ ОКРУГУ № 22

Аюпову Саму Рахимовну, 1932 года рождения, члена КПСС, пенсионерку, проживающую в Люберцах.

Каратетяна Бахши Галустовича, 1937 года рождения, члена КПСС, начальника автотранспортного предприятия № 19 г. Люберцы, проживающего в Люберцах.

Маркевич Валентину Ивановну, 1944 года рождения, беспартийную, старшего инженера деревообрабатывающей комбината № 13 г. Люберцы, проживающую в Люберцах.

ПО ИЗБИРАТЕЛЬНОМУ ОКРУГУ № 23

Верстакова Павла Владимировича, 1956 года рождения, беспартийного, электрика деревообрабатывающего комбината № 13 г. Люберцы, проживающего в Люберцах.

Тенякова Геннадия Ивановича, 1939 года рождения, члена КПСС, начальника отдела деревообрабатывающего комбината № 13 г. Люберцы, проживающего в Люберцах.

ПО ИЗБИРАТЕЛЬНОМУ ОКРУГУ № 24

Струкову Юлдуз, 1953 года рождения, беспартийную, инспектора Люберецкого горвоенкомата, проживающую в Люберцах.

Шшикова Евгения Николаевича, 1937 года рождения, члена КПСС, шлифовщика Люберецкого авторемонтного завода, проживающего в Люберцах.

ПО ИЗБИРАТЕЛЬНОМУ ОКРУГУ № 25

Глазкова Вячеслава Григорьевича, 1944 года рождения, члена КПСС, начальника Люберецкого районного узла связи, проживающего в Люберцах.

Тимофеева Олега Владимировича, 1953 года рождения, члена КПСС, директора Люберецкого предприятия автомобильного транспорта, проживающего в Москве.

ПО ИЗБИРАТЕЛЬНОМУ ОКРУГУ № 26

Швырева Владимира Ивановича, 1949 года рождения, члена КПСС, директора Люберецкого завода электромузыкальных инструментов, проживающего в Люберцах.

ПО ИЗБИРАТЕЛЬНОМУ ОКРУГУ № 27

Доброгоста Григория Сергеевича, 1948 года рождения, члена КПСС, главного инженера воинской части, проживающего в Люберцах.

Поминальную Валентину Дмитриевну, 1936 года рождения, беспартийную, директора магазина № 20 «Эфир» Люберецкого протомарного объединения розничной торговли, проживающую в Люберцах.

ПО ИЗБИРАТЕЛЬНОМУ ОКРУГУ № 28

Пичкову Нину Петровну, 1940 года рождения, члена КПСС, генерального директора Люберецкого протомарного объединения розничной торговли, проживающую в Котельниках.

Пятаева Виктора Максимовича, 1935 года рождения, члена КПСС, председателя Люберецкого городского совета Всероссийского добровольного общества автомобилистов, проживающего в Люберцах.

(Продолжение на 2-3 стр.)

СООБЩЕНИЕ

ГОРОДСКОЙ ИЗБИРАТЕЛЬНОЙ КОМИССИИ ПО ВЫБОРАМ
НАРОДНЫХ ДЕПУТАТОВ ЛЮБЕРЕЦКОГО ГОРОДСКОГО СОВЕТА
НАРОДНЫХ ДЕПУТАТОВ ДВАДЦАТЬ ПЕРВОГО СОЗЫВА

(Продолжение. Начало на 1-й стр.)

ПО ИЗБИРАТЕЛЬНОМУ ОКРУГУ № 29

Кочеткова Петра Ивановича, 1954 года рождения, члена КПСС, директора Люберецкого производственного объединения грузового автомобильного транспорта, проживающего в Томилине.

ПО ИЗБИРАТЕЛЬНОМУ ОКРУГУ № 30

Доколина Сергея Александровича, 1957 года рождения, члена КПСС, председателя профкома Люберецкого производственного объединения грузового автомобильного транспорта, проживающего в Люберцах;

Зубкова Александра Ивановича, 1934 года рождения, члена КПСС, директора Люберецкой электросети Люберецкого производственно-технического объединения городского хозяйства, проживающего в Люберцах.

ПО ИЗБИРАТЕЛЬНОМУ ОКРУГУ № 31

Овсянникова Геннадия Ивановича, 1962 года рождения, члена КПСС, инструктора Люберецкого ГК ВЛКСМ, проживающего в Дзержинском;

Юрчикова Ивана Дмитриевича, 1937 года рождения, члена КПСС, начальника Люберецкой городской телефонной станции, проживающего в Москве.

ПО ИЗБИРАТЕЛЬНОМУ ОКРУГУ № 32

Медведеву Тамару Владимировну, 1931 года рождения, члена КПСС, директора люберецкой средней школы № 42, проживающую в Люберцах.

ПО ИЗБИРАТЕЛЬНОМУ ОКРУГУ № 33

Коник Надежду Михайловну, 1941 года рождения, члена КПСС, начальница отдела Люберецкого опытного завода энергооборудования, проживающую в Люберцах;

Матюхина Евгения Федоровича, 1942 года рождения, члена КПСС, начальница производственно-технического объединения городского хозяйства г. Люберцы, проживающего в Люберцах.

ПО ИЗБИРАТЕЛЬНОМУ ОКРУГУ № 34

Мурашова Юрия Викторовича, 1938 года рождения, беспартийного, инженера-конструктора Люберецкого опытного завода энергооборудования, проживающего в Химках;

Паничева Юрия Алексеевича, 1953 года рождения, члена КПСС, секретаря парткома Люберецкого производственно-технического объединения городского хозяйства, проживающего в Люберцах.

ПО ИЗБИРАТЕЛЬНОМУ ОКРУГУ № 35

Еремину Нину Григорьевну, 1939 года рождения, члена КПСС, директора Люберецкого городского молочного завода, проживающую в Люберцах.

ПО ИЗБИРАТЕЛЬНОМУ ОКРУГУ № 36

Чвилева Дмитрия Васильевича, 1961 года рождения, члена КПСС, секретаря Люберецкого ГК ВЛКСМ, проживающего в Томилине.

ПО ИЗБИРАТЕЛЬНОМУ ОКРУГУ № 37

Тимченко Александра Ивановича, 1932 года рождения, члена КПСС, директора Государственного института горнохимического сырья г. Люберцы, проживающего в Люберцах.

ПО ИЗБИРАТЕЛЬНОМУ ОКРУГУ № 38

Ахметшина Ракипа Галлимуловича, 1938 года рождения, члена КПСС, директора фирмы «Рубин» г. Люберцы, проживающего в Москве;

Романову Любовь Викторовну, 1951 года рождения, беспартийную, заведующую Детским садом № 6 Института горного дела имени А. А. Скочинского г. Люберцы, проживающую в Люберцах.

ПО ИЗБИРАТЕЛЬНОМУ ОКРУГУ № 39

Филаткина Анатолия Яковлевича, 1941 года рождения, члена КПСС, директора Люберецкого хлебокомбината, проживающего в Коренево.

ПО ИЗБИРАТЕЛЬНОМУ ОКРУГУ № 40

Белоусова Владимира Михайловича, 1935 года рождения, члена КПСС, директора экспериментального завода Всесоюзного научно-исследовательского института буровой техники г. Люберцы, проживающего в Дзержинском;

Кремер Раису Залмановну, 1939 года рождения, члена КПСС, заместителя директора по учебно-воспитательной работе люберецкой средней школы № 2, проживающую в Люберцах.

ПО ИЗБИРАТЕЛЬНОМУ ОКРУГУ № 41

Лобазникову Ларису Леонидовну, 1950 года рождения, беспартийную, учителя люберецкой средней школы № 2, проживающую в Люберцах;

Малинникову Ольгу Николаевну, 1950 года рождения, беспартийную, научного сотрудника Института горного дела имени А. А. Скочинского, проживающую в Люберцах.

Чупеткина Михаила Алексеевича, 1948 года рождения, члена КПСС, заместителя начальника 1-го городского отделения милиции Управления внутренних дел исполнительного комитета Люберецкого городского Совета народных депутатов, проживающего в Лыткарино.

ПО ИЗБИРАТЕЛЬНОМУ ОКРУГУ № 42

Давыдова Михаила Владимировича, 1939 года рождения, члена КПСС, заведующего отделом Института обогащения твердых горючих ископаемых г. Люберцы, проживающего в Томилине;

Коршунова Виктора Ивановича, 1933 года рождения, члена КПСС, директора Люберецкого завода мостостроительного оборудования, проживающего в Люберцах.

ПО ИЗБИРАТЕЛЬНОМУ ОКРУГУ № 43

Карпова Валентина Николаевна, 1946 года рождения, члена КПСС, заместителя директора Института обогащения твердых горючих ископаемых г. Люберцы, проживающего в Люберцах;

Семина Алексея Петровича, 1956 года рождения, члена КПСС, заместителя начальника 1-го городского отделения милиции Управления внутренних дел исполнительного комитета Люберецкого городского Совета народных депутатов, проживающего в Люберцах;

Суслову Ирину Дмитриевну, 1939 года рождения, беспартийную, ведущего конструктора Института горного дела имени А. А. Скочинского г. Люберцы, проживающую в Люберцах;

Шматова Александра Алексеевича, 1939 года рождения, беспартийного, слесаря опытно-экспериментального завода Института горного дела имени А. А. Скочинского г. Люберцы, проживающего в Люберцах.

ПО ИЗБИРАТЕЛЬНОМУ ОКРУГУ № 44

Бабурину Зою Андреевну, 1941 года рождения, члена КПСС, мастера цеха производственно-издательского комбината ВИНТИ г. Люберцы, проживающую в Люберцах.

ПО ИЗБИРАТЕЛЬНОМУ ОКРУГУ № 45

Кулагину Людмилу Михайловну, 1938 года рождения, беспартийную, корректора производственно-издательского комбината ВИНТИ г. Люберцы, проживающую в Люберцах;

Родionova Александра Яковлевича, 1941 года рождения, члена КПСС, директора производственно-издательского комбината ВИНТИ г. Люберцы, проживающего в Москве.

ПО ИЗБИРАТЕЛЬНОМУ ОКРУГУ № 46

Баранову Нину Владимировну, 1942 года рождения, беспартийную, старшего научного сотрудника Института обогащения твердых горючих ископаемых г. Люберцы, проживающую в Люберцах;

Устинова Вячеслава Николаевича, 1944 года рождения, члена КПСС, директора комбината «Искровец» г. Люберцы, проживающего в Люберцах;

Юдину Марину Николаевну, 1965 года рождения, члена ВЛКСМ, старшего инспектора отдела Управления социального обеспечения исполкома Мособлсовета, проживающую в Люберцах.

ПО ИЗБИРАТЕЛЬНОМУ ОКРУГУ № 47

Ермакова Юрия Николаевича, 1962 года рождения, члена ВЛКСМ, директора клуба воинов запаса «Афганец» г. Люберцы, проживающего в Люберцах;

Куврина Анатолия Алексеевича, 1950 года рождения, члена КПСС, старшего участкового инспектора Управления внутренних дел исполнительного комитета Люберецкого городского Совета народных депутатов, проживающего в Люберцах.

Поздеева Валентина Николаевна, 1950 года рождения, члена КПСС, ведущего научного сотрудника Института обогащения твердых горючих ископаемых г. Люберцы, проживающего в Люберцах.

ПО ИЗБИРАТЕЛЬНОМУ ОКРУГУ № 48

Дубовицкого Александра Васильевича, 1941 года рождения, члена КПСС, директора Московского областного учебно-методического центра Мособлстройкомитета, проживающего в Люберцах.

ПО ИЗБИРАТЕЛЬНОМУ ОКРУГУ № 49

Потапова Анатолия Алексеевича, 1947 года рождения, члена КПСС, главного инженера Люберецкого межрайонного треста газового хозяйства, проживающего в Люберцах.

ПО ИЗБИРАТЕЛЬНОМУ ОКРУГУ № 50

Бычкова Александра Петровна, 1946 года рождения, члена КПСС, заместителя начальника Управления внутренних дел исполнительного комитета Люберецкого городского Совета народных депутатов, проживающего в Люберцах;

Михалочина Валерия Алексеевича, 1940 года рождения, члена КПСС, секретаря парткома специализированного строительного монтажного треста № 1 ССО «Нефтегазпромстрой» г. Люберцы, проживающего в пос. Октябрьский.

ПО ИЗБИРАТЕЛЬНОМУ ОКРУГУ № 51

Брулевича Валерия Семеновича, 1943 года рождения, члена КПСС, начальника Московского производственного объединения автомобильного транспорта ССО «Нефтегазпромстрой», проживающего в Москве.

ПО ИЗБИРАТЕЛЬНОМУ ОКРУГУ № 52

Мухину Лию Константиновну, 1937 года рождения, члена КПСС, заведующую отделением Люберецкой санэпидстанции, проживающую в Люберцах;

Мясникова Петра Федоровича, 1936 года рождения, члена КПСС, методиста кинотеатра «Орбита» г. Люберцы, проживающего в Люберцах.

ПО ИЗБИРАТЕЛЬНОМУ ОКРУГУ № 53

Драгункину Зинаиду Степановну, 1938 года рождения, беспартийную, воспитателя детских яслей № 76 Института горного дела имени А. А. Скочинского г. Люберцы, проживающую в Люберцах;

Малееву Марию Георгиевну, 1934 года рождения, беспартийную, кладовщика машиностроительного завода «Звезда» пос. Томилино, проживающую в Люберцах;

Пустограева Николая Николаевича, 1960 года рождения, члена КПСС, врача Люберецкого родильного дома, проживающего в пос. Котельники.

ПО ИЗБИРАТЕЛЬНОМУ ОКРУГУ № 54

Алескерова Алескера Зеновича, 1940 года рождения, беспартийного, слесаря Института горного дела имени А. А. Скочинского г. Люберцы, проживающего в Жуковском;

Мельникова Александра Сергеевича, 1948 года рождения, члена КПСС, ведущего научного сотрудника Института горного дела имени А. А. Скочинского г. Люберцы, проживающего в Люберцах;

Пристава Владимира Васильевича, 1947 года рождения, беспартийного, ведущего научного сотрудника Института горного дела имени А. А. Скочинского г. Люберцы, проживающего в Люберцах.

ПО ИЗБИРАТЕЛЬНОМУ ОКРУГУ № 55

Гринько Владимира Ивановича, 1950 года рождения, члена КПСС, заместителя начальника линейного отделения внутренних дел станции Люберцы, проживающего в Москве;

Павловну Татьяну Владимировну, 1938 года рождения, беспартийную, научного сотрудника Института горного дела имени А. А. Скочинского г. Люберцы, проживающую в Люберцах;

Степаненко Валерия Павловича, 1939 года рождения, беспартийного, ведущего научного сотрудника Института горного дела имени А. А. Скочинского г. Люберцы, проживающего в Люберцах.

ПО ИЗБИРАТЕЛЬНОМУ ОКРУГУ № 56

Дудникову Татьяну Петровну, 1941 года рождения, беспартийную, педагога школы общего музыкального образования № 1 г. Люберцы, проживающую в Люберцах;

Зимина Андрея Алексеевича, 1956 года рождения, члена КПСС, заместителя начальника Управления внутренних дел исполнительного комитета Люберецкого городского Совета народных депутатов, проживающего в Люберцах.

ПО ИЗБИРАТЕЛЬНОМУ ОКРУГУ № 57

Айвазян Адмиральду Ивановичу, 1941 года рождения, беспартийного, инженера-конструктора Института горного дела имени А. А. Скочинского г. Люберцы, проживающего в Люберцах;

Сулоева Виктора Ивановича, 1958 года рождения, беспартийного, тренера Российского республиканского спортивного клуба РФСО профсоюз, проживающего в Люберцах.

ПО ИЗБИРАТЕЛЬНОМУ ОКРУГУ № 58

Воробьеву Зинаиду Васильевну, 1938 года рождения, члена КПСС, председателя Люберецкого городского комитета профсоюза работников государственных учреждений, проживающую в Люберцах.

ПО ИЗБИРАТЕЛЬНОМУ ОКРУГУ № 59

Домбравову Валентину Григорьевну, 1926 года рождения, беспартийную, пенсионерку, проживающую в Люберцах;

Макарова Владимира Ильича, 1949 года рождения, беспартийного, механика автоколонны № 1787 г. Люберцы, проживающего в Люберцах.

ПО ИЗБИРАТЕЛЬНОМУ ОКРУГУ № 60

Мочалову Нину Кирилловну, 1940 года рождения, члена КПСС, директора люберецкой средней школы № 20, проживающую в Люберцах.

ПО ИЗБИРАТЕЛЬНОМУ ОКРУГУ № 61

Гололобова Сергея Николаевича, 1957 года рождения, члена КПСС, главного энергетика производственно-издательского комбината ВИНТИ г. Люберцы, проживающего в Люберцах.

ПО ИЗБИРАТЕЛЬНОМУ ОКРУГУ № 62

Контрощикова Николая Егоровича, 1952 года рождения, члена КПСС, заведующего отделом Люберецкого ГК КПСС, проживающего в Томилине.

ПО ИЗБИРАТЕЛЬНОМУ ОКРУГУ № 63

Желтова Анатолия Ивановича, 1941 года рождения, члена КПСС, заместителя председателя Люберецкого городского комитета ДОСААФ, проживающего в Люберцах;

Чулкова Юрия Романовича, 1946 года рождения, члена КПСС, председателя Люберецкого городского комитета профсоюза работников культуры, проживающего в Люберцах.

ПО ИЗБИРАТЕЛЬНОМУ ОКРУГУ № 64

Малышева Юрия Николаевича, 1939 года рождения, члена КПСС, директора Института горного дела имени А. А. Скочинского г. Люберцы, проживающего в Люберцах;

Рудинкина Юрия Александровича, 1925 года рождения, члена КПСС, старшего научного сотрудника Института горного дела имени А. А. Скочинского, проживающего в Люберцах;

Техмещана Азата Ваграмовича, 1918 года рождения, члена КПСС, пенсионера, проживающего в Люберцах.

ПО ИЗБИРАТЕЛЬНОМУ ОКРУГУ № 65

Горланова Виктора Егоровича, 1959 года рождения, члена КПСС, председателя Люберецкого горсовета Всероссийского общества спасания на водах, проживающего в Люберцах;

Пшеничного Валентина Ивановича, 1940 года рождения, беспартийного, ведущего научного сотрудника Института горного дела имени А. А. Скочинского г. Люберцы, проживающего в Люберцах;

Цырульникову Михаила Наумовича, 1945 года рождения, беспартийного, старшего научного сотрудника Института горного дела имени А. А. Скочинского г. Люберцы, проживающего в Люберцах.

ПО ИЗБИРАТЕЛЬНОМУ ОКРУГУ № 66

Новикова Александра Николаевича, 1959 года рождения, члена ВЛКСМ, научного сотрудника Института горного дела имени А. А. Скочинского г. Люберцы, проживающего в Люберцах;

Червоненко Нину Николаевну, 1950 года рождения, члена КПСС, научного сотрудника Института горного дела имени А. А. Скочинского г. Люберцы, проживающую в Люберцах.

ПО ИЗБИРАТЕЛЬНОМУ ОКРУГУ № 67

Бутенко Николая Петровича, 1947 года рождения, члена КПСС, слесаря-сборщика Ухтомского вертолетного завода имени Н. И. Камова г. Люберцы, проживающего в Люберцах.

Бусняка Анатолия Владимировича, 1951 года рождения, беспартийного, слесаря Ухтомского вертолетного завода имени Н. И. Камова г. Люберцы, проживающего в Люберцах.

ПО ИЗБИРАТЕЛЬНОМУ ОКРУГУ № 69

Кулакова Михаила Вячеславовича, 1963 года рождения, кандидата в члены КПСС, секретаря комитета комсомола Ухтомского вертолетного завода имени Н. И. Камова г. Люберцы, проживающего в Люберцах;

Райхлина Юрия Александровича, 1953 года рождения, беспартийного, инженера Ухтомского вертолетного завода имени Н. И. Камова г. Люберцы, проживающего в Москве.

ПО ИЗБИРАТЕЛЬНОМУ ОКРУГУ № 70

Петрову Ларису Александровну, 1950 года рождения, члена КПСС, директора Люберецкого треста столовых, проживающую в Люберцах;

Хатрусова Сергея Кирилловича, 1949 года рождения, члена КПСС, начальника производства Ухтомского вертолетного завода имени Н. И. Камова г. Люберцы, проживающего в Люберцах.

ПО ИЗБИРАТЕЛЬНОМУ ОКРУГУ № 71

Кочко Григория Петровича, 1954 года рождения, беспартийного, инженера Ухтомского вертолетного завода имени Н. И. Камова г. Люберцы, проживающего в Люберцах.

Верецака Александра Павловича, 1950 года рождения, беспартийного, токаря Ухтомского вертолетного завода имени Н. И. Камова, г. Люберцы, проживающего в Люберцах.

ПО ИЗБИРАТЕЛЬНОМУ ОКРУГУ № 72

Резникова Валерия Петровна, 1941 года рождения, члена КПСС, секретаря парткома Ухтомского вертолетного завода имени Н. И. Камова, г. Люберцы, проживающего в Люберцах;

Становских Павла Алексеевича, 1968 года рождения, члена ВЛКСМ, термиста Ухтомского вертолетного завода имени Н. И. Камова г. Люберцы, проживающего в Люберцах.

ПО ИЗБИРАТЕЛЬНОМУ ОКРУГУ № 74

Абрамова Владимира Сергеевича, 1940 года рождения, беспартийного, главного врача Люберецкой поликлиники № 2, проживающего в Коренево;

Махова Владимира Алексеевича, 1955 года рождения, беспартийного, инженера-технолога Ухтомского вертолетного завода имени Н. И. Камова г. Люберцы, проживающего в Люберцах.

ПО ИЗБИРАТЕЛЬНОМУ ОКРУГУ № 75

Михайлова Владимира Алексеевича, 1949 года рождения, члена КПСС, первого секретаря Люберецкого ГК КПСС, проживающего в Люберцах.

ПО ИЗБИРАТЕЛЬНОМУ ОКРУГУ № 76

Бородину Николая Игнатьевича, 1944 года рождения, беспартийного, ведущего инженера Ухтомского вертолетного завода имени Н. И. Камова г. Люберцы, проживающего в Люберцах;

Приорова Николая Николаевича, 1924 года рождения, члена КПСС, директора Ухтомского вертолетного завода имени Н. И. Камова г. Люберцы, проживающего в Москве.

ПО ИЗБИРАТЕЛЬНОМУ ОКРУГУ № 77

Козака Богдана Харламовича, 1944 года рождения, беспартийного, механика Люберецкого завода сельскохозяйственного машиностроения имени Ухтомского, проживающего в Люберцах;

Самарцева Виктора Николаевича, 1939 года рождения, беспартийного, слесаря-инструментальщика Люберецкого завода сельскохозяйственного машиностроения имени Ухтомского, проживающего в Люберцах.

ПО ИЗБИРАТЕЛЬНОМУ ОКРУГУ № 78

Демкина Виктора Васильевича, 1938 года рождения, члена КПСС, начальница бюро Люберецкого завода сельскохозяйственного машиностроения имени Ухтомского, проживающего в Люберцах.

ПО ИЗБИРАТЕЛЬНОМУ ОКРУГУ № 79

Чичварина Александра Григорьевича, 1950 года рождения, беспартийного, слесаря Люберецкого завода сельскохозяйственного машиностроения имени Ухтомского, проживающего в Люберцах.

ПО ИЗБИРАТЕЛЬНОМУ ОКРУГУ № 80

Коржихина Леонарда Александровича, 1937 года рождения, члена КПСС, заместителя начальника отдела Люберецкого завода сельскохозяйственного машиностроения имени Ухтомского, проживающего в Люберцах;

Моченева Сергея Борисовича, 1962 года рождения, члена КПСС, секретаря Люберецкого ГК ВЛКСМ, проживающего в Люберцах.

ПО ИЗБИРАТЕЛЬНОМУ ОКРУГУ № 81

Гурина Валерия Ивановна, 1950 года рождения, беспартийного, начальница группы Ухтомского вертолетного завода имени Н. И. Камова г. Люберцы, проживающего в Люберцах;

Почивалова Веннамина Петровна, 1939 года рождения, беспартийного, слесаря-ремонтника Люберецкого завода сельскохозяйственного машиностроения имени Ухтомского, проживающего в Люберцах.

ПО ИЗБИРАТЕЛЬНОМУ ОКРУГУ № 82

Конкина Николая Павловича, 1951 года рождения, члена КПСС, управляющего трестом «Особстрой» № 2 г. Лыткарино, проживающего в Москве;

Макеева Геннадия Николаевича, 1956 года рождения, беспартийного, инженера-технолога Ухтомского вертолетного завода имени Н. И. Камова г. Люберцы, проживающего в Люберцах.

ПО ИЗБИРАТЕЛЬНОМУ ОКРУГУ № 83

Изунта Нину Алексеевну, 1950 года рождения, беспартийную, лаборантку Люберецкого завода сельскохозяйственного машиностроения имени Ухтомского, проживающую в Люберцах.

ПО ИЗБИРАТЕЛЬНОМУ ОКРУГУ № 84

Копылова Александра Ивановича, 1963 года рождения, члена ВЛКСМ, механика Люберецкого завода сельскохозяйственного машиностроения имени Ухтомского, проживающего в Люберцах;

Нехорина Анатолия Ивановича, 1949 года рождения, беспартийного, токаря Люберецкого завода сельскохозяйственного машиностроения имени Ухтомского, проживающего в Люберцах.

ПО ИЗБИРАТЕЛЬНОМУ ОКРУГУ № 85

Шагина Владимира Анатольевича, 1964 года рождения, члена ВЛКСМ, авиационного техника Ухтомского вертолетного завода имени Н. И. Камова г. Люберцы, проживающего в Люберцах.

ПО ИЗБИРАТЕЛЬНОМУ ОКРУГУ № 86

Харитонову Сергея Васильевича, 1955 года рождения, члена КПСС, плавильщика стали Люберецкого завода сельскохозяйственного машиностроения имени Ухтомского, проживающего в Люберцах.

ПО ИЗБИРАТЕЛЬНОМУ ОКРУГУ № 87

Паршину Надежду Степановну, 1938 года рождения, беспартийную, старшего мастера Люберецкого завода сельскохозяйственного машиностроения имени Ухтомского, проживающую в Люберцах;

Трушкину Галину Владимировну, 1962 года рождения, кандидата в члены КПСС, старшего мастера Люберецкого завода сельскохозяйственного машиностроения имени Ухтомского, проживающую в Люберцах.

ПО ИЗБИРАТЕЛЬНОМУ ОКРУГУ № 88

Белицкого Александра Семеновича, 1955 года рождения, члена КПСС, управляющего Люберецким отделением Жилсоцбанка, проживающего в Люберцах;

Иванову Лидию Ивановну, 1940 года рождения, беспартийную, шлифовщика Люберецкого завода сельскохозяйственного машиностроения имени Ухтомского, проживающую в Люберцах.

ПО ИЗБИРАТЕЛЬНОМУ ОКРУГУ № 89

Антонову Надежду Петровну, 1955 года рождения, члена КПСС, лаборантку Люберецкого завода сельскохозяйственного машиностроения имени Ухтомского, проживающую в Люберцах;

Рассошкина Сергея Николаевича, 1964 года рождения, беспартийного, токаря Люберецкого завода сельскохозяйственного машиностроения имени Ухтомского, проживающего в Люберцах.

ПО ИЗБИРАТЕЛЬНОМУ ОКРУГУ № 90

ПО ИЗБИРАТЕЛЬНОМУ ОКРУГУ № 91

Вартанян Якова Погосовича, 1951 года рождения, члена КПСС, председателя Люберецкого отраслевого совета председателей профкомов профсоюза рабочих местной промышленности и коммунально-бытовых предприятий, проживающего в Люберцах;

Минаева Юрия Николаевича, 1937 года рождения, беспартийного, заместителя начальника отдела Люберецкого завода сельскохозяйственного машиностроения имени Ухтомского, проживающего в Люберцах.

ПО ИЗБИРАТЕЛЬНОМУ ОКРУГУ № 92

Разумова Александра Николаевича, 1965 года рождения, члена ВЛКСМ, мастера Люберецкого завода сельскохозяйственного машиностроения имени Ухтомского, проживающего в Люберцах;

Черных Ивину Константиновичу, 1932 года рождения, беспартийного, начальника Люберецкого отдела капитального строительства № 11 ГлавУКСа Мособлсполкома, проживающего в Люберцах.

ПО ИЗБИРАТЕЛЬНОМУ ОКРУГУ № 93

Кузнецову Клавдию Дмитриевну, 1945 года рождения, беспартийную, старшего мастера Люберецкого завода сельскохозяйственного машиностроения имени Ухтомского, проживающую в Люберцах;

Чекановского Эдуарда Петровича, 1938 года рождения, члена КПСС, пенсионера, проживающего в Люберцах.

ПО ИЗБИРАТЕЛЬНОМУ ОКРУГУ № 94

Атрельеву Валентину Борисовну, 1950 года рождения, члена КПСС, заведующую детскими яслями-садом № 50 г. Люберцы, проживающую в Люберцах;

Машова Станислава Владимировича, 1961 года рождения, кандидата в члены КПСС, мастера производственного обучения среднего профессионально-технического училища № 10 имени Ю. А. Гагарина г. Люберцы, проживающего в пос. Октябрьский.

ПО ИЗБИРАТЕЛЬНОМУ ОКРУГУ № 95

Волынкина Олега Алексеевича, 1956 года рождения, беспартийного, председателя клуба воинов запаса «Афганец» г. Люберцы, проживающего в Люберцах;

Исакова Анатолия Исаевича, 1958 года рождения, члена КПСС, председателя комитета народного контроля Люберецкого завода сельскохозяйственного машиностроения имени Ухтомского, проживающего в Люберцах;

Минка Георгия Моисеевича, 1939 года рождения, члена КПСС, начальника станции Люберцы-1, проживающего в Люберцах.

ПО ИЗБИРАТЕЛЬНОМУ ОКРУГУ № 96

Данилину Наталью Филипповну, 1946 года рождения, члена КПСС, маляра-оператора Люберецкого завода сельскохозяйственного машиностроения имени Ухтомского, проживающую в Люберцах;

Метечко Анатолия Никифоровича, 1951 года рождения, беспартийного, электромонтера Люберецкого завода сельскохозяйственного машиностроения имени Ухтомского, проживающего в Люберцах.

ПО ИЗБИРАТЕЛЬНОМУ ОКРУГУ № 97

Селиванова Владимира Ивановича, 1949 года рождения, члена КПСС, токаря Люберецкого завода сельскохозяйственного машиностроения имени Ухтомского, проживающего в Люберцах.

ПО ИЗБИРАТЕЛЬНОМУ ОКРУГУ № 98

Кузьмина Василия Леонтьевича, 1930 года рождения, беспартийного, монтажника люберецкого производственного объединения «Модуль» Всероссийского общества слепых, проживающего в Люберцах;

Хусанова Зию Ибрагимовича, 1951 года рождения, члена КПСС, председателя бюро Люберецкого производственного объединения «Модуль» Всероссийского общества слепых, проживающего в Люберцах.

ПО ИЗБИРАТЕЛЬНОМУ ОКРУГУ № 99

Красновского Вячеслава Ивановича, 1932 года рождения, беспартийного, пенсионера, проживающего в Люберцах;

Романову Валентину Георгиевну, 1949 года рождения, члена КПСС, инженера Люберецкой станции азарации, проживающую в Люберцах.

ПО ИЗБИРАТЕЛЬНОМУ ОКРУГУ № 100

Акбашева Бориса Хаджимурзовича, 1933 года рождения, члена КПСС, ректора института повышения квалификации Минавтосельхозмаша г. Люберцы, проживающего в Москве.

ПО ИЗБИРАТЕЛЬНОМУ ОКРУГУ № 101

Шевелю Анатолия Петровича, 1935 года рождения, члена КПСС, младшего научного сотрудника воинской части, проживающего в Люберцах.

ПО ИЗБИРАТЕЛЬНОМУ ОКРУГУ № 102

Макаровского Валерия Владимировича, 1944 года рождения, члена КПСС, начальника Люберецкого городского отдела управления комитета государственной безопасности по Москве и Московской области, проживающего в Люберцах.

ПО ИЗБИРАТЕЛЬНОМУ ОКРУГУ № 103

Кузнецова Леонида Дмитриевича, 1948 года рождения, члена КПСС, военнослужащего воинской части, проживающего в Люберцах;

Магнитова Бориса Львовича, 1947 года рождения, члена КПСС, военнослужащего воинской части, проживающего в Люберцах.

ПО ИЗБИРАТЕЛЬНОМУ ОКРУГУ № 104

Кондратьева Евгения Сергеевича, 1938 года рождения, члена КПСС, военнослужащего воинской части, проживающего в Люберцах;

Черникова Андрея Александровича, 1954 года рождения, члена КПСС, военнослужащего воинской части, проживающего в Люберцах.

ПО ИЗБИРАТЕЛЬНОМУ ОКРУГУ № 105

Лобаева Валерия Алексеевича, 1941 года рождения, члена КПСС, военного комиссара Люберецкого горвоенкомата, проживающего в Люберцах.

ПО ИЗБИРАТЕЛЬНОМУ ОКРУГУ № 106

Шкурата Анатолия Степановича, 1948 года рождения, члена КПСС, военнослужащего воинской части, проживающего в Люберцах.

ПО ИЗБИРАТЕЛЬНОМУ ОКРУГУ № 107

Баталова Анатолия Константиновича, 1934 года рождения, члена КПСС, военнослужащего воинской части, проживающего в Люберцах.

ПО ИЗБИРАТЕЛЬНОМУ ОКРУГУ № 108

Смирнова Михаила Валентиновича, 1950 года рождения, члена КПСС, военнослужащего воинской части, проживающего в Реутове.

ПО ИЗБИРАТЕЛЬНОМУ ОКРУГУ № 109

Хорошева Александра Николаевича, 1964 года рождения, беспартийного, слесаря специализированного производственного предприятия по ремонту оборудования электростанций «Центргазочистка» г. Дзержинского, проживающего в Люберцах.

ПО ИЗБИРАТЕЛЬНОМУ ОКРУГУ № 110

Снежко Александра Александровича, 1953 года рождения, члена КПСС, начальника управления строительства Южных ТЭЦ г. Дзержинский, проживающего в Электрогорске.

ПО ИЗБИРАТЕЛЬНОМУ ОКРУГУ № 111

Козлова Ивана Михайловича, 1938 года рождения, члена КПСС, директора теплостанции № 22 Мосэнерго г. Дзержинский, проживающего в Дзержинском.

ПО ИЗБИРАТЕЛЬНОМУ ОКРУГУ № 112

Никитина Ивана Николаевича, 1938 года рождения, члена КПСС, председателя исполкома Люберецкого городского Совета народных депутатов, проживающего в Дзержинском.

ПО ИЗБИРАТЕЛЬНОМУ ОКРУГУ № 113

Кондрашкину Валентину Степановну, 1936 года рождения, беспартийную, заведующую гинекологическим кабинетом Дзержинской поликлиники, проживающую в Дзержинском;

Сытова Михаила Федоровича, 1925 года рождения, члена КПСС, начальника группы опытно-конструкторского бюро «Горизонт» г. Дзержинский, проживающего в Люберцах.

ПО ИЗБИРАТЕЛЬНОМУ ОКРУГУ № 114

Ногина Валерия Ивановна, 1949 года рождения, члена КПСС, секретаря парткома теплостанции № 22 Мосэнерго г. Дзержинский, проживающего в Дзержинском.

ПО ИЗБИРАТЕЛЬНОМУ ОКРУГУ № 115

Воробьева Валерия Ивановна, 1938 года рождения, члена КПСС, старшего мастера теплостанции № 22 Мосэнерго г. Дзержинский, проживающего в Дзержинском.

ПО ИЗБИРАТЕЛЬНОМУ ОКРУГУ № 116

Тимош Надежду Ивановну, 1957 года рождения, беспартийную, оператора Дзержинского завода железобетонных конструкций, проживающую в Дзержинском.

ПО ИЗБИРАТЕЛЬНОМУ ОКРУГУ № 117

Бобкова Анатолия Иосифовича, 1936 года рождения, беспартийного, учителя дзержинской средней школы № 33, проживающего в Люберцах.

ПО ИЗБИРАТЕЛЬНОМУ ОКРУГУ № 118

Васильева Михаила Никитовича, 1947 года рождения, беспартий-

ного, начальника бюро Люберецкого научно-производственного объединения «Союз», проживающего в Дзержинском.

ПО ИЗБИРАТЕЛЬНОМУ ОКРУГУ № 119

Гаврилова Бориса Федоровича, 1952 года рождения, члена КПСС, ведущего инженера Люберецкого научно-производственного объединения «Союз», проживающего в Дзержинском.

ПО ИЗБИРАТЕЛЬНОМУ ОКРУГУ № 120

Дубовицкого Александра Васильевича, 1949 года рождения, беспартийного, инженера Люберецкого научно-производственного объединения «Союз», проживающего в Дзержинском.

ПО ИЗБИРАТЕЛЬНОМУ ОКРУГУ № 121

Петрова Сергея Владимировича, 1958 года рождения, беспартийного, инженера-конструктора Люберецкого научно-производственного объединения «Союз», проживающего в Дзержинском.

ПО ИЗБИРАТЕЛЬНОМУ ОКРУГУ № 122

Железкина Николая Ивановича, 1935 года рождения, члена КПСС, председателя исполкома Дзержинского городского Совета народных депутатов, проживающего в Дзержинском.

ПО ИЗБИРАТЕЛЬНОМУ ОКРУГУ № 123

Федина Александра Ивановича, 1960 года рождения, члена КПСС, токаря Люберецкого научно-производственного объединения «Союз», проживающего в Дзержинском.

ПО ИЗБИРАТЕЛЬНОМУ ОКРУГУ № 124

Парменову Александру Федоровну, 1937 года рождения, беспартийную, руководителя группы Люберецкого научно-производственного объединения «Союз», проживающую в Дзержинском.

ПО ИЗБИРАТЕЛЬНОМУ ОКРУГУ № 125

Кузнецова Николая Прокопьевича, 1939 года рождения, члена КПСС, начальника бюро Люберецкого научно-производственного объединения «Союз», проживающего в Дзержинском.

ПО ИЗБИРАТЕЛЬНОМУ ОКРУГУ № 126

Магомедова Халита Муртазалиевича, 1953 года рождения, беспартийного, врача медсанчасти № 152 Люберецкого научно-производственного объединения «Союз», проживающего в Дзержинском.

ПО ИЗБИРАТЕЛЬНОМУ ОКРУГУ № 127

Черногузову Светлану Ивановну, 1946 года рождения, члена КПСС, директора дзержинской средней школы № 40, проживающую в Дзержинском.

ПО ИЗБИРАТЕЛЬНОМУ ОКРУГУ № 128

Зиновьева Владимира Николаевича, 1945 года рождения, члена КПСС, помощника руководителя предприятия опытно-конструкторского бюро «Горизонт», проживающего в Электрогостали.

ПО ИЗБИРАТЕЛЬНОМУ ОКРУГУ № 129

Головешкина Владимира Григорьевича, 1943 года рождения, члена КПСС, главного агронома колхоза имени Дзержинского г. Дзержинский, проживающего в Москве.

ПО ИЗБИРАТЕЛЬНОМУ ОКРУГУ № 130

Лещинского Леонида Ивановича, 1947 года рождения, члена КПСС, секретаря парткома колхоза имени Дзержинского г. Дзержинский, проживающего в Дзержинском.

ПО ИЗБИРАТЕЛЬНОМУ ОКРУГУ № 131

Типикина Алексея Алексеевича, 1956 года рождения, члена КПСС, слесаря Люберецкого научно-производственного объединения «Союз», проживающего в Дзержинском.

ПО ИЗБИРАТЕЛЬНОМУ ОКРУГУ № 132

Милехина Юрия Михайловича, 1947 года рождения, члена КПСС, начальника отдела Люберецкого научно-производственного объединения «Союз», проживающего в Дзержинском.

ПО ИЗБИРАТЕЛЬНОМУ ОКРУГУ № 133

Грищенко Анатолия Максимовича, 1945 года рождения, беспартийного, начальника группы Люберецкого научно-производственного объединения «Союз», проживающего в Дзержинском.

ПО ИЗБИРАТЕЛЬНОМУ ОКРУГУ № 134

Чистова Юрия Константиновича, 1934 года рождения, члена КПСС, начальника отдела Люберецкого научно-производственного объединения «Союз», проживающего в Дзержинском.

ПО ИЗБИРАТЕЛЬНОМУ ОКРУГУ № 135

Шмера Александра Генриховича, 1951 года рождения, члена КПСС, электросварщика Люберецкого комбината строительных материалов и конструкций, проживающего в Котельниках.

ПО ИЗБИРАТЕЛЬНОМУ ОКРУГУ № 136

Игошина Бориса Сергеевича, 1947 года рождения, члена КПСС, заместителя директора Люберецкого комбината строительных материалов и конструкций, проживающего в Котельниках;

Тихановскую Александру Матвеевну, 1928 года рождения, беспартийную, врача Котельниковской поликлиники, проживающую в Котельниках.

ПО ИЗБИРАТЕЛЬНОМУ ОКРУГУ № 137

Яяленко Владимира Ивановича, 1948 года рождения, члена КПСС, директора Люберецкого комбината строительных материалов и конструкций, проживающего в Котельниках.

ПО ИЗБИРАТЕЛЬНОМУ ОКРУГУ № 138

Егупова Владимира Васильевича, 1954 года рождения, беспартийного, электромонтера Люберецкого комбината строительных материалов и конструкций, проживающего в Котельниках.

ПО ИЗБИРАТЕЛЬНОМУ ОКРУГУ № 139

Ещенко Надежду Михайловну, 1948 года рождения, беспартийную, бухгалтера Люберецкого коврового комбината, проживающую в Люберцах.

ПО ИЗБИРАТЕЛЬНОМУ ОКРУГУ № 140

Тарасенко Екатерину Андреевну, 1939 года рождения, члена КПСС, помощника директора Люберецкого коврового комбината, проживающую в Люберцах.

ПО ИЗБИРАТЕЛЬНОМУ ОКРУГУ № 141

Дубровина Владимира Ивановича, 1945 года рождения, члена КПСС, начальника штаба гражданской обороны г. Люберцы, проживающего в Люберцах.

ПО ИЗБИРАТЕЛЬНОМУ ОКРУГУ № 142

Кананину Людмилу Ивановну, 1936 года рождения, члена КПСС, директора ковровой фабрики Люберецкого коврового комбината, проживающую в Котельниках.

ПО ИЗБИРАТЕЛЬНОМУ ОКРУГУ № 143

Тютвина Николая Николаевича, 1950 года рождения, члена КПСС, заведующего отделом Люберецкого ГК КПСС, проживающего в Москве.

ПО ИЗБИРАТЕЛЬНОМУ ОКРУГУ № 144

Черникова Сергея Кузьмича, 1957 года рождения, члена КПСС, управляющего фермой совхоза «Белая Дача» пос. Котельники, проживающего в Котельниках.

ПО ИЗБИРАТЕЛЬНОМУ ОКРУГУ № 145

Семенова Виктора Александровича, 1958 года рождения, члена КПСС, директора совхоза «Белая Дача» пос. Котельники, проживающего в Котельниках.

ПО ИЗБИРАТЕЛЬНОМУ ОКРУГУ № 146

Василенко Ивана Васильевича, 1939 года рождения, члена КПСС, водителя совхоза «Белая Дача» пос. Котельники, проживающего в Котельниках.

ПО ИЗБИРАТЕЛЬНОМУ ОКРУГУ № 147

Бохареву Марию Антоновну, 1942 года рождения, члена КПСС, мастера среднего профессионально-технического училища № 122 хлопчатобумажной фабрики имени Октябрьской революции пос. Октябрьский, проживающую в пос. Октябрьский;

Медодьеву Елену Александровну, 1956 года рождения, члена КПСС, контролера хлопчатобумажной фабрики имени Октябрьской революции пос. Октябрьский, проживающую в пос. Октябрьский.

ПО ИЗБИРАТЕЛЬНОМУ ОКРУГУ № 148

Фаястову Наталью Ивановну, 1954 года рождения, члена КПСС, секретаря парткома хлопчатобумажной фабрики имени Октябрьской революции пос. Октябрьский, проживающую в пос. Октябрьский.

ПО ИЗБИРАТЕЛЬНОМУ ОКРУГУ № 149

Смирнова Михаила Александровича, 1953 года рождения, члена КПСС, председателя исполкома Октябрьского поселкового Совета народных депутатов, проживающего в пос. Октябрьский.

ПО ИЗБИРАТЕЛЬНОМУ ОКРУГУ № 150

Кукушкина Анатолия Николаевича, 1937 года рождения, члена КПСС, директора хлопчатобумажной фабрики имени Октябрьской революции пос. Октябрьский, проживающего в пос. Октябрьский.

ПО ИЗБИРАТЕЛЬНОМУ ОКРУГУ № 151

Бабашкина Вячеслава Федоровича, 1937 года рождения, члена КПСС, начальника дорожного ремонтно-строительного управления № 14, проживающего в Люберцах;

Барсакова Владимира Александровича, 1953 года рождения, члена КПСС, главного инженера дорожного ремонтно-строительного управления № 14, проживающего в Люберцах.

ПО ИЗБИРАТЕЛЬНОМУ ОКРУГУ № 152

Качалина Сергея Юрьевича, 1958 года рождения, члена КПСС, механика мостостроительного управления № 9, проживающего в пос. Октябрьский.

ПО ИЗБИРАТЕЛЬНОМУ ОКРУГУ № 153

Сергеева Александра Николаевича, 1948 года рождения, члена КПСС, заместителя главного инженера Томлинского завода алмазного инструмента, проживающего в Малаховке.

ПО ИЗБИРАТЕЛЬНОМУ ОКРУГУ № 154

Дадыкина Анатолия Степановича, 1939 года рождения, члена КПСС, генерального директора Томлинского производственного птицеводческого объединения, проживающего в Люберцах.

ПО ИЗБИРАТЕЛЬНОМУ ОКРУГУ № 155

Лухтана Александра Васильевича, 1952 года рождения, члена КПСС, секретаря парткома Томлинского производственного птицеводческого объединения, проживающего в Томилине.

ПО ИЗБИРАТЕЛЬНОМУ ОКРУГУ № 156

Богданову Галину Николаевну, 1953 года рождения, члена КПСС, бригадира птицефабрики «Мирная» Томлинского производственного птицеводческого объединения, проживающую в Томилине.

ПО ИЗБИРАТЕЛЬНОМУ ОКРУГУ № 157

Силюгину Валентину Сергеевну, 1935 года рождения, члена КПСС, секретаря Люберецкого ГК КПСС, проживающую в Люберцах.

ПО ИЗБИРАТЕЛЬНОМУ ОКРУГУ № 158

Карбушева Николая Ивановича, 1953 года рождения, беспартийного, начальника сектора Московского радиотехнического института Академии наук СССР, проживающего в Томилине;

Овчинникова Анатолия Алексеевича, 1937 года рождения, члена КПСС, директора Томлинского завода алмазного инструмента, проживающего в Люберцах.

ПО ИЗБИРАТЕЛЬНОМУ ОКРУГУ № 159

Арсентьева Василия Витальевича, 1955 года рождения, члена КПСС, заместителя начальника отдела Томлинского завода алмазного инструмента, проживающего в Малаховке.

ПО ИЗБИРАТЕЛЬНОМУ ОКРУГУ № 160

Котова Юрия Васильевича, 1947 года рождения, члена КПСС, электротехника Томлинского завода полупроводниковых приборов, проживающего в Томилине;

Фирюлину Эмилию Петровну, 1941 года рождения, беспартийную, начальника бюро Томлинского завода полупроводниковых приборов, проживающую в Томилине;

Фомина Черли Алексеевича, 1930 года рождения, беспартийного, мастера Московской экспериментальной фабрики музыкальных инструментов, проживающего в Томилине.

ПО ИЗБИРАТЕЛЬНОМУ ОКРУГУ № 161

Тимофеева Александра Михайловича, 1924 года рождения, члена КПСС, пенсионера, проживающего в Томилине;

Хромова Сергея Васильевича, 1944 года рождения, беспартийного, слесаря-инструментальщика механического завода г. Люберцы, проживающего в Люберцах.

ПО ИЗБИРАТЕЛЬНОМУ ОКРУГУ № 162

Ерохина Валерия Михайловна, 1949 года рождения, члена КПСС, начальница базы «Мир» предприятия по поставкам продукции № 1, проживающего в Томилине.

ПО ИЗБИРАТЕЛЬНОМУ ОКРУГУ № 163

Золотареву Ирину Владимировну, 1944 года рождения, члена КПСС, начальница отдела снабжения предприятия по поставкам продукции № 1, проживающую в Томилине.

ПО ИЗБИРАТЕЛЬНОМУ ОКРУГУ № 164

Борзакова Юрия Ивановича, 1939 года рождения, члена КПСС, директора Томлинского завода полупроводниковых приборов, проживающего в Москве.

ПО ИЗБИРАТЕЛЬНОМУ ОКРУГУ № 165

Панченко Бориса Ефимовича, 1941 года рождения, члена КПСС, начальница цеха Томлинского завода полупроводниковых приборов, проживающего в Томилине.

ПО ИЗБИРАТЕЛЬНОМУ ОКРУГУ № 166

Афанасенко Николая Ивановича, 1937 года рождения, члена КПСС, директора машиностроительного завода «Звезда», проживающего в Москве.

ПО ИЗБИРАТЕЛЬНОМУ ОКРУГУ № 167

Благодатова Александра Александровича, 1941 года рождения, члена КПСС, начальница цеха машиностроительного завода «Звезда», проживающего в Люберцах;

Новикова Юрия Васильевича, 1937 года рождения, члена КПСС, ведущего инженера машиностроительного завода «Звезда», проживающего в Люберцах.

ПО ИЗБИРАТЕЛЬНОМУ ОКРУГУ № 168

Хуснетдинова Ядета Ибрагимовича, 1939 года рождения, члена КПСС, мастера машиностроительного завода «Звезда», проживающего в Томилине;

Ситдикова Наиля Даутовича, 1933 года рождения, члена КПСС, ведущего инженера машиностроительного завода «Звезда», проживающего в Томилине.

ПО ИЗБИРАТЕЛЬНОМУ ОКРУГУ № 169

Лысенкова Александра Федоровича, 1948 года рождения, члена КПСС, технолога машиностроительного завода «Звезда», проживающего в Томилине.

ПО ИЗБИРАТЕЛЬНОМУ ОКРУГУ № 170

Фадееву Ольгу Викторовну, 1959 года рождения, беспартийную, инженера люберецкого завода «Пластмасс», проживающую в Люберцах.

ПО ИЗБИРАТЕЛЬНОМУ ОКРУГУ № 171

Шобанова Александра Васильевича, 1952 года рождения, беспартийного, слесаря машиностроительного завода «Звезда», проживающего в Томилине.

ПО ИЗБИРАТЕЛЬНОМУ ОКРУГУ № 172

Козлова Евгения Васильевича, 1958 года рождения, беспартий

СООБЩЕНИЕ

(Окончание. Начало на 1—3 стр.)

ПО ИЗБИРАТЕЛЬНОМУ ОКРУГУ № 180
Шматко Владимира Степановича, 1948 года рождения, члена КПСС, заместителя начальника цеха Малаховского экспериментального завода, проживающего в Малаховке.

ПО ИЗБИРАТЕЛЬНОМУ ОКРУГУ № 181
Саенко Анатолия Федоровича, 1953 года рождения, члена КПСС, бригадира Малаховского экспериментального завода, проживающего в Малаховке.

ПО ИЗБИРАТЕЛЬНОМУ ОКРУГУ № 182
Иванова Анатолия Михайловича, 1946 года рождения, члена КПСС, начальника участка Малаховского экспериментального завода, проживающего в Малаховке.

ПО ИЗБИРАТЕЛЬНОМУ ОКРУГУ № 183
Васильева Владимира Павловича, 1951 года рождения, члена КПСС, начальника бюро Малаховского экспериментального завода, проживающего в Малаховке.

ПО ИЗБИРАТЕЛЬНОМУ ОКРУГУ № 184
Ураева Юрия Алексеевича, 1936 года рождения, члена КПСС, председателя исполкома Малаховского поселкового Совета народных депутатов, проживающего в Малаховке.

ПО ИЗБИРАТЕЛЬНОМУ ОКРУГУ № 184
Дубровина Михаила Николаевича, 1941 года рождения, члена КПСС, директора Малаховского комбината производственных предприятий, проживающего в Люберцах.

ПО ИЗБИРАТЕЛЬНОМУ ОКРУГУ № 185
Кутыреву Татьяну Сергеевну, 1935 года рождения, беспартийную, старшего преподавателя Московского государственного педагогического института имени В. И. Ленина, проживающую в Малаховке.

ПО ИЗБИРАТЕЛЬНОМУ ОКРУГУ № 185
Шубина Сергея Ильича, 1959 года рождения, члена КПСС, рачника Малаховского экспериментального завода, проживающего в Малаховке.

ПО ИЗБИРАТЕЛЬНОМУ ОКРУГУ № 186
Ружицкого Владимира Петровича, 1956 года рождения, члена КПСС, секретаря парткома Малаховского экспериментального завода, проживающего в Малаховке.

ПО ИЗБИРАТЕЛЬНОМУ ОКРУГУ № 187
Коровина Сергея Борисовича, 1957 года рождения, члена КПСС, председателя профсоюзного комитета Малаховского экспериментального завода, проживающего в Малаховке.

ПО ИЗБИРАТЕЛЬНОМУ ОКРУГУ № 188
Логашину Валентину Николаевну, 1950 года рождения, беспартийную, комплектовщицу Малаховского экспериментального завода, проживающую в Малаховке.

ГОРОДСКОЙ ИЗБИРАТЕЛЬНОЙ КОМИССИИ ПО ВЫБОРАМ НАРОДНЫХ ДЕПУТАТОВ ЛЮБЕРЕЦКОГО ГОРОДСКОГО СОВЕТА НАРОДНЫХ ДЕПУТАТОВ ДВАДЦАТЬ ПЕРВОГО СОЗЫВА

ПО ИЗБИРАТЕЛЬНОМУ ОКРУГУ № 189
Иванова Владимира Николаевича, 1948 года рождения, члена КПСС, директора совхоза «Красковский», проживающего в Краскове.

ПО ИЗБИРАТЕЛЬНОМУ ОКРУГУ № 190
Баранова Юрия Николаевича, 1948 года рождения, члена КПСС, председателя исполкома Красковского поселкового Совета народных депутатов, проживающего в Дзержинском.

ПО ИЗБИРАТЕЛЬНОМУ ОКРУГУ № 191
Бондарь Александра Николаевича, 1937 года рождения, члена КПСС, управляющего Красковским строительномонтажным трестом, проживающего в Краскове.

ПО ИЗБИРАТЕЛЬНОМУ ОКРУГУ № 191
Кондратенко Виктора Александровича, 1949 года рождения, беспартийного, ведущего научного сотрудника Всесоюзного научно-исследовательского института строительных материалов и конструкций п. Красково, проживающего в Краскове.

ПО ИЗБИРАТЕЛЬНОМУ ОКРУГУ № 192
Езерского Владимира Александровича, 1958 года рождения, беспартийного, старшего научного сотрудника Всесоюзного научно-исследовательского института строительных материалов и конструкций пос. Красково, проживающего в Краскове.

ПО ИЗБИРАТЕЛЬНОМУ ОКРУГУ № 192
Монастырева Альберта Васильевича, 1931 года рождения, беспартийного, доцента Всесоюзного института повышения квалификации руководящих работников и специалистов Минстройматериалов СССР, проживающего в Краскове.

ПО ИЗБИРАТЕЛЬНОМУ ОКРУГУ № 193
Чернова Александра Александровича, 1957 года рождения, беспартийного, заместителя генерального директора московского производственного швейного объединения «Спецдежда», проживающего в Краскове.

ПО ИЗБИРАТЕЛЬНОМУ ОКРУГУ № 194
Липунова Сергея Владимировича, 1962 года рождения, члена КПСС, ведущего инженера московского производственного швейного объединения «Спецдежда», проживающего в Краскове.

ПО ИЗБИРАТЕЛЬНОМУ ОКРУГУ № 195
Константинова Александра Федоровича, 1937 года рождения, члена КПСС, директора Корневского завода строительных материалов и конструкций, проживающего в Железнодорожном.

ПО ИЗБИРАТЕЛЬНОМУ ОКРУГУ № 196
Бочарову Валентину Александровну, 1948 года рождения, беспартийную, техника Красковского опытного завода ВПО стеновых и вяжущих материалов, проживающую в Краскове.

ПО ИЗБИРАТЕЛЬНОМУ ОКРУГУ № 197
Дудукалова Александра Александровича, 1947 года рождения, члена КПСС, заместителя генерального директора научно-производственного объединения по крахмалопродуктам пос. Коренево, проживающего в Коренево.

ПО ИЗБИРАТЕЛЬНОМУ ОКРУГУ № 198
Коротаеву Людмилу Алексеевну, 1935 года рождения, члена КПСС, директора корневской средней школы № 59, проживающую в Коренево.

ПО ИЗБИРАТЕЛЬНОМУ ОКРУГУ № 198
Карпова Владимира Георгиевича, 1948 года рождения, члена КПСС, ведущего научного сотрудника научно-производственного объединения по крахмалопродуктам пос. Коренево, проживающего в Коренево.

ПО ИЗБИРАТЕЛЬНОМУ ОКРУГУ № 199
Сухова Юрия Дмитриевича, 1948 года рождения, члена КПСС, директора Корневского опытно-экспериментального завода НПО по крахмалопродуктам, проживающего в Люберцах.

ПО ИЗБИРАТЕЛЬНОМУ ОКРУГУ № 199
Зернова Виталия Николаевича, 1952 года рождения, члена КПСС, старшего научного сотрудника научно-производственного объединения по картофелеводству пос. Коренево, проживающего в Коренево.

ПО ИЗБИРАТЕЛЬНОМУ ОКРУГУ № 199
Косарева Бориса Александровича, 1936 года рождения, члена КПСС, директора опытно-производственного хозяйства «Коренево», проживающего в Москве.

ПО ИЗБИРАТЕЛЬНОМУ ОКРУГУ № 200
Кузнецова Анатолия Емельяновича, 1940 года рождения, члена КПСС, ведущего научного сотрудника научно-производственного объединения по картофелеводству пос. Коренево, проживающего в Коренево.

ПО ИЗБИРАТЕЛЬНОМУ ОКРУГУ № 200
Башилова Алексея Михайловича, 1951 года рождения, беспартийного, старшего научного сотрудника научно-производственного объединения по картофелеводству пос. Коренево, проживающего в Коренево.

ПО ИЗБИРАТЕЛЬНОМУ ОКРУГУ № 200
Виноградова Николая Сергеевича, 1936 года рождения, члена КПСС, заведующего группой научно-производственного объединения по картофелеводству пос. Коренево, проживающего в Коренево.

ПО ИЗБИРАТЕЛЬНОМУ ОКРУГУ № 200
Зейруку Владимира Николаевича, 1948 года рождения, члена КПСС, старшего научного сотрудника научно-производственного объединения по картофелеводству пос. Коренево, проживающего в Коренево.

Городская избирательная комиссия.

Телевидение



ВТОРНИК

30 января
Первая программа.
6.30 120 минут. 8.35 Мультитипикационные фильмы: «Муму», «38 попугаев», «Ух ты, говорящая рыба». 9.10 Хоккей. Чемпионат СССР. «Химик» — «Динамо» (Москва). 2-й и 3-й периоды. 10.20 Детский час. 11.20 «Двенадцать стульев». Худ.фильм. 2-я серия. 12.25 Коллаж. 12.30 Время. 13.00 «Это было... было...» 15.30 Выступает ансамбль «Левша» (Тула). 15.50 Фильм — детям. «Песни для внучат». 17.00 Диалог с компьютером. 17.45 «Здравствуй, музыка!» 18.30 Время. 19.00 Власть — Советам. Телемост Москва-Киев-Ташкент. 19.50 «Двенадцать стульев». Худ.фильм. 2-я серия. 21.00 Время. 21.30 Актуальное интервью. 21.40 «Стариковское дело». Телеспектакль. 22.40 Концерт народного артиста СССР Л.Сметанникова. 23.45 ТСН.
Вторая программа. 8.00 Утренняя гимнастика. 8.15 «Лицо на холсте». Науч.-поп.фильм. 8.35, 9.35 Этика и психология семейной жизни. 10-й класс. 9.05, 10.05 Французский язык. 1-й, 2-й год обучения. 10.35, 11.05 История. 7-й класс. 11.35 Казимир Малевич. Науч.-поп. фильм. 12.05 Ритмическая гимнастика. 12.20 Русские народные песни поет Л.Иванова. 12.35 Молодое кино. Мастерская Ираклия Квирикадзе. 14.30 Сеанс повторного фильма. «Хлеб — имя существительное». 6-я серия. 17.00 «Муми-тролль и другие». Мультфильм. 17.20 П.Гоген. Взгляд из прошлого. 18.30 Время. 19.00 Народное творчество. 19.30 «Чужая боль». О проблемах сельского здравоохранения. 20.00 «Спокойной ночи, малыши!» 20.15 Телевизионный музыкальный абонемент. 21.20 Киножурнал. 21.30 «Вольный ветер». Худ.фильм.
СРЕДА
31 января
Первая программа.

6.30 120 минут. 8.35 «Здравствуй, музыка!» 10.20 «Этот веселый Новиков». 10.40 «Радуга». 11.05 Минуты поэзии. 11.10 «Двенадцать стульев». Худ.фильм. 3-я серия. 12.30 Время. 13.00 «Стариковское дело». Телеспектакль. 15.30 Док.фильм «Городок». 15.50 Музыкальная сокровищница. 16.40 Научный вестник. 17.25 Детский час. 18.25 Коллаж. 18.30 Время. ТСН. 19.00 Телесеанс. Анонс на телевизионные фильмы. 19.30 Премьера мультфильма. 19.40 «Двенадцать стульев». Худ.фильм. 3-я серия. 21.00.Время. 21.30 Актуальное интервью. 21.40 Камера смотрит в мир. 22.35. «Весы». Литературный диалог. 22.55 Все симфонии П.И.Чайковского. Симфония № 3. 23.55 ТСН.
Вторая программа. 8.00 Утренняя гимнастика. 8.15 «Рисунки Достоевского». Науч.-поп. фильм. 8.35, 9.35 Природоведение. 9.05, 10.05 Немецкий язык. 1-й, 2-й год обучения. 11.05 «Андрей Рублев». Науч.-поп. фильм. 12.05 «Мария». Док.фильм 12.45 Концерт музыкального фольклора РСФСР и УССР. 13.15 «Ни в сказке сказать». Док.фильм. 13.35 «Хлеб — имя существительное». Худ.фильм. 7 серия. 17.00 «Муми-тролль и комета». Мультфильм. 17.15 Гостелерадио Казахской ССР. 17.40 Из наших фондов. Концерт народного артиста РСФСР Э.Грача. 18.30 Время (с субпереводом). 19.00 Ярмарка деловых идей. 20.00 «Спокойной ночи, малыши!» 20.15 Хоккей с мячом. 21.05 «Гусли в Прибалтике». 21.30 Из фондов ЦТ. «Не буду гангстером, дорогая». 22.40 Играет Владимир Тарасов.
ЧЕТВЕРГ
1 февраля
Первая программа. 6.30 120 минут. 8.35 Мультфильмы. 9.05 «Музыка Дунавского». Фильм-концерт. 10.05 Детский час. 11.05 «Двенадцать стульев». Худ.фильм.

4-я серия. 12.25 Коллаж. 12.30, 18.30, 21.00 Время. 13.00 «Не могу не петь». Концерт-очерк. 15.30 М.Глинка — Квартет № 2. 15.50 К 45-летию Победы. «Солдатские мемуары». Фильм 1-й. 17.05 Народные мелодии. 17.20 Планета Валерия Балабанова. 17.50 «Ты услышь меня...» Фильм-концерт. 19.00 «... До шестнадцати и старше». 19.40 «Двенадцать стульев». Худ.фильм. 4-я серия. 21.30 Актуальное интервью. 21.40 КВН-89. 23.50 ТСН.
Вторая программа
8.00 Утренняя гимнастика. 8.15 «Певец Красной Армии». Науч.-поп. фильм. 8.35, 9.35 Природоведение. 5-й класс. 8.55, 9.55 «Аквариум». Науч.-поп.фильм. 9.05, 10.05 Испанский язык. 1-й, 2-й год обучения. 10.35, 11.35 Биология. 8-й класс. 11.05 Мама, папа и я. 12.05 «Выше крыши». Док.фильм. 12.20 «Не буду гангстером, дорогая». Худ.фильм. 13.30, 18.00 Ритмическая гимнастика. 14.00 «Хлеб — имя существительное». Худ.фильм. 8-я серия. 17.00 «Путь домой». Мультфильм. 17.20 «Хоровод дружбы». Выступление детских танцевальных ансамблей. 17.50 «Рыцарский этюд». Док.фильм. 18.30 Время. 19.00 Фигурное катание. Чемпионат Европы. 20.00 «Спокойной ночи, малыши!» 20.15 Телевизионный музыкальный абонемент. 21.15 Возвращение забытых имен. Павел Флоренский. 21.30 «Дама с собачкой». Худ.фильм. 23.00 Юрмала-90.
ПЯТНИЦА
2 февраля
Первая программа. 6.30 120 минут. 8.35 Мультфильм. 8.45 «Будьте первыми». Док.фильм. 9.05 «Арена чудес». Выступление самодельных цирковых коллективов. 9.55 Человек. Земля. Вселенная. 10.55 «Теплый свет». Телефильм. 11.45 «... До шестнадцати и старше». 12.30, 18.30, 21.00 Время. 13.00 Ка-

мера смотрит в мир. 15.30 Зеленая лампа. 16.10 По Индонезии. 16.55 «Образ». 18.25 Коллаж. 19.00 Приметы фестиваля. 19.30 Минуты поэзии. 19.35 «Игрушка». Худ.фильм. 21.30 «Это было... было...». 21.50 Взгляд. 23.45 ТСН. 0.10 «Мистер Икс». Худ.фильм. 1.40 «Шире круг». Эстрадная программа.
Вторая программа. 8.00 Утренняя гимнастика. 8.15 «Акварели Волощина». Науч.-поп.фильм. 8.35, 9.35 Природоведение. 2-й класс. 8.55, 9.55 «Зимним днем». Док.фильм. 9.05, 10.05 Английский язык. 1-й, 2-й год обучения. 10.35, 11.35 История. 8-й класс. 11.05 Программа науч.-поп.фильмов: «Один на один со временем», «Впечатление». 12.05 «Дама с собачкой». Худ.фильм 13.30 Премьера док.фильма «Все это не мое». 17.00 Мультфильм. 17.10 Телестудии городов РСФСР. 18.10 Народные песни крымских татар поет С.Меметова. 18.30 Время. 19.00 «Планета». 20.05 «Спокойной ночи, малыши!». 20.20 Фигурное катание. Чемпионат Европы. 21.20 «Там, за грядой синих гор». Док.фильм. 21.30 Спорт для всех. 21.45 «Предшественник». Худ.фильм. 1-я, 2-я серии.

21.00 Время. 21.30 «Песня-89». 23.20 Спутник телезрителя. 23.35 Продолжение заключительного концерта фестиваля «Песня-89». 1.35 Эхо дня. 1.50 «Чародей». Худ.фильм. 1-я и 2-я серии. 4.15 «Это было... было...».
Вторая программа. 8.00 Утренняя гимнастика. 8.15 «Где же та криниченка». Док.фильм. 8.35 Приметы фестиваля. 9.05 «Дело хозяйское». Тел.док.фильм. 9.35 «Первый учитель». Худ.фильм. 11.10. Поэт И.Банковский. 11.25 «Я помню руку матери своей». Док.фильм. 12.10 Чемпионат США по баскетболу среди профессионалов НБА. 13.10. «Иоланта». Худ.фильм. 14.30 Видеоканал «Советская Россия». 17.00 Русская речь. 17.30 Фигурное катание. Чемпионат Европы. 18.30 Время. 19.00, 20.15 Пресс-клуб. 20.00 «Спокойной ночи, малыши!» 22.30 Фигурное катание. Чемпионат Европы. 0.00 «Странная история доктора Джекилла и мистера Хайда». Худ.фильм.
ВОСКРЕСЕНЬЕ
4 февраля
Первая программа
8.00 Спорт для всех. 8.15 Рит-

мическая гимнастика. 8.45 Тираж «Спортлото». 9.00 С утра пораньше. 10.00 «На службе Отечеству». 11.00 Утренняя развлекательная программа. 11.30 «Вокруг света». 12.30 Здоровье. 13.15 Мультфильм. 13.35 «Лидия». Худ.фильм. 15.05 «Панacea или... катастрофа?» 16.50 «Три орешка для Золушки» Фильм-сказка. 18.30 Фигурное катание. 21.00 7 дней. 22.00-Воскресная нравственная проповедь. 22.15 «Ах, если бы нам оглянуться назад...»
Вторая программа. 8.00 На зарядку становись! 8.15 Родники. 8.45 Гостелерадио Латвийской ССР. 9.20. «Полчарства за коня». Док.фильм. 9.40 «Тачанка с юга». Худ.фильм. 11.00 Художник и власть. 12.10 «И повторится все...» Худ.фильм. 13.25 Легкая атлетика. 14.00 Мультфильмы. 14.30 Видеоканал «Советская Россия». 17.00 «Планета». 18.00 «Народное творчество» 20.00 «Спокойной ночи, малыши!» 20.20 «Виват, Россия!». «Орфей реки Невы». Часть 1-я. 21.00 7 дней. 22.00 «Найти Трюю». Худ.фильм. 23.15 «Я возвращаю ваш портрет». «Лентелефильм».
Московская программа. 7.00 «2x2». Коммерческий канал. 19.30, 21.30 Добрый вечер, Москва! 20.45 «Спокойной ночи, малыши!». 21.00 Время.

Кино

Кинотеатр «Октябрь»

30 января: (большой зал) — «ДЕЖА ВЮ» — 11, 13, 15 (удл.), 17-30, 19-30.

Кинотеатр «Орбита»

30 января: «СТЕКЛЯННЫЙ ЛАБИРИНТ» — 11, 15, 18-45; «АССОЦИАЦИЯ ЗЛОУМЫШЛЕННИКОВ» — 13, 17, 21.

Кинотеатр «Союз»

30 января: «БЕЛАЯ КОСТЬ» — 11, 13, 15, 17, 18-45 (удл.), 21.

Лыткаринский Дворец культуры «Мир»

30 января: «НЕЧИСТАЯ СИЛА» (2 серии) — 18, 21.

Томилинский Дворец культуры «Звездный»

30 января: «ВА-БАНК II» — 19.