

ЛЮБЕРЕЦКАЯ ПРАВДА

ОРГАН ЛЮБЕРЕЦКОГО
ГК КПСС, ЛЮБЕРЕЦКОГО
И ЛЫТКАРИНСКОГО
ГОРОДСКИХ СОВЕТОВ
НАРОДНЫХ ДЕПУТАТОВ

Газета основана
10 марта 1931 г.

Среда, 12 декабря 1990 года

№ 198 (15324)
Цена 3 коп.

Чудодейственный шнур

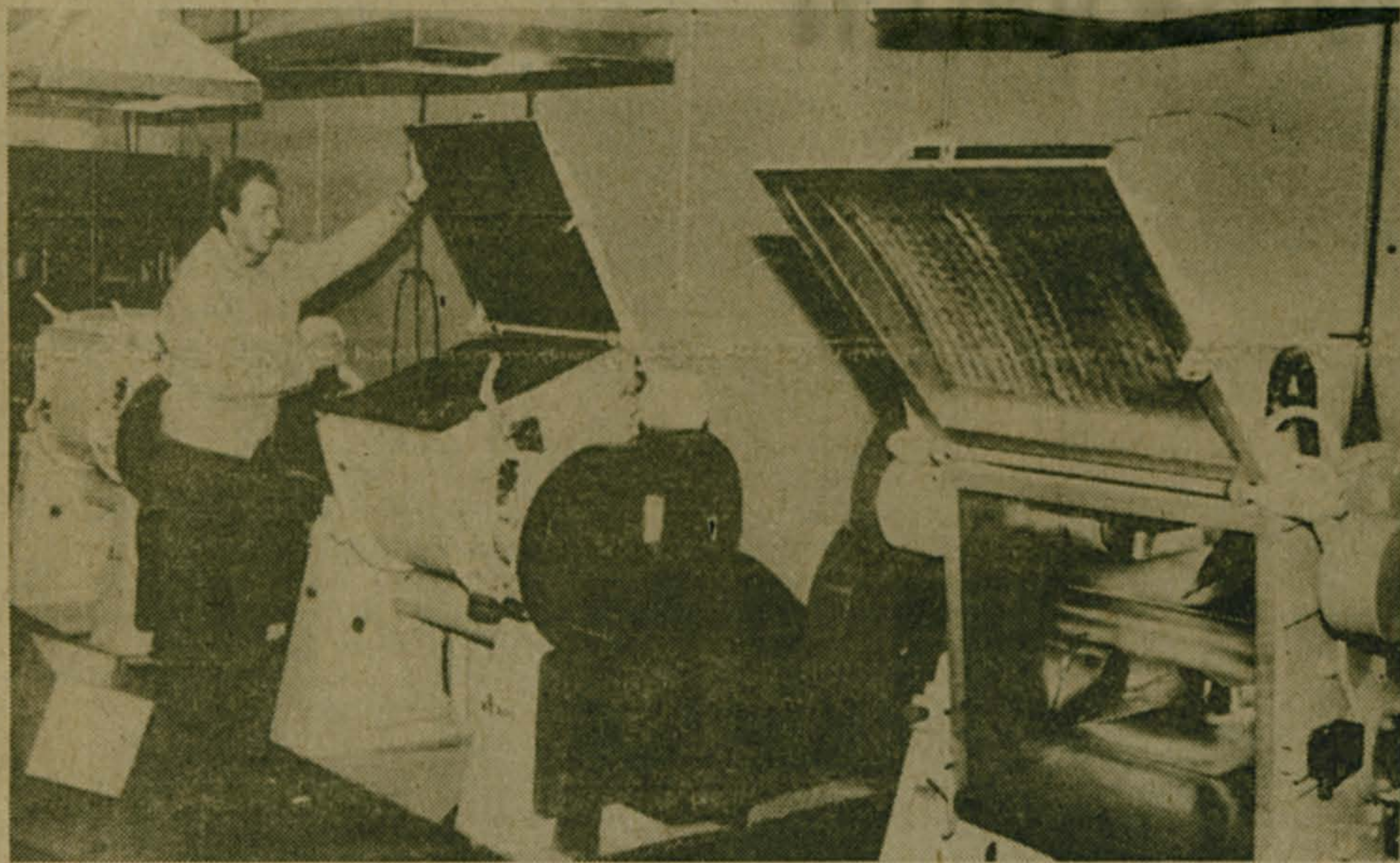


— Эх, досада! Износилась деталь. Что же теперь делать? С подобным явлением встречаются автолюбители, работники промышленных и сельскохозяйственных предприятий, автотранспорта. Действительно, изнашиваются детали, приходится выбрасывать ненужную больше вещь. И зря. Выбрасывать-то не всегда обязательно. Несколько лет тому назад ученые Института горнохимического сырья задумались над

процессом восстановления, реставрации износившихся деталей. Ведь проблема с запчастями возникла не сегодня. В конце концов нашли эффективный метод — газопламенное напыление. Об этом рассказали научно-техническому активу района, предложили свою методику для распространения. Некоторые предприятия воспользовались ею. Но для более широкого применения метода нужно было большое количе-

ство соответствующих материалов, приспособления. Открывшееся на территории института два года назад совместное советско-французское предприятие «Техникорд» успешно осуществило замысел наших ученых. На импортном оборудовании выпускается теперь специальный шнур для газопламенного напыления деталей. Он поступает в распоряжение различных отраслей народного хозяйства СССР и частично за

границу. Шнуры содержат различные металлы, придающие прочность напыляемой детали. В процессе изготовления продукции компоненты смешиваются на различных видах оборудования, приобретают столбовидную массу, затем брикетируются, и после дополнительной обработки на барабан поступает готовый шнур. Двое суток отводится на просушку — и продукция готова. **П. ИЛЬИН.**
Фото С. Антонова.



На темы дня

НЕ ОПОЗДАТЬ БЫ

ЧУТЬ ЛИ не неделя потребовалась народным депутатам РСФСР для того, чтобы убедиться в правильности одного из лозунгов Октября «Землю — крестьянам». Если бы российские большевики не взяли в свое время его на вооружение, то разве победила бы пролетарская революция в стране, где абсолютное большинство населения составляли крестьяне? Жестокая судьба обманула русского мужика и привела в конце концов к нынешней драматической ситуации. Вроде бы яснее ясного, что для возрождения России надо прежде всего восстановить историческую справедливость: сделать крестьян хозяевами земли, ради которой они пошли в революцию. Но оказалось, что не все народные избранники способны без предубеждений подойти к решению актуальнейшей российской проблемы. Острые словесные баталии по вопросу: быть или не быть частной собственности на землю длились четыре рабочих дня. Они не прекращались даже в перерывах,

продолжались в фойе и курилках. Лишь после субботне-воскресного тайм-аута внеочередной Съезд народных депутатов РСФСР вышел на решение. Наблюдая за работой верховного форума республики, мы видим, что ряд выступавших защищал старую систему хозяйствования на селе. Эти депутаты пугали насильственным роспуском колхозов и совхозов, а также тем, якобы, мафия, дельцы теневой экономики и иностранные капиталисты скупают землю. Они умышленно не замечали того, что республиканское правительство предусматривает против скупки земли надежные контрмеры. А каждому гражданину, колхознику и рабочему совхоза дается возможность решать, как он хочет жить и работать. При этом земельная реформа отнюдь не направлена против колхозов и совхозов: на их нужды выделяется средств в 20 раз больше, чем на поддержку фермеров. Программа переустройства российской деревни ориентирует сельское хозяйство на много-

укладности форм собственности на селе, то есть на ликвидацию закабаленной селян государственной монополии на землю. Создаются реальные условия для расширения наших кормильцев. Отныне при строгом соблюдении правового и экономического равноправия совхозы, колхозы, кооперативы и крестьянские хозяйства будут соревноваться. Годы перестройки показали, что главная причина наших бед и неудач — это явное опоздание с принятием важнейших решений. Россия подошла к черте, за которой полный развал. На сегодняшний день оказались брошенными более 575 тысяч крестьянских усадеб. К тому же ежегодно выбывает из оборота около 100 тысяч гектаров земли. Теперь с принятием российской программы возрождения деревни появился шанс на спасение нашей исторической Родины. Не опоздать бы с воплощением народных чаяний. А то как же жить в России, но без нее? **С. ШИШКИН.**

НОВОСТИ

Объединяются детдомовцы

У наших соседей, в Раменском, создано объединение, в которое вошли местные детские дома и интернаты. Многие аналогичные учреждения Подмоскovie, в том числе люберецкие, с интересом встретили нововведение раменцев, готовы придать объединению статус областного и стать его членами. Цель — хозяйственная самостоятельность, возможность заработать. Ведь не секрет, что программа «Детство» в стране финансируется остаточно. **Наш корр.**

Вычеркнутый памятник

Шефская секция областного отделения ВО ОПИК вычеркнула из списков воскресных работ Николо-Угрешский монастырь. Признано, что помощь добровольцев в восстановлении этого памятника истории и культуры неэффективна. Несмотря на многочисленные субботники, восстановление Николо-Угрешского монастыря тянется уже 20 лет. **М. СТРОКИН.**

К энциклопедии сделан шаг

Вопрос создания энциклопедии подмосковных сел и деревень не раз поднимался общественностью, в том числе и на страницах «Люберецкой правды». И вот на днях сделан первый реальный шаг по пути к энциклопедии — образовано областное краеведческое общество, состоящее из историков, археологов, ученых других отраслей знания. Главнейшей своей задачей общество считает составление и издание «сельской» энциклопедии Подмоскovie. **К. МИХАЛЕВ.**

На учет до крошки

Рейд
«Люберецкой правды»
и исполкома
Люберецкого
горсовета

... ВОЗЛЕ КОРМОЦЕХА мы издали заметили большой ворох соломы. Рабочий Анатолий Воронов подхватывал охапки ее вилами и бросал в приемник измельчителя. Тут подошел Арсений Евгеньевич Гудков, ответственный за корма на Строкинском животноводческом комплексе.

— Приходится изворачиваться, — объяснил он. — Прикинули: сено может кончиться за полтора месяца до выхода на пастбище. Решили солому, остатки из кормушек запаривать, сдабривать добавками и скармливать молодняку, который на откорме. Тем самым сэкономим часть сена для коров.

Десять тонн запарки — существенная доля в рационе. Но что упущено, то потеряно. Немым укором человеческой халатности возмущается каркас сгоревшего летом сеного сарая. Пожар унес около 400 тонн качественного сена. Хотя часть кукурузы осталась на корню, так как из-за осенних дождей никакой техникой нельзя было убирать, все же силоса запасено достаточно, его хватит на всю зиму. Успели запастись травяной мукой и кормовой свеклой. На зимовку заготовлено кормов из расчета на одну условную голову крупного рогатого скота 18,5 центнера кормовых единиц. Не жирно. В прошлом году было побогаче, и планировалось процентов на 20 запастись побольше. К тому же постоянное напряжение со снабжением комбикормами.

и убрано. Дойка закончилась. Но у Ларисы Басовой, Екатерины Матосовой, Алексея Репина, обслуживающих двор, забот не убавилось: подметают, подсыпают на подстилку опилки. Изредка над кормушкой вскинутся рога коровы. Шумный выдох, и опять тишина, только привязь позвякивает. Корм, видать, аппетитный. Берем по горсти из кормушки. Высокой, как говорится, кондиции сдобренный добавками кукурузный силос.

Следующий двор закреплен за звеном, в котором объединены операторы машинного доения Т. Г. Иноземцева, П. Л. Соколова, А. И. Козлова, А. С. Капустина, В. К. Баранов, М. С. Борисова, Л. Д. Пашенко, А. А. Чегодаева и подменная доярка Т. Г. Ермоленкова. Внешний вид животных и порядок в помещении, словно по единому стандарту, не отличается от первого двора. Но надом здесь выше, среднесуточные по 16 килограммов, на 1,5 кг выше, чем год назад.

Надо заметить, что из всех хозяйств района «Коренево» единственное, которое не закупало импортный скот, а, используя потенциал собственного стада и ведя целенаправленную селекционную работу, ежегодно увеличивало продуктивность дойных коров примерно на 150 килограммов молока.

В помещениях, где содержится молодняк, как и в других, видно, что подготовке к эксплуатации в зимних условиях уделялось внимание: отремонтированы оборудование, загоны, боксы, кормушки.

В тот момент, когда мы там находились с исполняющим обязанности главного ветврача А. Ф. Голдыша, телятницы Валентина Быстрова и Екатерина Козенко готовили и раздавали своим четвероногим питомцам питательное поило. Все профилактические ветеринарные меры проведены вовремя, бычки и телочки выглядят резвыми и крепкими.

В родильном отделении тоже порядок, но заметна перегруженность помещения коровами. Отелов ожидается больше, чем в прошлом году. Тут, безусловно, заслуга в первую очередь техников-осеменаторов Н. Н. Лебедева и В. К. Писчиковой. Закладка стельности на текущий год составила 86,7 процента, на 6 процентов выше прошлогодней. И на 1991 год показатель стельности увеличился.

А. БИДЕНКО,
главный ветврач района.
Г. ГОЛУБЕВА, инструктор исполкома.
В. ЧУЛКОВ, корр.
«Люберецкой правды».

ХОТИТЕ СВОЮ ГАЗЕТУ?

К исполкомам городских и поселковых Советов народных депутатов!

ЕСЛИ

ваши избиратели заинтересованы в выпуске собственной — городской или поселковой — газеты, то есть иметь возможность высказаться на страницах собственного печатного органа о проблемах и заботах именно вашего Совета.

РЕДАКЦИЯ «ЛЮБЕРЕЦКОЙ ПРАВДЫ» ГОТОВА НА ДОГОВОРНЫХ УСЛОВИЯХ ПЕЧАТАТЬ НА ОДНОЙ ИЗ СВОИХ СТРАНИЦ ТЕКСТЫ, ПОДГОТОВЛЕННЫЕ РЕДКОЛЛЕГИЕЙ, УЧРЕЖДЕННОЙ ИСПОЛКОМОМ. Заключив договор на печатание газеты исполкома в нашей газете, не нужно будет изыскивать бумагу, полиграфическую базу, распространителей. Используя оставшиеся дни декабря, СПЕШИТЕ ЗАКЛЮЧИТЬ ДОГОВОР НА 1991 ГОД о выпуске газеты в газете. За справками обращайтесь по телефонам: 554-84-12 или 554-52-74.

Сессия Люберецкого городского Совета народных депутатов

УЧЕСТЬ все ресурсы, задействовать источники их пополнения, создать систему наиболее справедливого распределения продуктов...

товые фонды, опираясь на цифры подушного потребления прошлых лет. И, допустим, Лотошинскому району выделялось значительно больше...

Перебои в снабжении каким-то товаром вызывают ажиотажный спрос. В таких условиях формируется почва для злоупотреблений...

У люберчан не рассеяно недоумение: район, богатый ресурсами, насыщенной развитой многоотраслевой промышленностью...

Нельзя было, например, исходить из норм прежнего подушного потребления продуктов населением района...

Сейчас необходимо учесть всех нуждающихся в садово-огородных участках, — сказал депутат В. Е. Сорока. — Личное, хотя и маленькое, хозяйство горожанину даст прибавку...

Первый заместитель генерального директора АПК «Москва» Б. З. Шварц осветил положение с обеспечением овощами, картофелем, фруктами, молоком, яйцами, мясом...

Депутат Н. Е. Конторщик обратил внимание участника сессии на следующие факты. Промышленность нашего района оказывает селу ежегодно техническую помощь в объеме примерно на 600 тысяч рублей.

ребойно обеспечивать население района. Впервые вводится практика приема заявок от овощных магазинов, чтобы с февраля до глубокой осени продукцию полей

ПОНЕМНОГУ, Н О ПОРОВНУ

и теплиц можно было купить. Выступающий заметил, что нецелесообразно пользоваться договорными ценами на овощи, выращенными в своем районе.

С особой заинтересованностью участники сессии заслушали выступление директора хлебокомбината А. Я. Филаткина. У многих в памяти сентябрьский хлебный бум. Положение выправилось. Главный продукт мы получаем в достатке и, к чести коллектива хлебокомбината, хорошего качества.

Заместитель председателя исполкома горсовета А. П. Алешин дал подробную характеристику сегодняшнего положения с продовольственными и промышленными товарами.

Многие вопросы депутатов последовало после выступления директора продовольственного отдела Е. А. Валышева, председателя райпотребсоюза Ю. В. Филимонова, генерального директора промтоварного объединения Н. П. Пичковой.

Смысл высказываний в основном сводился к одному: товар должен дойти до потребителя. И потому не меньше вопросов последовало начальнику ОБХСС Люберецкого УВД А. В. Мочалкину.

Одной милиции не справиться, — подчеркнул он, обращаясь к собравшимся. — Важная роль в справедливом распределении товаров принадлежит рабочему контролю.

Предложения об усилении контроля и учета продовольствия и промтоваров высказали депутаты Э. М. Ястребова, В. П. Евменов, И. В. Василенко, А. М. Тимофеев, В. Л. Кузьмин.

Депутат Л. И. Кананина предложила создать чрезвычайную комиссию, обеспечить ее необходимыми средствами и наделить полномочиями, чтобы наладить постоянный эффективный контроль за распределением товаров.

В решении по обсужденному вопросу говорится: «Считая в сложившейся ситуации карточную систему обеспечения наиболее эффективной и социально справедливой, ввести с 1 января 1991 года именные отрывные талоны на основные продовольственные и промышленные товары».

Предусматривается оставление в районе 10 процентов товарной продукции промышленными товарами. Несмотря на недопоставки картофеля и овощей, до мая район располагает их запасами.

Выступающий заметил, что необходимо учесть точное количество жителей района, включая временное население.

Исполком горсовета должен из выделенных фондов организовать приоритетное обеспечение продовольствием (по рекомендованным органам здравоохранения нормам) беременных и кормящих женщин, больных сахарным диабетом, детей дошкольного возраста.

До 20 декабря исполкому необходимо разработать для утверждения президиумом горсовета предложения по организации торговли промтоварами длительного пользования по фиксированным ценам и части продукции по коммерческим ценам.

Различным сетям торговли, а их в районе действует семь, рекомендован переход на целесообразные эффективные формы деятельности — аренду, коллективную собственность, выкуп предприятия.

Важное значение придается организации системы рабочего контроля согласно Указу Президента СССР.

Сельхозпредприятия и системы торговли до 25 декабря должны заключить договора на поставку овощей и картофеля, предусмотреть увеличение закупок на 30 процентов.

Согласно решению, сельхозпредприятия, производящие мясо, молоко, яйца, должны увеличить поставку названных продуктов в район в сравнении с фондами 1990 года.

Райпотребсоюзу предстоит принять меры к существенному увеличению закупок продовольствия в различных регионах страны, в том числе с использованием дополнительных промышленных товарных ресурсов района.

Исполком горсовета должен из выделенных фондов организовать приоритетное обеспечение продовольствием (по рекомендованным органам здравоохранения нормам) беременных и кормящих женщин, больных сахарным диабетом, детей дошкольного возраста.

До 20 декабря исполкому необходимо разработать для утверждения президиумом горсовета предложения по организации торговли промтоварами длительного пользования по фиксированным ценам и части продукции по коммерческим ценам.

Важное значение придается организации системы рабочего контроля согласно Указу Президента СССР.

В. ЧУЛКОВ, корреспондент отдела советской работы.

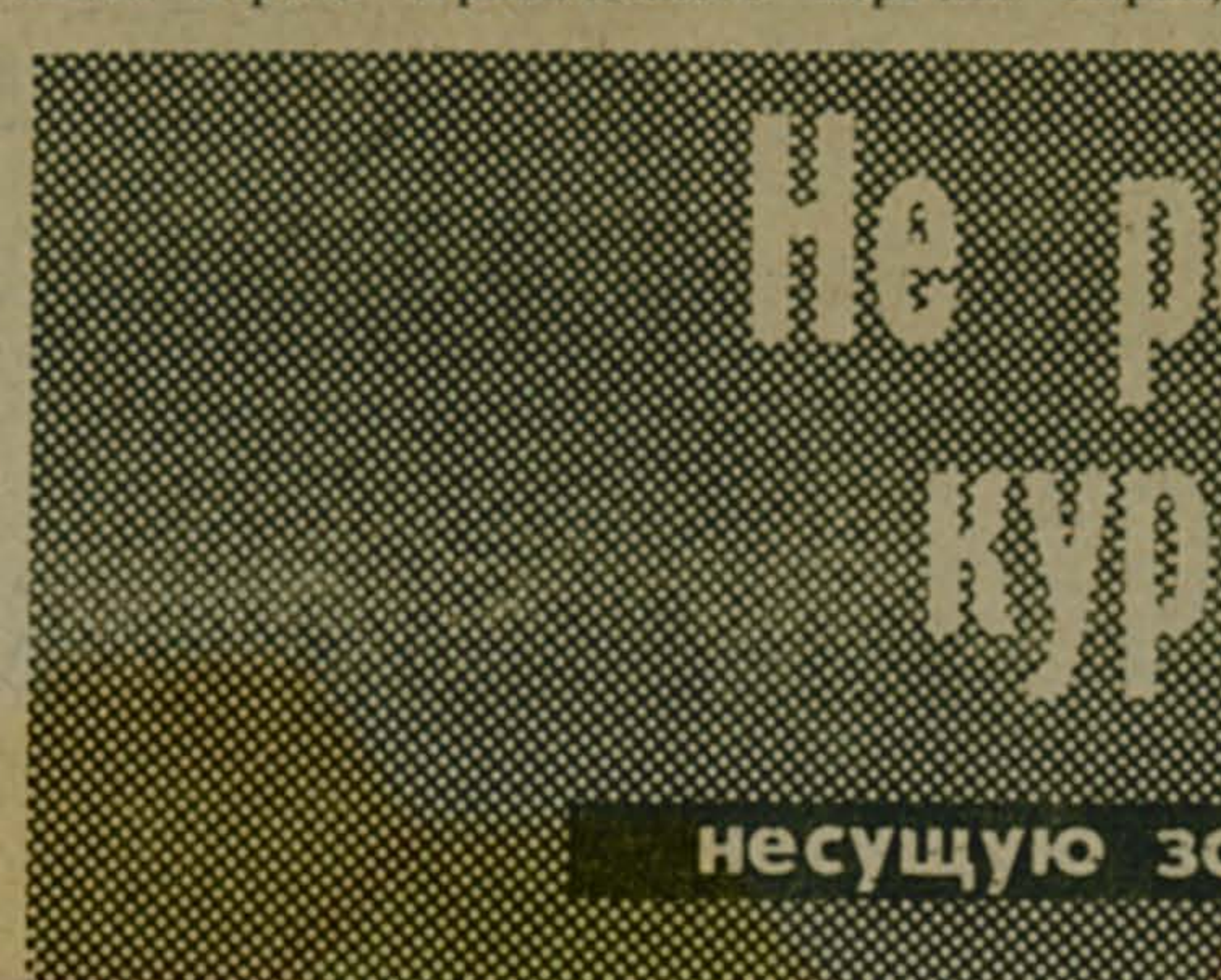
В работе Съезда народных депутатов РСФСР принимал участие депутат от 75-го Люберецкого городского избирательного округа С. В. Михеев. Он готовился выступить в прениях по докладу Председателя РСФСР И. С. Силаева по стабилизации экономики и переходу к рыночным отношениям.

УВАЖАЕМЫЕ товарищи депутаты! Думаю, что Вас, как и меня, глубоко взволновал прогноз, что в 1991 году, и особенно в его первом полугодии, ожидается ухудшение важнейших экономических показателей.

Есть ли в этом что-то удивительное? Нет. Мы привыкли к просьбе аграрников: дать им возможность работать. Теперь кричим и мы, производственники: «Дайте возможность нормально работать».

Мне хотелось бы, чтобы этот план был реален и не повторил судьбу многих планов предыдущих лет.

тура поставок по экспорту и настораживает пункт 17 справки о мерах оперативного характера, запланированных правительством РСФСР на ближайший период: «Разрешить иностранным бизнесменам закупку по лицензиям государственных органов на советские деньги и вывоз за границу без взимания пошлин строго ограниченного перечня сырья,



материалов, вторсырья, изделий из драгоценных металлов, меха и т. д.»

Пусть нас не успокаивает фраза «строго ограниченного перечня сырья». Вспомним, что знаменитый АНТ по сути был государственной посреднической организацией, занявшейся бартерными сделками.

Хочется видеть в экспортных поставках РСФСР плоды наукоемкого производства, к которому может относиться самолетостроение и вертолетостроение.

Познакомившись однажды с проектом союзного закона о конверсии, я был поражен тем, что оборонное министерство стригутся под одну гребенку, хотя всем ясно, что продажа за рубеж гражданской авиатехники давала и может давать миллиардные доходы в валюте.

Сегодня народ ждет от нас не новых партий, не новых аргументов и новых-жареных фактов, а новых товаров и новых услуг.

стать коллективная собственность. Некоторый опыт есть в Министерстве авиационной промышленности — это путь, на который встал трудовой коллектив Улан-Удэнского авиационного завода — преобразование завода в акционерное общество. Намечается выпуск акций и их продажа членам коллектива.

Убежден, что создание коллективных предприятий, безвозмездная передача имущества трудовым коллективам реализует лозунг: фабрики — рабочим.

Решительно поддерживаю неоднократно звучавшее с этой трибуны предложение народных депутатов — перед приватизацией провести денежную реформу.

Убежден, что создание коллективных предприятий, безвозмездная передача имущества трудовым коллективам реализует лозунг: фабрики — рабочим.

Решительно поддерживаю неоднократно звучавшее с этой трибуны предложение народных депутатов — перед приватизацией провести денежную реформу.

Начиная с сентября месяца текущего года, объединение прекратило выпуск полушерстяных классических ковров из-за отсутствия импортной шерсти, а с 30 октября т. г. остановлено производство шестнадцатых трикотажных ковровых покрытий.

на сумму в розничных ценах более 70 млн. рублей.

Положение объединения с обеспеченностью сырьевыми ресурсами на 1991 год находится на грани катастрофы: шерстью не обеспечено на 100 процентов, пряжей хлопчатобумажной — на 30 процентов.

До сих пор не решены вопросы снабжения объединения на 1991 год химическими материалами.

Коллектив объединения трижды обращался к руководству страны: т.т. Н. И. Рыжкову, И. С. Силаеву, Л. Е. Давлетовой с просьбой принять срочные меры по решению этих вопросов, но положительные результатов не было получено.

В чем же видит выход сам коллектив? Он считает, что надо:

- 1. Передать объединение в коллективную собственность.
2. Установить госзаказ в размере 75 процентов, обеспечив его ресурсами.
3. Отменить налогообложение средств, направленных на потребление.
4. Установить отчисление в госбюджет на уровне 35 процентов.

По мнению коллектива, срочное решение этих вопросов позволит дать в 1991 году товаров народного потребления на сумму 500 млн. рублей.

Несколько слов о Федеральном экономическом комитете, который предполагается сформировать. О каких экономических отношениях идет речь? О превращении определенных групп территорий в замкнутые экономические пространства? Вопрос не риторический, потому что на памяти у всех предложения некоторых общественных деятелей о создании на территории РСФСР не только суверенных автономий, но и суверенных государственных образований на базе русских краев и областей.

Думаю, что наш путь должен состоять не в дальнейшем дроблении экономического поля России, а в стимулировании таких экономических отношений между территориями, которые способствуют формированию единого общероссийского народнохозяйственного комплекса как экономической основы единого Российского государства. И это надо четко записать в постановление.

Хочу поддержать выступление депутата Формозова в части создания заинтересованности разработчиков продукции, поставляемой на экспорт, в зарабатывании валюты. Действительно, 815-е Постановление Совета Министров СССР от 13 августа 1990 года и новый закон о валютном регулировании в СССР действуют в противоположном направлении.

Непростое дело вводить рыночные отношения в фундаментальных отраслях, в оборонном комплексе, но делать это необходимо.

С. МИХЕЕВ, народный депутат РСФСР, генеральный конструктор Ухтомского вертолетного завода имени Н. И. Камова.

Наш сад
Саженцы
В три
года

До сих пор еще ощущаются последствия морозов 1978-79 гг. Не все садоводы восстановили поврежденные деревья из-за недостатка в продаже саженцев.

Осенью извлеченные из плодов семена я высевваю прямо в грунт, в хорошо удобренную почву до наступления морозов.

Если же посев делать весной, то семена яблонь и груш надо стратифицировать 90-100 дней.

Для более скорого выращивания саженцев я применяю прививку черенком, но не у корневой шейки, как это рекомендуется, а в верхнюю часть побега.

Сеянцы — подвой прививают измененной мною копулировкой с удлиненными срезами. У подвоя на расстоянии 50-60 см от почвы делаю косой срез длиной не менее 5 см и такой же срез делаю у черенка, который должен быть длиной 20-25 см и диаметром 5 мм, с хорошо развитыми почками.

А. ФРОЛЕНКО.

Сергей МАКАРОВ

Настало
время

Белоруссия — вот,
Вот — Россия,
А вот — Украина,
И Славянское Поле
Меж ними лежит, как руина,
Не в полоне подлунья,
А в дымке безжизненно-синей...

Из поэтической
тетради



Рис.
П. Василенко

Юрий КУКСОВ

Покинутая
деревня

Как девушки, сосватанные свахами,
В село чужое съехали дома.
Который год наделы не распаханы,
И мыши подчищают закрома.

Маргарита СУРГУЧЕВА

Багульник

Багульника ветки сухие,
поставила в вазу с водой.
Как будто бы неживые
под темной, шершавой корой.

Объявления * Реклама * Информация

Люберецкому производственному объединению грузового автомобильного транспорта (ПОГАТ) требуются на постоянную работу рабочие следующих специальностей:

- слесари по ремонту топливной аппаратуры, газозлектроаварщики, мотористы, автоэлектрики, слесари по ремонту автомобилей, рабочие строительных специальностей.

Зарплата 300-400 рублей в месяц и выше. Водители категорий: «С», «Е» для работы на автомобилях КАМАЗ, МАЗ.

Зарплата 350-700 рублей в месяц. Объединение арендует спорткомплекс «Дружба», имеет пионерский лагерь в Подмосковье, пансионат в Кисловодске, принимает долевое участие в строительстве жилья, централизованно обеспечивает работников промышленными и продовольственными товарами.

Справки по телефонам: 551-42-81, 551-43-27, 551-42-55. 2-5

На основании решения Люберецкого исполкома № 609/12 от 3 июля 1990 г. всем предприятиям и организациям, пользующимся услугами люберецкой свалки (полигон ТБО «Токарево»), сообщаем, что с 25 декабря 1990 года в связи с производством работ по реконструкции и рекултивации свалки действие талонов старого образца на прием и захоронение отходов прекращается.

Фирма «Здоровье»
Мособлспорткомитета

ПРОВОДИТ КУРСЫ МАССАЖА с выдачей профессиональных удостоверений, ЗАКЛЮЧАЕТ ДОГОВОРЫ с организациями и частными лицами на выполнение массажных работ с выездом на место. Фирма ЖЕЛАЕТ АРЕНДОВАТЬ помещения для массажного салона.

Оформление по адресу: г. Москва, ул. Горького, д. 22-6 (проезд до ст. метро «Пушкинская»), телефон 299-55-92.

Внимание
книголюбам!

Приглашаем посетить книгообмен и продажу книг по адресу: Высшая школа, ул. Мира, 19.

Кооператив
«Титан»

ПРЕДЛАГАЕТ НАСЕЛЕНИЮ И ОРГАНИЗАЦИЯМ
ТРАНСПОРТНЫЕ УСЛУГИ.

Заказы принимаются по адресу: г. Люберцы, пос. ВУГИ, ОЭЗ ИГД им. Скочинского, кооператив «Титан». Телефон 553-51-92.

23-26

Экран декабря

измерять тоннами. Да еще доллары! Буквально загребать лопатой? Посмотрите венгерский фильм о приключениях веселой компании ваджодоытычиков и убедитесь, какие барыши можно выкачивать при помощи необычного дара предвидения, которым обладает один из героев — цирковой клоун Лучано.

«Человек из
черной «Волги»
Беларусьфильм

Главный герой фильма — тридцатилетний

кандидат наук, ради карьеры поступивший с советью, предавший дружбу.
«Женщина дня»
Казахфильм

Фильм — подарок нашим зрителям. В нем есть все — и увлекательный сюжет, и обольстительная девушка, и опасности, подстерегающие героев на каждом шагу. Сюжет сделан на стыке психологической мелодрамы и триллера.

В ролях: А. Смехова, В. Ефимов, А. Розенберг.

«Коррупция»
к/ст. «Мосфильм»
Венгрия

Яркий, зрелищный, остроумный фильм, где следователь МУРа раскрывает убийство, вводит нас в атмосферу той среды, жизнь, быт и нравы которой долгие годы были под запретом.

«Если ты
где-нибудь есть»
Польша

Молодые, любящие друг друга люди и жестокость окружающего их мира, который рушится на глазах, вызывая одну трагедию за другой, разбивая их хрупкое счастье.

В конце
номера
Самый,
самая,
самое...

САМАЯ трудоемкая деятельность в истории человеческой цивилизации связана, как это ни странно, не со строительством египетских пирамид или Великой Китайской стены, а с созданием голландских дамб.

Создание дренажных каналов и рвов прибавило к этому количеству еще 60 миллионов кубометров. Для дополнительного укрепления пришлось выкопать 200 миллионов кубометров земли.

САМОЕ большое подземное озеро в мире находится в Намибии. Обнаружили его спалеологи, когда исследовали карстовую пещеру с интересным названием «Ноздри дракона» — из нее непрерывно выходил теплый воздух.

В доломитовых пластах на глубине 59 метров экспедиция открыла озеро площадью 1,9 гектара — на 0,1 гектара больше, чем озеро Лост-Лейк в американском штате Теннесси, которое до сих пор считалось большим подземным озером. Самая большая глубина озера — двести метров. Вода его исключительно прозрачна, с температурой около двадцати четырех градусов.

КИНО

Кинотеатр «Октябрь»
12 декабря: «ЦАРСКАЯ ОХОТА» (2 серии) — 11, 13-30, 16-00, 18-15, 20-30.

Кинотеатр «Орбита»
12 декабря: «БЕРМУДСКИЙ ТРЕУГОЛЬНИК» — 10-30, 12-30, 14-30; «ПУТАНИЦА» — 16-30, 18-30, 20-30.

Дом культуры завода имени Ухтомского
12 декабря: вечер «МИЛОСЕРДИЕ И ЧЕЛОВЕЧЕСТВО».

Начало — 18 час.

Лыткаринский Дворец культуры «Мир»
12 декабря: «КОПЫТОМ ТУДА, КОПЫТОМ СЮДА» (2 серии) — 18, 21.

УТЕРЯНО разрешение Волгоградского РУВД г. Москвы на производство печати садового товарищества «АНФАЛОВО-1». Нашедшего разрешение просим позвонить по телефону 174-88-01.

ДЕТСКИЕ ФИЛЬМЫ

«История о принцессе-пастушке и ее верном коне Фаладе» ГДР

Кто из нас с вами не любит сказки братьев Гримм! Их герои — веселые, отважные, находчивые, добрые и правдивые.

«Вундеркинд» Польша, Канада

Этот фильм обладает редким свойством.

В нем есть все: сказка, комический жанр, приключение, фантастика.