

ЛЮБЕРЕЦКАЯ ПРАВДА

УЧРЕДИТЕЛЬ —
АДМИНИСТРАЦИЯ
РАЙОНА

В администрации района

ДОНОР - ЗВУЧИТ ГОРДО

Администрация Люберецкого района приняла Положение «О донорстве крови и ее компонентов» в соответствии с приказом Минздрава России от 15 сентября 1993 года. Этот документ призван урегулировать отношения, связанные с развитием донорства в районе, обеспечить комплекс социальных, экономических, правовых, медицинских мер по организации донорства и защите прав доноров.

Согласно Положению, руководители предприятий, учреждений, организаций, независимо от форм собственности, обязаны:

- оказывать содействие учреждениям службы крови в привлечении граждан в ряды доноров;
- беспрепятственно отпускать доноров в день обследования и сдачи крови;
- предоставлять безвозмездно необходимые, удобные для выездной бригады по заготовке крови, помещения;
- предоставлять донору установленные законодательством льготы.

В день сдачи крови донор освобождается от работы. Предусмотрены новые льготы для доноров. Если человек вышел на работу в день сдачи крови, то ему предоставляется другой день отдыха с сохранением среднего заработка. В случае сдачи крови во время отпуска, в выходной или праздничный день, предоставляется другой день отдыха или день сдачи крови оплачивается в двойном размере.

После дня сдачи крови предоставляется еще один день с сохранением среднего заработка. Этот день также может быть использован в другое время в течение года или присоединен к отпуску.

Граждане, награжденные знаками «Почетный донор России» или «Почетный донор СССР», имеют право:

- на внеочередное лечение в государственном или муниципальном учреждении здравоохранения;
- на бесплатное изготовление и ремонт зубных протезов (кроме драгоценных металлов) в государственных или муниципальных учреждениях;
- на первоочередное приобретение путевок на санаторно-курортное лечение (по месту работы или учебы).

Почетным донорам предусмотрены новые льготы:

- приобретение лекарств со скидкой 50% по рецептам государственных или муниципальных учреждений;
- предоставление ежегодно оплачиваемого отпуска в любое удобное время года;
- бесплатный проезд на всех видах общественного (кроме такси) и железнодорожного транспорта;
- скидка оплаты коммунальных услуг на 50%;
- получение льготных ссуд на индивидуальное жилищное строительство.

МОЙ КАПИТАЛ - СОВЕСТЬ...

ИСПОВЕДЬ ФЕРМЕРА

В З Я Л А кредит в банке, купила коров. Молока — хоть залейся, а доходов нет. Все просто: корма отнимают в год несколько миллионов рублей, а вот за свою продукцию и половины затрат не выручишь. Между тем все считают, что мы, фермеры, рвачи, что только и думаем, как обобрать простого человека.

Наталья ОГАРЕВА, дер. Машково

Не зря сейчас в народе говорят: «Крестьянин, горбатым будешь, богатым никогда!» Слов нет, тяжело жить фермерам. А кому легко? Иной раз просто кусок не лезет в горло оттого, что многим людям просто не на что купить еду.

Я сама готова продавать продукцию дешево, готова участвовать в строительстве бесплатной столовой для малоимущих. Но кто поможет, на кого опереться? Не знаю, пока таких не видно.

Родилась я в Тамбове, в памяти моей навсегда останутся рассказы о том, откуда пошел этот город. В старину усталым и бедным путникам местная сельская община выделяла коров, давала самое необходимое для жизни. Пройдя до этого много селений, путники оставались здесь навсегда. И пошло гулять по белу свету название, данное благодарными людьми: «Там Бог».

Я хорошо это усвоила. Но помочь людям, как бы ни хотела, пока не могу. С кем-то поделишься, а сама тут же идешь одалживать. Ведь что получа-

КОМИТЕТ ПО СОЦИАЛЬНОЙ ЗАЩИТЕ

с 18 июля по 18 августа 1994 г. проводит регистрацию малообеспеченных, неполных и многодетных семей, кормящих матерей и беременных женщин (срок беременности после 12 недель).

Уровень малообеспеченности (доход на 1 члена семьи):

- для неполных и многодетных семей — 67000 рублей;
- для беременных женщин — 87000 рублей;
- для кормящих матерей — 103000 рублей.

При себе иметь:

1. Паспорт
2. Справку о зарплате за июнь
3. Сведения об алиментных зачетах за июнь
4. Удостоверение одинокой матери
5. Пенсионное удостоверение (по потере кормильца)
6. Свидетельство о рождении
7. Справку от врача (для беременных женщин)

Трудоспособные неработающие родители, имеющие детей старше 3-х лет не регистрируются.

Приемные дни: понедельник, четверг с 9.30 до 17.30, обед с 13 до 14 ч.

Телефон для справок: 553-14-74

Среда, 13 июля 1994 года
№ 46 (15942)

Цена
договорная

Основана
10 марта 1931 г.

Подробности

ЛЕТО ПРОХЛАДНОЕ, А НА СТРОЙКЕ ЖАРКО

Эти снимки наш фотокорреспондент сделал на строительстве детской деревни в поселке Томилино. Каменщики высшей квалификации Вячеслав Николаевич Сняжков (на верхнем снимке) и Михаил Алексеевич Бычков вели кладку на последнем из шестнадцати домов для детей-сирот и других обездоленных ребят. Остальные здания уже подведены под крышу, там хозяйничают плотники, сантехники, отделочники...

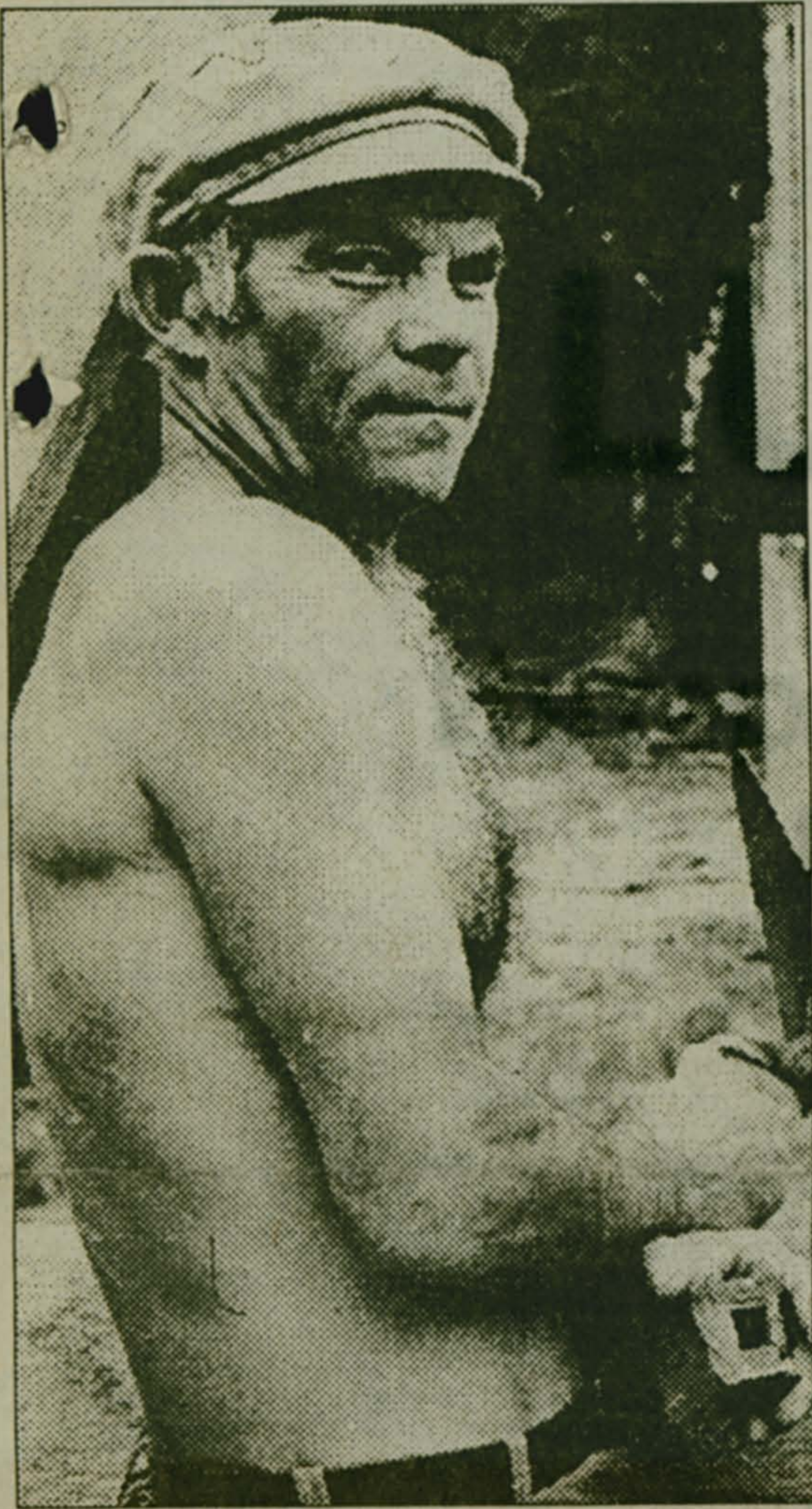
Возводится деревня под контролем Международной организации SOS-Киндердорф Интернационал, которая и финансирует проект. А осуществляет его международный коллектив. Местных механизаторов, каменщиков, кровельщиков сменили мастера на все руки из Армении, которых представил Георг Хачатрян. Они — и столбяр, и электромонтажники, и сантехники — накопили опыт на строительстве такой же деревни в своей республике.

Приехала и сразу же включилась в работу первая группа югославских отделочников. Фронт работ подготовлен, материалов и опыта хватает, дело у них спорится. Словом, строители всеми силами стараются приблизить первые новоселья в детской деревне.

О. МОСКВИН,
пос. Томилино

НА СНИМКАХ: мастера кирпичной кладки, каменщики Вячеслав Сняжков (слева вверху) и Михаил Бычков (внизу).

Фото Л. ЛАМБИНА



Район: день за днем

Колдоговор жив

В АО «Завод им. Ухтомского» состоялось заключенное коллективного договора между администрацией и трудовым коллективом. Доклад на конференции сделал начальник отдела труда и зарплаты Н. П. Ткаченко. От трудового коллектива с докладом выступила председатель профкома А. В. Петрова. Речь шла о медицинском страховании, приватизации земельных участков и т. д. Принято решение в день рождения каждому, проработавшему на заводе не менее 10 лет, выдавать премию в размере 100 тыс. рублей.

Г. АРТЕМОВ

В техникуме - конкурс

С 14 июля начинаются вступительные экзамены в Люберецком техникуме сельскохозяйственного машиностроения. Помимо традиционных специальностей, здесь будут готовить студентов по трем новым: техническое обслуживание автомобилей, делопроизводство и менеджмент. Техникум является экспериментальной площадкой Министерства образования России, работает по специальной совместной программе с участием голландских специалистов.

Г. ГОРНЫЙ

Делай карьеру смолоду

В поселке Красково на базе школы № 55 проводится уникальный эксперимент по методике профессора В. А. Назарова. Старшеклассники впервые занимались на семинаре, целью которого было — дать знания по «строительству» профессиональной карьеры на ближайшие 5 лет, т. е. с 15 до 20-летнего возраста. Учащимся помогают определить их возможности, учат общаться с работодателями, дают другие полезные советы. С нового учебного года предусмотрен углубленный курс обучения в поселковых школах. Беседу с В. А. Назаровым читайте в ближайших номерах «Люберецкой правды».

Э. ИВАНОВА

СВОДКА ПРЕСТУПЛЕНИЙ И ПРОИСШЕСТВИЙ В РАЙОНЕ

Пост ТАН в "АП"

ЕСТЬ ПОСТРАДАВШИЕ

С 27 июня на дорогах района произошло 10 ДТП с пострадавшими и 10 — с материальным ущербом, наездов — 8, столкновений — 2. Ранено 12 человек, погибло 2.

28 июня утром напротив дома № 380"е" по Октябрьскому проспекту Люберец водитель ЗИЛА наехал на пешехода, переходившего улицу в неположенном месте. Пострадавшая доставлена в больницу.

В этот же день на ул. Фурманова в Томилине неустановленный водитель сбил молодого человека, который скончался в больнице.

30 июня пьяный водитель К. на «Жигулях» выехал на обочину, где наехал на троих человек. Все они находятся в больнице.

Еще три человека пострадали при неумелых действиях военнослужащего срочной службы Ш., который на РАФе столкнулся с автомобилем УАЗ.

Б. ОСЕТРОВ,
инспектор ГАИ
Люберецкого УВД

28 июня в период с 16 до 17 часов на квартире по ул. Юбилейной были совершены развратные действия в отношении 6-летней девочки. В результате оперативно-розыскных мероприятий преступник задержан.

29 июня задержан двое мужчин, укравших поросенка с ПЗ «Петровское».

30 июня, ночью, от дома № 19 по ул. Митрофанова угнана «Волга» 1994 г. выпуска (госномер У 370 АХ).

30 июня в период с 10.30 до 20.30 преступники, выбив входную дверь в номере гостиницы «Подмосковная», похитили 565 акций на сумму 38 миллионов рублей. Ведется следствие.

1 июля в 4 утра трое грабителей в масках зашли в один из домов д. Токарева, связали хозяйку и забрали обручальное кольцо, золотые серьги, печатку, две норковые шапки.

В ночь на 2 июля неизвестные из металлического гаража у дома № 18 пос. МЭЗ угнали «Жигули» (госномер Е 17-58 МЛ).

3 июля в 21.15 произошло нападение на люберецчанина. Забраны документы на автомашину. В результате оперативных мероприятий преступник задержан. Им оказался житель г. Люберец, 1973 г. р., неработающий.

4 июля по ул. 50 лет ВЛКСМ в 50 метрах от голубяти обнаружены части трупа (отсеченные руки и нога). Личность погибшего ус-

тановлена. Задержан преступник — житель г. Люберец, 1936 г. р.

В тот же день на ул. К. Маркса в п. Красково найден мальчик. На вид 10 лет, рост 110 см, худощавый, волосы светлые, веснушчатый. Умственно отсталый. Одет: рубашка в клетку голубого цвета, синие брюки, тапочки коричневого цвета.

ВНИМАНИЕ! Объявлен розыск Ильясова Николая Петровича, уроженца г. Люберец. Проживал в г. Люберец, Октябрьский проспект, д.346-м, кв. 22.

Приметы: рост 175 см, среднего телосложения, лицо овальное, глаза светлые, волосы светлорусые, на предплечье левой руки татуировка — голова женщины, внизу — изображена купюра в 10 долларов. На правом предплечье татуировка: орел, решетка. На кисти левой руки — паук в паутине. На кисти правой руки — звезда на щите. Одет: темно-синие джинсы, серая рубашка.

УВАЖАЕМЫЕ ЧИТАТЕЛИ! Если вам что-то известно о перечисленных преступлениях или лицах, звоните в дежурную часть Люберецкого УВД в любое время суток по телефонам: 554-93-94, 554-84-74. Анонимность сообщений гарантируется.

И. КРУТОВА

**ЗА РУЖЬЕМ
В МАЛАХОВКУ
приехали
главные
редакторы
московских газет**

Магазин оружия «Телохранитель» объединения охраны «Правопорядок» посетили два «капитана» — два главных редактора наших известнейших газет: господин Михальчук Олег Николаевич — главный редактор популярной в Подмоскovie «Народной газеты» и господин Гусев Павел Николаевич — главный редактор «Московского комсомольца». Их сопровождали заместители, а также группа телохранителей.

Целью посещения магазина было приобретение охотничьих ружей для личного пользования. А вот выбрать ружья коллегам помогал Гусев. Павел Николаевич, к нашему удивлению, оказался знатоком охоты. Он показал «западный» цветной журнал, где помещены его снимки на фоне медвежьей шкуры. Одним словом, было понятно, что перед нами охотник-профессионал. Затем честная компания за чашкой чая в кабинете председателя Совета директоров получила дополнительную информацию о деятельности объединения «Правопорядок».

Гостей удивило то, что объединение в настоящий момент способно обеспечивать охрану грузов, собственности, а также жизни людей не только на территории России, но и на Украине и в Венгрии. На прощание состоялся обмен фирменными сувенирами и рукопожатиями.

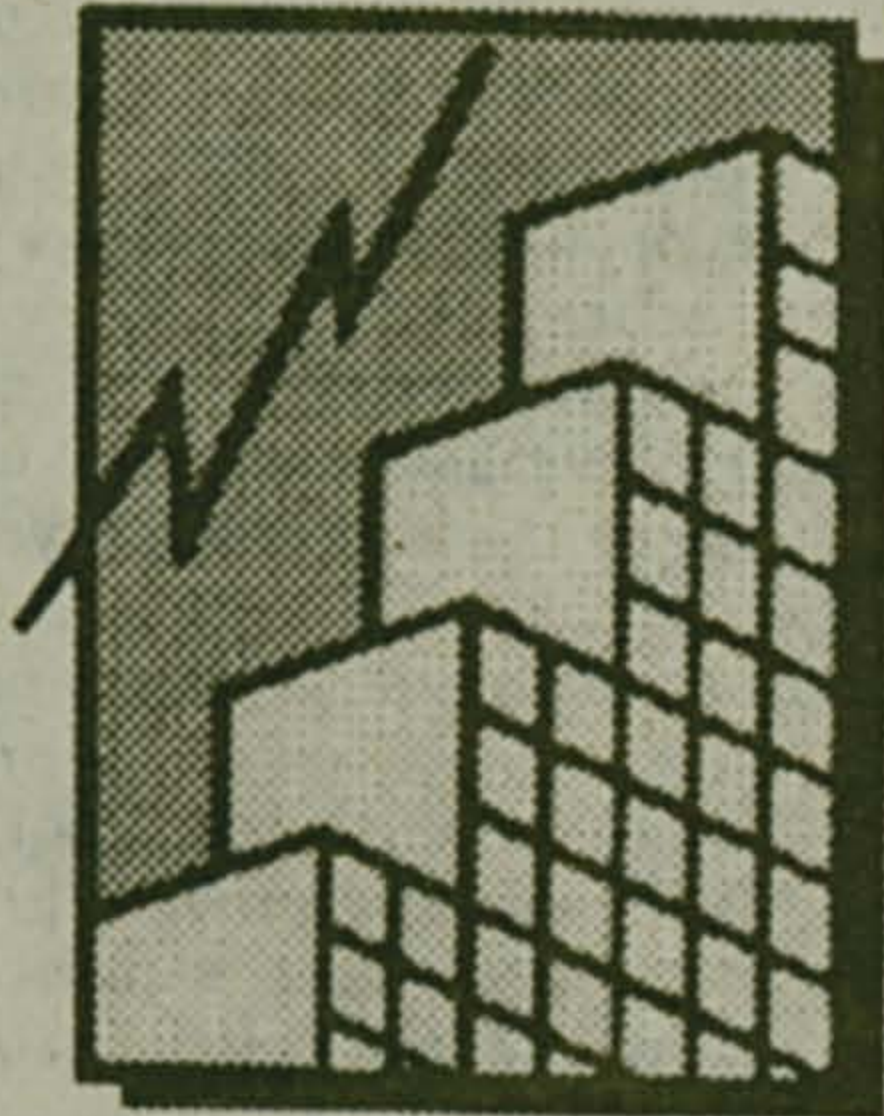
Ранее в магазине «Телохранитель» приобрел охотничье ружье знаменитый композитор и певец Валерий Пак. Именно по его инициативе был снят материал для телевизионного «Охотничьего клуба».

Как видим, ассортимент в магазине достаточно широкий, он способен удовлетворить клиента любого уровня.

А. РОЖНИКОВ

Как раз напротив Люберецкого СПТУ имени Ю. А. Гагарина разместился Инновационный Банк Экономического Сотрудничества.

Замечу сразу: он возник не сейчас, у него долгие традиции. В этом я убедился, побывав недавно в банке и подробно познакомившись с ним и его специалистами.



**ИННОВАЦИОННЫЙ
Б А Н К
ЭКОНОМИЧЕСКОГО
СОТРУДНИЧЕСТВА**

Старожилам, очевидно, известно, что почти полвека назад, еще в 1946 году, в Люберецах было открыто отделение Промстройбанка. Так вот: Инновационный Банк и создан на его основе, то есть он прямой правопреемник Люберецкого отделения Промстройбанка. Здесь работают люди с большим опытом. О чем это говорит внимательному и вдумчивому клиенту? Конечно, о том, что в давних традициях, в преемственности заключены стабильность в работе и высокая степень надежности банка.

Сегодня банк обслуживает более 1000 счетов разных пред-

приятий, 2000 счетов частных лиц, около 1000 валютных счетов.

Банк этот универсальный, и поэтому есть среди его клиентов и государственные предприятия, и акционерные общества, и ассоциации, и товарищества с ограниченной ответственностью, и обычные частные вкладчики. А еще — банк является соучредителем Рос-

**Б А Н К
ВЫСОКОЙ НАДЕЖНОСТИ**

сийского национального коммерческого банка и коммерческого банка «Электроника». Добавим и такую информацию: Инновационный Банк — член консорциума банков Московской области.

Знакомясь с его деятельностью, я понял, что его руководители и сотрудники думают о перспективе: с первых же своих дней банк энергично расширяет сферу услуг клиентам в России и за рубежом. Открыты его филиалы в Москве, Карачаево-Черкессии. Корреспондентские счета есть в банках Нью-Йорка, Франкфурта-на-Майне, Вены, на Кипре. Банк использует международную электронную систему банковских расчетов.

Я не только наблюдал за четкой, слаженной работой сотрудников банка, но и заглянул в материалы информационного центра «Рейтинг» — Инновационный Банк входит в достаточно высокую группу надежности и занимает место в

ряду с такими банками, как «Столичный», «Менатеп», «Российский кредит», Мытищинский коммерческий. Кроме того, по данным Оргбанка, Инновационный Банк занимает место в средней надежной категории кредитоспособности. И вот еще что, полагаю, важно: соотношение между собственным капиталом и активами банка постоянно под-

держивается на европейском уровне и по данным на 1 мая этого года составило 7,96 процентов.

Творчество, поиск, внимательное и корректное отношение к клиентам — вот стиль работы коллектива банка. Здесь, я знаю, заинтересовано и спокойно идут навстречу клиентам, вводя новые нетрадиционные виды услуг. Правильно одно: это должно быть удобно всем, кто приходит сюда, кто пользуется услугами банка.

Конечно, здесь изложено далеко не все, что можно рассказать об Инновационном Банке, который так гармонично вписывается в напряженную рыночную жизнь. В очередных публикациях мы еще вернемся к нему и познакомим читателей с отделами банка, различными видами услуг, которые он представляет.

А. ПОЛЯКОВ

Книжные новинки

В ПОМОЩЬ АБИТУРИЕНТУ

Наступила горячая пора вступительных экзаменов. Люберецкая центральная районная библиотека предлагает поступающим в вузы пособия по математике, физике, химии, русскому языку, литературе и другим предметам. Вы можете получить в читальном зале или воспользоваться абонементом: ночным и выходного дня. Адрес библиотеки: ул. Волковская, 5-а. Тел. отдела обслуживания: 554-51-58.

Математическая энциклопедия (Под ред. проф. Г. Н. Яковлева. М.: Издательство Российского открытого университета, 1992 г.)

Выпуск 1. А. Ю. Петрович. Числа и многочлены. Приводятся решения типичных задач, предлагавшихся на вступительных экзаменах в вузы.

Выпуск 7. А. Д. Кутасов. Показательные и логарифмические уравнения, неравенства, системы. Рассматриваются методы решения показательных, логарифмических и сводящих-

ся к ним уравнений, неравенств, систем. Приводятся решения задач.

Выпуск 8. Т. С. Пиголкина. Планиметрия (часть 1). Повторение курса геометрии, развивающее навыки активного использования теории в решении задач.

Конкурсные задачи по физике: пособие для поступающих в вузы. М.: МГУ, 1993 г. Собраны наиболее сложные конкурсные задачи, предлагавшиеся на вступительных экзаменах в МГТУ им. Баумана. Приведены варианты письменных экзаменов по физике.

Л. П. Христорождественская. Практический курс английского языка для начинающих. Часть 1. Пособие рассчитано на лиц, ранее не изучавших английский язык или имеющих слабые умения и навыки. Может быть использовано готовящимися к поступлению на гуманитарные факультеты вузов.

А. С. Воронкевич. Как писать вступительное сочинение: пособие для поступающих в вузы. М.: 1993 г. В пособии излагается методика подготовки к вступительному сочинению.

А. СЕРГЕЕВА

Представляет фирма "Каюв"

ВЕРТОЛЕТ - РЕКОРДСМЕН



Ка-32 разработан на основе уникального опыта по созданию и эксплуатации корабельных вертолетов. Он способен успешно работать на Крайнем Севере, в тропических широтах, в условиях влажного морского климата.

Мощности силовой установки достаточно для продолжения горизонтального полета в случае отказа одного двигателя. Вертолет оборудован электротермической противообледенительной системой лопастей, системой обогрева воздухозаборников двигателей и противообледенительной системой остекления кабины пилотов. Пилотажно-навигационный комплекс обеспечивает полет по заданному маршруту в автоматизированном режиме в любых условиях.

Существует несколько вариантов Ка-32. Транспортный вариант (Ка-32Т) предназначен для транспортировки грузов внутри кабины и на внешней подвеске, перевозки пассажиров, трелевки леса в труднодоступных районах, выполнения санитарных рейсов, аэрофотосъемки.

Судовой вариант вертолета (Ка-32С) дополнительно оборудован аппаратурой инструментальной ледовой разведки, радиолокационной станцией, системой надувных аварийных баллонов для обеспечения плавучести при аварийной посадке на воду. Предназначен для ведения ледовой разведки, разгрузки судов, в

том числе и без их остановки, обслуживания плавучих платформ и буровых вышек на континентальном шельфе. При применении Ка-32С для поисково-спасательных работ на борт устанавливается подъемно-спасательное оборудование грузоподъемностью 300 кг.

Вертолет Ка-32К необходим для выполнения высокоточных краново-монтажных работ. Оборудован дополнительным рабочим местом оператора в специальной кабине, расположенной под фюзеляжем. Использование вертолета сокращает время, повышает точность и безопасность мон-

тажа. Вертолет снабжен системой стабилизации груза, что исключает раскачивание груза и облегчает пилотирование.

Ка-32 — лидер по грузоподъемности, энергооборуженности, дальности и высоте полета в своем классе. На нем установлены семь мировых рекордов.

НИКТО НЕ ЗАБЫТ...

(Продолжение. Начало списка имен для Книги памяти в №№ 28, 34, 38, 40, 44)

АЛЕКСЕЕВ Петр Васильевич, рядовой. 1920 г. рождения, пос. Лыткарино Ухтомского р-на Московской обл. Умер от ран 27 мая 1945 г.

АЛЕКСЕЕВ Петр Павлович, красноармеец. 1923 г. рождения, Московская обл. Погиб 6 февраля 1942 г.

АЛЕКСЕЕВ Петр Петрович, красноармеец. 1921 г. рождения, д. Токарево Ухтомского р-на Московской обл. Пропал без вести в марте 1942 г.

АЛЕКСЕЕВ Петр Степанович, красноармеец. 1893 г. рождения, д. Турово Лотошинского р-на Московской обл. Пропал без вести в сентябре 1942 г.

АЛЕКСЕЕВ Сергей Алексеевич, красноармеец. Родился в пос. Красково Ухтомского р-на Московской обл. Умер от ран 16 ноября 1942 г.

АЛЕКСЕЕВ Сергей Иванович, рядовой. 1907 г. рождения, д. Юрино Собинского р-на Владимирской обл. Погиб 8 октября 1943 г.

АЛЕКСЕИЧЕВ Григорий Борисович, красноармеец. 1906 г. рождения, д. Галицкое Кимовского р-на Тульской обл. Пропал без вести в декабре 1941 г.

АЛЕКСЕНКОВ Федор Демьянович, красноармеец. 1913 г. рождения, д. Плешеево Дорогобужского р-на Западной обл. Пропал без вести в апреле 1942 г.

АЛЕКСИН Семен Михайлович, красноармеец. 1914 г. рождения, г. Орел. Погиб 22 августа 1942 г.

АЛЕКСИЧ Василий Васильевич, рядовой. Родился пос. Малахов Ухтомского р-на Московской обл. Погиб 12 декабря 1944 г.

АЛЕНИНА Марина Анатольевна, рядовой. 1921 г. рождения, пос. Красково Ухтомского р-на Московской обл. Погибла 30 ноября 1943 г.

АЛЕНИН Павел Михайлович, сержант. 1921 г. рождения, с. Хрушево Краснинского р-на Орловской обл. Погиб 30 ноября 1943 г.

АЛЕНИЩЕВ Алексей Васильевич, рядовой. 1923 г. рождения, Ухтомский р-н Московской обл. Пропал без вести в декабре 1943 г.

АЛЕХАНОВ Иван Кузьмич, капитан. Родился с. Морозовки Нарвчатского р-на Пензенской обл. Погиб 17 декабря 1942 г.

АЛЕХАНОВ Иван Павлович, красноармеец. 1907 г. рождения, Наровчатский р-н Пензенской обл. Пропал без вести в ноябре 1941 г.

АЛЕХАНОВ Филипп Моисеевич, красноармеец. 1905 г. рождения, с. Желудево Шилковского р-на Рязанской обл. Пропал без вести в декабре 1941 г.

АЛЕХИН Григорий Николаевич, красноармеец. 1914 г. рождения, Донецкая обл. Украинской ССР. Пропал без вести в августе 1941 г.

АЛЕХИН Егор Алексеевич, красноармеец. 1915 г. рождения, Тамбовская обл. Пропал без вести в декабре 1941 г.

АЛЕХИН Никита Григорьевич, красноармеец. 1903 г. рождения, д. Ивашиново Киржачского р-на Владимирской обл. Пропал без вести в апреле 1942 г.

АЛЕХИН Петр Кузьмич, красноармеец. 1906 г. рождения, д. Каморинно Октябрьского р-на Рязанской обл. Пропал без вести в июле 1941 г.

АЛЕШИН Александр Евсеевич, гв. красноармеец. 1923 г. рождения, Сталинская обл. Украинской ССР. Погиб 7 февраля 1943 г.

АЛЕШИН Алексей Дмитриевич, сержант. 1896 г. рождения, д. Соколово Пучежского р-на Ивановской обл. Пропал без вести в декабре 1941 г.

АЛЕШИН Валентин Михайлович, гв. лейтенант. 1923 г. рождения, г. Рошаль Шатурского р-на Московской обл. Погиб 27 декабря 1942 г.

АЛЕШИН Дмитрий Егорович, красноармеец. 1897 г. рождения, с. Лужки Михайловского р-на Рязанской обл. Пропал без вести в сентябре 1941 г.

АЛЕШИН Егор Федорович, красноармеец. Родился д. Деверягино Чучковского р-на Рязанской обл. Пропал без вести в сентябре 1941 г.

АЛЕШИН Семен Фокич, красноармеец. 1903 г. рождения, с. Хрушево Рязанской обл. Пропал без вести в ноябре 1942 г.

АЛЕШИН Сергей Петрович, красноармеец. 1909 г. рождения, пос. Дзержинский Ухтомского р-на Московской обл. Пропал без вести в декабре 1941 г.

АЛЕШКИН Василий Васильевич, гв. красноармеец. 1911 г. рождения, д. Коренево Ухтомского р-на Московской обл. Пропал без вести в марте 1942 г.

АЛИЕВ Нуржан Яковлевич, красноармеец. 1909 г. рождения, д. Щипбелей Нижегородской обл. Пропал без вести в декабре 1941 г.

АЛИХМАНОВ Ирма Измаиловна, красноармеец. 1907 г. рождения, Петряжский р-н Горьковской обл. Пропал без вести в мае 1942 г.

АЛИМБЕКОВ Азызула, красноармеец. Родился с. Старое Алпарово Марийской АССР. Умер от ран 16 января 1943 г.

АЛИМКИН Матвей Семенович, красноармеец. 1911 г. рождения, пос. Дзержинский Ухтомского р-на Московской обл. Погиб в 1942 г.

АЛИМОВ Абдул Алимович, рядовой. 1904 г. рождения, Буинский р-н Татарской АССР. Умер от ран в октябре 1944 г.

АЛИМОВ Алексей Тимофеевич, гв. сержант. 1917 г. рождения, с. Бутырки Новосильского р-на Орловской обл. Погиб 28 августа 1943 г.

АЛИМОВ Кузьма Флегмонтович, красноармеец. 1905 г. рождения, пос. Петровский Одоевского р-на Тульской обл. Пропал без вести в январе 1943 г.

АЛИМОВ Николай Владимирович, гв. красноармеец. 1903 г. рождения, д. Русятино Заокского р-на Тульской обл. Погиб 28 августа 1942 г.

АЛИМОВ Семен Николаевич, сержант. 1912 г. рождения, Чернавский р-н Рязанской обл. Пропал без вести в марте 1944 г.

АЛИХАНОВ Михаил Иванович, инженер-капитан. 1915 г. рождения, г. Тбилиси Грузинской ССР. Погиб 18 февраля 1945 г.

АЛИХАНОВ Алексей Иванович, гв. старшина. 1920 г. рождения, г. Люберецы Московской обл. Умер от ран 25 августа 1943 г.

АЛИФАНОВ Петр Иванович, гв. рядовой. 1923 г. рождения, д. Кирики Новосильского р-на Орловской обл. Погиб 13 февраля 1944 г.

АЛФЕРОВ Василий Иванович, красноармеец. 1920 г. рождения, д. Лазинки Спас-Деменского р-на Калужской обл. Пропал без вести в мае 1942 г.

АЛФЕРОВ Степан Андреевич, гв. красноармеец. Родился Ухтомский р-н Московской обл. Погиб 2 января 1943 г.

АЛЫНИН Сергей Семенович, красноармеец. 1913 г. рождения, д. Павловка Новодеревенского р-на Рязанской обл. Пропал без вести в августе 1941 г.

АЛЫРЬЕВ Николай Степанович, мл. сержант. 1915 г. рождения, Ухтомский р-н Московской обл. Умер от ран 22 июля 1943 г.

АЛЫБЬЕВ Николай Александрович, красноармеец. 1905 г. рождения, г. Люберецы Московской обл. Пропал без вести в марте 1942 г.

АЛЯПКИН Дмитрий Дмитриевич, красноармеец. 1893 г. рождения, с. Красково Ухтомского р-на Московской обл. Умер от ран 13 февраля 1943 г.

АЛЯПКИН Михаил Дмитриевич, красноармеец. 1914 г. рождения, г. Моршанск Тамбовской обл. Пропал без вести в сентябре 1941 г.

АЛЯПКИН Николай Васильевич, красноармеец. 1914 г. рождения, г. Демьян Бедный Славгородского р-на Алтайского края. Пропал без вести в июне 1942 г.

АМБАЛОВ Николай Савельевич, рядовой. 1894 г. рождения, г. Люберецы Московской обл. Погиб 14 сентября 1943 г.

АМБУРГ Хасан Моисеевич, красноармеец. 1910 г. рождения, пос. Красково Ухтомского р-на Московской обл. Умер от ран 24 августа 1941 г.

АМЕЛИН Илья Иванович, красноармеец. 1899 г. рождения, д. Каменка Ярцевского р-на Смоленской обл. Пропал без вести в декабре 1941 г.

АМЕЛИН Прокопий Никифорович, красноармеец. 1911 г. рождения, д. Ивановка Кадомского р-на Рязанской обл. Пропал без вести в феврале 1942 г.

От редакции. В случае обнаружения неточностей просим обращаться в рабочую группу редколлегии Книги памяти по тел. 553-16-23 или зайти лично в комн. 231 здания администрации Люберецкого района, имея при себе соответствующий документ для идентификации ошибки.

Дети и рынок

РАБОТА ДЛЯ ПОДРОСТКА

Чем занимаются наши дети долгие 3 месяца летних каникул? Кто-то по традиции едет в пионерский лагерь, другие пошли работать, некоторые занимаются «бизнесом» — торгуют газетами или моют машины.



В электричке на ст. Люберцы я встретила десятилетнего мальчика, продававшего газеты. Он назвался Пашей Кирлиндером.

- Трудно работать?
- Нет, я привык.
- Много зарабатываешь?
- В месяц тысяч 200. Летом у мамы денег не беру.
- Рэкетеры деньги отнимают?
- Нет, детей не трогают, а взрослых трясут...

Все-таки работать «свободным художником» ребенку опасно.

Модельный Центр занятости населения к этому лету подготовил 800 рабочих мест для подростков 14-18 лет. Сформированы бригады для ремонта школ (150 чел.). Из фонда Центра занятости эти ребята будут получать минимальную зарплату. Многие школьники самостоятельно обратились в Центр занятости, им была предложена работа на нескольких предприятиях, в том числе на агрофирме «Белая Дача», ПИК ВИНТИ, стройках. Ежедневно на «Белой Даче» трудятся около 50 подростков от 12 до 17 лет. Работают сдельно, собирают редис, укроп, петрушку. В день получают 5-10 тысяч рублей и очень довольны.

Многолетнюю традицию трудовых лагерей продолжает отряды из школ №№ 16, 18, 52 и спорткомитета. Они отправятся в Ростовскую область, Краснодарский край и Крым. Как правило, туда набирают малообеспеченных детей, и они, как в сказке, получают все сразу — труд, отдых, море и фрукты. Подмосковные колхозы и совхозы отказались от помощи школьников, решили справиться своими силами. Причины? Хозяйства переживают экономические трудности и с трудом обеспечивают работой свои коллективы.

Летом особое внимание требуют «трудные» подростки. Комитет по образованию открыл специальный лагерь, где за лето отдохнут 120 детей, требующих индивидуального подхода, а Модельный центр занятости совместно с УВД разработал программу трудоустройства несовершеннолетних.

Ждут ребят и в комбинате по благоустройству города. У подростков есть возможность получить за месяц необременительной работы 25 тысяч рублей. По всем вопросам трудоустройства звоните по тел. 559-38-99 в Модельный центр занятости.

Отдых — не безделье, и честно заработанные деньги подростка не испортят.

А. СЕРГЕЕВА
Фото Г. ДОЛГОВА

АХ, КАРТОШКА, ОБЪЕДЕНЬЕ!

Последнее время «Люберецкая правда» нет-нет да и расскажет о деятельности группы специалистов-аграриев из Европейского экономического сообщества, помогающих нашим сельчанам внедрять новые сорта культур, применять более эффективные агроприемы. А занимаются ли они моей любимой культурой — картофелем — или предпочитают заморские диковины?

И. КОРНЕЕВ
пос. Коренево

— Хочу напомнить читателю, — отвечает эксперт ЕЭС по растениеводству Вольфганг Майер, — что в Европе картофель появился не так давно — в середине века. Но путь с тех пор проделал огромный, проникнув повсеместно в самую что ни на есть глубинку. Решив отыскать его корни, мы в одном из сборников по семеноводству обнаружили 107 российских сортов картофеля. Нашелся он и в Коренево, где из-за недостатка финансов научная работа была приостановлена.

И знаете что нас поразило? В России, с ее неустойчивым климатом, предпочитают средне-поздние сорта. В результате значительная часть убираемого под дождем урожая остается в земле. Отсюда — и сокращение картофельного поля в Люберецком районе до 5 процентов от общих площадей.

Здесь, выходит, дело не в экономике — в организации. Нужны раннесредние сорта, период созревания которых значительно бы опережал традиционные. То есть, вегетационный этап не 130-140, а 95-100 дней. И такие сорта нашлись в Германии, их поставку осуществляет франкфуртская компания «Ланге».

Для пробы нынче на полях ГПЗ «Петровское» высадили 21 тонну трех раннесредних сортов картофеля из Германии. Как-то поведут себя «Пальма», «Альвара» и «Рикеа»? Надеемся, что они не подведут и окажутся приемлемыми для условий Подмосковья. В наших планах особое место занимает продажа семенного материала подмосковным агрофирмам.

Картофель ведь стоит того. У этих сортов низкая требовательность к почвам, высокая урожайность с ранним клубнеобразованием, отменные кулинарные и вкусовые качества, при хранении они обладают хорошей лежкостью, успешно сопротивляются вирусам, фитофторам, нематоде, гнили, парше.

Вот только расцветка их «нарядов» непривычна для русского глаза: «Пальма» и «Рикеа» — желтокожие, «Альвара» — с красной кожурой. Но если сама картошка — объедение, разве помешает нам окраска кожуры?

ЕСЛИ ПОД ГЛАЗАМИ ТЕМНЫЕ КРУГИ

Последнее время донимают меня темные круги под глазами. Что только ни предпринимала, положение не улучшается. Может, вы посоветуете какой-нибудь рецепт от этой напасти?

О. МАКАРОВА,
г. Лыткарино

Может быть, Вам, Ольга Александровна, поможет рецепт московских косметологов. Он не отличается сложностью и основан на растительной аптеке. Утром, до умывания, нужно сделать маску (и вокруг глаз, и на все лицо) из сметаны, кефира, простокваши, майонеза или из остатков других молочнокислых продуктов — для смягчения кожи и создания кислой среды.

Полезны попеременные горяче-холодные компрессы из настоя смеси ромашки, укропа, шалфея, мяты, липового цвета с добавлением арники. Для этого берете две мисочки: одну с горячим, другую с холодным настоем

Вы спрашивали...

Как томилинский житель, живо интересуюсь всеми новостями, связанными с нашей птицефабрикой. Радуюсь тому, что коллектив не борется за выживание, а просто работает, и свидетельствую тому — постоянные новостройки, обновление производства. А в нынешнем году будут ли на «птичке» новоселья?

И. ТИМАКОВ
пос. Томилино

ПУСК - В ТЕКУЩЕМ ГОДУ

— Основное строительство и вводный объект нынешнего года, — отвечает читателю начальник цеха по производству яичного порошка АО «Томилинская птицефабрика» Александр Иванович БОЕВ, — у нас заканчивается сооружение крупного комплекса по переработке яиц. Здесь будут получать сухие яичные продукты и лизоцим. Благодаря этому удастся избежать порчи яиц, особенно в летнее время, улучшить финансовое положение предприятия.

На новом оборудовании, установленном вместо морально устаревшего, можно перерабатывать в сутки до 450 тыс. яиц, или в 2,5 раза больше, чем сейчас. А это — 3300 кг сухого желтка и 1700 кг сухого белка. Шире ассортимент — выше цена единицы продукции.

В текущем году пустим в эксплуатацию и цех по производству лизоцима — протеина, выделяемого из белка яиц. Он применяется в фармацевтической промышленности, пользуется возрастающим спросом в пищевой индустрии — в качестве естественного консерванта. Важно отметить, что после извлечения лизоцима белок не теряет своих свойств и годится для пищевой промышленности.

Технология и оборудование закуплены у бельгийской специализированной фирмы «BELOVO». На нем получается лизоцим высокого качества.

Вводом в эксплуатацию новых производств заботы нашего коллектива не ограничатся. Мы планируем освоить выпуск продукции мирового уровня.

ТЕЛЕФОН ЗА ОБЛИГАЦИЮ

За последние полгода на страницах «Люберецкой правды» несколько раз сообщалось о строительстве АТС на Красной Горке за счет средств целевого муниципального займа. Утверждалось, что каждый владелец такой облигации по окончании всего объема работ станет обладателем телефонного номера. Когда и где можно приобрести эту ценную бумагу?

А. ТУМАНОВ
г. Люберцы

За ответом мы обратились к директору эксплуатирующей организации АТС по улице Митрофанова Р. В. КУДРЯВЦЕВУ.

— Нужно сказать, что в отличие от появившихся в последнее время многочисленных форм привлечения денежных средств населения, в том числе путем заключения не всегда юридически обоснованных договоров, облигация целевого займа является государственной муниципальной ценной бумагой. Выпуск облигаций регистрируется Министерством финансов Российской Федерации, их обращение и погашение так же контролируется Минфином.

Что же касается сроков, то ситуация складывается таким образом. В июле мы завершим на первом этаже здания АТС оборудование специального помещения для приема посетителей. Здесь население сможет ознакомиться со всеми необходимыми условиями, а с 1 августа начнется заключение договоров на продажу облигаций. Так что ждем и приглашаем всех жителей микрорайона Красная Горка стать абонентами АТС-504, на улице Митрофанова, дом 20.

История района: летопись культуры

НЕ РУБИТЕ, МУЖИКИ!

Знаете, почему наших предков называют древними? Они обожали древо жизни, считая его символом Вселенной. А деревья очеловечивали: корни — это ноги, ветви — руки, ствол — туловище, верхушка — голова. Дерево было для древних живым, одухотворенным существом.

Если бы и нам сейчас ту же самую религию! Сколько бы деревьев уцелело в нашем лесном Люберецком краю. Помню, до войны в Ухтомке было много-много сосен. Но военное лихолетье заставило земляков спилить на дрова не только их, но и другие деревья. Какая досада! Вспоминаю, была у нас, мальчишек, когда спиленную березу не смогли мы обработать так, чтобы увезти на санках хотя бы часть ствола: силенок не хватало. Спилили-то ее, естественно, не мы, а кто-то из взрослых, да и оставили полдерева в снегу. Мы хотели, как говорится, прибрать его к рукам — не вышло! Печка в тот день так и осталась холодной.

Но то было время чрезвычайное, а ныне столько вреда, ведая или не ведая, приносим мы природе, потому что ушло из нас религиозное чувство преклонения перед ней. От этого и здоровье у нас не могучее, и продолжительность жизни не велика. А ведь биологический резерв человека — сто двадцать лет! В седой да-

лекой древности человек умел настраивать себя на гармоничное восприятие окружающего его мира. Для восстановления психо-эмоциональных функций существовала даже специально разработанная методика такой настройки. История ее развития насчитывает более пятидесяти тысяч лет, но сейчас, к великому сожалению, она забыта.

Вечно растущую и развивающуюся природу символизировало Древо жизни — вся Вселенная, весь Космос. Корнями Древо уходило в родную землю, а вершиной — к Богам — небожителям. Солнце считали началом мужским, Землю — женским. Солнце плодотворяло ее и все на ней живущее своими лучами. И все на земле произрастало!

Сейчас у нас вошло в моду увлечение кирпичными одно- и двухэтажными коттеджами. Забываем, что для нашего житья-бытья лучше всего деревянная изба — из сосны. Сосна у древних славян, как писал Александр Радищев, была древом священным. Кому она была посвящена? Зиждительно, то есть создателю мира, царю всего того, что мы видим, — могучему Перуну. Сосна целебна своей смолой, вобравшей в себя энергию Солнца. В основной избе — воздух особенный, духоподъемный. Это о ней сказал Сергей Есенин незадолго до смерти:

И теперь, когда вот
новым светом
моей коснулась жизнь
судьбы,
Все равно остался я поэтом
Золотой бревенчатой избы.

Он же писал: «Иза простолудина — это символ понятий и отношений к миру, выработанный еще до него его отцами и предками, которые неосознанным и далекий мир подчинили себе уподоблениями вещам их крошечных очагов. Вот потому-то в наших песнях и сказках мир слова так похож на какой-то вечно светящийся Фавор, где всякое движение живет, преображаясь. Красный уголок, например, в избе есть уподобление заре, потолок — небесному своду, а матица — Млечному пути».

Вот что такое русская изба, в которой простолудин чувствовал себя пребывающим в космосе.

Верность старине — залог здоровья. Потому, наверное, и дачи-то в нашем районе — в Малаховке, Краскове, Томилино — строили все-таки из дерева, а не из кирпича. Знали тайны древних отцов! Это сейчас пошла мода на кирпич, но все же и кирпичные дома стоят в окружении деревьев. Обитатели коттеджей хотят жить в единении с природой, деревья не вырубают. Не напрасно же предостерегает ансамбль «Люб»: «Не рубите, мужики!»

Леонид ЕРМИЛОВ

