

ЛЮБЕРЕЦКАЯ ПРАВДА

УЧРЕДИТЕЛЬ —
АДМИНИСТРАЦИЯ
РАЙОНА

Основана
10 марта 1931 г.

Среда, 12 октября 1994 года
№ 72 (15968)

Цена
договорная

Вслед за событиями

ПРАЗДНИК СВЕТЛЫЙ, ПРАЗДНИК ГРУСТНЫЙ

Праздником солидарности поколения стал День пожилых людей в поселке Томилино. Он прошел в подростковом клубе «Союз». Здесь, в полуподвале жилого дома (другого помещения, к сожалению, не нашлось) заместитель главы местной администрации В. В. Добронравов и председатель совета ветеранов войны и труда Б. А. Яшин поздравили пенсионеров с праздником. Юбиляры, которым исполнилось 70 и 80 лет, получили подарки, это была благотворительная акция ТОО «Сириус и Ко» и ТОО «Лекор». «Счастья вам и вашему дому! Доживем до светлых дней!» — эти слова были, пожалуй, самыми обнадеживающими

ми для тех, кто вынес на своих плечах тяжесть ратного и трудового подвига.

Дети исполнили песни, танцы, сценки — веселые и смешные. Взрослые внесли в концерт серьезность, продиктованную сегодняшним днем.

«Россия, Русь! Храни себя, храни!» — эти ставшие знаменитыми строки Николая Рубцова звучали, как заклинание, которое произнесла Нинель Смурага, положившая стихотворение на музыку и исполнившая его под гитару.

Признанием в любви к матерям стала авторская песня Александра Шурандина.

Но выступавшие говорили и о трудностях сохранения народного духовного богатства.

«Как вернуть народный оперный коллектив под крышу Дворца культуры «Звездный», чтобы он жил и радовал, как и прежде, томилинец?» — с таким вопросом обратилась к сидевшим в зале Елена Кравец, исполнившая романс «Калитка» и песню «Отрада».

После концерта, прошедшего с огромным успехом, в кафе Дворца культуры «Звездный» состоялась благотворительная акция «Ветераны-афганцы — ветеранам поселка» — праздничное чаепитие. Спонсоры его — С. А. Шпилев и В. М. Ефимов.

Звучал баян в руках А. Г. Чернецова, руководителя русского народного хора Томилинского завода полупроводниковых приборов. Он существует уже более 10 лет. И хотя завод «лихорадит», выступление хористок на концерте было радостным и вдохновляющим: русская песня помогает жить!

Л. ЕРМИЛОВ

СОЛНЕЧНЫЕ ВЫШИВКИ

Так называют работы мастера М. И. СЕМЧЕНКО, которые предлагает посмотреть музей народного творчества и игрушки в г. Дзержинском. Единственному музею в городе недавно исполнился год. Он был создан по инициативе учителей и детей. Здесь собраны предметы быта, служившие людям более 100 лет назад, и современные изделия. Постоянную экспозицию дополняют выставки картин местных художников, игрушек, керамики.

А. СЕРГЕЕВА

Ситуация

КАК ЗИМОВАТЬ ТАТЬЯНЕ И ЛЮДМИЛЕ?

Еще летом у Татьяны Соболевой в ее кооперативной хрущевской, цокольной квартире провалился пол в ванной-туалете и на кухне. Ну, не совсем, конечно, провалился. Но покусать, помыться и еще «кое-что» там уже делать нельзя. Готовить еду она ходит к соседке, Людмиле Усмановой, хотя у той почти та же картина — разгерметизация квартиры, зияющая щель вдоль стены, которая по всем признакам грозит грядущей зимой заморозить жильцов дома.

Подумаешь, провалился пол, могут сказать некоторые читатели. Вон в Индии чума свирепствует, на Курилах землетрясение — людям в палатках приходится жить, и ничего!

Ничего-то ничего, но для жильцов квартир № 43, 44 дома 27 по ул. Бондарева, что в г. Дзержинском, как говорилось в известном клипе «МММ» — «и это только начало». Не исключено, что может и весь дом рухнуть, почва-то под ним песчаная. Во всяком случае, специалисты из ЛНПО «Союз» в своем письме-ответе утверждают:

именно под этими квартирами в водоводе образовался свищ. Вода текла, текла, да и подмыла фундамент дома.

Получив такой малоутешительный ответ, хозяйки злополучных квартир стали стучаться во все двери, в первую очередь к председателю правления районного ЖСК

«Заря» А. М. Величко. Та посочувствовала жильцам, но ответила, что денег у кооператива на капитальный ремонт, увы, нет. Потом все трое обратились к мэру города В. И. Доркину, его заместителю В. Ф. Давыденко. Мэрия взялась помочь Т. А. Соболевой и Л. Н. Усмановой. Специалистам муниципального предприятия по обслуживанию жилищного фонда «ЭКПО» было поручено разработать смету ремонта, составить договор на обслуживание ЖСК «Заря».

И все было бы хорошо, но встал вечный вопрос: где взять денег? Для содержания и ремонта объектов частной собственности, коим и является ЖСК «Заря», в городском бюджете средств нет. Правление «Зари» консультируется со знающими юристами: как быть? И получается, что настало время членам «Зари» определиться: оставаться ли им участниками или стать «муниципальными»,

приватизировав затем свои квартиры и, конечно же, заплатив за эту процедуру определенные средства.

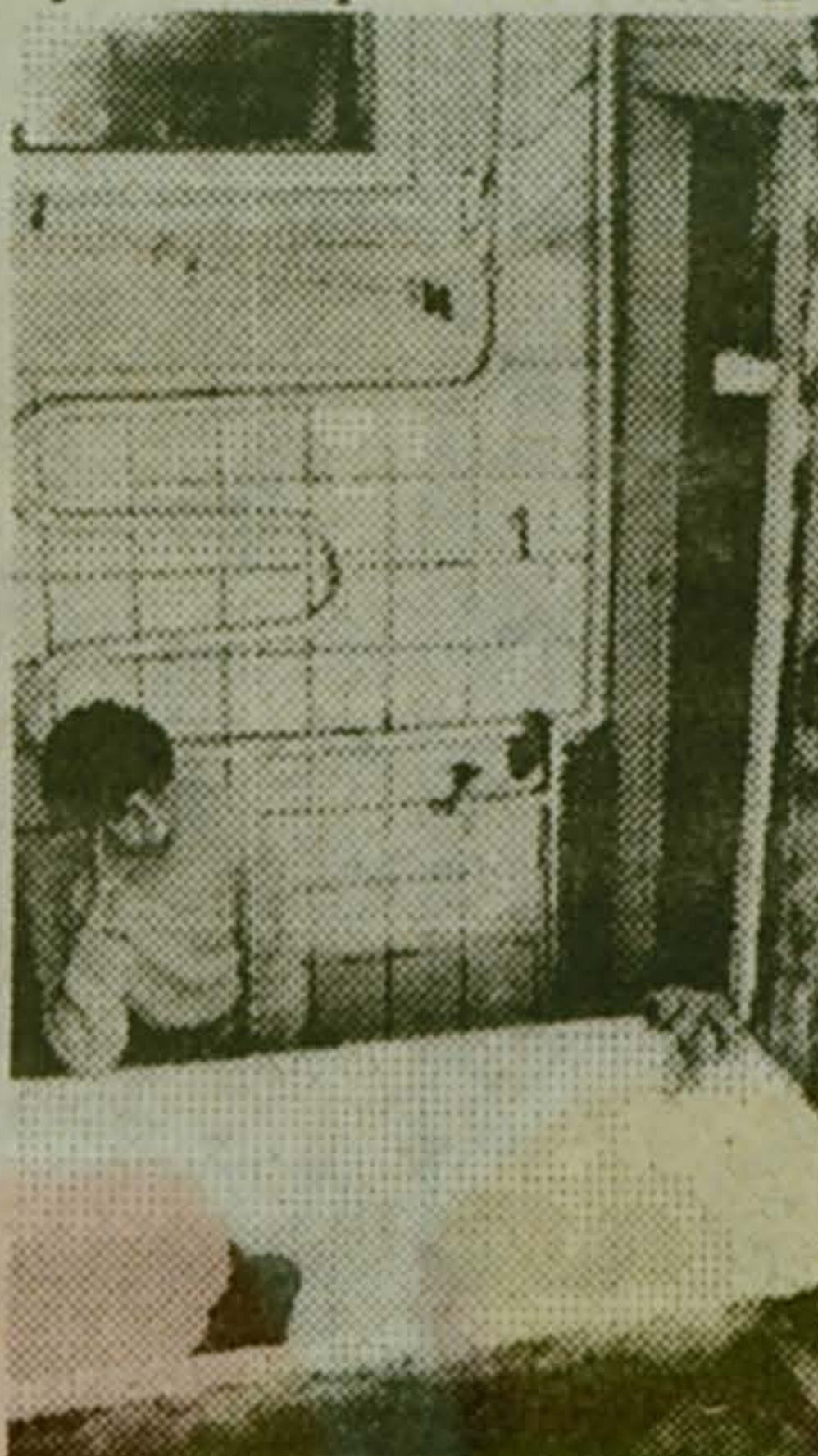
Но как обычно бывает, тем, над кем не капает, сложно понять тех, у кого не просяхают лужи. Руководство кооператива не торопится принимать решение. Однако, господа, позвольте спросить: на чем основывается ваша уверенность, что и у вас в квартире не проломится крыша или не рухнет, не дай, конечно, Бог, пол на головы соседям? Ведь дома-то старенькие. Может, все же стоит проявить кооперативный коллективизм и в награду получить уверенность, что завтра вы и ваши дети не станете бомжками.

Смысл в этом, думается, есть, хотя, конечно, и вас понять можно: своя рубашка ближе к телу.

...А домашним Татьяны Соболевой и Людмилы Усмановой, видно, придется зимовать по-полярному: со льдом и снегом в квартирах.

Л. ЮРЬЕВА

Фото И. Власенкова



Чтение не для слабонервных

ДЕВЯТЬ МЕСЯЦЕВ: ПРЕСТУПНОСТЬ РАСТЕТ

По данным Люберецкого УВД, итоги 9 месяцев таковы. Всего совершено преступлений — 2353, что больше, чем за соответствующий период прошлого года. Умышленных убийств с покушениями — 64 (было 48), тяжких телесных повреждений — 94 (74), разбойных нападений — 71 (55), случаев хулиганства — 160 (112), краж личного имущества граждан — 1030 (811), угонов автотранспорта — 50 (52).

Руки на улице, туловище в подвале. Скоро предстанет перед судом пенсионер П., который в своей квартире на ул. Попова, 15 в Люберцах, совершил злодейское убийство соубыльщика. Прохождение на ул. 50-летия Комсомола нашли пакет с двумя руками и ногой. Эта страшная находка стала поводом для уголовного расследования. Дело вел следователь по особо важным делам Люберецкой прокуратуры С. С. Руденко. Стали проверять списки без вести пропавших. Оказалось, что жена убитого уже обратилась в милицию. Когда выяснили, с кем он общался, вышли на П. Сначала тот отрицался, потом указал места в подвале, куда запрятал остальные части тела. Думал, никто не догадается...

Убийца — газ. В квартире на ул. Комсомольской в Люберцах обнаружены три трупа.

Причина смерти — отравление газом. Видно, кто-то оставил включенной газовую колонку без зажженного фитиля и забыл отключить газ.

Преступник задержан. Усилиями работников милиции установлен и задержан преступник, который поссорился с приятелем и нанес ему смертельную ножевую рану. Произошло это в поселке Коврового комбината.

Новый «ВАЗ» сладок. Взломав ворота, преступники проникли в один из гаражей Люберецкого ГСК «Мечта» и похитили автомашину марки «ВАЗ» 1994 года выпуска. Наверняка, не обошлось без наводчиков.

Воришкам по 16... В ходе оперативно-розыскных мероприятий, проведенных сотрудниками Лыткаринского УВД, задержаны два 16-летних жителя города, которые проникнув в ГСК № 51, украли «семерку». Машина возвращена владельцу.

Убит у подъезда. 29 сентября в 10 утра у подъезда дома на ул. Комсомольской в Люберцах двое неизвестных совершили убийство должностного лица Таганского районного управления инвалидов. С места происшествия изъято 12 гильз, 4 пули.

Приметы преступников: одному на вид 35-40 лет, рост выше среднего, волосы темные. Второй примерно такого же возраста, лицо овальное, смуглое, темные волосы зачесаны назад, нос приплюснутый.

Подготовила И. КРУТОВА,
руководитель пресс-службы УВД

Депутат Государственной Думы Анатолий Владимирович ГУСЬКОВ будет проводить прием населения 17 октября 1994 г. в 16 часов в Люберецком Дворце культуры.

Льготное налогообложение, или Как получить жилищную субсидию

«Люберецкая правда» в № 66, 67 опубликовала расценки на жилье и коммунальные услуги. Материал вызвал широкий резонанс. Читатели обращались с просьбой дать разъяснения по тому или другому пункту документа.

Больше всего вопросов было в отношении расценок за вызываемую сумму с одного человека за пользование водопроводом и канализацией. Правильной цифрой надо считать 1322 рубля в месяц. Из перечня ставок для расчета субсидий следует исключить радио, антенну, электроэнергию, так как плата за них не входит в расчет социальных норм. Много читателей из числа ветеранов, инвалидов, малоимущих, многодетных интересовало: где и как можно получить субсидии на жилье?

Учитывая широкий интерес ко всему спектру вопросов, редакция решила подготовить серию материалов, раскрывающих механизмы тех или других денежных расчетов квартиросъемщиков с государством. Сегодня предлагаем читателям первый из них — комментарий директора муниципального жилищно-ремонтного эксплуатационного предприятия (МЖРЭП) Е. Ф. МАТЮХИНА, касающийся прав жителей на получение жилищных субсидий.

В соответствии с постановлением областной администрации района и постановлением главы администрации Люберецкого района, в нашем районе осуществляется переход на новую систему жилья и коммунальных услуг с одновременным предоставлением малообеспеченным гражданам жилищных субсидий.

Утверждены также социальные нормы площади жилья и нормативы потребления коммунальных услуг, в пределах которых будут предоставляться субсидии гражданам, имеющим на это право.

Граждане признаются нуждающимися в получении субсидии, если сумма расхода на оплату жилья и коммунальных услуг за занимаемое жилое помещение в пределах социальной нормы площади жилья и нормативов потребления коммунальных услуг с учетом действующих льгот, превышает установленную на данный период долю предельно допустимых собственных расходов граждан на эти цели в составе совокупного дохода семьи.

Социальная норма площади жилья установлена в размере 33 кв. м общей площади на ответственного квартиросъемщика и 14 кв. м на каждого последующего члена семьи.

Предельно допустимые расходы граждан установлены на нынешний год в размере 10 процентов от совокупного дохода семьи и, таким образом, субсидия — это разница между величиной оплаты социальной нормы площади жилья по установленным ставкам и нормативам потребления коммунальных услуг и 10 процентов совокупности дохода семьи.

Кол. членов семьи, чел.	Социальная норма площади жилья, кв. м	Совокупный доход семьи, ниже которого возникает право на субсидию с 1.09.94 г., руб.
1	33	76870
2	47	123530
3	61	170190
4	75	216850
5	89	263510
6	103	310170
7	117	356830
8	131	403490
9	145	450150
10	159	496810

В совокупный доход семьи включаются все источники, входящие в оплату труда, пенсии и компенсационные выплаты к ним, пособия и другие социальные выплаты, гонорары, алименты, доходы от предпринимательской или индивидуальной деятельности, доходы от акций и других ценных бумаг.

Кто имеет право на субсидию? Любая семья: — постоянно проживающая в Люберцах и районе, имеющая одно и единственное жилье; — не сдающая жилье в аренду или поднаем; — не имеющая просроченной задолженности по оплате жилищно-коммунальных услуг; — чей совокупный доход меньше, чем сумма, указанная в соответствующей строке таблицы.

Какие документы необходимо представить на собеседование? Обязательными являются следующие: паспорта или заменяющие их документы (для детей свидетельства о рождении) всех членов семьи, квитанции-извещения по оплате жилищно-коммунальных услуг, справка с места работы о доходе.

Другие виды необходимых документов должны быть представлены в отдел субсидий МЖРЭП после собеседования.

Проверка достоверности предоставленной гражданами информации о доходах будет проверяться и уточняться отделом субсидий с привлечением налоговой инспекции и других организаций.

В случае представления гражданами заведомо искаженной информации или неполной информации о доходах, выплата субсидий прекращается, они должны будут возместить сумму необоснованно предоставленных субсидий и пеня в размере 1 проц. от суммы за каждый день с момента предоставления субсидий.

Как будет организовано предоставление субсидий? В МЖРЭП г. Люберцы создан отдел жилищных субсидий по адресу: ул. Юбилейная, д. 5а. Представитель семьи должен подписать с отделом по жилищным субсидиям соглашение об участии, а также ряд разрешительных форм для возможной проверки полученных сведений (запросы по месту работы и т. п.).

Обратите внимание

НОВЫЕ РАСЦЕНКИ НА ЭЛЕКТРОЭНЕРГИЮ

На основании протокола № 9 от 05.09.94 г. Московской области энергетическая комиссия при администрации Московской области установила новые цены на 1 квт.час эл. энергии с 15.09.94 г.

1. Городское население, проживающее в ж/домах, квартирах, дачах, нужды личных хозяйств, гаражи и т. д. — 30 руб.

2. Освещение квартир и другие бытовые нужды в ж/домах, оборудованных кухонными электроплитами, — 21 руб.

3. Население, проживающее в сельской местности (в соответствии с законодательством), — 21 руб.

Просим правильно оплачивать использованную электроэнергию.

Тел.: 557-53-18

**ШКОЛА ПРИГЛАШАЕТ
ВЫПУСКНИКОВ НА ВСТРЕЧУ**
15 октября, в 15 часов, в Жилинской школе № 23 состоится вечер встречи выпускников.

РАDIАЦИОННЫЙ ФОН

Радиационный фон за прошедшую неделю составил:

г. Люберцы (центр) — 10-12 мкр/час;

г. Люберцы (Красная Горка) — 9-10 мкр/час;

г. Дзержинский — 11-12 мкр/час;

п. Котельники — 8-9 мкр/час;

п. Томилино — 9-11 мкр/час;

п. Красково — 9-11 мкр/час;

п. Малаховка — 9-10 мкр/час;

п. Октябрьский — 9-10 мкр/час.

Напомним, что допустимая норма радиационного естественного фона не более 25 мкр/час.

Штаб ГО и ЧС
г. Люберцы

Дорогу в это здание под непритязательной аббревиатурой — ЗАГС не минует никто. Радостные и горькие события в жизни человека — от его рождения до смерти — фиксируются здесь. Кажется невероятным, но в отделе можно получить необходимые сведения и

справки о судьбах люберецян столетней давности — архивы хранятся с 1898 года. Сегодня наш собеседник — Г. П. НОВАК, заведующая отделом записи актов гражданского состояния администрации Люберецкого района.

Гостья второй полосы

Галина НОВАК:

«С ЛЮДЬМИ И В РАДОСТИ, И В ГОРЕ»

— Галина Петровна, мы встречались с вами лет семь-восемь назад, и я приятно удивлена нынешним оформлением помещения: лепные потолки, роспись, красивая мебель, новые занавески, цветы — этот интерьер, можно сказать, отвечает самым строгим эстетическим требованиям. Мне доводилось присутствовать при регистрации рождения ребенка, бракосочетания своих друзей в столице, и могу сказать, что оформление вашего отдела не уступает московским.

— Приятно это слышать. Ремонт произведен недавно. Правда, предстоит еще окончательно оформить комнаты жениха и невесты, банкетный зал, где бы в соответствующей обстановке новобрачные и их родные и друзья могли отметить знаменательное событие бокалом шампанского. Задумок много. К примеру, у нас производится фото- и видеосъемка, музыкальное сопровождение, но хотелось бы, чтобы молодоженов встречал фольклорный ансамбль величальными песнями, хлебом-солью. Ведь такое событие остается в памяти на всю жизнь, и оно должно быть очень торжественным.

— Откуда взяли деньги для ремонта и оформления? Спонсоры дали?

— Их нет. Видно, считают этот участок не столь важным. Спасибо администрации района и ее главе, выделившим средства. С каким бы вопросом я ни обращалась в администрацию, всегда нахожу помощь и понимание.

— Пожалуйста, несколько слов о демографической ситуации в нашем районе.

— К сожалению, показатели не радуют. Возьмем, к примеру, данные за июнь-август этого года и сравним их с тем же периодом прошлого. За это время родились 750 младенцев (двое из них мертворожденные), а в 1993 году — 628. Вроде бы можно чуть-чуть порадоваться, но, посмотрите, сколько людей умерло: нынче 1332 человека, в прошлом году — 1224. Вступили в брак 806 (628),

расторгли его 373 (369). Как видите, смертность по-прежнему превышает рождаемость. И это не голые цифры, за каждой — человек. Уж не говорю о том, сколько детей рождаются неполноценными физически и умственно. Положение в нашем районе отражает обстановку в стране, и причины общезвестны — экономическая нестабильность, материальные проблемы, экология, разгул преступности — всего не перечислишь. Человек умирает сейчас не только от болезни и старости. Сколько убийств, пропаж людей, непознанных трупов... Средства массовой информации пестрят подобными страшными сообщениями.

— Галина Петровна, вы работаете в ЗАГСе уже 20 лет. Человек черствый или равнодушный не

выдержит такого напряжения. Где вы черпаете силы, чтобы радоваться рождению чужого ребенка, счастливо молодоженов, где находите доводы для примирения супругов, пришедших расторгнуть брак, слова утешения для близких и родных умершего?

— Для меня не существует понятия «чужой человек». Я люблю людей. Главная моя заповедь — помогать им, стараться делать добро, дарить теплоту души. Не понимаю, как можно не сопереживать в радости и горе.

— Не представляю, как справляетесь с таким огромным объемом работы, ведь сотрудников-то всего восемь. Взять хотя бы архив — в нем сведений за сто лет. Как такую гору материала обработать. Допустим, мне понадобилась справка тридцатилетней давности. Компьютера у вас нет, будете искать вручную, по старинке. Уйму времени уйдет на поиск. Это в наше-то время...

— Компьютер — наша заветная мечта. Он не только мог бы облегчить работу сотрудников. В первую очередь, он нужен для населения, потомков. Приведу только один пример. Пришла недавно к нам пожилая женщина, которой понадобилась копия документа. Точно год и месяц она не помнила. Представляете, сколько времени пришлось потратить на поиски справки, как оказалось, тридцатилетней давности. А сколько нервов? За один день такую работу не выполнишь, а легко ли старому больному человеку приходиться к нам еще раз?

— Галина Петровна, вы много времени потратили на беседу, может, перейдем на мини-интервью? Несколько слов о вашей семье.

— Муж, бывший военнослужащий, две дочери.

— Что больше всего цените в людях и что не переносите?

— Порядочность, отзывчивость, доброту, обязательность. Ненавижу алчность, лживость, лень.

— Что любите?

— Природу, музыку, живопись. Жду не дождусь, когда откроется Третьяковская галерея. Читаю исторические романы, современную литературу. Охотно работаю на садовом участке. Жаль, что времени на все катастрофически не хватает.

— Ваше хобби?

— Собираю кулинарные рецепты, у меня уже несколько альбомов. Очень люблю угощать гостей своими изделиями.

— Ваше фирменное блюдо?

— Маленькие пирожки с грибами.

— Сделайте подарок нашим женщинам, поделитесь секретом их приготовления.

— С удовольствием. Для теста нужны: одна пачка творога, одно яйцо, один стакан муки, две чайные ложки сахара и одну соли, половину чайной ложки питьевой соды. Все тщательно перемешать. Для начинки обжарить грибы с репчатым луком в подсолнечном масле до готовности. Можно использовать и сушеные грибы, предварительно замочив. Пирожки жарить в равных частях подсолнечного, сливочного масла и маргарина.

— Спасибо за беседу и рецепт.

С гостьей беседовала Э. ЗЕЛЕНИНА
Фото И. Власенкова

КОЛДОГОВОР — ВАШ ЗАЩИТНИК И ПОМОЩНИК

Никто не отменял колдоговор на предприятиях и в организациях. В КЗоТе РФ (ст. 7) записано, что коллективный договор — правовой акт, регулирующий трудовые, социально-экономические и профессиональные отношения между работодателями и работниками на предприятии, в учреждении, организации.

Многие руководители торговых организаций района уклоняются от заключения колдоговоров, считая, что у них есть устав или какой-либо другой документ предприятия и все этим сказано.

В современных условиях заключение коллективного договора — жизненная необходимость.

Устав и другие учредительные документы АО, ТОО регулируют лишь отношения собственности, распределение прибыли, членства в АО, ТОО. Этими документами не регулируются вопросы трудовых отношений. Для этого необходим коллективный договор.

Отрегулированность трудовых отношений в форме коллективного договора (соглашение сторон) создает здоровую обстановку в коллективе.

С помощью коллективного договора можно решить много вопросов:

- обеспечить участие трудового коллектива в управлении предприятием;
- установить перечень социальных льгот;

— определить условие компенсации за вредные условия труда;

— определить, что интересы трудового коллектива при решении социально-экономических вопросов будет представлять профсоюзный комитет в лице председателя профкома.

Только в коллективном договоре можно учесть особенности деятельности предприятия, использовать по возможности его ресурсы в интересах всех работников.

Помните: колдоговор — это надежный и законный путь решения всех ваших социальных проблем.

Люберецкий территориальный Совет профсоюза работников потребкооперации и торгового предпринимательства всегда готов прийти на помощь в составлении этого документа.

Т. ПОЗЕН,
председатель Люберецкого территориального Совета профсоюза работников в потребкооперации и торгового предпринимательства

Сезонность сказывается во всем. Казалось бы, какое отношение она имеет к нынешней занятости населения. Оказывается, имеет, и еще какое. Теплая пора года позади, и с приближением ненастья безработный человек, словно перелетная птица, отправляется на поиск хоть какой-то работы. И это в тот момент, когда экономическая ситуация в России выбросила (и продолжает выбрасывать) на рынок труда десятки свободных рук. А пополняют армию ненужных людей, как правило, в первую очередь женщины, молодые специалисты, вчерашние школьники. В истинности столь грустной закономерности наглядно довелось убедиться, побывав на последней ярмарке вакансий, которая проходила традиционно в Люберецком ДК.

За пять месяцев, что вместились между предыдущей и нынешней акциями, много воды утекло, а ситуация в области незанятости существенно усугубилась и в большинстве своем не у дел снова большинство представительниц слабой половины. И куда бы ни кинул взгляд, у столиков, где сидели представительницы предприятий района, преобладали женщины.

— Такого наплыва людей, — искренне, не скрывая удивления, признался директор Люберецкого модельного Центра занятости (ЛМЦЗ) Станислав Иванович Вловин, — мы не ожидали. Всего в этот день у нас побывало около четырех тысяч человек.

В зале, где проходили все важнейшие перепития в поисках работы, было действительно тесновато. И это при том, что почти половина работодателей, изъявивших желание участвовать в ярмарке, попросту не явились. Среди них: Малаховский опытно-механический завод, Дзержинский завод железобетонных конструкций, АО «Завод им. Ухтомского». Но несмотря на «отказников», 420 посетителей получили направления на работу.

Не берусь судить по какой степени важности располагались на этот раз работодатели, но мое внимание привлекла довольно нетипичная картина. Явно не на бойком месте сидела милостивая молодая женщина и к ее столу постоянно подходили женщины. Каждая из них задерживалась на определенное время, сразу никто не уходил. Подойдя ближе, через головы рассмотрел симпатичные вязаные вещи, а на стенке от руки было выведено: «ИЧП «Ле-Анна».

Порядком пришлось подождать момента, пока удалось побеседовать. А люди все подходили и подходили. К концу ярмарки потенциальных кандидатов на работу в индивидуально-частном производстве насчитывалось свыше трех десятков человек.

— Право трудиться в нашем коллективе получают лучшие, — напрямую говорила хозяйка «Ле-Анны» А. В. Урусова. — В условиях рынка, — спокойно продолжала Анна Владимировна, — мы ведем профессиональный отбор вязальщиц, кеттельщиц, вышивальщиц. Те, кто пройдет курс обучения и покажет в работе высокое качество, в ближайшие месяцы займут вакантные рабочие места в фирме.

Главное, что удалось вынести из беседы: впервые в частном предпринимательстве района ЛМЦЗ напрямую, заинтересованно строит свои отношения с работодателем. Пока на пути сделаны первые шаги и впереди непочатый край работы. Но А. В. Урусова уже смотрит дальше: к новым формам трудоустройства безработных. Как это уже принято и апробировано в западных государствах, одним из основных путей решения вопросов безработицы являются социально-деловые центры адаптации населения к рынку. Такие центры существуют в целом ряде городов. У нас вопрос находится в стадии проработки. Как показывает российская практика центры адаптации все громче заявляют о себе. Все больший интерес проявляют к ним главы администраций, хозяйственники, предприниматели, финансисты. Одним словом, в Люберецах назрела реальная необходимость открытия социально-делового центра, способного помочь людям трудоустроиться, и в первую очередь — женщинам.

Н. ПРОЧАН



Недавно люберецкая школа № 12 отпраздновала свой десятилетний юбилей. Во Дворце культуры «Искра» был устроен праздничный вечер, на который пришли учителя, школьники и гости: А. В. Быков, первый заместитель главы администрации Люберецкого района, а также первый директор школы-юбилейра, председатель ГК профсоюза работников образования Т. П. Чупанова, заместитель генерального директора АОТТ фирмы «Камов» В. А. Михайлов, главный инженер АО «Завод им. Ухтомского» А. В. Сенечкин.

Директор школы С. А. Полюнов и гости сердечно поздравили присутствующих с юбилеем.

Школа есть чем гордиться. За эти годы аттестат получили уже 7 выпусков, 25 ребят окончили школу с медалями. Здесь созданы классы с углубленным изучением раз-

С ДНЕМ РОЖДЕНИЯ, ШКОЛА!

РЕПОРТАЖ



А. ЮРЬЕВА
Фото И. Власенкова



МЕДСЕСТЕР УЧАТ В КОЛЛЕДЖЕ

— Колледж — это дань моде или что-то совершенно новое в обучении медсестер? — с таким вопросом я обратилась к директору Люберецкого медицинского колледжа А. А. Пчелинцевой.

Антонина Александровна уже 30 лет здесь, и на ее глазах это учебное заведение преобразилось.

— Переименование училища в колледж — не дань моде, — говорит она. — Два года назад комиссия при Минздраве Российской Федерации присвоила училищу статус колледжа и, естественно, это не могло не повлиять на учебную программу. Обу-

чение осуществляется по специально разработанной программной блокам, таким, как «Культура и образование», «Организация работы и делопроизводство», «Медицинская реабилитация», «Сестринский диагноз», «Религиозная этика». Время обучения увеличилось на полтора года. Выпускники колледжа получают квалификацию медсестры широкого профиля.

Как известно, многие колледжи платные и при поступлении в них экзамены не сдаются. Люберецкий колледж бесплатный, но абитуриентам нужно пройти через экзаменационное «сито». Конкурс в этом году составил 4 человека на место.

Особый вопрос — трудоустройство после окончания

учебы. И хотя официально это не входит в обязанности колледжа, конечно, используются широко налаженные связи с медицинскими учреждениями. Благодаря им учащимся гарантировано место практики и место работы. Выпускники находят работу и сами — их с удовольствием принимают везде.

Деятельность учебного заведения финансирует областной бюджет. И хотя претензий к нему здесь не имеют, все равно мечтают о богатом спонсоре.

— Нам очень хочется, чтобы в ближайшем будущем наши выпускники получали степень бакалавра. Сейчас, к сожалению, мы этого осуществить не можем, — сказала в заключение директор.

М. ПАНТЕЛЕЕВА

Мария Дмитриевна и Виктор Васильевич — мои собеседники. Кто хоть раз с ними встретится и поговорит, поймет, что они — люди с чистым сердцем. На таких в трудное для России время держится Добро.

Не все, далеко не все мгновения их жизни были чудными.

людей. Таким добрым человеком стала для девушки Прасковья Алексеевна Бормотова, которая заведовала приемной в редакции газеты «Правда»: к ней обратилась Маша (а характер у нее настойчивый!) и попросила ее помочь найти ей работу.

удобно вершить дела по домашнему хозяйству. Тут, под боком, костыли. На видном месте маленький телевизор. На стенах — иконы.

А вот и жилая комната. — Мебелью ее обставили до повышения цен, — говорит хозяйка, — сейчас этого не осилить бы.

Среди книг в шкафу — журнал для слепых «Наша жизнь». Его читает пальцами Виктор Васильевич.

БЕДА И СЧАСТЬЕ НА ДВОИХ

Силе воли можно поучиться у супругов Аникеевых

Была беда, опередившая их дальнейшую жизнь, соединившая две судьбы в одну.

Он — из Рославля, что на Смоленщине, она — из Подмосковья. А встретились они в Орехово-Зуеве в интернате для слепых.

Виктор Васильевич не видит с детских лет. Вряд ли думал он, беря в руки гранату ради любопытства, что станет инвалидом. Бальмовство добром не кончилось.

Взрыв поразил парнишку «от глаз до колен», как сказал он сам. Не стало руки, глаз. Как ни парадоксально, но за жизнь русского ребенка боролись немецкие врачи. Шел 1943 год... Правда, в немецком госпитале нянечками работали русские женщины.

— Старостами в деревнях были местные жители, полиция — тоже, — рассказывает Виктор Васильевич, — а комendantом волости — немец. Сожгли русскую деревню, потому что в ней был найден убитый немец. Уходя от наших войск, немцы сожгли все, что смогли. А Рославль — город старинный, при Владимире Мономахе уже существовал.

После войны Виктор Васильевич в Чувашии окончил школу слепых. Однорукий не было работы. В конце концов очутился он в Орехово-Зуеве, где стал работать штамповщиком, 35 лет отдал этому делу. 27 лет проработала бухгалтером Мария Дмитриевна.

Ее судьба не менее драматична. В детстве заболела полиомиелитом.

— Нас у мамы было шестеро детей, я — последняя, — рассказывает Мария Дмитриевна. — Рано начала ходить, разговаривать. Мама меня даже прятала от людей, боялась, что слезают. Не уберегла! В школу возил и носил папа. Училась хорошо. Но костыли и протезы, без которых я не могла передвигаться, сковывали меня, да и со стороны сверстников разные замечания слышала. Отвез меня папа в Сокольники, в больницу. Сделали мне операцию. Пролежала в больнице три года, легче стало передвигаться, да и общее самочувствие улучшилось.

Освоила Мария Дмитриевна профессию бухгалтера. Свет, как говорится, не без добрых

людей. Таким добрым человеком стала для девушки Прасковья Алексеевна Бормотова, которая заведовала приемной в редакции газеты «Правда»: к ней обратилась Маша (а характер у нее настойчивый!) и попросила ее помочь найти ей работу.



Та повезла ее в Моссовет. Начали подыскивать ей место — вспомнили об обществе слепых. Так попала она на прием к председателю Всероссийского общества слепых — Сергею Яковлевичу Чернышеву, которого до сих пор вспоминает с огромной благодарностью. Человек он был замечательный! Сам слепой (потерял зрение на фронте: горел в танке), он после войны окончил Московский юридический институт и всю жизнь служил верой и правдой таким же, как он сам, инвалидам. Он направил Машу в орехово-зуевский интернат.

Человек живой и общительный, Маша читала инвалидам книги. На этих громких читках она и познакомилась с Виктором Васильевичем, и они сыграли свадьбу. Вот уже 30 лет их жизнь — в заботе друг о друге.

Мария Дмитриевна научилась водить автомашину, и на своем «Запорожце» Аникеевы побывали в разных местах Отчизны. Сейчас у них есть инвалидная коляска. Видел я, как приезжали они вдвоем на ней в магазин, что на улице Камова.

Виктора Васильевича не раз встречал на улице Попова — он приходил за молоком. Помогал ему, разговаривал с ним, но никогда не думал, что окажется у него в квартире на улице Толстого.

Когда из Орехово-Зуева они приехали в Люберцы, глава семьи стал работать на учебно-производственном предприятии слепых «Модуль».

— Работать надо, — говорит он, — на пенсию прожить трудно.

Поднимаемся на третий этаж. Самое главное — есть лифт! Квартира — однокомнатная, но с большой кухней. Мария Дмитриевна большую часть времени проводит здесь:

Есть у них кот Тиша — он как член семьи.

— Витя нашел его в ящике для мусора, совсем слепого, — рассказывает собеседница. — Мы его выкормили из соски. С ним в квартире уютней, теплей.

С 1989 года у супругов Аникеевых появились новые друзья. Они регулярно приходят в семью, спрашивают, какие продукты купить. Другая эти — социальные работники Люберецкой администрации: Н. В. Александрова и И. В. Андронова. Другая верные и по-настоящему заботливые. По любому вопросу обратиться к ним — не откажут.

— Витя как-то на кухне нечаянно стекло разбил, не видит ведь. Надежда Владимировна помогла, теперь мы с новым стеклом. Такая же душевная и Ирина Владимировна, помоложе. Придет, поговорит, исполнит все, о чем попросишь.

Это мнение обоих супругов. Мария Дмитриевна в молодости играла на гитаре и пела, а Виктор Васильевич и сейчас поет в хоре, который есть на предприятии слепых.

Так вот и живут супруги Аникеевы. Живут, постоянно преодолевая трудности. Не ожесточенные, не озлобленные. Их ладно можно позавидовать и людям здоровым. Кроме Маши, у Виктора Васильевича в Люберцах родных нет. Родители умерли, а два брата — неизвестно где. Никаких сведений о них нет. Винной этому — беспощадная война, прокатывавшаяся пятьдесят лет тому назад по его родной Смоленщине. У Марии Дмитриевны в Озерах есть сестры, с которыми она встречается. А так — две былинки в буйствующем океане, крепко державшиеся друг за друга...

Л. ЕРМИЛОВ
Фото И. Власенкова

Вы спрашивали...

В октябре жителям Люберецкого района будут выданы страховые медицинские полисы обязательного медицинского страхования. Накануне кампании в редакцию «Люберецкой правды» поступило много вопросов о порядке выдачи и использования таких полисов. На них мы попросили ответить исполняющего обязанности начальника райздрава Валерия Александровича ВАСЕНИНА.

СТРАХОВОЙ МЕДИЦИНСКИЙ ПОЛИС. ЧТО ЭТО?

ВОПРОС. Напомним, пожалуйста, нашим читателям, что же такое страховой медицинский полис?

ОТВЕТ. Это — юридический документ, по которому каждый застрахованный имеет право на получение медицинской помощи в лечебно-профилактическом учреждении Люберецкого района.

При обязательном медицинском страховании за каждого жителя района в областной Фонд обязательного медицинского страхования платится страховой взнос. За работающими платят предприятия, а за неработающее население будут сделаны отчисления из местного бюджета администрацией района. Таким образом, каждый житель России будет застрахован и получит медицинский полис.

ВОПРОС. Кто организует выдачу этих полисов?

ОТВЕТ. Эту работу организует страховая организация АО «МАКС», которая сейчас готовит лечебно-профилактические учреждения к работе в условиях обязательного медицинского страхования.

ВОПРОС. Объясните, пожалуйста, где и как жители района могут получить полис?

ОТВЕТ. Работающим гражданам его будут выдавать по месту работы, а не работающим (пенсионеры, инвалиды) — в поликлиниках по месту жительства. Порядок таков: администрация предприятия, учреждения, организации назначает ответственного по выдаче страховых полисов своим работникам. В поликлиниках полисы можно будет получить через регистратуру.

ВОПРОС. Какие для этого нужны документы?

ОТВЕТ. По месту работы и в поликлиниках граждане для этого предъявляют паспорт. Разрешается выдача страховых полисов по доверенности. Без документа, удостоверяющего личность, полисы выдаваться не будут.

ВОПРОС. Что необходимо сделать после получения полиса?

ОТВЕТ. Получив полис, граждане становятся застрахованными по обязательному медицинскому страхованию и, для получения медицинской помощи, должны в двухмесячный срок зарегистрироваться в одном из амбулаторно-поликлинических учреждений общего профиля, а также (для женщин) в женской консультации. В дальнейшем, при обра-

щении за медицинской помощью в поликлинику, застрахованные граждане предъявляют в регистратуру страховой медицинский полис и удостоверение личности.

ВОПРОС. Объясните, пожалуйста, почему именно с полисом надо обязательно обращаться за медицинской помощью в амбулаторно-поликлиническое учреждение?

ОТВЕТ. По выданному полису каждый застрахованный житель Люберецкого района получит медицинскую помощь в том объеме, которая предусмотрена в Московской областной программе обязательного медицинского страхования. С ней можно ознакомиться в любом лечебно-профилактическом учреждении района.

Согласно объему оказанной медицинской помощи застрахованному страховая медицинская организация оплатит стоимость медицинских услуг лечебно-профилактическому учреждению. А для этого необходим строгий учет всех застрахованных, что может осуществляться только по страховым медицинским полисам. Для этого он и выдается.

ВОПРОС. Действительно ли в Москве страховые полисы, выданные в Люберецком районе?

ОТВЕТ. Нет. С полисом можно обращаться только в Люберецком районе, и только в то лечебно-профилактическое учреждение, где прошла его регистрация.

ВОПРОС. А если человек внезапно заболел, находясь в отпуске или командировке в другом городе, в этом случае он может рассчитывать на оказание медицинской помощи, не имея страхового полиса?

ОТВЕТ. Если человек нуждается в экстренной медицинской помощи, то на любой территории России такая помощь ему будет оказана независимо от того, имеет он страховой полис или нет.

Только при обращении в лечебно-профилактические учреждения необходимо иметь при себе страховой медицинский полис и удостоверение личности.

ВОПРОС. А что делать в случае утраты полиса, куда нужно обратиться?

ОТВЕТ. В случае утраты полиса застрахованный может обратиться по месту работы к ответственному по выдаче и регистрации страховых полисов, или в страховую медицинскую организацию, выдавшую этот документ. Страховая организация выдаст дубликат полиса вместо утерянного.

КАК ТРЕНИРОВАТЬ ДЕТСКУЮ ПАМЯТЬ?

Некоторые дети, если что-то им рассказывать или читать, запоминают все на лету. А мне даже четверостишие сыну приходится повторять по нескольку раз. Подскажите, как тренировать ребенка память?

Н. КОРОБКОВА,
Лыткарино

Отвечает психолог Елена КОЗЫРЕВА:

— Прежде всего попытайтесь выяснить, понимает ваш сын или дочь смысл того, что он заучивает. Ведь зачастую то, что, как дважды два понятно и просто для взрослого, для ребенка — совсем нет. А заучивать, не понимая, занятие действительно тяжелое. И, главное, малопродуктивное.

Попробуйте еще и вот что: назовите ребенку в пределах десяти не связанных между собой слов и попросите его повторить их. Если пять из них он воспроизводит с первого раза, то волноваться не стоит. Значит, с памятью у него все в порядке. Кстати, это же упражнение стоит использовать почаще и для тренировки. И еще несколько простых советов: больше рассказывайте своему сыну, беседуйте с ним, чаще просите его пересказывать, заучивайте тексты и стихотворения. Или делайте упражнения, которые легко придумать самим. Например: мы шли домой и что видели по дороге? Здесь и память тренируется, и проверяется наблюдательность. Или попросите вспомнить стихотворение, которое учили год или полгода назад (как надолго, прочно запоминает человек?).

Идеальный вариант, конечно, если вы проконсультировались у психолога — советы специалиста по тренировке памяти и вообще развитию личности вашего ребенка наверняка окажутся более конкретными, точными. Ведь нередко бывает так: родители жалуются на память сына или дочери, а на самом деле причина не в ней, а в мышлении. Или в восприятии, развитии речи. Вот почему так важно развивать ребенка в комплексе: и его память, и речь, и мышление. Но в любом случае — не жалейте времени на своего сына или дочь. Это же ваш ребенок!

При желании родители могут обратиться за консультацией в лабораторию к нам по адресу: Москва, ул. Большая Ореховская, 7А. Телефон: 268-39-79.

О НОВЫХ ПРАВИЛАХ ДОРОЖНОГО ДВИЖЕНИЯ

(Продолжение. Начало в №№ 56, 62, 70)

Раздел «Скорость движения» дополнен общим требованием, что выбираемая водителем скорость должна обеспечивать ему возможность постоянного контроля над движением своего транспортного средства для выполнения требований Правил.

Лишь в населенных пунктах могут вводиться повышенные пределы скорости, то есть пределы, превышающие 60 км/ч.

Раздел «Обгон, встречный разъезд» привнес в Правила значительные новшества в связи с изменением понятия обгона.

В отличие от ПДД-87 обгоном считается любое опережение движущегося транспортного средства, связанное с выездом из занимаемой полосы, а не только связанное с выездом на полосу встречного движения.

Обгон разрешен только с левой стороны, за исключением обгона транспортного средства, начавшего перестроение влево.

По завершении обгона, то есть после опережения обгоняемого транспортного средства на достаточную дистанцию, водитель обязан вернуться на ранее занимаемую полосу. Однако, если возвращение создаст помеху опережающему транспортному средству или если по возвращении придется сразу начать новый обгон, то водитель может остаться на левой полосе. Необходимость возвращения впоследствии на ранее занимаемую полосу диктуется требованиями раздела 9 Правил.

Введено дополнительное запрещение обгонов на регулируемых перекрестках с выездом на полосу встречного движения, на пешеходных переходах при наличии на них пешеходов, а также обгона транспортного средства, производящего обгон или объезд (так называемый двойной обгон).

На нерегулируемых неравнозначных перекрестках обгон по-прежнему запрещен на второстепенной дороге, однако сделано исключение для случаев обгона двухколесных транспортных средств без бокового прицепа, разрешенного обгона справа и обгона на перекрестках с круговым движением.

Раздел «Остановка и стоянка» дополнен запретом на остановку транспортных средств на эстакадах, мостах, путепроводах, если для движения в данном направлении имеется менее трех полос, а также на проезжей части вблизи опасных поворотов и выпуклых перегибов продольного профиля дороги при видимости дороги менее 100 м хотя бы в одном направлении.

На главной дороге, при условии что она обозначена знаком 2.1 «Главная дорога», вне населенных пунктов запрещена стоянка транспортных средств на проезжей части.

Введено важное положение, обязывающее водителя принять все возможные меры для отвода транспортного средства при вынужденной остановке за пределы участка дороги, где остановка запрещена.

(Окончание следует)

27 НОЯБРЯ - ВЫБОРЫ В СОБРАНИЕ ПРЕДСТАВИТЕЛЕЙ ЛЮБЕРЕЦКОГО РАЙОНА

ПОСТАНОВЛЕНИЕ

районной избирательной комиссии по выборам в Собрание представителей Люберецкого района

О назначении новых выборов в Собрание представителей Люберецкого района

На основании статьи 32 Положения «О выборах в Собрание представителей» районная избирательная комиссия постановляет:

1. Назначить новые выборы в Собрание представителей Люберецкого района на воскресенье 27 ноября 1994 г. в избирательных округах №№ 3, 5, 7, 8, 9, в которых выборы не состоялись, и в избирательных округах №№ 1, 2, 6, где выборы были признаны недействительными.

2. В соответствии со ст. 21 Положения о выборах выдвижение кандидатов в Собрание представителей провести до 7 ноября 1994 г.

Председатель районной избирательной комиссии
А. И. РЫБКИНА
Секретарь избирательной комиссии
А. Т. ТЮТЮННИК

СОСТАВ РАЙОННОЙ ИЗБИРАТЕЛЬНОЙ КОМИССИИ

- Председатель комиссии:
РЫБКИНА Александра Ивановна — пенсионерка
- Члены комиссии:
- БОНДАРЕНКО Анатолий Иванович — заведующий организационным отделом Люберецкой администрации
 - БУРКОВА ТАМАРА ИВАНОВНА — главный уполномоченный отделения пенсионного фонда по Люберецкому району
 - БУРЛАКОВ ВАСИЛИЙ ЕМЕЛЬЯНОВИЧ — заведующий отделом Государственного научно-исследовательского института горнохимического сырья, г. Люберцы
 - ВОЛКОВ АНАТОЛИЙ МИХАЙЛОВИЧ — начальник регионального управления воздушного транспорта Центральных районов России, г. Люберцы
 - ЖОРОВА ОЛЬГА ВИКТОРОВНА — заведующая приемной Люберецкой администрации
 - ЛУХТАН АЛЕКСАНДР ВАСИЛЬЕВИЧ — председатель профкома АО «Томиллинская птицефабрика»
 - ПАНТЕЛЕЕВ НИКОЛАЙ МИХАЙЛОВИЧ — ответственный секретарь Люберецкого общества «Знание»
 - ТЮТЮННИК АННА ТИХОНОВНА — домохозяйка
 - ШЕЛОПУТОВ ЮРИЙ ВАСИЛЬЕВИЧ — директор муниципального предприятия «Люберецкая объединенная народная дружина»

Районная избирательная комиссия по выборам депутатов в Собрание представителей Люберецкого района Московской области
расположена в здании администрации Люберецкого района по адресу: Октябрьский проспект, 190, 4-й этаж, комната 449, тел. 554-74-98.
Время работы комиссии: ежедневно с 10.00 до 18.00, с 8 октября 1994 г. суббота, воскресенье с 10.00 до 15.00, 6 ноября 1994 г. с 10.00 до 24.00 (без перерыва на обед)

ПОСТАНОВЛЕНИЕ

районной избирательной комиссии по выборам в Собрание представителей Люберецкого района Московской области от 4.10.1994 г.

Об утверждении схемы одномандатных избирательных округов по выборам в Собрание представителей Люберецкого района Московской области

В соответствии со ст. 10 Положения «О выборах в Собрание представителей поселков, городов, районов Московской области» утвердить схему одномандатных избирательных округов по выборам в Собрание представителей Люберецкого района Мос-

ковской области и опубликовать ее в печати (прилагается).

Председатель районной избирательной комиссии
А. И. РЫБКИНА
Секретарь районной избирательной комиссии
А. Т. ТЮТЮННИК

Схема одномандатных избирательных округов по выборам в Собрание представителей Люберецкого района Московской области

Номер округа	Описание избирательного округа	Число избирателей в округе
1	В избирательный округ входит г. Люберцы в границах: проспекты Лермонтова, дома с 157 по 187 вкл., Октябрьский, дома 16-88 (четная сторона, 7-123 (все корпуса) нечетная сторона, поселок Калинина, улицы Карла Либкнехта, Зеленая, Новая, Парковая, Колхозная, Садовая, Кирова, дома 13-33, 35-ж (корпуса 1-19), 116 квартал, корпуса 14, 16, 18, 20, 22, 24, 26, 28, 34, 35-а, 35-б, переулки: Зеленый, Новый тупик, больница имени Ухтомского, проезды: 1-й Лермонтовский, 5, 6, 7 Октябрьские.	15907
2	В избирательный округ входит г. Люберцы в границах: проспект Октябрьский, дома 120 (все корпуса), с 122 по 170/7 (четная сторона), с 141 по 209 (нечетная сторона), улицы: Кирова, дома с 37 до конца, с 6 до конца (четная сторона), Власова, Красноармейская, Комсомольская, Смирновская, Волковская, Аптекарская, Кирилловская, Калараш, Куракинская.	13970
3	В избирательный округ входит г. Люберцы в границах: 115 квартал, улицы: Московская, Юбилейная, Шоссейная, Октябрьский проспект, дома 250, 250-а, 266, 290, 292, 296, 294 (корп. 1,2), Котельническая, дома 8, 8-а, Котельнический проезд, дом 15-а, Мира, дома № 1, 1-а, 3, 5, 7-а.	14619
5	В избирательный округ входит г. Люберцы в границах: проспект Октябрьский дома №№ 261, 263, 265, 267, 293/301, 295/1, 339-а, 339-б, 325/2, 327, 329, 339, 341, 341-а, 341-б, 365, 373 (все корпуса), 373-а, 373-б, 375 (все корпуса), 403 (все корпуса), 384, 384/2, 384/3, 386, 388, 405, 405/2, 405/3, 407, 409, улицы: Хлебозаводская, Электрификационная, Молодежная, дома 4, 6, поселок ВУГИ, тупик Хлебозаводской, проезды: Хлебозаводской, 1-й Панковский, Люберцы-2, финские дома, общежитие № 7.	15837
6	В избирательный округ входят г. Люберцы в границах: проспект Октябрьский, дома 298, 300, 304, 306, 350-в, 352-б, 352-н, 358, 346-л, 346-к, 346-м, 362, 364, 380 (все корпуса), улицы: Космонавтов, Мира, дома № 4, 2, 6, 7 (общежитие), 8, 9, 11, 11-а, 19, Молодежная, дома 8, 10, 12, 14, Южная, Строителей, Люберецкая городская территориальная больница, родильный дом.	16584
7	В избирательный округ входит г. Люберцы в границах: улицы: 8 Марта, Володарского, Михельсона, Ленина, Шевлякова, Кожуховская, Л.Толстого, III Интернационала, Урицкого, Коммунистическая, Гоголя, Попова, дома № 25, 27, 29, проезды: 1-й Кожуховский, 1-й, 2-й Михельсона.	15513
8	В избирательный округ входит г. Люберцы в границах: проспект Комсомольский, дома 9, 11, 11-а, 13, улицы: Попова, дома 1, 1-б, 2, 4, 5-16, 18-22, 24, 24 (корп.1), 26, 28/4, 30, 32/2, 34/1, 36, 38, 40, 44, 46, Воинов-интернационалистов, 50-летия Комсомола, Красногорская, дома завода имени Ухтомского № 17 (корп. 1,2,3), 19 (корп. 1,2), Побратимов, дома 13, 15, 17, 19-а, 25, 25-а, 27, 27-а, 29, 29-а.	15338
9	В избирательный округ входит г. Люберцы в границах: проспект Комсомольский, дома 5, 7, 7-а, улицы: Побратимов, дома 4, 8, 10, 12, 14, 16, 18, 20, 22, 24, 26, 30, Митрофанова, дома 1, 2, 2-а, 3, 4, 4-а, 5, 6, 6-а, 7, 8-б, 9, 13, 16-21, 23, Красногорская, дома завода имени Ухтомского 21 (корп.1,2,3), 22 (корп. с 1 по 8,10,12), дома управления Московско-Рязанской железной дороги с 1 по 34, 2-я, 3-я Красногорская, Инициативная, пос. Зенино, Зенинская больница.	14617

Районная избирательная комиссия находится в помещении здания администрации — г. Люберцы, Октябрьский проспект, 190.

Председатель районной избирательной комиссии А. И. РЫБКИНА

СПОЕМТЕ, ДРУЗЬЯ!

«Синий платочек», «Чайка смело пролетела», другие песни военных лет, а также стихи поэтов К. Симонова, А. Листова, других звучали в этот день в актовом зале люберецкой школы № 10.

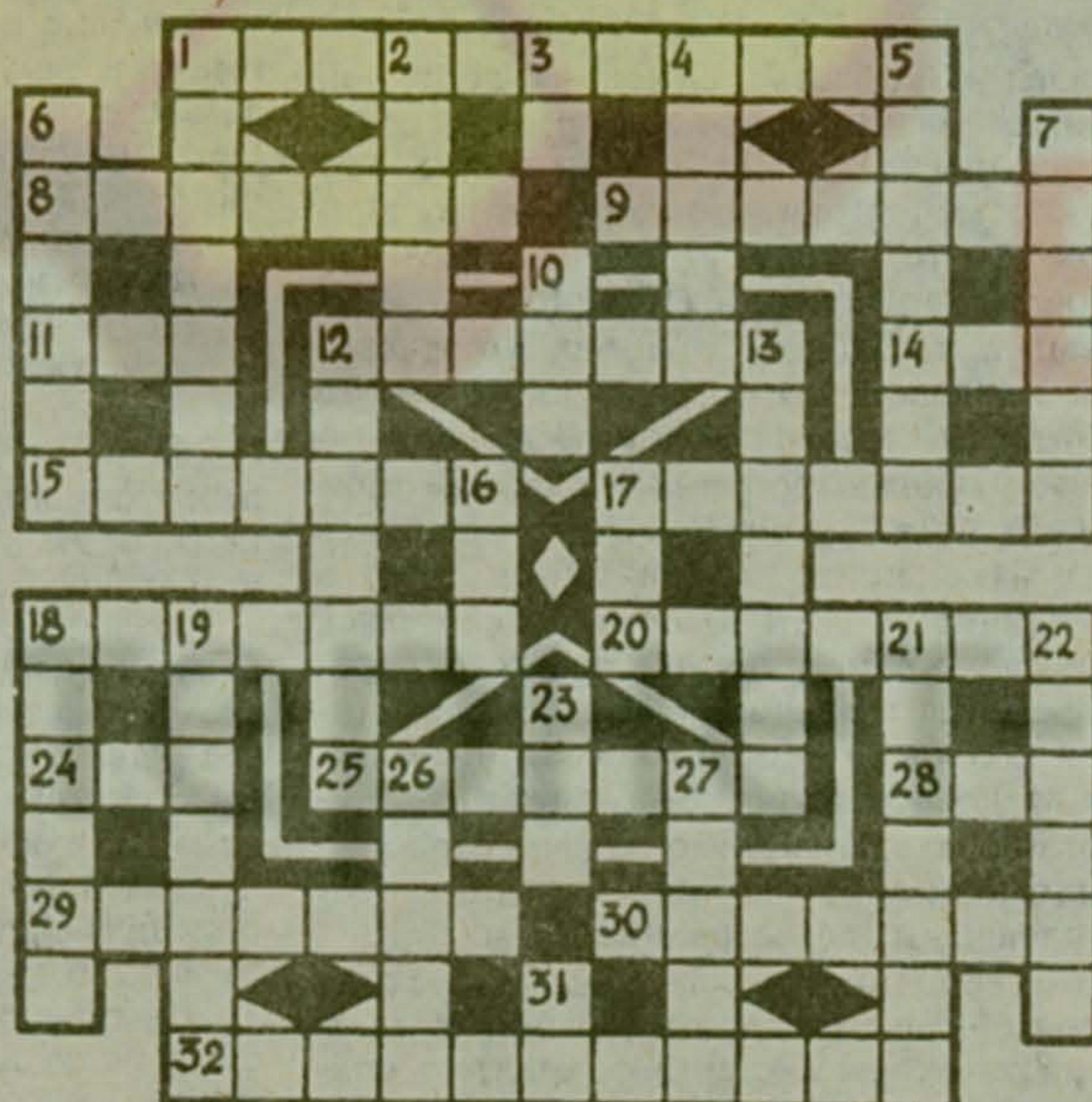
Дом культуры им. Ухтомского совместно со школой подготовили поэтический спектакль. Постановку осуществил гость из Ленинграда Лауреат республиканского конкурса чтецов Александр Соколов. Кроме автора композиции выступили ученицы Ира Башлакова и Эльвира Мелешкина, певица Валентина Пастухова. А музыкальное оформление осуществил Борис Баранников.

Старшеклассники школы приняли премьеру очень тепло, а завуч Л. А. Миссюра просила показать спектакль и для других школьников. Она сама принимала активное участие в организации спектакля.

Наряду с другими мероприятиями, которые будут проводиться в честь 50-летия Великой Победы, этот спектакль намечается показать в Доме культуры, профилактории и на других площадках.

В. МЕЛЕШЕНКО

КРОССВОРД



ПО ГОРИЗОНТАЛИ: 1. Улица в г. Дзержинском. 8. Кинотеатр в Москве. 9. Составная часть крахмала. 11. Спортивный термин. 12. Российский эстрадный певец. 14. Человек, наделенный какими-либо характерными свойствами. 15. Краевой центр. 17. Трикотажная фуфайка. 18. Киноактер, автор телевизионной программы «Чтобы помнили». 20. Река на Апеннинском полуострове. 24. Возглас (в театре, на концерте), требующий повторения номера. 25. Вид перевозки грузов или пассажиров. 28. Река во Франции. 29. Известный педагог, автор задачник по алгебре для средней школы. 30. Млекопитающее рода кошек. 32. Актер, снявшийся в фильме «Вокзал для двоих».

ПО ВЕРТИКАЛИ: 1. Рыболовное судно. 2. Буква до-революционного русского алфавита. 3. Река в Сибири. 4. Вид спортивной борьбы. 5. Артист эстрады, мастер художественного слова. 6. Река в Афганистане и Туркмении. 7. Разновидность буфера. 10. Старинная французская мера длины. 12. Международный договор. 13. Китобойная шлюпка. 16. Зодиакальное созвездие. 17. Река в Западной Сибири. 18. Содержание литературного произведения. 19. Рабочий, занимающийся заготовкой леса. 21. Столица африканского государства. 22. Рыболовно-спортивная база на Истринском водохранилище, на которой проводятся соревнования любителей рыбной ловли. 23. Космонавт США. 26. Город в Италии. 27. Российский конструктор авиационных и ракетных двигателей. 31. Нота.

Составил Д. СИНЮТИН

ОТВЕТЫ НА КРОССВОРД, опубликованный 8 октября

ПО ГОРИЗОНТАЛИ: 1. Вертлюг. 7. Жанр. 8. Ярон. 9. Анискин. 10. Чекан. 12. Эфиоп. 15. Сенно. 18. Нарвик. 19. Мангал. 20. Антре. 21. Ланнер. 22. «Гамлет». 23. Брага. 26. Радон. 29. Сноха. 31. Ермолка. 32. «Эфир». 33. Душа. 34. Изольда.

ПО ВЕРТИКАЛИ: 1. Варан. 2. Рожкище. 3. Ларкин. 4. «Гаянэ». 5. Парк. 6. Пони. 10. Ченслер. 11. «Айвенго». 13. Феномен. 14. Палитра. 15. Скарб. 16. Нитка. 17. Омега. 24. Романо. 25. Голень. 27. Дефо. 28. Нерви. 29. Саджа. 30. Орша.

28.09.94 года после продолжительной болезни скончался старейший работник торговли
СЮБАЕВ БОРИС МИХАЙЛОВИЧ
Коллектив магазина № 29 выражает искреннее соболезнование родным и близким покойного.

РЕДАКЦИОННАЯ КОЛЛЕГИЯ
В. ПЕРЧУК (гл. редактор);
Э. БОРИСОВА, О. БУЗЛУК,
А. ВАСИН, Н. КАЛМЫКОВ,
Е. КОЗЫРЕВА, А. ПОРХУНОВ.

АДРЕС РЕДАКЦИИ
140000, Московская обл.,
г. Люберцы, Октябрьский пр-т, 190.
Газета временно выходит два раза в неделю — по средам и субботам.
Тираж 21880 экз.

ТЕЛЕФОНЫ:
Для справок — 553-26-83.
Отделы: по работе с местными органами власти — 553-27-35, экономики и социальной защиты — 553-14-72, информации, писем и быта — 553-27-07, культуры, образования и медицины — 553-27-35, рекламы (т/факс) — 553-26-83.

Номер набран и сверстан в МП «Информационный центр» (г. Дзержинский)

Мытищинская межрайонная типография Упрполиграфиздата администрации Московской области, г. Мытищи, ул. Колонцова, 17-2. Печать офсетная. Газета зарегистрирована в Московской региональной инспекции по защите свободы печати. Регистрационный номер А-0026 от 18 января 1994 г. Объем 1 п. л. Заказ № 4299