

Вторник,
28 марта 1995 г.
N34

ПАЗВЕТКА Люберецкая

Качество - это контроль

За шесть с лишним лет известное в Томилино ТОО «ТОМП» превратилось в поставщика для торговли Москвы, Люберецкого района и других регионов Подмосквы высококачественной колбасной продукции. Устойчивый спрос на продукцию достигается благодаря деятельности двух лабораторий - химической и бактериологической. Врач Елена Бевз и другие специалисты делают все для того, чтобы высоко держать марку предприятия.

Фото
Ивана Власенкова



В администрации района

Сделать город чистым

Пару недель назад позвонила в редакцию Н. Боготырева и убедительно попросила: «Помогите навести порядок на остановке «Хлебозавод». Жильцы дома № 300 по Октябрьскому проспекту уже не знают, как бороться со стихийной торговлей. Лицензий эти люди не имеют. Зато после себя оставляют массу мусора, жгут костры. От огня гибнут деревья».

Подобные картины можно видеть, к сожалению, в нашем городе, считайте, повсеместно. Но не только от упомянутых читательницей «работников прилавка» сегодня эстетический вид Люберец стал явно непривлекателен. Растаявший снег, подсыхающая земля «высветили» массу других «узких» мест благоустройства. С целью привес-

ти наши улицы, дворы, микрорайоны в надлежащий вид и собрался первый раз в этом году штаб по благоустройству. Его заседание предшествовало объезду по всем Люберецам комиссии, которую возглавлял председатель административно-технической инспекции А. Заикин. Он-то и рассказал участникам штаба, что от увиденного членами рейда на-

строение у всех явно испортилось. Но наиболее удручающую картину, по словам Александра Александровича, они увидели на поселке Калинина. Здесь произвольно «узаконены» три громадные свалки. На одной из них у дома № 47 даже завелись крысы. Не лучше обстоит дело с элементарным порядком и на улицах Попова, Митрофанова, Красной Горке.

Присутствовавший на заседании штаба начальник социально-бытового комплекса завода им. Ухтомского В. Леженко, правда, заметил, что повсеместный беспорядок вызван катастрофической нехваткой дворников.

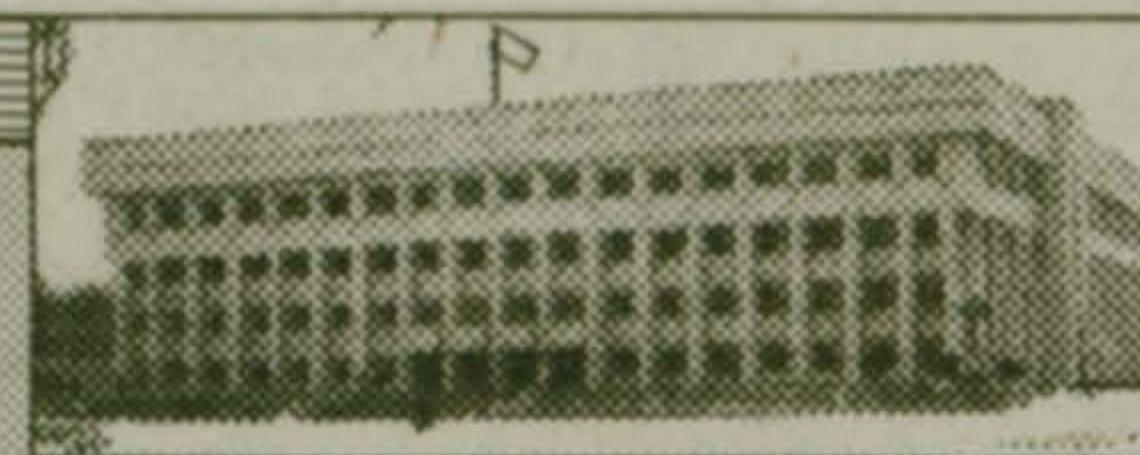
На сегодня из 18 необходимых по штату дворников работают всего два. Нет у ЖКО и машин, погрузчиков для вывоза мусора.

Первый, кто приступил к наведению необходимого порядка в своем «хозяйстве» - это Муниципальное жилищно-ремонтно-эксплуатационное предприятие (МЖРЭП). Зато явно не спешит убирать с дорог технический песок ТОО «Дорожные службы». Не торопятся красить остановки, увозить обрезанные ветки комбинат по благоустройству.

Как обещали все 12 руководителей присутствующих предприятий, их коллективы активно включаются во все работы по благоустройству. Посмотрим, насколько они умеют держать слово. Очередное заседание штаба уже на этой неделе.

Николай ПРОЧАН

Официально



О местных налогах

В «ЛГ» за 21 февраля и 1 марта было опубликовано решение Собраний представителей Люберецкого района, утвержденное главой администрации района «О введении местных налогов и сборов в Люберецком районе и г. Люберцы».

Продолжаем публиковать перечень приложений.

(Начало в № за 22 марта)

Приложение № 1
к совместному решению главы администрации и Собраний представителей Люберецкого р-на от 17.01.1995 г. № 4/2

Положение о порядке исчисления и уплаты налога на рекламу

V. Ответственность плательщиков и контроль налоговых органов

14. Ответственность за правильность исчисления, полноту и своевременность перечисления сумм налога в бюджет возлагается на юридических и физических лиц, являющихся плательщиками налога на рекламу.

При установлении фактов неуплаты налога, несвоевременной уплаты или внесения его не в полном объеме, плательщик несет ответственность в соответствии с действующим на территории РФ налоговым законодательством.

15. Контроль за полнотой, правильностью и своевременностью внесения налога на рекламу осуществляется налоговыми органами в соответствии с Законом РСФСР «О государственной налоговой службе РСФСР».

16. Оперативный контроль за своевременностью и правильностью перечисления налога и учет поступивших средств осуществляет финансовое управление администрации Люберецкого района.

Приложение № 2
к совместному решению главы администрации и Собраний представителей Люберецкого района
17.01.1995 г. № 4/2

Положение о сборе с владельцев собак

Установить ставку сбора с владельцев собак в размере 1/7 установленного Законом размера минимальной месячной оплаты труда в год.

Плательщиками сбора являются физические лица, имеющие в городах собак (кроме служебных собак).

Освобождаются от уплаты сбора владельцы собак, проживающие в индивидуальных домах.

Уплата сбора производится владельцами собак по квитанции через отделение сберегательного банка.

Срок уплаты сбора - раз в год, не позднее 15 сентября.

Уплата сбора производится плательщиками в доход местного бюджета по месту жительства.

Ветлечебницы проводят обслуживание собак по предъявлении документа об оплате сбора.

25 процентов суммы сбора направлять на содержание ветстанции; 75 процентов - на оборудование выгульных площадок для собак и для развития службы отлова собак.

В случае уклонения владельцев собак от уплаты данного сбора, они привлекаются к административной ответственности в виде штрафа в установленном законом порядке.

Контроль за своевременным и полным поступлением средств возложить на Комитет по коммунальному хозяйству, транспорту и связи, владельцев ведомственного жилого фонда, налоговую инспекцию г. Люберцы.

(Продолжение следует)

Проблемы села

И прибыль, и убытки

Подведены итоги работы отрасли за 1994 год, проанализировано положение дел в «сельском цехе». Одиннадцать хозяйств, как подчеркнул на встрече с руководителями предприятий и организаций начальник сельхозуправления Алексей Васильевич Гордеев, в 1994 году получили прибыль 36,7 млрд. рублей, из которых - около 20 млрд. от реализации продукции. Лишь колхоз имени Ленина завершил год с убытком более одного миллиарда рублей.

Самую большую прибыль принесли овощи закрытого и открытого грунта, яйцо, картофель, свинное мясо. Молоко же дало убыток в сумме 800 млн. рублей. Высокотехнологично трудилась коллектив агрофирмы «Белая Дача», агропредприятия «Косино», ТОО «Марфино», АО «Нива». Косинцы, к примеру, успешно работают с овощами открытого грунта, получая большие урожаи при широком ассортименте культур. В то время, как здесь получили прибыль с гектара овощей открытого грунта 7,5 млн. рублей, в колхозе имени Ленина - только 1,7 млн. рублей.

Еще один важный момент: реализация. Просто невозможно объяснить, почему «Белая Дача», «Марфино», АО «Тепличное» реализуют все овощи через магазины в самые ранние сроки, а колхоз им. Ленина задерживает сдачу ранней

и, следовательно, дорогой продукции на 10-12 дней? Молоко для люберецких сельчан, к сожалению, убыточно. Только два хозяйства - «Косино» и «Петровское» производят этот продукт рентабельно. У остальных - убытки с каждого центнера от 19 до 47 тыс. рублей.

Верно говорит народная мудрость: у коровы молоко на языке. Вот и сравните два показателя. Если в целом по району на каждый центнер молока израсходовано кормов на 15 тыс. рублей, то в колхозе имени Ленина - на 43 тыс. рублей. Половина кормов в этом хозяйстве - покупные. Снижаются у нас в районе и надои на корову, и выход телят.

Меньше, чем за предыдущий год, реализовано мяса и яиц, а если мяса кое-кто сдал больше, то лишь за счет снижения поголовья скота. Да и птицы стало меньше - на 650 тысяч голов по птицефабрикам «Томилинской» и

«Мирной». За истекший год на 4 процента упала производительность труда в сельскохозяйственном производстве.

От реализации продукции выручено 118,5 млрд. рублей, из которых 31,6 млрд. израсходовано на оплату труда. За рубль реализованной продукции работникам заплатили больше, чем в предшествующем году. Вместе с тем зарплата повсеместно выросла, хотя пестрота в ее показателях впечатляет.

К сожалению, даже у самых благополучных хозяйств не хватает средств залатать все дыры. Особенно это касается содержания жилья и соцкультобъектов, расходы на которые едва ли не превышают производственные. Об этом, о неиспользованных резервах, а также о нежелании всех ветвей власти разделить с производителями груз их забот говорили на совещании генеральный директор АО «Белая Дача» Виктор Александрович Семенов и АО «Томилинская птицефабрика» Анатолий Степанович Дадыкин, директор ОПХ «Коренево» Игорь Михайлович Седов и АО «Колхоз им. Ленина» Иван Никитович Якушин, другие руководители.

Борис ДМИТРИЕВ

Вниманию ветеранов!

Приглашает служба соцпомощи

Уважаемые труженики тыла! Доводим до сведения тех, кто еще не успел оформить «За доблестный труд в Великой Отечественной войне 1941-1945 г.г.», что прием документов, подтверждающих Вашу работу в годы Великой Отечественной войны (не менее одного года), и выдача удостоверений «За доблестный труд в Великой Отечественной войне 1941-1945 г.г.» перенесены из здания администрации Люберецкого района (комн.205) и производятся в службе социальной помощи по адресу: Октябрьский пр., 296.

Приемные дни:
понедельник, среда
с 9.30 до 17.00,
обед с 13 до 14 час.
Телефон для
справок 554-51-47

Проводится регистрация

Комитет по социальной защите администрации Люберецкого района с 3.04.95 г. по 28.04.95 г. проводит регистрацию малообеспеченных семей, имеющих детей под опекой.

Уровень малообеспеченности (доход на одного ребенка) - не больше 182 тыс. в месяц за 1 кв. 1995 г.

При себе иметь:
1. Постановление администрации об опеке.
2. Паспорт опекуна.
3. Документ о выплатах на ребенка за 1 квартал 1995 г. (пенсия по слу-

чаю потери кормильца, алименты, выплаты комитета по образованию).

Дети, находящиеся под опекой по случаю длительных командировок родителей, не регистрируются.

Регистрация проводится по адресу: г. Люберцы, Октябрьский пр-т, 190, каб. 111.

Приемные дни: понедельник, четверг с 9.30 до 17.30 (обед 13-14).

Тел. 503-34-66
Жители г. Дзержинский и поселков проходят регистрацию в местных администрациях.

Поселок Октябрьский: реальность и перспективы

В нашей газете 15 февраля впервые опубликована страница, посвященная жизни поселка Октябрьского, известному несколькими предприятиями, в том числе текстильной фабрикой. Всего в поселке около 40 предприятий и учреждений, имеющих важное народнохозяйственное и социально-культурное значение.

Будни администрации

Действуем решительно

Рано утром взрослые идут на работу, дети в школу, детские сады и ясли. Проблемы людей труда решаются частично на предприятиях. А кто позаботится о детях, о состоянии их второго «дома»?

Все это выпадает на долю администрации. Не раз обсуждали мы задачи народного образования. На территории поселка находится общеобразовательная школа, музыкальная школа. Есть два детсада. И всем нужна постоянная помощь.

Как выглядят эти учреждения сегодня?

Многие годы детская музыкальная школа размещалась в клубе, удаленном на значительное расстояние от жилого массива. Заниматься приходи-

лось в неотапливаемой комнате, иной раз без электроосвещения. Это было неудобно. Спринятием жилого фонда на баланс администрации, мы сумели выделить место для музыкальной школы в общежитии по улице Первомайской. Картина изменилась. Школа занимает удобное помещение. Есть возможность оборудовать небольшой зал для концертов. Увеличилось количество детей, желающих обучаться музыке.

Хуже обстоят дела с общеобразовательной школой № 53. С заселением домов в микрорайоне «Западный» увеличилось число учащихся. Классы переполнены. Дети вынуждены заниматься в две смены. Из-за большой нагрузки и низкой зарплаты

По решению местной администрации в «Люберецкой газете» намечено ежемесячно выпускать целевую страницу, чтобы полнее информировать население о происходящих в поселке событиях, жизни трудовых коллективов.

Сегодня публикуется очередная такая страница.

многие учителя уволились. Сегодня не хватает 20 человек.

И вся эта проблема возникла в связи с тем, что АО «Трест № 1» не выполнило технических условий по застройке микрорайона. В стоимость жилья были заложены деньги на строительство школы, больницы, детских садов, котельной, водозаборного узла. При сдаче домов все квартиры проданы коммерческим структурам. А из объектов соцкультбыта собрана только «коробка» школы. Для сдачи ее «под ключ» осенью 1994 года надо было иметь 8 миллиардов рублей. У треста их не нашлось. Не было и у администрации района. Новостройка разворовывается, а работы не возобновляются.

Немало проблем и с дошкольными учреждениями. Администрацией проведен капитальный ремонт детсада № 12 на 180 миллионов рублей. Идет текущий ремонт и в 98-м. Однако очередность на предоставление мест не уменьшается. Причина та же - рост нового микрорайона.

Денег в бюджете поселка катастрофически не хватает. Однако имеющиеся «крохи» стараемся выделять в первую очередь для нужд народного образования. Надо же как-то завершить учебный год. А в дальнейшем придется принимать кардинальные меры.

Наталья ФАЮСТОВА,
глава администрации поселка

В эпицентре - жилье

На переломе

В ноябре минувшего года на баланс администрации передано 86 домов фабрики имени Октябрьской революции. В этот же период начало создаваться и жилищно-коммунальное управление поселка.

Положение было не из легких. Ведь жилой фонд, скажем откровенно, находился в запущенном состоянии. Не до него было. Вся фабрика пришла в упадок. Потоком текли жалобы на низкую температуру в системе горячего водоснабжения, протечку крыш, канализационных стояков в подвалах, на отсутствие тяги в дымоходах от газовых колонок (КГИ) в квартирах, никуда не ушедшее состояние телевизионных антенн.

Так что мы, работники новой службы, не знали, за что в первую очередь хвататься. Принялись составлять договора со специализированными районными службами.

Подходит к концу первый квартал года. Зиму считай что пережили, хотя тревог и волнений выпало немало. Сей-

час мы переключили свое внимание на проблемы весенне-летнего периода. Работа предстоит огромная. Это и ремонт мягкой кровли домов, и замена арматуры и сгнивших труб на трассах тепло- и водоснабжения, и устранение все тех же помех во внутридомовом хозяйстве. Да всего не пересказать. И на все нужны деньги. Мы подумали: для нормального ведения хозяйства на год нам надо 17,5 миллиарда рублей. Найдутся ли они в нашем бюджете?

Но понемногу что-то делаем. Благодаря поддержке администрации поселка уже приобретено необходимое количество сварочных аппаратов, электронасосов, транспортной техники, запорной арматуры и т.д. Это позволит пережить самый трудный, переломный период в работе нового ЖКУ.

Особую тревогу за жизнеспособность поселка вызывает теплоснабжение. На нашей территории действует пять котельных, работающих на газе, оборудованных котлами разного

типа. Одна из них, временная, расположена на территории недостроенной средней школы. Другая, промышленно-бытовая, - на территории фабрики. Строительство новой квартальной котельной заморожено на неопределенный срок. Чтобы лучше подготовиться к будущей зиме, необходимо именно сейчас самым серьезным образом проанализировать положение с теплоснабжением. И если строительство новой котельной не будет возобновлено, то следует провести реконструкцию и установку дополнительных котлов на фабричной с переводом ее из разряда промышленно-бытовой просто в бытовую. Мы ставим также вопрос о снятии ограничений на потребление газа. Тогда сможем по-настоящему обогреть жилища людей, поддерживать нормальные бытовые условия.

Анатолий ПАВЛОВ,
начальник жилищно-коммунального управления

Экономика: выход из кризиса

Монтажники, на выезд!

МСУ-9 примет участие в реконструкции Московской кольцевой автомобильной дороги

ставе 60 единиц. Да и сама техника налицо: машины, краны, бульдозеры, экскаваторы, сваебойные установки.

Зачем все это? Для осуществления главной задачи - строительства мостов, путепроводов (эстакад) и других искусственных сооружений на дорогах республиканского значения.

- Мы работаем во многих областях страны, - рассказывает Юрий Васильевич Васильев, - в Ярославской, Владимирской, Калужской, Тульской, Тамбовской... Нас приглашают туда, где надо построить мост через реку, соорудить путепровод над железнодорожными путями или автомобильной трассой. Ответственная работа! Между прочим, все труже-

ники - и те, кто готовит строительные материалы на «базе», и те, кто ведет монтаж мостов на дальних трассах, живут в поселке Октябрьском, имеют здесь постоянные квартиры. А ездят на работу, как в командировку. В понедельник МСУ на своем транспорте отвозит монтажников, к примеру, в Тульскую область. А в субботу привозит домой. В зоне строительства снимаются квартиры у местных жителей.

Режим труда, прямо скажем, не слишком благоприятный. Но привыкли люди, уверенно делают свое дело. Почти постоянно курсируют по дальним краям начальники участков со своими бригадами Г.А.Лезов, В.Н.Ломтев, А.Д.Томашев, Евгений Кры-

Увлечения

Ожили герои сказок

В картинную «галерею» превращена школа № 53. Художник Николай Григорьевич Изотов только что завершил одну из последних сюжетных композиций на большой стене. Работа посвящена бывшим выпускникам и учителям школы, не вернувшимся с фронтов Великой Отечественной войны.

Раньше Николай Григорьевич изобразил на стенах пейзажи, различные уголки Подмоскovie, нарисовал персонажи известных и любимых ребятами сказок. В коридорах, у актового, спортивного залов, столовой - всюду детей и учителей встречают художественные композиции. В течение марта на уроки и внеклассные мероприятия дважды приглашали родителей, которые восхищались творчеством художника.

Татьяна ИВАНОВА,
заместитель директора школы № 53

К 50-летию Победы

Для тех, кому за 90

Около 500 человек пользуются в поселке особым почетом и уважением. Это ветераны войны и труда, инвалиды, вдовы погибших на войне. Такие люди на отдельном учете.

Для постоянного общения с этой категорией граждан в поселке действует Совет ветеранов в составе 17 человек, избранный еще в 1993 году.

Вполне понятно, что у этих людей не очень веселая жизнь. И Совет ветеранов старается хотя бы немного облегчить ее. По праздничным, знаменательным дням и у нас бывает весело. Центром развлечения пожилых людей стала школа № 53, где во внеурочные дни устраиваются чаепития, концерты - в общем, часы отдыха. Здесь отмечали Новый год, День защитника Отечества, 8 Марта, Масленицу и т.д.

В начале января администрация выделила некоторые средства для очередного вечера отдыха в связи с рождественскими праздниками. Нашелся гармонист. У кого было хорошее настроение, пели и плясали.

В канун Нового года мы провели интересную акцию - выявили местных долгожителей. Результат любопытный: в поселке проживает 11 человек, которым свыше 90 лет. Хотелось чем-то порадовать их. Поговорили со спонсорами. И вот директор ТОО «Сердолик» Сергей Владимирович Богомолов выделил средства для продовольственных наборов.

Наборы развезли по домам. Многие делаем и для всех остальных ветеранов. Участникам войны, инвалидам, вдовам погибших выдали талоны на льготный ремонт бытовой техники. Скидка в оплате составила 25 процентов. Такая же льгота предоставлена и на некоторые виды услуг, например, ремонт обуви, стрижку.

Нуждающиеся получают и гуманитарную помощь, поступающую из других стран. Это, в основном, бывшие в употреблении вещи.

Тех, кому особенно трудно, посещаем на дому. Бывает у престарелых председатели Совета ветеранов Зоя Алексеевна Комарова, а также члены Совета Лидия Ивановна Ершова, Нина Константиновна Хлыстова, Анна Федоровна Оглоблина. Я тоже частенько навеваю слабых людей. Оказывает помощь и Римско-католический приход, отделение которого находится в нашем поселке. К 8 Марта, например, он выделил десять продовольственных наборов.

Учитывая особую важность подготовки к 50-летию Победы, Совет ветеранов на днях образовал отдельную секцию участников Великой Отечественной войны. Избрана инициативная группа в количестве 7 человек, которая и будет заниматься непосредственно с участниками войны.

Зоя ЛОМАКИНА,
заместитель председателя Совета ветеранов



Час музыки в детском саду № 98. Занятие ведет педагог Лариса Силивец. Фото Ивана Власенкова

Территорию мостостроительного управления № 9 глазом не окинуть. Велика она - 13 гектаров. Солидное предприятие!

Здесь несколько цехов по производству строительных материалов и конструкций, открытых и закрытых стоянок техники, складов готовой продукции, ремонтных мастерских.

Малоизвестно это управление в Люберецком районе. А вот на российских просторах его знают хорошо. Потому что там в основном и работают специалисты из поселка Октябрьского. Ну и дома, конечно, на своей производственной базе.

Генеральный директор АОТ «МСУ № 9» Ю.В.Васильев перечисляет большие и малые объекты предприятия. Все здесь есть: и цех по выпуску сборного железобетона мощностью до 10 тысяч кубометров изделий в год, и цехи по изготовлению металлоконструкций, ремонту и обслуживанию дорожно-строительной техники, и, конечно же, автотранспортный в со-

изготавливает материалы, возит их на объекты, строит и сдает в эксплуатацию.

Казалось бы, дышать стало легче, дело пошло на лад. Но старые проблемы все еще тянут назад. Основные фонды надо обновлять - техника изнашивается. А нечем. Пробрался директор в федеральный дорожный департамент Министерства транспорта. Убедительно изложил суть дела. Кажется, его поняли. Обещают подмогу.

А тут и сугубо внутренние дела не дают покоя. Надо завершать строительство мойки. Очистные сооружения спроектированы по всем правилам - с оборотным водоснабжением. Только с деньгами пока туговато. Налог такие «лихие», что в «копилке» ничего не остается.

Звонит телефон у генерального директора. Собирается народ в приемной. Всем что-то надо. Значит, производство оживает, затишь наступает конец.

Особенность предприятия состоит в том, что оно само

Петр БИЦУКОВ

Об этом писали...

Почему именно ОН? Почему именно ОНА?

В зависимости от разных обстоятельств люди описывают случившееся с ними как «искру», «выстрел» или «щелчок». Если им по двадцать лет, они называют возникшее чувство «сумасшествием», если за сорок - «дурманом». От того ветреные они или солидные люди, вспыхнувшее чувство может соединить их на одну ночь или стать основой длительной совместной жизни.

Нет, речь идет не о любви во всей ее необъятности, пишет журнал «Штерн». Имеется в виду начало, первый выстрел любви: первая встреча, первый взгляд, второй взгляд, смущение, установление контакта. Земля вздымается под ногами, и двое - влюблены.

Любовь в физиологическом смысле связана с гормональным фейерверком с гипофизе. Мы знаем, что это каким-то образом связано с выбросом нордреналина и биохимического эндоморфина фенилэтиламина в организме при одном виде объекта нашего вожделения.

Но почему? Почему при виде некоего «Икс» или некой «Игрек» мы не выбрасываем абсолютно ничего, а при виде совсем незнакомой «Зет» нас пе-

реполняет адреналином через край? Почему декольте Госпожи Мюллер вызывает у господина Губера только лишь заинтересованный взгляд, в то время как улыбка госпожи Шульц прямо поражает его в сердце. Нашлись ли в случае Губера-Шульц кастрюля и крышка от нее, или, как об этом говорил еще Платон, две человеческие половинки, которые когда-то потеряли друг друга?

Большинство ученых уже много лет стремятся раскрыть тайну феномена зарождения любви: кто с кем хочет и может и почему? «Позитивным селективным» выбором принципом называют ученые то тепловое щекотание, то нетерпеливое любопытство, которое мы испытываем при виде известной персоны.

Если задуматься над тем, с кем исследователи имеют дело, то оказывается, что наука о флирте, знакомстве и выборе партнера, занятия привлекательны, но одновременно и очень нелегкие. Исследуемые объекты не могут быть изучены под наркозом или с помощью компьютера. Поэто-

му ученым приходится опрашивать испытуемых об их воспоминаниях о первых мгновениях знакомства. Мучительное занятие уже потому, что процесс первоначального контакта, внезапного нахождение друг друга «оседает» в правой половине головного мозга - а она безъязычна, за речь отвечает левое полушарие.

И тут испытуемые вспоминают о «бабочках» в животе, о приятном покалывании или о чем-то другом, что для науки является бесполезным порхающим. У испытуемых не остается ни малейшего представления о том, что они думали, как долго они смотрели и какие сигналы души и тела они посылали во время первой затронувшей все чувства встречи.

Итак, все происходит очень скоротечно. Это установила в своей диссертации психологинист Кристиане Дермер-Трамм в лаборатории «Антропологического

исследовательского центра научного общества имени Макс Планка в Андексе. В течение семи лет исследовательница занималась изучением проблем поведения при флирте и выборе партнера. Ей удалось выяснить, что главное значение имеют первые тридцать секунд контакта.

158 баварских гимназистов и гимназисток под разными предложениями были приглашены в помещение, где не подавались спиртные напитки, и их «токование» было снято скрытой камерой. Дермер-Трамми сделала следующую



оценку снятых сюжетов: «Казалось, следовало бы ожидать, что все восемнадцатилетние ученики после преодоления некоторых трудностей начала знакомства разговаривают. Но у них или с самого начала все «ладилось» вообще».

Причем на взаимную симпатию указывало как раз не качество разговора. Чем больше было односложных предложений, бормотания типа «а», «о», «е», тем заинтересованнее друг к другу были испытуемые. Гармонически складывающийся разговор указывает скорее на неприятие друг друга. Если же она внезапно задорным движением отводит назад волосы и он реагирует резким поворотом головы, а она на это быстро отвечает наклоном головы назад, то за этим

что-то определенно кроется в только что возникшем отношении друг к другу.

Кристиане Дермер-Трамми считает, что все решается за 30 секунд. Ее коллега Карл Грамммер полагает, что эта фаза несколько длиннее и составляет несколько минут.

Психологинист Дермер-Трамми и психолог Грамммер сходятся в том, что первый взгляд в большинстве случаев исходит от женщины. Именно она «дает объявление» мужчине. В своем желании найти партнера и способах «токования» человек значительно отличается от зайца, ежа и глухаря. При выборе партнера у животных решает самка, когда с кем и как часто она будет пароваться. Психологи утверждают, что ее целью является оптимальное генетическое качество ее потомства.

Когда глухарка побуждает глухарей выйти на пединок, чтобы потом следовать за победителем, она отделяет зерно от полова, ей нужно сильное, красивое потомство.

(Окончание следует)

МЕБЕЛЬ И ХОЗТОВАРЫ

- стенки «Альфа» (натуральный шпон), «Авангард», «Блик», «Спутник», «Ода» (1200000 - 2300000 руб.);
 - диваны всех модификаций (600000 - 700000 руб.);
 - мягкая мебель (1750000 - 2200000 руб.), а также
 - цемент; 50 кг - 15 тыс. руб., рубероид: 15 м - 26 тыс. руб., пергамент: 20 м - 27 тыс. руб.
- По желанию покупателей магазин доставит мебель на дом.

Г. Люберцы (ст. Панки), ул. Электростроительная, 7, маг. 62.

Тел. 554-70-77

Лицензия № 25-94

Центр «Медсервис» ФПК «Люкон» по адресу: ул. Котельническая, д. 6, 1-й этаж гостиницы «Уют». Тел. 554-64-91 предлагает следующие медицинские услуги:

- лечение и протезирование зубов по ценам ниже государственных;
- комплексное лечение алкоголизма: консультации, прерывание запоев с выездом специалистов на дом, самая эффективная методика кодирования (импортные препараты);
- лечение от пристрастия к табакокурению;
- лечение ожирения.

Ведут прием:

- эндокринолог,
- невропатолог,
- мануальный терапевт (лечение заболеваний позвоночника),
- массажист,
- психотерапевт.

На базе центра «Медсервис» ФПК «Люкон» осуществляется добровольное медицинское страхование на все виды медицинской помощи.



Справки по тел. 554-64-91 с 9.00 до 18.00 по рабочим дням.

Частные объявления

Куплю комнату (можно непричастную) или 1-комн. квартиру в г. Люберцы. Тел. (095) 314-08-18

Охрана предприятий с собаками и без. Материальная ответственность. Низкие цены. Тел. 554-50-84 с 11 до 15 час.

Гарантия 100 %, 3-ой код. Доктор Бокин лечит от алкоголя, полноты, табака без выдержки. 1-й сеанс: 2, 16, 23 апреля, 14, 28 мая, 11, 25 июня.

Люберцы, Октябрьский пр-т, 349, спортшкола. Авт. ост. «Больница». Тел.: 397-80-74, 492-50-77

Лечу гипнозом. Тел. 555-94-70

Эмалировка ванн. Тел. 392-11-94

Стекло лоджии. 407-20-10

Эффективное прерывание запоя, анонимно, с выездом на дом. Тел. 469-56-44 Александр Николаевич Тел. 459-18-48 Владимир Борисович

Лечение запоев. Нью-Вейс. Код. Раскод. СИТ. НИТ. S. VFT на дому. Тел. 559-52-19

20 февраля пропала собака, такса, кобель, окрас шоколадно-коричневый, возраст 2 года. Нашедшего очень просим вернуть. Гарантируем вознаграждение. Тел. 554-25-17 с 9 до 18 час., 503-22-64 после 18 час.

Ликвидируются

ООО «Фирма «Ренуме» ликвидируется. Тел. 557-01-68



Университет деловой карьеры при Международной педагогической академии

- это защищенная патентом РФ торговая марка, обладающая исключительным правом на подготовку бакалавров по образовательной технологии «Метод строительства деловой карьеры»;
- это умение наших студентов не только выполнять конкретную работу в бизнесе, но и показать работодателю владение своей квалификацией в ходе конкурсных испытаний при трудоустройстве;
- это персональное участие наших адвокатов-кадровиков в процедуре трудоустройства студентов, которые не способны самостоятельно продать свою квалификацию;
- это «инкубатор» молодых бизнесменов, реализующих свое дело на идеях, разработанных в стенах университета;
- это получение по результатам окончания каждого курса университета одной из деловых профессий (маклера, бухгалтера, банковского служащего, маркетолога), позволяющей делать карьеру не дожидаясь окончания вуза;
- наконец, это диплом бакалавра с привлекательной для работодателя фирменной маркой «Университета деловой карьеры».

В консультационном центре Университета имеется уникальная информация, позволяющая выбрать программу высшего образования в вузах города Москвы, обеспечивающую успешную карьеру.

Бесплатные консультации по этим вопросам даются с 10 до 12 часов по понедельникам и субботам специалистами университета по деловой карьере, а также членом правления ассоциации вузов г. Москвы профессором В.Назаровым.

Студентами университета могут стать школьники 10-11 классов, лица, имеющие образование, а также студенты других учебных заведений. Обучение платное, по очно-заочной форме.

Справки в рабочие дни с 9 до 13 по тел. 557-31-33; в субботу и воскресенье по тел. 557-28-95

МАГАЗИН «ГЕЛА»

- широкий выбор товаров:
- продукты питания (отечественные, импортные),
 - аудио-видеотехника,
 - одежда мужская, женская, спортивная,
 - обувь,
 - хозяйствы,
 - книги,
 - парфюмерия, косметика
 - лекарственные препараты, оптика,
 - мебель.

Оптовая продажа товаров, сдача внаем складских холодильных помещений

Люберцы, Комсомольский пр-т, 7 Тел. 559-22-16 Ул. Льва Толстого, 27 Тел. 554-12-17

Дорогому Юрию поздравляет с Днем рождения! Желаю счастья в жизни, океан любви, успехов в работе, оставаться всегда таким жизнерадостным и добрым. Пусть все твои желания сбываются. Мама, папа, брат и Витенька

Предлагаю услуги водителя на машине, дежурство на предприятии, домашнем телефоне.

Тел. 559-50-64

ГАЗЕТА Люберецкая

Главный редактор Василий ПЕРЧУК

Редакционная коллегия: Эмма БОРИСОВА, Олег БУЗУЛУК, Александр ВАСИН, Елена КОЗЫРЕВА, Алексей ПОРХУНОВ, Александр ПОЛЯКОВ.

Учредитель: ТОО «Люберецкая газета». Адрес редакции: 140000, Московская обл., г.Люберцы, Октябрьский пр-т, 190. Справки по редакции: 503-05-72 Отдел рекламы: 503-42-11 (т/факс). Газета выходит три раза в неделю - по вторникам, средам и пятницам.

Номер набран и сверстан в компьютерном центре «ЛГ».

Редактор отдела Елена ЛАВРОВА

Митищинская межрайонная типография Упрполиграфиздата административной области, г.Митища, ул.Колонцова, 17-2. Печать офсетная. Газета зарегистрирована в Московской региональной инспекции по защите свободы печати и массовой информации.

Reg. № А-5177

Подписной индекс 31477. Объем 1 п. л. Заказ N 890 Цена договорная.

За достоверность публикуемой рекламы ответственность несет рекламодатель.

Тираж номера 26120 экз.

ФИРМА НА ВАШИХ ОКНАХ ЛУЧШИЕ ИТОРЫ МИРА

офисные ПОДВЕСНЫЕ ПОТОЛКИ

Вертикальные жалюзи самые престижные

Французские шторы особенно модны

Горизонтальные жалюзи самые популярные

Заказы принимаются по адресу: г. Люберцы, ул. Котельническая, д. 15, магазин «Стройматериалы».

Срок изготовления 5 дней. Тел.: 554-84-27, 554-41-45