

Посевная вышла на финишную прямую - 1 стр.

Утверждены цены на природный газ, отпускаемый населению - 2 стр.

В Москве несет дежурство пожарный вертолет, разработанный фирмой «Камов» - 3 стр.

Реклама, объявления - 4 стр.

Вторник,  
16 мая 1995 г.  
N53

# ПРАЗДЕЛКА ЛЮБЕРЕЦКАЯ

Службы непрерывного действия

## Пока мы праздновали...

Ни для кого не секрет, что даже в самые громкие, памятные, всенародные праздники жизнь в стране, городах, районах не останавливается, а идет своим чередом. Предприятия с

так называемым непрерывным циклом производства выдают свою продукцию, структуры, отвечающие за нашу с вами жизнедеятельность, трудятся в этот период с повышенной нагрузкой. Как же

они на самом деле несли непротую и ответственную вахту в последние три дня майских торжеств? Наши корреспонденты побывали в таких местах.

### ... Родились новые люберчане

Только за один день 9 мая, когда все мы отмечали светлый и дорогой нам юбилей 50-летия Победы над фашизмом, число жителей Люберецкого района выросло на четыре человека.

У контролера ЛЗОСа Елены Калининой и сотрудницы ЖКО-3 из Томилино Елены Гаврилюк родились мальчики, а вот учительница из Малаховки Ольга Слепцова и домохозяйка люберчанка Татьяна Пискорева порадовали семейства дочками.

На вопрос как назовут своих чад мамы ответить не решились. Но может так стать, что в свидетельствах о рождении появятся нетрадиционные имена Победитель, Победа, Виктория?

### ... Правонарушители тоже отдыхали

Если судить по криминальным сводкам районного УВД, то правонарушители устроили себе выходные дни. В период с 7 по 9 мая совершено 11 преступлений - раскрыто одно. Доставлено в медвыпозитель 14 человек, 22 задержано за мелкое хулиганство, 52 за появление в нетрезвом виде в общественных местах. Эти данные намного



меньше среднесуточных в обычные дни.

По словам дежурных служб, шла обычная, каждодневная работа.

### ... У "Скорой" особых проблем не было

На неотложке вздохнули с облегчением.

К счастью, нагрузки на наших сотрудников вышло гораздо меньше, чем мы предполагали, - не скрывая удовлетворения, призналась заведующая центральной подстанцией Люберецкой скорой помощи Е. Еромова. - Исходя из опыта, - продолжала Елена Алексеевна, - мы укомплектовали на каждые из этих суток по 13 дежурных бригад, хотя с кадрами ис-

пытываем и трудности. За этот период «скорая» выезжала по 450 вызовам. Травмировалось 72 человека, 15 смертей до приезда неотложки. Львиная доля позвонивших по «03» обращались за помощью лицам, находящимся в различных степенях алкогольного опьянения.

Николай ПРОЧАН  
Фото Ивана Власенкова

Документ

## О местных налогах

(Продолжение.  
Начало в NN за 22, 28, 29 марта, 4, 5, 12, 18, 19 апреля)

18. Налоговые органы осуществляют контроль за полнотой исчисления и своевременностью уплаты указанного сбора. Эту работу они проводят в тесном взаимодействии с правоохранительными органами, органами санэпиднадзора, торговли.

19. Оперативный контроль за правильностью выдачи патентов и лицензий и полнотой перечисления сбора за право торговли осуществляет финансовое управление администрации Люберецкого района.

Приложение № 7  
к совместному решению главы администрации и  
Собрания представителей Люберецкого района  
от 17.01.1995 г. № 4/2

Положение  
о целевых сборах с предприятий, учреждений,  
организаций на благоустройство территории

### I. Общие положения

1. Целевые сборы с предприятий, учреждений, организаций на благоустройство территории устанавливаются в соответствии с подпунктом «ж» п.1 ст. 21 Закона Российской Федерации «Об основах налоговой системы в Российской Федерации» с учетом изменений и дополнений, внесенных Законом Российской Федерации от 22 декабря 1992 г. № 4178-1.

### II. Плательщики целевого сбора

2. Плательщиками указанного сбора являются предприятия, учреждения, организации независимо от их организационно-правовых форм, включая предприятия с иностранными инвестициями - юридические лица, зарегистрировавшие свою деятельность на территории г. Люберцы, а также филиалы (обособленные структурные подразделения), расположенные отдельно от места регистрации юридического лица, осуществляющие свою деятельность на территории г. Люберцы.

### III. Ставка целевого сбора

3. Ставка целевого сбора устанавливается в размере трех процентов от годового фонда заработной платы, рассчитанного исходя из установленного Законом размера минимальной месячной оплаты труда.

4. Льготы по уплате данного целевого сбора предоставляются налогоплательщикам по решению местных органов власти.

### IV. Порядок исчисления и сроки уплаты целевого сбора

5. Плательщики уплачивают целевой сбор ежеквартально не позднее 20 числа месяца, следующего за отчетным кварталом.

Сумма пени, начисленная в случае задержки уплаты налогоплательщиком данного целевого сбора, полностью перечисляется в местный бюджет.

Расчет суммы сбора предоставляется в отдел учета местных налогов финансового управления администрации Люберецкого района ежеквартально, в сроки, установленные для сдачи бухгалтерской отчетности.

Целевой сбор взимается независимо от того, осуществляло ли предприятие, учреждение, организация финансово-хозяйственную деятельность в отчетном периоде.

Сумма целевого сбора и пени перечисляются на счет № 10130501 в Уникомбанке г. Люберцы на раздел 12 § 75 бюджетной квалификации.

6. Расходы по уплате указанного целевого сбора юридическими лицами относятся на финансовые результаты деятельности предприятий.

### V. Ответственность плательщиков и контроль налоговых органов

7. Налогоплательщики, не выполняющие требований настоящего Положения об уплате целевого сбора на благоустройство территории, несут ответственность, предусмотренную ст. 7 Закона РСФСР «О государственной налоговой службе РСФСР» и ст. 13 Закона Российской Федерации «Об основах налоговой системы в Российской Федерации».

8. Контроль за полнотой и своевременностью уплаты целевого сбора согласно действующему законодательству осуществляет Государственная налоговая инспекция по г. Люберцы.

9. Оперативный контроль за своевременностью и правильностью перечисления налога и учет поступивших средств осуществляет финансовое управление администрации Люберецкого района.

(Продолжение следует)

Просим откликнуться

## Случилось несчастье

27 апреля между 16.30 и 17.00 часами в центре города на перекрестке, напротив магазина «Товары для женщин» автомобиль сбил молодую женщину, мать двоих маленьких детей. Она была одета в легкий зеленый пиджак, черные леггинсы и черные босоножки на низком каблуке.

Свидетелей происшествия просьба позвонить по телефонам: 554-40-58, 554-01-41.

Сельскохозяйственное обозрение

## В разгаре весенний сев

Середина мая - время неизменных забот у труженников села. В нашем районе им предстоит провести яровой сев на площади 2744 гектара. Появившееся солнце и тепло снимают последние опасения: почва подготовлена, семена есть, техника на ходу, трудности с горючим преодолены. Так что все 5 хозяйств, ведущих сев в открытом грунте, будут стремиться закончить его до 25 мая.

А сейчас, по состоянию на 15 мая, посевная в районе вышла на финишную прямую. Немало внимания уделено однолетним травам - основе зеленого конвейера: их посеяно 85 проц. Кормовые корнеплоды хозяйства посеяли полностью. Закончен сев овощных культур - под них отведено 64 га, морковь, столовой свеклы - 55 га. Прочие культуры - редис, укроп, морковь и свекла на пучок - заняли 32 га.

Сейчас основной накал в работах переместился на посадку капусты. Пока из 104 гектаров, отведенных под эту культуру, сев произведен только на одной пятой площади. Но рассада в теплицах подошла, почва готова, минеральные и органические удобрения внесены, ожидать больше нечего: до 25 мая вся капуста должна быть в грунте.

Практически завершена посадка картофеля, в нынешнем году он займет 120 га пашни. Теперь необходимо бросить основные силы на сев кукурузы на силос. Посадку этой теплолюбивой

культуры, как сообщили в Люберецком управлении сельского хозяйства, агрофирмы района планируют завершить до 20 мая.

Селяне приступили к посадке цветной капусты: она разместится на площади 10 га.



Погода

После заморозков - тепло

Середина мая принесла немало огорчений дачникам: после теплых апрельских дней наступили неожиданные заморозки. В чем причина? Какой будет погода в ближайших дни? На эти вопросы отвечает Тамара МНАЦИКАНБЯН, заведующая синоптической группой Гидрометцентра России.

В начале мая на территории Москвы и Московской области прошел циклон, втянувший в свою циркуляцию холодный воздух северных широт. Температура резко понизилась, ночью наблюдались заморозки. Самая низкая температура зарегистрирована в ночь с 12 на 13 мая: в отдельных районах на почве лежал иней, температура опустилась до минус 4 градусов С. Это привело к повреждению посадок на садовых участках и в совхозах. Организации, своевременно получившие от нас предупреждение «Ждем заморозков» (в соответствии с заключенным договором), успели провести охраняемые мероприятия.

Середина мая будет теплой, походу определит циклон, пришедший с юго-западных районов Европы: днем 17-20 градусов, ночью 8-10, умеренные осадки.

Павел РОМАНОВ

Внимание!

Подписка  
заканчивается

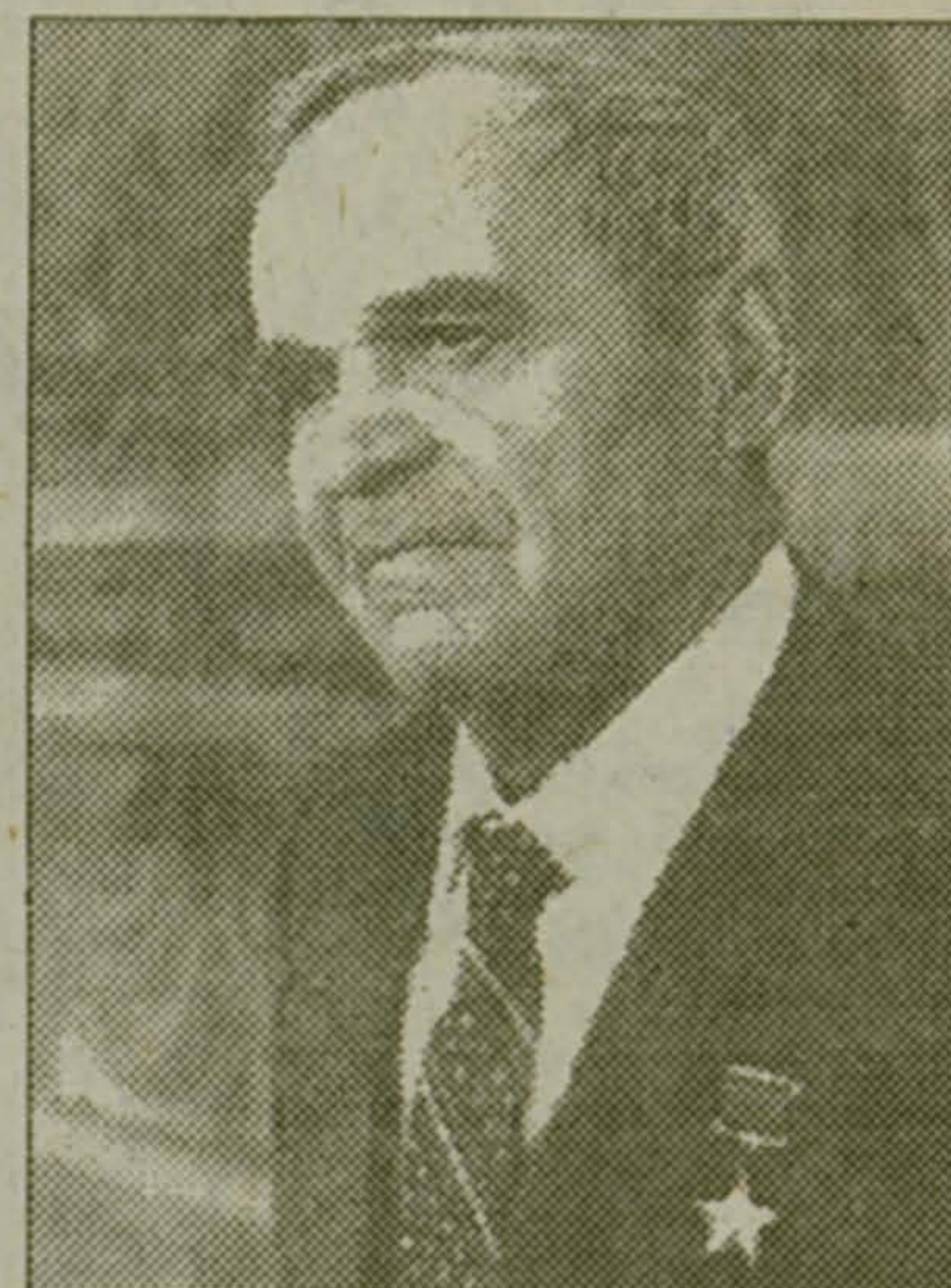
Заканчивается подписка на газеты и журналы на II полугодие 1995 года. Торопитесь в отделения связи.

Люберецкий районный  
узел федеральной  
почтовой связи

Необходимое  
уточнение

В «ЛГ» за 6 мая с.г. была опубликована заметка о том, что для 1500 участников и инвалидов войны в связи с подготовкой к 50-летию Победы администрация района оформила бесплатная подписка на «Народную газету». Некоторые читатели подумали, что она еще продолжается и стали обращаться в Совет ветеранов, в нашу газету. Поясняем, что подписка завершена до 20 апреля и проведена по спискам, представленным Советами ветеранов и Комитетом социальной защиты населения, для малообеспеченных ветеранов.

На всю оставшуюся жизнь



## Зал скандировал фронтовикам

В

морозные декабрьские дни 1942 года, когда шли крупные бои с фашистами и наша армия несла большие потери, в Люберцах формировалась 9-я воздушно-десантная дивизия. В ее составе, кроме подготовленных десантников, моряков-дальневосточников, были и наши земляки, - молодые люди, горевшие желанием быстрее прогнать врага с родной земли. Штаб дивизии находился в школе №1, на стене которой и сегодня висит мемориальная доска, свидетельствующая о событиях тех дней.

Тернистый путь прошли фронтовики. Дивизия сразу же была переброшена на Северо-Западный фронт. Под городом Старая Русса Новгородской области она получила боевое крещение. Потом

была Курская дуга. Соединение принимало участие в освобождении Украины, Польши, Чехословакии, закончив войну в самой Германии. Много подвигов совершили ее солдаты и офицеры. Одиннадцать из них удостоены звания Героя Советского Союза.

И вот 15 мужчин и женщин 9-й гвардейской Краснознаменной, орденов Суворова и Кутузова Полтавской воздушно-десантной дивизии по приглашению руководства Люберецкого района и средней школы №1 пришли на встречу с учащимися, их родителями, педагогами, чтобы вместе отметить знаменательную дату - 50-летие Победы. Эта яркая встреча проходила в большом зале киноцентра «Октябрь». Желанных гостей под аплодисменты школьники одарили букетами цветов. Директор школы Зинаида Ивановна Новичкова радушно приветствовала героев войны, а ребята во все глаза смотрели на их многочисленные награды.

Председатель Совета ветеранов дивизии пол-

ковник Иван Петрович Аладко поздравил всех с юбилеем Победы и пожелал нынешней молодежи проникнуться духом патриотизма.

Степлыми словами обратилась к гостям директор киноцентра Л.В.Онацкая. При этом зал трижды скандировал:

- По-здрав-ля-ем!!!

Перед заслуженными ветеранами и молодежью выступил глава администрации района Ю.А.Козлов.

- Сегодня мы встречаем полпредов знаменитой дивизии. Гордимся своими земляками и всеми воинами-освободителями. Горячо поздравляем их с праздником. Будем рады увидеться с ними еще не один раз.

Юрий Аркадьевич выразил благодарность всем педагогическим коллективам района за большую работу по организации вручения юбилейных медалей. Рассказал о перспективах развития района. Звучит фонограмма: «Не стареют души вете-

раны...» На сцену выходят участники школьного хора. Идет чествование защитников Отчизны, именно называются кавалеры орденов и медалей. На экране демонстрируются кадры боев, фронтовая хроника.

Директор киноцентра вручила героям войны праздничные подарки.

Ветераны выразили признательность за теплую встречу. Имя 9-й гвардейской дивизии навсегда вошло в историю нашего города.

Петр БИЦУКОВ

На снимках: ветераны 9-й гвардейской (слева направо) - И.П.Аладко, В.Г.Колташов, И.Я.Илюшин, В.М.Корнеева, Г.А.Захарьян; цветы ветерану; Герой Советского Союза Иван Яковлевич ИЛЮШИН.

Фото Ивана Власенкова

Официально

### Новые цены за газ

Глава администрации Московской области принял распоряжение № 236-р от 31.03.95 г. «Об утверждении цен на природный газ, отпускаемый населению». Сделано это в соответствии с постановлением Правительства Российской Федерации «О мерах по упорядочению государственного регулирования цен (тарифов)».

В частности, утверждены и вводятся в действие с 1 апреля 1995 года тарифы за пользование природным газом, отпускаемым учреждениям религиозного культа, при газоснабжении без счетчиков или с установкой бытовых счетчиков (кроме промышленных предприятий), в размере 40800 рублей за 1000 куб. метров (с учетом налога на добавленную стоимость и спецналога).

С 1 апреля текущего года начал действовать новый прейскурант, публикуемый ниже.

#### Прейскурант № 130-01-МО-1995

Размеры платы за пользование природным газом, отпускаемым населению, при газоснабжении без счетчиков (с учетом налога на добавленную стоимость и спецналога)

Тип газовых приборов и вид пользования топливом	Единица измерения	Размер платы в руб., в месяц
Бытовая плита для приготовления пищи в домах с централизованным горячим водоснабжением	С одного человека	325-00
Бытовая плита для приготовления пищи в домах без централизованного горячего водоснабжения	« - »	475-00
Бытовая плита для приготовления пищи и газовый водонагреватель для горячего водоснабжения	« - »	860-00
Второй проточный газовый водонагреватель	« - »	535-00
Газовый холодильник	1 прибор	940-00
Отопление жилых домов, дач от бытовых приборов местного отопления при пользования ими в течение года	кв.м отапливаемой площади	185-00
Отопление жилых домов, дач от бытовых приборов местного отопления при пользования ими в период с 1 мая по 30 сентября	« - »	60-00
Отопление хозблоков от бытовых приборов местного отопления	« - »	220-00
Отопление гаражей от бытовых приборов местного отопления	« - »	245-00
Отопление остекленных теплиц, оранжерей	« - »	1060-00
Приготовление кормов и подогрев воды для животных	за 1 корову за 1 свинью за 1 овцу, козу за 1 лошадь	940-00 340-00 185-00 205-00

#### Примечания:

- К отапливаемой площади относится вся полезная площадь, включая кухню, коридоры, ванные комнаты и санузлы, за исключением холодных неотапливаемых помещений.
- Расчеты с населением за пользование газом, в т.ч. для отопления, производятся ежемесячно в течение года, кроме сезонного отопления.
- При установке у одного потребителя двух или более газовых приборов одного вида пользования, норма расхода на каждый дополнительный прибор та же, что и на основной.
- Стоимость абонентской книжки, технического обслуживания и заявочного ремонта в тарифах учтена и дополнительно не взимается. Замена запасных частей газового оборудования при техническом обслуживании и заявочном ремонте стоимостью свыше 5 тыс. руб. осуществляется за счет средств заказчика.

Досуг

### Клуб объединяют

Под таким названием Дом культуры им. Ухтомского проводит вечера отдыха для семейных и одиноких, для тех, кому за тридцать. На днях прошел один из наиболее интересных для гостей вечеров. Он запомнился четкой организацией, неподдельным весельем.

Каждый из гостей вечера в свое время танцевал под духовой оркестр. А здесь ведущий предложил совершить своеобразную экскурсию с духовым оркестром, руководимым В.М.Кузнецовым, по разным странам и городам. Одесские ритмы сменялись московскими, бразильская румба - венским вальсом.

Когда музыканты уходили передохнуть, появлялись массовик с баянистом. Экспромтом проводились конкурсы, викторины с призами. Клуб «Вспомним молодость свою» объединяет людей разных возрастов и интересов. Сейчас их больше сотни. А если учесть, что отсюда не уходят, клубу обеспечена долгая жизнь.

Владимир МЕЛЕШЕНКО

### Радиационный фон

Приборы за последнюю неделю показали:

- г. Люберцы (центр) - 9-11 мкр/час;  
г. Люберцы (Красная Горка) - 8-12 мкр/час;  
п. Котельники - 10-12 мкр/час;  
г. Дзержинский - 11-13 мкр/час;  
п. Томилино - 11-13 мкр/час;  
п. Красково - 10-11 мкр/час;  
п. Малаховка - 10-12 мкр/час;  
АООТ «МЭЗ» - 10 мкр/час;  
АООТ «Звезда» - 13 мкр/час;  
ВНИИСТРОМ - 12 мкр/час;  
АО «Камов» - 11 мкр/час;  
ГИГХС - 11 мкр/час;  
НПО «Союз» - 13 мкр/час;  
ТЭЦ-22 - 14 мкр/час.
- Напоминаем, что предельно допустимая норма радиационного фона в Московской области - до 25 мкр/час.

Штаб по делам ГО и ЧС

Репортаж

## Мы еще не волшебники. Мы только учимся...

Говорят учащиеся профессионального лицея №82 из Краскова, но они уже многое умеют

Помните сказку о Золушке? Фея взмахнула волшебной палочкой и ... одев Золушку в балльное платье, превратила ее из дурнушки в принцессу. Именно эта сказка пришла на память, когда я стала свидетелем конкурса моделей.

Р

аз в году, весной, здесь проходит праздник «Бурда Моден». Он получил это название не случайно: знаменитая фирма по традиции выступает одним из спонсоров, а модели из одноименного журнала стали символом элегантности и хорошего вкуса. Кроме этой фирмы финансовую поддержку оказали администрация поселка Красково, АО «Мильфлер» и АО «Люберецкие ковры». Празднично украшенный зал едва смог вместить всех желающих, ведь этот конкурс - итог многомесячной работы всего коллектива.

По условиям конкурса модели придумывают и демонстрируют сами авторы. Как же создавались все эти роскошные платья и строгие пиджаки, пальто, жилеты и очаровательные шляпки? По словам В.Ф.Шевченко, заместителя директора лицея, от идеи до ее воплощения путь нелегкий. Кто-то создает свой образ, пользуясь журналами мод, другие «схватывают» силуэт на случайном прохожем или даже в музее. Затем следует тщательное обсуждение с мастером и долгая кропотливая работа.

Свои лучшие модели представили 39 юной и девушек из лицея, ПТУ № 112 (п. Октябрьский), школьницы из Люберец и Жуковского. Все конкурсанты были разделены на две группы. В группу «А» вошли начинающие, в группу «В» - те, кто имеет опыт работы (учебы) не менее 2-х лет.

И грянул бал! Звучит музыка, сияет солнце в высоких окнах, и на подиум поднимаются участницы. Модели - одна другой интереснее! Полет фантазии не определяется опытом, и если уж горит в человеке искра Божья, это сразу бросается в глаза. Всего один год учится в лицее Настя Ежова. К конкурсу она подготовила комплект: классический костюм из «сухой» шерсти и трапециевидное пальто. Все детали соразмерны и тщательно выполнены. Зрителям импонировала ее манера держаться. Забегая вперед, скажем, что именно ей жюри присудило первое место в группе начинающих. А вот образ, созданный Ириной Желниной, я бы определила как «веселое изысканство». Весьма элегантным предстал перед зрителями Максим Смирнов в костюме и сорочке благородного серого цвета.

Наряды «опытных портних» (группа «В») в целом были строже и проще. На этом фоне особенно эффектно выглядел наряд Олеси Данилович: черно-белый нарядный костюм из шелка с необычным вырезом, шнуровкой и струящейся юбкой. Жюри единодушно признало ее победительницей.

Очевидно, после праздника эти модели не осядут мертвым грузом в шкафах своих владелиц. Девочки из училища №112 приготовили наряды, стилизованные под русскую старину. «Надо помнить, откуда мы родом», - так прокомментировала их выход ведущая В.А.Тугова. И это справедливо. «Наши дети удивительно талантливы», - сказала педагог Л.М.Постникова. - Эти наряды - искусство ради искусства, чистая фантазия, и потребовали от них немало мастерства исполнения».

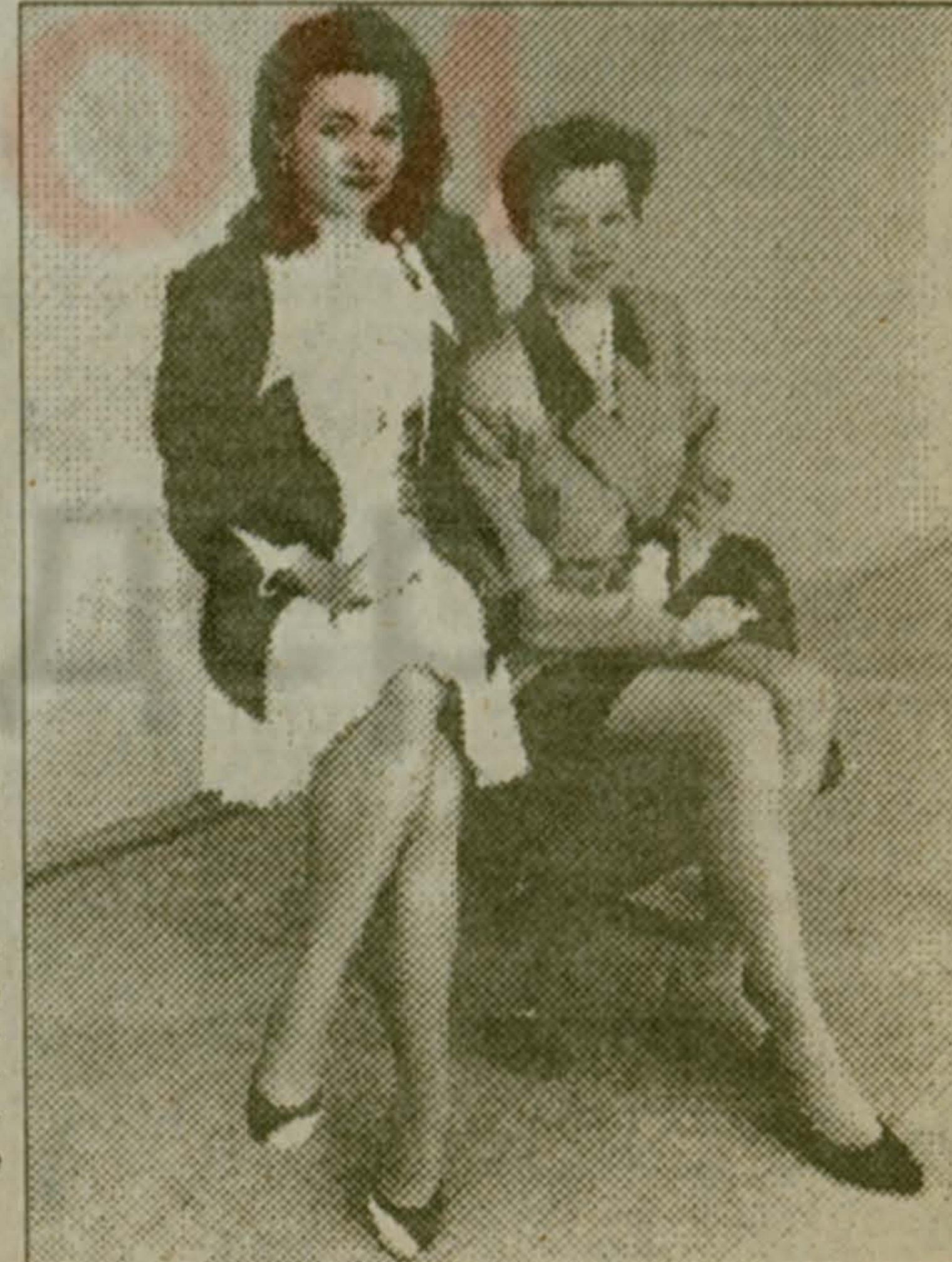
Конкурс подходит к концу. Компетентное жюри во главе с директором лицея А.А.Агальцовым удалилось на обсуждение. А в это время зал буквально взорвался аплодисментами: на сцену торжественно поднялись пять красавиц в вечерних нарядах из черного бархата. Коллекция была создана педагогом, руководителем «Театра моды» А.В.Заруцких. Девушки выступали вне конкурса, но заслуживают самых искренних похвал.

И вот, наконец, наступает торжественный момент: награждение победителей и вручение цветов и подарков. Кроме первых мест, по праву доставшихся Насте Ежовой и Олесе Данилович, было вручено еще 6 поощрительных премий. Права участвовать в региональном конкурсе, который состоится через несколько дней в Москве, добился также и Алексей Козлов.

Людмила ВОЛКОВА

На снимке: победители конкурса Настя ЕЖОВА и Олеся ДАНИЛОВИЧ

Фото Ивана Власенкова



Сделано в Люберцах

**Ситуация первая.** Московская деревообрабатывающая фабрика загорелась среди бела дня. Под дуновением легкого восточного ветерка огонь разрастался с невероятной быстротой и вскоре охватил большую территорию. Около десятка пожарных машин прибыли незамедлительно, но к вспыхнувшим корпусам было уже не подойти. Наверно, многие видели как вспыхивает наполненный спичками коробок. Поэтому можно представить, как горит коробок, увеличенный в сотню раз. Пожар пятой, наивысшей, категории!

Вертолет КА-32 А1 залетел после первого же вызова, но ему нужно время, чтобы добраться с окраины Москвы, и попробуй погаси набравшее огромную силу пламя. Но пять сбросов воды, общим объемом 25 тысяч литров, оказали свое влияние, что существенно повлияло на исход борьбы с пожаром.

**Ситуация вторая.** Земснаряд загорелся посередине Москвы-реки. Чистил дно, углублял его и загорелся. В чем причина, как это произошло - сейчас несущественно. Важно, что никто из людей не пострадал. Проблема в том, что к загоревшемуся судну никак пожарным машинам не подходить. Возможно, есть специальные противопожарные катера, но в их эффективности я как-то сомневаюсь. Здесь на помощь вновь прилетел вертолет, а когда «вода, вода, кругом вода», справиться с огнем было делом техники.

Как вертолет тушит пожар? Что за техника? Система носит иностранное название «Бембибакет», так как произведена в Канаде. «В свернутом виде ничего интересного не представляет: лежит в кабине какой-то кожаный чехол, наподобие того, что туристы байдарки носят. Но развернувшись, так сказать, расправив крылья, «Бэмби» преобразуется, становится симпатичным и уже напоминает большой зонт от дождя, только перевернутый. И в этот «зонт» вертолет, не садясь, набирает из реки, пруда или озера до 5 тонн воды. Можно эту воду (в объеме хорошей пожарной ма-



В Москве несет боевое дежурство пожарный вертолет, разработанный фирмой «Камов»

шины) вылить в одну точку или распылить, судя по ситуации, в нескольких местах. Следующим заходом это повторяется. Короче, огню долго не властвовать.

Тушить пожар, однако, не самое важное предназначение вертолета КА-32А1. Главное - спасти людей, попавших в беду. Не секрет, что в последние годы увеличилось число высотных зданий в столице и других городах России. Отсюда - вопрос спасения людей и тушения пожаров на верхних этажах, куда не достают лестницы пожарных подъемников. Поэтому Московское правительство обратилось к фирме «Камов» - одному из лидеров разработки и производства вертолетов различного направления - с просьбой о создании пожарного вертолета.

И эта задача в кратчайшие сроки была выполнена: на базе вертолета КА-32 - неоднократного мирового рекордсмена -

создана винтокрылая машина КА-32А1. Обладая высокой маневренностью, простотой управления, имея небольшие габариты, пилотажно-навигационный комплекс, позволяющий работать вблизи стен зданий, вертолет приступил к боевому дежурству. И теперь Москва - единственный город в мире, где при эвакуации пострадавших при пожаре из высотных зданий используется вертолет.

Хотелось, чтобы наш опыт взяли на вооружение и в других городах, - говорит начальник вертолетной противопожарной службы Михаил Георгиевич Зеденидзе. - Методика тушения огня, высадки десанта и эвакуации пострадавших разработана так, что вертолет выполняет свои функции без посадки на крыши зданий. Для этого используются транспортно-спасательные кабины (ТСК) разной грузоподъемности: на два, десять и двад-

цать человек. Малая ТСК может транспортироваться в разобранном виде внутри грузовой кабины вертолета. Она оснащена зацепами, позволяющими закрепляться за ограждение балкона, лоджии, проем окна и служит для высадки десанта (пожарных) и эвакуации пострадавших. Все три кабины крепятся на внешней подвеске вертолета, который снабжен автоматической системой гашения колебаний троса, что исключает раскачивание груза и облегчает пилотирование. Кабины предназначены не только для перевозки людей, но и противопожарного оборудования. Багры, топоры, рукава, кусачки - всегда пригодятся пожарному.

Вертолет может лететь на высоте до пяти километров, поднять груз в пять тонн. Только за десять месяцев работы КА-32А1 в противопожарной службе столицы им совершено 15 боевых вылетов. Как я уже отметил, в тушении пожаров вертолет участвовал, спасать людей к счастью, не пришлось.

В борьбе с огнем многое зависит от сложности, четкости действий членов экипажа пожарного вертолета. В целях повышения их профессионального мастерства на летно-испытательном комплексе фирмы «Камов» создан учебно-тренировочный стенд для отработки и поддержания навыков, необходимых летчикам при тушении пожара. Проведена подготовка всех летных экипажей для несения боевого дежурства.

Осенью прошлого года один из экипажей принимал участие в тушении пожаров в лесах Испании, и, по словам бортинженера Александра Григорьевича Сычева, наш вертолет очень хорошо проявил себя в гористой Валенсии. Испанцы остались довольны, намереваются и в этом году использовать КА-32 А1

Контактный телефон фирмы «Камов»: (095) 171-37-43. Факс: (095) 700-30-71.

Александр ВАСИН, обозреватель "ЛГ"

Будьте здоровы!

## Зеленые чародеи

Опасности подстерегают наше здоровье на каждом шагу. Мы пьем хлорированную воду, едим овощи с колхозных полей, содержащие громадное количество химикатов, постоянно находимся под воздействием электромагнитных полей...

Этот список можно продолжать долго. И к тому же стали исчезать самые необходимые лекарства.

Г

где же выход, как спасти себя и своих близких? Сейчас преобладающим направлением в сохранении и поддержании здоровья является НАТУРОПАТИЯ. Этот метод практически означает возврат к природе: лечение только естественными веществами, питание экологически чистыми продуктами и здоровый образ жизни.

Лечение травами - этот традиционно русский метод известен с древнейших времен. Еще при Иване Грозном были созданы аптекарские огороды. Зеленые волшебники приходят к нам на помощь при очень многих заболеваниях. Иногда самые простые и доступные средства оказываются сильнее патентованных лекарств. Попробуйте на себе такой простой способ избавления от гриппа: при первых признаках заболевания вскипятите 1 стакан молока и добавьте в него 1 сырую измельченную луковицу средней величины. Дать покипеть около минуты, снять с огня и напарить 30-40 мин, процедить и выпить горячим. Многие наши пациенты пользуются этим средством, и грипп проходит быстро и без всяких осложнений.

Не занимайтесь самолечением. В нашей практике появились люди с осложнениями после употребления Гербалайфа, бальзама Биттнера и т.д.

Уважаемые соотечественники! Не рискуйте своим здоровьем. Одной телевизионной или газетной рекламой мало, чтобы стать здоровым, но вполне хватает, чтобы стать больным. Всех тех, кто интересуется экологически чистыми лекарствами и соками, кто хочет сохранить свое здоровье или избавиться от болезней, а также вернуть молодость, мы ждем в научно-медицинском центре естественных методов лечения и профилактики по адресу: 140011, г. Люберцы, Опытное поле, НМЦ «Витал». Тел. для справок 559-47-36. Фитотерапевт принимает в первую и третью среды каждого месяца с 10 до 13 час. Следующий прием 17 мая.

Александр КОСТЕНКО, фитотерапевт

### Аудиторское заключение АБФ «Финсервис» (лицензия Центрального Банка РФ на банковский аудит № 43) по результатам проверки финансовой отчетности Инновационного Банка Экономического Сотрудничества (ИБЭС) по состоянию на 1 января 1995 года

#### Баланс ИБЭС

тыс. руб.

АКТИВ	1 января 1994	1 января 1995
1 Денежные средства	396933	1072169
2 Счета в банках, в т.ч. корр.счета в ЦБ РФ	5561955	6941524
3 Кредиты, предоставленные клиентам	6885635	23297787
4 Кредиты, предоставленные другим банкам		18096801
5 Средства в фонде регулирования кредитных ресурсов ЦБ РФ	1209010	3891630
6 Инвестиции банка, в т.ч. вложения в ценные бумаги	415571	4294016
7 Финансирование кап. вложений		2366169
8 Расчеты между филиалами		1682832
9 Здания, сооружения и др. основные фонды	190713	1682832
10 Отвлеченные средства за счет прибыли банка	1670160	5623563
11 Прочие активы	1673253	1129730
<b>БАЛАНС</b>	<b>18003230</b>	<b>68396221</b>

ПАССИВ	1 января 1994	1 января 1995
1 Фонды банка	1247960	7814423
- уставный	330971	2070454
- резервный	5000	505000
- другие фонды	911989	5238969
2 Средства на расчетных, текущих и других счетах клиентов	10655167	28957890
3 Счета банков-корреспондентов		2116961
4 Средства предприятий на финансирование кап. вложений	29472	316877
5 Депозиты предприятий и организаций	2150795	1458750
6 Вклады граждан	663513	6802817
7 Кредиты, полученные из других банков	500000	2750000
8 Средства по расчетам между филиалами банка		2366169
9 Прибыль текущего года	1670160	5623563
10 Прочие пассивы	1086163	10188771
<b>БАЛАНС</b>	<b>18003230</b>	<b>68396221</b>

В соответствии с договором между Инновационным Банком Экономического Сотрудничества и аудиторско-бухгалтерской фирмой «Финсервис», действующей на основании Устава и лицензии ЦБ РФ № 43 от 26.11.91 г., лицензии МФ РФ № 24 от 19.12.94 г., проведена аудиторская проверка достоверности годовой отчетности ИБЭС (баланса и отчета о прибылях и убытках) за период с 1 января 1994 года по 31 декабря 1994 года.

Проверка проведена в соответствии с общепринятыми аудиторскими стандартами на основании представленной ИБЭС бухгалтерской (финансовой) отчетности, данных синтетического и аналитического учета, ответственность за достоверность и полноту которых лежит на руководстве ИБЭС.

Проведенная работа позволила сделать следующие выводы:

1. Бухгалтерский учет ведется в соответствии с действующим Планом счетов и Положением о бухгалтерском учете и отчетности. Расхождение данных синтетического и аналитического учета не установлено.

2. Годовая отчетность (баланс и Отчет о прибылях и убытках) за период с 1 января 1994 года по 31 декабря 1994 года реально отражает финансовое состояние и результаты деятельности за указанный период.

3. Уставный фонд ИБЭС сформирован в соответствии с действующим законодательством.

4. Нарушений требований, предъявляемых действующим законодательством к банкам при открытии расчетных, текущих, валютных и других счетов клиентам Банка, проверкой не установлено.

5. Экономические нормативы, установленные Банком России в соответствии с Инструкцией № 1 от 30.04.91 г., в основном соблюдались. Имели место неточности в расчете капитала Банка. Настоящей проверкой даны рекомендации по устранению недостатков, допущенных при расчете нормативов, принятые Банком к сведению в январе текущего года.

6. В соответствии с требованиями Устава ИБЭС создана ревизионная комиссия, осуществляющая функции внутреннего контроля.

7. Рекомендации аудиторской фирмы по итогам работы за 1993 год отсутствовали.

На основании вышеизложенного и, учитывая принятые Банком меры по устранению имевших место недостатков при расчете нормативов, считаем возможным подтвердить баланс Инновационного Банка Экономического Сотрудничества по состоянию на 1 января 1995 года с валютой 68.396.221 тыс. руб. и отчет о прибылях и убытках с балансовой прибылью 5.623.563 тыс. рублей.

Президент АБФ «Финсервис»

А.Н.Федулов

Аудиторы:

Л.М.Маникина  
О.В.Сухова

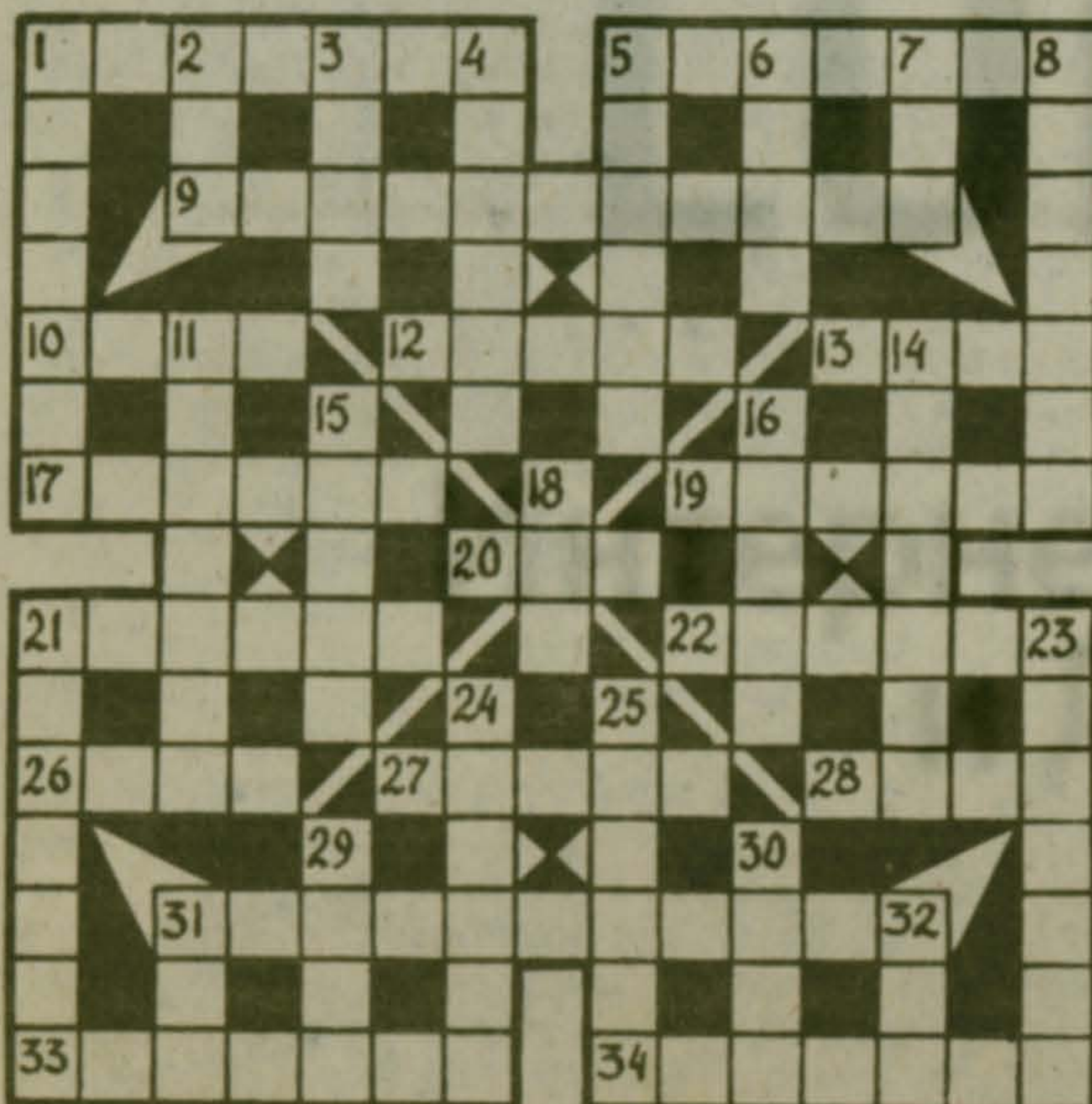
20 марта 1995 г.

## Кроссворд

По горизонтали: 1. Русский живописец, автор картины «Зимой». 5. Железнодорожная станция в Подмоскowie. 9. Специалист по созданию сооружений, механизмов. 10. Хвойное вечнозеленое дерево. 12. Морское млекопитающее. 13. Произведения народного творчества - героические сказания. 17. В римской мифологии богиня любви и красоты. 19. Русский писатель. 20. Этап спортивного состязания. 21. Вид брюк. 22. Российский актер. 26. Российская радиостанция. 27. Сорт яблоки. 28. Пушной зверь. 31. Специалист сельского хозяйства. 33. Древнегреческий историк, прозванный «отцом истории». 34. Российский эстрадный артист.

По вертикали: 1. Исполнитель одной из ролей в телефильме «Здравствуйте, я ваша тетя!». 2. Зодиакальное созвездие. 3. Крепежная деталь. 4. Болотный бобр. 5. Сырье для выработки резины. 6. Палка для игры в городки. 7. Одногорбый верблюд. 8. Город в Тульской области. 11. Российский кинорежиссер. 14. Эластичный пластик. 15. Сорт оберточной бумаги. 16. Южное плодородное дерево. 18. Инструмент геологоразведчиков. 21. Город и порт в Германии. 23. Органическое вещество, необходимое для нормальной жизнедеятельности. 24. Овощное растение. 25. Железнодорожная платформа в Московской области. 29. Оказание помощи, услуги. 30. Соединительная деталь. 31. Российская орбитальная станция. 32. Город во Франции.

Составил Д. СИНЮТИН



Ответы на кроссворд, опубликованный 12 мая

По горизонтали: 1. Бенедикт. 4. Линотип. 7. Древесина. 10. Залка. 11. Углич. 12. Паром. 15. Кондор. 16. Одесса. 17. Оскол. 18. Штанга. 19. Дизайн. 21. Брошь. 24. Прима. 26. Засов. 27. Сал. 28. Бура. 29. «Аида». 30. Лен. 31. Иркутск. 32. «Дачники».

По вертикали: 1. Бальзак. 2. Ферма. 3. Савина. 4. Лесото. 5. Нанду. 6. Пеночка. 8. Планетарий. 9. Пластмасса. 12. Прораб. 13. Рококо. 14. Молодь. 15. Шиповник. 20. Новички. 22. «Русалка». 23. Шаланда. 25. Алушта. 26. Задача.

Организации требуются диспетчеры на домашнем телефоне. Тел. 554-33-70

## Фирма "ИНТЕКС"



Антикоррозийная обработка /мастика фирмы WURTH/, установка подкрылков, сигнализации (пр-ва США), противоугонной системы "DAN-LOCK" и прочих автомобильных аксессуаров.

ТО, жестяно-сварочные работы, капитальный ремонт двигателей.

Отделка салонов автомобилей

Адрес: м. Выхино, ул. Молдагуловой, д. 34а  
Тел.: 342-66-59, 379-45-51

# ГАЗЕТА Люберецкая

Главный редактор  
Василий ПЕРЧУК

Редакционная коллегия:  
Эмма БОРИСОВА, Олег БУЗУЛУК,  
Александр ВАСИН,  
Елена КОЗЫРЕВА, Александр ПОЛЯКОВ,  
Алексей ПОРХУНОВ, Галим ШАГРАЕВ.

Учредитель: ТОО «Люберецкая газета».  
Адрес редакции: 140000, Московская обл., г. Люберцы, Октябрьский пр-т, 190.

Справки по редакции: 503-05-72

Газета выходит три раза в неделю - по вторникам, средам и пятницам.

Номер набран и сверстан в компьютерном центре «ЛП».

Редактор отдела Елена ЛАВРОВА

Митищинская межрайонная типография Упрполиграфиздата администрации Московской области, г. Митищи, ул. Колонцова, 17-2. Печать офсетная. Газета зарегистрирована в Московской региональной инспекции по защите свободы печати и массовой информации.

Per. № А-5177

Подписной индекс 31477. Объем 1 п. л. Заказ № 2027

Цена договорная.

За достоверность публикуемой рекламы ответственность несет рекламодатель.

Отдел рекламы: 503-42-11 (т/факс).  
Тираж номера 26120 экз.

## Частные объявления

Продаю по доступной цене или меняю на участок по Казанскому направлению приватизированный участок 4,5 сотки в Малоярославском районе (125 км по Киевскому направлению). Отличное место, хорошая земля. Тел. 503-42-22, звонить днем в будни.

Продается 1-комн. кв. в Кислородке. Комната 19,5 кв. м., кухня 8 кв. м, 3-й этаж, с/у совм. Тел. 385-20-40 с 18 до 23 час. Инесса Константиновна

Продается 1-комн. квартира в Пятигорске. Комната 17,5 кв. м., кухня 5,5 кв. м., 3-й этаж, балкон, телефон. Звонить: 503-31-59

Лечение запоев, похмелья с выездом на дом. Гос. лицензия.

Тел. 469-56-44 Александр Николаевич

Тел. 459-18-48 Владимир Борисович

Прерываем запоем. Лечим алкоголизм. На дому. Гос. лицензия. Тел. 559-52-19

Куплю комн. Тел. 474-23-19

Куплю кв-ру. Тел. 314-08-18

Меняется 2-комнатная квартира в г. Реутово 1-й этаж 5-этажного кирпичного дома на равноценную квартиру в г. Люберецкой. Тел. 554-74-05

Срочно куплю двух-однокомнатную кв. Первый этаж не предлагать. Тел. 487-50-28

Меняю квартиру в Люберецах на квартиру в Москве, с доплатой. Тел. 375-25-74

Сдается 2-комнатная квартира в г. Реутово Московской обл. Тел. 554-74-05

Меняю приватизированный участок 6 соток без построек 76 км от МКАД, Савеловское направление, земля вспахана, проложены коммуникации, отличная экология, на участок по Казанскому направлению или мой участок продаю по доступной цене. Тел. 503-42-22, только Татьяна Ивановна, днем в будни.

Сниму дачу (для 2-х человек) в Люберецком, Раменском районах. Обязательно лес и вода. Тел. 503-42-11 (в рабочие дни), 559-18-73 (строго с 19 до 21 час.)

Меняю комн. + доплата на 1-комн. квартиру. Тел. (095) 314-08-18

## Ликвидируются

ТОО «Планета» ликвидируется. Претензии - до 16 июля 1995 г.

ТОО «Шлякоблок» ликвидируется. Претензии - до 16 июля 1995 г.

ТОО «Автолик» ликвидируется. Претензии - до 16 июля 1995 г.



## СБЕРБАНК РОССИЙСКОЙ ФЕДЕРАЦИИ

Уважаемые пенсионеры!

Сбербанк России предлагает Вам новую услугу - ПЕНСИОННЫЙ ВКЛАД -

ВКЛАД ДО ВОСТРЕБОВАНИЯ, ПО КОТОРОМУ ВЫПЛАЧИВАЕТСЯ ПОВЫШЕННЫЙ ДОХОД ИЗ РАСЧЕТА 60 % ГОДОВЫХ.

Обязательное условие для начисления повышенного процента - ежемесячное зачисление во вклад сумм пенсий любых категорий.

Получение пенсий осуществляется ежемесячно после 22 числа.

По ранее открытым вкладам до востребования, на которые ежемесячно зачисляются суммы пенсий, доход с 1 января 1995 года также исчисляется из расчета 60 % годовых. Переоформление таких вкладов не требуется.

РЯДОМ С ВАШИМ ДОМОМ ОБЯЗАТЕЛЬНО ЕСТЬ ОТДЕЛЕНИЕ ИЛИ ФИЛИАЛ СБЕРБАНКА. БАНКОВСКИЕ СЛУЖАЩИЕ ПОМОГУТ ВАМ РЕШИТЬ ВСЕ ВАШИ ПРОБЛЕМЫ.

АО «Центр-Металл»

Реализует: трубы черные, оцинкованные, чугунные, швеллер, уголок, арматуру, лист, полосу и другой металлопрокат любыми партиями со склада в Москве

## МЕТАЛЛ

916-67-02,

916-68-81,

916-69-33,

916-69-34

916-69-41,

916-69-42,

916-69-60,

917-05-09 (ф.)

Люберецкое Бюро путешествий и экскурсий предлагает поездки для отдыха на летний период: в Бердянск (база отдыха «Славянич»), в Сочи (туристическая «Бурга»), санаторий «Фризенское» (близ Алушты), Светлогорск (пансионат в Прибалтике), база отдыха под Одессой и др.

Справки по телефонам: 559-72-23, 503-82-33

Московскому производственному объединению по выпуску алмазного инструмента срочно требуются:

- главный энергетик,
- токари 3-6 разр.,
- столяры 5-6 разр.,
- операторы установок синтеза алмазов,
- специалист по маркетингу,
- каменщики,
- квалифицированные шлифовщики для работы на плоско- и круглошлифовальных станках.

Тел. 557-25-23

ЛЫПКАРИНСКАЯ ЭКСКУРСИОННАЯ ФИРМА «ПИЛИГРИМ» предлагает

## ЛЕТНИЙ ОТДЫХ:

Крым (г. Феодосия), Кавказ (Геленджик, Сочи), Селигер (озеро Пенно), пансионаты Подмосковья.

Справки по телефону 552-75-76

## АКЦИОНЕРНОЕ ОБЩЕСТВО ТОРГОВО-СЕРВИСНАЯ ФИРМА «РЕСТОРАН, КАФЕ, СТОЛОВАЯ, МАГАЗИН»

принимает заказы на обслуживание торжеств, юбилеев, ритуальных обрядов в кафе «Березка» (ост. «Высшая школа»), кафе «Родничок» (115-й квартал), кафе «Декон» (ост. «Хлебозавод»), столовая № 10 (ул. Смирновская), кафе «Ромашка» (г. Лыткарино).

Специалисты общественного питания проводят консультации, организуют накрытие праздничного стола, приготовление заказных блюд с выездом к заказчику.

АО торгово-сервисная фирма «РКСМ» принимает заказы на изготовление полуфабрикатов, кулинарных изделий, порционных, банкетных блюд, кондитерских изделий, тортов к любому торжеству, пирожных в ассортименте.

Санитарно-пищевая лаборатория «РКСМ» проводит физико-химические исследования продуктов мясных, овощных, крупяных, винно-водочных на соответствие ГОСТу, ТУ, содержание нитратов. Дает заключения о погодно-вложения сырья в готовых блюдах, хлебобулочных, мучных, кондитерских изделиях.

СПРАВКИ МОЖНО ПОЛУЧИТЬ ПО ТЕЛ. 559-72-29

Привлекательная женщина 29 лет и 4-летняя дочка надеются встретить доброго, порядочного мужчину без в/п, материальных и жилищных проблем исключительно с целью создания семьи. Адрес в редакции

Мужчина ищет добрую и симпатичную подругу жизни среднего возраста. Напишите 140166, г. Жуковский, Моск. обл., предлагайте паспорт № ХИ-ИЖ № 648909



Российское объединение «Оптималист» приглашает на курсы самооздоровления

по методу Г. А. Шичко

«Верните молодость свою!»

Достигнутый на наших курсах идеальный вес сохранится навсегда. Вы избавитесь от болезней и комплексов, обретете здоровье и уверенность в себе.

Начало занятий - 18 мая  
Контактный телефон: 559-92-65, ежедневно.

Ордена Октябрьской революции и Ордена Трудового Красного Знамени институт горного дела им. А.А. Сковинского

объявляет конкурс

на замещение вакантной должности ЗАВЕДУЮЩЕГО ЛАБОРАТОРИЕЙ взрывозащиты электрического оборудования по специальности: 05.09.03 «Электротехнические комплексы и системы, включая их управление и регулирование». Срок подачи заявлений - месяц со дня публикации.

Заявления и документы, согласно положению о конкурсах, направлять на имя директора института по адресу: 140004, Московская обл., г. Люберцы, Институт горного дела им. А.А. Сковинского.

Справки по телефонам: 558-84-40, 558-80-28

## МПП «МЕЛЛАМО» ПРИГЛАШАЕТ НА РАБОТУ ВЫСОКОКВАЛИФИЦИРОВАННЫХ СПЕЦИАЛИСТОВ, ИМЕЮЩИХ ОПЫТ РАБОТЫ:

- инженера-строителя; рабочих строительных специальностей;
- секретаря-референта; секретаря-машинистку (обр. высшее);
- инженера по снабжению, кладовщика, завхоза (муж.);
- водителей (категории В, С, Д, Е);
- начальника отдела охраны, инженера-электронщика;
- ведущих коммерческих специалистов;
- коммерческих агентов;
- сторожей.

ТЕЛЕФОНЫ: 558-22-14, 503-91-78