

Среда,  
17 мая 1995 г.  
№54

# ЛЮБЕРЕЦКАЯ ПЕЧАТАТЬ

## Решается проблема

### Система поддержки от рождения до совершеннолетия

Сегодня в Люберцах состоится областная семинар, на который соберутся заместители глав администраций районов, курирующие вопросы образования, и заведующие комитетами по образованию. Главным вопросом для обсуждения является роль муниципальных органов самоуправления в создании системы социальной и психолого-педагогической поддержки детства.

Участникам семинара будет предоставлена возможность посмотреть непосредственную работу педагогов, например, экзамен в центре трудовой адаптации, логопедические занятия в центре «Дефектолог». В заключение предлагается провести дискуссию по проблемам построения единой системы воспитания от рождения до совершеннолетия.

**Александра ЮРЬЕВА**

На снимке: гостей встречает Любовь ИНОЗЕМЦЕВА, директор кризисного центра



## Констатируем

### Статистика тревожит

Ежегодная медико-педагогическая комиссия утвердила список школьников, освобожденных по состоянию здоровья от выпускных экзаменов. Среди них 180 девятиклассников, 60 выпускников средней школы.

Основная причина - астено-невротический синдром и хронические заболевания. В прошлом году таких детей было в полтора раза меньше. В чем дело? Ухудшение экологической обстановки и увеличение нагрузок. 70 процентов мальшей при поступлении в первый класс уже имеют различные заболевания, и в последующие годы их состояние ухудшается. К концу учебы здоровым остается только один ребенок из десяти. Тревожная статистика должна заставить задуматься взрослых.

Соб. инф.

## Документ

### О местных налогах

(Продолжение. Начало в №№ за 22, 28, 29 марта, 4, 5, 12, 18, 19 апреля, 16 мая)

Приложение № 8  
к совместному решению главы администрации и  
Собрания представителей Люберецкого района  
17.01.1995 г. № 4/2

#### Положение

о налоге на содержание жилищного фонда и объектов социально-культурной сферы.

##### I. Общие положения

1. Налог на содержание жилищного фонда и объектов социально-культурной сферы устанавливается на основании подпункта «ч» п.1 ст. 21 Закона РФ «Об основах налоговой системы в Российской Федерации» с учетом Закона Российской Федерации «О внесении изменений и дополнений в отдельные законы Российской Федерации о налогах» от 22 декабря 1992 г. № 4178-1.

##### II. Плательщики налога

2. Плательщиками налога являются юридические лица - предприятия и организации всех организационно-правовых форм, включая предприятия с иностранными инвестициями, зарегистрированные на территории г. Люберцы, филиалы предприятий (другие обособленные структурные подразделения), осуществляющие свою деятельность на территории г. Люберцы.

##### III. Ставка налога

3. Налог на содержание жилищного фонда и объектов социально-культурной сферы устанавливается в размере 1,5 процентов от объема реализации продукции (работ, услуг), произведенной юридическими лицами, зарегистрированными на территории г. Люберцы.

Налог исчисляется по каждому виду деятельности, исходя из установленной ставки.

4. Льготы по уплате данного налога предоставляются налогоплательщикам по решению местных органов власти.

##### IV. Порядок исчисления и сроки уплаты налога

5. При исчислении суммы налога на содержание жилищного фонда и объектов социально-культурной сферы расходы предприятий и организаций, рассчитанные исходя из норм, утвержденных администрацией Люберецкого района на содержание жилищного фонда и объектов социально-культурной сферы, находящихся на балансе этих предприятий и организаций или финансируемых ими в порядке долевого участия, подлежат вычету непосредственно из самих сумм начисленного налога.

В случае недостаточности суммы исчисленного налога на покрытие указанных расходов предприятия и организации не будут являться плательщиками этого налога.

При исчислении налога на содержание жилищного фонда и объектов социально-культурной сферы объемом реализации по отдельным отраслям являются:

- для предприятий, учреждений и организаций, осуществляющих предпринимательскую деятельность (кроме заготовительных, снабженческо-сбытовых и торговых), банков, кредитных учреждений и страховых организаций - фактически полученная выручка от реализации продукции (работ, услуг) без налога на добавленную стоимость, специального налога и акциза;

- для заготовительных, торгующих и снабженческо-сбытовых организаций - объем реализованных (выполненных) услуг, под которым следует понимать их валовый доход от реализации продукции.

При этом для заготовительных и снабженческо-сбытовых торгующих организаций валовым доходом следует считать разницу между продажной и покупной стоимостью реализуемых товаров, без налога на добавленную стоимость и специального налога;

- по биржам налог исчисляется от сумм дохода, полученного в виде комиссионного сбора, вознаграждений со сделок, совершаемых на биржевых торгах, а также выручки, полученной от продажи и представления на ограниченный срок брокерских мест, платы за право участия в торгах, от стоимости информационно-коммерческих и других платных услуг.

Предприятия и организации, зарегистрированные в других регионах и имеющие подразделения (филиалы) в г. Люберцы, вносят указанный налог в местный бюджет пропорционально численности работающих или их фактической заработной плате, в филиалах, по согласованию юридического лица с финансовым управлением администрации Люберецкого района Московской области.

Налог на операции, осуществляемые в иностранной валюте, исчисляется в рублях в пересчете по рыночному курсу Центрального банка России на дату регистрации этой операции.

## Актуальное интервью

### Об изменениях в пенсионном обеспечении

В течение последних лет вошло в практику индексирование пенсий, то есть повышение их размеров. Каждые три месяца принимаются соответствующие законы. Это вызвано ростом инфляции, увеличением цен на продовольственные и промышленные товары и все виды услуг. Но сколько их ни повышают, они никак не могут догнать непрерывно растущую стоимость жизни. Поэтому пожилые люди все время

остаются за чертой бедности и нуждаются в социальной поддержке.

В мае прошли очередные изменения в пенсионном обеспечении. Некоторые читатели нашей газеты просят разъяснить сущность этих изменений, методику новых расчетов, порядок назначения пенсий. Чтобы ответить на эти вопросы, наш корреспондент побеседовал с заместителем начальника пенсионного отдела района Светланой Сергеевной Слепокуровой.

- Светлана Сергеевна, люди всегда с надеждой ждут прибавки пенсий. Как она в этот раз?

- 20 апреля 1995 года Президентом подписан федеральный Закон «О повышении минимального размера пенсии, порядке индексации и перерасчета государственных пенсий в Российской Федерации». В нем сказано, что с 1 мая минимальный размер пенсии по старости при общем трудовом стаже, равном требуемому для назначения полной пенсии, устанавливается в сумме 43739 рублей в месяц. Напомню, что с ноября прошлого года по апрель текущего он составлял 34440 рублей. В новом законе предусмотрено увеличить все пенсии в 1,27 раза, исходя из сумм, выплаченных за апрель.

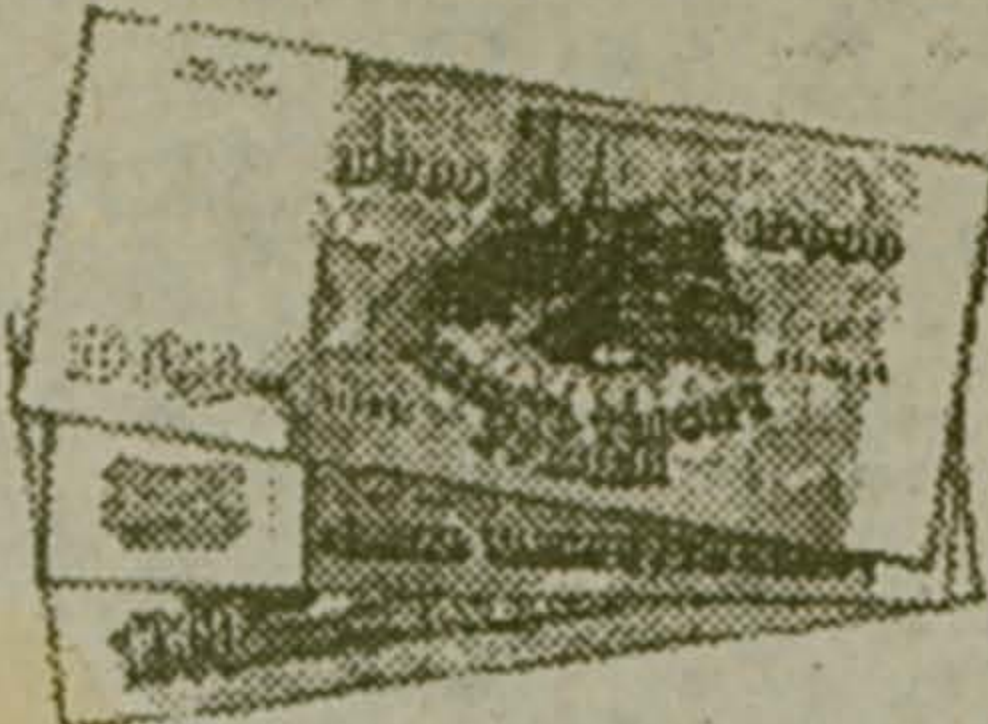
- Узнав об этом коэффициенте из средств массовой информации, отдельные

граждане помножили на него размер полученной в апреле пенсии и... ошиблись. Им столько не выплатили.

- Все верно. Дело вот в чем: кроме собственно пенсии, человек получает компенсацию в сумме 39360 рублей. При пересчете она исключается. Законная же пенсия увеличивается в 1,27 раза, а потом к ней прибавляется компенсация.

Предположим, пенсионер получил за апрель 150 тысяч рублей. При начислении пенсии в мае из них предварительно высчитали 39360 рублей. А оставшиеся 110640 руб. увеличили в 1,27 раза. Сумма пенсии составила 140513 рублей. Теперь к ней добавляется компенсация. И в целом пенсионер получает за май 179873 рубля, то есть на 29873 рубля больше, чем в апреле.

- Светлана Сергеевна, в свое время для тружеников тыла установили 50-процент-



ную надбавку от минимальной пенсии. Она сегодня сохраняется?

- Обязательно. Названные мною 150 тысяч включали в себя и надбавку, если это был труженик тыла. Она проиндексирована в составе основной пенсии тоже в 1,27 раза. Кстати, теперь такая надбавка равна 21870 рублям вместо 17220.

Хочу сказать, что одновременно принят Закон «О повышении минимального размера оплаты труда». С 1 мая самая малая зарплата в стране установлена в сумме 43700 рублей (было 34400).

- Некоторые люберецкие

оформляют пенсию в эти дни. Касается ли их теперешний закон и в какой мере?

- Новое назначение пенсии тоже осуществляется с учетом текущих поправок. По закону от 20 апреля суммы заработка, полученные до 1 мая 1995 года, индексируются с применением коэффициентов, установленных для соответствующих периодов (за которые берется заработок для назначения пенсии), включая и коэффициент 1,27. А вот суммы заработка, приходящегося на период после 1 мая, не индексируются.

- Есть ли проблемы в пенсионном отделе с перерасчетом пенсий? Управляется?

- Да, мы все делаем вовремя, помогаю компьютеры. Мне хотелось бы сделать только добавление к моей статье, опубликованной в «Люберецкой газете» 28 апреля. Там сказано, что по Указу Президента в связи с 50-летием Победы с 1 мая повышаются пенсии участникам войны и вдовам погибших. Но поправка в федеральный закон о пенсиях внесена с опозданием, поэтому надбавки названным категориям граждан будут произведены в июне с доплатой за май.

Беседу вел  
Петр БИЦУКОВ

## Сделано в Люберцах

### Заправьте "Жигули" из... контейнера

Первую партию модульных автозаправочных станций выпустили машиностроители Люберецкого АО «Завод имени Ухтомского».

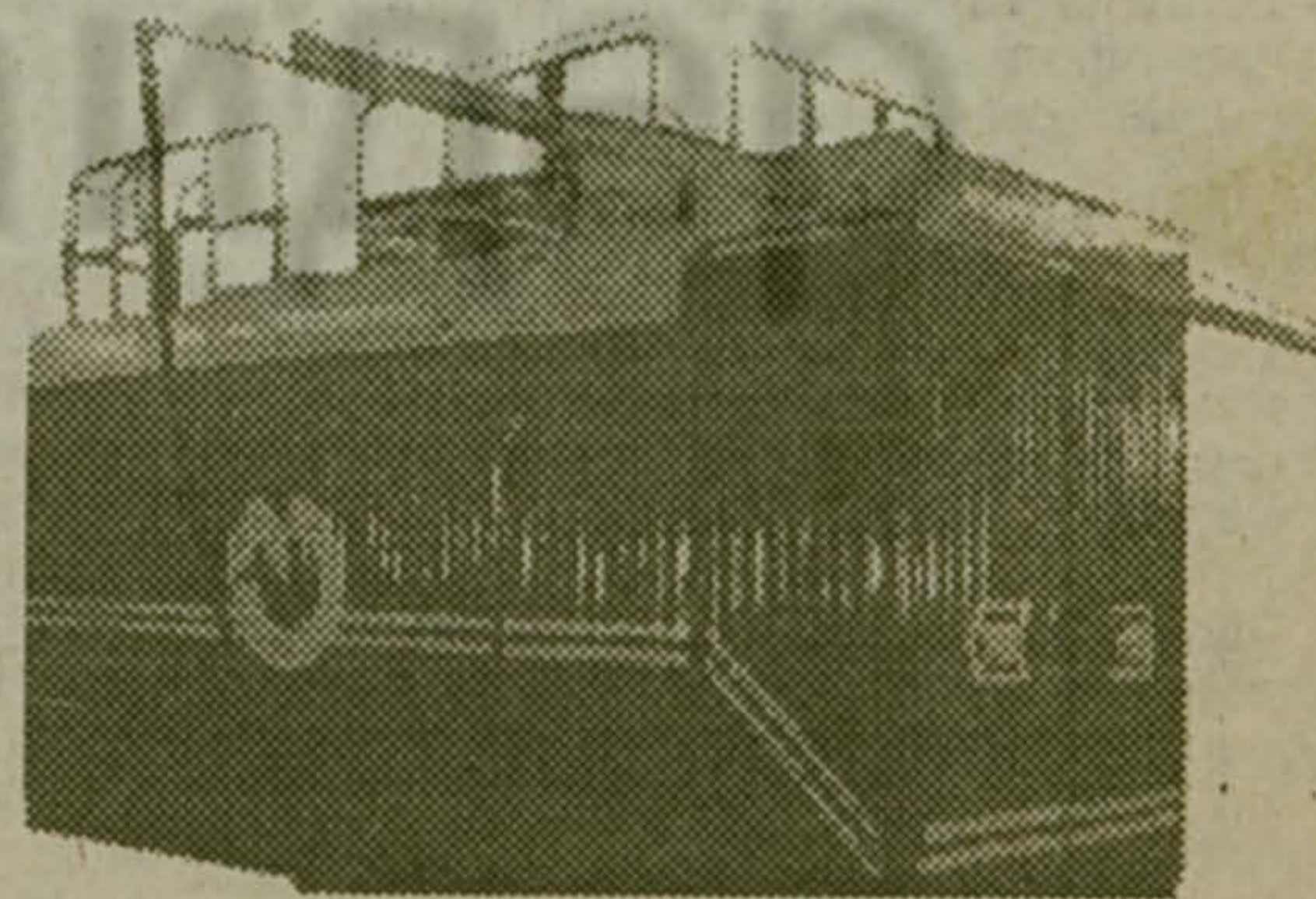
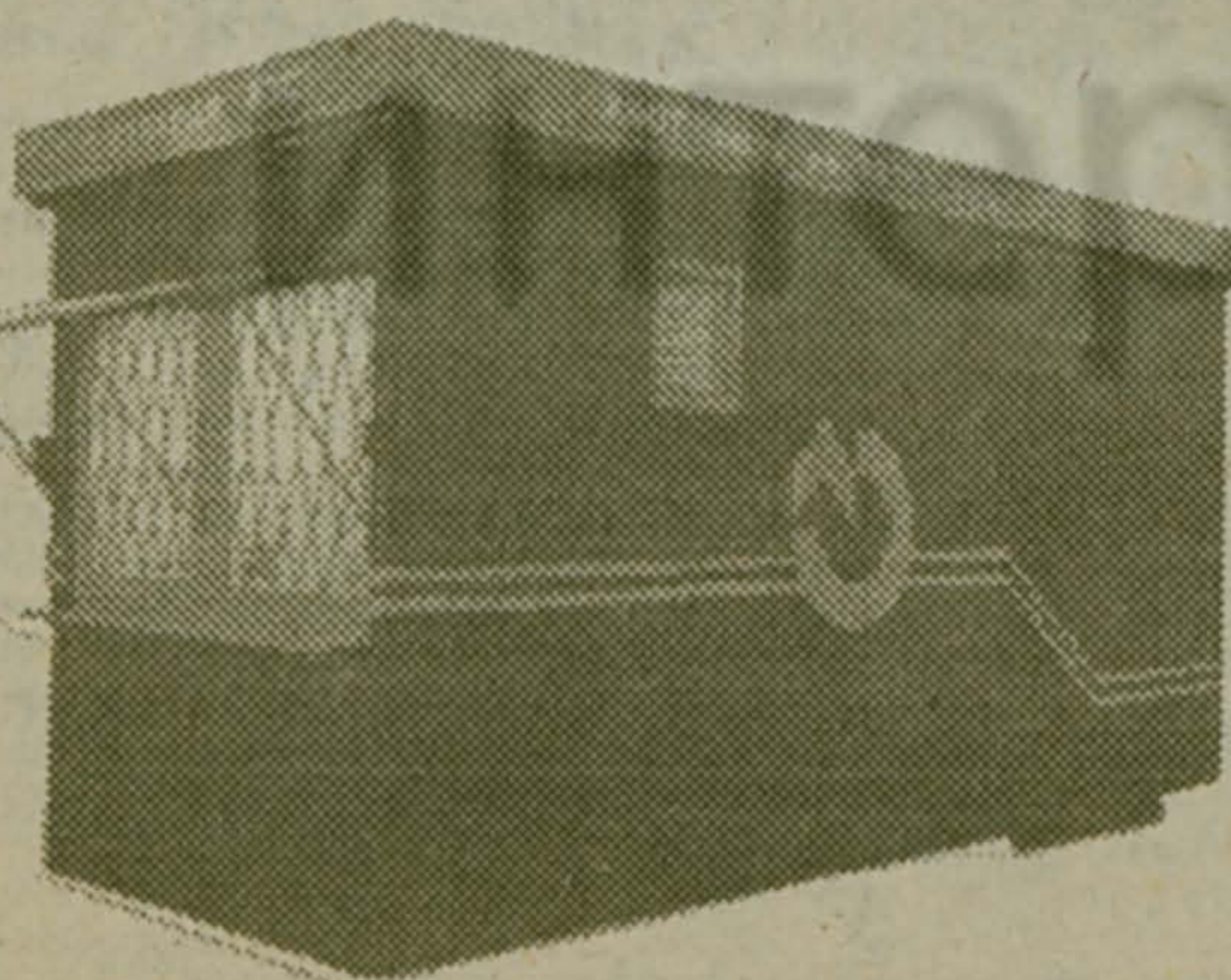
Это практически контейнерная АЗС повышенной заводской готовности, занимающая очень небольшую площадь, сооружаемая в минимальные сроки и не загрязняющая окружающую среду.

МАЗС-1, - как назвали станцию, предназначена для заправки топливом автомобилей и других видов транспорта.

Состоит новинка из двух модулей: управления и хранения топлива. Предусмотрена возможность установки нескольких модулей хранения топлива, соединяемых в батарею. А вот к модулю управления, по желанию заказчика, можно пристыковать складской, бытовой и торговый модули.

Самые первые из ухтомских контейнеров-автозаправок смонтированы и начали действовать в Люберецком районе.

Александр ПОЛЕЖАЕВ





## Наша смена

## Чтобы уверенно смотреть в завтра, необходимо уже сегодня вкладывать деньги в здоровье детей

В

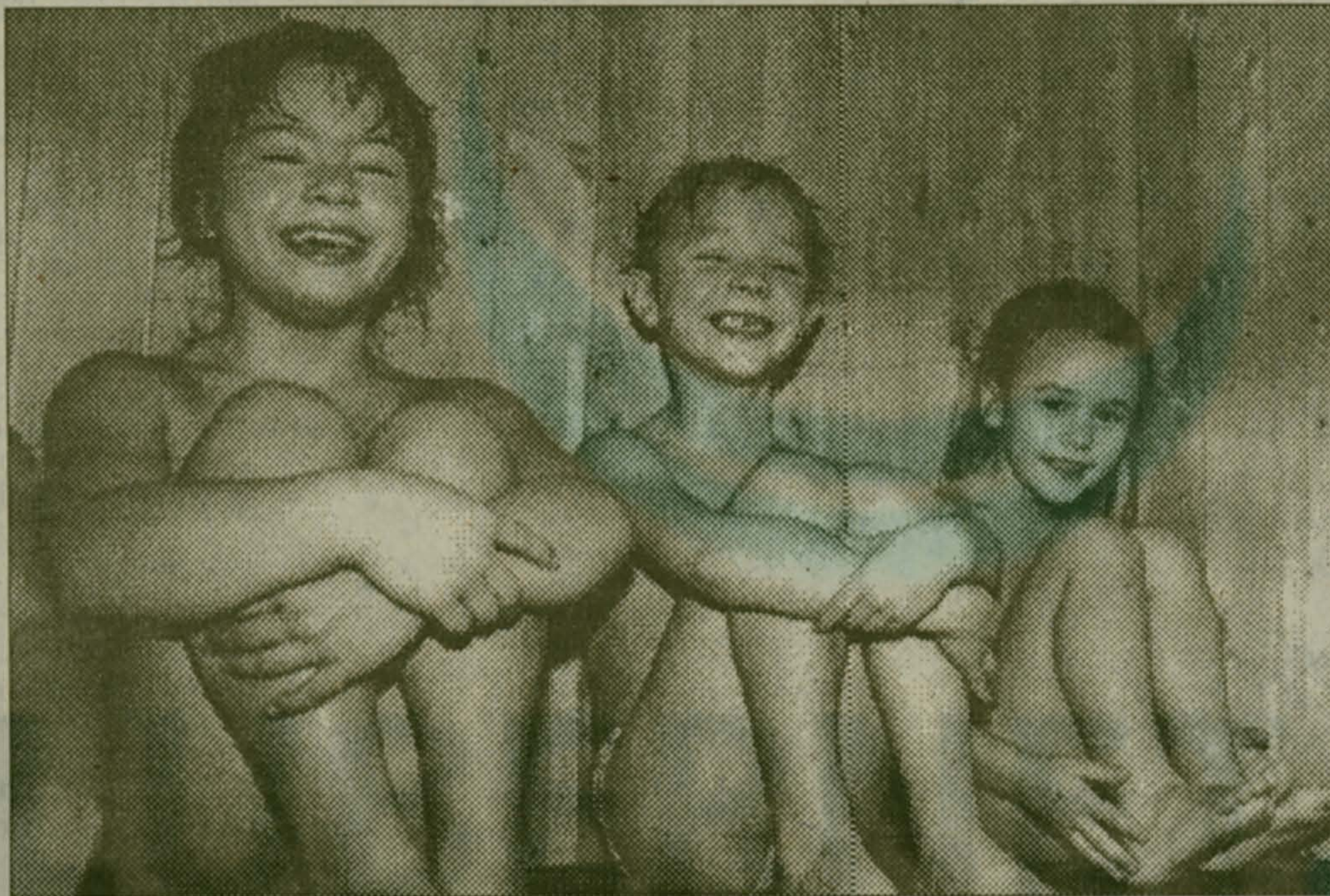
конце минувшего года довелось побывать в санатории «Малаховка» на медицинском симпозиуме. Обнародованные на нем, в частности, цифры в области детской инвалидности просто ошеломили. За последние девять лет эти удручающие показатели выросли в три раза.

- В чем же причина? - поинтересовался я тогда у заместителя начальника управления санаторно-курортной помощи Минздрава РФ Н.А.Будулаевой.

- Мы пока не располагаем научно-обоснованными методиками лечения различных детских заболеваний на ранней стадии, - ответила Нелли Васильевна. - А о катастрофическом отставании диагностики на местах и говорить не приходится.

Думаю, нетрудно представить те экономические потери, что несет государство от больничных листов, выдаваемых родителям по уходу за детьми, не говоря уже о моральной и нравственной стороне этой проблемы. Статистика показывает: с начала 90-х годов кривая смертности в России круто пошла вверх. Уровень смертности детей в возрасте от года до пяти лет втрое выше, чем в развитых странах. Сегодня у нас рождается лишь 14 процентов здоровых малышей, половина имеет отклонения в состоянии здоровья, 35 процентов - хронически больные.

Не лучше обстоят дела и в нашем районе. По последним данным, опубликованным недавно в «ЛГ», смертность над рождаемостью возросла в 2,5 раза. А в беседе с начальником отдела ох-



раны материнства и детства Люберецкого управления здравоохранения Л.Поповой довелось услышать неутешительную статистику по всем возрастам. Конечно, особую тревогу вызывает рост числа ребятшек с ослабленным здоровьем в дошкольном возрасте. Те из них, кто посещает ясли-сады района, выделены в 44 специальные группы по профилю заболевания. С несколькими такими группами успешно работают в яслях-садах № 42.

На сегодня это пока единственное муниципальное до-

школьное заведение в городе, где есть свой бассейн. Более чем за десятилетие его эксплуатация накоплен немалый опыт оздоровления. Построенная больше года назад здесь сауна существенно разнообразила возможности укрепления здоровья детей.

- Анализируя итоги почти годичной оздоровительной работы по определенной методике закаливания, - говорит старшая медсестра Г.Проскурина, - мы убеждаемся, что ни один ребенок из четырех ясельных групп за этот период ни разу не болел. Лечебная гимнасти-

ка, плавание, массаж, прогревание в сауне дали, как видите, обнадеживающие результаты.

Теплых слов благодарности, признательности от родителей руководство сада выслушивает за последнее время предостаточно. Это и понятно: ведь осознание каждым из нас того, что твои дети не болеют, наверное, и является одной из составных семейного благополучия.

Но, к сожалению, приходится констатировать, что глу-



бокий кризис, поразивший российскую экономику, вряд ли позволит в ближайшие годы строить бассейны в детских дошкольных учреждениях. И снова приходится уповать на спонсоров. Уже упомянутому нами детскому учреждению помогает фирма «Атлант». А сколько их в Люберецах нуждаются в материальной помощи тех же предпринимателей! Ведь у каждого из нас есть дети, внуки. И не важно, кто в настоящий момент вкладывает средства в здоровье тех, кто

через время придет нам на смену, будь-то государственные или частные структуры. Главное, мы сегодня должны позаботиться о здоровье детей, и значит - и нации. Недаром ведь говорят, что это основное достояние любой страны.

**Николай ПРОЧАН**  
На снимке: хороша сауна; воспитатель яслей-сада № 42 Ольга ФРОЛОВА!  
Фото Ивана Власенкова

## Социальная сфера

## Чужой беды не бывает

*Слышал, что у нас в районе действует служба срочной социальной помощи. А вот чем она занимается, кого обслуживает - не знаю. Было бы интересно почитать об организации и возможностях этой структуры. Если сможете - расскажите.*

**Иван НЕФЕДОВ,**  
пенсионер

г. Люберцы

Этот вопрос мы адресовали заведующей отделением срочной социальной помощи Наталье Владимировне АЛЕКСАНДРОВНЕ.

- Наше отделение, - рассказала она, - вот уже год работает при Люберецкой службе социальной помощи. За это время к нам обратилось более 300 человек с различными социальными проблемами. Чтобы помочь людям, мы обследуем их жилищно-бытовые условия, помогаем в оформлении документов в дома-интернаты. Через Управление здравоохранения, поликлиники и диспансеры проверяем состояние здоровья людей, в том числе для оформления инвалидности. Обращаемся в Управление здравоохранения, чтобы устроить одиноких престарелых и инвалидов в отделение сестринского ухода Октябрьской больницы.

Вместе с объединением многодетных матерей «Виктория» организовали оказание бытовых услуг подопечным службы социальной помощи. Людям оплатили дорогостоящее лечение, операции, ремонт бытовой техники на сумму более трех миллионов рублей. У отделения нет своих денег, поэтому приходится обращаться в коммерческие структуры, фонды, в Комитет по социальной защите населения при Люберецкой администрации. Спасибо всем, кто откликнулся на чужую беду.

А еще наше отделение оказывает так называемую натуральную помощь - выдает одежду, обувь, продовольственные наборы, получаемые из Комитета по социальной защите. Раздаем мы также бывшие в употреблении одежду и обувь. В частности, в Томлинский приют, объединение многодетных семей, которых направил к нам Центр семейного воспитания, погорельцам, беженцам, бомжам, а также одиноким престарелым и инвалидам. Не раз приходилось нам обращаться в Центр занятости с просьбой помочь в трудоустройстве инвалидов. До чего же бывает приятно, когда из Центра сообщают, что инвалид трудоустроен!

Еще одно немаловажное направле-

ние в работе отделения - защита прав людей. Иногда граждане не пользуются своими правами, так как не знают законов или не знают, куда обратиться. К нам часто приходят люди, которых направляют Пенсионный отдел, Управление здравоохранения, другие учреждения. Это значит, что нам нужна четкая информация о том, кто именно решает конкретные социальные вопросы, чтобы не гонять лишний раз по кругу престарелых и инвалидов.

Социальная служба в районе еще молода, многие учреждения появились совсем недавно: Служба социальной помощи, детский приют, Центр семейного воспитания, Кризисный центр, социальные отделы в Комитете по образованию и горвоенкомате. Бывший собес, теперь Пенсионный отдел, передал часть функций Службе социальной помощи. Очевидно, создание Координационного совета, в состав которого вошли бы представители всех социальных учреждений и отделов, а также Управления здравоохранения, УВД, Совета ветеранов и благотворительных фондов, помогло бы решить в районе многие социальные вопросы.

Много дала бы нам постоянная информация через «Люберецкую газету» и районное радио о деятельности всех учреждений, занимающихся решением социальных проблем.

И последнее. Отделение срочной социальной помощи создано для оказания социальной поддержки людям, которые не могут решить свои проблемы самостоятельно. Хочется пожелать нашим клиентам быть более ответственными за свои поступки, более активными в решении своих проблем и никогда не терять надежды.

Но если вы чувствуете, что без постоянной помощи не можете обойтись, звоните по телефону 554-80-14, или обращайтесь по адресу: Октябрьский проспект, д. 296 (вход со двора) - Служба социальной помощи, отделение срочной социальной помощи. Ежедневно, кроме выходных и праздничных дней, ведет прием юрист. Часы приема: с 9.00 до 18.00, обед с 13.00 до 14.00.

## Сообщает «ЛГ»

## Огонь не знает пощады

Пожары, возникающие от различных причин, в финале как правило имеют один и тот же печальный итог. Это материальный ущерб от сгоревшего и, что к сожалению также случается, причем из года в год гибель людей от ожогов или отравления токсичными продуктами горения.

Только за прошедший первый квартал 1995 года в Московской области на пожарах погибло 228 человек. Достаточно высокий уровень гибели отмечается на дачах и в садовых домиках, где погибло 18 человек. Наибольшую часть погибших составляют пенсионеры и инвалиды.

Более 70 процентов пожаров с гибелью людей происходит по причине неосторожного обращения с огнем, причем, как правило, самих же погибших. Высокий процент пожаров с гибелью от неисправности электропроводки и электробытовых приборов.

Наиболее распространенным обстоятельством, в немалой степени способствовавшим гибели, является состояние алкогольного опьянения. 148 человек, от общего числа погибших, в момент возникновения пожара были в нетрезвом состоянии. Наиболее неблагоприятны, с точки зрения гибели людей на пожарах, являются: Клинский, Балашихинский, Дмитровский, Одинцовский, Ногинский и Солнечногорский районы.

Ну а теперь, с учетом знания общеобластных цифр, посмотрим аналогичное состояние нашего района. За первый квартал этого года в Люберецком районе было потушено 122 пожара, нанесших материальный ущерб в общей сумме 457257000 рублей. На пожарах погибло 8 человек.

Апрель не улучшился. Произошло еще 52 пожара с материальным ущербом в 230000000 рублей и погибло шесть человек. Один из них - 13-летний Алексей Назаров проживающий в пос. Томлинский и жактивно сгоревший, стал третьей детской жертвой, погибшей на пожаре.

Хочется верить, что жители нашего района не повторят непоправимых ошибок погибших, сделают правильный вывод с тем, что алкоголь в сумме с небрежным обращением с огнем приводит как правило только к одним несчастным.

**Виктор АБРАМОВ,**  
подполковник  
внутренней службы

## Альтернативное образование

## Берегитесь, конкуренты!

*В статье «Новогодний сюрприз для люберчан» от 28 декабря прошлого года «ЛГ» сообщила своим читателям об открытии в районе уникального вуза - Университета деловой карьеры.*

*Читатели, наученные горьким опытом рекламных объявлений, с осторожностью отнеслись к публикации. Звонили, расспрашивали. Сегодня на эти вопросы отвечают сами студенты. После занятий состоялась наша беседа.*

О своих впечатлениях рассказывает студентка Наташа ШЕБИНА:

- Мне нравится здесь учиться, интересные программы, хорошие преподаватели. Все занятия насыщены практической информацией, ничего нет лишнего, все по делу.

Далее я обратилась к группе молодых людей:

- Есть ли претензии к организации учебы?

- Университет необычный, занятия построены таким образом, что желание и интерес учиться возрастают от занятия к занятию. Иногда учеба становится как азартная игра, интересно узнавать, что будет дальше. Незаметно проходит время, хочется работать, - ответили ребята.

Работа ведется с каждым студентом индивидуально, а не с безликой группой. Нет ни одного вопроса, на который он не получил профессиональный ответ консультанта.

- Я проучилась полгода в одном из московских вузов, уже после первого месяца занятий четверть студентов расторгли договоры. Нам было непонятно, чего от нас хотят: то учат экспертов в области права, то ли экономистов-правоведов, то ли менеджеров. Я с трудом дотянула один семестр, и теперь поступила в Люберецкий филиал Университета деловой карьеры, - рассказала Т.Кашаева. - С самого первого вводного занятия в Университете нам отразили концепцию и суть специализации на факультете «коммерция». Наша учеба приняла совершенно определенный смысл. Стало ясно, ради чего мы сюда пришли, для выполнения каких задач должны получить образование, на какие должности можем претендовать в фирмах-работодателях в результате обучения. Это придает уверенность и хороший настрой на все 4 года обучения.

На протяжении я пожелала молодым людям успехов. Было приятно осознавать, что они верят в свой выбор. При этом беседа с деканом Университета Ириной Будановой убедила меня в том, что честь фирменной марки для руководства превыше всего. Университет желает заявить о себе как о серьезном и честном конкуренте именитым московским вузам.

**Элина БУРЦЕВА**

## Желаете поступить в гимназию?

*При томлинской гимназии № 18 вот уже третий год существуют подготовительные курсы для детей 6-7 лет, желающих обучаться в гимназических классах. Чтобы поступить в гимназию, ребенок должен уметь логически мыслить, наблюдать за окружающим его миром, составлять рассказы на основе наблюдений и многое другое.*

По словам Г.Щехиной, учителя 1 категории начальных классов, цель подготовительных занятий - дать ребенку первоначальные знания о языке, литературе, привить любовь к чтению, развить умение слушать, сформировать представления о числе и геометрических фигурах. Уроки проводятся раз в неделю педагогами школы. Обучение проходит на основе дидактических игр, это снижает утомляемость ребенка. После окончания курса, в конце мая, дети будут проходить собеседование, цель которого - определить уровень готовности ребенка к школе.

А в прошлом году юные томлинские абитуриенты с честью выдержали серьезные конкурсы в близлежащие лицей и гимназии.

**Людмила ВОЛКОВА**



## Адреса исцеления

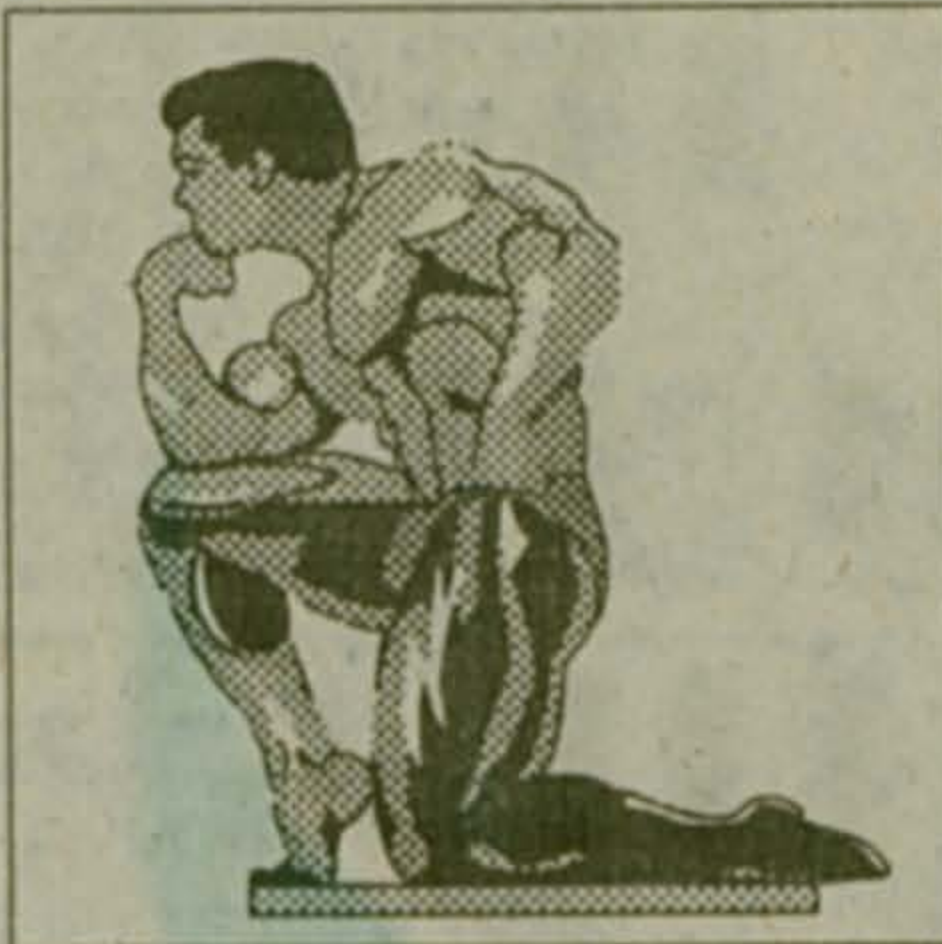
## Бодрость духа - крепость тела

Беседа «Этот чудодейственный «Виватон», опубликованная в «ЛГ» № 31, заинтересовала читателей не только возможностью пройти в культурно-оздоровительном центре в «Салоне красоты», что на улице Льва Толстого, курс оздоровления и омоложения.



Привлек их и другой аспект системы А.М.Дерябина - духовная культура и ее роль в сохранении здоровья. Сам автор системы ставит духовную, или психическую жизнь на первое место. Сила духа, сила воли - эти качества характера человек может развить в себе сам. О себе он говорит: «Я мало обращал внимания на свое здоровье. Шел к врачу в том случае, когда становилось уже совсем невмоготу. Занимался

спортом, любил и на солнце погореть, и в «хорошей» компании посидеть, благо друзей у меня много. А потом как-то быстро начал выходить из строя. Диагнозы - один страшнее другого: деформирующий остеохондроз позвоночника, язва желудка, заболевания сердца, туберкулез легких и ряд других. Врачи предложили мне даже операцию на легком, причем успешный исход ее не гарантировали. Представляете, что тогда я, студент вокального факультета института имени Гнесиных, почувствовал? Певец - с одним легким? Это все равно, что балерина без ноги! Пока я лежал в больнице, друзья принесли мне боль-



шое количество литературы, и я стал изучать различные методы народной медицины, в том числе траволечение. Мне нравились и вдохновляли мудрые изречения Гиппократов: «Природные силы внутри нас - истинные врачеватели болезней». «Мощный дух спасает ослабленное тело» и др. Постепенно созрело решение: от операции отказаться. Попробую лечить себя сам. Конечно, в какой-то степени это было са-

моуверенностью, но ведь мне нечего было терять».

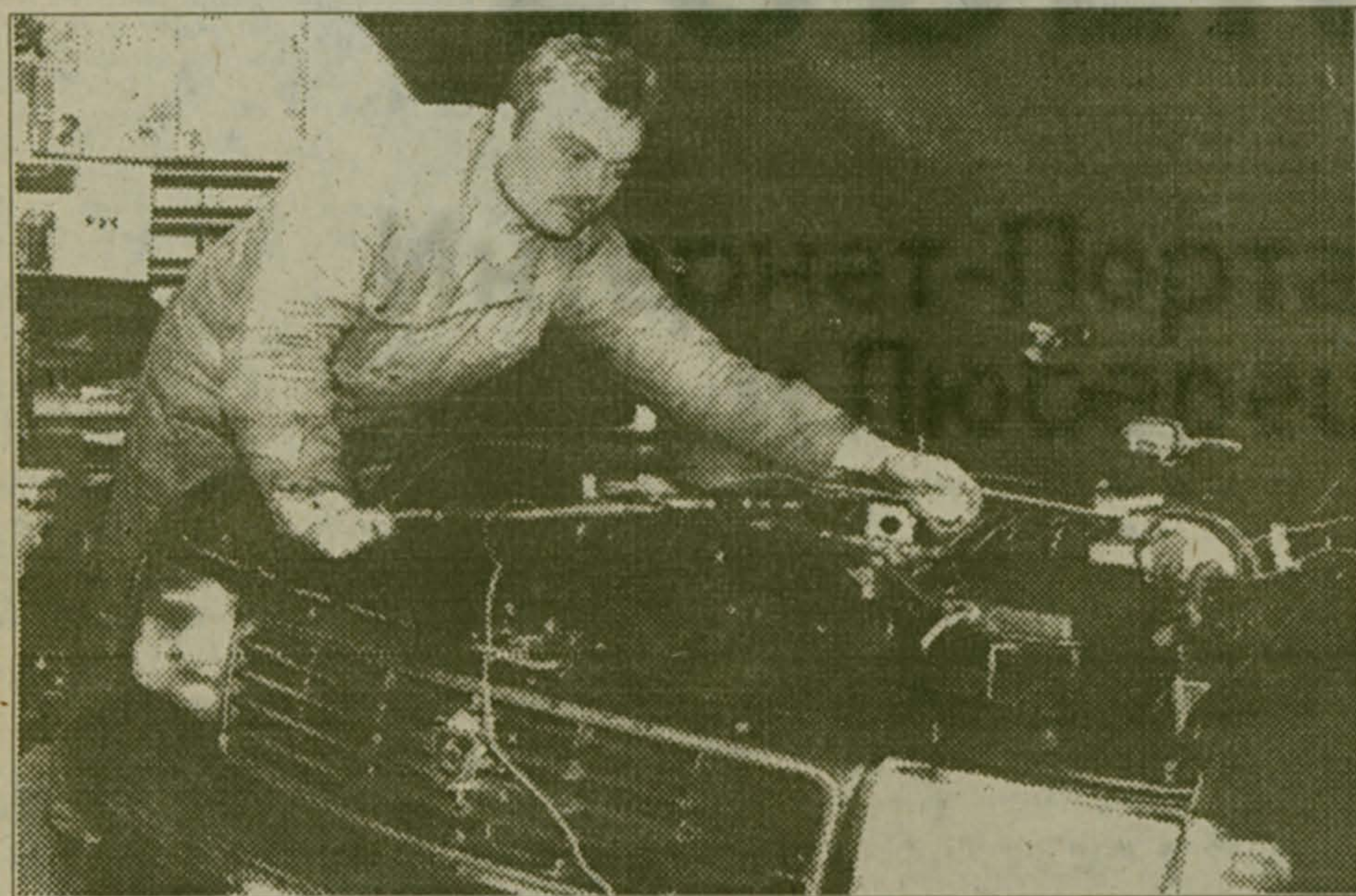
Вот, оказывается, с чего надо начинать борьбу за свое здоровье - с желания взять себя в руки, другими словами - взяться за ум - собственный, а не заемный. Хватит ли у каждого такой смелости, преодолеть ли он чувство страха? Вопросы эти - не праздные, а стратегические, определяющие всю дальнейшую жизнь. Так думает хозяйка центра «Виватон» Лидия Александровна Ясногородская:

«Человек обязан знать, что он и только он - хранитель своего здоровья. Любая болезнь - противостоит естественной, ибо самой природой мы запрограммированы на здоровье. Если же оно подкачалось, то восстановить его можно в любом возрасте. Идеи самоисцеления не новы, идут из глубокой древности, и, слава Богу, не утрачены и в наше время. Надо только уметь все эти идеи применить к себе. Та-

кой опыт уже есть: выздоровление многих людей подтверждает целительную практику наших предков. Много различных оздоровительных систем открыли нам в последнее время свои старинные тайны. Одна из них - духовное, душевное, или психическое самосовершенствование человека. Путей для достижения этого - множество: Священные книги, национальные поэзия, музыка, танцы, песни, сказки, былины. Все это народы создали ради одной главной цели - своего самосохранения. И наш культурно-оздоровительный комплекс, куда входит и сауна, и тренажеры, и массаж, и препарат «Виватон», - тоже помогает людям самоисцеляться. Система Дерябина - омоложение не только физическое, но и духовное.

Леонид ЕРМИЛОВ

## Услуги



## Установите «Excalibur»

это надежно и недорого

Уважаемая редакция! Я купил автомобиль, но в полной растерянности. Ведь в последнее время появилось очень много средств охранной сигнализации для машин. Посоветуйте, какую лучше поставить?

О. БОДРОВ

пос. Томилино

На вопрос читателя мы попросили ответить мастера по установке сигнализации Артура ШПАГИНА из фирмы «Интекс».

«Да, действительно, в последнее время рынок заполнился множеством охранных сигнализаций: «Sirio», «Вепхол» и т.д. Мы же предпочтение отдаем «Excalibur», так как эта сигнализация разрабатывается в США, а не в Сингапуре в отличие от других. Срабатывает она на открывание дверей, багажника, на удар, любое падение напряжения в сети и снятие клеммы с аккумулятора. Интересно и то, что у нее автономное питание блока сигнализации, а не самой сирены.

Кроме того, к этой сигнализации подключаются абсолютно все устройства: датчик на объем, на проникновение, пейджер, дистанционный завод и прогрев двигателя.

В последнее время к нам поступили «Excalibur» с плавающим кодом, который постоянно меняется и который по праву называют кодом-призраком. При постановке и снятии с охраны машины появляется совершенно новый код. Это делает невозможным подобрать нужную частоту сканером. Кроме того, новый «Excalibur» имеет мощную функцию хай-джек. Она рассчитана на грабителя, который выбрасывает людей из машины. Даже имея при себе брелок, уезжая, угонщик с ужа-

сом замечает, что машина вскоре остановится, так как он не нажал секретную кнопку, которую хозяева неплохо прячут.

Стоят сигнализации недорого, от 200 до 260 \$; а установка, объяснение как ею пользоваться займет не более 1,5 часа. На установленную сигнализацию даем гарантию. И, надо сказать, что клиенты наши редко высказывают недовольство, так как мы выполняем свою работу качественно. Это девиз работы фирмы «Интекс».

Тел. для справок 374-47-90  
На снимке: А.ШПАГИН за установкой очередной сигнализации «Excalibur».  
Фото И.Власенкова

## Страховая медицина

## Вы с полисом? Запишитесь!

Преодолевая организационные трудности, все больше поселков переходит на обслуживание пациентов по страховым медицинским полисам. В Котельниках и на «Белой Даче» с 15 мая 1995 года запись на прием к врачам производится только по предъявлению этого документа.

Напоминаем руководителям предприятий, организаций и учреждений, что для получения страховых медицинских полисов необходимо заключить договор со страховой медицинской компанией «МАКС М», расположенной по адресу: г.Люберцы, ул.Звуковая, дом 4, комн.110.

Выдача страховых полисов неработающему населению (пенсионеры, дети, подростки, безработные, временно неработающие), а также работающим на предприятиях города Москвы, но проживающим в Люберецком районе, производится в поликлиниках по месту жительства.

Соб. инф.

## Новости науки и техники

## «Стежок» пригодится и дома, и в пути

На петербургском ПО «Завод им. М.И.Калинина» выпущена миниатюрная швейная машинка «Стежок». Это - новинка среди аналогичных швейных приспособлений, объединенных общим понятием «мини-техника».

Машинка весом не более 200 граммов приводится в движение силой пальцев рук, обеспечивая качественную сшивку тканей прямой строчкой, она красиво оформлена, а миниатюрность и удобство конструкции позволяют использовать ее как дома, так и в дороге: в электричке, скажем, или поезде дальнего следования.

## Изумруд с... дыркой.

В любых минералах и драгоценных камнях способна образовывать отверстия посредством воздействия на них высокочастотной вибрации ультразвуковая прошивочная установка УЗП-1, разработанная московскими учеными.

Установка настольная. Она надежна и проста в обращении. Наличие ножного выключателя значительно повышает комфортность работы. Рекомендуется для применения в различных отраслях промышленности. Входит в комплекс малого камнеобрабатывающего оборудования.

## Вода станет чистой

Значительно сократить в машиностроении потребление технической воды способна установка московского НИИТ, предназначенная для очистки оборотной воды от шлама.

Она состоит из реактора с механической мешалкой, емкостей для отстоя шлама и осветленной воды, насоса для перекачки. Отстойный шлам периодически выгружается из емкости и вывозится.

Схема является замкнутой оборотной системой и исключает сброс загрязненной воды в канализацию. Многократное использование оборотной воды значительно сокращает ее использование и предотвращает загрязнение окружающей среды.

## Рентген может работать и в поле

«Рapid-1» - так называется рентгеновский медицинский разборный аппарат, с помощью которого можно провести рентгенографические и рентгеноскопические процедуры не только в стационаре, но и в полевых условиях.

Штатив аппарата позволяет обследовать пациента как в вертикальном, так и горизонтальном положениях. Питание установки осуществляется от сети или автономного источника электроэнергии.

Подготовил Александр ПОЛЕЖАЕВ

## Шахматы

## Итоги мемориала Герчикова

Неправду говорят, что потеют только при физических нагрузках. Я видел, как капли пота с лица В.Перекрестова падали на шахматную доску. А было это на мемориале М.Герчикова, что завершился недавно в ДК им. Ухтомского в третий раз и вызывает все больший интерес в районе.

В прошлом году в нем приняло участие 22 спортсмена, а в нынешнем - уже 34. Среди них два мастера спорта, семь кандидатов в мастера и 14 перворазрядников, чемпион мира в командном зачете среди незрячих В.Чирков и мастер по шахматной композиции Ф.Давиденко.

Но во время состязаний все эти регалии и звания уходят на второй план и превалирует собственно игра. Отрадно, что молодой шахматист, В.Логинов не стеснялся перебить маститых и уверенно набрал очки. В результате - четвертое место. Для Вячеслава и почет, и заявка на будущее. Одна ничья и шесть побед

позволили кандидату в мастера спорта Н.Аликберову выйти победителем. Второе и третье место у В.Лямина и В.Коляева.

На равных вели борьбу со взрослыми юные шахматисты: С.Войлов, Д.Гуськов, Н.Кораблев и С.Нурматов. А занимаются все они в городской шахматной школе, которой руководит А.Ловыгин. Кстати, он был и главным судьей мемориала.

Председатель спорткомитета Н.Пирог вручил призерам подарки и заверил, что и в дальнейшем комитет будет уделять особое внимание развитию шахматного спорта, а мемориал будет проводиться ежегодно в апреле.

Владимир МЕЛЕШЕНКО

## Криминал

## Замок вору не помеха

Неизвестные проникли в помещение сада-яслей № 8 на улице Жуковского в Люберецах и похитили 2 оконных блока. Сотрудники Ухтомского ГОМ задержали гражданина С., 1951 г.р. Как выяснилось, совершивший кражу проживает в Корневе, нигде не работает.

Ночью, взломав оконную решетку, вору проникли в кабинет фирмы «Лифтремонт» и похитили телефонный аппарат, манометр, чайный сервиз. Преступников ищут.

Разбойное нападение на квартиру совершено на улице Новая в Люберецах. Хозяина избили и вынесли телевизор и видеомонитор. В результате оперативно-розыскных мероприятий сотрудники Центрального ГОМ установили четверых преступников. Двое из них - местные жители. Остальные - уроженцы Нижнего Новгорода и Кишилева. Их вина доказана полностью, похищенное изъято. Расследование ведет следственный отдел Люберецкого УВД.

В одном из мартовских выпусков «ЛГ» сообщалось об убийстве гражданина Сорина. Сотрудники Малаховского отдела милиции установили и задержали совершившего тяжкое преступление П., 1968 г.р., нигде не прописанного. Расследование ведет Люберецкая прокуратура.



Разыскивается совершивший тяжкое преступление гражданин Ведров Владимир Борисович, 1967 г.р., проживающий в поселке Малаховка Люберецкого района (на снимке).

Его приметы: рост 172 см, волосы темно-русые, короткие. Одет в синие тренировочные брюки, темную рубашку с белыми полосами по краям коротких рукавов, темные тапочки с белыми полосами по краям.

Уважаемые читатели! Если вам что-либо известно о перечисленных фактах и лицах, если вы располагаете дополнительной информацией, способной помочь сотрудникам милиции в раскрытии тяжких преступлений, звоните в дежурную часть Люберецкого УВД круглосуточно по телефону: 02, 554-93-94, 554-84-74.

Анонимность сообщений и вознаграждение в случае подтверждения информации гарантируются.

Ирина КРУТОВА

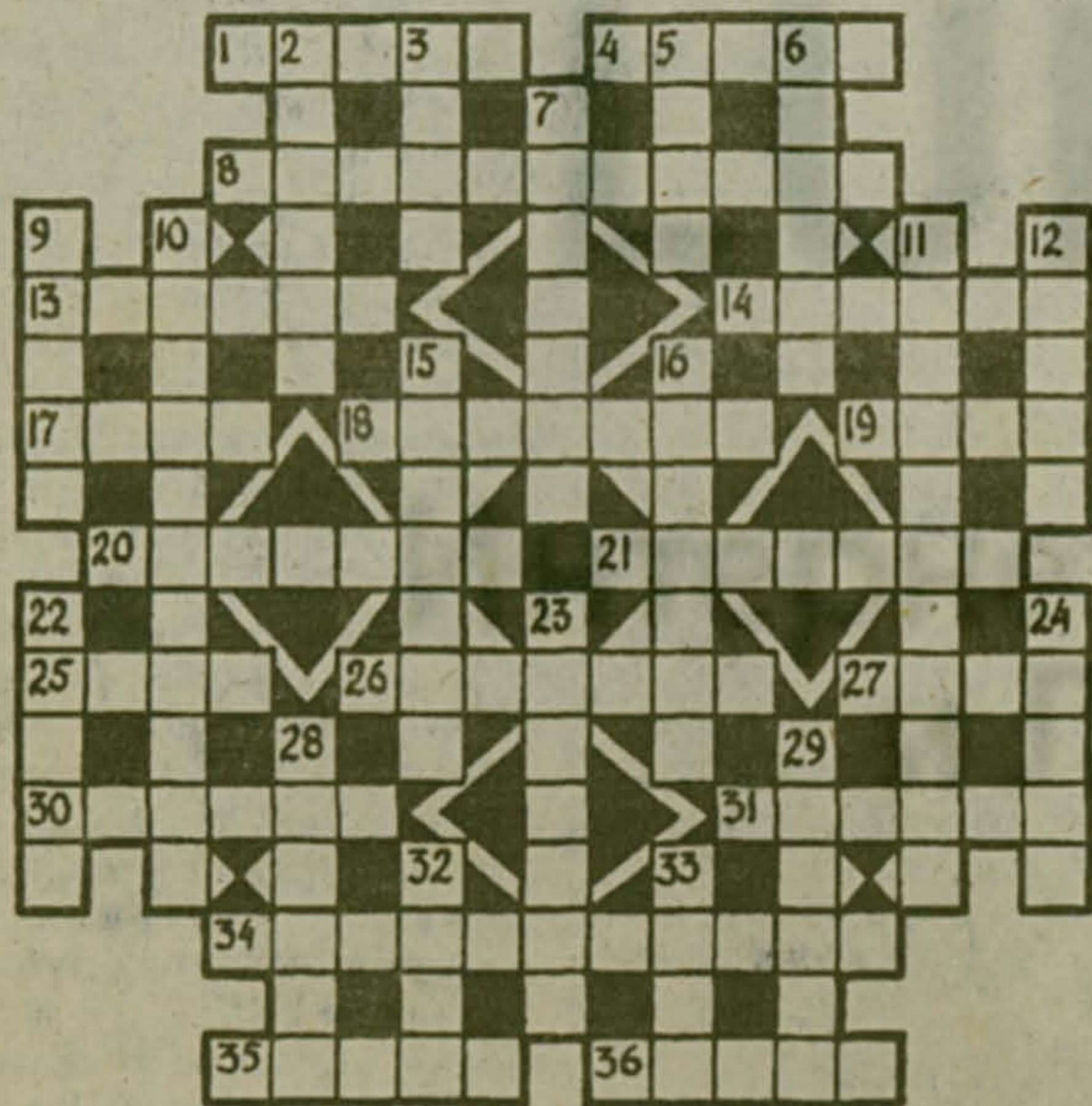


## Кроссворд

По горизонтали: 1. Убеждения, основы мировоззрения. 4. Цвет, окраска. 8. Город в Московской области. 13. Австралийское млекопитающее. 14. Российский актер, снявшийся в фильме «Живые и мертвые». 17. Российский кинорежиссер, снявший фильм «Гранатовый браслет». 18. Греческое селение, название которого стало дистанцией в легкой атлетике. 19. Спутник Сатурна. 20. Капитан российского ледокольного флота, участник спасения челюскинцев в 1934 году. 21. Текстильный городок на Волге. 25. В вычислительной технике - контрольная задача для проверки правильности работы ЭВМ. 26. Высокий детский голос. 27. Столица европейского государства. 30. Конный пастух в западных штатах США. 31. Млекопитающее, объект пушного промысла. 34. Станция Московского метрополитена. 35. Российская эстрадная певица. 36. Российский режиссер.

По вертикали: 2. Эластичный материал, используемый в производстве шин. 3. Густозаросший травой верхний слой почвы. 5. Город-порт на реке Иртыш. 6. Мужское имя. 7. Штат в США. 9. Вид городского транспорта. 10. Отрасль сельского хозяйства. 11. Устройство для передачи вращения от двигателя к рабочим машинам. 12. Танец. 15. Российский эстрадный певец. 16. Объемистая книга большого формата. 22. Философская дисциплина, изучающая мораль, нравственность. 23. Цирковой гимнаст. 24. Мяч для игры в бадминтон. 28. Рыба семейства лососей. 29. Главный герой комедии П. Бомарше. 32. Единица ритмически организованной речи. 33. Участок реки или канала между двумя соседними плотинами или шлюзами.

Составил Д. СИНЮТИН



## Ответы на кроссворд, опубликованный 16 мая

По горизонтали: 1. Коровин. 5. Кубинка. 9. Конструктор. 10. Кедр. 12. Сивуч. 13. Эпос. 17. Венера. 19. Куприн. 20. Тур. 21. Галифе. 22. Хмелев. 26. «Маяк». 27. Апорт. 28. Енот. 31. Механизатор. 33. Геродот. 34. Рыкунин.

По вертикали: 1. Козаков. 2. Рак. 3. Винт. 4. Нутрия. 5. Каучук. 6. Бита. 7. Нар. 8. Алексин. 11. Данелия. 14. Поролон. 15. Крафт. 16. Хурма. 18. Бур. 21. Гамбург. 23. Витамин. 24. Шпинат. 25. «Фрезер». 29. Уход. 30. Шток. 31. «Мир». 32. Рен.

### АКЦИОНЕРНОЕ ОБЩЕСТВО ОТКРЫТОГО ТИПА «ПОДМОСКОВЬЕ» ПРИГЛАШАЕТ НА РАБОТУ:

- водителя электропогрузчика - оплата от 500 тыс. рублей в месяц;
- слесаря-ремонтника, слесаря по ремонту электрооборудования - оплата от 350 до 400 тыс. рублей в месяц;
- водителя автобуса КАВЗ - оплата от 500 тыс. рублей в месяц;
- грузчиков - оплата свыше 400 тыс. рублей в месяц.



Тел. 554-34-18

Адрес: г. Люберцы,  
ул. Хлебозаводская, дом 8

## ГАЗЕТА Люберецкая

Главный редактор  
Василий ПЕРЧУК

Редакционная коллегия:  
Эмма БОРИСОВА, Олег БУЗУЛУК,  
Александр ВАСИН,  
Елена КОЗЫРЕВА, Александр ПОЛЯКОВ,  
Алексей ПОРХУНОВ, Галим ШАГРАЕВ.

Учредитель: ТОО «Люберецкая газета».  
Адрес редакции: 140000, Московская обл.,  
г. Люберцы, Октябрьский пр-т, 190.

Справки по редакции: 503-05-72

Газета выходит три раза в неделю - по вторникам, средам и пятницам.

Номер набран и сверстан в компьютерном центре «ЛГ».

Редактор отдела Елена ЛАВРОВА

Митищинская межрайонная типография Упрполиграфиздата администрации Московской области, г. Митищи, ул. Колонцова, 17-2. Печать офсетная. Газета зарегистрирована в Московской региональной инспекции по защите свободы печати и массовой информации.

Reg. № А-5177

Подписной индекс 31477. Объем 1 п. л. Заказ № 2028

Цена договорная.

За достоверность публикуемой рекламы ответственность несет рекламодатель.

Отдел рекламы: 503-42-11 (т/факс).  
Тираж номера 26120 экз.

## Частные объявления

Продаю по доступной цене или меняю на участок по Казанскому направлению приватизированный участок 4,5 сотки в Малоярославском районе (125 км по Киевскому направлению). Отличное место, хорошая земля. Тел. 503-42-22, звонить днем в будни.

Лечение запоев, похмелья с выездом на дом. Гос. лицензия. Тел. 469-56-44 Александр Николаевич Тел. 459-18-48 Владимир Борисович

Прерываем запой. Лечим алкоголизм. На дому. Гос. лицензия. Тел. 559-52-19

Куплю комн. Тел. 474-23-19

Куплю кв-ру или комнату (можно не приватиз.) Тел. 314-08-18

Срочно куплю двух-однокомнатную кв. Первый этаж не предлагать. Тел. 487-50-28

Квартиру в Люберцах меняю на квартиру в Москве, с доплатой. Тел. 375-25-74

Меняю приватизированный участок 6 соток без построек 76 км от МКАД, Савеловское направление, земля вспахана, проложены коммуникации, отличная экология на участок по Казанскому направлению или мой участок продаю по доступной цене. Тел. 503-42-22, только Татьяна Ивановна, днем в будни

Сниму дачу (для 2-х человек) в Люберецком, Раменском районах. Обязательно лес и вода. Тел.: 503-42-11 (в рабочие дни), 559-18-73 (строго с 19 до 21 час.)

Меняю комн. + доплата на вашу кварт. Тел. 971-09-65

Продается в/м ВАЗ-21011 1977 года выпуска, цвет серый. Тел. 503-34-67

Ищу работу водителя на своем легковом или вашем автомобиле, или газозлектросварщика по трудовому соглашению. Тел. 557-19-74, Юрий, с 19 до 21 час.

Продаю щенка бультерьера с отличной родословной. Тел. 558-68-27

Сдается гараж, 5 мин. от станций Панки или Люберцы-II. Тел.: 553-92-74, 553-92-53 с 9 до 17 час, Ивлев

Новое в наркологии. Интол, наркофаст. Прием в кабинете. Тел.: 554-87-29, 341-84-54

## Ликвидируется

ТОО «Овен-1» ликвидируется. Претензии - до 17.07.95 г. Тел. 554-37-73

Открыт новый магазин

## САНТЕХНИКА

В широком ассортименте всех цветов и видов:

- ванны чугунные,
- компакты,
- раковины (в том числе "тюльпаны"),
- мойки,
- аксессуары для ванной комнаты

Продажа по доступным ценам.

г. Люберцы, Октябрьский пр-кт., 373

Тел. 554-43-81

Организация продает:  
ЗИП-130 - фургон, б/у,  
ЗИП-130 - бортовой, б/у,  
ГАЗ-3307 - бортовая, новая.  
Тел. 554-53-66

Люберецкая автошкола ОСТО совместно с военкоматом производит набор и обучение призывников 1978 года рождения, подлежащих очередному призыву на действительную военную службу, по специальности водитель категории «В», «С».

Обучение производится за счет средств Министерства обороны Российской Федерации. Обучение возможно в дневное время (с отрывом от производства и с сохранением 50% заработной платы) и в вечернее время (без отрыва от производства). Юноши, прошедшие обучение и подготовку в автошколе и сдавшие выпускные экзамены, после призыва на военную службу направляются в воинские части по специальности.

Подбор и комплектование учебных групп производится по адресу: г. Люберцы, Октябрьский пр-т, д. 261, Люберецкий ОГВК, комната № 12, тел. 554-41-18 с 9.00 до 17.00 ежедневно



ЛЮБЕРЕЦКИЙ МОДЕЛЬНЫЙ ЦЕНТР ЗАНЯТОСТИ НАСЕЛЕНИЯ

20 мая 1995 года

10.00 до 14.00

приглашает на

## ЯРМАРКУ

## вакансий и учебных мест

Посетители ярмарки смогут решить вопрос трудоустройства, непосредственно общаясь с представителями предприятий, учреждений и организаций Люберецкого района и г. Москвы; получить бесплатно:

- сведения о наличии свободных рабочих мест на предприятиях, в учреждениях и организациях района и г. Москвы; временных рабочих мест на период школьных каникул для подростков от 14 до 18 лет
- юридическую консультацию по вопросам занятости и трудового законодательства
- консультацию и информацию о возможностях профессионального обучения незанятого населения
- помощь в профессиональном самоопределении с использованием компьютерного тестирования

ЖДЕМ ВАС ПО АДРЕСУ: Г. ЛЮБЕРЦЫ, ОКТЯБРЬСКИЙ ПРОСПЕКТ,  
ДОМ 200-А,  
ЛЮБЕРЕЦКИЙ ГОРОДСКОЙ ДВОРЕЦ КУЛЬТУРЫ

Приглашаем посетить магазины

## ТОО "ПЕТРОВСКОЕ"

- Широкий выбор продуктов:
- свежее мясо, ливер в ассортименте, рыба;
  - колбасы, мясные изделия;
  - сыры, молоко (разливное) и молочные продукты;
  - бакалея, кондитерские и вино-водочные изделия.

Часы работы: с 8 до 20,  
перерыв с 13 до 14.30.  
г. Люберцы, ул. Попова, 34 и  
Октябрьский проспект, 296.

### Дзержинскому заводу ЖБК требуются на работу:

зам. гл. бухгалтера,  
электросварщики 4-6 раз.,  
электромонтеры 4-6 раз.,  
слесари-ремонтники 4-6 раз.,  
слесари КИПиА 6 раз.,  
связист 6 раз.,  
формовщики 4 раз.,  
механики.

Тел. 551-25-88

АО «Центр-Металл»

Реализует: трубы черные, оцинкованные, чугунные, швеллер, уголок, арматуру, лист, полосу и другой металлопрокат любыми партиями со склада в Москве

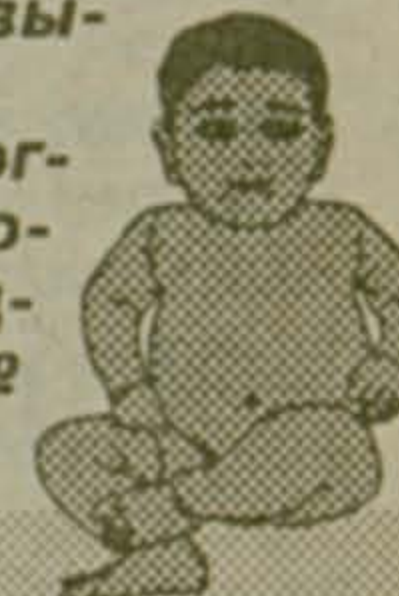
## МЕТАЛЛ

916-67-02, 916-68-81, 916-69-33, 916-69-34  
916-69-41, 916-69-42, 916-69-60, 917-05-09 (ф.)

Все виды ультразвуковых исследований для детей и взрослых (кроме акушерства и гинекологии).

Тел. 276-85-13 с 9 до 18 час. (без выходных).

М. «Волгоградский проспект», медсанчасть № 40 АЗЛК



МОСКОВСКАЯ ОБЛАСТНАЯ БИРЖА НЕДВИЖИМОСТИ  
на основании эксклюзивного договора, гарантирующего безопасность сделки: покупает, продает, оценивает квартиры, коттеджи, дома, дачи, нежилые помещения в Москве и области.  
ТЕЛ.: 274-93-13, 274-93-19 ТЕЛ./ФАКС 274-93-14