

Что делается ВОКРУГ Вас - в области, районе, поселках? Что делается ТАМ, где Вы ЖИВЕТЕ? Где об этом узнать? КОНЕЧНО ЖЕ, из «ЛЮБЕРЕЦКОЙ ГАЗЕТЫ»!

Подписка на "ЛГ" на I полугодие 1996 года - 25 тысяч рублей. СПЕШИТЕ обратиться в отделения связи города и района.

Вторник,  
17 октября 1995 г.  
№117  
Цена договорная  
Тираж-26120 экз.  
Индекс-31477

# ЛЮБЕРЕЦКАЯ ГАЗЕТА

Новости и подробности

## "Люберецкая газета" - это:



**Наш сад-огород**  
Раздел ведет  
Елена РАБАЕВА

**Программа TV**  
на неделю  
Вы спрашивали...

**О чем говорят звезды?**  
Астрологический прогноз читателям «Люберецкой газеты» готовит известный астролог Павел ГЛОБА



Кроссворд

Вы остановили ВЫБОР НА НАШЕЙ ГАЗЕТЕ?  
Остается ЗАПОЛНИТЬ ДОСТАВОЧНУЮ КВИТАНЦИЮ на I полугодие 1996г.

Наш индекс - 31477

На полях района

## Овощеводы потрудились на славу

Урожай выращен богатый, убран в срок

Середина октября в Люберецком районе - традиционное время завершения уборки продукции растениеводства. В этом году овощеводы, работающие на открытом грунте, не подвели: и урожай выростили богатый, и убрали его в срок. Пока не убраны только лежкоспособные сорта капусты, да и то с небольших площадей, о чем рассказал заместитель начальника районного сельхозуправления И.С.Ибрагимов.

Основная масса выращенной капусты уже убрана и отправлена заказчиком. Несмотря на непривычно жаркое лето, которое подвело тружеников многих овощеводческих районов Подмосковья, люберецкие земледельцы обеспечили, благодаря поливу и хорошему уходу, высокий урожай белокачан-

ной. Уже закрыта заявка Москвы, на овощные базы которой отгружено 1800 тонн капусты. В целом по району ее будет снято еще не менее 1000 тонн. Урожай моркови тоже не подкачал. Заметно опередив план по этой культуре, ее сдано на реализацию 2400 тонн, из них Москва берет 2250. А в хранилищах

осталось еще 300 тонн. С перевыполнением плана сработали наши земляки и по столовой свекле: после выполнения договорных обязательств в хранилищах ее осталось 500 тонн.

Так что нуждающиеся в продукции овощеводства могут обращаться по вопросам реализации на агропредприятие «Косино», в АО «Колхоз имени Ленина».

А в хозяйствах района уже началась подготовка к сезону-96: ремонтируется и отлаживается техника, закупаются семена и удобрения, идет вспашка зяби.

Олег МОСКВИН

Встречи

## Бабушки рядом с дедушками

Администрация пос. Красково организовала и провела встречу ветеранов, посвященную Дню пожилого человека.

В кафе «Коренево» на благотворительный обед были приглашены жители с небольшим размером пенсии. Молодежь бабушки и дедушки собрались вместе, чтобы пообщаться, попеть и даже потанцевать под аккордеон.

Это мероприятие стало возможным благодаря помощи Фонда «Елена» и местного предпринимателя Т.С.Писаревой.

Наш корр.

Верую!

## Дорога к храму

В поселке Котельники - сразу две даты: исполнилось 310 лет местному храму иконы Казанской Божьей матери и ровно 5 лет созданию церковной общины. Прочитавший пять лет назад здесь первую проповедь отец Андрей пригласил по этому поводу в храм руководителей местной и районной администрации.

Храм поддерживают все, кто трудится на котельниковской земле. Об этом говорили генеральные директор агрофирмы «Белая Дача» В.А.Семенов, АО «Люберецкие ковры» В.С.Зорников, Люберецкого комбината стройматериалов и конструкций В.И.Яйленко, фирмы «Автогарант» М.Г.Чужаков, треста «Стальконструкция» В.Ю.Поплавский, глава администрации пос. Котельники С.С.Беляков, заместитель главы администрации Люберецкого района А.В.Гордеев и многие другие.

Юрий БРАТКОВ

Интервью по поводу

Станислав ВДОВИН:

## «Говорили об одном, НАПЕЧАТАНО ДРУГОЕ»

А права ли уважаемая газета

То, чем тогда был раздосадован директор Люберецкого Модельного Центра занятости населения Станислав Иванович ВДОВИН, было мне уже известно. Причиной стала статья Марины Крючковой «Кто зарабатывать на деньги для безработных?» в «Российских вестях» от 29 сентября текущего года. А вызвали директорскую досаду и приведенные в публикации факты, и выделение автором того, чем она во время своего визита не интересовалась.

Представившись корреспондентом экономического отдела, столичная журналистка попросила посвятить ее в опыт работы Центра, а после почти два часа расспрашивала кандидата педагогических наук Рансу Иванову Атаманову о возглавляемом ею клубе ищущих работу «Поиск». О клубе появилось несколько строк, а вот об опыте - ни строчки. Оставлены про запас? Или не вписались в канву статьи?

Однако напечатанное в газете и рассказанное сотрудниками Центра занятости заставили меня вспомнить: так или почти так брали в свое время материалы для «убойных» сюжетов корреспонденты сатирического киножурнала «Фитиль». Из обычных деловых бесед с героями они творили образцы киносатиры, оставляя только то, что устраивало их. И я спросил у Вдовина напрямую:

- Выходит, Станислав Иванович, с вами обошлись подставить журналистам бессмертного «Фитиля»? Ведь в статье критическая нотка преобладает.

- Это видно невооруженным глазом. Но, поверьте моему слову, говорили мы совсем не об этом. Складывается впечатление, что автором выполнялось чье-то узконаправленное задание. Брать данные у нас? На них, как говорится, капитала не

наживешь. Вот и пришлось воспользоваться консультацией кого-то из «бывших» - так сама Крючкова окрестила работников центра, уволенных за последнее время, в основном, по сокращению. Всей полнотой информации никто из них, естественно, не обладал. Отсюда такая пестрая, мозаичная картина со сплошными неточностями.

(Окончание на 2-ой стр.)

К сведению

## СООБЩЕНИЕ

окружной избирательной комиссии по регистрации кандидатов в депутаты Государственной Думы по Люберецкому избирательному округу №107

Рассмотрев поступившие в окружную избирательную комиссию протоколы избирательных объединений о выдвижении кандидатов в депутаты, подписные листы с подписями избирателей округа, заявления кандидатов в депутаты о согласии баллотироваться по данному избирательному округу, окружная комиссия установила, что выдвижение кандидатов в депутаты Государственной Думы произведено в соответствии с Федеральным Законом «О выборах депутатов Государственной Думы Федерального Собрания Российской Федерации».

Окружная избирательная комиссия постановила: зарегистрировать кандидатами в депутаты Государственной Думы Федерального Собрания Российской Федерации:

Денисенко Бэлу Анатольевну, родившуюся 26.01.1941 г., председателя комитета по охране здоровья Государственной Думы, проживающую в г. Москве. Выдвинута объединением общественно-политического движения «Вперед, Россия».

Олейника Петра Васильевича, родившегося 16.07.1957 г., главу администрации поселка Быково Раменского района, проживающего в Раменском районе. Выдвинут избирателями округа.

Балаховского Виктора Николаевича, родившегося 19.09.1956 г., редактора Люберецкого выпуска газеты «Правда Жириновского», проживающего в г. Люберцы. Выдвинут объединением Либерально-демократической партии России.

Гуськова Анатолия Владимировича, родившегося 15.11.1948 г., депутата Государственной Думы, проживающего в г. Раменском. Выдвинут избирателями округа.

Внимание!

## Об изменении цен на пользование электроэнергией

На основании протокола № 10 от 15.09.95 г. Московской областной энергетической комиссии с 1 октября 1995 года установлена новая цена на 1 квт.ч электроэнергии:

- для городского населения, проживающего в жилых домах, квартирах, общежитиях, а также для подсобных хозяйств, дач, гаражей и т.п. - 130 руб;

- для освещения квартир и других бытовых нужд в жилых домах, оборудованных кухонными электроплитами - 90 руб.

Просим правильно оплачивать использованную электроэнергию.

Тел.: 557-53-18, 558-83-40

МП «Люберецкая электросеть»

БАНК ИНВЕСТИЦИЙ И СБЕРЕЖЕНИЙ  
**ИНВЕСТСЕРБАНК**  
Лицензия ЦБ РФ № 2766. Уставный капитал 10 млрд. рублей.

## Вклады ЛЮКС

Начисление процентов ежедневно

Выплаты по вкладам в сентябре 1995 года составили:

- "Люкс" - 60%
- "Люкс-1" - 66%
- "Люкс-2" - 72%
- "Люкс-3" - 78%
- "Люкс-4" - 84%

Банк работает без выходных с 8 до 20 ч., в воскресенье с 10 до 18 ч.

Ул. Каланчевская, 2 (у выхода из ст.м. "Красные ворота").

☎ 262-40-50 (круглосуточно)



Педагогический опыт

# В школе - как дома

или Что раскрепощает учащихся, развивает их самостоятельность

**Люберецкая школа № 1 отличается особой теплой атмосферой, которая царит в отношениях между преподавателями и учащимися. Школьная администрация прикладывает все усилия, чтобы дети чувствовали себя как дома.**

**М**ы стараемся. Учителя у нас работают с большим интересом - сказала нам директор школы Зинаида Ивановна Новичкова. - Думаю, дети у нас не обижены.

В этой школе нет проблемы с учебниками, а про библиотекаря Людмилу Ивановну в шутку говорят, что она любую книжку откуда угодно достанет. В чистой и уютной библиотеке широкий выбор учебников, пособий и книг для учителей и учащихся. Здание школы, если можно так выразиться, в «преклонном» возрасте, и поэтому в этом году был проведен капитальный ремонт сантехники.

Здесь работают социальный педагог по работе с семьей, специалист по алкоголизму и наркома-

нии, психолог. Учительский коллектив гордится уважаемыми людьми, известными в районе педагогами, такими как Александра Алексеевна Мельникова, Надежда Михайловна Воскресенская, Валентина Михайловна Толкачева, Галина Николаевна Киселева, Елена Михайловна Охоронова. Благодаря их стараниям ученики школы неоднократно занимали призовые места на областных олимпиадах по математике, химии, в туристических слетах и спортивных соревнованиях. У каждого преподавателя тут есть своя изюминка, они умеют довести до ума и сердца школьников учебный материал.

С 1991 года обучение младших ребят идет по системе Л.В.Занкова. Ольга Викторовна Бычкова и Светлана Сергеевна Хадыкина, учителя начальных классов, говорят:

- Это очень интересный

метод развивающего обучения. Ученик на каждом уроке делает для себя открытия, поэтому ему интересно учиться. Вначале провели предварительные беседы с родителями, нашли понимание с их стороны. При обсуждении сказок, стихов наши малыши иногда делают такие умозаключения, которые редко приходят на ум взрослым.

Хочу привести мнение еще двух преподавателей Л.А.Лезенюкова (математика) и А.С.Галанова (литература, история, музыка). По мнению Л.А.Лезенюкова, всегда трудно дается математика, но метод Л.В.Занкова позволяет усваивать сложные математические понятия через образное восприятие ребенка. Что касается гуманитарных дисциплин, то изучаются комплексно, не делясь на предметы. На одном уроке ребята слушают



и классическую музыку, и народные частушки. Обязательного домашнего задания нет, но ребятам становится интересно самостоятельно позаниматься дома. Тестирование показало, что такой подход раскрепощает учеников, развивает самостоятельность, у детей появляется уверенность в своих силах.

Есть в первой школе и много других интересных наработок. Трудится здесь здоровый коллектив, который боится за свое дело и не жалеет времени ради самого прекрасного на земле - детей.

**Алексей ПОРХУНОВ**

Фото Ивана Власенкова

Подписка-96

**Мой ориентир - «Люберецкая газета»**

**Татьяна МЕЛЬНИК, главный врач Люберецкого родильного дома:**

- Когда мы решали, какие издания выпустим для нашего учреждения на следующий год, в первую очередь речь зашла о «Люберецкой газете». Отличное издание - то, что надо! Всегда - актуальная и оперативная информация о новостях нашей повседневной жизни. Рассказы о районе и его перспективах, знакомство с интересными, инициативными людьми... Газета имеет свое неординарное и запоминающееся лицо.

Очень благодарны коллективу редакции за внимание к нашей работе, профессионально подготовленные публикации о нас.

Единственное, что хотелось бы пожелать - больше и почаще писать о проблемах материнства и детства, здравоохранения в целом. Ведь это, в той или иной мере, касается каждого. Будем рады видеть регулярную женскую страничку с рассказами о последних моделях сезона, современных прическах или раздел о кулинарных рецептах. Это, может быть, и разговор начистоту - о любви, о взаимоотношениях в семье, советы психолога, интервью с парами, прожившими долгую совместную жизнь.

И хотя, как известно, в медицине, как и во всей бюджетной сфере, сейчас не лучшее финансовое положение, посоветовавшись с главным бухгалтером, мы нашли возможность оформить бесплатную подписку на «Люберецкую газету» несколькими старейшим сотрудникам роддома.

Интервью по поводу

(Окончание. Начало на 1-й стр.)

Весь сыр-бор, как вы помните, разгорелся из-за средств, выделяемых предприятиям разных форм собственности на организацию новых рабочих мест, трудоустройство слабозащищенных категорий населения. Мы давно и целенаправленно ведем эту работу, и не без успеха. Нас же обвинили в расходовании средств не по назначению.

**- Не могли бы вы пояснить это на примере? У нас и сейчас предостаточно количество любителей дармовщины.**

- Пожалуйста. Скрывать нам нечего. И меня, и наших специалистов покорила авторская ложь по двум клиентам: АОЗТ «Биоэнергетика» и ИЧП «Ле-Анна». С ними мы начали работать в прошлом году, выделив под организацию рабочих мест 100 и 35 млн. рублей соответственно. Что-то ими сделано, но в целом договорных обязательств они не выполнили, и мы решили вернуть остатки средств. С «Биоэнергетики», правда, безуспешно: возглавляющая фирму Антонина Андреевна Кадилова куда-то исчезла, ее счет в банке пуст, а наши претензии к Анне Владимировне Урусовой («Ле-Анна») рассматривает арбитражный суд. Но вот как об этом сообщено в статье: «По признанию самого директора Люберецкого Центра занятости Станислава Вдовина дополнительные рабочие места так и не были созданы. В конце концов, по словам того же Вдовина, Центр забрал свои деньги. Может, правда, забрал, но лишь после того, как они «прокрутились» на счетах предприятия почти год».

Это - о «Биоэнергетике», собиравшейся выпускать на птицефабрике «Мирная» из куриного помета высококалорийное удобрение. Только не мог я сказать и не говорил этих слов, об этом даже разговора не было. Все же 140 рабочих мест - это что-то. Не было речи и о потерянном для «прокручивания» денег годе. Зашла бы она, я показал бы корреспонденту свои приказы об организации проверки деятельности этой фирмы еще за август (!) прошлого года, подписанный нашими специалистами акт проверки за прошлый сентябрь (договор был заключен в июне). Подписала его, но уже в апреле нынешнего года, и сама А.А.Кадилова.

Но к этому времени из-за отсутствия нормальных условий труда безработных к ней направлять перестали, а ее предупредили, что не позволим тратить деньги впустую. Результат известен: ни директрисы, ни денег. Производство стоит, хотя могло бы принести и пользу, и доход.

**- А что произошло с другой фирмой?**

- Теперь о «Ле-Анне», за которую так ратует корреспондент, утверждая, что в отношении ее мы поспешили. А может, промедлили? Мы возмущались потому, что Анна Владимировна потребовала переделать наш договор в том плане, что она, якобы, будет трудоустраивать людей. Но не из

## «Говорили об одном, напечатано другое»

Центра, а со стороны, на наши деньги. Вот это и было бы нецелевое использование средств.

Написано о взаимоотношениях с «Ле-Анной» много, но вот ни с кем из наших действующих сотрудников Марина Крючкова не говорила. Иначе бы ей сказали, что на 19 заявленных рабочих мест мы сделали 110 предложений, направили 40 (!) подготовленных специалистов. А ведь деньги брались под трудоустройство людей слабозащищенных категорий.

Не взяла Анна Владимировна и никого из тех, кто звонил и ей, и в Центр после публикации ее объявления в «Люберецкой газете». Кстати, за деньги Центра. Зато самовольно закупила не заявленное в бизнес-плане оборудование. И еще после всего этого смеет говорить о материальном и моральном ущербе! Отсюда и решение арбитражного суда: действия Центра признаны правомерными.

**- Но хоть о ситуации с капитальным строительством написано честно?**

- Не сказал бы. В статье действует прежний принцип, именуемый в просторечье «слышал звонит...». Да, мы возводим пристройку, но не самостийно, а по утвержденному Московским областным Центром занятости населения плану и смете. И за ее рамки не выходим, что засвидетельствовано в актах проверок нашей финансовой деятельности. Все документы на месте, мы готовы показать их проверяющим любого уровня. И не дело корреспондента подвешивать сомнению необходимость этого сооружения. Нам просто неудобно перед немецкой стороной, с которой мы активно сотрудничаем, за тесноту в помещениях старого здания, за невозможность установить столь нужное для работы оборудование.

И объект, да будет известно Марине Крючковой, не был заморожен: работы на нем не велись временно из-за отсутствия средств. Сейчас они появились, стройка продолжается. Так что деньги у нас не пропадают и не оседают «мертвым грузом».

**- А как в таком случае быть с перерасходом средств, выплаченных подрядчику, на 400 с лишним миллионов рублей?**

- Да не было никакого перерасхода! Достаточно

посмотреть на уровень респондентов автора публикации. Ведь она пишет «по словам бывших сотрудников хозяйственного отдела». Документально же подтвердить эту ложь никто не решится.

А какая компетенция собеседников, такие и данные, опубликованные уважаемой газетой. Обыгрывая те самые 400 с лишним миллионов, автор сообщает: «практически столько же денег Центр израсходовал на выплату пособий безработным, а суммы, выделенные на их переобучение или на содействие временной занятости, выглядят и вовсе мизерными по сравнению с затратами на строительство».

Давайте снимем этот вопрос. С начала года на выплату пособий и материальную помощь безработным затрачено 705 млн. рублей, за профобучение и на стипендии ушло 249 млн. рублей, компенсационные выплаты и субсидии работникам предприятий, находящимся во временных отпусках - 35 млн. рублей, на социальную адаптацию - 800 млн. рублей.

С различными вопросами в Центр обратился народ вдвое меньше, чем упомянуто в статье, - 6102 человека, на учете состоит 2985 человек, статус безработного получили 1890, на переобучение направлено 482 человека. Трудоустроено 2704 наших земляка, вдвое больше, чем в прошлом году, поработало во время летних каникул школьников - 1104 человека.

**- Арбитражные суды, публикации, подобы этой... Не отвлекают ли они от работы, не снижают настрой коллектива?**

- Возложные на Центр задачи мы выполняем грамотно и четко, так что оправдываться ни перед кем не собираемся. Не собираемся мы превращать в трагедию и газетные упрямения: пусть они останутся на совести автора и редакции. Дел у нас и без разбирательств хватает.

Будем, к примеру, совершенствовать деятельность клуба ищущих работу «Поиск». За ним - не только решение проблем женской занятости, но и сокращение длительности безработицы. Продолжатся работы по обеспечению занятости и профессиональной реабилитации инвалидов. Сейчас наши специалисты завершают разработку системы проведения информационно-диагностической консультации в школах района.

Поскольку мы - Центр модельный, то занимаемся созданием для других центров типовой автоматизированной системы, помогающей лучше организовать их деятельность, выполняем также ряд дополнительных функций, по сравнению с другими ЦЗН, например:

при ЛМЦЗН в настоящее время создается необходимый району Совет руководителей кадровых служб предприятий.

Разрабатывается целый ряд новых программ и методик.

Вел беседу Олег БУЗЛУК





Вы спрашивали...

## Есть льготы или нет?

В 1942-1943 годах мне довелось служить в действующей армии по вольному найму. Я инвалид второй группы по общему заболеванию. По двум принятым еще в советское время постановлениям имею право на льготы по квартирным и коммунальным платам. Это же право сохранено за нашей категорией граждан и в российском Законе о ветеранах.

Однако наше домоуправление, а я проживаю в Люберцах на ул. Братимов, наотрез отказывается предоставлять льготы, а в комитете социальной защиты при администрации района вразумительного ответа не дают. Неужели в деле с нами есть как-то неясности?

Мария Ивановна  
БОДРОВА

г. Люберцы

Вольнонаемных участников Великой Отечественной войны в Люберецком районе в живых осталось 312 человек. И право на льготы эти люди имеют полное. А вот в бухгалтериях жилищных контор занимаются самоуправством. Об этом директору МЖРЭП Е.Ф. Матюхину напомнил своим письмом председатель комитета по социальной защите Д.В. Чвилев. Публикуем его полностью:

«Комитет по социальной защите населения администрации района доводит до Вашего сведения, что согласно п. 1 Постановления ЦК КПСС и СМ СССР от 10.11.78 г. № 907, Постановления ЦК КПСС и СМ СССР от 27.02.81 г. № 220, Постановления ЦК КПСС и СМ СССР от 26.07.84 г. № 812 п. 9, а также Инструктивно-го письма ЖКХ № 1-129-И от 15.10.84 г. «О порядке предоставления льгот в соответствии с Постановлением ЦК КПСС и СМ СССР от 26.07.84 г. п. 9 на лиц вольнонаемного состава распространяются некоторые льготы, предоставленные участникам ВОВ при наличии инвалидности вследствие общего заболевания, трудового увечья и др. причин, в том числе 50 % скидка по оплате жилищной площади и коммунальных услуг».

Ракурс



Настроение

Фото Ивана Власенкова

За строкой документа

## Население должно знать

О порядке, основных задачах, формах и методах защиты от чрезвычайных ситуаций

Во исполнение федерального Закона «О защите населения и территорий от чрезвычайных ситуаций природного и техногенного характера» Правительство Российской Федерации приняло постановление «О порядке подготовки населения в области защиты от чрезвычайных ситуаций» (№ 738 от 24 июля 1995 года).

В постановлении определены права граждан, привлекаемых на учения и тренировки, указано, за счет каких средств ведется финансирование подготовки населения и должностных лиц, проведение учений и тренировок.

Ознакомиться с его текстом можно в штабе по делам гражданской обороны и чрезвычайным ситуациям города Люберцы, а также в штабах ГО администраций города Дзержинский и поселков.

Телефон для справок 554-14-51

Культура

## Памяти Сергея Есенина

Есенин. Это имя стало легендой еще при жизни поэта. В памяти тех, кому довелось видеть его хоть однажды, запечатлелся образ человека яркого, обаятельного, обладающего удивительной способностью покорять человеческие сердца. Памяти Сергея Есенина и был посвящен литературный вечер «И будет памятник стоять в Рызани мне...», который состоялся в библиотеке профкома Томилинской птицефабрики.

С большим интересом читатели слушали выступление Анны Семеновны Губановой, которая рассказала о жизни и творчестве поэта, используя новые материалы, опубликованные в периодической печати. Нина Ивановна Андреева, Юлия Филипповна Сухомлинова, Людмила Георгиевна Мокринская дополнили выступление, рассказав о многих неизвестных страницах из жизни поэта. Прочитала свои любимые стихи «Персидские мотивы», «Собаке Качалова» - Лидия Петровна Боброва.

Звучали песни на стихи С.Есенина, некоторые из них - в авторском исполнении присутствующих. Большим спросом пользовалась литература, представленная на книжной выставке. Дополнила праздничную обстановку вечера ветки с гроздьями рябины.

Все присутствующие с благодарностью покидали уютный читальный зал библиотеки.

Александра  
ИВАНОВА

Адреса исцеления

Мы пригласили для беседы на такую довольно деликатную тему, как мужские болезни, известных народных целителей Владимира Робертовича РОЗЕНТАЛЯ и Сергея Николаевича ЯРОСЛАВЦЕВА, а так же академика АЭН Сергея Анатольевича ЯКОВЛЕВА, чтобы обсудить вопросы альтернативных методов лечения простатита и аденомы предстательной железы.

## Не болейте, мужики!

О лечении простатита и аденомы

- Сергей Анатольевич, Вы представитель официальной медицины. Расскажите, пожалуйста, о причинах возникновения мужских болезней.

С.А.ЯКОВЛЕВ: - Мужские болезни связаны с состоянием предстательной железы, которую называют «вторым сердцем мужчины». Самые распространенные ее заболевания - это простатит и аденома. К предрасполагающим факторам относятся: особенность венозной системы и аномалии предстательной железы, изменение гормонального баланса в организме, иммунные нарушения. Основные причины простатита - это инфекция и гемодинамические нарушения вследствие переохлаждения, травмы, гиподинамии, нерегулярности половой жизни. Наиболее частые жалобы: нарушение мочеиспускания, боли, радикулит, общая слабость, плохой сон, раздражительность, быстрая утомляемость.

В возрасте старше 50 лет может образоваться аденома - доброкачественная опухоль, клиническая картина которой зависит от степени нарушения опорожнения мочевого пузыря.

- Владимир Робертович, какие причины, на Ваш взгляд, приводят к «мужским болезням»?

В.Р.РОЗЕНТАЛЬ: - Принято думать, что природа жестоко карает болезнями одних лишь потомков Евы, совершившей некогда первый грех, и не карает потомков Адама. У женатого мужчины вследствие излишнего любования появляется избыток энергии во 2-й чакре, что приводит к образованию доброкачественной опухоли.

Причины всякой болезни - грех человеческий, болезнь тела - это болезнь души и образа жизни. Поэтому христианское отношение к болезни должно заключаться в осознании своей греховности, в покаянии и изменении образа жизни. Молитва, пост и другие добродетели исцеляют больного. Аденома - это воздаяние за прошлые действия, поступки и даже мысли. Наша задача как целителей выявить биоэнергетические и кармические нарушения у больного, восстановить гармонию души и тела.

- Сергей Николаевич, какие методы лечения Вы используете?

С.А.ЯРОСЛАВЦЕВ: - Аденому лечу серией ударов отрицательной энергией по больной предстательной железе пациента. Эта энергия уничтожает лишние доброкачественные клетки. После трех таких сеансов восстанавливается мочеиспускание, исчезают боли и другие дискомфортные состояния. После 10 сеансов при условии соблюдения наших рекомендаций аденома исчезает. Многие люди думают, что они могут грешить, потому что они согрешили, например, неделю назад, а наказания не были. Они грешат недели, месяцы, годы, но все равно рано или поздно мы получаем свое воздаяние.

- Сергей Анатольевич, какие рецепты народной медицины применяются при лечении предстательной железы?

С.А.ЯКОВЛЕВ: - Для лечения воспаления предстательной железы народная медицина рекомендует использовать некоторые лекарственные растения.

**Тополь черный.** Принимать внутрь отвар (2 чайные ложки почек на стакан кипятка: настоять 30-40 мин. Процедить, принимать по столовой ложке 3-4 раза в день до еды).

**Лещина обыкновенная.** Листья лещины заготавливают во время цветения кустарника. Употребляют как чай.

**Зеленчук.** Отвар травы вместе с цветками (столовая ложка на стакан кипятка, настоять 40-50 мин. Процедить. Принимать по 1/3-1/2 стакана 3-4 раза в день перед едой).

**Грыжник голый.** Одну чайную ложку травы залить стаканом кипятка, настоять 30-40 мин. Процедить. Принимать по 1/3-1/2 стакана 3-4 раза в день перед едой.

Индийская и таджикская народные медицины рекомендуют употреблять вяленые семена тыквы, а также принимать натощак вечером по чайной ложке размятых семян конопли.

Корни окопника и клубеньки лабазника обыкновенного способствуют рассасыванию опухолей. Берут две чайные ложки окопника, заливают двумя стаканами кипятка и настаивают 40-60 мин. После процеживания пьют по 1/2 стакана 3-4 раза в день.

Клубеньки лабазника употребляют сырыми и растертыми с медом по чайной ложке 2-3 раза в день (утром и вечером). Клубеньки очень ароматны и приятны на вкус.

При аденоме предстательной железы употребляют такую смесь, состоящую из: болиголова пятнистого (сильный яд), но дозу можно подобрать, грушанки круглолистной, петрушки, зеленчука желтого, корня пырея, зимолубки, цветущих верхушек пустырника, золотарника, цветов терновника, листьев осины, цветов боярышника, почек тополя черного, корней спаржи.

Все это взять в равных долях, перемешать. Две столовые ложки запарить в 50 мл. кипятка и настоять на ночь. Пить 3 раза в день по 3/4 стакана за полчаса до еды. Принимать длительное время. Результат как правило дает хороший эффект. При этом на промежность накладывают влажные компрессы комнатной температуры из свежего творога домашнего приготовления.

**Спаржа лекарственная.** По 2-3 чайные ложки сырья на 200 мл. кипятка, варить в течение 5 мин. Когда готовят вытжку из корневища растения, варить следует в течение 10 мин. Для этого берут одну столовую ложку измельченного корневища. Приготовленный таким образом экстракт принимают по винной рюмке каждые 4 часа.

**Солодка голая.** 1-столовую ложку измельченных корней залить 500 мл воды и готовить в течение 10 мин. После остывания процедить и принимать по рюмке перед каждым приемом пищи.

**Лещина древовидная (орешник).** 1 столовую ложку измельченных высушенных листьев или коры залить стаканом кипятка. Пить по 1-2 столовых ложки несколько раз в день.

**Лопух большой, репейник.** 1 столовую ложку измельченного корня варить 10 мин в 500 мл. воды. Процедить и пить по винной рюмке 4 раза в день перед едой.

Контактный телефон: 173-37-54, 279-27-60.

Желаем Вам крепкого здоровья!

Беседу велa Светлана ПАНТЕЛЕВА

**Внимание!**

Вы хотите и в будущем году знать о методах лечения болезней, а также располагать адресами исцеления?

Нет ничего проще: заполните квитанцию на подписку «ЛГ» на I полугодие 1996г. и ваши познания о лечении недугов продолжатся.

Оставайтесь с нами!  
НАШ ИНДЕКС - 31477

## Инновационный банк экономического сотрудничества

Баланс банка на 1 октября 1995 года

Регистрационный номер банка № 1164  
Адрес: г.Люберцы, Октябрьский пр-т, д. 127

АКТИВ	в тыс. руб.
1. Денежные средства, счета в Центральном банке	14.481.093
2. Средства в банках и кредитных учреждениях	27.356.039
3. Вложения в ценные бумаги, паи и акции	6.445.236
4. Кредиты предприятиям, организациям, населению	43.946.878
5. Основные средства и нематериальные активы	8.672.211
6. Прочие активы	23.754.849
7. Всего активов	124.656.306
ПАССИВ	
I. Обязательства	190.090
1. Средства Центрального банка	24.369.273
2. Средства банков и кредитных учреждений	56.455.070
3. Средства клиентов, включая вклады населения	4.728.559
4. Выпущенные банком долговые обязательства	23.725.040
5. Прочие обязательства	109.468.032
6. Всего обязательств	2.221.297
II. Собственные средства (капитал)	2.221.297
7. Уставной фонд	12.443.508
8. Прочие фонды и другие собственные средства	3.736.920
9. Прибыль (убыток) за отчетный год	3.213.451
10. Использование прибыли в отчетном году	523.469
11. Нераспределенная прибыль (убыток)	15.188.274
12. Всего собственных средств (капитал)	124.656.306
13. Всего пассивов	

Председатель Правления банка А.А.НЕФЕДОВ  
Главный бухгалтер Т.В.КОНЯКИНА

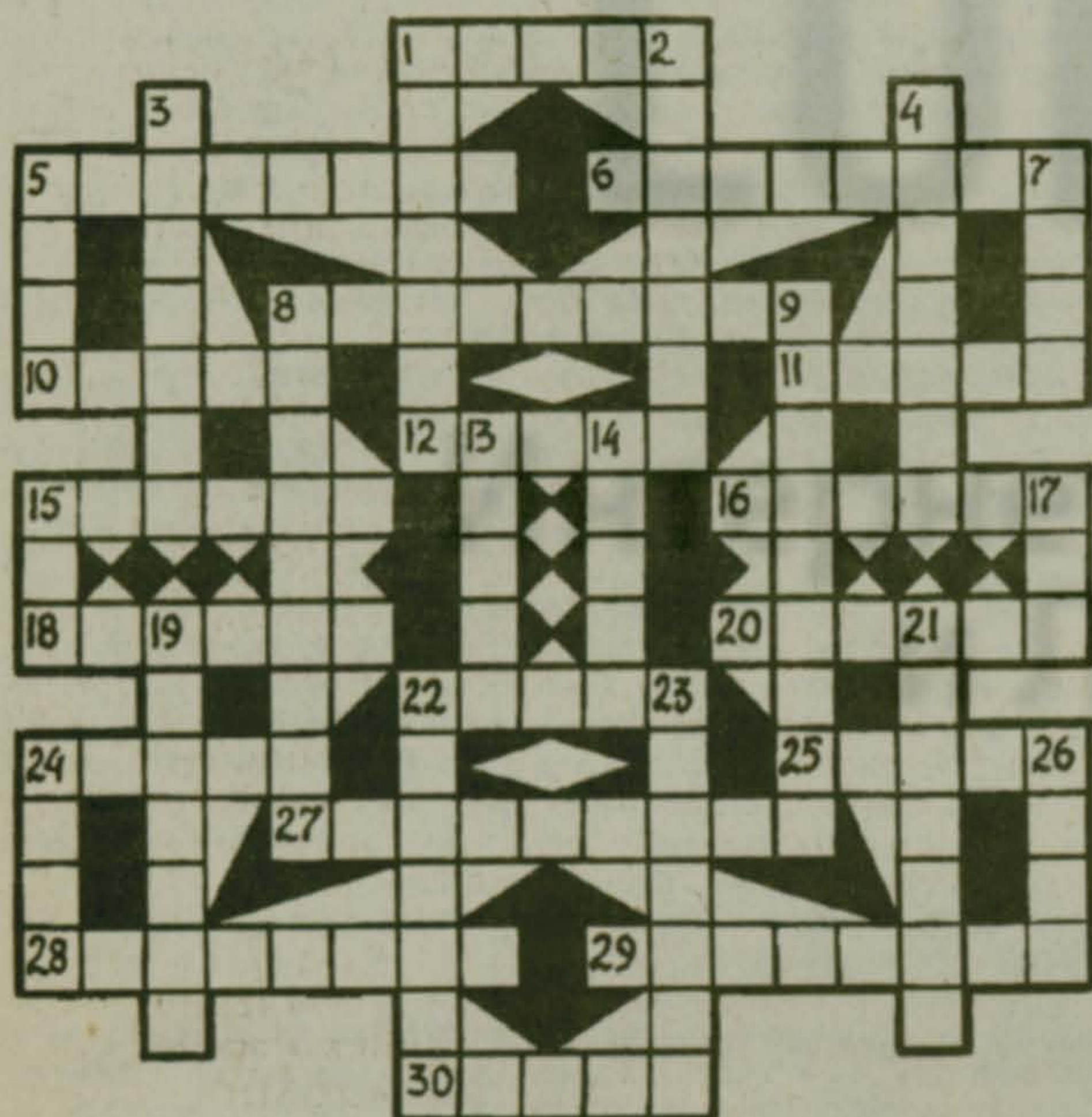


**Кроссворд**

**По горизонтали:** 1. Русский поэт. 5. Особый вид стекла. 6. Железнодорожная станция в Подмоскowie на Павелецком направлении. 8. Накопление кормов для скота на зиму. 10. Спортивные соревнования. 11. Рыба, объект спортивного рыболовства. 12. Млекопитающее семейства настоящих тюленей. 15. Декоративный и поделочный камень. 16. Южное плодовое дерево. 18. Российский поэт, автор проникновенных стихов о природе, сельской жизни. 20. Нижняя часть стеблей зерновых, оставшаяся на корню после уборки урожая. 22. Плавучее сооружение для перевозки грузов и пассажиров. 24. Бальный танец. 25. Российский спортсмен, чемпион Олимпийских игр и Европы по футболу. 27. Персонаж итальянской комедии. 28. Российская актриса, народная артистка, исполнительница главной роли в кинофильме «Сельская учительница». 29. Газетный жанр. 30. Российский писатель-сатирик.

**По вертикали:** 1. Российский киноартист, исполнитель роли Бушмакина в фильме «Рожденная революцией». 2. Столярный инструмент. 3. Опера А.Даргомыжского. 4. Планка, закрывающая щель между стеной и полом. 5. Химический элемент. 7. Российский летчик-испытатель. 8. Птица, обитающая по берегам рек и озер. 9. Государство в Южной Америке. 13. Героиня одноименной оперы Ж.Оффенбаха. 14. Продукт питания. 15. Российская орбитальная станция, действующая на околоземной орбите. 17. Река в Западной Сибири. 19. Украинский музыкальный инструмент. 21. Лабораторный сосуд. 22. Одна из крупнейших малых планет. 23. Российский балетмейстер. 24. Период игрового времени. 26. Строение для сушки снопов скошенных зерновых перед молотбой.

Составил Дмитрий СИНЮТИН



**Ответы на кроссворд, опубликованный 13 октября**

**По горизонтали:** 5. Боржоми. 6. Ледоруб. 9. Ле. 10. Копнитель. 11. Ар. 14. Лавров. 16. Игарка. 17. Па. 18. Губенко. 19. Си. 21. Одежда. 22. Обпол. 24. Ас. 26. Альбина. 28. Пи. 29. Цоколь. 30. Арбитр. 31. По. 32. Катамаран. 33. Ил. 36. «Арктика». 37. Кононов.

**По вертикали:** 1. Бра. 2. Носорог. 3. Идальго. 4. Эра. 5. Белила. 7. Баркас. 8. Пинцет. 12. «Звездочка». 13. Крановщик. 15. Вуадиль. 16. Икэбана. 17. Пайка. 20. Иваси. 23. Обойма. 25. Сцепка. 26. Албания. 27. Ариадна. 28. Прилив. 34. Экк. 35. Янг.

**Внимание!**

Вы хотите и в будущем году разгадывать наши кроссворды? Пусть будет так! Заполните квитанцию на подписку на «ЛГ». Подписная цена на первое полугодие 1996 года - 25 тысяч рублей. **НАШ ИНДЕКС - 31477** Торопитесь! Подписка принимается во всех отделениях связи

**Не бойтесь разбить или потерять очки!**

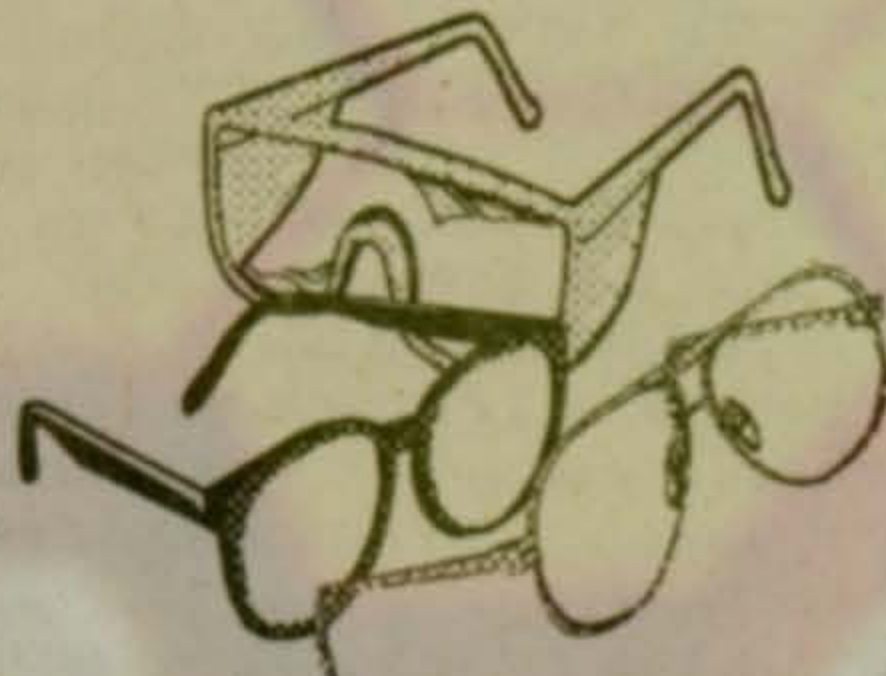
После наших курсов они вам не понадобятся

Устраняем близорукость, дальнозоркость, астигматизм, косоглазие.

Без медикаментов и операций!

Преподаватель Всероссийского объединения «Оптималист» Марина Ивановская

Начало занятий - 23 октября  
Тел. 559-92-65 ежедневно



**Газета Люберецкая**

Главный редактор Василий ПЕРЧУК

Редакционная коллегия: Эмма БОРИСОВА, Олег БУЗУЛУК, Александр ВАСИН, Елена КОЗЫРЕВА, Елена ЛАВРОВА, Александр ПОЛЯКОВ, Алексей ПОРХУНОВ, Галим ШАГРАЕВ

Учредитель: ТОО «Люберецкая газета». Адрес редакции: 140000, г. Люберцы, Октябрьский пр-т, 190. Тел. 503-05-72

Выходит по вторникам, средам и пятницам

Митинская межрайонная типография Управления Федеральной администрации Московской области, г. Митища, ул. Колонцова, 17-2. Печать офсетная. Газета зарегистрирована в Московской региональной инспекции по защите свободы печати и массовой информации. Рег. № А-5177 Объем 1 п. л. Заказ № 4453

Здесь могла быть размещена ваша реклама

**МЕНЯЮ** 3-х комн. кв-ру (ст. Быково, 10 мин. ходьбы, общ. пл. 82 кв. м, кухня 7,5 кв.м.) на 2-е кв-ры меньшей площади в ближайшем Подмоскowie (возможны варианты). Тел.: 503-70-15

**Частные объявления**

**Продам**

Фирму. Тел. 705-17-21

Гараж ГСК-55 у АЗС р-н «Высшая школа». Тел. 551-04-25

Новый бревенчатый сруб 6 х 6 окна, двери, обрезную доску, стропила, лаги, обрешетку, шифер, паклю, утеплитель. Тел. 558-74-09 после 19 час.

Гараж ГСК-55. Тел. 554-44-68

2-комн. кв-ру ст. Томилино 7 мин. ход. 4/14 пан. 52 общ. пл. 30 жил. кухн. 9. Тел.: 217-60-53 (раб.), 479-29-56 (дом.)

**Куплю**

Машинку для стрижки собак. Тел. 550-12-61

Квартиру, комнату. Тел.: 941-56-82, 751-16-28

Комнату. Тел. 559-95-12

**Меняю**

1 кв. 53/30 4/4 эт. «Сталинского» дома в центре Люберец, телефон на 2-3-комн. кв. Тел.: 503-04-53, 165-80-53

Пл. 88 кв.м однокомнатную кв. + доплата + участие в сотовом на одно- или двухкомнатную кв. в Люберецком р-не. Тел.: 503-40-44 (раб.), 503-41-13 (дом.)

**Медицинские услуги**

По вторникам и четвергам с 13 до 19 час. в поликлинике пос. Птицефабрики (Томилино) ведет прием народный академик РАЕН биотерапевт-методист Е.А.Дубицкий. Запись по тел. 558-10-97

Алкоголизм. Все виды лечения. СИТ, НИТ, интол. Гос. лицензия. Прием в поликлинике у м. «Октябрьская». Тел.: 554-87-29, 341-84-54, 581-92-95

Все виды наркологической помощи, лечение алкоголизма с выездом на дом, кодирование с выездом на дом. Гос. лицензия. Тел. 559-00-94

Лечение запоев, похмелья с выездом на дом. Гос. лицензия. Тел. 469-56-44 Александр Николаевич Тел. 459-18-48 Владимир Борисович

Прерываю запой, код. на дому. Гос. лицензия. Тел. 559-52-19

Гарантия 100%, подстраховка 6 месяцев. Пьянство на норму. Алкоголизм. Табак. Полнота. Гослицензия. Доктор Бакин лечит без подготовки, 22 октября, 5, 19 ноября, 3, 17 декабря с 10 до 12 час. Люберцы, Октябрьский пр-т, 349, спортшкола. Ост. «Больница». Тел.: 397-80-74, 492-50-77

**Разное**

Охрана предприятий. Материальная ответственность. Низкие цены. Тел. 554-01-29

Грузоперевозки. Тел. 503-62-28

В/о работа. Тел. 231-12-59

**Ликвидируется**

ТОО «Вираз-2» прекращает свою деятельность. Претензии предъявлять в течение месяца. Тел. 558-70-08 доб. 333

Поздравляем! Депутату Собрания представителей Л.И.Обуховой Уважаемая Лилия Ильинична! Поздравляем Вас с 70-летним юбилеем. Желаем Вам, неутомимой труженице, здоровья, успехов на депутатском поприще. Надеемся, что ваша деятельная энергия еще послужит избирателям в решении насущных вопросов. Администрация пос. Красково

ФИРМА «ЭЛИО» реализует со склада в Люберцах крупным и мелким оптом продукцию

**Procter & Gamble**



(стиральные порошки, шампуни, парфюмерию) по ценам производителя, а также бытовую химию производителя СНГ «Лоск», «Пемолукс»

Тел. 901-66-48

**ЖАЛЮЗИ**

производство США вертикальные, горизонтальные Срок изготовления от 1 до 5 дней Адрес: Люберцы, Октябрьский пр-т, д. 365 Тел. 554-65-92 с 9 до 18 час. будни

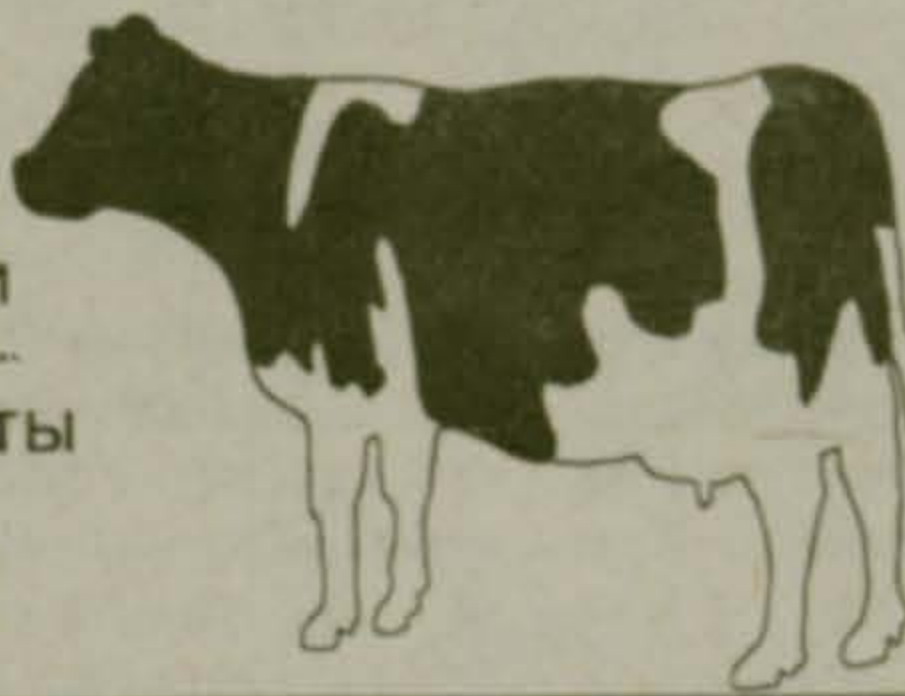
**Люберецкий Модельный Центр занятости населения**

- приглашает на предприятия и организации нашего района:
- водителей всех категорий - 700 тыс. - 1 млн. руб.
- продавца продовольственных товаров - 500-700 тыс. руб.
- подсобного рабочего - 500 тыс. руб.
- воспитателя в дет. сад - 120-250 тыс. руб.
- воспитателя в санаторий - 270-350 тыс. руб.
- медицинскую сестру - 200-260 тыс. руб.
- художника-оформителя наружной рекламы - 900 тыс. руб.
- механика по ремонту швейного оборудования (обувное производство) - 500 тыс. руб.
- швею-мотористку (обувное производство) - 500 тыс. руб.

Обращайтесь по адресу: г. Люберцы, ул. Комсомольская, 19 с 9.00 - 13.00 со следующими документами: паспорт, трудовой книжкой, документом об образовании (квалификации)

**Организация реализует со склада в г. Люберцы**

- фарш говяжий (Бельгия) высокого качества, годный для продажи в розничной сети и переработки
  - св/м рыбу и рыбные консервы в ассортименте
- Принимаем на ответственное хранение с правом реализации рыбу, рыбную продукцию и прочие продукты питания
- Тел. 554-60-72



**ТЕПЛЫЕ БЫТОВКИ** с внутренней отделкой и электрической 3 х 6 м 14 млн. руб.

**АВТОПРИЦЕПЫ** легковые 1,3 млн. руб.

**ГАРАЖИ** металлические в сборе, внутри обшиты досками 6 млн. руб.

База в Жуковском Тел.: 556-99-18 и 364-19

**МЕНЯЮ** дачу по Казанской ж/д (финский дом +хозблок, 6 соток земли, посадка, вода, электричество, пешком от электрички) на комнату в Москве. Тел. 503-70-15

Утеряны документы ООО «Экипаж». Все официально не зарегистрированные изменения считать не действительными. Директор ООО «Экипаж» Кокин Н.И.

**Срочно и качественно!**

Все виды полиграфических и рекламных услуг

503-44-67  
503-05-72  
503-42-11 (факс)

Воспользуюсь услугами специалиста по изготовлению чучел животных. Тел. 503-44-27. Спросить Елену Александровну

**Фирма «ДИКОМ С»**

И-И «Все для бизнеса» предлагает:

- все модели компьютеров IBM PC, средства Мультимедиа, сервис и модернизация,
- пишущие машины «Ятрань», OLIVETTI, XEROX,
- сканеры SHARP, CANON, RICOH,
- телефаксы PANASONIC, XEROX,
- пейджеры «MOTOROLA»,
- канцтовары в ассортименте.

Гарантия на все товары Форма оплаты - любая Производим ремонт, техобслуживание теле-видеоаппаратуры, пишущих машин и сканеров

Проезд: г. Люберцы, Октябрьский пр-т, д. 53 (ост. «Школа») Тел.: 503-80-87, 503-80-88