

Среда,  
7 февраля 1996 г.

Цена договорная  
Индекс-31477

# ГАЗЕТА Люберецкая

Рядом с нами

## ...Горит ее звезда

Плохо человеку, когда он один. Еще хуже, когда вдобавок к одиночеству у него слепота. В таком положении оказалась **Нина Евдокимовна Нестерова**, для которой с 1952 г. родным городом стали Люберцы. Уроженка Архангельской области, участница трудового фронта во время Великой Отечественной войны, потом курьер в музыкально-драматическом театре имени Станиславского и Немировича-Данченко в Москве, сейчас она трудится на Люберецком предприятии слепых «Модуль».

Ей только что исполнилось 75 лет, а ее поводырю - эрдель-терьеру по кличке Сэм - 5 лет. Люберчане часто видят Нину Евдокимовну в сопровождении своего верного друга на улицах города.

Мой возраст еще детский, - пошутила Нина Евдокимовна, когда принимала гостей, пришедших поздравить ее с днем рождения.

От люберецкой районной администрации, от комитета по социальной защите цветы и подарок ей преподнес Алексей

Николаевич Мухин, а от общества слепых - специальные часы, время по которым определяется на ощупь, вручил председатель первичной организации Николая Васильевич Кирвас.

В долгу Нина Евдокимовна не осталась: участница художественной самодеятельности предприятий слепых, она спела несколько старинных русских романсов, в их числе «Гори, гори, моя звезда».

**Леонид ЕРМИЛОВ**  
Фото Олега Грицева



Новости

Премьеры

## Опера своя, лыткаринская

Незаурядную творческую смелость проявил режиссер-стажер Большого театра (и одновременно режиссер детского театра-студии «Класс») **Леонид Расцветаев**. Он осуществил постановку спектакля «Свадьба Фигаро». Премьера оперы состоялась в Лыткаринском ДК «Мир». Там же по желанию местной публики прошел повторный показ, совпавший с 240-летием великого автора - Вольфганга Амадея Моцарта.

Зрителям запомнилась игра экономиста Марины Задоя (графиня), художественного руководителя ДК «Мир» Татьяна Сергеевны Осиповой (Сюзанна), художественного руководителя народной вокальной и оперной студии «Родник» Людмилы Васильевны Олешкевич (Марцелина). Заметный вклад в постановку внесли концертмейстеры Ольга Горбунова и Михаил Петров.

Премьера лыткаринской оперы долго была под вопросом из-за не-

хватки собственных костюмов. Могла бы помочь, выделив костюмы хотя бы в аренду, администрация ДК «Звездный», что в поселке Томилино. Но оттуда последовал отказ. А выручил, любезно предоставив реквизит, Московский театр имени Станиславского и Немировича-Данченко. За что отзывчивым людям от самодеятельных артистов и всех лыткаринцев - огромное спасибо!

**Татьяна БЕЛЯЕВА**  
г. Лыткарино

Гости города

## Христиане у гагаринцев

В минувшую пятницу в Гагаринском лицее побывали представители христианской миссии из США. В делегации было 30 человек в возрасте от 11 до 72 лет. Приезд организовала межконфессиональная христианская организация «Новая жизнь России».



Это второй визит американцев в лицей. На этот раз они привезли в качестве гуманитарной помощи учебные принадлежности. А люберецкое общество родителей «Мария» получило для детей-инвалидов продукты питания, витамины.

Интересно, что посылки из-за океана были собраны семьями, сопровождались письмами-обращениями.

Лицейсты показали для гостей концерт. Русские народные песни, исполненные ансамблем «Любава», создали праздничную атмосферу.

**Наш корр.**  
На снимках: в зале, где проходила встреча. Руководитель делегации **В.КОЛЕМАН**.

Фото Олега Грицева

Спорт

## Памяти земляка

В календаре состязаний российских боксеров последних лет первая декада февраля помечена ежегодным турниром памяти Юрия Капитонова, что проходит в Люберцах.

Вчера под сводами спорткомплекса «Спартак» стартовал шестой по счету розыгрыш. В ходе пяти дней будут определены победители в двенадцати весовых категориях.

- На этот раз, - говорит главный судья соревнований **А.Щедеркин**, - бо-

роться за почетные призы на люберецкую землю приехало свыше 200 спор-

тсменов из 57 городов России, Украины, Казахстана, Белоруссии, Молдавии.

Защитить честь нашей команды доверено восьми спортсменам. Среди них - прошлогодний победитель мастер спорта **О.Жадобин**, чемпион России **Д.Калинин**, братья **Чугуновы**. Имена победителей мы узнаем в воскресенье.

**Николай ПРОЧАН**

Подписка-96

## Уважаемые читатели!

Если Вы до сих пор не подписались на «Люберецкую газету», но хотите получить ее по своему адресу, можете исправить ситуацию в самое ближайшее время. До 25 февраля в любом почтовом отделении Вам предоставляется возможность оформить подписку с марта 1996 года на 4 месяца. Надеемся быть всегда с Вами. Стоимость подписки до конца первого полугодия - 20 тыс. руб.

Линия отреза

Ф.СП-1

Министерство связи Российской Федерации  
«Роспечать»

АБОНЕМЕНТ на газету журнал **31477**  
«Люберецкая газета» (индекс издания)  
(наименование издания) Количество комплектов: \_\_\_\_\_

на 19 год по месяцам

1	2	3	4	5	6	7	8	9	10	11	12
		X	X	X	X						

Куда \_\_\_\_\_  
(почтовый индекс) (адрес)

Кому \_\_\_\_\_  
(фамилия, инициалы)

ДОСТАВОЧНАЯ КАРТОЧКА

ГВ часто ли-тер на газету журнал \_\_\_\_\_  
(индекс издания)

«Люберецкая газета»  
(наименование издания)

Стоимость подписки \_\_\_\_\_ руб. Количество комплектов: \_\_\_\_\_  
периодическая \_\_\_\_\_ руб.

на 19 год по месяцам

1	2	3	4	5	6	7	8	9	10	11	12
		X	X	X	X						

Куда \_\_\_\_\_  
(почтовый индекс) (адрес)

Кому \_\_\_\_\_  
(фамилия, инициалы)

Линия отреза

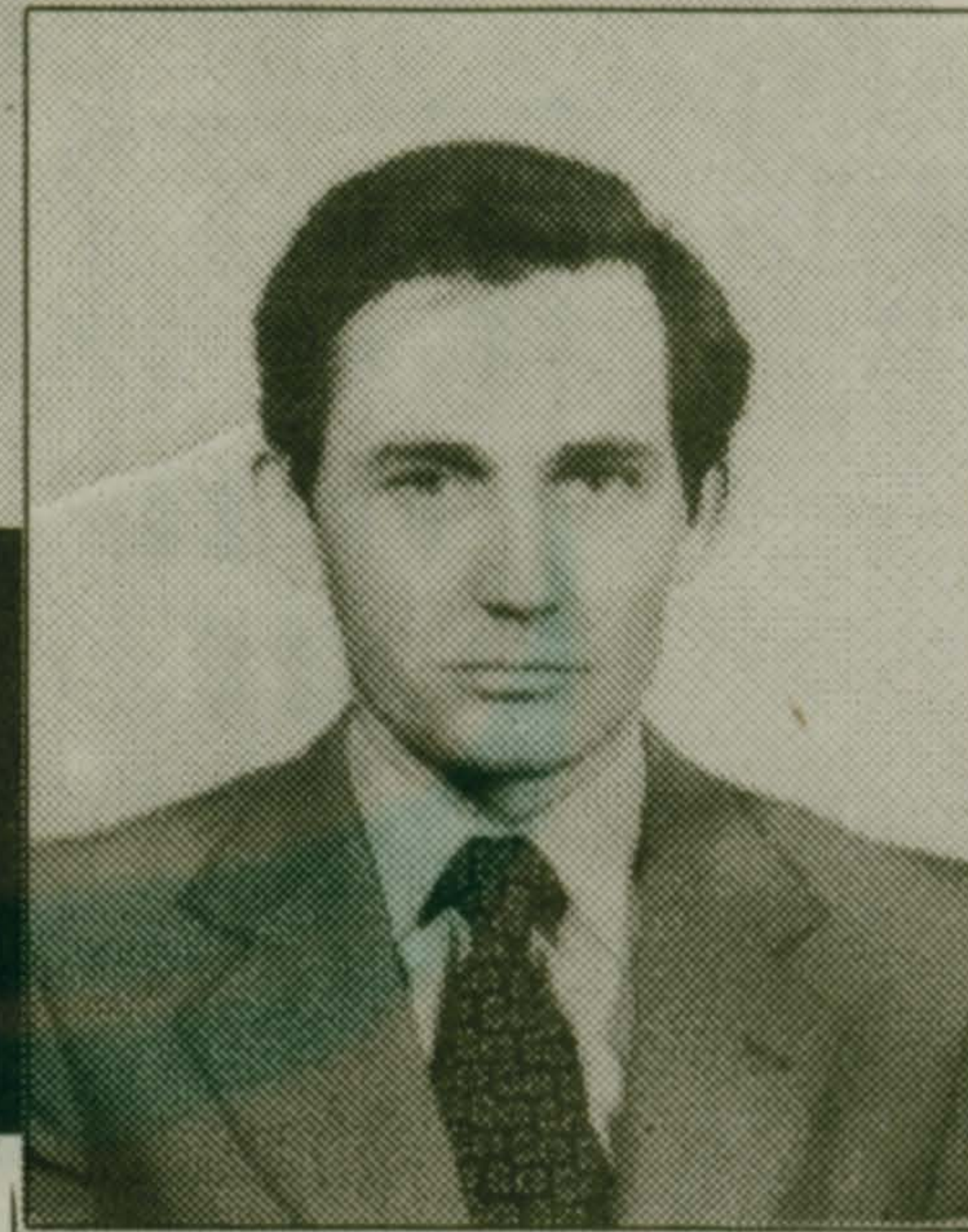


Гостиная «ЛГ»

## Иван БОРТНИК: "Берем под защиту малый бизнес"

Уже не первый год слышны жалобы об отсутствии реальной поддержки государством малого бизнеса. Дальше разговоры и обещания дело не идет. Но вот наконец принят закон «О государственной поддержке малого предпринимательства в Российской Федерации». Включился в работу Фонд содействия развитию малых форм предприятий в научно-технической сфере.

Обозреватель «Люберецкой газеты» беседует с генеральным директором государственного Фонда Иваном Михайловичем БОРТНИКОМ.



**- Какие задачи возложены на возглавляемый вами Фонд?**

- Цель и задача образованного в феврале 1994 года решением Правительства России Фонда - оказать содействие уникальным проектам, новым разработкам малых предприятий в научно-технической сфере. Представители малого бизнеса уже передали нам сотни проектов, многие из которых профинансированы.

Решения об их поддержке мы принимаем ежеквартально, так что обращаетесь к нам можно в течение всего года. Два месяца идет экспертиза, отбор проектов на конкурсной основе, и только потом начинается их финансирование. Как бы ни складывались дела, у нас есть возможность каждый квартал оказывать государственную поддержку своим клиентам в размере 6 млрд. рублей. Примерно половина из этой суммы идет на поддержку проектов малых предприятий Москвы и Подмосковья, остальное - в другие регионы. В среднем на проект Фонд выделяет примерно 250 млн. рублей, стало быть, каждые три месяца мы даем ход 25 новым проектам.

Поэтому обращаюсь к читателям газеты, руководителям малых предприятий, которые занимаются разработкой и выпуском оригинальной продукции на основе своих патентов, ноу-хау, авторских свидетельств, то есть интеллектуальной собственности: действуйте, мы примем заявки и на ваши проекты.

**- К вам могут обратиться только руководители малых предприятий? Или, скажем, изобретателям-одиночкам, заводам, институтам вы тоже помогаете?**

- Наш Фонд создан именно для помощи малому бизнесу, то есть людям, начавшим свое дело, открывшим малое предприятие. Заводам, фабри-

кам или отдельным физическим лицам мы не помогаем. Хотя в нашей практике имело место, когда мы выделяли средства отдельным юридическим лицам для патентования своих проектов за рубежом. Но этому предшествовала тщательная экспертиза независимых специалистов с целью оценить целесообразность такого финансирования.

Следует сказать, что форма поддержки малых предприятий может быть разнообразной: это финансирование самого проекта, выделение средств на совершенствование технологий или на приобретение нового оборудования. Иногда они нуждаются в средствах на рекламу, для участия в выставках, например, на оплату выставочных стендов - мы берем эту заботу на себя.

Последнее время мы довольно интенсивно стали поддерживать процесс обучения руководителей, работников малых предприятий. Входит в практику и такая форма поддержки, как финансовый лизинг: скажем, у кого-то есть трудности с реализацией продукции, станков, оборудования, которые они производят, мы выкупаем их. Можем заключить совместное соглашение с предприятием, которое готово продать, и тем, которое хочет купить, но не имеет средств для разового платежа. Тогда последнее выкупает его у нас, так сказать, в рассрочку.

За время работы Фонда мы оказали поддержку 200 проектам из 850 поступивших заявок. Недавно состоялась очередная комиссия экспертов, выделивших еще 30 проектов, к финансированию которых мы приступаем.

**- Кто и на каком основании решает, каким проектам сегодня отдать предпочтение?**

- Сейчас с нами сотрудничает около тысячи независимых экспертов. Это представители различных отраслей народного хозяйства, не состоящие у нас в штате. Отбор идет в две стадии. Пер-

вая - научно-техническая, финансовая, производственная, маркетинговая экспертиза проектов (в среднем по 3 экспертных заключения на каждый).

Последующий рейтинг проектов для финансирования осуществляется конкурсной комиссией, сформированной наблюдательным советом Фонда.

Можно сказать, что сам Фонд осуществляет лишь формальную экспертизу: наличие заявки, бизнес-плана, баланса предприятия. Форму заявки можно запросить и получить по факсу.

**- Как я понимаю, Фонд - не благотворительная организация, и через какое-то время вы требуете возврата денег?**

- Правительство исходит из того, что наш Фонд поддерживает не фундаментальные науки (для этого есть Академия наук России, министерства), а предпринимателей.

Поэтому мы не даем ничего безвозмездно, хотя деньги и бюджетные. По нашим правилам средства должны быть возвращены через год после начала финансирования. Но, в отличие от банковских структур, мы даем кредиты под «мягкий» процент. Конечно, перед выделением средств мы проверяем финансовое состояние предприятия, но жестких гарантий банка, залога не требуем.

Процент, устанавливаемый нами, меняется в зависимости от конъюнктуры рынка. Но для малого предприятия это существенно легче, чем брать кредиты в банках.

Замечу, что многие малые предприятия развиваются, несмотря на сложную ситуацию в экономике страны. Благодаря государственной поддержке со стороны Фонда они стабилизируют свою деятельность, совершенствуют технологию, улучшают ассортимент и качество продукции. Подавляющее большинство

возвращает нам средства. Кстати, вернув заем, многие вновь обращаются в Фонд. И находят поддержку, если их новые проекты того заслуживают.

Среди тех, кто встал благодаря нам на ноги, выпускает конкурентоспособную продукцию, спрос на которую есть и в нашей стране, и за рубежом, «Ертен» - предприятие, изготавливающее малогабаритные станки, «Подий» - производящий ленточные кабели для телевидения и компьютеров, «Биомедикал» - помогающий своими препаратами женщинам избавиться от бесплодия, «Реликт» - с его оригинальными швейными изделиями.

Не осталась незамеченной и фирма «Бион», чьи разработки используются в медицине, в ожоговых центрах.

За время существования Фонда серьезные претензии были предъявлены лишь к одному малому предприятию - «Опасс». Оно действует в Москве, специализируется на производстве приборов по озонированию воды. Люди не просто задолжали, а еще некорректно стали вести себя: прятаться, не отвечать на звонки. Пришлось обращаться в Арбитражный суд. В результате их счета были арестованы.

Мы можем всегда войти в положение, если предприятию трудно, договориться об изменении схемы кредитования и возврата, но наглости, обмана не потерпим.

**- Иван Михайлович, представим, что я руководитель малого предприятия. Что мне нужно, чтобы попасть в список тех, кому Фонд может оказать поддержку?**

- Прежде всего нужно проанализировать состояние вашего предприятия. Вы разработали и начали выпускать продукцию на основе своего изобретения, патента. Готовитесь к ее выпуску на законном основании. Тогда смело обращаетесь в Фонд с запросом нашей формы. Мы ее принимаем по факсу, а дальше вы предоставляете нам документы в 4-х экземплярах.

Ну, а потом включается механизм отбора. Опыт показывает, что проходимость проектов гораздо выше, если предприятие уже выпускает и реализует свою продукцию. Тем более, если есть спрос на нее.

За вашими изделиями очередь? Вам надо расширить производство, нанять дополнительную рабочую силу, приобрести новые технологии, сырье, снизить себестоимость, и вам нужна государственная поддержка? В этом случае вероятность ее получения близка к 100 процентам.

За дополнительной консультацией о работе Фонда, его координатах обращайтесь в редакцию «Люберецкой газеты» по тел. 503-42-00

Вел беседу  
Александр ВАСИИ,  
обозреватель «ЛГ»

### Творчество

## Рассказ к рассказу - получилась книга

Сорок лет назад в газете «Ухтомский рабочий» опубликован рассказ «Марковна». Его принес в редакцию вернувшийся из армии совсем еще молодой человек Алексей Козлов с поселка «Силикат» Люберецкого комбината стройматериалов и конструкций. Бывший солдат стал любителем художественного слова. Районная газета опубликовала затем серию его очерков и рассказов. А через некоторое время он стал участником семинара молодых писателей. Публиковался в столичных изданиях.

Много лет Алексей Васильевич Козлов редактирует газету «Косинский аграрник» агропредприятия «Косино» (бывшего совхоза имени Моссовета Люберецкого района).

Став профессиональным журналистом, он не утратил стремления к литературному творчеству. И вот недавно вышла в свет книга Алексея Козлова «Далькое и близкое».

Это сборник произведений, созданных на основе личных наблюде-

ний, знания многообразной сельской жизни. Особенно запоминается рассказ «По июльской жаре» - о необычной любви молодого человека и пережившей личную трагедию женщины. Всего в книжке двенадцать лучших рассказов нашего земляка и коллеги-журналиста.

Поздравляем Алексея Козлова с выходом в свет замечательного сборника его художественных произведений.

Виктор ВИНОГРАДОВ

### Штаб по делам ТО и ЧС сообщает:

## Радиационный фон

За истекшую неделю радиационный фон

по Люберецкому району составил:

г. Люберцы (центр) - 10-12 мкр/ч  
г. Люберцы (Красная Горка) - 8-10 мкр/ч  
пос. Томилино - 9-11 мкр/ч  
пос. Красково - 11-13 мкр/ч  
пос. Малаховка - 9-12 мкр/ч  
пос. Котельники - 8-12 мкр/ч

На объектах экономики:

ГИГХС - 8-10 мкр/ч  
АО «МЭЗ» - 9-11 мкр/ч  
АО «Звезда» - 10-12 мкр/ч  
АО «Камов» - 9-11 мкр/ч  
АОЗТ «Спецодежда» - 11-13 мкр/ч

### Фотофакт



В городском парке

Фото Олега Грицева





Вниманию ветеранов!

## Военный комиссариат информирует

28 ноября 1995 года за № 186-ФЗ принят Федеральный закон «О внесении изменений и дополнений в закон Российской Федерации «О пенсионном обеспечении лиц, проходивших военную службу, службу в органах внутренних дел, и их семей». Данный Федеральный закон предусматривает:

- назначение с 1 января 1996 года бывшим военнослужащим срочной службы, которые в период Великой Отечественной войны занимали в воинских частях, штабах и учреждениях действующей армии должности, соответствующие должностям, замещаемым офицерами, и их семьям пенсии по нормам, предусмотренным законом РФ от 12 февраля 1993 года;
- предоставление с 1 января 1996

года женам военнослужащих (офицеров и сверхсрочнослужащих, погибших в период Великой Отечественной войны с 22 июня 1941 г. по 11 мая 1945 г.), не вступившим в новый брак, право на получение пенсии по случаю потери кормильца за погибшего мужа, независимо от получения ими другой пенсии, в том числе от органов социальной защиты населения.

Оформить эти пенсии можно в пенсионном отделе военного комиссариата г. Люберцы (ком. 3). Для назначения данных пенсий требуются архивные документы, подтверждающие факт. Приемные дни: понедельник и четверг с 9.00 до 16.00, перерыв на обед с 13.00 до 14.00.

Телефон для справок 554-41-48

По сводкам УВД

## Задержание

Без малого подгода значилось в числе нераскрытых преступлений убийство двух человек в поселке Калинина. По данному факту Люберецкая прокуратура возбудила уголовное дело. Расследование было непростым.

И вот совместные действия сотрудников 13-го отдела РУОПа, ОУР и ОМОНа в период проведения операции «Антикриминал» дали результат. По подозрению в совершении убийства с применением огнестрельного оружия был задержан житель Малаховки. Ему инкриминируются еще и огнестрельные ранения других потерпевших. Улик много, есть показания свидетелей, изъятые вещественные доказательства.

Осуществляются оперативно-розыскные мероприятия по установлению и задержанию других лиц, причастных к данному убийству.

## Взрыв

Похоже, что вид мести, каким является минирование автомобилей, докатился и до нашего района.

Врач «Скорой помощи» из Лыткарина Е. Лысенко констатировал в реанимационном отделении смерть владельца ВАЗ-2108, наступившую в результате тяжелых телесных повреждений, полученных от взрыва. Погибший ранее был судим.

Трагедия разыгралась у дома покойного в детском городке ЗИЛ. При осмотре места происшествия установлено, что взрывчатка с радиоуправляемым устройством была заложена под днище кузова.

При обыске его квартиры изъят пистолет ТТ, обойма патронов, охотничий нож кустарного производства.

## Изнасилование

Правоохранительные органы уже устали повторять, что садиться в машины неизвестных мужчин да еще женщинам категорически не рекомендуется. Игнорирование этого предостережения и приводит к печальным последствиям. Именно так произошло с одной из работниц коврового комбината. Скорее всего, соблазненный лоском салона иномарки, она попросила подвести ее домой на улицу Власова. А вскоре в милицию поступило заявление, что ее изнасиловал неизвестный.

За дело взялись сотрудники 2-го ГОМа. В ходе розыскных мероприятий им удалось задержать жителя Калининградской области, который в совершении преступления сознался. Кроме того, он изобличен вещественными доказательствами.

## Кража

«Ох, рано встает охрана», - поется в популярном мультфильме. Но то в песне, а в жизни, похоже, все происходит куда иначе. В этом убеждает следующий пример.

В милицию обратился генеральный директор ООО «СП Гашаль» с просьбой разобраться в случившемся. А суть в том, что неизвестные лица, спилив замки, проникли в склад цеха в поселке Егорова и совершили кражу алмазных дисков «Бурани» в количестве 1198 штук стоимостью 195 миллионов 272 тысячи рублей. Вот и говори после этого, что ведомственная охрана предприятия смотрит в оба.

## Фальшивки

Не повернется язык обвинять шестидесятилетнюю пенсионерку в связях с фальшивомонетчиками. Скорее, она стала жертвой этих лиц в силу своей доверчивости.

Дело в том, что, когда она пришла в сбербанк г. Лыткарино провести текущие расчеты с государством, бдительные служащие обнаружили и изъяли 11 купюр достоинством 50 тыс. руб. Они оказались поддельными.

Исследования показали, что все банкноты изготовлены способом офсетной печати. Лицо, сбывшее фальшивки, пока не установлено.

## Доверчивость

Переступить порог вашей квартиры незнакомый человек может только в том случае, если имеет на руках ордер прокурора. А вот этого правила несовершеннолетний подросток с улицы электрификации Люберец, скорее, не знал. Да и знакомый мужчина представился работником милиции. Воспользовавшись замешательством, последний похитил импортный музыкальный центр.

Принятыми мерами розыска по горячим следам злоумышленник, проживающий в соседнем доме, был задержан.

Уважаемые читатели!

Если вам что-либо известно о перечисленных фактах, звоните в дежурную часть Люберецкого УВД по телефонам: 02, 554-93-94, 554-84-74.

Подготовил Николай ГРАФСКИЙ

Вы спрашивали...

## Копируйте на здоровье!

Наша фирма не так давно закупила цветную копирующую технику. Наладка позади, можно брать заказы, но нас уведомили, что такого вида средства подлежат регистрации. Мой сосед говорит, что ваша газета давала разъяснения на этот счет еще в минувшем году. Если это так, то нельзя ли опубликовать повторно этот документ.

А. КУЗОВЛЕВ

г. Люберцы  
 ■ «ЛГ» давала по этому поводу разъяснения 23 мая 1995 г. Сегодня мы повторяем ту публикацию.

Постановлением Правительства Российской Федерации от 11 октября 1994 года № 1158 утверждены новые правила учета, хранения и использования средств цветного копирования (оперативной полиграфии, копировально-множительной техники, капельно-струйных принтеров).

В связи с этим граждане и руководители (представители) предприятий обязаны в течение месяца со дня приобретения средств цветного копирования представить в орган внутренних дел по месту жительства или по месту нахождения предприятия, либо по месту использования средств цветного копирования паспорт либо другой документ, удостоверяющий их личность или служебное положение (полномочия), а также письменное заявление произвольной формы с просьбой о регистрации указанных средств. К заявлению прилагаются копии документов, содержащих необходимые сведения о средствах цветного копирования (наименование, фирма-изготовитель, модель и номер); акт органа государственного санитарно-эпидемиологического надзора о соответствии эксплуатационных средств цветного копирования санитарным правилам, а также ряд других документов.

Следует учесть, что заявление о регистрации остается без рассмотрения, если нет этих документов.

В свою очередь, орган внутренних дел обязан в течение месяца со дня обращения граждан или предприятий произвести обследование помещения, предназначенного для хранения и использования средств цветного копирования.

Гражданину или предприятию органом внутренних дел выдается свидетельство о регистрации установленной формы.

Нарушение правил влечет ответственность в порядке и пределах, предусмотренных законодательством.

По вопросам регистрации средств цветного копирования на территории Люберецкого района следует обращаться в лицензионно-разрешительное отделение Люберецкого УВД (адрес: г. Люберцы, ул. Котельническая, д. 7-а), каб. 103. Справки по телефону: 554-50-72.  
 Люберецкое УВД



## Наш сад-огород

Раздел ведет  
 Елена РАБАЕВА

Календарь работ

## Зимой в саду

Если вам не удалось побывать на своем садовом участке в январе, то найдите время и обязательно в начале февраля выберетесь в свой сад. Зимних работ немного, но они крайне необходимы. Перепады температур могут сильно навредить растениям. И если погибнут корни деревьев и кустарников, то их нужно будет выкапывать. Поэтому в феврале применяйте такой метод, как «окучивание снегом». Окучивают снегом деревья всех возрастов, кустарники. Закрывают у них не только штамб, но и основание скелетных ветвей. У малины при заморозках особенно страдает середина побега, то есть та часть, которая дает наибольший урожай. Именно поэтому малину с осени рекомендуют пригибать к земле, а зимой - окучивать снегом.

Когда вы будете окучивать снегом деревья и кустарники, не допустите ошибку: не оголяйте корневую систему, защищая штамб. Берите снег только с дорожек и между растениями, но не большой его слой. Минимальный слой снега, который остается на по-

верхности почвы, - не менее 20-25 см, чтобы холод не проник к корням растений. В таком же «теплом» снежном покрове нуждаются не только деревья и кустарники, но и посадки клубники, цветники.

Еще одной из необходимых работ в феврале является оттапывание снега. Особенно это касается тех дачников, участки которых часто подвергаются нашествию мышей. В феврале и до середины марта пока снег сильно не намокнет мыши могут повредить молодые яблони, у которых не окрепла кора. Оттапывают снег вокруг штамба аккуратно, чтобы не повредить его и молодые веточки. На расстоянии 30-50 см вокруг ствола снег должен быть сильно уплотнен, и тогда мыши не смогут причинить вред молодым посадкам.

Что еще можно сделать на зимнем участке? Проверьте, в каком состоянии находится ваш садовый инвентарь, и приведите его в порядок. Ведь в теплые весенние деньки без него никак не обойтись, а времени на его ремонт будет мало: работы весной очень много.

Полезно знать

## Выращиваем рассаду

За окном еще лежит снег, стоят холодные зимние денки, но заботливые огородники уже готовятся к весенним посадкам. Ведь наблюдать чудо превращения маленького семечка в крепкое зеленое растение, дающее плоды, можно только, если выращивать рассаду дома.

И опытные, и начинающие огородники знают, что от качественной, здоровой рассады можно получить хороший урожай.

Конец февраля - начало марта - время посева семян перца, томатов на рассаду.

От чего же зависит, какую рассаду вы посадите весной на свои грядки? В первую очередь, это хорошие семена. Самый простой и надежный способ, чтобы отобрать наиболее крупные и полные семена, заключается в том, что семена опускают в солевой раствор (30-50 г соли на 1 литр воды), перемешивают их и оставляют на 10-15 минут. За это время полные семена осядут на дно, а маленькие и пустые останутся на

поверхности. Их надо собрать и выбросить. Оставшиеся семена промыть чистой водой и высушить.

Если вы хотите получить рассаду, которая не будет бояться заморозков, то начинать закаливание надо с семян. Как это сделать? Отобранные ранее семена 10-15 мин. выдерживают в 1% растворе марганцовки. После этого их замачивают в теплой воде на двое суток. А потом еще трое суток выдерживают в снегу или в холодильнике. Если же у вас нет времени заниматься закаливанием семян, то после их замачивания высаживайте семена в подготовленную землю.

Земля для рассады готовится еще осенью. Желательно, чтобы это была смесь из трех составляющих: 30% - перегноя, 20% - речного песка, 50% - торфа. Если же вы не запаслись землей, то покупайте почвенные смеси для посадки (их сейчас продают в магазинах).

Покупная у вас земля или та, которую вы заготовили сами, в любом случае на ведро земли добавьте 1 стакан золы. Все тщатель-

но перемешайте, увлажните и хорошо пропарьте на огне. Это необходимо для того, чтобы в дальнейшем уменьшить возможность заболевания растений.

Пропаренную землю разложите в горшочки или ящики (где вы будете выращивать рассаду), еще раз пролейте землю теплым раствором марганцовки (темно-красного цвета) - теперь высевайте семена.

Чтобы семена быстро и дружно начали расти, создайте им «парниковый» эффект. Для этого горшочки или ящики накройте стеклом или пленкой и поставьте в теплое место. До появления всходов - полив минимальный: только если подсохнет земля. Как только появятся маленькие растения, рассаду можно переставить в более светлое место, на подоконник. Землю поливайте теплой, отстоявшейся водой через 4-5 дней.

О том, как делать пикировку рассады, вы сможете прочитать в следующем номере выпуска.

## Цветы к празднику

Если вы хотите порадовать своих любимых женщин букетиком тюльпанов, нарциссов и гиацинтов к празднику 8 Марта, то вам необязательно их покупать. Выгонку луковичных культур можно сделать и в домашних условиях.

Те, кто занимается этим не первый год, знает, что луковицы высаживают 5-10 октября, а те, кто только впервые хочет это попробовать, должны помнить, что луковицы для посадки отбирают наиболее крупные (первого разбора) и абсолютно здоровые. Начинающим можно посадить луковицы в деревянные ящики, горшки глубиной не менее 10 см. Кожицу с луковиц тюльпанов снимают. Верхушки луковиц должны быть на уровне поверхности земли. Землю хорошо

пролейте и накройте горшочек с луковицей пленкой. Некоторое время растения должны быть в темном месте при температуре плюс 13-15 градусов, чтобы образовались корни. Затем растения переносят ближе к свету (температура 18-22 градуса). Почва должна быть влажной. Очень хорошо 2-3 раза в день опрыскивать листья теплой водой. Для хорошего развития цветочных культур необходим 12-часовой световой день. Лампы дневного света закрепляют на расстоянии 25-30 см от верхушек цветов. Как только цветы у вас начнут зацвести, понизьте температуру до +15 градусов, чтобы продлить цветение.

Если все получится, то это будет приятный подарок для всех.





За достоверность публикуемой рекламы ответственность несет рекламодатель

Вчера, сегодня, завтра

Отдел рекламы: 503-42-11 (т/факс)

4стр.

Есть такая служба

# В обнимку с миной

Предотвращен взрыв.  
Но могут ли люди вздохнуть спокойно?

Из отделения милиции в горвоенкомат поступило сообщение: на площадке перед квартирой в одном из люберецких домов обнаружен подозрительный предмет - металлическая кубышка, издающая звуковые и световые сигналы. Было ясно: установлено взрывное устройство.

Военный комиссар полковник В.С.Винник знал, что из офицеров способен определить характер загадочной находки. Это майор О.В.Тарасов. На тревожную весть Тарасов реагировал коротко: - Еду.

Сотрудники милиции проводили его к дому. Люди уже покинули квартиры и толпились во дворе. Их успокоил прибывший сюда начальник гарнизона генерал-майор авиации В.М.Таранин. Наготове была пожарная машина. Олег Тарасов, не мешкая, поднялся на седьмой этаж. Увидев прямоугольный ящик длиной около десяти сантиметров, приблизился к нему. Наклонившись, прислушался: шипящие прерывистые сигналы, в одной из точек мигал крохотный огонек. Тарасов быстро прорабатывал возможные варианты. Дело ясное: устройство надо изъять, обезвредить. Но торопиться - опасно. Мед-

леть - тоже. При каких обстоятельствах оно может сработать, неизвестно.

Оценив предмет, Олег медленно протянул к нему руку... Какие только загадочные вещи, начиненные взрывчаткой, не приходилось ему встречать. То банки с красной икрой, то «потерянные» золотые часы, то расписанный, опять же золотом, кушак. Возьми неумеючи, и ты погиб.

Проходя военную службу в Казахстане, Олег Тарасов был однажды командирован в Таджикистан. Несколько месяцев пробыл в составе миротворческого батальона. Как специалиста по минно-взрывному делу его попросили проверить некоторые блок-посты, заставы, горные тропы. Вот там и нагляделься на всякие «игрушки». Около 50 подозрительных



предметов, не успевших взорваться, обнаружил и обезвредил Олег Тарасов в Таджикистане.

В 1993 году его направили на службу в Люберецкий горвоенкомат.

... И вот перед ним снова непонятная «шкатулка». Осторожно дотронулся пальцами - все так же продолжает «тикать» неизвестного механизма. Спокойно приподнял «кубышку». Распрягнулся. Повернулся. Теперь надо идти. Каждый шаг - это толчок, как бы мягко ты ни ступал. Делает первый. Второй, третий шаг. Теперь надо ступить на лестницу.

Взрывное устройство всегда загадка. В сентябре минувшего года Олег был в отпуске. Дал-

ко не уезжал. За ним пришли на квартиру (кстати, тещину, своей пока нет). Один из владельцев гаража в пос. Томилино копал яму для погреба. На лопату попала металлическая «болванка» с ручкой. Пригляделся: похожа на гранату. Сообщил в милицию. Оттуда - сигнал в военкомат.

Тарасов выехал. Осмотрел: ручная противотанковая граната выпуска 40-х годов. Пролетала долго. Но шутить с ней все равно нельзя. Вызвал специальных взрывников. Своими руками уложил находку в ящик с песком. Плавню перевезли ее в безопасное место и уничтожили. Рванула - следов не осталось.

А весной прошлого года в Малаховке, у очистных сооружений, кто-то заметил торчащую из земли метровой высоты антенну. К подозрительному предмету приехал он же, майор Олег Тарасов. Кроме антенны, обнаружил черную коробочку. Тонкий белый провод уходил в землю. Тарасов сделал заключение: радиоуправляемая мина. Обрезав провод, аккуратно раскопал землю. На небольшой глубине залегал стальной цилиндр длиной около 60 сантиметров.

Мину уничтожили саперы. В Малаховке же при прокладке теплотрассы обнаружили тяжелое веретенообразное тело. Олег установил: артиллерийский снаряд. Работу приостановили. Снаряд вывезли и взорвали.

Почему именно он выезжа-

ет на подобные происшествия? - Среди наших офицеров это профессионал из профессионалов, - характеризуют его военком В.С.Винник и начальник первого отделения А.В.Химченко. - Не знаем, кто бы решился взять голыми руками «живое» взрывное устройство. А майор Тарасов это делает, рискуя, конечно, жизнью. Но он специалист, уверен в себе. Хотя это игра втемную.

... Олег Васильевич вынес, наконец, таинственную находку во двор дома. Аккуратно положил на землю. Собравшихся людей попросили отойти подальше.

Теперь «кубышку» надо было уничтожить. Из Москвы вызвали группу службы безопасности. Она явилась без задержки. Современная техника сделала свое дело. Устройство в одну секунду рассыпалось на мелкие части. Своевременное вмешательство помогло избежать взрыва. Но вопросы остаются: кто это сделал? Зачем? Неужели наша жизнь ничего не стоит? Однако это - тема другого разговора.

Мы встретились с Олегом Тарасовым на другой день. Он выложил на стол «вещественные доказательства» своей необычной деятельности. Хранит то, что удалось собрать после обезвреживания опасных предметов. Он немногословен: надо думать, и тогда можно спокойно идти в обнимку с миной.

**Петр БИЦУКОВ**  
На снимке: майор **Олег ТАРАСОВ**  
Фото Олега Грицева

## Частные объявления

Продам

Гараж ГСК-55.  
Тел. 554-52-16

Сниму

Срочно 2-3-комнатную квартиру с телефоном.  
Тел. 503-54-52

Медицинские услуги

Все виды наркологической помощи, лечение алкоголизма с выездом на дом, кодирование. Гос. лицензия.  
Тел. 559-00-94

Меняю

Комнату 9,9 кв. м в трехкомнатной квартире на однокомнатную квартиру с доплатой.  
Тел. 503-05-77 с 10 до 17 по рабочим дням

2-комнатную квартиру с участком в Люберецком районе на 2-комнатную квартиру в г. Люберцы.  
Тел. 705-17-21

Разное

В/о работа. Тел. 121-89-10

Арендую столярный цех.  
Тел. 554-87-54

Остекляем лоджии.  
Тел. 431-61-75

Ликвидируется

ТОО магазин «Фирма Партер-2» сообщает о ликвидации. Претензии принимаются до 7 марта 1996 г.  
Тел. 559-55-26



**Инновационный Банк  
Экономического  
Сотрудничества**

продает и покупает

Облигации Государственного Сберегательного Займа (ОГСЗ) Минфина РФ по выгодным курсам.

Контактный телефон  
554-11-72

### Известные врачеватели Белоруссии!

С божьим даром исцеления знахарка мать Валентина. Диагностика и лечение многочисленных заболеваний. Коррекция биополя. Снятие порчи, сглаза, испуга, колдовства. Доктор народной медицины Юлен Ли. Уникальное лечение алкоголизма и табакокурения по американской методике, за один сеанс с гарантией. Мануальная терапия и массаж. С собой иметь воду и свечу.

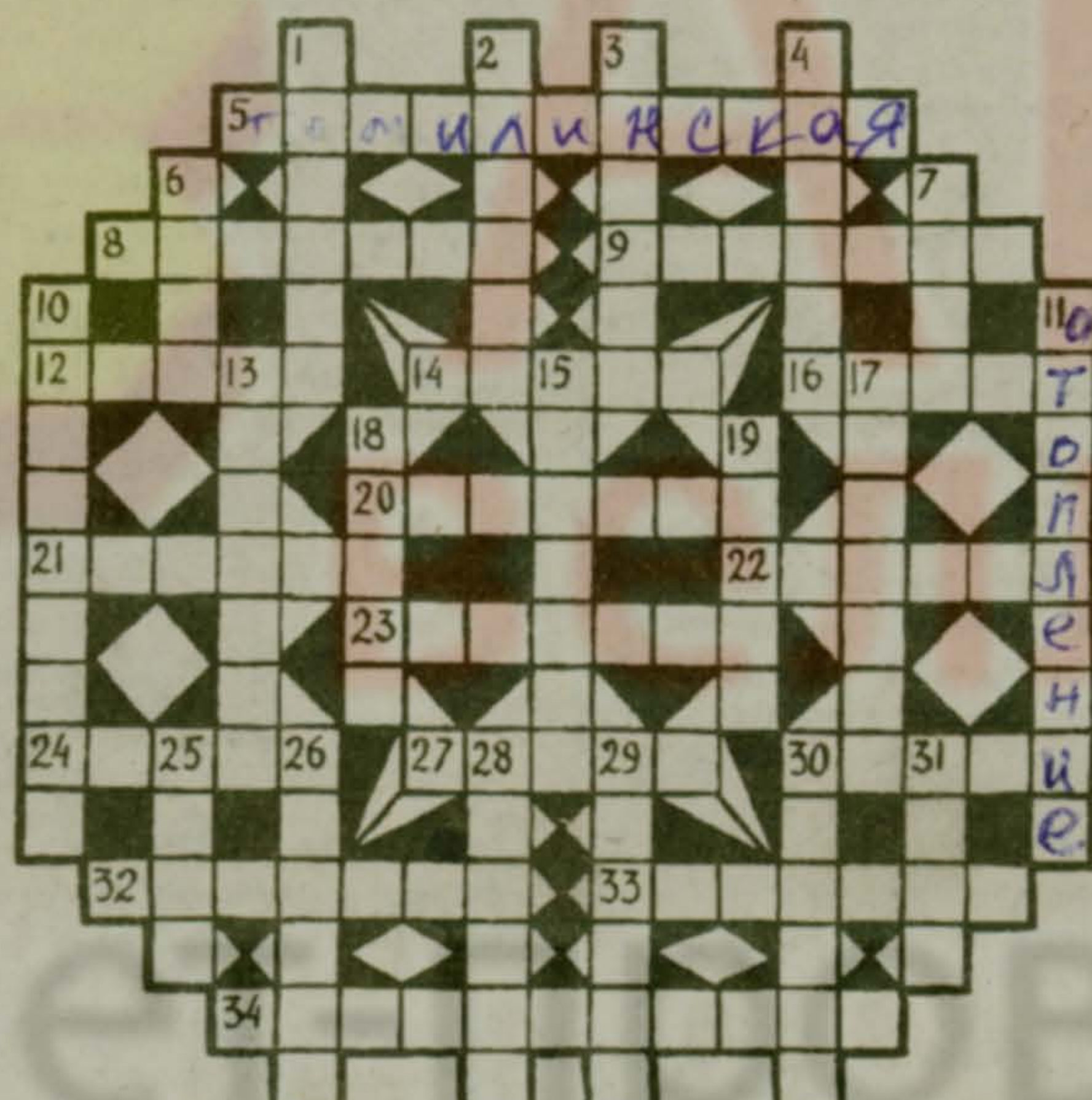
Индивидуальные приемы со 2.02.96 г. по адресу: ул. Молодежная, д. 4, кв. 9. Тел. 554-81-80

### Кроссворд

По горизонтали: 5. Птицефабрика в Московской области. 8. Гидротехническое сооружение. 9. Российский киноактер, народный артист, снявшийся в фильме «Когда деревья были большими». 12. Озеро в Приморском крае. 14. Вид городского транспорта. 16. Улица в Москве. 20. Цветная продольная нашивка на воротнике форменной одежды. 21. Столица североамериканского государства. 22. Побуждение к действию. 23. Публичное исполнение музыкальных и других произведений. 24. Имя российской актрисы, народной артистки, исполнительницы одной из главных ролей в кинофильме «Служебный роман». 27. Часть удочки для подледной ловли рыбы. 30. Железнодорожная платформа в Московской области (Казанское направление). 32. Летний форменный головной убор у военных. 33. Женское имя. 34. Одна из стран СНГ.

По вертикали: 1. Плавучий мост. 2. Древнегреческая эпическая поэма, приписываемая Гомеру. 3. Плод тропического растения. 4. Характер человека, темперамент. 6. Мужское имя. 7. Видимый край диска Солнца, Луны. 10. Железнодорожная платформа близ Люберец. 11. Система нагрева помещений. 13. Южное фруктовое дерево. 15. Русский поэт. 17. Событие, не вызывающее большую радость у главного бухгалтера. 18. Приспособление в литейном производстве. 19. Принадлежность спортсмена при подводном плавании. 25. Длинноногая птица южных стран. 26. Душистый, приятный запах. 28. Государство в Европе. 29. Русский поэт, автор популярных патристических, лирических песен. 30. В римской мифологии бог огня, покровитель кузнечного ремесла. 31. Река в Восточной Сибири.

Составил Дмитрий СИНЮТИН

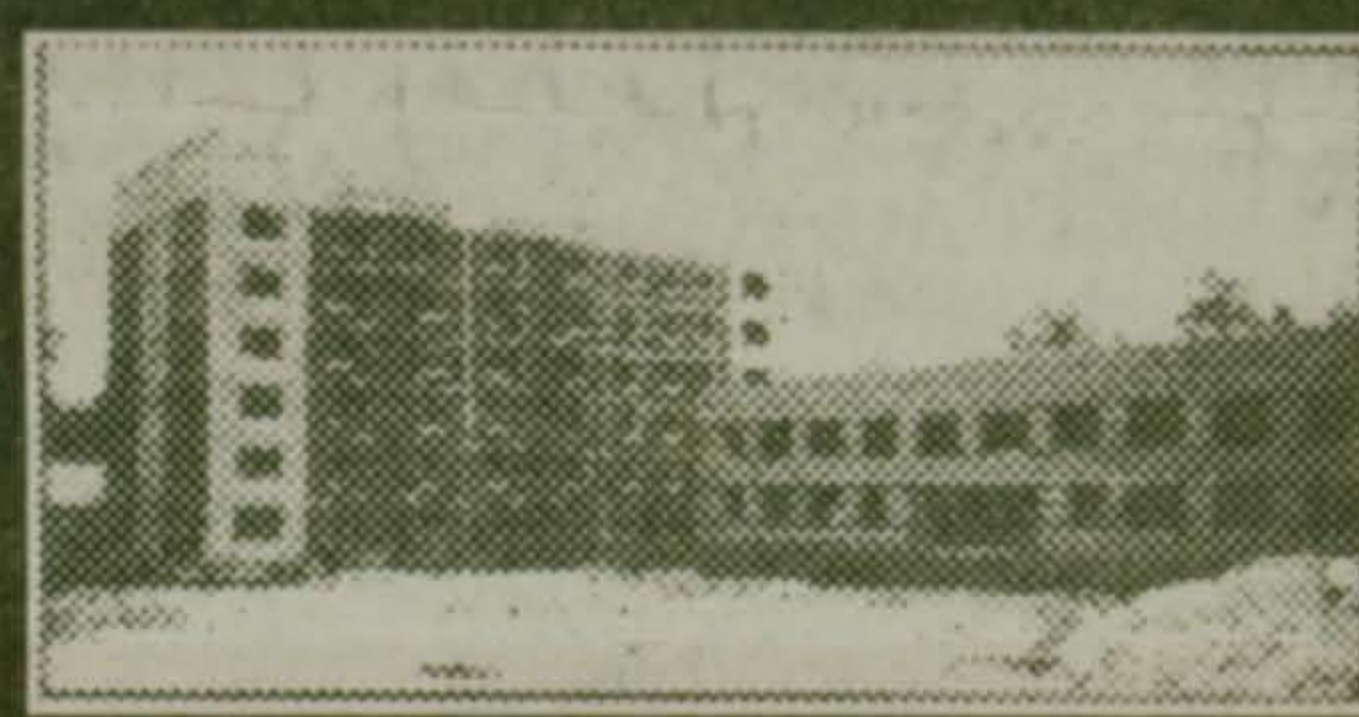


### Ответы на кроссворд, опубликованный 6 февраля

По горизонтали: 3. Синус. 8. Чкалово. 9. Толстой. 10. Дарья. 11. Короб. 13. Минус. 14. Ва. 15. Ан. 16. Изид. 17. Атлас. 18. Износ. 20. Окис. 22. Си. 23. Ка. 25. Узбой. 26. Анюта. 30. Редис. 31. Рыбалка. 32. Окалина. 33. Чохов.

По вертикали: 1. Скалолаз. 2. Блинов. 3. Сода. 4. Норд. 5. Стяг. 6. Есенин. 7. Болтушка. 12. Баранский. 13. Малаховка. 19. «Звездный». 21. «Светлана». 22. Солдат. 24. Ангола. 27. Грач. 28. Вдох. 29. Юсов.

Продаются два здания 6-ти и 3-этажные, общей площадью 4800 кв. м, 1 га, 15 км от МКАД, 5 мин. ходьбы от ст. Удельная (недалеко от а/п Быково) - незавершенное строительство, недорого.



Тел. 287-31-44,  
216-62-14

### Фирма «ДИКОМС»

предлагает Вам универсальные торговые скидки на все товары по европейской системе. Мы работаем для Вас без выходных дней.

- Широкий выбор компьютеров IBM PC, средства Мультимедиа, принтеры EPSON.
- Телефаксы «PANASONIC-130», V-40, V-60.
- Ксероксы «CANON», картриджи E-30.
- Пишущие машины «OLIVETTI-510», «LINEA».
- Пейджеры «MOTOROLA».
- Телефоны «PANASONIC» 2315, 2365, 7505 (900 м).
- Кассовые аппараты «SAMSUNG-4615», кассовая лента.
- Счетчики баннот «Ураль», детекторы купюр.
- Канцтовары в ассортименте.
- Телевизоры, видеокамеры, аудиотехника японских фирм SONY, PANASONIC, SHARP, AKAI, JVC, TOSHIBA, FUJAL.

Гарантия на все товары. Форма оплаты любая. Производим ремонт, сервисное обслуживание теле-, видеотехники, компьютеров, пишущих машин и ксероксов.

Наш адрес: г. Люберцы, Октябрьский пр-т, д. 53 (между ост. «Школа» и «Ухтомская»), м-н «Все для бизнеса» Тел. 503-80-87, 503-80-88

### ТОО «МКМ - Трейд»

предлагает:



554-51-86

г. Люберцы, ул. Хлебозаводская, д. 8, на территории АОТ «Подмосковье» склад № 2

### АОЗТ «Лидор»

Варикозное расширение вен, тромбофлебиты, сердечно-сосудистая недостаточность, инфаркт, инсульт, ИБС, стенокардия, маститы, воспаление придатков, бесплодие у женщин, простатит, нефриты, пародонтит и пр. Снятие с помощью медицинских пиваков различных нарушений биополя человека: у вас появится уверенность в себе, а также повысится физическая и умственная работоспособность, половая активность.



Гос. лицензия

Адрес: г. Люберцы, ул. Новая, д. 8-а (в районе станции «Ухтомская»). Тел.: 503-04-55, 503-35-09, 503-45-74 (среда, суббота).

Подписчики «Люберецкой газеты» получают 15% скидку

## Ломбард

ссуды под залог

г. Люберцы  
Октябрьский пр. 200  
(Дворец культуры)  
т. 554-71-31

## Газета Люберецкая

Главный редактор Василий ПЕРЧУК  
Редактор номера Петр БИЦУКОВ  
Учредитель: ТОО «Люберецкая газета»  
Адрес редакции: 140000, г. Люберцы, Октябрьский пр-т, 190.  
Телефоны редакции - 503-05-72  
Издательства - 503-44-67  
радиослужбы ЛГ - 503-41-44  
Номер набор и сверстан в компьютерном центре «ЛГ»  
Начальник центра Елена ЛАВРОВА  
Выходит по вторникам, средам и пятницам  
Митинская межрайонная типография Упробинформдата администрации Московской области, г. Мытищи, ул. Колосово, 17-2.  
Печать офсетная. Газета зарегистрирована в Московской региональной инспекции по защите свободы печати и массовой информации. Рег. № А-5177  
Объем 1 п. л. Заказ № 574



Тел. 503-44-27,  
503-05-72