

# Люберецкая

РАСПРОСТРАНЯЕТСЯ  
ПО ПОДПИСКЕ  
И В РОЗНИЦУ:

Люберцы, Дзержинский,  
Лыткарино, Котельники, Красково,  
Томилино, Малаховка, Октябрьский,  
Жулебино, Некрасовка и другие населенные пункты

Среда, 27 марта 1996 г.

Тираж номера-22150 экз.

Цена договорная  
Индекс-31477

# ГАЗЕТА

## Официальная хроника

### Пенсии - в срок

В соответствии с распоряжением Правительства Российской Федерации глава администрации района Ю.А.Козлов постановил образовать рабочую комиссию по рассмотрению вопросов своевременной и полной выплаты заработной платы на предприятиях и в организациях района независимо от форм собственности, уплаты страховых взносов в Пенсионный фонд, выплаты пенсий и пособий в предусмотренные законом сроки. Уже состоялось два заседания этой комиссии.

### Лотерея «Дети Чернобыля»

Рассмотрев просьбу Генеральной дирекции Международной благотворительной лотереи «Дети Чернобыля», глава администрации района Ю.А.Козлов своим постановлением разрешил на территории района реализацию билетов Международной благотворительной лотереи «Дети Чернобыля». Билеты будут продаваться на улицах, площадях, в парках, скверах, а также на предприятиях торговли, общественного питания, связи, в кинотеатрах, театральных кассах, на стадионах, станциях железных дорог, ярмарках, в выставочных комплексах, на рынках, в специализированных киосках по продаже лотерейных билетов и в других местах.

При этом организатор лотереи «Дети Чернобыля» освобождается от уплаты сбора за право торговли, так как вся прибыль от проведения лотереи направляется на помощь детям, пострадавшим от аварии на Чернобыльской атомной электростанции.

### Техосмотр к посевной

Принято постановление о проведении государственного технического осмотра тракторов, самоходных дорожно-строительных машин и прицепов к ним.

Техосмотр должен состояться на всех сельскохозяйственных предприятиях - до 1 апреля, а на всех других предприятиях независимо от форм собственности - до 30 июня (этот же срок установлен и для фермеров).

До начала технического осмотра все трактористы обязаны пройти медицинское освидетельствование.

Пресс-служба администрации  
Люберецкого района

## Благодарность

### Спасибо за тепло!

Нынешней суровой зимой было тепло в домах десяти стариков, живущих в частных домах с печным отоплением. Все они: одинокие пенсионеры, малообеспеченные - обратились с просьбой помочь в выделении топлива к нам, в городскую службу социальной помощи.

Мы пошли по известным адресам и нашли для них дрова на ДОКе-13. Сердечная благодарность руководителям и работникам этого предприятия: топливо они выделили. Оно было доставлено в Люберцы, Малаховку, Томилино, и наши подопечные смогли пережить зиму, не замерзая. Они-то и просили передать благодарность люберецким деревообрабочкам.

Нина ЮРЧЕНКО,  
начальник  
Люберецкой службы  
социальной помощи

## В администрации района

### Время большой уборки

С 1 апреля в районе проводится месячник по благоустройству

Учитывая, что санитарное состояние наших населенных пунктов, автомобильных дорог, пешеходных тротуаров, парков и скверов после зимы крайне неудовлетворительное, в администрации района принято решение о проведении месячника и субботников по благоустройству. Город Люберцы разделен на 10 социально-экономических районов, за каждым из которых закреплены руководители администрации района

и определены головные организации. Большой объем работ предстоит выполнить дорожникам: Люберецкому ДРСУ, ДРСУ № 14, Люберецкому автодору, жилищно-эксплуатационным службам. Но если не откликнется население, то достичь поставленной цели будет трудно.

Наш корр.

## Откликнитесь!

### Храм взывает о помощи

Храм Преображения Господня пос. Коренево получил от Красковской администрации к Светлому празднику Рождества Христова поздравление и помощь - пять миллионов рублей.

Выражаю сердечную благодарность от Общины нашего храма и от себя лично администрации пос. Красково за оказанную помощь.

Деньги были направлены на заказ проекта реставрации кровли храма, которая требует капитального ремонта.

Сегодня проект готов. Он вы-

полнен с учетом имеющихся архивных материалов и позволит восстановить купол, главку и крест храма в том виде, как это было 220 лет назад. Осуществление проекта реставрации кровли составляет 263 миллиона рублей.

Прошу всех, кому небезразлична судьба храма Божия, оказать посильную финансовую помощь

на восстановление кровли. Наш расчетный счет №701209 Уникомбанк г. Люберцы, МФО 211305 Церковь Преображения Господня.

Призываю на всех благотворителей Божие благословение.

Священник  
Александр ЛЕБЕДЕВ,  
настоятель храма  
Преображения Господня  
пос. Коренево

### К сведению избирателей

Прием населения района помощником депутата Государственной Думы Федерального Собрания России С.Б.Попова состоится 28 марта в 14.00 в здании администрации Люберецкого района, комната 104.

### Подписка-96:

II полугодие

### Красковские ветераны будут читать «ЛГ»

По инициативе администрации пос. Красково на совместном заседании с Собранием представительной инициативы принято решение о проведении бесплатной подписки на «Люберецкую газету» на 2-е полугодие 1996 года для участников Великой Отечественной войны, участников трудового фронта и ветеранов труда, работников образования, здравоохранения, «скорой помощи», аптек, почты, малоимущих пенсионеров и инвалидов, работников службы социальной помощи на дому.

Участники войны и трудового фронта, а также ветераны труда могут оформить бесплатную подписку в Совете ветеранов по адресу: пос. Красково, ул. Советская, дом 41, по пятницам с 10 до 14 часов. При себе необходимо иметь заполненный подписной абонемент и документ, удостоверяющий право на льготную подписку. Оформить ее можно с 25 марта по 30 апреля.

Остальным категориям работников бюджетной сферы бесплатная подписка на «Люберецкую газету» будет проводиться по месту постоянной работы.

Таким образом, администрация поселка делает все, что в ее силах, по выполнению закона «О ветеранах».

Иван БОРИСОВ

## Фотофакт

### Кто-кто в домике живет?

На этот вопрос из детской сказки ответим честно: а никто! Это только снаружи он дом как дом, а внутри он без «начинки». Время сейчас сами знаете какое: денег ни у кого нет, а спонсоров не дозвешься. Вот и стоит шикарный, внешне нарядный дом без жильцов. Давно стоит.

А поставила его, в прямом и переносном смысле, финансово-промышленная корпорация «Люкон». Поставила в надежде на то, что купят у них состоятельные граждане квартиры, приобретут и установят электрику и сантехнику, проведут отделочные работы, и наступит рай для заждавшихся новоселов.

Не тут-то было. Что-то не видно жаждущих. Те же, кто мог бы поделиться, - за квартиры, естественно! - сами едва сводят концы с концами. Итак, ситуация не из приятных. Дом не огорожен, охраняется кое-как. Вот и тянутся к нему, словно мухи на мед, любители пожить со всей округи, начинают прихватывать с собою все, что плохо лежит. Бьют стекла, подбираются к столарке.

Впрочем, что предупреждать тех, кто не услышит? Уж сколько раз твердили «Люкону» о заборе: его установка обойдется куда дешевле того, что разберут и вытащат. Как всегда, любителей этого дела у нас хватает. А пока полюбуйтесь на дом-красавец: может, завтра он разделит участь замороженных строек?

Дмитрий БЕДИН

Фото Олега Грицева

Службы каждого дня

«Наконец-то!» - именно так отреагировали в конце прошлого года 50 тысяч жителей Люберец, проживающих в домах завода имени Ухтомского, после того, как стало известно, что постановлением главы администрации района весь жилой фонд некогда промышленного гиганта переходит в муниципальную собственность. Думается, читателям нашей газеты, проживающим в этой части города, не надо подробно рассказывать, до какого убогого состояния был доведен весь «соцкультбыт», территории целых микрорайонов.

Чтобы поднять с колен все это хозяйство и дать людям возможность хоть как-то перезимовать, на основании вышеупомянутого документа было создано муниципальное унитарное ремонтно-эксплуатационное предприятие (МУРЭП) №2. Оно обслуживает дома, расположенные по Октябрьскому проспекту, улицам Власова, Кирова, Смирновской, Попова, Урицкого, Воинов-интернационалистов, в поселке Калинина. И вот прошло четыре месяца. Наш обозреватель встретился с директором данного предприятия В.МИХАЙЛОВЫМ, чтобы узнать о происходящих переменах.

## Унитарный - означает единый



Реанимируется бывший ведомственный жилфонд

- Наследство вам досталось, Владимир Ильич, сродни бедной невесте. Что в таком случае побудило вас дать согласие возглавить новый коллектив?

- В первую очередь, желание помочь люберецчанам, чтобы они на себе почувствовали, что появился наконец и здесь не временщик, а хозяин. После всего увиденного я сказал себе: так жить нельзя. На протяжении ряда лет работы в МЖРЭП я привык к каждодневному, профессиональному подходу к коммунальным службам. Так что школу прошел хорошую. С этих позиций к наведению порядка подходим уже и тут.

- С чего пришлось начинать?

- Конечно же, с кадров. Теперь, по прошествии нескольких месяцев, можно сказать, что в последние годы бывшие владельцы жилфонда выделяли средства лишь на заработную плату незначительному

штату ЖКО. Это значит, что 177 домов только эксплуатировались. Текущий, капитальный, профилактический ремонты не велись. И, как следствие, около 120 тысяч квадратных метров жилья доведены до ручки. Наши предшественники слабо представляли, что такое подготовка домов к работе в зимний период, нормальное и правильное содержание их. Сейчас комплектуемся квалифицированными слесарями, сантехниками, электросварщиками, плотниками, механизаторами. С помощью администрации закупаем специальную технику.

- А люди почувствовали, что их коммунальные неурядицы можно кому-то наконец адресовать?

- Безусловно. Они - чуткий барометр. Перво-наперво мы создали круглосуточную аварийно-диспетчерскую службу. Любой теперь может обратиться сюда и оставить заявку. Каждый по-недельник веду прием на-

селения, который затягивается до позднего вечера. На наших четырех жилищно-эксплуатационных участках, что входят в состав всего предприятия, формируется система регистрации, учета всех сигналов, поступающих от горожан. Уверен: чем лучше будет налажена служба входящей информации, тем скорее поправим дела.

- Но, чтобы довести до ума всю эту махину, нужны громадные бюджетные вливания. Можно сказать, во что это обойдется казне?

- По нашим подсчетам, на все виды ремонтных и восстановительных работ необходимо около 110 миллиардов рублей. Понятно, что такой суммы у города нет. Исходя из этого, мы определили первоочередные, неотложные затраты на эксплуатационные расходы. Они составили 74 миллиона. Но и их в полном объеме получить нереально. Ведь нужды коммунальщиков

планируются на федеральном, областном уровнях. А на места доходят крохи.

- Насколько покрывают потребности поступления от уплаты жильцами квартплаты, других коммунальных услуг?

- О, это сущий мизер! Он составляет всего 15 процентов. Остальное падают на местный бюджет.

- Коль сложился такой перекос с финансированием, есть ли на сегодняшний день пути удешевления, сокращения расходов на содержание коммунальной «начинки» домов?

- И над этим сейчас думаем. Обратите внимание вон на те «экспонаты», что складываются пока в углу. Хочу из них создать уникальный музей, который бы наглядно свидетельствовал, в каком состоянии находятся сейчас трубы, батареи, сантехника. Все это попадает сюда после очередного экстренного ремонта квартиры, подвала,

теплотрассы. Ведь на нашей территории есть дома постройки конца 20-х годов, ни разу не ремонтировавшиеся. А мы им хотим дать вторую жизнь. Проведем капитальный ремонт, установим полистироловые трубы, противостоющие коррозии, которым нет сносу. В качестве эксперимента пока выполним весь комплекс работ на одном доме в пос. Калинина. Посмотрим, как все будет на деле. Специалисты хорошо отзываются об этом новшестве.

- В названии вашей фирмы фигурирует редкое и специфическое слово - унитарное. О чем идет речь?

- О едином, комплексном подходе к эксплуатации и содержанию всего коммунального хозяйства, находящегося на территории МУРЭП №2. Скажем, если наши коллеги по городу или району отвечают за функционирование всей «начинки» любо-

го дома, то мы, помимо этого, «курируем» еще и работу водопровода, источников тепла, инженерных сетей. С одной стороны, концентрация всего этого в одних руках дает возможность владеть общей ситуацией по предприятию, оперативно реагировать на всевозможные нештатные ситуации. Но есть у подхода и обратная сторона. Для оперативного реагирования нужны соответствующие кадры и средства.

После завершения нынешнего отопительного сезона предстоит, помимо «лечения» жилищного фонда, браться за капитальный ремонт многих участков канализации, теплосетей, линий электропередач, дорог. Минувшая холодная зима обнажила эти и другие участки в полной мере.

- Не следует, наверное, упускать из виду и те дома, что находятся пока на балансе различных организаций и ведомств?

- Однозначно. Тот же вертолетный завод, Московская железная дорога, другие крупные структуры, которые из последних сил «тянут» остатки своего соцкультбыта. К сожалению, складывающаяся в стране экономическая ситуация заставит их переложить все это на муниципальные «плечи». Памятуя об этом, мы стараемся уже сейчас уделять внимание и этому сектору, чтобы потом было полегче. И, если говорить об общем настрое, то новый, молодой коллектив постарается уже в ближайшее время навести должный порядок. Жители этой части города заждались его.

Николай ПРОЧАН  
Фото Олега Грицева

Рядом с нами

## Жизнь и история четы Морозовых

Полина Ефимовна и Валентин Евгеньевич Морозовы отметили золотую свадьбу

**В** одной из квартир по Октябрьскому проспекту отметили редкий и прекрасный праздник. Поздравить Полину Ефимовну и Валентина Евгеньевича Морозовых с золотым юбилеем совместной жизни пришли близкие, любимые друзья, сын, дочь, пятеро внуков и двое правнуков. За столом звучали воспоминания об их трудной, но интересной и счастливой жизни.

Откровенно говоря, открываясь по редакционному заданию на встречу с Полиной Ефимовной (Валентин Евгеньевич тогда, к сожалению, приболел), я не ожидал увидеть такую энергичную, веселую и очень-очень молодую женщину. Она до сих пор работает и до сих пор незаменима в

институте ГИГХС, куда пришла в 1942 году 16-летней девочкой.

- На вечеру в институте, посвященном 8 Марта, я пожелала всем нашим женщинам такого мужа, как у меня, чтобы прекрасно прожить с ним как минимум полвека, и такую работу, которую никогда не хотелось бы сменить, - рассказала Полина Ефимовна.

«Полина Ефимовна - наша легенда, - говорили мне в ГИГХСе. - По ней можно изучать историю института».

Она готовила составы для противотанковых самодельных гранат-бутылок, работала лаборанткой и изготовляла рецептуры для определения отравляющих веществ: институт, как и вся страна, работал для фронта. После войны ездила в геологические экспедиции, работала инженером-картографом, инженером-смотрителем здания института. В 1980 году вышла на пенсию. Точнее, попыталась это сделать. Вот что говорит сама:

- Дома я просидела не бо-

лее двух недель. Очень скудала по работе, по коллективу. Встану, бывало, у окна и смотрю, как люди на работу идут. А по щекам слезы текут. Хорошо, что позвонил директор и предложил поработать кладовщиком. Так и тружусь до сих пор.

Коренные люберецчане, Морозовы, даже учились в одной школе. Валентин сначала был на класс «старше», но потом умудрился остаться на второй год, и это предрешило его судьбу. Он оказался в одном классе с красавицей Полиной.

Валентин Евгеньевич всю жизнь был связан со спортом. В годы Великой Отечественной войны он готовил для фронта лыжников и стрелков. Был хорошим футболистом (из состава ЦДКА его смог вытеснить только знаменитый Гринин). Играл в тогда еще сталинском «Шахтере», затем перешел на тренерскую работу. Довелось потренировать и запорожский «Металлург», и грозненский «Терек», а потом до самой пенсии - люберецкое «Торпедо».

- Историй и случаев было столько, что можно написать роман, - рассказывает Полина Ефимовна. - При первой возможности, когда Валентин тренировал далеко от дома, я ездила к нему. Один раз даже специально организовала charterный самолет в Одессу. А как-то я поехала с мужем на матч по маршруту Ереван - Октемберян - Тбилиси, и заболел врач команды. Догадываетесь, кому пришлось выполнять его обязанности?

Моя собеседница - неистребимая оптимистка. Очень довольна своей судьбой и не жалуется на тяготы нашего времени. По-моему, они с мужем - очень счастливые люди.

Пожелаем же прекрасной супружеской паре еще долгих лет, прожитых вместе, крепкого здоровья, а также правнуков. А всем нашим читателям - такой любви и взаимопонимания, которых бы хватило на полвека. Пример - перед глазами.

Алексей МАЖАЕВ,  
наш корр.

Письма в газету

## Спасибо, начальная школа!

Недавно мы, родители, чьи дети учатся в начальных классах Люберецкой средней школы № 21, посмотрели видеofilm, снятые на уроках, увидели, как учатся наши дети, как отвечают на вопросы учителей. Каким интересом светились глаза учеников! Вот бы этот азарт сохранился у них до выпускного класса!

В начальной школе работают настоящие мастера своего дела. Учителя тесно сотрудничают с Федеральным центром им. Л.В.Занкова, постоянно бывают на семинарах, чтобы находить новые подходы к обучению и воспитанию детей.

Кроме уроков, классы живут богатой, насыщенной мероприятиями жизнью. Праздники, концерты, «огоньки»... Всего не перечислишь. Особенно запомнилась последняя ярмарка, на которой широко были представлены изделия, выполненные самими ребятами. Школа оформляется на средства, заработанные на ярмарке. Из этих денег оказывается помощь

и детям из малообеспеченных семей. После начальной школы каждый получает памятные сувениры.

Родители благодарны талантливым учителям М.П.Гетман, Е.В.Полшковой, А.В.Винокуровой, Г.А.Суховой, Т.С.Плуталовой, Г.В.Анненковой, Е.В.Казаковой и, конечно, вдохновителю всех добрых дел завучу начальных классов Г.А.Будько.

ПЕТРОВА, БАРАНОВА,  
БАБКОВА, СМЕРНОВА,  
АБРАМОВА,  
СКВОРЦОВА,  
председатели  
родительских  
комитетов начальных  
классов

Проблему ставит специалист

# ЖЕСТОКОСТЬ:

## или от недостатка избытка любви?

О причинах  
диких  
выходок  
подростков

С начала 90-х годов в нашей стране резко увеличилось количество патологических форм поведения несовершеннолетних. Прокатилась волна подростковой наркомании. Массовыми явлениями стали побег детей из дома и бродяжничество, обострилась проблема ранней алкоголизации, суицидального поведения, агрессивности и жестокости.

Появление в нашей жизни безработицы и не всегда доступное образование усугубили подростковые проблемы. Процессы, связанные с акселерацией, изменением структуры семьи (увеличение разводов), занятость обоих родителей на производстве затрудняют воспитание детей.

Существуют различные патологические формы поведения несовершеннолетних. Так, выделяют девиантное поведение, отклоняющееся от общепринятых норм. К нему относят раннее курение, употребление алкоголя, токсических средств. К делинквентному поведению относят правонарушения, еще не влекущие уголовной ответственности, а к криминальному поведению - правонарушения, наказуемые в судебном порядке. Среди правонарушений преобладают две группы: совершенные из корыстных побуждений (кражи, грабежи) и преступления против личности, ее достоинства и здоровья.

Где же истоки человеческой жестокости? В зарубежной литературе можно встретить утверждение, что жажда насилия и стремление к агрессии - это нормальное проявление человеческой природы, врожденный неистребимый инстинкт. Принципиально важен вопрос: что сильнее - врожденный инстинкт или приобретенное поведение, инстинкт или воспитание?

Когда зарождаются моральные устои ребенка? Едва заметив выражение лица мамы, ребенок начинает понимать: хорошее - то, что нравится маме, плохое - то, что огорчает ее. Дети откликаются на чувства матери, ее эмоции заразительны для них. Вот здесь-то крайне важно сохранить эмоциональную «откликаемость» ребенка, его способность к сопереживанию.

Бодрый, жизнерадостный, активный ребенок - это нормальное состояние. А если он печален, угрюм, зол, значит нарушено удовлетворение каких-то потребностей по причине нездоровья или неправильного отношения окружающих.

Недобрые чувства порождают страх. И психологи, и врачи единодушны: недоброе отношение к ребенку ожесточает его.

У нелюбимых детей больше шансов вырасти черствыми, жестокими, если на своем пути они не встретят людей, которые отогревают их вниманием. Избыток неразумной любви также не сулит ничего хорошего. Кумир семьи рискует вырасти эгоистом, а значит равнодушным к окружающим. Неудовлетворенная жажда признания может толкнуть на достижение цели преступным путем. Приведем пример.

Кирилл постоянно недоволен, раздражителен, зло разговаривает с родителями. «Что с ним? - удивляются они. - У него есть все, что ни пожелаешь: модная одежда, импортный магнитофон, отличный велосипед, собака редкой породы». Но у него нет главного - друзей. Никто ему не завидует, никто ему не льстит, никто из сверстников его не любит. И мальчик ожесточается. Он исподтишка обижает малышей, мучает собаку. Пресыщенность сделала его вначале «царевной-несмеяной», а затем маленьким жестоким тираном.

Как же так: один становится жестоким, потому что его не любили, другой - потому что его слишком любили. Нет ли здесь противоречия?

Разумная любовь рождает ответную любовь, ответное доброе чувство. Но позже ребенок может «захлебнуться» в чрезмерной любви окружающих. Задача родных - вызвать у ребенка активную любовь. Он должен стремиться сделать что-нибудь приятное окружающим. Если ребенок видит, как родители помогают другим людям: старикам, больным, чужим детям, - то и у него появится желание подражать им.

Некоторые родители приучают малыша быть добрым в карикатурной форме. Дочь угостили конфетками, и она одаривает ими всех окружающих, что вызывает всеобщее одобрение. Но когда под разными предлогами ребенку возвращают конфеты: «Мне не хочется», «Съешь сама», этим ребенку причиняют огромный вред. Он привыкает к игре в доброту. И когда однажды не посвященная в правила игры тетя доверчиво съедает конфету, раздастся возмущенный голос девочки: «Какая нехорошая тетя!»

Дети могут ставить родителей в затруднитель-

ное положение. Дочурка принесла с улицы котенка: «Мама, он замерз, голодный, так жалобно мяучит!» Но мама возмущена: «Он грязный, может заразить тебя, немедленно отнеси его назад!». Котенка выбрасывают. А наутро на улице дочь находит замерзшего котенка. Урок жестокости ей преподан.

Трудно предсказать, когда этот урок аукнется, но он обязательно проявится. Можно только посоветовать маме в данной ситуации.

Некоторые правонарушения несовершеннолетних поражают своим сходством с поступками криминальных героев. Наверное, многие помнят рассказ А.Чехова «Злоумышленник». Там герой отвинчивал гайки, крепящие рельсы, на грузила для рыболовных снастей. На вопрос следователя он повторял: «Нешто мы не понимаем, ведь не все гайки отвинчивали».

А как объяснить действия современных 11-13-летних ребят, которые разбивали семафоры, вставляли палки в стрелки, бросали камни в окна проходящих поездов, подкладывали на рельсы инородные предметы? Может быть, это отпетые хулиганы? Так нет же. На ребят принесли блестящие характеристики из школ.

В психиатрии есть термин «распад ситуации», когда человек не в силах охватить все нюансы ситуации.

Двое подростков решили самоутвердиться. Когда родители уехали по делам, чистенький «благородный» 14-летний мальчик, как реактивный снаряд, помчался к приятелю, которым семья родителей-алкоголиков давно уже не интересовалась. Ночью подростки остановили проходящую мимо машину и, приставив к виску водителя газовый пистолет, отобрали машину, высадив незадачливого хозяина посреди дороги. Машину поставили в один из гаражей благополучного подростка. Ситуация понравилась - как приятно ощущать себя супергероем! И мальчики вновь выходят на промысел: останавливают машину, пытаются ее отобрать. Но водитель попался сообразительный: проезжая мимо ГАИ, он «поморгал» фарами. Сотрудники ГАИ остановили машину, нарушители были арестованы и предстали - один перед судом, т.к. уже был совершеннолетним и имел приводе в милицию, а другой - перед комиссией по делам несовершеннолетних. Как же он был жалок: ручьем текли слезы, дрожали руки, не владел голосом. А когда угрожал пистолетом взрослому мужчине, об ответственности за содеянное он не думал...

Так где же истоки безнравственности? Если от ребенка прячут, скрывают все грустное, чтобы детство было безоблачным, без капли слезы, то ребенок проходит школу эгоизма. Если радости его были безумными, потребительскими, если он не знал обиды, горя, страдания, то он будет глух к страданиям и боли других людей.

Часто мы задаем риторический вопрос: откуда у молодежи возникают ложные представления о смелости? Конечно, подросткам можно рассказать, что делает юношу зрелым мужчиной, достойным уважения, волевым, решительным, целеустремленным, благородным. Но рассказать мало, необходимо, чтобы рядом был живой пример для подражания.

Если мы не найдем достойного применения силе и энергии подростков, то они могут пойти за теми, кто считает, что «настоящий мужчина» балдеет от алкоголя, подогревается наркотиками, участвует в избиениях и грабежах. В ход идут перочинные ножи, кастеты, обрезы арматуры, самодельные взрывные устройства.

Распространенным катализатором антиобщественного поведения являются алкоголь и наркотические средства. Даже у человека, не склонного к грубости, в состоянии опьянения возможны бестактные поступки, которых он, протрезвев, стыдится. У нравственно неразвитых лиц алкоголь становится чуть ли не основной причиной, побуждающей к совершению преступлений. Кажущийся прилив сил, жажда подвигов при затуманенном рассудке ведут к самым диким поступкам.

**Ирина КУКУШКИНА,**  
главный специалист комитета  
социальной защиты населения



Полезно знать

## Весенний уход за деревьями

В весенней обрезке нуждаются все плодовые деревья и кустарники в саду. В начале апреля кусты могут быть еще под снегом, поэтому лучше заняться обрезкой плодовых деревьев утром.

После ночи снег еще нерыхлый, и под деревьями можно спокойно работать, не боясь повредить почву. Положите на снег доску: так удобнее стоять, да и к тому же вы не будете проваливаться в снег.

Прежде чем приступить к обрезке ветвей, подготовьте инструмент. Нож, секатор, маленькая и большая пилы должны быть остро заточены. Не забудьте запастись и садовым варом.

Начиная обрезку с молодых деревьев: удаляют части веток, которые наименее обеспечены питательными веществами. Чем ближе к началу вегетации, тем больше к верхушкам притекает запасных питательных веществ. При поздней обрезке деревья



сильно ослабляются, плохо растут.

Для того, чтобы вырезать ветку правильно, ее сначала подпиливают с противоположной стороны, а затем выпиливают полностью. После этого садовым ножом зачищают рану на кольцо и замазывают садовым варом.

При весенней обрезке деревьев и кустарников удаляют в первую очередь погибшие и поврежденные ветки, они, как правило, заражены щитовками, короедами. Обрезанные ветки необходимо сжечь. Правильно сформированные деревья и кустарники не нуждаются в опорах. Ветки должны располагаться свободно, по принципу «каждая веточка обязательно должна быть освещена солнцем».

Если вы не побелили осенью стволы деревьев, непременно сделайте это сейчас, ни на день не откладывая этого важного дела, пока еще нет сильных перепадов температур дня и ночи. Белят штамбы и основания скелетных сучьев известковым раствором (2-3 кг свежегашеной извести на 10 л воды, желательнее добавить 1 кг глины - для прилипания).

## Севооборот на участке

Пока еще не начались работы по посадке, нужно постараться правильно спланировать грядки с различными овощными культурами. И знания о севообороте, о том, какие культуры, на какой почве дают больший урожай помогут вам. С учетом закономерности роста культур вы сможете удобрить свой огород один раз в три года, собирая при этом полноценный урожай.

Итак, разделите условно свой участок на 4 части. На жирной, свежееудобренной (осенней или весной этого года) почве отлично будут расти все разновидности капусты, шпинат, сельдерей, огурцы, редис, лук-порей и петрушка.

На следующий год на этом участке будут расти картофель, морковь, свекла, редька - для них нужна плодородная, но не свежееудобренная земля. На третий год посадите горох, фасоль, репу - и получите отличный урожай. Четвертая часть вашего участка предназначена для многолетних культур - земляники, ревеня и др. Этот участок надо удобрять каждый год.

## Лунный календарь на март-апрель

Посев на «вершки» -  
апрель 19, 20

Посев на «корешки» -  
апрель 1, 5, 6, 9, 10, 2, 14, 15

Посадка и пересадка -  
апрель 9, 10, 11

Прививки -  
март 27, 28;  
апрель 23, 24

Опрыскивание,  
уничтожение вредителей,  
обрезка, прищипка -  
апрель 7, 16-22

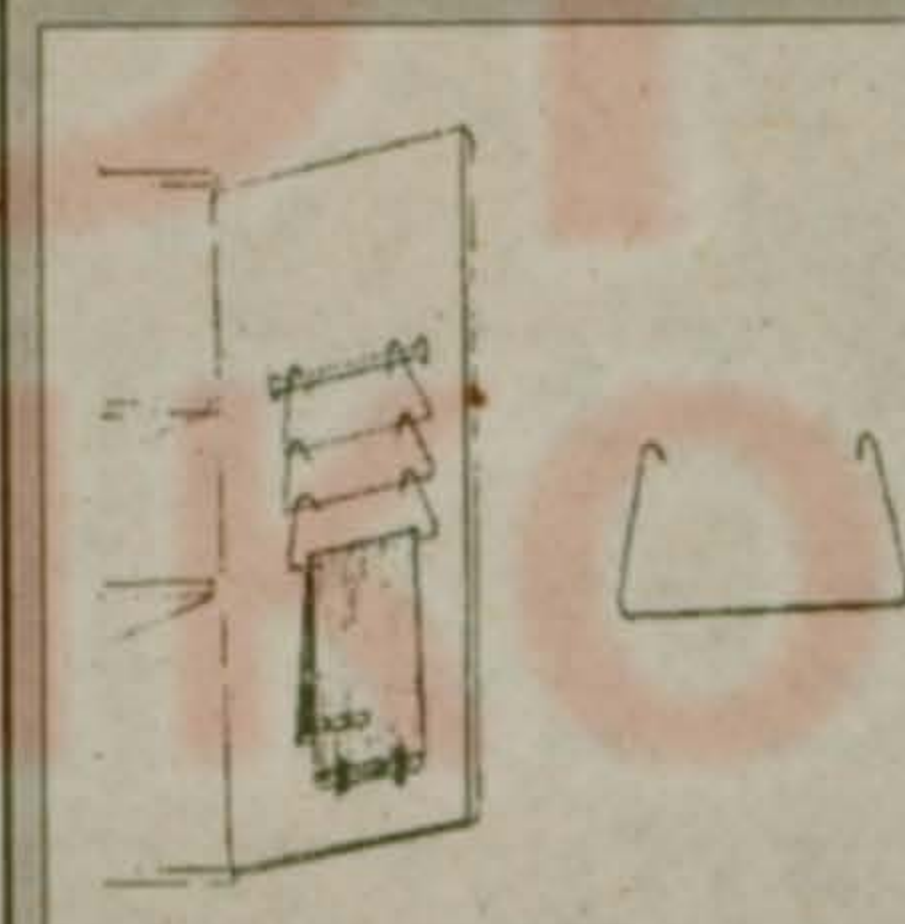
Согласно лунному календарю, вы сможете выбрать наиболее благоприятные дни для различных работ и это, конечно же, скажется и на урожае.

Полезные советы

## Раздел ведет инженер Борис ШАБАЛИН

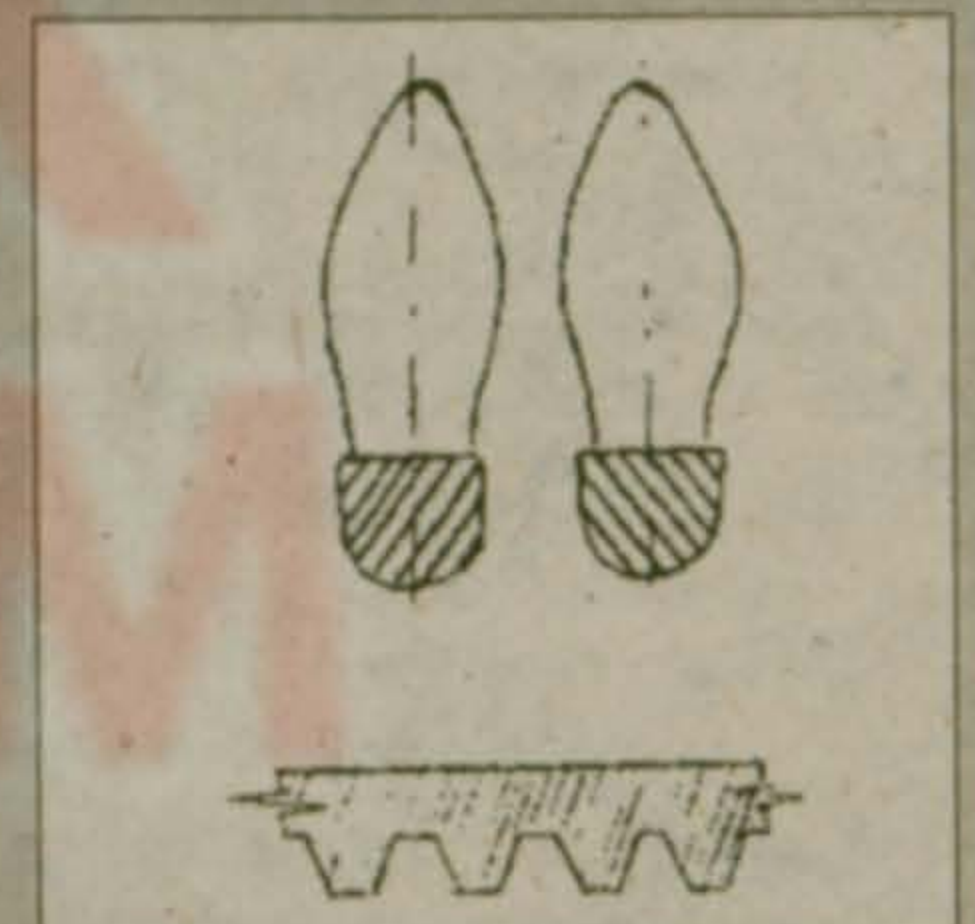
■ Нож для чистки рыбы с плотной чешуей можно смастерить из сломанного полотна ножовки по металлу.

Ручку надо сделать с той стороны, в которую скошены зубья полотна.



■ Как повесить несколько брюк в шкафу, чтобы они не мялись и чтобы любые можно было снять, не трогая других?

Для этого из провода диаметром 3-4 мм нужно согнуть такие дуги, как показано на рисунке. Они цепляются одна за другую. А верхняя вешалка имеет на дверке шкафа.



■ У многих походка такова, что когда идут по мокрой дороге, брызги из-под каблучков попадают на брюки или у женщин на чулки. Чтобы избежать этого, нужно приклеить на каблук рифленую резину, например, из прокладок для лыж.

Прокладку следует наклеить на каблук так, чтобы продольные линии ее уходили наружу под углом в 30 градусов.

■ Из врытой в землю старой ванны получается неплохой водоем на садовом участке. Нагретую воду можно использовать для полива грядок.



производит  
обмен  
100 \$ купюр  
на купюры  
нового  
образца

Справки  
по телефонам  
554-42-95  
554-02-85

Адрес обменного  
пункта:  
г. Люберцы,  
Октябрьский  
проспект, 127

Время работы с 9.00  
до 18.00 ежедневно,  
кроме воскресенья

Внимание!

## Цены за пользование газом

Прейскурант № 130-01-МО-1996,  
утвержденный и введенный в действие  
с 15 марта 1996г. на основании распоряжения главы администрации  
Московской области от 14.03.96г. № 180-РГ «Об утверждении цен  
на природный газ, отпускаемый населению».  
Размеры платы за пользование природным газом, отпускаемым  
населению, при газоснабжении без счетчиков (с учетом налога  
на добавленную стоимость)

| Тип газовых приборов<br>и вид пользования газом   | Единица<br>измерения  | Размер платы<br>в руб., в месяц |
|---|---|---------------------------------|
| Бытовая плита для приготовления<br>пищи в домах с централизованным<br>горячим водоснабжением                                | с одного человека   | 1300                            |
| Бытовая плита для приготовления<br>пищи в домах без централизованного<br>горячего водоснабжения                             | "-  | 1900                            |
| Бытовая плита для приготовления пищи<br>и газовый водонагреватель<br>для горячего водоснабжения                             | "-  | 3440                            |
| Второй проточный газовый водонагреватель  | "-  | 2140                            |
| Газовый холодильник   | 1 прибор  | 3760                            |
| Отопление жилых домов, дач<br>от бытовых приборов местного отопления<br>при пользовании ими в течение года                  | кв.м. отапливаемой<br>площади                                 | 740                             |
| Отопление жилых домов, дач от бытовых<br>приборов местного отопления при пользовании<br>ими в период с 1 мая по 30 сентября | "-  | 240                             |
| Отопление хозблоков от бытовых<br>приборов местного отопления   | "-  | 880                             |
| Отопление гаражей от бытовых<br>приборов местного отопления   | "-  | 980                             |
| Отопление остекленных теплиц,<br>оранжерей  | "-  | 4240                            |
| Приготовление кормов и подогрев воды<br>для животных:   | за 1 корову<br>за 1 свинью<br>за 1 овцу (козу)<br>за 1 лошадь | 3760<br>1360<br>740<br>1640     |

**ПРИМЕЧАНИЯ:**

- К отапливаемой площади относится вся полезная площадь, включая кухню, коридоры, ванные комнаты и санузлы, за исключением холодных неотопляемых помещений. В коммунальных квартирах плата за отопление взимается за 1 кв.м. жилой площади.
- Расчеты с населением за пользование газом, в т.ч. для отопления, производятся ежемесячно в течение года, кроме сезонных.
- При установке у одного потребителя двух или более газовых приборов одного вида пользования норма расхода на каждый дополнительный прибор та же, что и на основной.
- Стоимость абонентской книжки технического обслуживания и заявочного ремонта в тарифах учтена и дополнительно не взимается.
- Замена запасных частей газового оборудования при техническом обслуживании и заявочном ремонте стоимостью выше 20 тыс. рублей осуществляется за счет заказчика (населения).
- Цены настоящего прейскуранта распространяются на жилищно-строительные кооперативы и учреждения религиозного культа (церкви, жилые помещения, учебные заведения), кроме промышленных предприятий.

## Люберецкий филиал МОФОМС

Вниманию руководителей  
и главных бухгалтеров  
предприятий  
и организаций!

Люберецкий филиал обязательного медицинского страхования по согласованию с налоговой инспекцией доводит до сведения всех плательщиков взносов в фонды обязательного медицинского страхования, что:

- Начиная с отчета за I квартал 1996 г. и в дальнейшем по срокам отчетности, отчеты фондов ОМС будут принимать ГНИ по г. Люберцы по адресам:  
г. Люберцы, ул. Кирова, д. 55-а, комн. 7;  
г. Дзержинский, ул. Ленина, д. 14;  
пос. Красково, ул. Школьная, д. 1.
- Со II квартала фонды ОМС будут работать по единому Государственному регистрационному номеру, присвоенному предприятию ГНИ.
- Гражданам, занимающимся индивидуальной трудовой деятельностью, предпринимательской деятельностью без образования юридического лица; гражданам, занимающимся в установленном порядке частной практикой (деятельностью), необходимо срочно пройти регистрацию в Люберецком филиале ОМС и погасить задолженность за 1993, 1994, 1995 гг. с тех видов доходов и в те сроки, которые определены для этой категории граждан законодательством Российской Федерации о подоходном налоге с физических лиц.

Регистрация по адресу: г. Люберцы, ул. Звуковая, дом 4, Люберецкий филиал МОФОМС. Тел. 503-84-45

## Частные объявления

### Продам

Фирму.  
Тел. 705-17-21,  
503-05-77

1-комн. квартиру в  
Пятигорске. Комната  
17,5 кв.м., 3-й этаж,  
балкон, телефон.  
Тел. 503-31-59

Кирп. гараж 3 х 6 с  
погребом около ст.  
Люберцы.  
Тел. 503-75-04

Участок 4,8 соток  
(район малого карьер-  
ера).  
Тел. 598-67-31 (дом.)

Дешево. Садовый  
участок 6 соток в дер.  
Хорлово Воскресен-  
ского района (Казан-  
ское направление от  
Москвы) пл. 88 км.  
На участке имеется  
недостроенный са-  
довый домик (сруб) с  
мансардой 4 х 6 ме-  
тров, сарай, различ-  
ный строительный  
материал.  
Тел. 559-64-33 (с 9 до  
18 час.);  
тел. 550-55-18 (с 19  
час. по выходным)

### Меняю

Две 1-комн. кв-ры на  
3-комн. приватизир.  
кв. в Люберцах.  
Тел. 377-56-89, Алла

### Медицинские услуги

Прерывание запоев,  
устранение тяги к ал-  
коголю. Гос. лицен-  
зия.  
Тел. 469-56-44  
Александр  
Николаевич  
Тел. 459-18-48  
Владимир Борисович

### Разное

Стеклим лоджии, от-  
деляем вагонкой,  
настилаем полы.  
Тел. 437-61-75

## Отраслевой научно-методический центр

### ГОТОВИТ:

- водителей категорий «В», «В-С», «Д», «Е»;
- водителей и специалистов по перевозкам опасных грузов;
- на профпригодность (для лицензирования);
- специалистов по безопасности движения.

### ДЛЯ ВАС:

- оборудованные классы по ПДД, устройству автомобиля;
- класс автотренажеров;
- организованная сдача экзаменов в ГАИ;
- вождение в удобное для вас время.

### ПРОДАЕТ:

автомобиль ЗИЛ-131 1992 года выпуска, пробег - 23 тыс. км  
ИЛИ МЕНЯЕТ  
на автомобиль ВАЗ не старше 1992 года выпуска.

Адрес: пос. Красково, ул. К.Маркса, 121  
Справки по тел. 557-30-00, 557-21-88

## Магазин "ИЮСТ"

прямые поставки - низкие цены

## МЕБЕЛЬ

- корпусная мебель российских и белорусских фабрик (натуральный шпон, дерево);
- мягкая мебель;
- прихожие, кухни;
- диваны, тумбочки, кресла, стулья, кровати;

ТЕЛЕ-, ВИДЕО-, РАДИОАППАРАТУРА,  
БЫТОВАЯ ТЕХНИКА ведущих фирм мира. ЛЮСТРЫ

## ХОЗТОВАРЫ

- газовые и электрические плиты;
- воздухоочистители, гладильные доски;
- сантехника;
- обои (всех видов и расцветок), плитка (напольная, облицовочная), линолеум;
- бытовая химия (в т.ч. лаки, краски, растворители и др.);
- стройматериалы.

КОВРОВЫЕ ПОКРЫТИЯ, ДОРОЖКИ  
всех размеров

г. Дзержинский, авт. 21, 347, ост. «Аптека»  
Тел. 551-68-63

## МЕБЕЛЬ И ХОЗТОВАРЫ

широком ассортименте:  
- корпусная мебель российских и белорусских фабрик (натуральный шпон, дерево);  
- мягкая мебель;  
- прихожие, кухни;  
- диваны, тумбочки, кресла, стулья, кровати;  
- газовые и электрические плиты;  
- воздухоочистители, гладильные доски.  
По желанию покупателей доставка и сборка мебели.

Магазин работает без выходных.

г. Люберцы, 1-й Люберецкий проезд, дом 2 (напротив  
маг. «Комфорт» в здании СКБ «Торгмаш»).  
Тел. 503-61-81

По вторникам и четвергам с 14 до 19 часов в поликлинике пос. Птицефабрики ведет прием народный академик Международной академии энергоинформационных наук, биоэнерготерапевт-методист  
Е.А.Дубицкий.

Запись по тел.  
558-10-97

## ТОО «МКМ - Трейд»

предлагает:

## БАНАНЫ

554-51-86

г. Люберцы, ул. Хлебозаводская, д. 8,  
на территории АОТ «Подмосковье», склад № 2

## Люберецкая ГАЗЕТА

Главный редактор  
Василий ПЕРЧУК  
Редактор номера  
Эмма БОРИСОВА

Учредитель: ТОО «Люберецкая газета»  
Адрес редакции: 140000, г. Люберцы,  
Октябрьский пр-т, 190.

Телефоны  
редакции - 503-05-72  
издательства - 503-44-67  
радиослужбы ЛГ - 503-41-44

Номер набран и сверстан  
в компьютерном центре «ЛГ»

Начальник центра Елена ЛАВРОВА

Выходит по вторникам, средам и пятницам  
Роменская типография Упрполиграфиздата  
администрации Московской области, г. Роменское,  
Сафоновский пр., 1. Тел. 377-07-83

Печать офсетная. Газета зарегистрирована в  
Московской региональной инспекции по защите  
свободы печати и массовой информации. Рег. № А-5177

Объем 1 п. л. Заказ № 589

## Ликвидируется

ТОО «Фирма-33» ликвидируется. Претензии  
принимаются в течение 2-х месяцев со дня  
опубликования.

Тел. 554-65-18

## Страховая компания

## «ЛИРА»

лицензия РОССТРАХНАДЗОРА от 11.03.96  
(член РОО с 1994 г.)

### ПРЕДЛАГАЕТ

организациям и частным лицам:  
- страхование грузоперевозок с обязательным сопровождением груза до места назначения;  
- страхование от несчастных случаев и болезней;  
- добровольное медицинское страхование.  
Руководителям предприятий, застраховавшим арендуемые помещения в 1995 г., напоминаем, что срок действия данных договоров - 1 год.  
При повторном заключении договоров предоставляется скидка. Если договор был заключен с иной страховой фирмой, просим предоставить подтверждающие документы.

Тел. 554-94-88; 554-11-08

Требуются

## ШВЕИ - МОТОРИСТКИ.

Оплата труда - сдельная.

Адрес: г. Люберцы, 1-й Панковский  
проезд, 21.

## Американский тип хирургии

стационар одного дня



Оказывают помощь кан-  
дидаты и доктора наук.

Операции по оригиналь-  
ной методике при варикоз-  
ном расширении вен, гры-  
жах, водянке яичка, фимо-  
зе, свищах, геморрое, доб-  
рокачественных опухолях.

Тел. 296-64-56

## ЛЕЧЕНИЕ АЛКОГОЛИЗМА

Прием в госмедучреждении.

Ежедневно, анонимно. Гослицензия.

Тел. 554-8729, 341-8454

